

Emnegruppe: Befolkning og valg

Befolkningen og dens bevægelser i 4. kvartal 2002

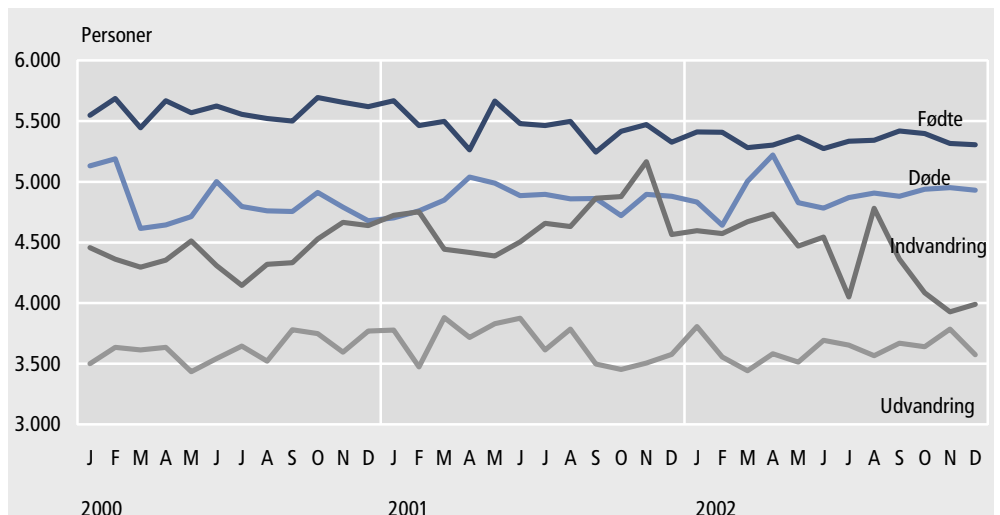
Nr. 60 • 11. februar 2003

## Fald i indvandringen

17 pct. færre udenlandske statsborgere indvandrede i 4. kvartal

De sæsonkorrigerede tal for 4. kvartal 2002 viser et fald i indvandringen på 10 pct. sammenlignet med foregående kvartal. Faldet ses udelukkende blandt udenlandske statsborgere. For denne gruppe er indvandringen faldet med 17 pct. For danske statsborgere er indvandringen på samme niveau som i foregående kvartal. Udvandringen for såvel danske som udenlandske statsborgere er omtrent den samme som i 3. kvartal.

### Fødte og døde samt ind- og udvandring, sæsonkorrigerede tal



Mindre nettoindvandring i 2002

Nettoindvandringen (indvandring minus udvandring) var i 2002 på 9.297 personer. Det er 2.707 færre end i 2001.

Færre fødte og flere døde

De sæsonkorrigerede tal for fødte viser en lille nedgang i 4. kvartal, mens tallene for døde viser en lille stigning.

#### Mere information

Mere detaljerede oplysninger vil senere udkomme i serien *Befolkning og valg* (Statistiske Efterretninger). Årsoplysningerne er tilgængelige i Danmarks Statistikbank, [www.statistikbanken.dk](http://www.statistikbanken.dk).

#### Kilder og metoder

Statistikken om befolkning og dens bevægelser baseres på ét årligt samt ugentlige ændringsudtræk fra det Centrale Personregister (CPR). Disse udtræk indeholder oplysninger om ændringer, som folkeregistrene har indberettet til CPR.

Antallet af levendefødte og døde er sæsonkorrigeret på månedsbasis. Antallet af ind- og udvandring er sæsonkorrigeret på kvartalbasis.



*Næste offentliggørelse* Befolkningen og dens bevægelser i 1. kvartal 2003 forventes at udkomme 13. maj 2003.

*Henvendelse* Thomas Norup, tlf. 39 17 33 08, tno@dst.dk

**Tabel 1** Befolkningen pr. 1. januar 2003 fordelt efter køn og alder

	0-9 år	10-19 år	20-29 år	30-39 år	40-49 år	50-59 år	60-69 år	70-79 år	80-89 år	90-99 år	100 år +	I alt
<b>I alt</b>	<b>682 798</b>	<b>617 014</b>	<b>673 685</b>	<b>816 853</b>	<b>752 029</b>	<b>757 233</b>	<b>514 402</b>	<b>352 504</b>	<b>183 648</b>	<b>32 768</b>	<b>573</b>	<b>5 383 507</b>
Mænd	349 975	316 373	339 495	415 686	381 274	380 953	250 972	155 186	64 444	7 979	86	2 662 423
Kvinder	332 823	300 641	334 190	401 167	370 755	376 280	263 430	197 318	119 204	24 789	487	2 721 084

**Tabel 2** Fødte og døde

	Fødte		Døde	
	Faktiske tal	Sæsonkorrigerede tal	Faktiske tal	Sæsonkorrigerede tal
1. kvartal 2001	16 162	16 628	15 352	14 312
2. kvartal 2001	16 736	16 408	14 449	14 913
3. kvartal 2001	17 138	16 202	13 829	14 617
4. kvartal 2001	15 414	16 213	14 708	14 496
1. kvartal 2002	15 633	16 100	15 548	14 479
- Januar	5 330	5 410	5 479	4 832
- Februar	4 929	5 407	4 615	4 642
- Marts	5 374	5 282	5 454	5 004
2. kvartal 2002	16 253	15 946	14 380	14 830
- April	5 387	5 301	5 249	5 219
- Maj	5 519	5 370	4 743	4 829
- Juni	5 347	5 274	4 388	4 782
3. kvartal 2002	17 022	16 091	13 846	14 657
- Juli	5 731	5 333	4 669	4 871
- August	5 692	5 340	4 675	4 906
- September	5 599	5 417	4 502	4 880
<b>4. kvartal 2002</b>	<b>15 245</b>	<b>16 017</b>	<b>15 013</b>	<b>14 822</b>
- Oktober	5 455	5 397	4 804	4 939
- November	4 954	5 314	4 836	4 951
- December	4 836	5 306	5 373	4 932

Anm. Tallene for 2002 er foreløbige.

**Tabel 3** Ind- og udvandring

	Danske statsborgere			Udenlandske statsborgere			Samtlige		
	Indvan- dring	Udvan- dring	Netto- indv.	Indvan- dring	Udvan- dring	Netto- indv.	Indvan- dring	Udvan- dring	Netto- indv.
Året 2001	22 330	26 688	-4 358	33 654	17 292	16 362	55 984	43 980	12 004
Året 2002	22 181	25 731	-3 550	30 597	17 750	12 847	52 778	43 481	9 297
1. kvartal 2001	4 411	6 184	-1 773	8 113	4 364	3 749	12 524	10 548	1 976
2. kvartal 2001	5 383	5 412	- 29	5 896	4 494	1 402	11 279	9 906	1 373
3. kvartal 2001	8 185	9 744	-1 559	11 997	4 850	7 147	20 182	14 594	5 588
4. kvartal 2001	4 351	5 348	- 997	7 648	3 584	4 064	11 999	8 932	3 067
1. kvartal 2002	4 632	5 969	-1 337	7 729	4 262	3 467	12 361	10 231	2 130
2. kvartal 2002	5 443	4 854	589	6 095	4 441	1 654	11 538	9 295	2 243
3. kvartal 2002	8 015	9 524	-1 509	11 020	5 058	5 962	19 035	14 582	4 453
<b>4. kvartal 2002</b>	<b>4 091</b>	<b>5 384</b>	<b>-1 293</b>	<b>5 753</b>	<b>3 989</b>	<b>1 764</b>	<b>9 844</b>	<b>9 373</b>	<b>471</b>
	sæsonkorrigerede tal								
1. kvartal 2002 sæsonkorr.	5 664	6 504	- 840	8 045	4 342	3 703	13 709	10 846	2 862
2. kvartal 2002 sæsonkorr.	5 637	6 343	- 706	8 320	4 421	3 899	13 957	10 764	3 193
3. kvartal 2002 sæsonkorr.	5 433	6 357	- 925	7 781	4 559	3 222	13 214	10 916	2 297
<b>4. kvartal 2002 sæsonkorr.</b>	<b>5 447</b>	<b>6 526</b>	<b>-1 079</b>	<b>6 452</b>	<b>4 428</b>	<b>2 023</b>	<b>11 899</b>	<b>10 954</b>	<b>944</b>