



Hver sjette elev fik mindst 9 i karakter på hhx og htx

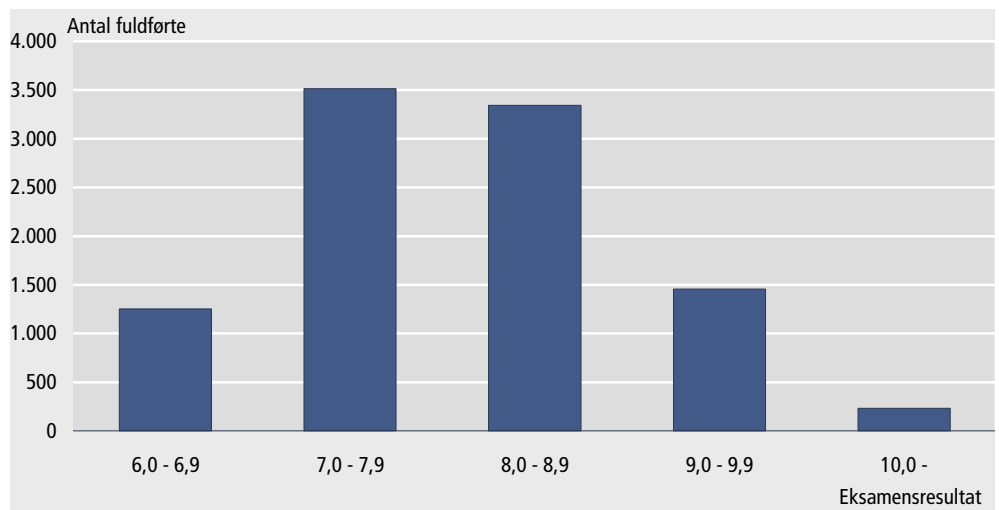
17,3 pct. af de elever, der bestod eksamen på hhx og htx, fik 9 eller derover

Et eksamensresultat på 9 eller mere. Det opnåede 1.691 elever ved de erhvervsgymnasiale uddannelser hhx og htx i perioden 1. oktober 2002 til 30. september 2003. Det svarer til 17,3 pct. af de elever, som bestod eksamen og hvis eksamensresultat er indberettet til Danmarks Statistik. De 234 dygtigste studenter fra de erhvervsgymnasiale uddannelser i hele landet fik 10 eller derover, heraf fik de seks dygtigste – alle mænd – et gennemsnit på 11 eller mere. Det viser den seneste opgørelse af hhx- og htx-elevernes eksamensresultater, der er et samlet gennemsnit af årskarakterer og eksamenskarakterer. Opgørelsen omfatter alene elever, der bestod eksamen.

Ingen regionale forskelle

82,7 pct. af eleverne har fået under 9 i gennemsnit. Der er stort set ingen regionale forskelle i eksamensresultaterne. Eksamensgennemsnittene for de enkelte amter grupperer sig alle omkring middelkarakteren 8.

Beståede elever ved erhvervsgymnasiale uddannelser fordelt efter opnåede karakterer. 2002/2003



Hhx og htx er erhvervsgymnasiale uddannelser

Hhx og htx er gymnasiale uddannelser på lige fod med de almen-gymnasiale uddannelser. Højere handelseksamen, hhx, kan gennemføres på to forskellige ordninger. Den 1-årige hhx er tilrettelagt for elever, der har gennemført en anden gymnasial uddannelse. For de øvrige elever, der kommer fra grundskolen, varer uddannelsen tre år. Højere teknisk eksamen, htx, er tilrettelagt som en 3-årig uddannelse. Efter et år på en erhvervsgymnasial uddannelse er det muligt at skifte til en erhvervsuddannelse.



Fuldførte elever ved hhx og htx i skoleåret 2002/2003

	1-årig hhx		3-årig hhx		htx	
	Mænd	Kvinder	Mænd	Kvinder	Mænd	Kvinder
I alt	739	1 252	2 642	3 181	1 614	371
København	-	-	-	-	34	8
Frederiksberg	117	195	100	138	82	13
Københavns Amt	91	82	164	167	103	33
Frederiksborg Amt	32	47	126	140	91	23
Roskilde Amt	29	53	134	154	95	37
Vestsjællands Amt	40	59	122	161	82	18
Storstrøms Amt	48	66	157	168	87	25
Bornholm	4	19	27	44	12	2
Fyns Amt	19	38	97	150	138	40
Sønderjyllands Amt	31	45	126	170	82	9
Ribe Amt	26	50	177	195	65	8
Vejle Amt	63	93	238	342	102	17
Ringkøbing Amt	35	71	211	277	107	33
Århus Amt	102	185	436	441	253	44
Viborg Amt	18	71	212	257	70	15
Nordjyllands Amt	84	178	315	377	211	46

Mere information

Ud over offentliggørelse i *Nyt fra Danmarks Statistik* publiceres tværgående uddannelsesstatistik i *Statistisk Årbog* og *Statistisk Tiårsoversigt* samt i Danmarks Statistikbank, der kan findes på www.statistikbanken.dk.

Kilder og metoder

Data indsamles fra erhvervsskoler dvs. handelsskoler og tekniske skoler, social- og sundhedsskoler, landbrugs- og søfartsskoler samt etatsskoler mv. Uddannelsesregisteret vedligeholdes i samarbejde med Undervisningsministeriet. På grund af institutionernes adgang til at korrigere i tidligere indberetninger kan tallene afvige fra de tal der senere offentliggøres i Danmarks Statistikbank. Læs mere i varedeklarationen på www.dst.dk/varedeklaration, under emnegruppen Uddannelse og kultur.

Næste offentliggørelse

Elever ved de erhvervsfaglige uddannelser 2003/2004 forventes offentliggjort marts 2005.

Henvendelse

Ena G. Birtaas, tlf. 39 17 37 52, egb@dst.dk