



## Over en million pensionister - rettet

### *Rettelse i forhold til tidligere offentliggørelse*

I Nyt fra Danmarks Statistik nr. 217 af 19. maj 2005 vedrørende Sociale pensioner 2005 var der desværre fejl. Fejlen vedrører alene procentandelen af de 18-64-årige, som modtog førtidspension og er hermed korrigeret.

### *Over en million personer er på folke- og førtidspension*

For første gang er der nu over en million personer i Danmark, som er på offentlig pension. Hver fjerde pensionist modtager førtidspension, og resten er på folkepension. Mens antallet af førtidspensionister er faldet med over 4.000 fra januar sidste år til januar i år, er antallet af folkepensionister vokset med over 29.000 personer, svarende til 4,1 pct. Det samlede antal pensionister udgør 23,8 pct. af befolkningen over 18 år.

### *Ny lovgivning*

Med virkning fra 1. juli 2004 trådte en ny folkepensionslov i kraft. Personer, der er født før 1. juli 1939, får folkepension, fra de er fyldt 67 år. Personer, der er født 1. juli 1939 eller senere, får folkepension, fra de er 65 år. Forskydningerne i antallet af hhv. førtidspensionister og folkepensionister må altså ses i lyset af lovændringen.

### *Opsat pension*

Den nye lov giver personer, der er berettiget til folkepension, mulighed for at udsætte deres pension, en såkaldt opsat pension, i op til ti år. Pensionen kan dog højst opsættes i to perioder. Pr. januar 2005 havde 850 personer opsat deres pension.

### *Hver trettende 18-64-årig modtager førtidspension*

I januar 2005 modtog 256.000 personer førtidspension, svarende til 7,5 pct. af befolkningen i alderen 18-64 år. I forhold til året før er det samlede antal førtidspensionister faldet med 1,6 pct.

### *Flest kvinder på førtidspension*

141.000 kvinder modtog førtidspension; det svarer til 8,4 pct. af alle kvinder i alderen 18-64 år. 115.000 førtidspensionister var mænd, svarende til 6,7 pct. af alle mænd i aldersgruppen.

### *Geografiske forskelle*

Andelen af førtidspensionister er størst i Storstrøms Amt og Bornholms Regionskommune med hhv. 10,5 og 10,2 pct. Den laveste andel er i Frederiksberg Kommune med 5,1 pct., efterfulgt af Roskilde Amt med 5,8 pct.

### *Flere førtidspensionister blandt de ældre*

Der er flere førtidspensionister blandt ældre i erhvervsaktiv alder. Områder med forholdsvis mange ældre vil derfor typisk også have relativt mange førtidspensionister.

### *Mere information*

Mere detaljerede oplysninger udkommer i serien *Sociale forhold, sundhed og retsvæsen* (Statistiske Efterretninger) og i serien *Socialstatistik* (Statistikservice), hvor tallene er kommunefordelt. Kommunefordelte tal findes også på [www.statistikbanken.dk/pen1](http://www.statistikbanken.dk/pen1), [pen2](http://www.statistikbanken.dk/pen2) og [pen3](http://www.statistikbanken.dk/pen3). Hovedtal offentliggøres i *Statistisk Årbog*. Herudover kan der leveres specialopgørelser mod betaling.

### *Kilder og metoder*

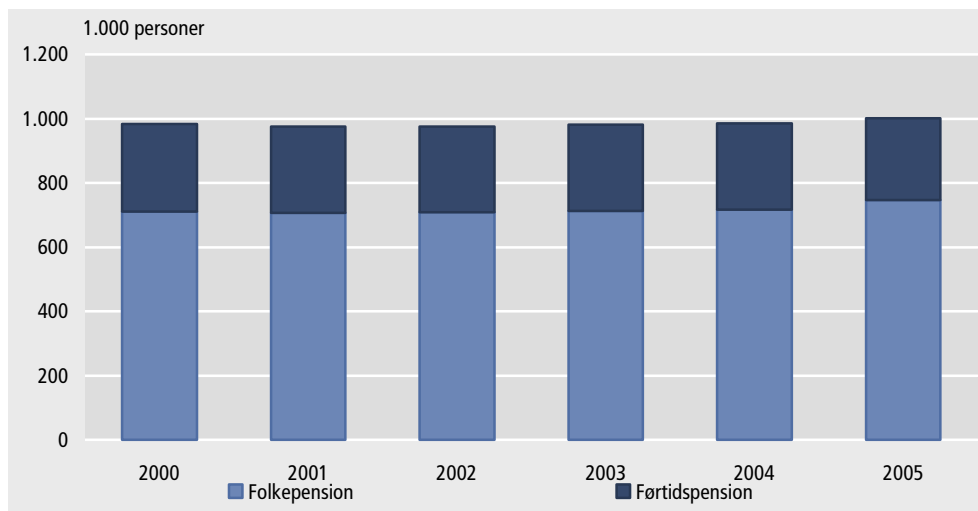
Statistikken om sociale pensioner er baseret på Danmarks Statistiks pensionsregis-

ter. Oplysningerne hertil er modtaget fra de fælleskommunale edb-systemer, der administrerer udbetaling af social pension. Se flere oplysninger på [www.dst.dk/va-redeklaration/941](http://www.dst.dk/va-redeklaration/941).

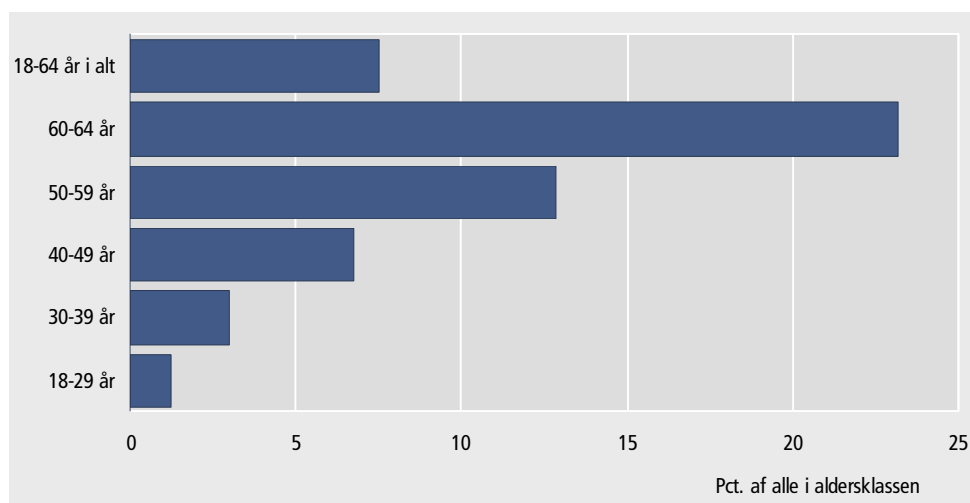
**Næste offentliggørelse** Modtagere af social pension januar 2006 udkommer i april 2006.

**Henvendelse** Iben Pedersen (tal), tlf. 39 17 36 03, [ipe@dst.dk](mailto:ipe@dst.dk)  
Jørn Daugård Pedersen (metode), tlf. 39 17 36 12, [jdp@dst.dk](mailto:jdp@dst.dk)

Figur 1. Modtagere af førtids- og folkepension



Figur 2. Modtagere af førtidspension fordelt på aldersgrupper. Januar 2005



### Modtagere af folkepension og førtidspension i januar

|                   | Folkepension  |                |                | Førtids-<br>pension   | I alt            | Førtids-<br>pension |             |
|-------------------|---------------|----------------|----------------|-----------------------|------------------|---------------------|-------------|
|                   | 65-66 år      | 67 +           | I alt          |                       |                  | 18-64 år            | over 18 år  |
|                   | antal         |                |                | pct. af aldersgruppen |                  |                     |             |
| I alt 2004        | -             | 717 225        | 717 225        | 259 881               | 977 106          | 7,4                 | 23,3        |
| <b>I alt 2005</b> | <b>22 001</b> | <b>724 375</b> | <b>746 376</b> | <b>255 609</b>        | <b>1 001 985</b> | <b>7,5</b>          | <b>23,8</b> |
| Mænd              | 10 689        | 305 062        | 315 751        | 114 761               | 430 512          | 6,7                 | 20,9        |
| Kvinder           | 11 312        | 419 313        | 430 625        | 140 848               | 571 473          | 8,4                 | 26,6        |