



Færre børn og unge på aflastningsophold

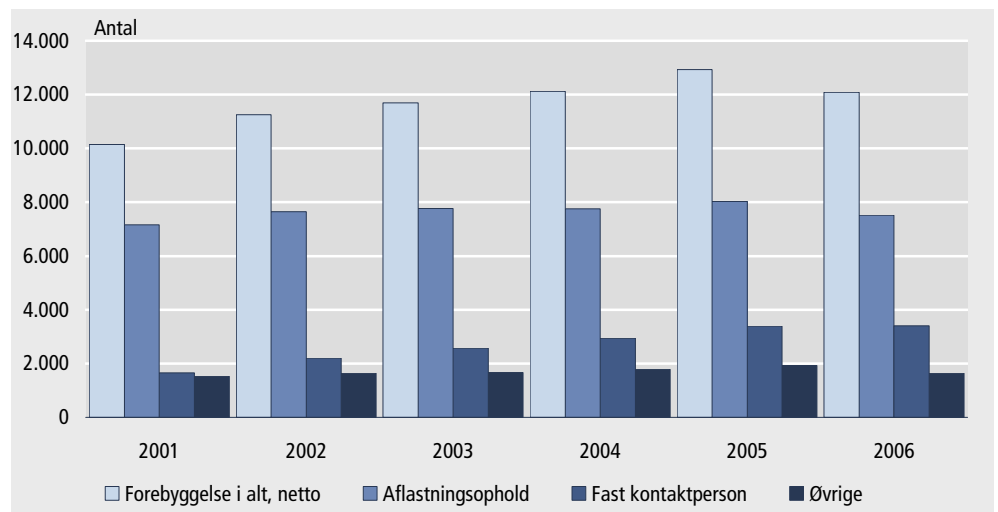
6 pct. færre på aflastningsophold

Ved udgangen af 2006 modtog i alt 7.500 børn og unge forebyggende støtte i form af aflastningsophold mod 8000 året før. Det svarer til et fald på ca. 6 pct., mens der i årene forud var tale om et jævnt stigende antal. Aflastningsophold kan gives til børn og unge med nedsat funktionsevne eller kroniske lidelser. Aflastningsopholdet skal finde sted på en døgninstitution, i en plejefamilie eller et godkendt opholdssted for børn og unge, uden at aflastningen skal henføres under anbringelsesreglerne.

Lovændring og indberetningsproblemer

Ændringer i Serviceloven med virkning fra 2006 medfører, at økonomisk støtte til kost- og efterskole ikke længere indgår i denne opgørelse, og kost-/efterskole er derfor også udeladt i tallene for de foregående år. Ved sammenligninger skal man desuden være opmærksom på, at tallene for 2006 skønnes at være svagt undervurderede, idet kommunalreformen gav problemer med at få fuldt dækkende indberetninger.

Antal børn og unge med forebyggende støtte. Pr. 31. december



Uændret antal med kontaktperson

I perioden 2001-2005 blev antallet af børn og unge med en fast kontaktperson mere end fordoblet, fra 1.650 børn og unge i 2001 til 3.400 i 2005. Ved udgangen af 2006 var niveauet uændret.

I alt 12.100 fik forebyggende støtte

I alt modtog 12.100 børn og unge én eller flere former for forebyggende støtte pr. 31. december 2006, mod 12.900 året før. 60 pct. af modtagerne er drenge. Både for drenge og piger er aflastningsophold den hyppigst anvendte støtte.

25 pct. af modtagerne var 15-17 år

Af de 12.100 børn og unge med støtte var en fjerdedel i alderen 15-17 år. For de yngste er aflastningsophold den helt dominerende støtteform, mens fast kontaktperson er mest anvendt for de 15-17-årige.

Opgørelsen omfatter alene forebyggende støtte. Med virkning fra 2006 har Ankestyrelsen ansvar for den primære dataindsamling om børn anbragt uden for eget hjem. Danmarks Statistik viderefører imidlertid en samlet statistik om forebyggende støtte og anbringelser, baseret på udtræk fra Ankestyrelsen. Statistikken for 2006 udgives i forbindelse med endelige tal for 2006.

Børn og unge med forebyggende støtte 31. december

	2005		2006					
	Antal i alt	Antal i alt	Alder					
			0-6 år	7-11 år	12-14 år	15-17 år	18-19 år	20-22 år
I alt¹	12 927	12 084	1 561	3 467	2 812	3 064	868	312
Personlig rådgiver (§ 40.3.6)	943	758	6	60	187	352	112	41
Fast kontaktperson (§ 40.3.7)	3 393	3 398	114	392	813	1 438	494	147
Aflastningsophold (§ 40.3.5)	8 025	7 518	1 476	3 093	1 871	1 011	55	12
Praktikophold (§ 40.3.9)	520	519	1	1	56	418	39	4
Udslusningsordning (§ 62a.3.4)	460	365	0	0	0	7	220	138
Drenge¹	7 827	7 300	865	2 088	1 792	1 888	493	174
Personlig rådgiver (§ 40.3.6)	559	453	3	41	117	202	65	25
Fast kontaktperson (§ 40.3.7)	2 171	2 128	64	263	556	879	285	81
Aflastningsophold (§ 40.3.5)	4 716	4 445	819	1 835	1 150	604	29	8
Praktikophold (§ 40.3.9)	371	394	0	0	48	314	29	3
Udslusningsordning (§ 62a.3.4)	294	194	0	0	0	5	116	73
Piger¹	5 100	4 784	696	1 379	1 020	1 176	375	138
Personlig rådgiver (§ 40.3.6)	384	305	3	19	70	150	47	16
Fast kontaktperson (§ 40.3.7)	1 222	1 270	50	129	257	559	209	66
Aflastningsophold (§ 40.3.5)	3 309	3 073	657	1 258	721	407	26	4
Praktikophold (§ 40.3.9)	149	125	1	1	8	104	10	1
Udslusningsordning (§ 62a.3.4)	166	171	0	0	0	2	104	65

Anm.: Tallene for 2006 skønnes at være svagt undervurderede, idet kommunalreformen bevirkede vanskeligheder med at få fuldt dækkende indberetninger.

¹ Antallet af børn og unge med forebyggende foranstaltning er mindre end summen af de samlede foranstaltninger, da et barn/ung kan have modtaget flere foranstaltninger samtidig.

Mere information

Mere detaljerede oplysninger om bistand til børn og unge offentliggøres i abonnementsserien *Sociale forhold, sundhed og retsvæsen* (Statistiske Efterretninger), som også indeholder også en opgørelse over de familieorienterede forebyggende foranstaltninger samt statistik om børn anbragt uden for eget hjem.

De endelige tal for 2006 fordelt på kommuner kan fra september 2008 hentes gratis på www.statistikbanken.dk\373.

Kilder og metoder

Statistikken er udarbejdet på grundlag af indberetninger fra de enkelte kommuner om børn og unge, der i løbet af året har modtaget bistand. Flere oplysninger findes på www.dst.dk/varedeklaration/944.

Næste offentliggørelse

Bistand til børn og unge 2007 (foreløbig opgørelse) udkommer uge 3 2009.

Henvendelse

Nonnie Westphall, tlf. 39 17 31 02, new@dst.dk
Jørn Daugaard Pedersen, tlf. 39 17 36 12, jdp@dst.dk