



Kvinder i staten mere fraværende end mænd

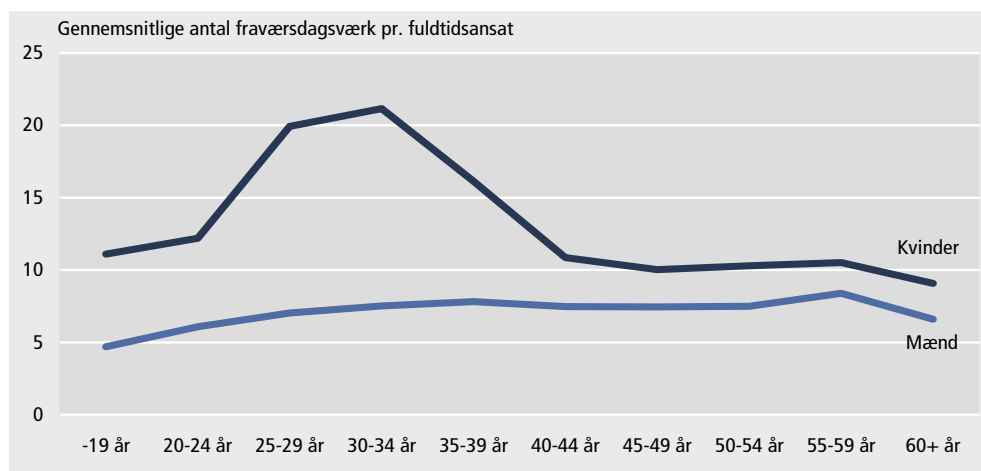
Kvindens fravær næsten dobbelt så stort

Statsansatte kvinder er mere fraværende end deres mandlige kollegaer. Mens mændene i gennemsnit var fraværende 7,5 dage i 2004, var kvinderne fraværende i 13,5 dage, altså næsten dobbelt så meget. Årsagerne skal først og fremmest findes i, at kvinderne har højere fravær på grund af barsel, men faktisk er kvinderne også mere syge end mændene. I 2004 var kvinderne i gennemsnit syge 9,4 dage i året, mens mændene var fraværende 6,5 dage på grund af sygdom.

Ny fraværstatistik

Det viser den nye fraværstatistik fra Danmarks Statistik. Fraværstatistikken dækker indtil videre kun ansatte i staten, men fra 2007 vil statistikken dække alle sektorer på arbejdsmarkedet. Næste år udvides statistikken med kommunalt ansatte, mens den private sektor føjes til året efter.

Samlet fravær for kvinder og mænd fordelt på alder



Børn er den afgørende forskel på kvinders fravær

Det er særligt kvinderne i alderen 25 til 39 år, som har et højt børnerelateret fravær. Sammenligner man dem med kvinder i alderen 40-59 år er forskellen i fraværet mellem de to grupper 9,2 dage set over et år. Børnerelateret fravær spiller altså en stor rolle for kvindernes fravær. I alt kan 53 pct. af kvindernes ekstra fravær i forhold til mændene forklare med omsorg for børn i forbindelse med barsel, adoption eller barns sygdom.

Mændenes fravær stort set uafhængig af børn

Mændenes fravær er mere jævnt fordelt mellem aldersgrupperne, og børnerelateret fravær fremgår ikke i samme grad som hos kvinderne. Unge mænd under 20 år har det laveste fravær, mens mænd i slutningen af halvtredserne har det højeste. Forskellen mellem de to grupper er med 3,7 fraværingsdage noget mindre end hos kvinderne.

Mænd har flere arbejdsulykker

Arbejdsulykker er den eneste årsag, hvor mænd har et højere fravær end kvinderne. Dette yder dog kun et beskedent bidrag til det samlede fraværsbillede.

Tabel 1. Kvinders fravær fordelt på fraværsårsager og alder

	Samlet fravær	Egen sygdom	Børns sygdom	Arbejdsulykke	Barsels- og adoptionsorlov
	Gennemsnitlige antal fraværsdagsværk pr. fuldtidsansat				
Kvinder i alt	13,5	9,4	0,6	0,1	3,4
-19 år	11,1	9,0	0,0	1,2	0,9
20-24 år	12,2	8,9	0,1	0,2	3,1
25-29 år	19,9	8,7	0,7	0,1	10,5
30-34 år	21,2	8,4	1,3	0,1	11,4
35-39 år	16,1	9,4	1,3	0,1	5,3
40-44 år	10,9	8,9	0,8	0,1	1,0
45-49 år	10,0	9,7	0,3	0,1	0,0
50-54 år	10,3	10,2	0,0	0,1	0,0
55-59 år	10,5	10,4	0,0	0,1	0,0
60 + år	9,1	9,1	0,0	0,0	0,0

Tabel 2. Mænds fravær fordelt på fraværsårsager og alder

	Samlet fravær	Egen sygdom	Børns sygdom	Arbejdsulykke	Barsels- og adoptionsorlov
	Gennemsnitlige antal fraværsdagsværk pr. fuldtidsansat				
Mænd i alt	7,5	6,5	0,3	0,2	0,5
-19 år	4,7	4,7	0,0	0,0	0,0
20-24 år	6,1	5,7	0,0	0,1	0,2
25-29 år	7,0	5,5	0,2	0,2	1,2
30-34 år	7,5	4,8	0,6	0,2	2,0
35-39 år	7,8	5,7	0,7	0,2	1,2
40-44 år	7,5	6,3	0,5	0,2	0,4
45-49 år	7,4	6,8	0,3	0,3	0,1
50-54 år	7,5	7,1	0,1	0,3	0,0
55-59 år	8,4	8,1	0,0	0,2	0,0
60 + år	6,6	6,4	0,0	0,2	0,0

Mere information Få mere information i serien arbejdsmarked (Statistiske Efterretninger), på www.statistikbanken.dk/04 og på www.dst.dk/fravaer.

Kilder og metoder Se www.dst.dk/varedeklaration/107268, hvor der bl.a. findes definitioner af fraværsdagsværk og fraværsprocent.

Næste offentliggørelse *Fraværstatistik 2005* udkommer 4. december 2006 og indeholder tal for hele den offentlige sektor såvel stat som kommuner.

Henvendelse Daisy Kyed, tlf. 39 17 34 01, dak@dst.dk