



DANMARK I TAL ● 2007



DANMARKS
STATISTIK



Rigsstatistiker Jan Plovsing

Danmarks Statistik (midt i billedet) ligger på Østerbro i København

Statistik handler om mennesker. Det spændende ved statistik er ikke tallene selv, men det, de fortæller om virkeligheden – vores samfund og levevilkår som mennesker.

Med *Danmark i tal 2007* får du et kortfattet og enkelt portræt af Danmark og danskerne. Hæftet henvender sig til alle – også til dig, der ikke tidligere har stiftet bekendtskab med statistik.

Danmark i tal fortæller historien om det danske samfund og dets udvikling. En fortælling, som vidner om de store forandringer, samfundet har gennemgået de seneste 30-40 år.

Overskrifterne i *Danmark i tal* låner fra den danske sangskat. Statistik og musik har det til fælles, at de begge beskriver livet. De danske sange fortæller om vores kultur og samfund. Det samme gør statistik.

God fornøjelse!

Indhold



Geografi og klima	4	Erhvervslivet	17
Befolkning	5	Landbrug	18
Uddannelse	7	Industri	19
Kultur	8	Persontransport	20
Arbejdsmarked	9	Vidensamfundet	21
Bolig	10	Informationssamfundet	22
Sociale forhold	11	Offentlig økonomi	23
Kriminalitet	12	Udenrigshandel	24
Forbrug	13	Nationalregnskab	25
www.dst.dk	14	Om Danmarks Statistik	26
Indkomst	16	Publikationer	27

I et land uden høje bjerge *(Michael Falch)*

Danmark har ingen høje bjerge, store floder eller dybe dale. Vi har i stedet mange små øer, en lang kystlinje og et vejr, som er præget af årstidernes skiften.

Danmark er et lille land målt i forhold til sine nærmeste naboer. Sverige er ti gange og Tyskland er otte gange større end Danmark, der har et areal på 43.098 km². Til gengæld har vi en kystlinje, som er usædvanlig for landets størrelse. Danmark strækker sig over 7.314 km kyst. Det svarer til knap halvanden meter kyst pr. indbygger.

Et kendetegn ved Danmarks geografi er de mange øer, 407 i alt. I nævnte rækkefølge er Sjælland, Vendsyssel-Thy, Fyn, Lolland og Bornholm de største øer. Jylland (inkl. Vendsyssel-Thy) udgør 70 pct. af landets samlede areal. To tredjedele af Danmarks areal er landbrugsjord.

••• VIDSTE DU AT

Det regner eller sner hver tredje dag i Danmark. Et år har nemlig i gennemsnit 121 dage med nedbør.

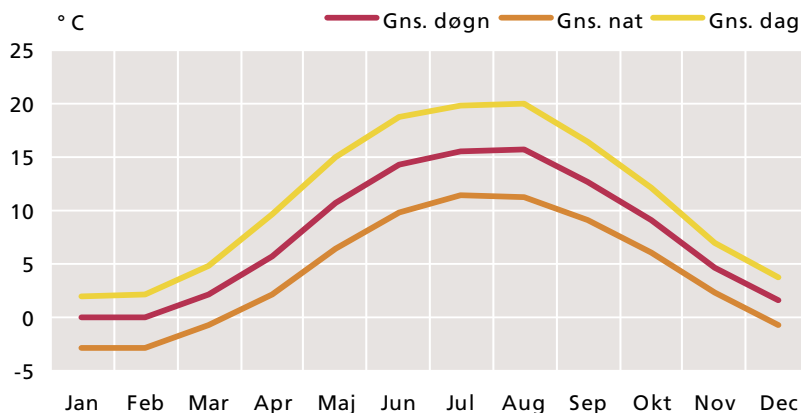
Set over et år svinger den gennemsnitlige temperatur fra 0 °C i januar til 16 °C i august. Det sker, at der er store variationer i forhold til gennemsnittet. Den koldeste dag i over hundrede år var en januardag i 1982 med temperaturer på -31 °C. Den varmeste dag var en augustdag i 1975 med temperaturer på 36 °C.



DET DANSKE RIGE

Omfatter foruden Danmark de selvstyrende områder Grønland og Færøerne. Den isfri del af Grønland er næsten ti gange større end Danmark, mens Færøerne er trediv gang mindre end Danmark.

TEMPERATUR I DANMARK (GNS. 1961-1990)

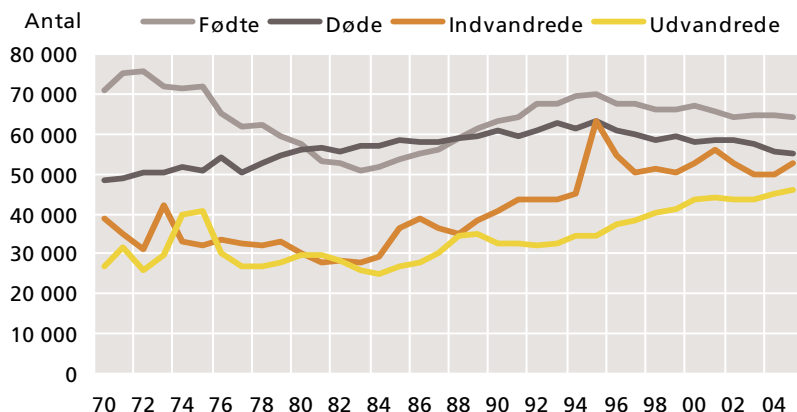


GEOGRAFI

	Enhed	Fakta
Befolkning (1. januar 2006)	antal	5 427 459
Befolkningstæthed	indbyggere pr. km ²	126
Samlet areal	km ²	43 098
Kystlinje	km	7 314
Øer	antal	407
Højeste naturlige punkt	meter	170,86 (Møllehøj)
Største sø	km ²	39,5 (Arresø)
Længste å	km	158 (Gudenå)
Geografiske yderpunkter		
Nord		Skagen
Syd		Gedser
Øst		Christiansø
Vest		Blåvandshuk
Arealanvendelse		
Landbrug	pct.	66
Skov og hede	pct.	16
By, vej og anlæg	pct.	10
Sø, eng og mose	pct.	8

På hundrede år er den danske befolkning fordoblet i antal. Befolkningen vokser, når et barn fødes, eller en indvandrer kommer til landet. Vi bliver færre, når nogen dør eller udvandrer til et andet land.

BEFOLKNINGENS UDVIKLING



Den danske befolkning er vokset med en halv million de sidste 36 år. Halvdelen af stigningen – nøjagtig 51 pct. – skyldes, at der er blevet født flere, end der er døde. Den anden halvdel skyldes, at der er indvandret flere, end der er udvandret.

I første halvdel af firserne blev der født usædvanlig få børn i Danmark. Det er børn født i denne periode, der refereres til, når der tales om de "små ungdomsårgange". Det lave fødselstal førte indtil 1984 til en negativ befolkningstilvækst. I 1985 vendte billedet på grund af en stigende indvandring. Lige siden er vi blevet flere. I 1995 voksede befolkningen særlig kraftigt pga. indvandring fra eks-Jugoslavien.

NØGLETAL FOR DEN DANSKE BEFOLKNING

	Enhed	1970	1980	1990	2000	2006
Folketal 1. januar	<i>mio.</i>	4,91	5,12	5,14	5,33	5,43
0-19 årige	<i>pct.</i>	31,0	28,7	24,3	23,7	24,5
20-59 årige		51,5	51,9	55,3	56,6	54,1
60 år +		17,5	19,3	20,4	19,7	21,4
Indvandrere og efterkommere		-	3,0	4,2	7,1	8,5
Fra ikke-vestlige lande		-	1,0	2,2	4,8	6,0

BYER MED OVER 50.000 INDBYGGERE

	Enhed	1970	1981	1990	2000	2004
Hovedstadsområdet	<i>tusinde</i>	1 380	1 382	1 337	1 076*	1 087*
København og Frederiksberg		725	582	552	586	593
Århus		199	182	200	217	229
Odense		137	137	139	145	146
Aalborg		100	114	114	120	122
Esbjerg		68	70	72	73	73
Randers		42	57	55	56	56
Kolding		58	41	45	53	55

* I 1999 blev 15 kommuner udskilt fra hovedstadsområdet.

• • • VIDSTE DU AT

Vi 5,43 millioner danskere udgør kun 0,8 promille af jordens 6,5 milliarder store befolkning. I starten af 1900-tallet udgjorde vi 1,5 promille, så relativt set er vi blevet færre. • • •

Indvandringen til Danmark er langt fra et nyt fænomen. Med årene er indvandrerne i stigende grad kommet fra ikke-vestlige lande. Det har forstærket fokus på området. I dag udgør indvandrere og deres efterkommere 8,5 pct. af befolkningen, svarende til 463.000. Indvandrere og efterkommere fra ikke-vestlige lande udgør 6,0 pct. af den danske befolkning. De senere år har udvandringen også været i vækst. Det vidner om, at vi lever i en globaliseret verden.

I dit korte liv (Poul Henningsen)

Danskerne lever længere, men vi får også børn senere og gifter os senere end førhen. De store begivenheder udskydes, til vi når en mere moden alder.

Danskerne lever i gennemsnit over fire år længere i dag end i 1970. I dag er den gennemsnitlige levetid 80 år for kvinder og næsten 76 år for mænd. Ved begyndelsen af 1900-tallet var middellevetiden knap 53 år for mænd og 56 år for kvinder.

Sideløbende med at vi lever længere, får vi også børn i en senere alder. Kvinder er i gennemsnit næsten 29 år, når de i dag føder det første barn, hvilket er en stigning på 5 år siden 1970, hvor kvinderne var knap 24 år. I samme periode er kvindernes fertilitet faldet fra 2,0 børn i 1970 til 1,8 i dag. Hver kvinde i den fødedygtige alder skal føde 2,1 børn, for at befolkningen reproducerer sig selv, forudsat at ind- og udvandring opvejer hinanden.

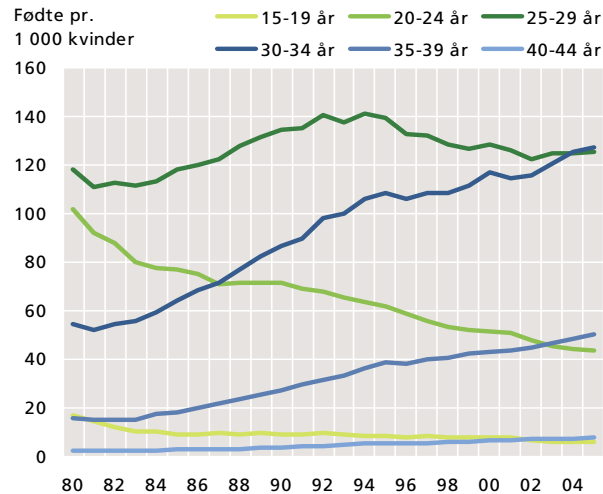
••• VIDSTE DU AT

Alder er ingen hindring for kærlighed. Den ældste brud i 2005 var 92 år gammel. Den ældste brudgom var 95 år. De yngste brude og gomme var 15 og 17 år. •••

Mænd og kvinder bliver også ældre, før de indgår ægteskab. I 1970 var 87 pct. af alle 30-årige kvinder gift, mens det i dag kun gælder for 44 pct. af kvinderne i den alder. Mænd er i gennemsnit næsten 34 år og kvinder lidt over 31 år, når de bliver viet første gang.

Selv om danskerne gifter sig i en mere moden alder, er ægteskaberne ikke blevet mere holdbare. Tværtimod satte 2004 skilsmissererekord med 15.774 skilte par.

ALDERSBETINGET FERTILITET



SAMLET FERTILITET

Det antal børn, kvinder i gennemsnit sætter i verden i løbet af den frugtbare alder mellem 15 og 49 år.



MIDDELLEVETID

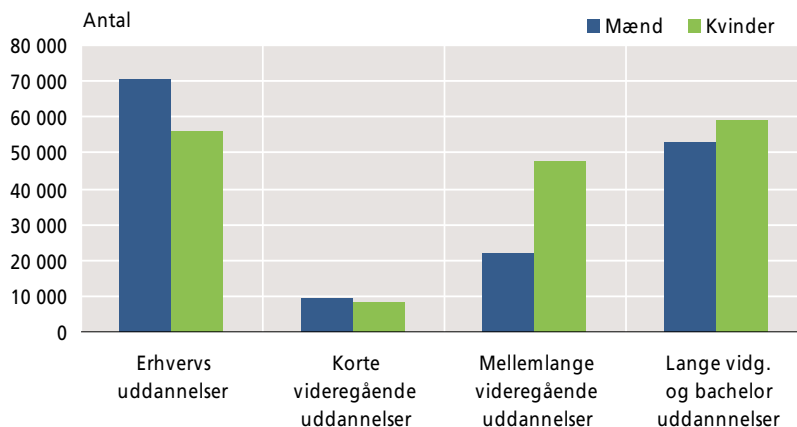
Gennemsnitlig livslængde baseret på dødeligheds erfaringerne i en given periode.

NØGLETAL FOR DEN DANSKE BEFOLKNING

	Enhed	1970	1980	1990	2000	2005
Middellevetid						
Mænd	år	70,8	71,2	72,2	74,5	75,6
Kvinder		75,7	77,3	77,8	79,2	80,2
Samlet fertilitet	pr. kvinde	2,0	1,5	1,7	1,8	1,8
Førstegangsfødende	alder	23,7	24,6	26,4	28,1	28,9
Vielser	pr. tusinde	7,4	5,2	6,1	7,2	6,7
Skilsmisser	indbygger	1,9	2,7	2,7	2,7	2,8
Mest populære navn						
Piger	fornavn	Marianne	Mette	Camilla	Julie	Mathilde
Drenge	(nyfødte)	Henrik	Martin	Christian	Mathias	Magnus

Danskerne er mere veluddannede end nogensinde før. To tredjedele af den voksne befolkning har i dag en erhvervsrettet uddannelse. De årgange, der kommer ud på arbejdsmarkedet, er bedre uddannet end dem, der forlader arbejdsmarkedet.

STUDERENDE VED ERHVERVSKOMPETENCEGIVENDE UDD. 2005



HØJESTE FULDFØRTE UDDANNELSE. PCT. AF 25-64-ÅRIGE

	1981	1985	1991	1995	2000	2006
I alt	100	100	100	100	100	100
Grundskole 8.-10. kl.	41	43	38	34	30	25
Gymnasial uddannelse	3	3	4	5	6	6
Erhvervsfaglig uddannelse	30	33	36	38	38	38
Kort videregående uddannelse	3	3	3	4	4	5
Mellemlang videregående udd.	9	10	11	12	13	14
Bacheloruddannelse	0	0	0	1	1	2
Lang videregående uddannelse	3	3	4	5	6	7
Uoplyst uddannelse	12	4	2	2	2	3



ERHVERVSKOMPETENCEGIVENDE UDDANNELSE

En uddannelse, som kvalificerer til en bestemt type job, fx jurist, lærer, pædagog, økonom, læge eller tømrer. Det er altså en uddannelse, som følger efter grundskole eller gymnasium.

Unge mennesker vælger i stigende grad at tage en uddannelse, der kvalificerer til en bestemt type jobs. Befolkningens generelle uddannelsesniveau er steget markant de seneste 25 år. Mens 41 pct. af de 25-64-årige i 1981 havde grundskolen som den højeste fuldførte uddannelse, gjaldt dette kun 25 pct. i 2006.

I perioden har en større andel af befolkningen fået en videregående uddannelse. Mens 15 pct. af de 25-64-årige havde en videregående uddannelse bag sig i 1981, var tallet steget til 28 pct. i 2006. Mellemlange videregående uddannelser kvalificerer til jobs som fx folkeskolelærer, pædagog eller sygeplejerske. Lange videregående uddannelser til jobs som fx økonom, læge, præst eller jurist. De erhvervsfaglige uddannelser giver adgang til jobs som fx tømrer, kok eller kontorassistent.

••• VIDSTE DU AT

Danske børn og unge tilbringer mange år på skolebænken. Et barn, der starter i børnehaveklassen, vil i gennemsnit tilbringe 16-17 år med bøgerne, før det endelige eksamensbevis overrækkes. •••

I 2000 var der for første gang flere kvinder end mænd på de lange videregående uddannelser. Samtidig er kvinderne klart i overtal på de mellemlange videregående uddannelser, mens mændene stadig har flertal på de erhvervsfaglige uddannelser. Fortsætter tendensen, vil kvinderne på sigt være mere højtuddannede end mændene.

Danskerne er generelt blevet flittigere til at gøre brug af kulturelle tilbud. Udviklingen de seneste 25 år viser, at vi i stigende grad går på museer. De statsstøttede teatre har haft sværere ved at trække publikum.

Danskernes kulturelle vaner er ikke nogen konstant størrelse. Vores teaterinteresser har skiftet karakter siden starten af firserne. Tilskuertallet til skuespil er faldet en tredjedel, mens interessen for ballet og dans er fordoblet. Opera har haft en fremgang i publikumstallet på 50 pct. Hverken den stigende interesse for ballet eller opera har imidlertid kunnet opveje tilskuerfaldet til skuespil. De statsstøttede teatre har derfor i gennemsnit 500.000 færre årlige besøgende i dag end i starten af 1980'erne.

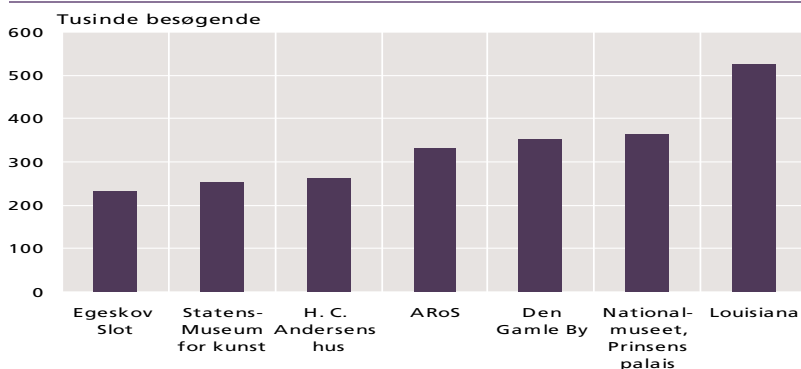
Museerne har i samme periode oplevet en fortsat fremgang. Interessen her har dog også svinget. Nationalmuseet har fået halveret besøgstallet i forhold til starten af firserne. Louisiana har i flere år indtaget førstepladsen som danskernes foretrukne museum med omkring 500.000 årlige besøgende. Det nyåbnede museum i Århus, ARoS, kom flot fra start i første sæson med 342.000 betalende gæster.

••• VIDSTE DU AT

Tre danske film har i tidens løb solgt over en million biografbilletter. Det er *Olsen Banden ser rødt*, *Olsen Banden deruda'* og *Olsen Banden går i krig*. Den mest sete udenlandske biografilm nogensinde er *Titanic* med 1,4 mio. solgte billetter. •••

Biograferne har fået en renæssance siden starten af halvfemserne, hvor der i gennemsnit blev solgt 9,6 millioner billetter årligt mod 12,1 millioner de seneste år. Det nuværende billetsalg svarer til to en halv biograftur pr. dansker årligt.

MEST BESØGTE MUSEER 2005

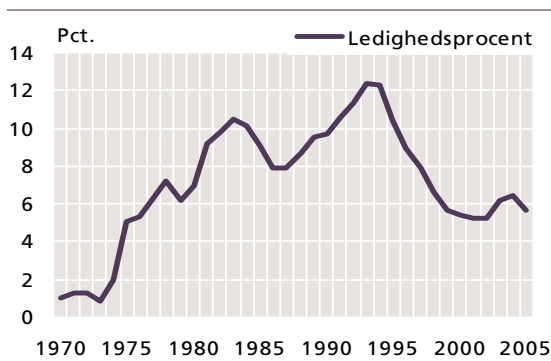


BESØG VED KULTURINSTITUTIONER

	Enhed	1980-84	1985-89	1990-94	1995-99	2000-05
Statsstøttede teatre						
Tilskuere i alt	tusinde i årligt gns.	2 725	2 487	2 455	2 482	2 263
Ballet/dans		103	129	190	203	208
Opera/syngespil		149	150	171	229	224
Operette/musical		293	294	382	455	283
Skuespil		1 438	1 271	1 103	935	940
Revy/kabaret		98	69	47	21	20
Børneteater		597	498	506	551	505
Andet		47	76	55	88	70
Museer i alt						
Nationalmuseet	tusinde i årligt gns.	8 455	8 563	10 202	10 438	9 805
Kulturhistoriske museer		1 038	725	731	680	577
Kunstmuseer		4 935	5 205	6 385	6 369	6 188
Naturhistoriske museer		1 861	2 057	2 512	2 658	2 631
Andre museer		414	391	366	320	291
Zoo og botaniske haver		207	184	208	410	118
		1 795	1 820	1 916	2 361	3 247
Biografer						
Solgte billetter i alt	mio. pr. år	14,4	10,9	9,6	10,3	12,1

Danskerne er flittige til at tage en tørn på arbejdsmarkedet. Vi har en høj beskæftigelse og en lav ledighed i europæisk sammenhæng. En del af forklaringen er det høje beskæftigelsesniveau hos danske kvinder.

LEDIGHEDSPROCENT



LEDIGHEDSPROCENT

Ledige i procent af den samlede arbejdsstyrke mellem 16 og 66 år.



ARBEJDSSTYRKE

Summen af beskæftigede og ledige mellem 16 og 66 år.

Det danske arbejdsmarked er præget af en høj deltagelse på arbejdsmarkedet. En væsentlig årsag er, at danske kvinder arbejder mere end i mange andre europæiske lande. En fjerdedel af befolkningen i den erhvervsaktive alder (16-66 år) er dog uden for arbejdsstyrken. En stor del er førtidspensionister (28 pct.), efterlønnere (20 pct.) og unge under uddannelse (16 pct.).

På arbejdsmarkedet er 16 pct. af mændene og 24 pct. af kvinderne deltidsbeskæftiget. Mest udbredt er deltidsbeskæftigelse inden for handel, hotel og restauration og finansiering og forretningsservice.

BEFOLKNINGENS TILKNYTNING TIL ARBEJDSMARKEDET

	Enhed	1985	1990	1995	2000	2005
Hele befolkningen	tusinde	5 111	5 135	5 216	5 330	5 411
I arbejdsstyrken 16-66 år		2 729	2 794	2 796	2 786	2 759
Mænd		1 476	1 488	1 491	1 478	1 449
Kvinder		1 253	1 306	1 305	1 308	1 311
Beskæftigede 16-66 år		2 494	2 560	2 517	2 668	2 625
Mænd		1 368	1 379	1 357	1 420	1 383
Kvinder		1 125	1 181	1 160	1 248	1 242
Erhvervsfrekvens 16-66 år	pct.	79,9	80,3	78,9	77,5	76,3
Mænd		85,8	84,6	83,1	81,4	79,4
Kvinder		73,8	75,9	74,5	73,6	73,1
Ledige	tusinde	252	272	288	150	157
Mænd		111	124	134	68	73
Kvinder		141	148	154	82	85
Ledighedsprocent	pct.	9,1	9,7	10,3	5,4	5,7

Note: Ledige og beskæftigede giver ikke hele arbejdsstyrken i tabellen, da ledigheden er den gennemsnitlige ledighed.



ERHVERVSFREKVENNS

Antal personer i arbejdsstyrken i alderen 16-66 år i procent af den samlede befolkning i alderen 16-66 år.

••• VIDSTE DU AT

Gennemsnitslønnen er steget med 46 pct. siden 1996. I samme periode er priserne kun steget med 26 pct., hvilket har givet en væsentlig forøgelse af købekraften. •••

Der har altid været flere mænd end kvinder på det danske arbejdsmarked, men forskellen er i dag langt mindre end tidligere. I dag udgør mændene kun lidt mere end halvdelen af arbejdsstyrken. Flere kvinder end mænd er ledige, men også her snævrer forskellene ind. I dag er ledigheden næsten den samme for begge køn.

Ledigheden var i starten af halvfemserne på et for Danmark højt niveau. 12 ud af hver 100 i arbejdsstyrken stod på et tidspunkt uden job. Siden da er ledigheden faldet drastisk, og på trods af en stigning i starten af det nye årtusind er ledigheden i dag lav. Ca. 6 ud af 100 står uden job.

Danske håndværkere har været flittige til at stable mursten og holde rejsegilder. Siden 1970 er antallet af boliger steget med lidt over 50 pct. I samme periode har vi fået mere plads i boligen.

Der bliver mere og mere plads til udfoldelse i de danske boliger. Siden 1980 er det gennemsnitlige boligareal pr. person steget fra 42,6 m² til 52,7 m² i 2006. En vigtig årsag er, at de danske boliger er blevet større. Det gennemsnitlige boligareal pr. bolig er steget fra 106,4 m² i 1980 til 109,6 m² i 2006. En anden årsag er, at flere bor alene. Det gennemsnitlige antal personer i en bolig er reduceret fra 2,7 i 1970 til 2,2 i 2006.

Der er i dag over 1 million parcelhuse og 1 million lejligheder (etageboliger) i Danmark. De to boligformer er dermed de mest benyttede. Antallet af boliger i række-, kæde- og dobbelthuse har haft den relativt kraftigste vækst. Der er i dag lidt over 360.000 af denne type boliger, hvilket er en tredobling i forhold til 1970.

••• VIDSTE DU AT

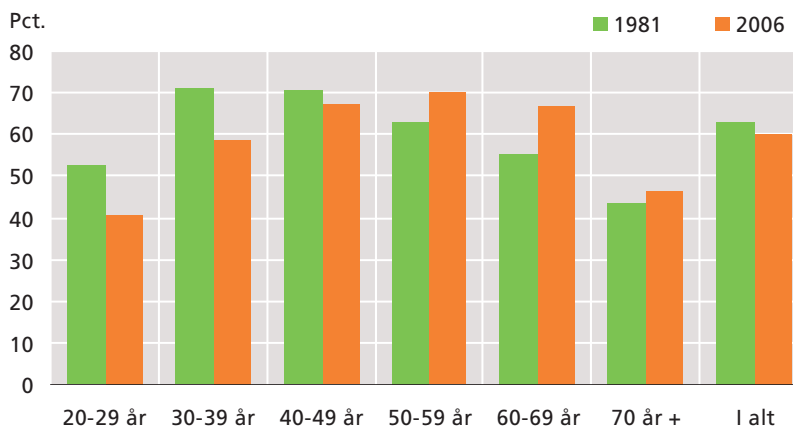
61 pct. af de danske boliger i dag opvarmes med fjernvarme mod 34 pct. i 1981. Dengang blev 53 pct. af boligerne opvarmet med oliefyr, hvilket kun gælder for 16 pct. i dag. •••

Der er betydelig færre unge mennesker, som i dag bor i en ejerbolig, i forhold til for knap 25 år siden. I 1981 boede 52 pct. af de 20-29-årige i en ejerbolig, mens det var 34 pct. i 2006. Samtidig er der blevet flere ældre, som i dag ejer en bolig i forhold til dengang.



En bolig er kendetegnet ved at have en selvstændig adresse og være beregnet til helårsbenyttelse.

PERSONER DER BOR I EJERBOLIG

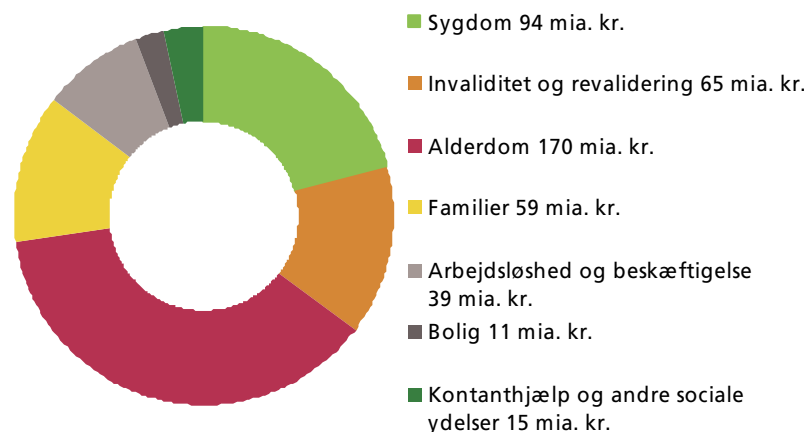


BOLIGER

	Enhed	1970	1980	1990	2000	2006
Boliger i alt	tusinde	1 742	2 145	2 573	2 726	2 657
Parcelhuse		712	878	959	1 019	1 061
Etageboliger		735	891	922	967	1 020
Række-, kædehuse mv.		116	154	266	314	360
Stuehuse		175	165	156	133	128
Kollegier		...	24	29	34	36
Anden helårsbeboelse		...	21	21	22	25
Døgninstitutioner		...	9	13	21	13
Gns. pers. pr. bolig		2,7	2,5	2,3	2,2	2,2
Gns. boligareal pr. bolig	m ²	...	106,4	107,0	108,8	109,6
Gns. boligareal pr. pers.	m ²	...	42,6	47,4	49,7	52,7

Danskerne bidrager til at tage vare på hinanden gennem velfærdssamfundets sociale sikringssystem. Næsten alle danskere modtager før eller siden sociale ydelser.

UDGIFTER TIL SOCIAL- OG SUNDHEDSYDELSE 2005



De samlede udgifter til social- og sundhedsydelser var 454 mia. kr. i 2005. Det svarer til næsten en tredjedel af det danske bruttonationalprodukt. 69 pct. af udgifterne blev betalt af det offentlige, mens de øvrige udgifter blev betalt af arbejdsgiverne (11 pct.) og lønmodtagerne (20 pct.), sidstnævnte fortrinsvis gennem arbejdsmarkedsbidraget.

De ældre modtager den største andel af de sociale ydelser. Det sker gennem pensioner, plejehjem, hjemmehjælp og andet. Syge danskere modtager den næststørste andel i form af fortrinsvis hospitaler og sygesikring. Invaliderede og handicappede modtager ydelser i form af fx førtidspension og hjælp i hjemmet. Familier med børn modtager ydelser i form af bl.a. daginstitutioner og børnetilskud. Stort set alle danskerne modtager altså før eller siden sociale ydelser.

Voksne danskere, som ikke er i arbejde, kan modtage indkomsterstøttende ydelser. De fleste indkomsterstøttende ydelser er varige ydelser til de voksne, som ikke vender tilbage til arbejdsmarkedet, fx pensionister og efterlønnere. Den andel går til dem, som er midlertidigt ude af arbejdsmarkedet, fx på grund af sygdom, barsel eller ledighed.

••• VIDSTE DU AT

34 pct. af mændene og 43 pct. af kvinderne i alderen 60-66 år var på efterløn i 2005. Ti år før var det 33 pct. af mændene og 25 pct. af kvinderne. •••

INDKOMSTERSTØTTENDE YDELSE – HELÅRSPERSONER

	Enhed	1985	1990	1995	2000	2005
I alt	tusinde personer	1 353	1 451	1 641	1 531	1 579
Midlertidig i alt		367	421	559	423	431
Arb.løshedsdagpenge		195	210	231	124	132
Sygedagpenge		33	42	42	54	69
Barselsdagpenge		25	32	36	34	55
Kontanthjælp		101	115	102	89	96
Revalidering		13	22	17	28	21
Aktivering		53	70	44
Orlovsydelser		79	24	4
Ledighedsydelse		10
Varig i alt		956	1 000	1 081	1 108	1 148
Folkepension		641	669	678	671	734
Førtidspension		229	245	267	258	247
Efterløn mv.		86	87	136	179	168

Midt om natten (Kim Larsen)

Danskerne begår mindre kriminalitet i dag end for 10 år siden. Ikke desto mindre modtager politiet i dag langt flere anmeldelser om straffelovsovertrædelser, end tilfældet var fra efterkrigstiden og frem til 1970'erne.

Danskerne anmelder i dag fire gange flere straffelovsovertrædelser til politiet, end vi gjorde i 1950. I 2005 blev der rapporteret næsten 433.000 overtrædelser, hvilket svarer til en anmeldelse for hver tiende dansker over 15 år. Det stigende antal lovovertrædelser kan forklares på flere måder. Samfundets stigende velstand, flere tomme boliger i dagtimerne, ændrede forsikringsforhold og større anmeldelsesvillighed er blandt nogle af årsagerne.

Siden midten af halvfemserne har den anmeldte kriminalitet dog været i tilbagegang. Tendensen går i retning af færre indbrud og brugstyverier af fx cykler, mens omfanget af bl.a. voldsforbrydelser og hærværk er steget.

••• VIDSTE DU AT

Dokumentfalsk er langt mindre udbredt end tidligere. Fra 1980 og frem til i dag er antallet af anmeldte dokumentfalsk mere end halveret. Det skyldes bl.a., at vi i dag anvender dankort frem for checks. •••

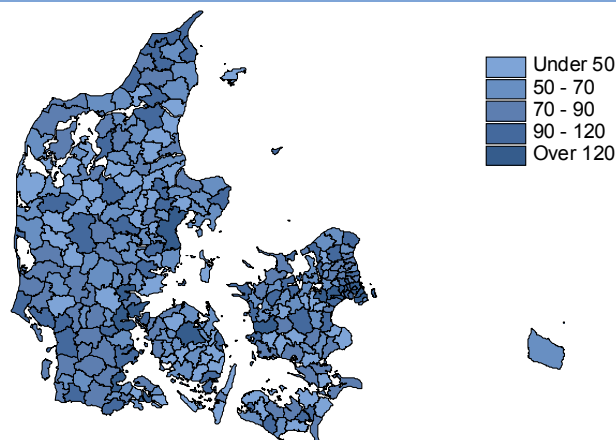
Omfanget af straffelovsovertrædelser er forskelligt alt efter landsdel. Der er stor forskel på, om man bor i byen eller på landet. Hovedstadsområdet og større byområder som fx Odense, Vejle, Esbjerg og Århus har det største antal lovovertrædelser pr. indbygger, mens landlige områder som fx Sydfyn, Sydsjælland og Midtjylland har det mindste.



ANMELDTE STRAFFELOVSOVERTRÆDELSE

Lovovertrædelser der anmeldes til eller på anden måde kommer til politiets kundskab. Knap en femtedel af anmeldelserne resulterer i sigtelser.

ANMELDTE STRAFFELOVSOVERTRÆDELSE 2005 (PR. 1 000 INDB.)

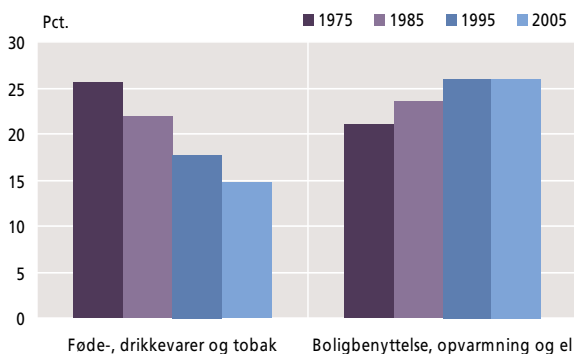


ANMELDTE STRAFFELOVSOVERTRÆDELSE

	Enhed	1970	1980	1990	1995	2000	2005
Straffelov i alt	antal	260 072	408 177	527 421	538 963	504 231	432 704
Ejendomsforbryd.		252 125	390 917	507 763	515 954	479 190	403 407
Dokumentfalsk		...	12 905	14 315	10 683	7 328	3 895
Indbrud		...	95 238	122 371	106 533	99 568	76 865
Tyveri		...	108 670	168 115	175 521	193 893	168 120
Brugstyveri		...	136 983	139 410	162 106	120 010	97 690
Bedrageri		...	8 944	11 156	9 804	8 040	7 072
Hærværk		...	18 841	37 138	38 771	39 857	41 434
Sædelighedsforbr.		2 461	2 273	2 521	2 779	2 800	2 799
Heraf: Voldtægt		215	422	486	440	497	475
Voldsforbrydelser		3 726	5 719	10 651	13 357	15 157	18 777
Heraf: Manddrab		26	76	57	60	58	53
Andre anmeldelser		1 760	9 268	6 486	6 873	7 084	7 721

Danskerne bruger størstedelen af indkomsten på forbrug. Vi bruger en stadig større del på boligen og relativt mindre på føde-, drikkevarer og tobak. Forbrugsvanerne ændres i takt med, at vi bliver rigere.

FORBRUGSPOSTER I PCT. AF HELE FORBRUGET



••• VIDSTE DU AT

Vi køber flere og flere hårde hvidevarer. I dag har halvdelen af alle husstande tørretumbler, hvilket er en fordobling siden 1990. 63 pct. af de danske husstande har en opvaskemaskine, hvilket kun var tilfældet for 29 pct. i 1990. •••

Vi bruger en stadig mindre andel af vores indkomst på føde-, drikkevarer og tobak og en større andel på forbrug af stort set alt andet. Set over de seneste 30 år er forbruget af føde-, drikkevarer og tobak faldet fra at udgøre 26 pct. til 15 pct. af det samlede forbrug. I samme periode er vores forbrug til boligen, herunder leje og opvarmning, vokset fra 21 pct. til 26 pct. En af årsagerne er, at velstanden er øget, og den enkelte husstand derfor har fået flere penge til goder, der tidligere blev betragtet som luksus.

Forbruget er forskelligt alt efter, hvem der bebor husstanden. Enlige bruger generelt en relativt større del af indkomsten på bolig end husstande med to voksne. To voksne bruger generelt mere på transport og andet forbrug som fx boligudstyr og husholdningstjenester.



FORBRUG

Opgørelser af danskernes forbrug er vigtige for at kunne følge den økonomiske udvikling. Forbrug mv. opgøres bl.a. i forbrugsundersøgelsen, nationalregnskabet, forbrugerforventninger og omfanget af varige forbrugsgoder i husstandene.

Inflationen måles sædvanligvis ved udviklingen i forbrugerpriserne dvs. det som "tingene koster i butikkerne". Siden 1990 er forbrugerpriserne årligt steget med mellem 1 og 3 pct., hvilket er relativt lidt i historisk sammenhæng. 100 kr. i 1970 svarede til 618 kr. i 2005.

FORBRUG PR. HUSSTAND 2002-2004 (GENNEMSNIT)

	Enhed	Alle		Enlige		To voksne	
			u. børn	m. børn	u. børn	m. børn	
Husstandsøkonomi							
Samlet indkomst	tusinde	436,7	225,1	330,8	490,8	683,6	
Indkomstskatter mv.	kr. pr.	138,8	67,3	86,5	160,0	222,5	
Private renteudgifter	hus-	27,7	11,2	16,0	28,4	56,4	
Kontingenter, gaver mv.	stand	5,8	2,4	4,4	5,4	11,0	
Nettoopsparing		25,8	-4,6	16,7	29,9	49,0	
Forbrug		238,6	148,8	207,2	266,9	344,7	
Forbrugsandele							
Føde-, drikkevarer og tobak	pct. af	15,8	14,8	18,2	15,5	16,3	
Beklædning og fodtøj	forbrug	4,9	4,0	7,8	3,9	6,1	
Bolig		30,0	36,0	34,1	29,4	26,2	
Transport		15,7	13,2	11,5	16,2	16,2	
Fritid, underholdning mv.		11,1	11,7	8,8	11,4	10,7	
Andet forbrug		22,6	20,4	19,5	23,5	24,5	

FORBRUGERPRISER

	Enhed	1970	1980	1990	2000	2005
100 kr. i 2005 svarer til	kr.	16,18	41,38	73,42	90,73	100,00
100 kr. i 1970 svarer til		100,00	255,71	453,68	560,62	617,93

MILLIARDER AF GRATIS TAL

Statistikbanken er en guldgrube af tal om det danske samfund. Her kan du fx se, om befolkningen i Danmark vokser, hvor meget vi rejser, hvordan økonomien udvikler sig og meget, meget andet. Du kan også lave dine egne figurer eller kort, eller hente tallene over i et regneark. Lige til at arbejde videre med og helt gratis.

HVOR MANGE HEDDER MATHILDE?

Det mest populære sted på vores hjemmeside! Hvor mange hedder det samme som dig? Bliver dit navn mere populært? Se også top-20 over navne til nyfødte.

TÆNK PÅ ET TAL

Under "Anden gratis statistik" kan du bl.a. læse om it, kæledyr, biografilm, kvinder og mænd – og så kan du finde Statistisk Årbog online.

STATISTIK TIL SALG

Har du behov for data, som du ikke kan finde i Statistikbanken eller i vores publikationer? Vi tilbyder skræddersyede dataudtræk til dine behov.

BAG TALLENE

Nyhedsartikler om det danske samfund, som præger den daglige nyhedsstrøm i aviser og tv. Netmagasinet bringer de bedste og mest fængende historier med tal.

The screenshot shows the Danmarks Statistik website interface. Orange callout boxes highlight the following sections:

- Gratis statistik**: A menu with items like "Statistikbanken", "Nyt fra Danmarks Statistik", "Seneste nøgletal", "Nævne", "Franchise", "Kommunale reform", and "Anden gratis statistik".
- Statistik til salg**: A menu with items like "Abonnement", "Boghandel", "Forskningservice", and "Køb af data og analyser".
- Vejviser**: A menu with items like "Find rundt", "Spørg om statistik", "Indberetning", "Presse", "Dokumentation", "Offentliggørelser", and "Se flere...".
- Om Danmarks Statistik**: A menu with items like "Organisation", "Direktion mv.", "Bibliotek", "Klare mål for 2006", "Job i Danmarks Statistik", and "Se flere...".
- Seneste offentliggørelser**: A list of recent releases, including "Virksomhedernes salg næsten uændret", "Uændrede forventninger i industrien", "Mindre fald i byggesektorens forventninger", and "Svagt faldende optimisme i serviceerhvervene".
- Bag Tallene**: A section titled "Gode muligheder for at fastholde Nordens økonomiske førerposition" with a small image of flags.

Søger du tal om danskerne og det danske samfund, så er www.dst.dk et godt sted at starte. Her finder du Statistikbanken, Nyt fra Danmarks Statistik, navnestatistikken og masser af andre efterspurgte tal.



NYESTE TAL

Nyt fra Danmarks Statistik udkommer 500 gange om året. Her får du den nyeste information om alle de emner, du finder i Danmark i tal. *Nyt fra Danmarks Statistik* udkommer 9:30 hver dag.

LET SØGNING

Denne funktion hjælper dig til at finde det emne, du leder efter. Søg på alt fra adoptioner til åben uddannelse.

HOTTE STEDER

Skiftende hot spots henleder din opmærksomhed på nye tilbud og services fra Danmarks Statistik. Prøv fx prisenregneren, der kan omregne priser fra gamle dage til nutidige kroner og øre.

NYE BØGER

Her præsenteres nye bøger om det danske samfund. Du finder både aktuelle analyser og årbøger, der giver dig overblik over samfundsudviklingen.

Sørens far har penge (Louis Levy)

Danmark er blandt de lande i verden, hvor indkomsterne er mest lige. Indkomsten efter skat er selvfølgelig forskellig, men det er – set i forhold til andre lande – ikke ret mange penge, der skal omfordeles, før vi alle har samme indkomst.

Der er forskelle i indkomstniveauet rundt om i Danmark. Det er generelt i hovedstadsområdet og i de større byer, at de skattepligtige indkomster er størst. På landsplan havde danske familier en gennemsnitlig disponibel indkomst på 238.400 kr. i 2004. Nord for København havde familier i fx Søllerød en gennemsnitlig disponibel indkomst på 380.000 kr., mens en familie i Tranekær på Langeland havde 184.000 kr. i gennemsnitlig disponibel indkomst.

Efter skat og indkomstoverførsler er Danmark kendetegnet ved at have en meget høj indkomstlighed. Danmark er et af de lande i verden, hvor indkomsterne er mest lige efter skat og indkomstoverførsler.

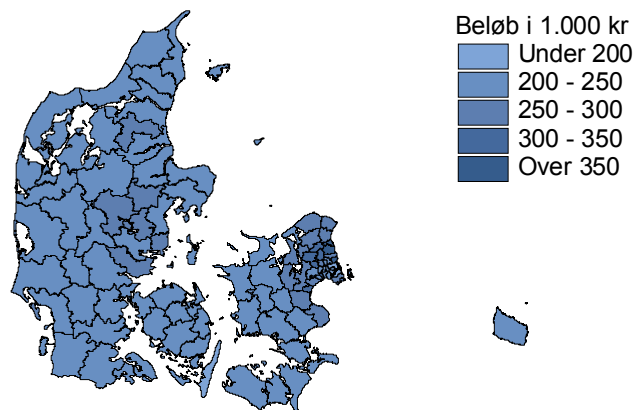


FAMILIEINDKOMST

En familie defineres som en eller flere personer, der bor på samme adresse. Det kan være enlige, par samt hjemmeboende børn under 18 år. Familieindkomst skal ikke forveksles med begrebet "husstandsindkomst" i forbrugsundersøgelsen,

Familier dækker i statistikken over både par og enlige, med og uden børn. Par med børn havde den højeste gennemsnitlige disponible familieindkomst på 397.100 kr. i 2004. Familier med høje indkomster råder typisk over flere biler og ejer oftere deres egen bolig end familier med lave indkomster. Indkomsterne er også forskellige for mænd og kvinder. Mændenes gennemsnitlige disponible indkomst var 171.700 kr. og kvindernes 141.500 kr. i 2004.

GENNEMSNITLIG DISPONIBEL FAMILIEINDKOMST 2004



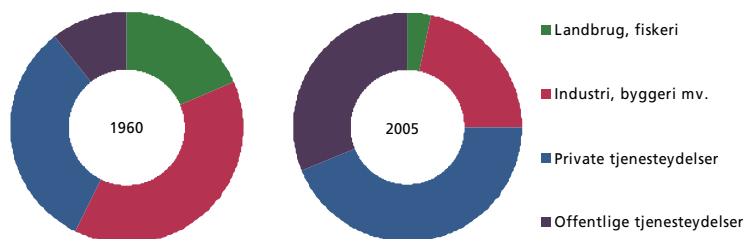
DISPONIBEL FAMILIEINDKOMST 2004

	* pct. af indkomstgrp.	Familier	Boligform*		Rådighed over personbiler*		
			I tusinde	Ejer	Lejer	Ingen bil	1 bil
I alt		2 867,2	45,3	54,7	44,7	45,6	9,6
Under 99 999 kr.		425,7	7,2	92,8	88,8	10,4	0,7
100 000 - 199 999 kr.		1 044,6	26,7	73,3	65,1	33,3	1,6
200 000 - 299 999 kr.		550,2	54,2	45,8	28,8	64,1	7,0
300 000 - 399 999 kr.		446,8	76,4	23,6	10,1	71,8	18,2
400 000 - 499 999 kr.		250,9	85,8	14,2	5,5	66,5	28,0
500 000 - 599 999 kr.		82,8	89,2	10,8	4,7	55,9	39,4
600 000 - 699 999 kr.		30,1	90,4	9,6	4,8	48,3	47,0
700 000 - 799 999 kr.		13,4	90,5	9,5	5,3	43,4	51,4
800 000 - 899 999 kr.		7,0	90,8	9,2	5,4	42,2	52,4
900 000 - 999 999 kr.		4,0	90,2	9,8	6,9	39,9	53,2
1 mio. kr. +		11,5	87,7	12,3	7,8	39,3	52,9

Hvem sidder der bag skærmen? *(Jeppe Aakjær)*

Det danske samfund har forandret karakter de seneste årtier. Danmark er i beskæftigelsesmæssig henseende gået fra at være et landsbrugs- og industrisamfund til i overvejende grad at være et servicesamfund.

BESKÆFTIGELSE FORDELT EFTER BRANCHER



Langt færre danskere end tidligere er i dag beskæftiget inden for traditionelle erhverv som landbrug, fiskeri, industri og byggeri. I 1960 stod disse erhverv for 57 pct. af den samlede beskæftigelse, mens det gjaldt 25 pct. i 2005. I stedet arbejder flere i dag med private tjenesteydelser som fx bank, forsikring, it, rengøring og design. Samfundet har således gennemgået en omfattende forandring de seneste årtier – fra at være et landbrugs- og industrisamfund til at være et servicesamfund.

FIRMAER I DANMARK

	Enhed	2000	2001	2002	2003	2004
Firmaer i alt	tusinde	284	284	282	276	283
Landbrug og fiskeri mv.	pct.	19	19	18	17	16
Industri		7	7	7	7	7
Energi- og vandforsyning		2	2	2	1	1
Bygge og anlæg		10	10	10	10	10
Handel, hotel og restauration		23	22	22	23	22
Transport, post og tele		6	6	5	5	5
Finansiering og forr.service		21	22	22	24	24
Off.og personlige tjenester		13	13	14	13	14
Firmaernes antal ansatte	tusinde	2 208	2 211	2 188	2 168	2 171
Firmaernes omsætning	mia. kr.	2 246	2 360	2 384	2 393	2 508
Firmaernes eksport		551	546	550	575	603



PRIVATE TJENESTEYDELSER

... dækker over en lang række forskelligartede serviceerhverv inden for den private sektor så som engros- og detailhandel, transport, restauranter, banker, it- og konsulentvirksomheder.

••• VIDSTE DU AT

Mænd er mere tilbøjelige end kvinder til at starte eget firma. Mændene starter 70 pct. af de nye firmaer. De fleste starter, når de er mellem 30 og 40 år. •••

I samme periode er antallet af offentligt ansatte også steget betydeligt. Mens 11 pct. af de beskæftigede arbejdede i det offentlige i 1960, var tallet vokset til 30 pct. i 2005. En væsentlig forklaring er, at da flere kvinder kom på arbejdsmarkedet i tresserne og halvfjerdserne, overtog det offentlige mange af de opgaver, kvinderne tidligere udførte i hjemmet bl.a. pasning af børn og ældre.

Der findes ca. 283.000 reelt aktive firmaer i Danmark. Det svarer til ét firma for hver tiende dansker på arbejdsmarkedet. Den danske økonomi er nemlig kendetegnet ved mange små firmaer og kun få store firmaer. 92 pct. af de danske firmaer har under 10 ansatte, mens under 2 pct. af firmaerne har over 50 ansatte.

Selvom der kun er meget få store firmaer i Danmark, så er beskæftigelsen koncentreret i disse firmaer. 69 pct. af samtlige ansatte er beskæftiget i de største firmaer med over 50 ansatte.

Jeg er havren *(Jeppe Aakjær)*

Der bliver generelt set færre aktive danske landbrug. De tilbageværende bliver større, mens de små familieprægede landbrug forsvinder i vore dage. Trods udviklingen er landbruget stadig en væsentlig faktor i dansk økonomi.

Dansk landbrug er under forandring. Der bliver generelt færre af de små landbrug, mens antallet af store landbrug er vokset. Siden 1970 er antallet af bedrifter under 50 hektar reduceret fra 140.000 til 32.000, mens antallet af bedrifter over 50 hektar er vokset fra 9.000 til 16.000.

Tendensen går mod øget stordrift og nedlæggelse af det, man kan betegne som "familielandbrug". Den væsentligste årsag er, at udviklingen af bedre og større maskiner som fx fodringsanlæg og malkerbøtter har muliggjort større bedrifter, mens de mindre familielandbrug har været svære at gøre rentable.

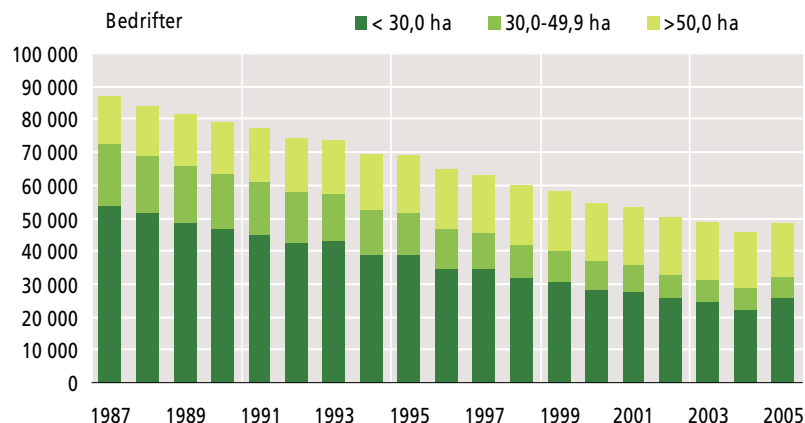
Trods de store forandringer spiller dansk landbrug stadig en betydelig rolle i samfundsøkonomien. Landbrugsprodukter udgør en tiendedel af den samlede eksport med svinekød som det vigtigste produkt.

••• VIDSTE DU AT

Danske gårde er hjemsted for mere end 13 millioner svin. Tre fjerdedele af svinene holder til i Jylland, mens resten er fordelt ligeligt mellem Fyn, Sjælland og øerne. •••

Godkendt økologisk dyrkning af landbrugsjorden er relativt nyt i Danmark. Fra 1990 til 2000 steg antallet af økologiske bedrifter fra 523 til 3.478. Siden da har antallet af økologiske bedrifter været i tilbagegang. Det økologiske areal er dog steget 60 pct. siden 2000.

LANDBRUG FORDELT EFTER AREALSTØRRELSE



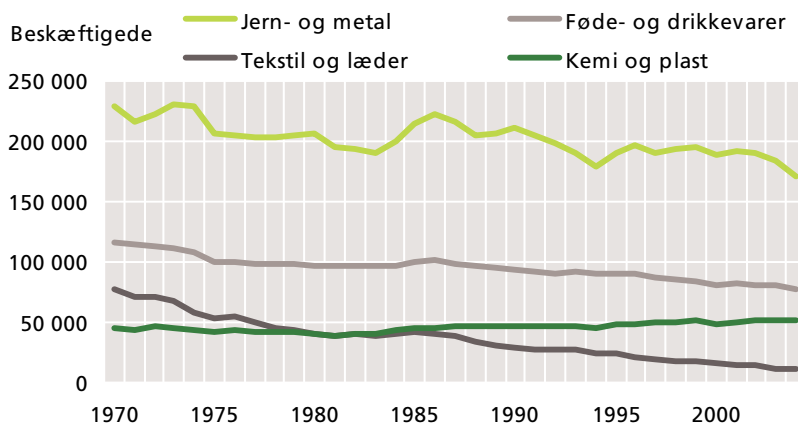
NØGLETAL FOR DANSK LANDBRUG

	Enhed	1970	1980	1990	2000	2005
Landbrug i alt	<i>antal</i>	148 512	119 155	79 338	54 541	48 275
0,00-19,9	<i>ha</i>	95 739	67 034	32 969	21 391	20 082
20,0-49,9		44 084	40 356	30 355	15 548	12 184
50,0-99,0		7 078	9 616	12 287	10 891	8 599
100,0+		1 611	2 149	3 726	6 711	7 409
Dyrket areal i alt	<i>tusinde ha</i>	2 941	2 905	2 788	2 647	2 589
Økologiske bedrifter	<i>antal</i>	0	0	523	3 466	3 166*
Økologisk areal	<i>tusinde ha</i>	0	0	12	92	147*
Specialiseringsgrad						
Uden kvæg og svin	<i>pct.</i>	11	25	35	42	52
Med svin uden kvæg		16	24	19	16	13
Med kvæg uden svin		5	18	28	34	29
Både kvæg og svin		68	33	18	8	5
Prod. af svinekød	<i>mio. kg.</i>	766	1 020	1 260	1 748	1 988
Eksport af svinekød	<i>pct.</i>	76,5	68,9	71,1	86,0	89,9

* 2004-tal.

Danske industrivirksomheder beskæftiger en stadig mindre del af arbejdsstyrken. Industriens bidrag til samfundsøkonomien er imidlertid stort set uforandret. Eksport er en væsentlig del af industriens omsætning.

BESKÆFTIGELSE I INDUSTRIEN FOR UDVALGTE BRANCHER



INDUSTRIENS OMSÆTNING

	Enhed	1995	2000	2005
Industri	<i>mio. kr.</i>	395 498	482 193	546 389
Føde-, drikke- og tobaksvarer		110 475	114 788	134 869
Tekstil- og læderindustri		14 760	14 496	9 846
Træindustri		10 185	12 248	13 772
Papir og grafisk industri		33 334	37 825	37 322
Mineralolieindustri mv.		8 239	18 592	25 376
Kemisk industri		34 025	50 223	60 791
Gummi- og plastindustri		15 578	19 231	21 949
Sten-, ler- og glasindustri		14 825	18 923	18 882
Metalindustri		32 018	39 494	44 345
Maskinindustri		51 787	60 510	66 272
Elektronikindustri		33 708	54 240	65 666
Transportmiddelindustri		14 861	15 424	17 735
Møbelindustri mv.		21 705	26 200	29 565

>> INDUSTRI

Fremstillingsvirksomheder, som beskæftiger sig med mekanisk, fysisk eller kemisk omdannelse af materialer eller stoffer til nye produkter.

Danske industrivirksomheder omsætter for 546 milliarder om året. Det svarer til næsten 100.000 kr. pr. indbygger i Danmark. Føde-, drikke- og tobaksvarerindustrien er den største af industriens brancher med over en fjerdedel af industriens samlede omsætning.

Andelen af arbejdspladser i industrien har været støt faldende siden midten af tresserne. I 1966 arbejdede 28 procent i industrien, mens det var 14 pct. i 2005. Størst har faldet i beskæftigelsen været inden for tekstil- og læderindustrien samt jern og metal. I samme periode har industriens bidrag til den økonomiske vækst været stort set uændret bl.a. på grund af produktivitetstiltag med ny teknologi.

• • • VIDSTE DU AT

Industriens ti største virksomheder tegner sig til sammen for en femtedel af industriens samlede omsætning. Omsætningen er især koncentreret på få store virksomheder i brancher som tobaksindustri, drikkevarerindustri, mejerier og mineralolie.

Industrien er i vid udstrækning afhængig af samhandlen med udlandet. Eksporten bidrog til mere end halvdelen – nøjagtigt 58 pct. – af industriens omsætning i 2005. Mere end tre fjerdedele af omsætningen inden for den kemiske industri og maskinindustrien stammede fra eksport. Svinekød, lægemidler, gas og olie samt vindmøller er blandt industriens mest producerede – og eksporterede – varer.

Danskerne kommer sjældnere til skade i trafikken end tidligere. Udviklingen er sket, selv om det samlede antal biler på danske veje er vokset betydeligt, og vi transporterer os længere og længere.

Stadig færre danskere kommer galt af sted i trafikken. Siden 1971, som satte en trist rekord med 1.213 trafikdræbte, er antallet af dræbte faldet, senest til 331 dræbte i 2005. Indførelse af hastighedsbegrænsninger og påbud om sikkerhedssele fra først i 70'erne har været medvirkende her til. Hastighedsbegrænsninger i byzoner har også haft væsentlig indflydelse.

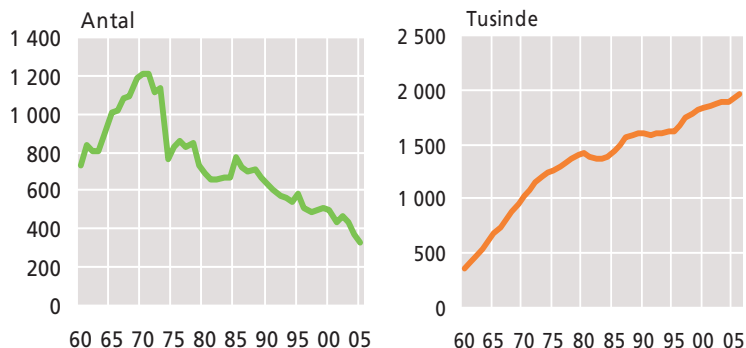
Siden 1961 er der kommet mange flere biler på de danske veje. Dengang var der 354.000 personbiler til at skabe trafik – i dag er der knap 2 mio. I samme periode har betydelig flere familier fået rådighed over bil. I Sønderjyllands og Viborg Amter har to ud af tre familier rådighed over bil mod en ud af fire familier i Københavns Kommune. Frederiksborg Amt har rekorden i antal biler pr. familie. Familier uden for hovedstadsområdet og de store byer har generelt oftere en bil end gennemsnittet.

••• VIDSTE DU AT

Danskeres biler bliver tungere og tungere. De nye personbiler tager i gennemsnit 12 kg. på om året, og antallet af personbiler på mere end 2 tons er mere end fordoblet på fire år. •••

En gennemsnitlig dansker transporterer sig 13.100 km. om året. 85 pct. af distancen tilbagelægges i person- og varebiler, mens tog og bus er de anden- og tredjemest almindelige transportformer. 3 pct. af den samlede persontransport tilbagelægges på cykel eller knallert, mens motorcykel står for 1 pct.

TRAFIKDRÆBTE (VENSTRE) OG PERSONBILER (HØJRE) 1960-2005

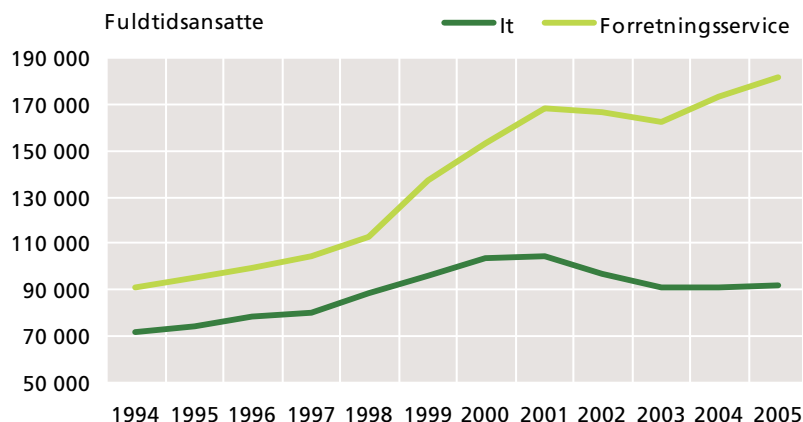


TRANSPORT

	Enhed	2002	2003	2004
Persontransport i alt	<i>mio. km.</i>	74 366	75 392	77 358
Bil	<i>pct.</i>	77,4	77,6	78,0
Motorcykel		0,9	1,0	1,0
Bus		9,8	9,6	9,4
Cykel/knallert		3,2	3,1	2,9
Tog		7,7	7,8	7,9
Skib		0,3	0,3	0,3
Fly		0,4	0,4	0,4
Motorkøretøjer i alt	<i>tusinde</i>	2 570	2 589	2 637
Heraf personbiler		1 888	1 895	1 916
Personbiler pr. tusinde indbyggere	<i>antal</i>	351,7	351,9	354,9
Færdselsuheld m. personskade		9 254	8 844	7 915
Dræbte		463	432	369
Alvorligt tilskadekomne		4 088	3 868	3 561

Danskerne lever i stigende grad af at bruge hovedet frem for hænderne. Mange brancher er kendetegnet ved højt specialiseret og veluddannet arbejdskraft. Disse brancher skaber det såkaldte vidensamfund, som har et stort vækstpotentiale.

BESKÆFTIGELSE I UDVALGTE VIDENINTENSIVE ERHVERV



OMSÆTNING I DE VIDENINTENSIVE SERVICEERHVERV

	Enhed	2001	2002	2003	2004
Brancheomsætning, i alt	<i>mio. kr.</i>	121 619	130 700
It-konsulentvirksomhed		38 210	42 564	41 464	44 366
Rådgivende ingeniører		24 166	28 280	28 017	29 949
Reklame og markedsføring		19 141	16 334	14 535	16 267
Meningsmåling og markedsanalyse		926	1 033	1 045	1 058
Revision		10 684	11 104	10 975	11 573
Advokat		6 839	7 511
Arkitekt		4 503	...	4 731	4 815
Vikarbureauer		3 788	3 681	3 869	4 397
Teknisk afprøvning og analyse		2 114	2 161
Anden virksomhedsrådgivning		9 088	10 719	8 030	8 603



VIDENINTENSIVE SERVICEERHVERV

Brancher, som er kendetegnet ved at levere serviceydelse inden for specialiserede og videntunge faglige områder.



IT-ERHVERVENE

Består af it-industrien, it-engros-handel, telekommunikation og it-konsulentvirksomhed

Danskerne med kreative hoveder og en lang uddannelse sætter i stigende grad fingeraftryk på dansk økonomi. De såkaldte videnintensive erhverv har de senere år haft en betydelig vækst målt i både brancheomsætning og antal beskæftigede.

Et af de vigtigste videnintensive erhverv er it, som op gennem halvfemserne havde en stigende beskæftigelse. Fra 1994 til 2001 blev beskæftigelsen næsten forøget med 50 pct. I starten af det nye årtusinde oplevede branchen en afmatning, da den såkaldte it-boble brast. Siden har beskæftigelsen i branchen ligget stabilt omkring 90.000.

Inden for forretningsservice – der bl.a. omfatter reklamefolk, advokater, revisorer, konsulenter mv. – er beskæftigelsen mere end fordoblet de seneste ti år. Disse brancher oplevede også en afmatning først i det nye årtusinde, men siden har beskæftigelsen været i fortsat vækst.

••• VIDSTE DU AT

It-konsulentvirksomhedernes største indtægtskilde er skræddersyet software til kunderne. Herefter følger udvikling af almindelig software. •••

Den samlede brancheomsætning inden for de videnintensive serviceerhverv var 131 mia. kr. i 2004. Heraf bidrog it-konsulentvirksomhederne med lidt over en tredjedel. De rådgivende ingeniører har haft en stigning i omsætningen på 24 pct. siden 2001 og er dermed det erhverv, der har haft størst vækst de senere år.

Danskerne har i den grad taget livtag med den nye teknologi. Internetadgang og mobiltelefon er blevet en fast bestanddel af de flestes dagligdag. SMS-tasterne gløder, og nu er billedbeskeder (MMS) også ved at vinde udbredelse.

Mobiltelefonen har på rekordtid overhalet fastnettelefonen, hvad antal abonnenter angår. I 2001 var der stort set lige mange abonnenter på mobil og fastnet. Siden da er antallet af fastnetabonnenter gået tilbage, mens antallet af mobilabonnenter har været i hastig fremmarch. I 2005 var der var flere mobilabonnenter end indbyggere. Det skyldes, at mange danskere har mere end ét abonnement. 6 pct. af de danske familier har ikke mobiltelefon.

Danskerne taler fortsat mest i fastnettelefon. Således blev der i 2005 talt 13,9 mia. minutter i fastnettelefon og 6,5 mia. minutter i mobiltelefon. Tendensen er dog, at der bliver talt mere i mobil og mindre i fastnettelefon.

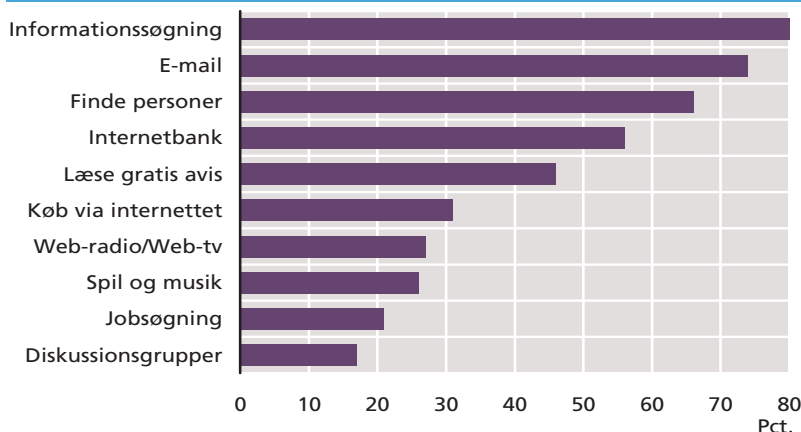
••• VIDSTE DU AT

Antallet af sendte MMS'er udvikler sig eksplosivt. Mens der i 2003 blev sendt 2,8 mio. MMS'er, blev der i 2005 sendt hele 24,5 mio. MMS'er. •••

Internettet har i den grad vundet indpas i danskernes hverdag. 83 pct. af alle danskere har i dag adgang fra hjemmet. Informationssøgning er det mest udbredte formål med internettet. Herefter er de hyppigste formål at bruge e-mail, finde personer, at bruge internetbank og læse gratis avis. 31 pct. bruger internettet i forbindelse med køb.

Virksomhederne har også taget internettet til sig. Næsten alle virksomhederne har internetadgang og fire ud af fem har egen hjemmeside.

PRIVATE FORMÅL MED BRUG AF INTERNET 2006



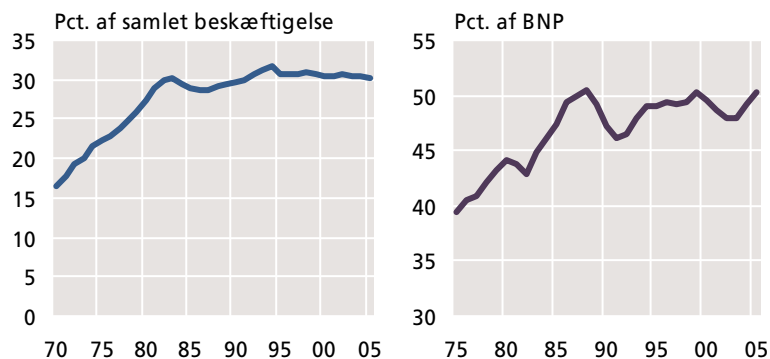
INFORMATIONSSAMFUNDET

	Enhed	2002	2003	2004	2005	2006
Befolkningen						
Adgang til internet i alt	pct.	76	79	83	...	89
Adgang fra hjemmet		64	71	75	79	83
Køb/bestilling via internet		12	17	22	25	31
Virksomheder						
Egen hjemmeside		75	...	81	82	83
Internetadgang		96	...	97	97	97
Telefoni						
Fastnet tlf.-abonnenter	pr. 100 pers.	69	67	65	62	...
Mobil tlf.-abonnenter		83	88	96	101	104*
Fastnet udgående samtaler	mio. minutter	20 955	19 046	16 869	13 937	6 555*
Mobil udgående samtaler		3 484	4 165	5 149	6 480	3 691*
Sendte SMS	mio. beskeder	2 011	3 989	6 551	8 419	4 901*
Sendte MMS		...	2,8	12,5	24,5	12,9*

Note: Tal om telefoni stammer fra IT- og Telestyrelsen. * 1. halvår 2006.

Danmark har i mange år kæmpet med store underskud på de offentlige finanser og en voksende offentlig gæld. I dag er det et helt andet billede, der tegner sig. Vi har overskud på de offentlige finanser, og gælden er under kraftig afvikling.

OFFENTLIGT ANSATTE (VENSTRE) OG OFF. UDGIFTER (HØJRE)



Den offentlige økonomi er i dag i bedre forfatning end i mange år. Danmark har i flere år haft overskud på de offentlige finanser, og nettogælden har været under afvikling.

Med undtagelse af et mindre underskud i 2003, har Danmark siden 1999 haft overskud på de offentlige finanser. I 2005 udgjorde overskuddet 71,8 milliarder kr., svarende til 4,6 pct. af BNP eller 13.200 kr. per indbygger. Overskuddet på de offentlige finanser er en følge af stigende skatteindtægter og færre udgifter til bl.a. renter.

Overskuddet på de offentlige finanser har været med til at muliggøre, at Danmark de senere år har kunnet afdrage på den offentlige gæld. Nettogælden kom i 3. kvartal 2006 nede på 78 mia. kr., svarende til ca. 14.400 kr. per indbygger. Ti år før var gælden fem gange så stor.

••• VIDSTE DU AT

Skattetrykket i Danmark er stort set uændret siden midten af halvfemserne. Skatter og afgifter udgør tilsammen ca. 50 pct. af BNP. •••

Antallet af offentligt ansatte voksede hastigt op gennem halvfjerdserne. Lige siden starten af firserne har antallet af offentligt ansatte udgjort knap en tredjedel af den samlede beskæftigelse. De samlede udgifter til den offentlige forvaltning og service var 820 milliarder kr. i 2005, svarende til omtrent 150.000 kr. per indbygger.

OFFENTLIG ØKONOMI

	Enhed	1990	1995	2000	2005
Offentlige finanser					
Offentligt overskud	pct. af	-1,3	-2,9	2,3	4,6
Offentlig nettogæld	BNP	...	36,0	25,7	9,3
Skatter og afgifter		46,8	49,1	49,5	50,4
Drifts- og kapitaludgifter		55,9	59,5	53,9	52,8
Udgifter i off. forvalt. og service	mia. kr.	470,0	607,0	697,9	820,2
Generelle offentlige tjenester	pct.	20,1	18,0	16,1	12,9
Forsvar		3,5	3,0	2,9	2,9
Offentlig orden og sikkerhed		1,9	1,7	1,8	1,9
Økonomiske anliggender		8,3	7,3	7,0	6,8
Miljøbeskyttelse		0,5	0,9	1,1	1,0
Boliger og offentlige faciliteter		1,0	1,1	1,4	1,1
Sundhedsvæsen		11,9	11,6	12,3	13,0
Fritid, kultur og religion		2,7	2,8	2,9	3,0
Undervisning		12,5	12,6	14,8	15,0
Social beskyttelse		37,7	41,1	39,8	42,2
Ansatte i off. forvalt. og service	tusinde	786,3	807,4	842,5	836,9
Af alle beskæftigede	pct.	29,7	30,7	30,5	30,2

Når der kommer en båd med bananer

(K. F. Møller)

Danmark er afhængig af samhandlen med udlandet, for at det moderne samfund kan fungere. Vores eksport og import har en stigende betydning for den økonomiske aktivitet.

Danmark har siden 1987 haft overskud på handelsbalancen. Før da fulgte en lang periode fra efterkrigstiden og frem, hvor Danmark havde et vedvarende underskud. I 2005 var Danmarks handelsbalanceoverskud 55,8 milliarder kr., svarende til mere end 10.000 kr. per indbygger.

Handelsbalanceoverskuddet fremkommer ved, at eksporten overstiger importen. Tre-fjerdedele af eksporten består af industriprodukter bl.a. lægemidler, vindmøller og møbler. Derudover står olie og landbrug – særligt svinekød - hver for en tiendedel af eksporten. Nogle af Danmarks største importvarer er personbiler, medicin og computere.

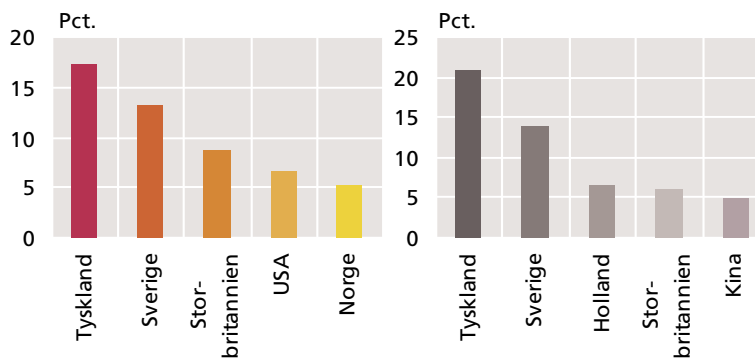
Danmarks største handelspartnere ligger geografisk tæt placeret på Danmark. Tyskland er stadig den største handelspartner. Vores nabo mod syd aftager 17 pct. af vores eksport og står for 21 pct. af importen. Sverige og Storbritannien er de næst vigtigste handelspartnere. I alt tegner EU-handlen sig for omkring 71 pct. af Danmarks samlede udenrigshandel.

• • • VIDSTE DU AT

Kina er Danmarks femtestørste importland og bl.a. større end USA og Frankrig. Fra 2004 til 2005 voksede importen fra Kina med hele 35 pct. • • •

Danmark har siden midten af halvfemserne eksporteret mere olie, end vi har importeret. Udviklingen skyldes primært en voksende olieudvinding i Nordsøen. I 2005 eksporterede vi 3,4 tons olie per dansker.

TOP FEM EKSPORT (VENSTRE) OG IMPORT (HØJRE) 2005



UDENRIGSHANDEL MED VARER

	Enhed	1980	1985	1990	1995	2000	2005
Import	<i>mia. kr.</i>	109	192	205	256	359	446
Til byerhverv	<i>pct.</i>	36	36	37	38	34	32
Til direkte forbrug		17	19	25	27	27	28
Maskiner mv.		9	11	11	12	14	14
Øvrige		39	35	26	23	25	26
Eksport	<i>mia. kr.</i>	96	180	228	288	408	502
Industriprodukter	<i>pct.</i>	64	65	69	74	74	74
Landbrugsprodukter		24	21	17	15	12	10
Brændselsstoffer mv.		4	5	3	3	8	10
Øvrige		9	9	10	8	7	6
Handelsbalance	<i>mia. kr.</i>	- 14	- 12	23	32	49	56
Nettoeksport af olie		- 19	- 19	- 3	0	13	19
Olieimport	<i>tusinde tons</i>	14 294	10 765	8 196	8 887	8 160	9 021
Olieeksport		1 639	2 241	5 665	9 034	17 125	18 259

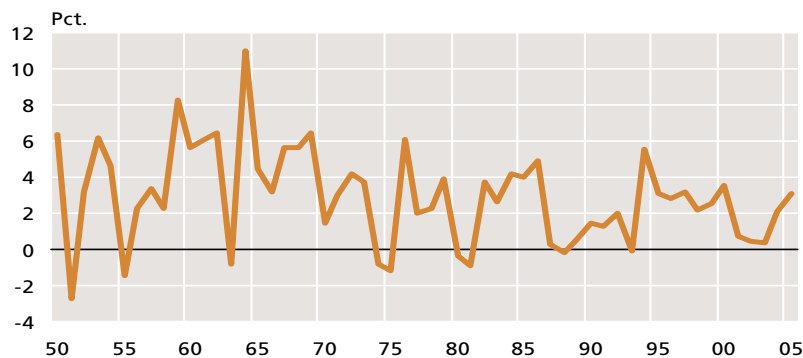


HANDELSBALANCE

Værdien af udførslen (eksporten) af varer minus værdien af indførslen (importen). Ikke at forveksle med betalingsbalancen, som også omfatter bl.a. handel med tjenester, rentebetaling og løn.

Danskernes velstand er vokset markant. Den økonomiske udvikling er i bedring, og betalingsbalancen har længe været i plus. Nu er også bundlinjen på udlandsgælden positiv for den danske økonomi.

ÅRLIG REALVÆKST I BRUTTONATIONALPRODUKTET 1950-2005



NATIONALREGNSKABETS HOVEDTAL

	Enhed	1990	1995	2000	2005
BNP (i løbende priser)	<i>mia. kr.</i>	841	1 020	1 294	1 552
BNP (i faste priser)	<i>mia. kr.</i>	1 001	1 124	1 294	1 383
Import af varer og tjenester	<i>i 2000-priser,</i>	294	365	524	669
Forsyning i alt	<i>kædede</i>	1 296	1 489	1 818	2 053
Eksport af varer og tjenester	<i>værdier</i>	349	421	602	703
Privat forbrugsudgift		511	574	617	690
Offentlig forbrugsudgift		259	288	325	351
Faste bruttoinvesteringer mv.		172	194	263	300
Lagerændringer		1	27	11	4
BNP pr. indbygger	<i>tusinde kr.</i>	195	215	242	255

BETALINGSBALANCE OG UDLANDSGÆLD

	Enhed	1970	1980	1990	2000	2005
Løbende poster i alt	<i>mio. kr.</i>	-4 077	-13 400	3 425	18 208	45 227
Varehandel		-5 702	-11 790	30 812	54 435	47 936
Tjenester		2 250	7 700	11 051	23 258	27 964
Formueindkomst		- 334	-9 580	-33 891	-33 001	-2 950
Udlandsgæld, netto		14 929	99 700	282 000	218 000	-20 000

* Varehandel i nationalregnskabet adskiller sig fra handelsbalancen i udenrigshandel pga. forskelle i definitionerne af returvarer, søfragt mv.

Nationalregnskabet er Danmarks husholdningsregnskab. Det viser, hvor meget vi tjener, hvor meget vi forbruger, hvor meget vi investerer, og hvor meget vi handler med udlandet. Væksten i bruttonationalproduktet (BNP) er et mål for hele økonomiens udvikling og et af nationalregnskabets vigtigste tal.

Bruttonationalproduktet voksede med 3 pct. fra 2004 til 2005. Danmark har haft en høj vækst i BNP siden første halvdel af halvfemserne, men perioden fra 2001 til 2003 var præget af lavkonjunktur med årlige vækstprocenter på under 1 pct.

Danmarks bruttonationalprodukt var 1.552 milliarder kr. i 2005. Målt i kædede værdier er velstanden – BNP pr. indbygger – forøget 31 pct. siden 1990.



BRUTTONATIONALPRODUKTET (BNP)

Værdien af et samfunds samlede produktion af varer og tjenester i en periode, sædvanligvis et år.

Betalingsbalancen viser Danmarks økonomiske transaktioner med udlandet. I mange år var Danmark plaget af betydelige underskud på betalingsbalancen, som førte til en hastigt voksende udlandsgæld. Danmark har imidlertid – på nær 1998 – haft overskud på betalingsbalancen siden 1990, hvilket har ført til, at vi har kunnet nedbringe gælden.

26 ● Om Danmarks Statistik

Danmarks Statistik blev grundlagt i 1850, samme år som folkestyret blev indført med grundloven af 1849. Institutionens formål var den gang som nu at producere statistik, der kunne danne et objektivt fundament for demokratisk debat og beslutninger.

I Danmarks Statistik udarbejder vi tal for stort set alle områder af samfundslivet. Statistikken bliver til for, at borgere, virksomheder, offentlige institutioner og politikere kan følge med i samfundsudviklingen, og herved bidrage til bl.a. debat og beslutninger.

Vi sætter en ære i at udarbejde statistik, som er til at stole på. Vi opgør tallene uafhængigt af økonomiske og politiske særinteresser.

Statistikkerne skal på gaden så hurtigt som muligt. Derfor arbejder vi målrettet på at nedbringe tiden, fra vi modtager data, til de endelige tal bliver offentliggjort.

Vi har altid brugerne i tankerne, når vi formidler tallene. Tallene skal være lige til at få fat i, nemme at forstå og lette at bruge.

For at statistikkerne kan sammenlignes på tværs af landene, samarbejder vi internationalt om, hvordan de skal opgøres og formidles.

Statistikkerne bygger på data fra flere forskellige kilder. Offentlige myndigheders administrative registre (fx CPR-registret) er en væsentlig kilde. Derudover danner indberetninger fra danske virksomheder og interview med borgere også grundlag for statistikkerne.

Langt hovedparten af den officielle statistik skal laves ifølge EU's lovgivning.

Danmarks Statistik er en statslig institution i Økonomi- og Erhvervsministeriet med ca. 550 medarbejdere. For os er drivkraften at beskrive samfundsudviklingen og levere materialet til den demokratiske debat.

Læs mere om Danmarks Statistik på www.dst.dk/profil



Menneskene bag tallene: Du er altid velkommen til at tage kontakt til os, hvis du har spørgsmål.

Foto: Henning Hjorth





STATISTISK TIÅRSOVERSIGT
Tiårsoversigten giver et overblik over de seneste ti års udvikling af det danske samfund. For alle, der ønsker at beskæftige sig med samfundsudviklingen. Udkommer hvert år i august. Velegnet til undervisning.

Se mere på www.dst.dk/tiaar



STATISTISK ÅRBOG
Den store fortælling om Danmark og danskerne i tekst, tabeller og figurer. Fra kultur til økonomi, fra transport til forbrug, fra skole til erhverv. Årbogen giver et omfattende, aktuelt og samfundsrelevant tidsportræt. Udkommer hvert år i juni.

Søg i årbogen på www.dst.dk/aarbog

>> *Danmarks i tal* findes også i en engelsk version, *Denmark in Figures*, der ligeledes er gratis

Temaudgivelser

Hvert år udgiver Danmarks Statistik en række tema-bøger om samfundsrelevante emner. Bøgerne stiller og besvarer en række aktuelle spørgsmål:

- Informationssamfundet Danmark 2006 – Hvordan ser det danske informationslandskab ud?
- Familie og arbejdsliv – Er en stor familie en hindring for karrieren?
- Videre fra grundskolen – Hvilke uddannelsesveje vælger de unge?

Bestil bøgerne på www.dst.dk/boghandel. Her kan du også se en nærmere præsentation af alle Danmarks Statistiks udgivelser.





DANMARKS
STATISTIK

Danmarks Statistik
Sejrøgade 11
2100 København Ø

Tlf. 39 17 39 17
dst@dst.dk

www.dst.dk

Redaktion:
Stefan Jul Gunnersen
Margrethe Pihl Bisgaard



Udgivet: Februar 2007
Oplag: 15.000
Tryk: Fihl Jensen
Fotos: Scanpix og
Danmarks Statistik

ISBN 978-87-501-1594-6 Tryk
ISBN 978-87-501-1595-3 Web

ISSN 0107-7139 Tryk
ISSN 1601-1023 Web