

7. Nationalregnskab på baggrund af output baserede prisindeks

I dette kapitel foretages en beregning af nationalregnskabet i faste priser. De eksisterende nationalregnskabstal genberegnes således med de nye output baserede prisindeks, som er blevet beregnet i kapitel 6, dvs. på de ikke-markedsmæssige tjenesteydelser for sundhed og uddannelser erstattes den eksisterende input-baserede beregning af en output-baseret beregning.

Som beskrevet i kapitel 2.3 bliver der ikke brugt et enkelt prisindeks til beregning af produktionsværdierne i faste priser, men derimod en summering af omkostningselementerne i faste priser. I dette kapitel udledes det implicitte prisindeks for de eksisterende beregninger derfor som forholdet mellem de enkelte produkters produktionsværdier i årets og faste priser. Dette prisindeks kan derefter sammenlignes med output baserede prisindeks, der blev beregnet i kapitel 6.

7.1 Sundhed

Som beskrevet i kapitel 6.1, er der blevet beregnet fire forskellige prisindeks efter den output baserede metode til brug for fastprisberegningen af de ikke-markedsmæssige sundhedstjenester.

- Prisindeks for hospitaler
- Prisindeks for psykiatriske hospitaler
- Prisindeks for kommunal tandpleje
- Prisindeks for døgn- og dagpladser til ældre

Disse indeks benyttes i dette kapitel til den nye nationalregnskabsberegning af sundhedstjenesterne.

For overskuelighedens skyld er der i tabel 7.1 lavet en oversigt over de nuværende og nye prisindeks.

<i>Nuværende deflatorer identiske i de foreløbige år</i>	Af tabellen ses det, at de fire nuværende prisindeks alle er identiske i årene 2004 og 2005. Dette skyldes, at nationalregnskabsberegningerne for disse år endnu ikke er endelige. Når beregningerne ikke er endelige, vil der ikke være opstillet detaljerede produktbalancer og derved heller ikke foretaget en detaljeret deflatering. For de foreløbige år benyttes den samme deflator for alle de ikke-markedsmæssige tjenesteydelser, og prisindeksene er derfor identiske. Det danske nationalregnskab er først endeligt tre år efter kalenderårets afslutning.
<i>Kun et prisindeks for hospitalstjenester</i>	For de almene hospitaler og de psykiatriske hospitaler gælder også, at de nuværende prisindeks er identiske. Dette skyldes, som tidligere nævnt i kapitel 6.1, at der kun findes et produkt for hospitalstjenester. Det er derfor ikke muligt at vise selvstændige prisindeks for de to typer af tjenesteydelser.
<i>Almene hospitaler</i>	For hospitalerne viser sammenligningen at det nuværende prisindeks, med undtagelse af 2003 i alle år har målt en højere prisudvikling, end det er tilfældet med de output baserede prisindeks. Dette vil alt anden lige betyde, at hvis det output baserede prisindeks benyttes til en nationalregnskabsberegning, vil mængdeudviklingen være større.
<i>Psykiatriske hospitaler og kommunal tandpleje</i>	Prisindekset for psykiatriske hospitaler er mere varierende. I de to første år viser den nuværende beregning den kraftigste prisudvikling, mens det omvendte er tilfældet for årene 2003 til 2005. Et lignende billede tegner sig for prisindeks for kommunal tandpleje, her er det heller ikke muligt at se nogen klar tendens.

Døgn- og dagpladser til ældre For døgn- og dagpladser til ældre er det output baserede prisindeks mindre i de første fire perioder, mens der i den sidste periode forefindes en kraftigere prisudvikling.

Tabel 7.1 Sammenligning af nuværende og output baserede prisindeks

Prisindeks for:	2001	2002	2003	2004	2005
	----- forrige år = 100 -----				
Almene hospitaler					
Nuværende i nationalregnskabet	103,3	103,7	101,5	102,9	102,0
Output baseret	99,8	99,6	101,9	98,4	101,7
Psykiatriske hospitaler					
Nuværende i nationalregnskabet	103,3	103,7	101,5	102,9	102,0
Output baseret	101,9	101,3	104,6	107,0	102,2
Kommunal tandpleje					
Nuværende i nationalregnskabet	105,0	103,0	100,7	102,9	102,0
Output baseret	99,7	105,5	100,4	100,9	102,5
Døgn- og dagpladser til ældre					
Nuværende i nationalregnskabet	103,5	103,2	102,4	102,9	102,0
Output baseret	102,3	102,7	100,5	102,0	104,1

Ud fra sundhedstjenesternes prisindeks kan det konkluderes, at de outputbaserede prisindeks udviser en mere ujævn prisudvikling, end det er tilfældet med de nuværende prisindeks.

7.1.1 Beregning af produktionsværdier

Ud fra produktbalancerne i årets priser og de output baserede prisindeks er det muligt at foretage en alternativ nationalregnskabsberegning, der klarlægger betydningen af et skift fra input deflatering til output deflatering. Ved hjælp af formel 4.9 er det muligt at beregne produktbalancerne i foregående års priser. Herefter beregnes de kædede værdier med udgangspunkt i 2000-priser ud fra formlerne 4.10 og 4.11. I tabel 7.2 er vist resultaterne fra disse beregninger samt en sammenligning med de eksisterende beregninger.

Forbehold Som beskrevet i forrige afsnit skal resultaterne for 2004 og 2005 betragtes med forsigtighed. Disse år er foreløbige i nationalregnskabsammenhæng, hvilket betyder at:

- Det nuværende prisindeks til deflatering af den ikke-markedsmæssige økonomi er et generelt prisindeks
- Der foreligger ikke beregninger på nationalregnskabet mest detaljerede brancher, opdelingen er fortaget ud fra egne beregninger

Selvom resultaterne skal fortolkes med en vis forsigtighed, er især branchefordelingen foretaget ud fra de kilder, der senere vil blive benyttet til den endelige nationalregnskabsberegning. Det betragtede niveau er derfor solidt funderet i pålideligt kilde materiale. Prisindekset er som sagt et helt generelt indeks, og det er ikke muligt at vurdere pålideligheden af dette på nuværende tidspunkt.

Højere produktionsværdi for Hospitaler

Beregningen for 851100 Hospitaler viser, at den output baserede beregning i alle perioder har en produktionsværdi der er højere end de nuværende beregninger. Den reale vækstrate er ligeledes højere i alle perioder bortset fra 2002 til 2003, hvor den hidtidige beregning vokser kraftigere end denne. Beregningerne viser derfor klart, at benyttes de output baserede prisindeks, er prisudviklingen mere beskeden, og derved er den reale vækstrate højere. I 2005 er produktionsværdien således over 6 mia. højere end de nuværende beregninger.

Mere moderat ændring for Læger, tandlæger, dyrlæger For 851209 Læger, tandlæger, dyrlæger er ændringerne meget mere moderate end for 851100 Hospitaler. Dette skyldes to ting, dels at prisindeksene er mere overensstemmende – især hvis perioden betragtes som en helhed – men især det faktum, at de ikke-markedsmæssige tjenesteydelser udgør under en fjerdedel af branchens samlede produktionsværdi, er grunden til den store overensstemmelse. Herved er mere en tre fjerdedele af beregningen pr. definition uændret.

853209 Sociale institutioner for voksne For 853209 Sociale institutioner for voksne er tilfældet det samme som med 851209 Læger, tandlæger, dyrlæger. Kun en mindre del af produktionsværdien bliver berørt af beregningerne, og prisindeksene viser god overensstemmelse over tid. Derfor sker der også her kun en beskedne revision af produktionsværdien i kædede værdier.

Tabel 7.2 Nuværende og output baseret beregning af produktionsværdi

Produktionsværdi for:	2000	2001	2002	2003	2004*	2005*
————— 2000-priser, kædede værdier, mio. kr. —————						
851100 Hospitaler						
Nuværende i nationalregnskabet	45 679	47 480	48 963	50 885	52 363	54 669
Output baseret	45 679	49 024	52 542	54 554	58 125	60 906
Difference		1 544	3 579	3 669	5 762	6 237
851209 Læger, tandlæger, dyrlæger						
Nuværende i nationalregnskabet	22 326	22 876	23 095	23 503	23 563	23 725
Output baseret	22 326	23 121	23 412	23 835	24 047	24 218
Difference		246	317	332	484	493
853209 Sociale institutioner for voksne						
Nuværende i nationalregnskabet	48 366	50 378	51 906	52 416	49 114	46 905
Output baseret	48 366	50 623	52 255	53 133	49 956	47 351
Difference		245	349	717	842	446
I alt						
Nuværende i nationalregnskabet	116 371	120 733	123 963	126 806	125 033	125 281
Output baseret	116 371	122 768	128 173	131 447	131 854	131 959
Difference		2 035	4 210	4 642	6 821	6 678

7.2 Uddannelse

Som det var tilfældet med sundhedstjenesterne, hvor der blev beregnet fire forskellige prisindeks efter den output baserede metode, bliver der også beregnet fire forskellige prisindeks til brug for fastprisberegningen af de ikke-markedsmæssige uddannelses-tjenester.

- Prisindeks for folkeskoler
- Prisindeks for gymnasiale uddannelser
- Prisindeks for universitetsuddannelser
- Prisindeks for voksenuddannelser

Disse indeks benyttes i dette kapitel til en alternativ nationalregnskabsberegning af uddannelses-tjenesterne.

Igen er der her lavet en tabel med oversigt over de nuværende og nye prisindeks, jf. tabel 7.3.

Nuværende deflatorer identiske i de foreløbige år

De fire nuværende prisindeks alle er identiske i årene 2004 og 2005. Dette skyldes, at nationalregnskabsberegningerne for disse år endnu ikke er endelige. Når beregningerne ikke er endelige, vil der ikke være opstillet detaljerede produktbalancer og derved heller ikke være foretaget en detaljeret deflatering. For de foreløbige år benyt-

tes den samme deflator for alle de ikke-markedsmæssige tjenesteydelser, og prisindeksene er derfor identiske. Det danske nationalregnskab gøres først endeligt tre år efter kalenderårets afslutning.

Tabel 7.3 Sammenligning af nuværende og output baserede prisindeks

Prisindeks for:	2001	2002	2003	2004	2005
	----- forrige år = 100 -----				
Folkeskoler					
Nuværende i nationalregnskabet	103,5	102,9	102,8	102,9	102,0
Output baseret	104,4	103,7	103,2	102,7	103,3
Gymnasiale uddannelser					
Nuværende i nationalregnskabet	103,5	103,0	102,8	102,9	102,0
Output baseret	104,0	102,4	105,1	98,8	104,6
Universitetsuddannelser					
Nuværende i nationalregnskabet	103,5	102,8	103,3	102,9	102,0
Output baseret	101,8	100,6	104,4	99,5	100,8
Voksenuddannelser					
Nuværende i nationalregnskabet	103,4	102,6	102,7	102,9	102,0
Output baseret	102,9	101,8	106,5	91,2	99,2

Prisindeks for folkeskoler For folkeskolerne viser sammenligningen, at det nuværende prisindeks med undtagelse af 2004 måler en lavere prisudvikling end det er tilfældet med de output baserede prisindeks. Dette vil alt andet lige betyde, at mængdeudviklingen vil være mindre, hvis det output baseret prisindeks benyttes til en nationalregnskabs-beregning.

Prisindeks for gymnasiale uddannelser For de gymnasiale uddannelser er der ingen klar tendens i forholdet mellem de to prisindeks. De skiftes fra år til år til at måle den kraftigste prisudvikling.

Prisindeks for universitetsuddannelser For universitetsuddannelserne har det nuværende prisindeks med undtagelse af 2003 i alle år målt en højere prisudvikling, end det er tilfældet med de output baserede prisindeks. Dette vil alt andet lige betyde, at mængdeudviklingen vil være større, hvis det output baseret prisindeks benyttes.

Prisindeks for voksenuddannelser Det output baserede prisindeks for voksenuddannelser er det indeks, der varierer mest. En relativ kraftig prisstigning i 2003 bliver i 2004 afløst af et endnu større prisfald. 2003 er det eneste år, hvor dette indeks har målt en kraftigere prisudvikling end den, der måles med det nuværende. 2004-faldet i output-prisindekset kan slet ikke genfindes i det nuværende indeks, men som tidligere nævnt er indekset for 2004 blot et generelt prisindeks for den i ikke-markedsmæssige økonomi. Det er derfor vanskeligt på denne baggrund at sammenligne disse.

Som det også var tilfældet med sundhedstjenesternes outputbaserede prisindeks, udviser uddannelsestjenesternes outputprisindeks også en mere ujævn prisudvikling end de inputberegne.

7.2.1 Beregning af produktionsværdier

Helt som ved beregningen for sundhedstjenester i afsnit 0 beregnes der her nye produktionsværdier på baggrund af de output baserede prisindeks.

Ved hjælp af formel 4.9 er det muligt at beregne produktbalancerne i foregående års priser. Herefter beregnes de kædede værdier med udgangspunkt i 2000-priser ud fra formlerne 4.10 og 4.11. I tabel 7.4 er vist resultaterne fra disse beregninger samt en sammenligning med de eksisterende beregninger.

- Forbehold* Som beskrevet i forrige afsnit skal resultaterne for 2004 og 2005 betragtes med forsigtighed. Disse år er foreløbige i nationalregnskabssammenhæng, hvilket betyder at:
- Det nuværende prisindeks til deflatering af den ikke-markedsmæssige økonomi er et generelt prisindeks
 - Der foreligger ikke beregninger på nationalregnskabet mest detaljerede brancher. Opdelingen er fortaget ud fra egne beregninger

Selvom resultaterne skal fortolkes med en vis forsigtighed, er især branchefordelingen foretaget ud fra de kilder, der senere vil blive benyttet til den endelige nationalregnskabsberegning. Det betragtede niveau er derfor solidt funderet i pålideligt kil-demateriale. Prisindekset er som sagt et helt generelt indeks, og det er ikke muligt at vurdere pålideligheden af dette på nuværende tidspunkt.

Tabel 7.4 **Nuværende og output baseret beregning af produktionsværdi**

Produktionsværdi for:	2000	2001	2002	2003	2004*	2005*
————— 2000-priser, kædede værdier, mio. kr. —————						
801000 Folkeskoler						
Nuværende i nationalregnskabet	37 693	38 357	40 177	40 571	42 174	43 039
Output baseret	37 693	38 031	39 546	39 783	41 438	41 774
Difference		- 326	- 631	- 787	- 736	- 1 265
802000 Gymnasier, erhvervsfaglige skoler						
Nuværende i nationalregnskabet	16 739	17 308	16 929	16 831	17 757	17 785
Output baseret	16 739	17 221	16 926	16 450	17 998	17 510
Difference		- 88	- 3	- 381	241	- 274
803000 Videregående uddannelsesinstitutioner						
Nuværende i nationalregnskabet	15 551	15 065	15 856	15 888	16 517	16 681
Output baseret	15 551	15 306	16 457	16 310	17 403	17 658
Difference		241	601	422	886	977
804002 Voksenundervisning mv. (anden ikke-markedsmæssig)						
Nuværende i nationalregnskabet	9 221	8 970	8 822	8 963	7 985	7 953
Output baseret	9 221	9 009	8 926	8 738	8 773	8 979
Difference		39	104	- 225	788	1 026
I alt						
Nuværende i nationalregnskabet	79 203	79 700	81 785	82 253	84 441	85 467
Output baseret	79 203	79 566	81 845	81 283	85 606	85 900
Difference		- 133	61	- 970	1 165	433

I modsætning til sundhedstjenesterne, hvor der var relativt store afvigelser samlet set, har uddannelsestjenesterne en større overensstemmelse mellem de to beregninger. 2003 og 2004 er yderpunkterne, hvor forskellene er henholdsvis plus og minus en mia. kr. 803000 Videregående uddannelsesinstitutioner og 804002 Voksenundervisning mv. har begge en produktionsværdi, der i 2005 er ca. 1 mia. højere ved den outputbaserede beregning. Dette opvejes primært af 801000 Folkeskoler, der i 2005 har produktionsværdi der er 1,25 mia. kr. lavere med den output baserede metode.

Branchespecifikke produktionsværdier

Den markant mindre produktionsværdi for 801000 Folkeskoler er ikke overraskende, eftersom det output baserede prisindeks i fire ud af fem perioder var højere end det nuværende prisindeks. Helt som forventet varierer 802000 Gymnasier, erhvervsfaglige skolars produktionsværdi mellem af være højere og lavere end den eksisterende beregning. Dette er en konsekvens af den målte prisudvikling, der skifter mellem at være kraftigere og lavere. 803000 Videregående uddannelsesinstitutioners prisindeks viste det mest klare billede af en lavere prisudvikling, hvilket også afspejler sig i størrelsesforholdet på produktionsværdien. Den output baserede beregning giver en højere produktionsværdi i alle perioder, og bortset fra i 2003 er vækstraten også højere i

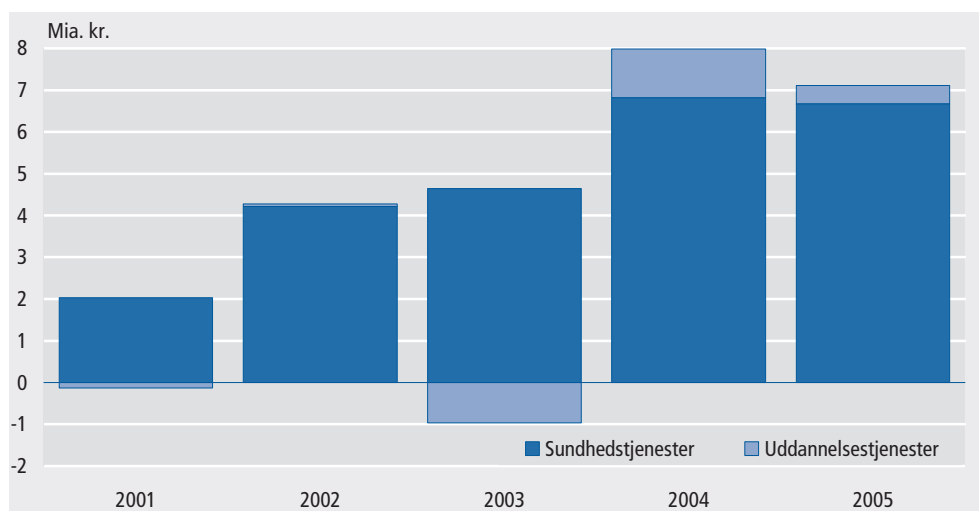
alle perioder. Prisindekset for voksenundervisning udviste både den højeste stigning samt det kraftigste fald. Dette afspejles også ganske tydeligt i beregningen af produktionsværdien, hvor de output baserede beregning er i 2003 er mindre end den eksisterende som følge af den kraftige prisudvikling mellem 2002 og 2003. I 2004 er dette afløst af en markant højere produktionsværdi som følge af et målt prisfald på ca. 8 pct. Dette markante prisfald betyder faktisk, at mængdeudviklingen mellem 2003 og 2004 er uændret.

7.3 Den ikke-markedsmæssige økonomi i alt

I dette afsnit benyttes de hidtidige detaljerede beregninger i en mere overordnet kontekst. Konsekvenserne af de alternative beregninger for sundheds- og uddannelses-tjenester sættes således i forhold til nogle af nationalregnskabets mere overordnede begreber.

I figur 7.1 er samlet forskellene mellem de nuværende og de output baserede beregninger under et. Den største forskel findes i 2004, hvor produktionsværdien er 8 mia. højere. Sundhedstjenesterne er langt den vigtigste grund til den højere produktionsværdi. I årene 2001 og 2003 har uddannelsestjenesterne et negativt bidrag til forskellen i produktionsværdien.

Figur 7.1 Forskelle i produktionsværdier opdelt på tjenestetype. Kædede 2000 værdier.

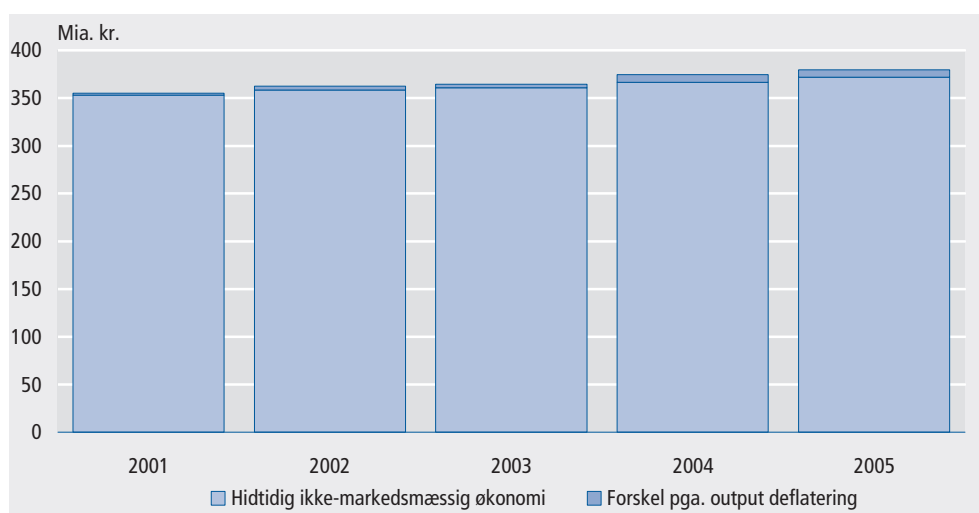


Anm.: Nationalregnskabets tal for 2004 og 2005 er ikke endelige.

Figur 7.2 sætter den samlede forskel som følge af ændret beregningsmetode i forhold til den samlede ikke-markedsmæssige produktionsværdi. Figuren viser, at den ændrede beregningsmetode ikke påvirker niveauet af den ikke-markedsmæssige økonomis samlede produktionsværdi markant. Produktionsværdien er blevet forøget med lige ca. 2 pct. i 2004 pga. den alternative deflateringsmetode.

Hvor værdien af den samlede ikke-markedsmæssige produktionsværdi ikke synes at ændre sig meget, jf. figur 7.2, forholder det sig anderledes, hvis fokus i stedet retter sig i mod vækstrater frem for niveauer. I figur 7.3 er vækstraterne for de to typer af beregninger for produktionsværdien vist. Det ses, at den ikke-markedsmæssige produktion har en noget andet vækstrate som følge af den output baserede beregning. I 2001, 2002 og 2004 er den reale vækstrate forøget med over 0,5 pct. point. I 2003 og 2005 er vækstraten ca. 0,2 pct. point mindre.

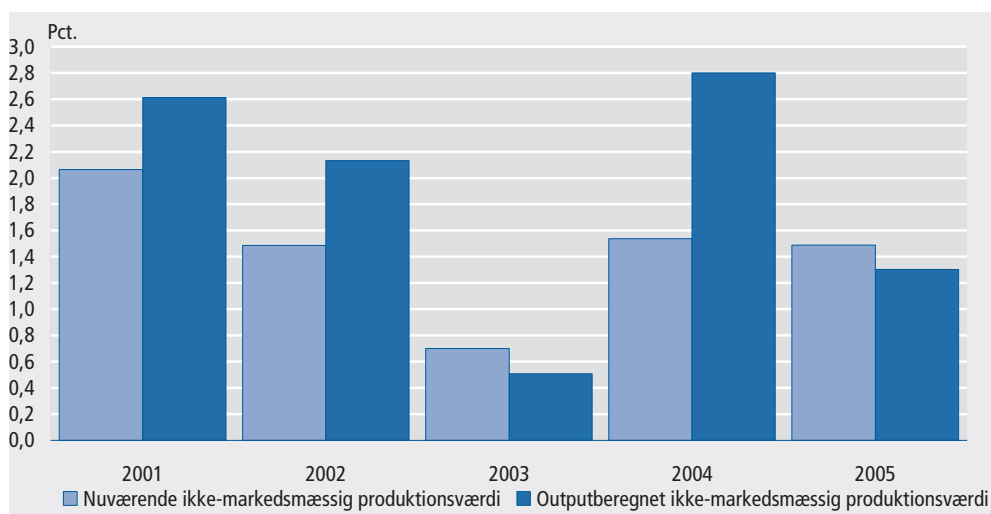
Figur 7.2 Produktionsværdi for den ikke-markedsmæssige økonomi i alt. Kædede 2000 værdier.



Anm.: Nationalregnskabets tal for 2004 og 2005 er ikke endelige.

Ikke kun produktionsværdien bliver påvirket af den ændrede beregningsmetode. En anden central størrelse, bruttoværditilvæksten, påvirkes også med de tilsvarende værdier. Bruttoværditilvæksten er produktionsværdien fratrukket forbrug i produktionen dvs. varekøbet. Eftersom kun produktionsværdien er påvirket af ændringen, vil bruttoværditilvæksten blive forøget med den samme værdi som produktionsværdien.

Figur 7.3 Reale vækstrater i produktionsværdier opdelt efter beregningstype

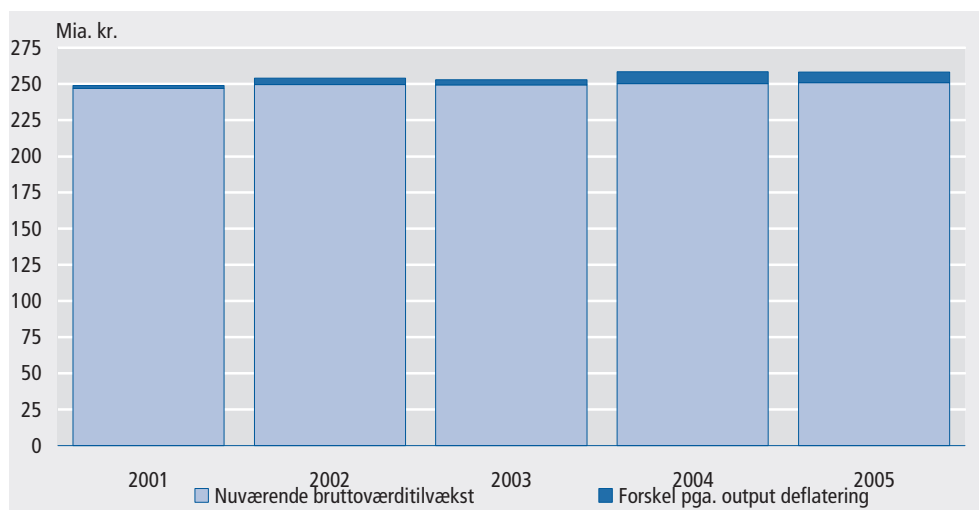


Anm.: Nationalregnskabets tal for 2004 og 2005 er ikke endelige.

Figur 7.4 er svarende til figur 7.2 blot for bruttoværditilvæksten. Det kan ses af figuren, at det offentlige forbrug i produktion er ca. 100 mia. kr. eftersom bruttoværditilvæksten er ca. 100 mia. kr. mindre end produktionsværdien. Heller ikke her synes den ændrede beregningsmetode af meget i forhold til den samlede ikke-markedsmæssige værditilvækst.

Niveauet for bruttoværditilvæksten er dog godt 100 mia. mindre, og ændringen vil derfor alt andet lige have en relativ større indflydelse på vækstraterne.

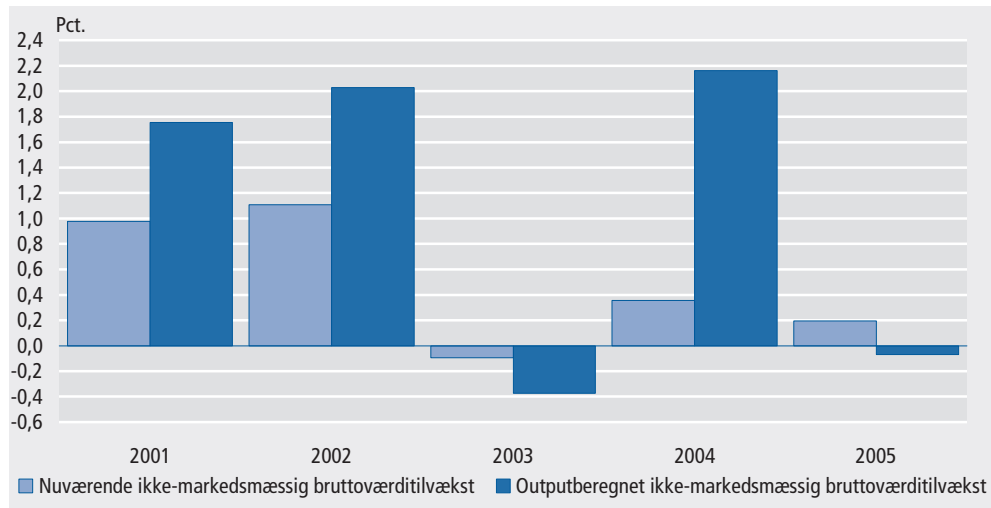
Figur 7.4 Bruttoværditilvækst for den ikke-markedsmæssige økonomi i alt. Kædede 2000 værdier.



Anm.: Nationalregnskabets tal for 2004 og 2005 er ikke endelige.

I figur 7.5 ses det, at det samme forhold gør sig gældende som i figur 7.3, nemlig at i følge den output baserede beregning er den reale vækstrate i 2001, 2002 og 2004 med den output baserede beregning større, mens 2003 og 2005 er på et nogenlunde ens niveau. Eftersom vækstraterne bliver beregnet af værdier, der er ca. 100 mia. mindre er påvirkningerne på vækstraterne også tilsvarende større. I de tre år, hvor vækstraterne nu er højere, ses stigninger, der er mere end 0,8 pct. point højere, mens faldet i 2003 og 2005 nu er på ca. 0,3 pct. point.

Figur 7.5 Reale vækstrater i bruttoværditilvækst opdelt efter beregningstype



Anm.: Nationalregnskabets tal for 2004 og 2005 er ikke endelige.

Danmarks Statistik offentliggør ikke nogen produktivetsberegninger for den ikke-markedsmæssige del af økonomien.¹⁴ Dette skyldes, jf. også kapitel 2, at produktionsværdien i den ikke-markedsmæssige del af økonomien beregnes fra omkostnings-siden.

Beregningen af produktivitet for den ikke-markedsmæssige del af økonomien mellem to perioder vil, såfremt sammensætningen af arbejdskraft og kapital er identisk, pr. definition være nul. Dette skyldes den kausalitet, der er mellem begreberne; antal

¹⁴ Se fx temapublikationen Produktivitetens udvikling i Danmark 1966 til 2003 fra Danmarks Statistik for den detaljerede beskrivelse af Danmarks Statistiks beregninger.

arbejdstimer, løn og bruttoværditilvækst. Den nære tilknytning mellem disse er illustreret i faktaboksen og viser, hvorfor arbejdsproduktiviteten er nul.

I praksis vil sammensætningen af arbejdskraft og kapital ikke være uændret fra periode til periode, idet der hele tiden ændres på mængden af arbejdskraft og dennes uddannelsessammensætning samtidig med, at der investeres i nye kapitalgoder. Arbejdsproduktiviteten vil derfor godt kunne være positiv og negativ, men over en længere periode vil gennemsnittet være lige omkring nul.

Denne sammenhæng gælder ikke, hvis produktionsværdien og derved bruttoværditilvæksten er beregnet efter den output baserede metode. Bruges denne metode, brydes båndet mellem lønsummen og produktionsværdien, se faktaboksen.

Produktionsværdien kan nu både stige og falde uafhængigt af, hvor mange penge der udbetales i løn, og derved hvor mange timer der arbejdes.

Fakta om ikke-markedsmæssig økonomi og arbejdsproduktivitet

Eksempel på, hvad en forøgelse af beskæftigelsen i den ikke-markedsmæssige del af økonomien har for beregningen af nationalregnskab.

Trin 1:

Nye ansættes, derved arbejdes der flere timer og lønsummen forøges.

Beskæftigelse $\uparrow \Rightarrow$ Timer $\uparrow \Rightarrow$ Løn \uparrow

Trin 2:

Lønsummen øges. Produktionsværdien øges tilsvarende idet lønsummen indgår direkte i beregningen. Bruttoværditilvæksten øges tilsvarende.

Løn $\uparrow \Rightarrow$ Produktionsværdi $\uparrow \Rightarrow$ Bruttoværditilvækst \uparrow

Trin 3:

Arbejdsproduktiviteten, defineret som bruttoværditilvækst per time, er uændret idet ændringerne i bruttoværditilvækst og timer er ens.

$$\text{Arbejdsproduktivitet} \leftrightarrow = \frac{\text{Bruttoværditilvækst} \uparrow}{\text{Timer} \uparrow}$$

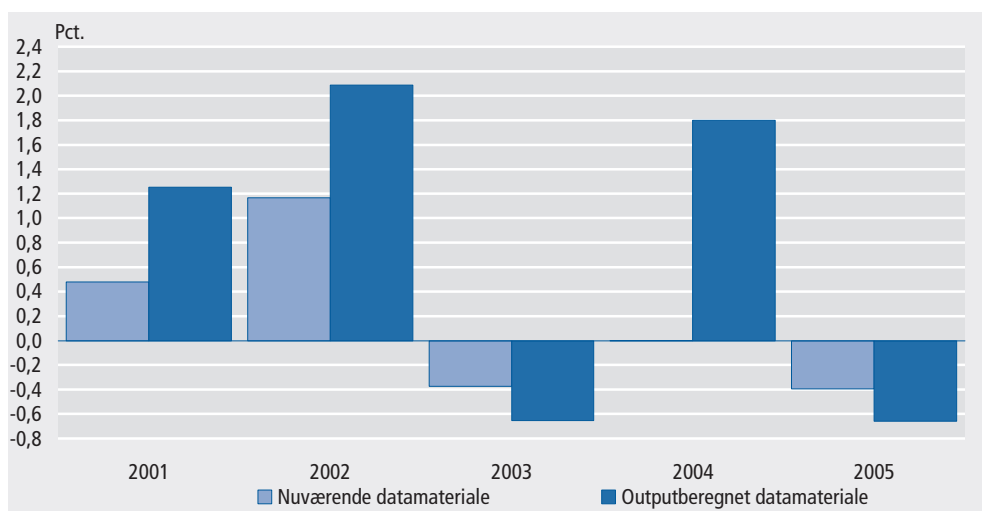
Eller

Er antallet af timer uændret, vil bruttoværditilvæksten alt andet lige også være uændret, og arbejdsproduktiviteten vil derfor per definition være nul.

Brugen af den output baserede metode gør det derfor interessant at beregne produktivitetstal for den ikke-markedsmæssige del af økonomien. Desværre er den output baserede metode ikke anvendt på hele den ikke-markedsmæssige økonomi, men kun på sundheds- og uddannelsestjenesterne, der udgør godt halvdelen af den samlede ikke-markedsmæssige produktion.

I figur 7.6 er vist arbejdsproduktiviteten for hele den ikke-markedsmæssige del af økonomien. En klar tendens i figuren er, at de outputberegne produktivitet er højere, hvis produktiviteten er voksende, mens den ligeledes er mere negativ i perioder hvor produktiviteten er aftagende. Samlet set er produktiviteten noget højere med den output baserede metode, i gennemsnit over perioden er produktiviteten 0,6 pct. point højere her.

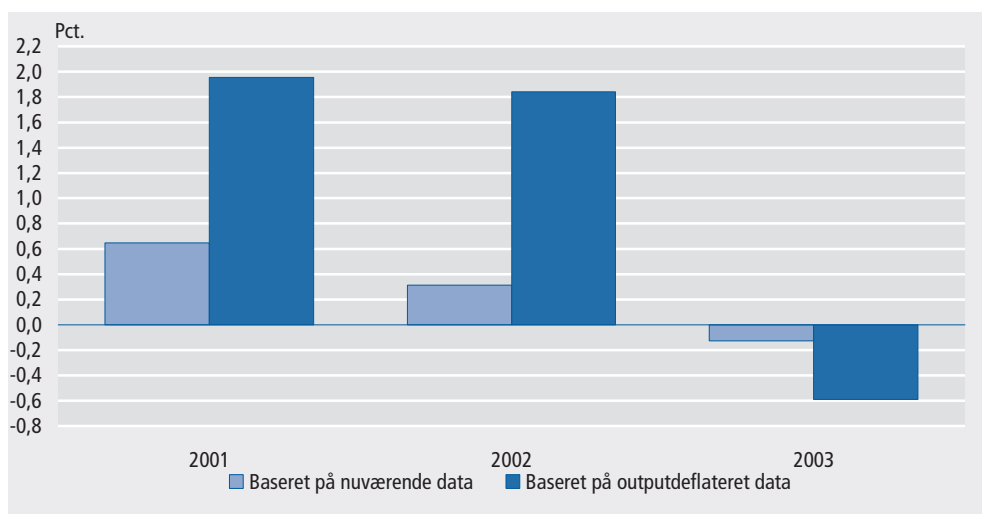
Figur 7.6 Ikke-markedsmæssig arbejdsproduktivitet opdelt efter beregningstype



Anm.: Nationalregnskabets tal for 2004 og 2005 er ikke endelige. For fortolkning af nuværende datamateriale, se Faktaboksen: Fakta om ikke-markedsmæssig økonomi og arbejdsproduktivitet.

Som tidligere nævnt udgør sundheds- og uddannelsestjenesterne kun lige over halvdelen af den samlede ikke-markedsmæssige produktion. Arbejdsproduktiviteten, der er vist i figur 7.7, indeholder kun data for de syv brancher, der producerer disse tjenesteydelser. Dette giver ikke en eksakt definition af disse tjenesteydelser, men en væsentlig forøget tilnærmelse. Figuren omfatter kun perioden frem til 2003, idet der ikke findes detaljerede erhvervsfordelte timetal i de øvrige år.

Figur 7.7 Sundheds- og uddannelseserhvervs arbejdsproduktivitet opdelt efter beregningstype



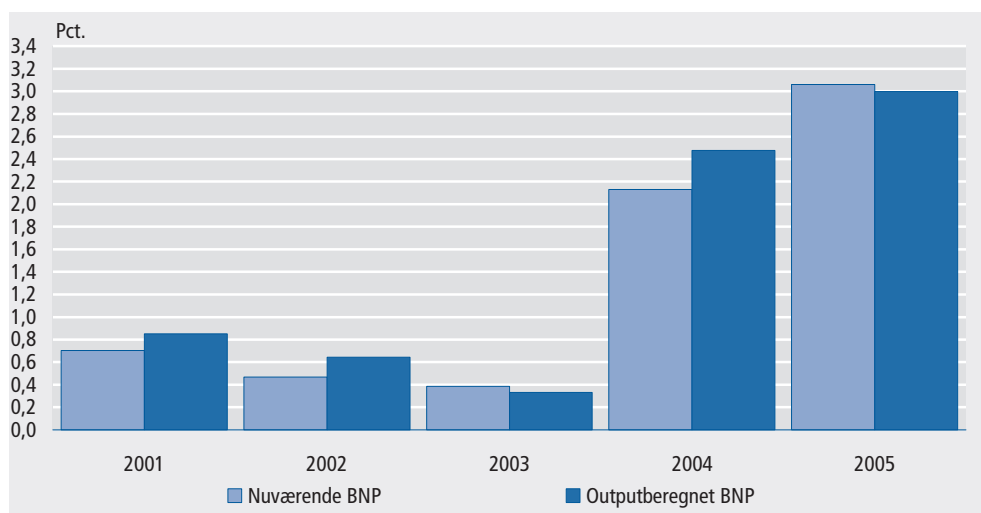
Anm.: Nationalregnskabets tal for 2004 og 2005 er ikke endelige. For fortolkning af nuværende datamateriale, se Faktaboksen: Fakta om ikke-markedsmæssig økonomi og arbejdsproduktivitet.

Figuren bekræfter det tidligere billede af en større variation i arbejdsproduktiviteten. Den bekræfter også det tidligere fundne resultat om, at produktiviteten er højere når nationalregnskabstallene er beregnet efter den output baserede metode. Sammenlignes produktivetsstigningerne ses det, at i 2001 har det haft en positiv effekt at udelade de tjenesteydelser, der ikke er berørt af den nye deflateringsmetode. 0,1 og 0,7 pct. point er produktiviteten højere, når datamaterialet indsnævres. Billedet er imidlertid omvendt i 2002, hvor produktiviteten mindskes, når datamaterialet indsnævres.

7.4 Økonomien i alt

I dette afsnit gives et overblik over, hvorledes den alternative deflateringsmetode påvirker en række af nøgletallene for den samlede økonomi. Figur 7.8 viser vækstraten for bruttonationalproduktet, BNP, efter den nuværende beregning, samt hvor sundheds- og uddannelsesstjenesterne er output deflateret.

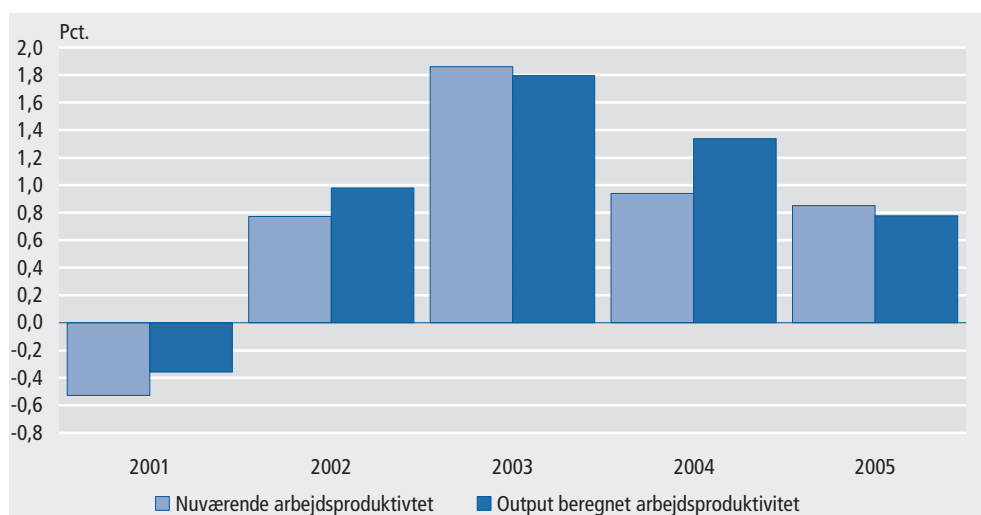
Figur 7.8 Vækst i bruttonationalprodukt opdelt efter beregningstype



Anm.: Nationalregnskabets tal for 2004 og 2005 er ikke endelige.

Af figuren ses det, at den alternative deflateringsmetode ændrer på den økonomiske vækstrate, BNP væksten. I 2004 findes den største forskel i resultaterne mellem de to metoder. Hvor den officielle vækstrate er på 2,1 pct., beregnes den til 2,5 pct., når de output deflaterede tal benyttes. I 2001 og 2002 er vækstraterne tilsvarende højere. I disse år er forskellene henholdsvis 0,1 og 0,2 pct. point. Modsat forholder det sig i 2003 og 2005, hvor forskellen i begge år er -0,1 pct. point.

Figur 7.9 Arbejdsproduktivitet opdelt efter beregningstype



Anm.: Nationalregnskabets tal for 2004 og 2005 er ikke endelige. For fortolkning af nuværende datamateriale, se Faktaboksen: Fakta om ikke-markedsmæssig økonomi og arbejdsproduktivitet.

I figur 7.9 er vist arbejdsproduktiviteten som den er offentliggjort af Danmarks Statistik¹⁵ samt beregninger, hvor de output deflaterede tal er benyttet. Resultaterne viser, ikke overraskende, at benyttes de alternative tal, vil det overordnet påvirke arbejds-

¹⁵ Offentliggjort i nyt fra Danmarks Statistik nummer 10, den 19. maj 2007.

produktiviteten positivt. Det velkendte billede, hvor der er positive bidrag i 2001, 2002 og 2004 og mindre negative i 2003 og 2005 går også igen her. Den mest markante forskel forekommer i 2004, hvor den alternative beregning giver en produktivitetstigning, der er 0,4 pct. point højere end de officielle beregninger. I 2001 og 2002 er forskellen 0,2 pct. point, mens de to øvrige år har en produktivitetstigning der er 0,1 pct. point lavere.

*Output deflatering
bidrager mere til
produktiviteten end
højere uddannelse*

For perioden som helhed er stigningen i arbejdsproduktiviteten 0,8 pct. årligt mens de alternative beregninger giver en årlig gennemsnitlig stigning på 1,2 pct. Beregningerne viser således at, i perioden 2000 til 2005 er den gennemsnitlige produktivitet 0,4 pct. point højere hvis de alternative beregninger betragtes. Umiddelbart virker denne forskel relativt beskeden, men for brugere af produktivitetberegninger er der faktisk tale om en væsentlig forskel. Fx er denne forskel større end det bidrag som bedre uddannelse bidrager med. Produktivitetberegninger udført af Danmarks Statistik viser, at i perioden 1966 til 2003 har arbejdsstyrkens stigende uddannelsesniveau betydet en gennemsnitlig årlig produktivitetstigning på 0,2 pct. point¹⁶.

En af de vigtigste årsager til stigende produktivitet er investeringer i informations- og kommunikationsteknologi. I perioden 2000 til 2003 har disse investeringer bidraget med en gennemsnitlig produktivitetstigning på 0,6 pct. point, viser Danmarks Statistiks produktivitetberegninger. Set i dette lys er de 0,4 pct. point således i relief et meget højt bidrag.

¹⁶ Bonde og Sejerbo Sørensen: Produktivitetudviklingen i Danmark 1966 til 2003. Danmarks Statistik 2005.