

## Byggeri og boligforhold

### 1. Danskernes boligforhold

#### Flest parcelhuse

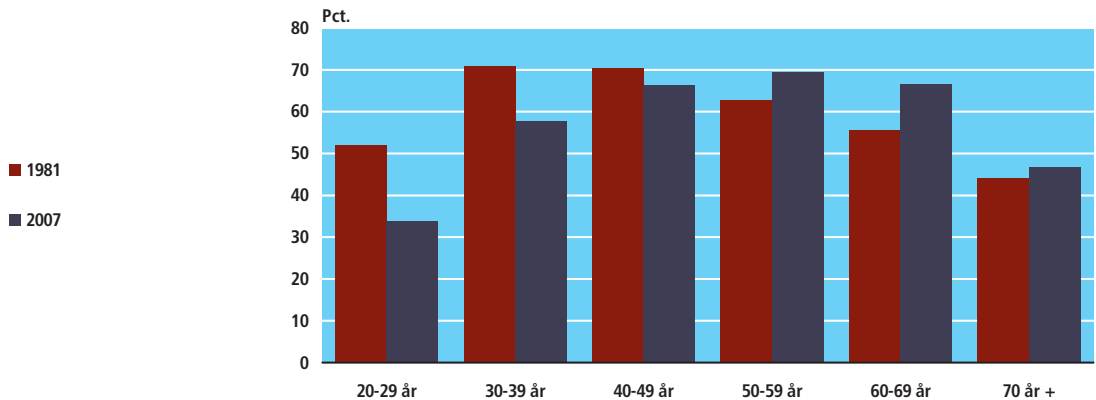
1. januar 2007 var der 2.684.002 boliger i Danmark, hvilket er en stigning på 26.173 i forhold til året før. 58 pct. af boligerne er enfamiliehuse, 38 pct. etageboliger, mens de resterende boliger findes i andre typer af bygninger. Lidt over halvdelen af de beboede boliger benyttes af ejeren selv, mens 46 pct. er enten udlejnings- eller andelsboliger. Resten er uoplyst.

#### Færre unge bor i en ejerbolig

Kigger man nærmere på, hvordan befolkningen bor, viser det sig, at 60 pct. af alle personer bor i en ejerbolig. Dette tal har ligget nogenlunde jævnt siden 1981. Andelen af de 20-39-årige, der bor i en ejerbolig, er faldet fra 62 til 48 pct. i samme periode. Derimod er andelen af personer over 64 år, der bor i ejerbolig, steget fra 47 pct. til 52 pct.

Figur 1

Andelen af personer på 20 år og derover, der bor i en ejerbolig



#### Mere plads til den enkelte

Det gennemsnitlige antal kvadratmetre pr. beboer udgjorde 51,7 m<sup>2</sup> i 2007. Der er dog forskelle på, hvor mange kvadratmetre en beboer har til rådighed i ejer- og lejeboliger. I 2007 drejede det sig om hhv. 54,3 og 45,8 m<sup>2</sup>. Når der er blevet mere plads til den enkelte, skyldes det, at husstandene er blevet mindre, samtidig med at boligerne er blevet større. Den gennemsnitlige husstandsstørrelse er således faldet fra 2,5 personer i 1981 til 2,16 personer, og den gennemsnitlige boligstørrelse er i samme periode steget fra 106,4 m<sup>2</sup> til 110,2 m<sup>2</sup>.

## Byggeri og boligforhold

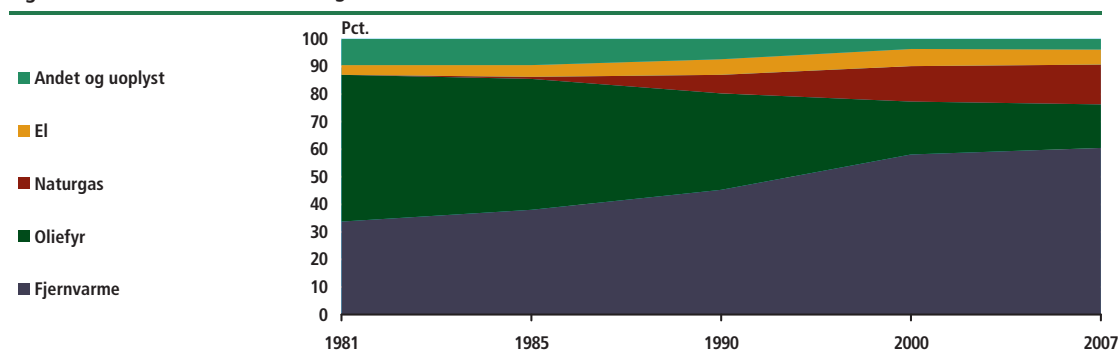
### 2. Opvarmning i boliger

#### De fleste boliger er opvarmet med fjernvarme

Siden 1981 er andelen af beboede boliger, der opvarmes med fjernvarme, steget fra 34 til 61 pct., mens andelen af boliger, der opvarmes med oliefyr, er faldet fra 53 til 16 pct. Naturgas, som blev introduceret i begyndelsen af 1980'erne, findes nu i ca. 14 pct. af boligerne. Fjernvarme er den mest udbredte opvarmningsform i såvel parcelhuse som etageboliger, hvor den opvarmer hhv. 41 og 87 pct. af de beboede boliger.

Figur 2

Boliger fordelt efter varmeinstallation



Anm.: 1. januar.

Se tabel 305.

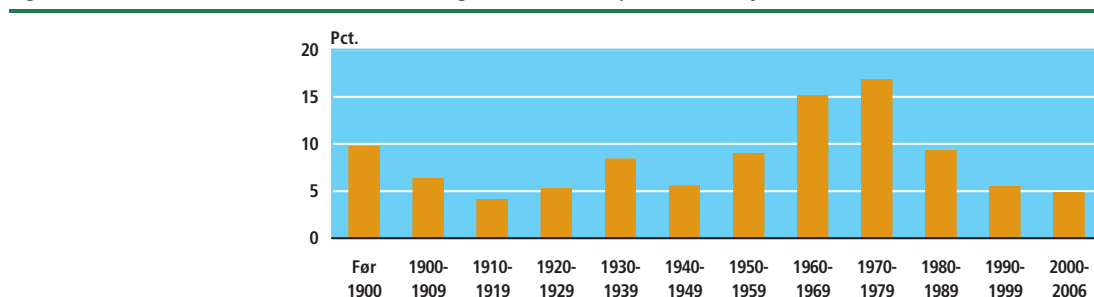
### 3. Boligbestanden

#### Ni ud af ti boliger opført efter 1900

Ni ud af ti af Danmarks 2,7 millioner boliger er opført efter 1900. 4 pct. af parcelhusene, 11 pct. af række-, kæde- og dobbelthusene og 4 pct. af boligerne i etageboligbebyggelse er opført efter år 2000.

Figur 3

Bestanden af boliger fordelt efter opførelsesår. 1. januar 2007



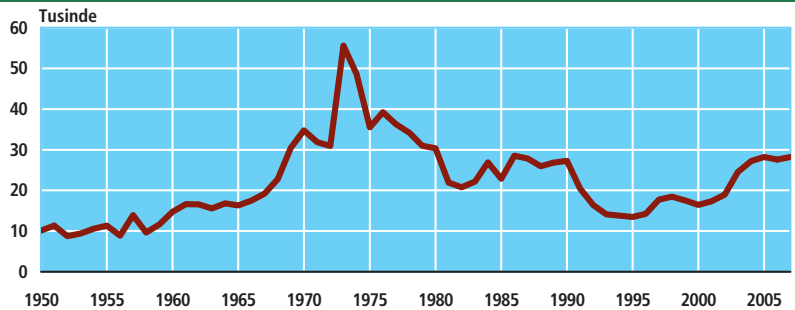
Se tabel 303.

## 4. Byggevirksomhed

**Boligbyggeriet toppede i 1970'erne**

Ændrede familiemønstre og øget velstand resulterede i slutningen af 1960'erne og 1970'erne i en kraftig efterspørgsel efter boliger – hovedsageligt parcelhuse. Antallet af fuldførte boliger kulminerede i årene 1969-74 og toppede i 1973 med over 55.000 fuldførte boliger. Den økonomiske vækst i de senere år har også betydet en markant stigning i antallet af fuldførte boliger siden 2003. Det er igen især parcelhusbyggeriet, der har stået for stigningen.

Figur 4

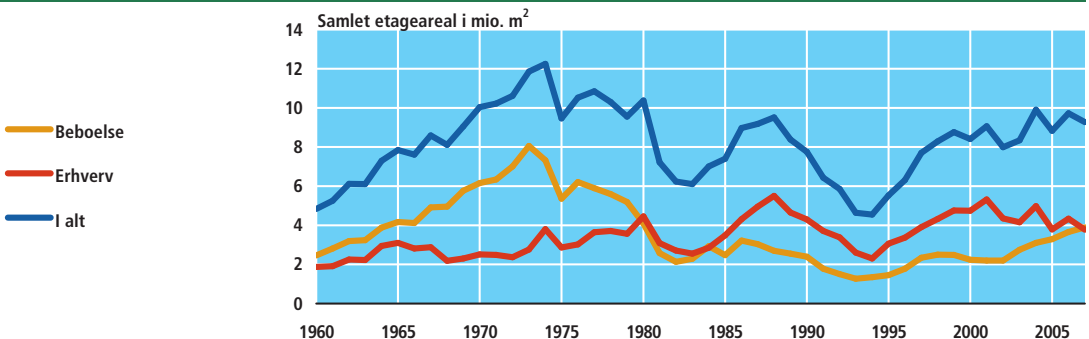
**Fuldførte boliger**

Se tabel 296.

**Flest kvadratmetre til erhvervsformål siden 1980**

Nedgangen i boligbyggeriet fra midten af 1970'erne slår også igennem, når byggeriet opgøres i fuldført samlet etageareal. Frem til 1980 blev der fuldført flere kvadratmetre om året til beboelse end til erhvervsformål. Men siden 1980 er billedet vendt, således at der siden er blevet fuldført flere kvadratmetre hvert år til erhvervsformål end til beboelse. Dog har stigningen i boligbyggeriet de senere år betydet, at antallet af kvadratmetre til beboelse kraftigt har nærmet sig – og i 2007 næsten nået – omfanget af fuldført samlet etageareal til erhvervsbygninger.

Figur 5

**Fuldført byggeri, samlet etageareal**

Se tabel 295.

### 5. Bygningsbestanden

#### Samlet etageareal steget med 16 pct. siden 1990

1. januar 2007 udgjorde det samlede etageareal 633,1 mio. m<sup>2</sup> – heraf findes 48 pct. i bygninger til helårsbeboelse, 42 pct. i erhvervsbygninger og 9 pct. i bygninger til kultur- og fritidsformål.

#### Samlet antal bygninger steget med 4 pct. siden 1990

Det samlede antal bygninger til helårsbeboelse er siden 1990 steget 9 pct. Her er det værd at bemærke, at antallet af sommerhuse er steget 24 pct., og at række-, kæde- og dobbelthuse er steget 28 pct.

### 6. Bygge- og anlægsvirksomheds andel i samfundsøkonomien

#### Værditilvækst

Bygge- og anlægssektorens andel af den samlede økonomi (målt ved andel af bruttoværditilvæksten) har været markant faldende siden starten af 1970'erne. Siden midten af 1990'erne har sektorens andel af den samlede bruttoværditilvækst på 5-6 pct. været rimelig konstant.

#### Beskæftigelsen i bygge- og anlægssektoren

Bygge- og anlægssektorens andel af den samlede beskæftigelse har siden slutningen af 1960'erne udgjort en stadig mindre andel af den samlede beskæftigelse i landet. Siden beskæftigelsesandelen toppede i 1970 med 9,5 pct. af den samlede beskæftigelse, er andelen i 2006 faldet til 6,5 pct.

### 7. Byggebeskæftigelsens fordeling på aktivitet

#### Fortsat stigning i byggebeskæftigelsen

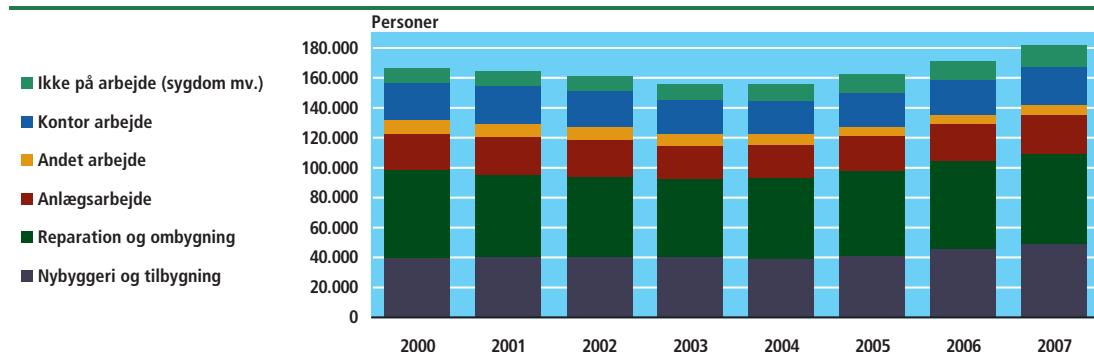
Siden 2004 har der været en stigning i beskæftigelsen inden for byggeriet. I 2007 var der 182.000 beskæftigede mod 172.000 i 2006, svarende til en stigning på 6 pct.

#### Uændret fordeling af beskæftigelsen

Stigningen i byggebeskæftigelsen fra 2006 til 2007 har ikke ændret på den overordnede fordeling af beskæftigelsen på nybygning, reparation, anlæg og andre typer af arbejde i byggebranchen. I 2007 var 49.000 beskæftiget med nybygning og tilbygning, svarende til 27 pct. af den samlede byggebeskæftigelse; 60.000 var beskæftiget med reparationsarbejde, svarende til 33 pct.; og 26.000 eller 14 pct. var beskæftiget med anlægsarbejde.

Derudover var lige over 6.600 beskæftiget med andet arbejde, såsom transport, lagerarbejde, salg af varer mv. i 2007, hvilket svarer til 4 pct. af den samlede byggebeskæftigelse, mens i alt 25.500 udførte kontorarbejde.

Figur 6 Beskæftigelse i bygge- og anlæg fordelt efter aktivitet



Anm.: Årstallene er et simpelt gennemsnit af de kvartalsvise tællinger, hvor beskæftigelsen opgøres midt i kvartalet.

Se tabel 301.

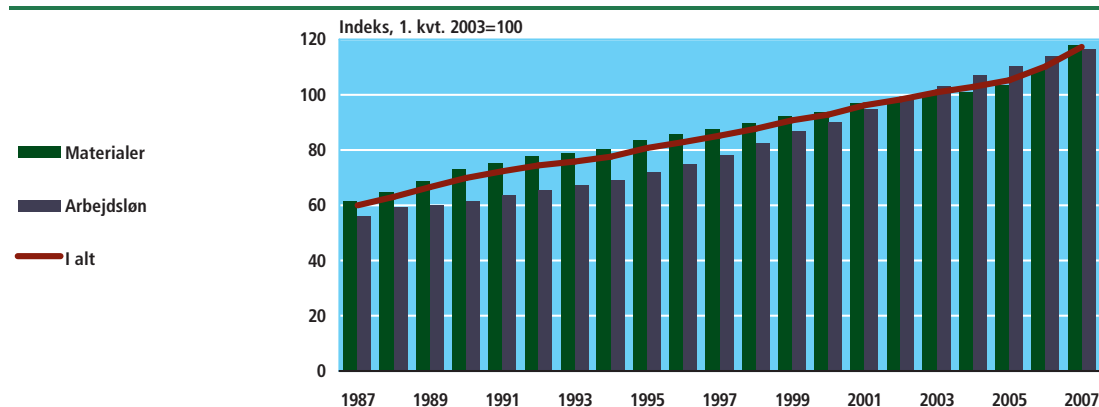
## 8. Byggeomkostningerne

### De samlede byggeomkostninger er steget eksplosivt

I 2003 blev *reguleringsindekset for boligbyggeri* erstattet af *byggeomkostningsindekset for boliger*. Ud over indeks for boliger generelt udarbejdes der i det nye indeks også indeks for hhv. enfamiliehuse og etageboliger.

De samlede byggeomkostninger er fra 1987 til 2007 steget med 96 pct. Materialeomkostningerne er i den samme periode steget med 92 pct. og arbejdsomkostningerne med 109 pct. På årlig basis er de samlede byggeomkostninger steget med 6 pct. Materialeomkostningerne og arbejdsomkostningerne er i samme periode steget med hhv. 8 pct. og 2 pct. Årets stigninger i både materialeomkostninger og de samlede byggeomkostninger er de største set over 20 år.

Figur 7 Byggeomkostningsindeks for boliger



Anm.: Tallene fra 1987 og frem til og med 2002 stammer fra *reguleringsindekset for boligbyggeri*, mens tallene for 2003 og frem stammer fra *byggeomkostningsindeks for boliger*.

Se tabel 300.

Tabel 294

## Bygningsbestand. 2007

	Antal bygninger	Bygningens varmeform				Bygningernes bebyggede areal <sup>3</sup>	Bygningernes samlede areal <sup>4</sup>	
		Fjernvarme	Centralvarme	Ovne <sup>2</sup>	Ingen el. uoplyst varmeinstallation			
1. januar								
		tusinde m <sup>2</sup>						
<b>Bygningsbestanden i alt<sup>1</sup></b>	<b>2 491 488</b>	<b>275 125</b>	<b>221 093</b>	<b>43 482</b>	<b>154 032</b>	<b>487 416</b>	<b>693 733</b>	
<b>Bygningernes hovedsagelige anvendelse</b>								
<b>Bygninger til beboelse i alt</b>	<b>1 502 059</b>	<b>187 605</b>	<b>137 591</b>	<b>20 640</b>	<b>2 348</b>	<b>206 597</b>	<b>348 184</b>	
Parcelhuse og stuehuse	1 182 258	73 319	113 757	16 753	1 727	149 779	205 557	
Række-, kæde- og dobbelthuse	219 587	23 876	9 910	2 646	155	27 173	36 587	
Etageboligbebyggelse	88 079	85 462	11 611	1 013	364	25 374	98 449	
Andre bygninger til beboelse	12 135	4 948	2 312	228	102	4 271	7 590	
<b>Bygninger til erhverv i alt</b>	<b>690 914</b>	<b>55 458</b>	<b>68 876</b>	<b>6 484</b>	<b>148 150</b>	<b>233 114</b>	<b>278 968</b>	
Avls- og driftsbygninger	481 363	1 195	13 041	906	120 450	127 072	135 592	
Fabrikker, værksteder o.l.	70 076	11 299	30 711	2 300	11 008	48 297	55 317	
Bygninger til administration (herunder off.adm.), handel, lib. erhverv	73 993	36 035	19 931	1 986	7 928	41 120	65 880	
Andre bygninger til erhverv	65 482	6 929	5 193	1 292	8 765	16 625	22 179	
<b>Øvrige bygninger i alt</b>	<b>298 515</b>	<b>32 062</b>	<b>14 626</b>	<b>16 358</b>	<b>3 534</b>	<b>47 705</b>	<b>66 581</b>	
Bygninger til institution, undervisning, kulturelle formål mv.	46 785	27 970	11 410	1 014	1 693	25 533	42 087	
Sommerhuse	210 210	80	806	13 907	497	14 519	15 290	
Andre bygninger til fritidsformål	41 520	4 013	2 410	1 437	1 343	7 653	9 204	
<b>Regioner</b>								
Region Hovedstaden	410 931	86 335	54 731	8 587	9 567	78 444	159 221	
Region Sjælland	445 292	22 981	41 777	12 037	23 200	75 711	99 994	
Region Syddanmark	634 214	63 774	52 794	8 854	45 997	131 496	171 418	
Region Midtjylland	634 793	69 319	47 886	8 751	45 846	130 388	171 802	
Region Nordjylland	363 752	32 497	23 588	5 185	29 293	70 843	90 563	

<sup>1</sup> Inkl. bygninger med uoplyst anvendelse, men ekskl. garager, carporte og udhuse. <sup>2</sup> Herunder også elpaneler. <sup>3</sup> Areal af stueetagen. <sup>4</sup> Arealet af samtlige etager, inkl. kælder, men ekskl. tagetageareal, der ikke kan udnyttes.

🔄 Nye tal til tabellen forventes offentliggjort juni 2008.

📄 Flere tal og oplysninger findes på [www.statistikbanken.dk/bygb11](http://www.statistikbanken.dk/bygb11)

Tabel 295

## Byggevirksomhed

	Udstedte byggetilladelser		Påbegyndt i		Fuldført i	
	2006	2007	2006	2007	2006	2007
	tusinde m <sup>2</sup>					
<b>Byggeri i hele landet, målt i etageareal</b>	<b>13 430</b>	<b>9 615</b>	<b>12 278</b>	<b>7 972</b>	<b>9 763</b>	<b>8 854</b>
<b>Beboelsesbygninger</b>	<b>5 235</b>	<b>3 219</b>	<b>4 641</b>	<b>2 579</b>	<b>3 666</b>	<b>3 786</b>
<b>Bygnings art</b>						
Fritliggende enfamiliehuse	3 110	2 235	2 666	1 751	2 066	2 052
Række-, kæde- og dobbelthuse	995	487	834	415	666	688
Etageboligbebyggelse	1 005	437	1 020	361	761	947
Øvrige bygninger	126	60	120	53	172	98
<b>Produktions- og administrationsbygninger mv.</b>	<b>6 189</b>	<b>4 967</b>	<b>5 806</b>	<b>4 188</b>	<b>4 360</b>	<b>3 553</b>
Landbrug mv.	3 288	2 333	3 223	2 274	2 192	1 668
Fabrikker, værksteder mv.	812	698	700	537	705	489
El-, gas-, vand- & varmeværker	30	31	22	18	31	35
Transport-, kommunikationsog garageanlæg	111	89	103	63	96	67
Administration, handel, liberale erhverv	1 728	1 631	1 548	1 141	1 116	1 160
Hoteller og servicevirksomheder i øvrigt	68	78	75	65	97	54
Øvrige bygninger	153	107	134	90	123	82
<b>Bygninger til kulturelle formål samt institutioner</b>	<b>343</b>	<b>225</b>	<b>306</b>	<b>194</b>	<b>359</b>	<b>298</b>
Heraf:						
Bygninger til undervisning og forskning	152	119	158	101	211	101
Hospitaler, sygehjem mv.	31	23	30	18	52	39
<b>Bygninger i øvrigt</b>	<b>1 663</b>	<b>1 204</b>	<b>1 526</b>	<b>1 012</b>	<b>1 379</b>	<b>1 217</b>
Heraf: Sommerhuse	497	320	445	246	418	349
<b>Geografisk fordeling</b>						
<b>Hele landet</b>	<b>13 430</b>	<b>9 615</b>	<b>12 278</b>	<b>7 972</b>	<b>9 763</b>	<b>8 854</b>
Region Hovedstaden	1 916	1 189	1 801	903	1 547	1 486
Region Sjælland	1 970	1 320	1 780	1 105	1 429	1 168
Region Syddanmark	3 401	2 648	3 136	2 233	2 581	2 176
Region Midtjylland	4 277	3 019	3 780	2 591	2 799	2 698
Region Nordjylland	1 866	1 439	1 780	1 141	1 407	1 327

Anm.: Tallene er ikke korrigeret for forskellser.

<sup>1</sup> Omfatter stuehuse og parcelhuse.

🔄 Nye tal til tabellen forventes offentliggjort maj 2008.

📄 Flere tal og oplysninger findes på [www.statistikbanken.dk/bygv11](http://www.statistikbanken.dk/bygv11)

Tabel 296

## Boligbyggeri

	Udstedte byggetilladelser		Påbegyndt i		Fuldført i	
	2006	2007	2006	2007	2006	2007
	----- antal boliger -----					
<b>Hele landet i alt</b>	<b>34 194</b>	<b>19 857</b>	<b>32 116</b>	<b>16 755</b>	<b>28 200</b>	<b>28 314</b>
Heraf:						
Til- og ombygninger	2 538	1 323	2 045	1 398	2 553	2 488
<b>Bygnings art</b>						
Fritliggende enfamiliehuse <sup>1</sup>	11 709	9 258	10 773	7 203	9 267	8 835
Række-, kæde- og dobbelthuse	8 695	4 174	7 592	3 449	6 244	6 382
Etageboligbebyggelse	10 726	4 550	10 679	4 432	8 962	10 675
Kollegier	388	61	433	164	982	169
Døgninstitutioner	726	266	869	295	1 216	808
Øvrige bygninger	1 950	1 548	1 770	1 212	1 529	1 445
<b>Bygherreforhold</b>						
Private bygherrer	31 283	18 385	29 224	15 385	24 820	25 063
Boligforeninger	1 268	581	1 333	473	1 466	1 646
Stat og kommune	1 643	891	1 559	897	1 914	1 605
<b>Geografisk fordeling</b>						
<b>Hele landet</b>	<b>34 194</b>	<b>19 857</b>	<b>32 116</b>	<b>16 755</b>	<b>28 200</b>	<b>28 314</b>
Region Hovedstaden	8 421	3 282	8 533	2 856	8 281	7 904
Region Sjælland	5 692	2 735	4 930	2 336	4 890	3 916
Region Syddanmark	6 744	5 007	6 245	4 251	5 531	5 185
Region Midtjylland	10 037	6 423	9 269	5 560	7 135	8 007
Region Nordjylland	3 299	2 410	3 138	1 752	2 362	3 302

<sup>1</sup> Omfatter stuehuse og parcelhuse.

🔄 Nye tal til tabellen forventes offentliggjort februar 2009.

📄 Flere tal og oplysninger findes på [www.statistikbanken.dk/bygv3](http://www.statistikbanken.dk/bygv3)



Tabel 297

## Bygningernes samlede areal

	1986	1990	2000	2007
	mio. m <sup>2</sup>			
<b>I alt</b>	<b>566,4</b>	<b>598,8</b>	<b>648,3</b>	<b>693,7</b>
<b>Bygninger til beboelse</b>	<b>293,8</b>	<b>305,4</b>	<b>326,9</b>	<b>348,2</b>
Heraf:				
Parcelhuse	146,8	152,1	166,9	178,4
Række-, kæde- og dobbelthuse	22,9	27,1	31,7	36,6
Etageboligbebyggelse	85,8	87,9	92,5	98,4
<b>Bygninger til erhverv</b>	<b>222,9</b>	<b>240,5</b>	<b>261,2</b>	<b>279,0</b>
Heraf:				
Avls- og driftsbygninger til landbrug	121,7	126,3	130,7	135,6
Fabrikker og værksteder	41,7	46,3	52,2	55,3
Kontor, handel, lager og administration	43,5	50,0	57,9	65,9
<b>Øvrige bygninger</b>	<b>49,7</b>	<b>52,8</b>	<b>60,2</b>	<b>66,6</b>
Heraf:				
Kulturelle formål og institutioner	32,9	34,8	38,9	42,1
Sommerhuse	11,4	12,0	13,4	15,3

🔄 Nye tal til tabellen forventes offentliggjort september 2008.

📄 Flere tal og oplysninger findes på <http://www.statistikbanken.dk/bygb33>

Tabel 298

## Gennemsnitligt areal af fuldførte boliger

	1985	1990	1995	2000	2005	2007
	m <sup>2</sup> pr. bolig					
<b>Helårsbeboelse i alt<sup>1</sup></b>	<b>99</b>	<b>85</b>	<b>98</b>	<b>120</b>	<b>112</b>	<b>131</b>
Stuehuse	196	206	196	230	195	243
Parcelhuse	129	134	145	164	149	189
Række-, kæde- og dobbelthuse	83	80	84	91	96	107
Etageboligbebyggelse	74	73	77	99	94	98
Kollegier	24	37	37	37	47	38
	antal boliger					
<b>Fuldført boligbyggeri i alt</b>	<b>22 831</b>	<b>27 237</b>	<b>13 503</b>	<b>16 455</b>	<b>28 209</b>	<b>28 314</b>
Stuehuse til landbrugsejendomme	287	245	251	250	418	379
Parcelhuse	7 391	3 147	3 106	5 346	8 579	8 456
Række-, kæde- og dobbelthuse	8 863	12 431	2 444	3 711	6 786	6 382
Etageboligbebyggelse	5 416	9 417	6 266	4 761	9 188	10 675
Kollegier	227	833	306	391	944	169
Øvrige boliger	647	1 164	1 130	1 996	2 294	2 253

Anm.: Det gennemsnitlige areal af fuldførte boliger er beregnet alene på nybyggede boliger.

<sup>1</sup> Opgørelsen omfatter kun nybyggede boliger.

🔄 Nye tal til tabellen forventes offentliggjort maj 2008.

📄 Flere tal og oplysninger findes på [www.statistikbanken.dk/bygv3](http://www.statistikbanken.dk/bygv3)

Tabel 299

## Omkostningsindeks for anlæg

	Gns. 1997	Gns. 2006	Gns. 2007
	1995=100		
Veje	107,96	149,53	155,90
Jordarbejder mv.	108,68	145,88	151,27
Asfaltarbejder	108,25	153,65	160,67
Betonkonstruktioner	106,00	147,75	154,63
Jernkonstruktioner	102,59	155,55	162,39

🔄 Nye tal til tabellen forventes offentliggjort februar 2009.

📄 Flere tal og oplysninger findes på [www.statistikbanken.dk/byg7](http://www.statistikbanken.dk/byg7)

Tabel 300

## Byggeomkostningsindeks for boliger

	Sammen- vejnings- faktorer	Gns. 2006	Gns. 2007
	1. kvrt. 2003=100		
<b>Byggeomkostningsindeks for boliger i alt</b>	<b>1 000</b>	<b>110,3</b>	<b>117,3</b>
Jord- og betonarbejde	164	109,7	114,7
Betonelementarbejde	89	111,5	121,7
Murerarbejde	165	111,1	116,3
Tømrerarbejde	253	112,0	120,3
Snedkerarbejde	127	101,9	109,9
Malerarbejde	50	107,7	111,3
Vvs-arbejde	87	116,2	124,6
El-arbejde	65	112,1	117,0
Undergrund	98	109,3	114,2
Råhus	301	113,0	121,9
Bygningskomplettering	379	109,1	115,5
Vvs-anlæg	100	112,4	118,2
El- og mekaniske anlæg	55	115,1	119,7
Bygningsinventar	67	99,2	107,0

🔄 Nye tal til tabellen forventes offentliggjort marts 2009.

📄 Flere tal og oplysninger findes på [www.statistikbanken.dk/byg5](http://www.statistikbanken.dk/byg5)

**Tabel 301**
**Beskæftigede ved bygge og anlæg**

	Gns. 2006	Gns. 2007
<b>Antal beskæftigede i alt</b>	<b>171 848</b>	<b>181 981</b>
Entreprenører mv.	50 916	55 160
Murermestre	13 216	14 435
El-installatører	25 415	25 989
Vvs-installatører	18 669	18 711
Tømrermestre og bygningsnedkere	31 466	33 462
Malermestre	12 288	13 100
Glarmestre	1 311	1 367
Anden bygge- og anlægsvirksomhed	11 777	13 905
Offentlige virksomheder mv.	6 791	5 853

Anm.: I tabellen indgår også virksomheder med bygge- og anlægsaktivitet, som har hovedbranche uden for bygge- og anlægssektoren.

🔄 Nye tal til tabellen forventes offentliggjort januar 2009.

📄 Flere tal og oplysninger findes på [www.statistikbanken.dk/byg](http://www.statistikbanken.dk/byg)

**Tabel 302**
**Befolkningens boligsituation**

1. januar	1960	1970	1980	1990	2000	2007
	----- antal -----					
Husstande (beboede boliger)	1 475 620	1 796 648	2 000 231	2 245 599	2 414 513	2 516 568
Beboere	4 437 550	4 832 842	4 947 728	5 095 731	5 287 379	5 404 811
Gennemsnitligt antal beboere pr. husstand	3,01	2,69	2,47	2,27	2,19	2,15
	----- pct. -----					
<b>Personer pr. bolig</b>						
<b>I alt</b>	<b>100,0</b>	<b>100,0</b>	<b>100,0</b>	<b>100,0</b>	<b>100,0</b>	<b>100,0</b>
1 beboer	16,0	23,7	27,9	33,8	36,7	38,6
2 beboere	27,4	29,5	31,6	32,9	33,3	33,0
3 beboere	20,9	18,5	16,1	15,0	12,8	11,5
4 beboere	18,9	16,7	16,5	13,3	11,9	11,5
5 eller flere beboere	16,8	11,6	7,9	5,0	5,3	5,4
<b>Boligart</b>						
<b>I alt (inkl. uoplyst)</b>	<b>100,0</b>	<b>100,0</b>	<b>100,0</b>	<b>100,0</b>	<b>100,0</b>	<b>100,0</b>
Husstande i:						
Stuehuse	12,4	9,8	7,8	6,5	5,2	4,5
Parcel-, række- og kædehuse	32,6	39,7	49,9	52,7	53,7	54,6
Etageboliger og kollegier	55,0	49,0	41,6	39,4	39,3	39,2
Andre boliger	-	1,6	0,6	1,4	1,9	1,6
<b>Udlejningsforhold</b>						
<b>I alt</b>	<b>100,0</b>	<b>100,0</b>	<b>100,0</b>	<b>100,0</b>	<b>100,0</b>	<b>100,0</b>
Benyttet af ejer	44,9	46,9	54,6	54,2	53,3	50,9
Udlejnet	55,1	53,1	44,1	44,2	46,4	46,2
Uoplyst	-	-	1,3	1,6	0,4	2,9
<b>Installationsforhold:</b>						
Andel af husstande med fjern- og centralvarme	47,0	84,0	91,3	89,1	92,1	93,2
Andel af husstande med eget bad	45,0	71,3	84,0	89,5	93,9	95,5

<sup>1</sup> Ekskl. boliger i døgninstitutioner og sommerhuse.

🔄 Nye tal til tabellen forventes offentliggjort juni 2008.

📄 Flere tal og oplysninger findes på [www.statistikbanken.dk/10](http://www.statistikbanken.dk/10)

**Tabel 303**
**Boliger fordelt efter art, værelser m.m. 2007**

1. januar	Boligens art					Boliger i alt
	Parcel- og stuehuse	Række- og kæde- og dobbelthuse	Etageboliger	Kollegieboliger	Andre boliger <sup>1</sup>	
	— antal boliger —					
<b>Boliger i alt</b>	<b>1 195 672</b>	<b>367 306</b>	<b>1 029 128</b>	<b>36 687</b>	<b>55 209</b>	<b>2 684 002</b>
<b>Antal værelser<sup>2</sup>:</b>						
1 værelse	916	9 984	71 477	7 959	2 218	92 554
2 værelser	22 324	73 017	356 048	3 355	5 417	460 161
3 værelser	136 042	105 714	323 663	603	6 519	572 541
4 værelser	346 022	116 710	144 620	42	6 488	613 882
5 eller flere værelser	624 071	43 245	41 285	53	8 803	717 457
Uoplyst	7 808	3 624	19 348	17 153	12 040	59 973
<b>Areal:</b>						
0- 39 m <sup>2</sup>	1 589	8 702	58 510	29 585	7 666	106 052
40- 59 m <sup>2</sup>	7 185	23 134	214 438	5 089	8 611	258 457
60- 79 m <sup>2</sup>	41 484	88 678	352 837	1 169	10 546	494 714
80- 99 m <sup>2</sup>	115 803	125 648	252 117	151	6 009	499 728
100-119 m <sup>2</sup>	192 552	73 362	88 655	48	3 826	358 443
120-159 m <sup>2</sup>	468 379	40 286	44 720	116	4 093	557 594
160-199 m <sup>2</sup>	231 994	5 315	10 812	69	2 029	250 219
200-299 m <sup>2</sup>	119 444	1 783	5 225	110	3 277	129 839
300- m <sup>2</sup>	17 242	398	1 814	350	9 152	28 956
<b>Opførelsesperiode:</b>						
Før 1900	131 557	16 978	104 908	1 157	5 710	260 310
1900-1919	126 249	12 372	134 606	991	5 609	279 827
1920-1939	160 370	9 772	189 303	1 124	5 088	365 657
1940-1949	53 152	13 576	79 427	814	1 725	148 694
1950-1959	103 106	23 449	108 883	2 260	4 102	241 800
1960-1964	95 059	12 675	59 961	2 218	3 407	173 320
1965-1969	119 717	18 019	80 981	7 087	4 890	230 694
1970-1974	140 018	30 212	84 071	10 146	6 024	270 471
1975-1979	106 332	33 802	35 699	959	4 140	180 932
1980-1984	39 395	47 584	29 894	1 134	2 648	120 655
1985-1989	38 935	56 576	28 420	1 703	2 563	128 197
1990-1994	11 004	33 582	30 447	2 641	1 468	79 142
1995-1999	26 730	16 586	20 692	1 616	2 211	67 835
2000-2004	26 821	28 264	25 163	1 585	3 249	85 082
2005-2006	14 305	11 667	14 925	1 244	1 804	43 945
Uoplyst	2 922	2 192	1 748	8	571	7 441
<b>Ejerforhold:</b>						
Privatperson, A/S mv.	1 173 842	179 521	497 659	25 695	43 715	1 920 432
Almene boligselskaber	9 413	132 429	363 087	8 602	1 926	515 457
Private andelsboligforeninger	7 955	42 994	143 403	16	276	194 644
Offentlig myndighed	4 462	12 362	24 979	2 374	9 292	53 469
<b>Udlejningsforhold<sup>2</sup>:</b>						
Udlejet	92 195	222 681	801 544	26 773	19 935	1 163 128
Benyttet af ejer	1 022 818	121 969	120 094	6	14 957	1 279 844
Uoplyst samt ikke benyttet	22 170	7 644	34 803	2 386	6 593	73 596
<b>Installationsforhold<sup>2</sup>:</b>						
Toilet, centralvarme, bad	1 094 015	346 336	886 893	25 336	29 931	2 382 511
Toilet, centralvarme uden bad	15 893	2 997	48 425	127	2 046	69 488
Toilet uden centralvarme	16 667	1 860	3 037	5	2 052	23 621
Uden toilet og uoplyst	10 608	1 101	18 086	3 697	7 456	40 948

<sup>1</sup> Inkl. uoplyst boligart. <sup>2</sup> Beboede boliger

 Nye tal til tabellen forventes offentliggjort juni 2008.

 Flere tal og oplysninger findes på [www.statistikbanken.dk/10](http://www.statistikbanken.dk/10)

Tabel 304

## Boliger, husstande og personer fordelt efter boligens art. 2007

1. januar	Boliger	Husstande (beboede boliger)	Personer	Gns. antal personer pr. husstand
	antal			
<b>I alt</b>	<b>2 684 002</b>	<b>2 516 568</b>	<b>5 404 811</b>	<b>2,15</b>
<b>Boligens art</b>				
Stuehuse	127 188	114 462	320 971	2,80
Parcelhuse	1 068 484	1 022 721	2 668 326	2,61
Række-, kæde- og dobbelthuse	367 306	352 294	681 040	1,93
Etageboliger	1 029 128	956 441	1 608 407	1,68
Kollegieboliger	36 687	29 165	36 286	1,24
Boliger i døgninstitutioner	13 971	9 784	23 571	2,41
Fritidshuse	15 435	15 435	27 596	1,79
Anden helårsbeboelse	25 170	15 633	37 212	2,38
Uoplyst	633	633	1 402	2,21

Anm.: Oplysningerne er baseret på en samkøring af bygnings- og boligregistret (BBR) og det centrale personregister (CPR). En husstand består af personer tilmeldt samme adresse i CPR.

🔄 Nye tal til tabellen forventes offentliggjort september 2008.

📄 Flere tal og oplysninger findes på [http://www.statistikbanken.dk/bol33\\_bol44\\_og\\_bol66](http://www.statistikbanken.dk/bol33_bol44_og_bol66)

**Tabel 305**
**Beboede boliger fordelt efter varmeinstallation. 2007**

1. januar	Fjern- varme	Centralvarme fra eget anlæg med				Ovne <sup>1</sup>	Ingen eller uoplyst varme- installation	I alt
		Olie	Natur gas	Andet el. uoplyst	I alt			
antal boliger								
<b>Boliger i alt</b>	<b>1 535 433</b>	<b>385 801</b>	<b>371 052</b>	<b>53 192</b>	<b>810 045</b>	<b>155 334</b>	<b>15 756</b>	<b>2 516 568</b>
Stuehuse	1 687	74 615	3 359	21 916	99 890	10 389	2 496	114 462
Parcelhuse	424 734	239 438	230 520	28 281	498 239	94 136	5 612	1 022 721
Række-, kæde- og dobbelthuse	232 869	20 242	70 285	1 136	91 663	26 144	1 618	352 294
Etageboliger	837 014	45 326	60 075	766	106 167	9 310	3 950	956 441
Kollegieboliger	25 707	412	2 401	277	3 090	249	119	29 165
Andre boliger	13 422	5 768	4 412	816	10 996	15 106	1 961	41 485

<sup>1</sup> Inkl. elovne og elpaneler.

🔄 Nye tal til tabellen forventes offentliggjort juni 2008.

📄 Flere tal og oplysninger findes på [www.statistikbanken.dk/bol11](http://www.statistikbanken.dk/bol11)

**Tabel 306**
**Boliger regionalt fordelt efter boligens art. 2007**

1. januar	Boligens art					Boliger i alt
	Parcel- og stuehuse	Række-, kæde- og dobbelt- huse	Etage- bolig- bebyggelse	Kollegie- boliger	Andre boliger <sup>1</sup>	
antal boliger						
<b>Hele landet</b>	<b>1 195 672</b>	<b>367 306</b>	<b>1 029 128</b>	<b>36 687</b>	<b>55 209</b>	<b>2 684 002</b>
Region Hovedstaden	192 884	100 936	509 951	14 321	14 190	832 282
Region Sjælland	217 648	60 252	97 195	3 545	11 880	390 520
Region Syddanmark	314 184	93 377	158 689	7 380	11 077	584 707
Region Midtjylland	304 273	76 592	185 339	8 570	11 946	586 720
Region Nordjylland	166 142	36 111	77 847	2 870	6 096	289 066

<sup>1</sup> Inkl. uoplyst boligforhold.

🔄 Nye tal til tabellen forventes offentliggjort september 2008.

📄 Flere tal og oplysninger findes på <http://www.statistikbanken.dk/bol33>

Tabel 307

## Husstande fordelt efter boligens art. 2007

1. januar	Boligens art					Husstande (beboede boliger) i alt	Heraf	
	Parcel- og stuehuse	Række-, kæde- og dobbelthuse	Etageboligbebyggelse	Kollegieboliger	Andre boliger <sup>1</sup>		Udlejede boliger	Beboet af ejer
<b>Husstande i alt</b>	<b>1 137 183</b>	<b>352 294</b>	<b>956 441</b>	<b>29 165</b>	<b>41 485</b>	<b>2 516 568</b>	<b>1 163 128</b>	<b>1 279 844</b>
Heraf med:								
0 børn	714 159	267 387	796 400	28 153	35 503	1 841 602	943 541	841 849
1 barn	151 732	39 856	85 651	808	2 489	280 536	109 279	163 025
2 børn	196 533	35 367	52 743	161	2 164	286 968	77 549	203 095
3 eller flere børn	74 759	9 684	21 647	43	1 329	107 462	32 759	71 875
<b>Husstande med enlig mand i alt</b>	<b>117 113</b>	<b>58 491</b>	<b>264 358</b>	<b>13 995</b>	<b>11 587</b>	<b>465 544</b>	<b>293 806</b>	<b>151 021</b>
Heraf med:								
0 børn	110 142	56 063	258 151	13 973	11 397	449 726	285 665	143 878
1 barn	4 978	1 853	4 867	19	145	11 862	6 248	5 207
2 børn	1 664	511	1 106	3	37	3 321	1 581	1 643
3 eller flere børn	329	64	234	0	8	635	312	293
<b>Husstande med enlig kvinde i alt</b>	<b>116 715</b>	<b>127 909</b>	<b>353 107</b>	<b>10 302</b>	<b>11 553</b>	<b>619 586</b>	<b>445 219</b>	<b>154 005</b>
Heraf med:								
0 børn	96 210	103 808	298 300	10 080	10 680	519 078	368 124	134 486
1 barn	8 295	12 308	32 086	174	429	53 292	41 824	9 402
2 børn	9 089	9 530	17 254	44	328	36 245	26 830	8 033
3 eller flere børn	3 121	2 263	5 467	4	116	10 971	8 441	2 084
<b>Husstande med ægtepar i alt</b>	<b>608 757</b>	<b>104 761</b>	<b>141 008</b>	<b>364</b>	<b>10 627</b>	<b>865 517</b>	<b>192 856</b>	<b>658 696</b>
Heraf med:								
0 børn	350 351	70 335	89 509	205	8 403	518 803	125 104	386 280
1 barn	67 062	11 769	19 728	88	745	99 392	23 306	73 829
2 børn	137 179	17 557	20 822	57	1 035	176 650	28 951	144 780
3 eller flere børn	54 165	5 100	10 949	14	444	70 672	15 495	53 807
<b>Øvrige husstande med par i alt</b>	<b>129 433</b>	<b>31 750</b>	<b>110 515</b>	<b>2 410</b>	<b>2 610</b>	<b>276 718</b>	<b>124 554</b>	<b>141 644</b>
Heraf med:								
0 børn	63 464	18 476	83 748	2 205	1 732	169 625	87 444	74 999
1 barn	29 279	6 826	16 772	155	419	53 451	20 771	30 764
2 børn	28 358	5 198	8 026	44	359	41 985	12 597	28 316
3 eller flere børn	8 332	1 250	1 969	6	100	11 657	3 742	7 565
<b>Husstande med voksne hjemmeboende børn i alt</b>	<b>108 141</b>	<b>19 374</b>	<b>29 909</b>	<b>13</b>	<b>1 367</b>	<b>158 804</b>	<b>41 586</b>	<b>114 998</b>
Heraf med:								
0 børn	64 384	12 419	19 971	12	971	97 757	26 663	69 755
1 barn	30 955	5 161	6 282	1	258	42 657	9 523	32 564
2 børn	10 417	1 395	2 401	0	101	14 314	3 581	10 489
3 eller flere børn	2 385	399	1 255	0	37	4 076	1 819	2 190
<b>Andre husstandstyper<sup>2</sup></b>								
<b>I alt</b>	<b>57 024</b>	<b>10 009</b>	<b>57 544</b>	<b>2 081</b>	<b>3 741</b>	<b>130 399</b>	<b>65 107</b>	<b>59 480</b>
Heraf med:								
0 børn	29 608	6 286	46 721	1 678	2 320	86 613	50 541	32 451
1 barn	11 163	1 939	5 916	371	493	19 882	7 607	11 259
2 børn	9 826	1 176	3 134	13	304	14 453	4 009	9 834
3 eller flere børn	6 427	608	1 773	19	624	9 451	2 950	5 936

Anm.: Tabellen omfatter kun husstande med oplyst boligforhold. Boligforhold oplyst for husstande og personer betyder, at samme adresse findes både i BBR og CPR, mens *uden boligforhold* oplyst betyder, at den tilmeldte adresse for husstande og personer i CPR ikke findes i BBR, eller der ikke findes en boligenhed på adressen i BBR. Børn er defineret som ugifte, barnløse personer under 18 år, der bor på samme adresse som en af deres forældre.

<sup>1</sup> Inkl. uoplyst boligart. <sup>2</sup> Husstande bestående af flere familier samt ikke-hjemmeboende børn under 18 år.

📌 Nye tal til tabellen forventes offentliggjort september 2008.

📌 Flere tal og oplysninger findes på <http://www.statistikbanken.dk/bol44>

Tabel 308

## Udlejede boliger fordelt efter forskellige kriterier. 2007

1. januar	Uden installationsmangler			Med installationsmangler			I alt		
	Hele landet	Region Hovedstad	Øvrige regioner	Hele landet	Region Hovedstad	Øvrige regioner	Hele landet	Region Hovedstad	Øvrige regioner
	antal udlejede boliger (tusinde)								
<b>I alt udlejede boliger</b>	<b>1086,8</b>	<b>428,9</b>	<b>657,9</b>	<b>76,3</b>	<b>42,3</b>	<b>34,1</b>	<b>1163,1</b>	<b>471,2</b>	<b>692,0</b>
<b>Boligens art:</b>									
Parcelhuse	74,2	8,8	65,4	4,6	0,7	3,9	78,8	9,5	69,2
Række-, kæde- og dobbelhuse	219,7	47,5	172,2	3,0	0,8	2,2	222,7	48,3	174,4
Etageboligbebyggelse	741,1	357,9	383,1	60,5	38,5	22,0	801,5	396,4	405,1
<b>Kvadratmeterinterval:</b>									
Under 40 m <sup>2</sup>	57,1	23,6	33,5	12,1	4,4	7,7	69,2	28,0	41,2
40- 59 m <sup>2</sup>	170,4	82,7	87,7	24,4	15,3	9,1	194,8	98,0	96,8
60- 79 m <sup>2</sup>	350,9	140,7	210,2	20,8	12,4	8,3	371,6	153,1	218,6
80- 99 m <sup>2</sup>	306,3	113,4	192,9	10,7	6,1	4,6	317,0	119,5	197,5
100-119 m <sup>2</sup>	111,7	38,7	73,0	3,9	2,1	1,8	115,6	40,8	74,8
120-159 m <sup>2</sup>	55,5	20,6	35,0	2,6	1,4	1,3	58,2	22,0	36,2
160-199 m <sup>2</sup>	18,2	5,3	12,9	0,7	0,3	0,5	19,0	5,6	13,4
200 m <sup>2</sup> +	16,6	3,9	12,7	1,1	0,3	0,8	17,7	4,2	13,5
<b>Ejerforhold:</b>									
Privatperson o.l.	154,3	26,4	127,9	23,3	5,6	17,7	177,6	31,9	145,6
Alment boligselskab	483,3	183,2	300,2	6,2	2,9	3,3	489,5	186,1	303,4
Aktie- og anpartsselskab m.m.	94,2	28,9	65,3	10,6	4,4	6,2	104,7	33,2	71,5
Private andelsboligforeninger	162,1	104,8	57,2	22,7	21,6	1,0	184,7	126,5	58,3
Kommuner og stat	32,1	9,0	23,1	4,7	2,6	2,0	36,7	11,6	25,1
Udlejede ejerlejligheder	100,0	43,7	56,3	2,5	1,3	1,3	102,5	44,9	57,6
Andet eller uoplyst	60,9	33,0	27,9	6,5	3,9	2,5	67,3	37,0	30,4
<b>Opførelsesperiode:</b>									
Opført før år 1900	76,1	34,7	41,4	20,0	13,4	6,6	96,1	48,1	48,0
1900-1919	91,2	39,7	51,6	21,4	12,6	8,8	112,7	52,3	60,4
1920-1939	138,5	81,4	57,1	17,7	10,2	7,6	156,3	91,6	64,6
1940-1949	73,0	35,8	37,2	6,5	3,2	3,3	79,5	39,0	40,5
1950-1959	116,9	53,8	63,2	3,6	1,3	2,3	120,5	55,0	65,5
1960-1964	62,8	27,3	35,5	1,4	0,4	1,0	64,2	27,7	36,5
1965-1969	81,5	32,3	49,2	1,2	0,2	1,0	82,7	32,5	50,2
1970-1974	91,2	36,4	54,9	0,7	0,2	0,5	91,9	36,5	55,4
1975-1979	47,5	17,3	30,2	0,5	0,2	0,2	47,9	17,5	30,4
1980-1984	60,7	15,4	45,4	0,8	0,3	0,5	61,5	15,7	45,8
1985-1989	70,2	15,5	54,7	0,7	0,1	0,6	70,9	15,5	55,4
1990-1994	61,6	14,7	46,9	0,5	0,1	0,4	62,1	14,7	47,3
1995-1999	35,3	8,8	26,5	0,2	0,0	0,1	35,4	8,8	26,6
2000-2004	46,6	7,3	39,3	0,2	0,0	0,1	46,8	7,3	39,5
2005-2006	27,2	7,4	19,8	0,1	0,0	0,1	27,3	7,5	19,9

🔄 Nye tal til tabellen forventes offentliggjort juni 2008.

📄 Flere tal og oplysninger findes på [www.statistikbanken.dk/10](http://www.statistikbanken.dk/10)