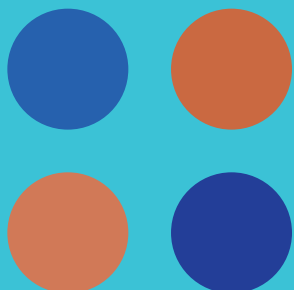
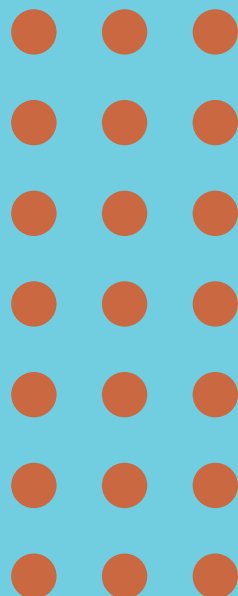


Regnskabsstatistik for fiskeri 2009



DANMARKS
STATISTIK

*Regnskabsstatistik
for fiskeri*
2009

Account Statistics
for Fishery 2009



DANMARKS
STATISTIK

Regnskabsstatistik for fiskeri 2009

Udgivet af Danmarks Statistik

Januar 2011

Oplag: 175

Printet hos ParitasDigitalService

Papir-udgave

Pris 70 kr.

Kan købes på www.schultzboghandel.dk/
distribution@rosendahls-schultzgrafisk.dk

Tlf. 43 22 73 00

ISBN 978-87-501-1891-6

ISSN 1904-0709

Pdf-udgave

Kan hentes gratis på www.dst.dk/Publ/RegnStatFiskeri

ISBN 978-87-501-1892-3

ISSN 1904-0717

Adresser:

Danmarks Statistik

Sejrøgade 11

2100 København Ø

Tlf. 39 17 39 17

E-post:

www.dst.dk

Signaturforklaring

- Nul
 - 0 Mindre end 0,5 af den anvendte enhed
 - 0,0 Mindre end 0,05 af den anvendte enhed
 - Tal kan efter sagens natur ikke forekomme
 - .. Oplysning for usikker, giver ingen mening eller udeladt af diskretionshensyn
 - ... Oplysning foreligger ikke
 - | Vandret eller lodret streg markerer databrud i en tidsserie.
- Oplysningerne fra før og efter databrudet er ikke fuldt sammenlignelige

Som følge af afrunding kan summen af tallene i tabellerne afvige fra totalen

Symbols

- Nil
- 0 Less than 0,5 than the final digit show
- 0,0 Less than 0,05 than the final digit show
- Not applicable
- .. Available information not conclusive or not disclosable
- ... Data not available
- | Horizontal or vertical line indicates break in series,
which means that data before and after break in series are not fully comparable

Due to rounding, the figures given for individual items do not necessarily add up to the corresponding totals shown.

© Danmarks Statistik 2011

Du er velkommen til at citere fra denne publikation. Angiv dog kilde i overensstemmelse med god skik.

Det er tilladt at kopiere publikationen til privat brug.

Enhver anden form for hel eller delvis gengivelse eller mangfoldiggørelse af denne publikation er forbudt uden skriftligt samtykke fra Danmarks Statistik.

Kontakt os gerne, hvis du er i tvivl.

Når en institution har indgået en kopieringsaftale med COPY-DAN, har den ret til - inden for aftalens rammer - at kopiere fra publikationen.

Forord

Den foreliggende regnskabsstatistik, der vedrører kalenderåret 2009, er udarbejdet på grundlag af oplysninger fra 267 fiskerivirksomheder udvalgt fra en population, der dækker 97 pct. af sektorens omsætning. Som følge af at statistikken er baseret på en stikprøve, er resultaterne behæftet med usikkerhed, selvom der er tale om et repræsentativt udtræk, der især tager højde for, at de største virksomheder repræsenteres.

I regnskaberne for 2009 er for første gang tilføjet beregnede værdier af de fartøjskvoteandele (FKA), som fiskerne fik tildelt i 2007. Beregningerne er gennemført i samarbejde med Fødevarerøkonomisk Institut, hvor Jesper Levring Andersen har stået for modelarbejdet. Da anvendelsen af analysemodellen i sammenhæng med regnskabsstatistikken ikke er endeligt afklaret, er de beregnede FKA værdier for 2009 foreløbige, og vil blive revurderet til næste års publikation.

Regnskabsstatistikken er grupperet efter fartøjslængde og -type. Denne gruppering anvendes også i det fælles grundlag for dataindsamling for fiskeriet i EU. Som supplement til regnskabsstatistikken indgår et afsnit om de fiskerivirksomheder, der står for de resterende 3 pct. af omsætningen i fiskeriet.

I tilknytning til statistikken behandler en fiskeriøkonomisk arbejdsgruppe aktuelle regnskabsmæssige emner. Gruppen bringes herved en tak for dens medvirken, ligesom der rettes en tak til de fiskere, der har stillet deres regnskab til rådighed, og til de revisorer, der har stået for indberetning.

Statistikken er udarbejdet i Danmarks Statistiks kontor for Fødevarerhverv af specialkonsulent Kim Normark Andersen. Der er adgang til de publicerede regnskabsdata via statistikbanken. Detaljerede tabeller findes på www.dst.dk under Dokumentation, Regnskabsstatistik for landbrug og fiskeri.

Danmarks Statistik, januar 2011

Jan Plovsing / Henrik Bolding Pedersen

Preface

The account statistics for fishery is based on a sample of 267 accounts from fishing firms and fishermen for the calendar year 2009. The sample represents a total population of 757 fishing firms which covers 97 per cent of the Danish fishery.

The accounts for 2009 includes for the first time estimated values of the individual vessel quota shares (FKA) that has been given to Danish fishing vessels in 2007. The calculations have been performed in collaboration with (FOI) The Danish Institute of Food and Resource Economics.

The definitive use of the FOI model for analysis earnings in fishery in coherence with the account statistics for fishery has not yet been settled, therefore the imputed values of FKA for 2009 are preliminary, and will be recalculated before publication of next years account statistic for fishery.

The statistics are calculated for segments of fishing firms, which have been grouped by length and type of fishing vessels. The same type of segmentation is used in the collection of data for fishery in the European Union.

Statistics Denmark, January 2011

Jan Plovsing / Henrik Bolding Pedersen

Indholdsfortegnelse

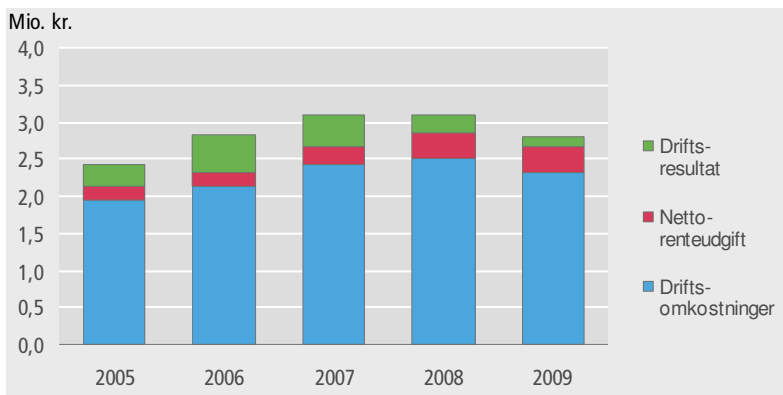
Fiskeriets driftsresultat 2009	7
Bruttoudbytte	7
Arbejds- og kapitalindsats	9
Driftsomkostninger	10
Fartøjsgruppering i statistikken	11
Små og mindre fartøjer	12
Mellemstore fartøjer	13
Store fartøjer	13
Specialfiskerier	14
Renter, investering og kapital	16
Renter	16
Investering og kapital	16
Aktiver og passiver	17
Regioner	18
Fiskerfamiliens økonomi 2009	20
Bierhvervs- og deltidsfiskeri	21
Tabelfortegnelse	23
Materialeudvælgelse og beregningsmetode	47
Beregning af kapitalværdien af fartøjets andele (FKA)	48
Ordforklaring	51
Table translations	51
English abstract: Danish fishery 2009	59
Revisorer, der har bidraget med 2 eller flere regnskaber:	60

Fiskeriets driftsresultat 2009

Driftsresultatet faldt 98.000 kr. pr. virksomhed

Fiskeriets driftsresultat blev på 147.000 kr. pr. virksomhed i 2009, hvilket er et fald på 40 pct., svarende til 98.000 kr., i forhold til året før. Resultatet fremkommer ved et fald i bruttoudbyttet på 9 pct., ledsaget af en fald i driftsomkostningerne på 8 pct. samt en 5 pct. stigning i netto-renteudgifterne.

Figur 1. Bruttoudbytte pr. virksomhed fordelt på driftsomkostninger, netto-renteudgift og driftsresultat



Kilde: Tabel 1.2

De høje renteudgifter, som især findes i gruppen af store fartøjer, skyldes finansiering af opkøb af fiskekvoter med tilhørende fartøjer (som oplægges). Denne oplægning har medført, at fiskeriet er blevet koncentreret på færre fartøjer. Der er nu 757 fartøjer i populationen mod 1.091 før det nye fiskerireguleringsystem, hvor fiskekvoterne fordeles på de enkelte fartøjer, blev indført fra starten af 2007. Netto-renteudgifterne steg til 345.000 kr. pr. virksomhed i 2009 og udgør nu 70 pct. af driftsresultatet før renter.

Bruttoudbytte

Bruttoudbyttet på 2,8 mio. kr.

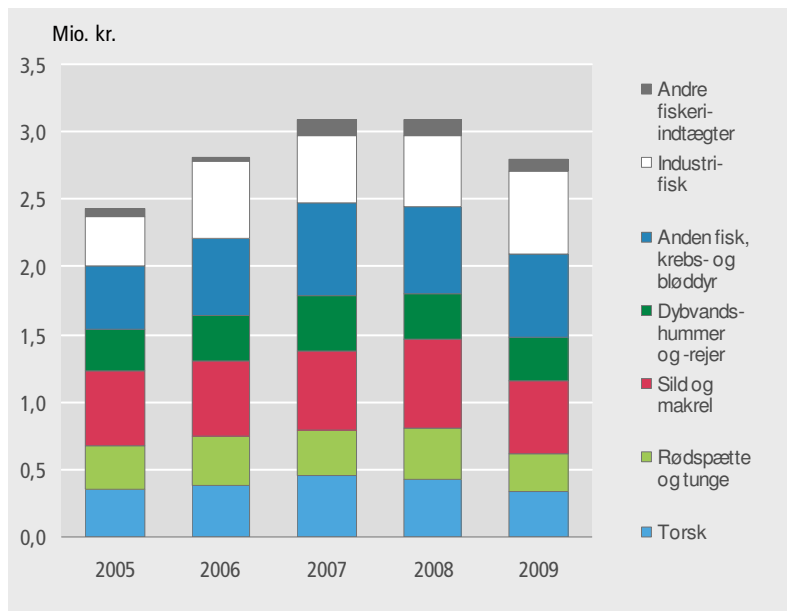
Bruttoudbyttet blev på 2,8 mio. kr. pr. virksomhed, hvilket er et fald på 285.000 kr. eller 9 pct. i forhold til året før, hvor antallet af virksomheder endog var 7 pct. større.

Værdien af landingerne af fisk, krebs- og bløddyr udgjorde 96,4 pct. af bruttoudbyttet, hvortil kommer andre fiskeriindtægter (fx salg af fiskekvoter) og andre kilder (fx vagtjeneste ved marine anlæg, bjærgning m.v.) på tilsammen 100.000 kr. pr. virksomhed.

22 pct. af bruttoudbyttet fra industrifisk

Industrifisken udgjorde 22 pct. af det samlede bruttoudbytte. Værdien af industrilandingerne blev 607.000 kr. pr. virksomhed i 2009, hvilket er en stigning på 16 pct. i forhold til året før. De landede mængder af industrifisk steg med 26 pct. for gennemsnitsfartøjet, men det blev modvirket af, at prisen på industrifisk faldt med 9 pct.

Figur 2. Bruttoudbytte pr. virksomhed fordelt på artsgrupper. 2005-2009



Kilde: Tabel 1.2

Med en andel på 19 pct. af bruttoudbyttet var sild og makrel vigtigste fiskeartsgruppe i konsumfiskeriet. Torsk udgjorde 12 pct., det samme som dybvandshummer og -rejer tilsammen. Rødspætte og tunge stod for 10 pct. af bruttoudbyttet for gennemsnitsfartøjet, jf. tabel 1.2.

Tabel 1 Gennemsnitspriser for udvalgte fiskearter

	2005	2006	2007	2008	2009	Stigning 2008-2009
	kr. pr. kilo hel fisk					
Torsk	14,96	15,54	17,67	16,93	12,56	-26
Rødspætte	13,97	13,88	13,85	12,77	9,45	-26
Tunge	73,64	90,47	94,94	80,19	71,85	-10
Dybvandshummer	58,77	75,27	73,66	56,48	43,70	-23
Sild	2,11	2,73	2,62	2,73	2,77	2
Makrel	12,82	8,80	7,64	9,73	6,70	-31
Industriefisk	0,79	1,06	1,20	0,98	0,89	-9

Kilde: Fiskeridirektoratet

Samtlige betydende konsumfiskearter med undtagelse af mørksej og sild udviste faldende priser i 2009. For pighvar og kuller blev omsætningen holdt oppe ved stigende landinger, men det samlede bruttoudbytte fra konsumfisk faldt ifølge Fiskeridirektoratets officielle statistik med 15 pct. i forhold til året før.

Fald i udbyttet af sild og makrel

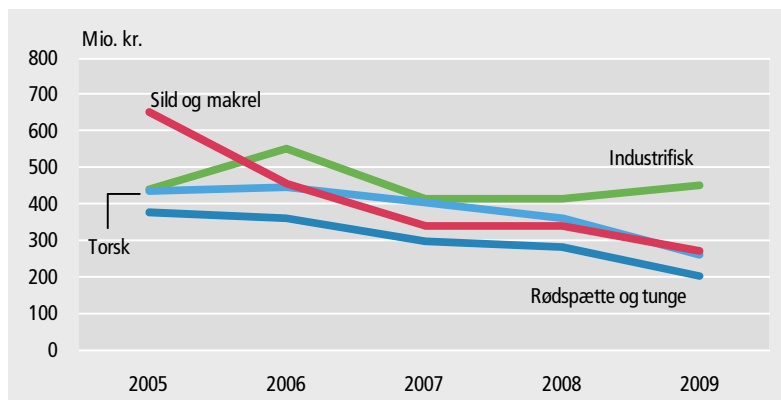
Prisfaldet på makrel bevirkede, at bruttoudbyttet fra sild og makrel faldt 18 pct. til 537.000 kr. pr. fartøj. Af de 40-50 fartøjer som fisker sild er

det kun 12, der har fangstkvoter på makrel; men sildefiskerne har også haft tilbagegang, da prisstigningen på 2 pct. har ikke kunnet modvirke en kraftig nedgang i landingerne.

21 pct. fald i bruttoudbyttet af torsk

Hvor det kun er få virksomheder, som lander sild og makrel, er det ca. 80 pct. af fiskerivirksomhederne som lander torsk. Det kraftige prisfald i 2009 medførte et fald i bruttoudbyttet af torsk på 21 pct. til 341.000 kr. pr. virksomhed. Torsk udgør nu kun med 12 pct. af det samlede bruttoudbytte pr. fartøj, mod 14 pct. for de fire foregående år.

Figur 3. Landingsværdi for fiskeartsgrupper



Kilde: Fiskeridirektoratet

Bruttoudbyttet fra rødspætte og tunge blev på 278.000 kr. pr. fartøj, hvilket er 26 pct. mindre end året før. Det er også her prisfaldet, som forårsager en reduktion i bruttoudbyttet på 95.000 kr. pr. fartøj.

Fiskeriet efter dybvandshummer og -rejer gav et bruttoudbytte på 324.000 kr. pr. fartøj, hvilket var 14.000 kr. mindre end i 2008, et fald på 4 pct.

Arbejds- og kapitalindsats

3 pct. flere arbejdsdage

Den samlede arbejdsindsats i 2009 blev opgjort til 350 arbejdsdage pr. virksomhed, jf. tabel 1.1, hvilket var en stigning på 9 arbejdsdage svarende til 3 pct. i forhold til året før. 56 pct. af arbejdsdagene blev leveret af hyret besætning og hyret skipper, mens fiskeren selv, sammen med andre parthavere, ydede 34 pct. af arbejdsindsatsen. De sidste 10 pct. var arbejdsdage i øvrigt, som er et indberettet skøn over det samlede antal arbejdsdage brugt til vedligeholdelse af fangstredskaber, administration m.v.

Arbejdsindsatsen varierede fra 180 dage i gennemsnit for fartøjer under 12 meter til 1.077 dage for fartøjer over 40 meter, jf. tabel 2.1. Der er en tydelig sammenhæng mellem størrelsen af fartøjerne og brugen af arbejdskraft, dels som følge af forskelle i besætningens størrelse, dels efter hvor mange dage det enkelte fartøj tilbringer på havet. Således har de små fartøjer under 12 meter i gennemsnit været 94 dage på havet,

mens de store fartøjer på 24-40 meter har været 233 dage på havet, jf. tabel 2.1.

Værdi af FKA rettigheder lagt til Fiskeriaktiverne

Fiskeriaktiverne pr. virksomhed var primo 2009 på 12,2 mio. kr., jf. tabel 1.1. I dette tal indgår beregnede værdier af fartøjskvote andele (FKA), som er lagt til aktiverne i regnskaber for FKA fartøjerne. År 2009 er første år, hvor værdien af FKA indgår i regnskaberne (se side 17).

For de små fartøjer under 12 meter var værdien af fiskeriaktiverne 1,9 mio. kr., mens virksomhederne med store fartøjer på 24-40 meter havde fiskeriaktiver for 35,7 mio. kr., jf. tabel 2.1. Værdien af FKA udgør godt halvdelen af fiskeriaktiverne.

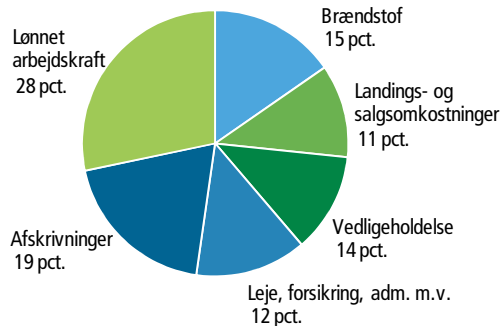
For gruppen af fartøjer over 40 meter var værdien af fiskeriaktiverne 138 mio. kr. pr virksomhed. Disse fartøjer, som næsten udelukkende fisker sild, makrel og industrifisk, har ikke FKA rettigheder men fisker på individuelt omsættelige kvoter (IOK). Værdien af fiskerirettighederne udgør næsten 2/3 af gruppens samlede fiskeriaktiver (jf. Tabel VII).

Driftsomkostninger

29 pct. reduktion i brændstofomkostningerne

Prisfaldet på dieselolie i 2009 medførte en reduktion i brændstofomkostningerne på 29 pct., svarende til 142.000 kr. pr. virksomhed. Landingsomkostningerne faldt med 3 pct. og lønomkostningerne med 7 pct., medens vedligeholdelsesomkostningerne steg 3 pct. i forhold til 2008.

Figur 4. Driftsomkostninger fordelt på omkostningstyper. 2009



Kilde: Tabel 1.2

I figur 4 vises driftsomkostningernes relative fordeling på omkostningstyper for 2009. Udgiften til lønnet arbejdskraft udgjorde 28 pct. af de samlede omkostninger og afskrivningerne 19 pct. De resterende 53 pct. af omkostningerne blev anvendt til varer og tjenester.

15 pct. af omkostningerne er til brændstof

Der er stor variation i brændstofomkostningernes andel af de samlede driftsomkostninger mellem årene som følge af udviklingen i prisen på dieselolie. Efter prisfaldet i 2009 udgør udgifterne til brændstof kun 15

pct. af de samlede omkostninger. I 2008 var andelen 20 pct. og i 2005, hvor forbruget af dieselolie pr. fartøj var som i 2009 og brændstofprisen på niveau med prisen i 2008, lå brændstofomkostningernes relative andel på 18 pct., jf. tabel 1.1.

De andre poster under varer og tjenester i figur 4 er henholdsvis vedligeholdelse, der udgør 14 pct., landings- og salgskomkostninger med 11 pct., samt leje, forsikring og administration, der udgjorde 12 pct. af de samlede omkostninger.

Fartøjsgruppering i statistikken

Regnskabsstatistikken er grupperet efter fartøjslængde og -type. Denne gruppering anvendes også i prognoser for fiskeriets indtjening, som udgives af Fødevarerøkonomisk Institut, og indgår i grundlaget for den fartøjssegmentering, der benyttes ved rapportering af statistik til EU.

Overordnet er fartøjerne grupperet i 6 længdegrupper samt en gruppe for specialfiskerier, der omfatter muslingefiskeri og hesterejefiskeri. Fordelingen af fartøjerne fremgår af tabel II, der også viser de enkelte gruppers andel af det samlede bruttoudbytte, samt hvorledes bruttoudbyttet pr. fartøj stiger med størrelsen af fartøjerne.

Tabel II **Fartøjslængdegrupper, antal fartøjer, andel af population og af bruttoudbytte. 2009**

Fartøjsgrupper	Fartøjer		Andel af fartøjer	Bruttoudbytte pr. fartøj	Andel af samlet bruttoudbytte
		antal	pct.	1.000 kr.	pct.
Små fartøjer	under 12 m	245	32	558	7
Mindre fartøjer	12-14,9 m	163	22	1 195	9
Mindre fartøjer	15-17,9 m	97	13	2 245	10
Mellemstore fartøjer	18-23,9 m	86	11	3 715	15
Store fartøjer	24-39,9 m	49	6	8 913	21
Store fartøjer	over 40 m	29	4	24 445	33
Specialfiskerier		88	12	1 221	5
Alle		757	100	2 803	100

Kilde: Tabel 2.1 og 8.1.

I grupperne for små og mindre fartøjer indgår i alt 505 fartøjer svarende til 67 pct. af det samlede antal fartøjer i populationen. Disse fartøjers bruttoudbytte udgjorde 26 pct. af det samlede bruttoudbytte for fiskeriet i 2009. De små og mindre fartøjer deltager især i konsumfiskeriet og stod for 55 pct. af bruttoudbyttet i torskefiskeriet og 56 pct. af bruttoudbyttet i rødspætte- og tungefiskeriet, jf. tabel 2.1.

Små og mindre fartøjer

41 pct. fald i driftsresultatet for små fartøjer

Driftsresultatet for gruppen af små fartøjer under 12 meter blev på 68.000 kr., hvilket er 46.000 kr. mindre end i 2008, et fald på 41 pct. jf. tabel III. Bruttoudbyttet faldt 15 pct., svarende til 102.000 kr., samtidigt med et fald i driftsomkostningerne på 66.000 kr. Hertil kom, at netto-renteudgifterne steg med 27 pct. til 48.000 kr. pr. virksomhed. Forrentningsprocenten blev på -10 pct. i 2009.

For fartøjer på 12-14,9 meter blev driftsresultatet på 132.000 kr., svarende til et fald på 44 pct. i forhold til 2008, jf. tabel III. Faldet i driftsresultatet fremkommer ved en 20 pct. reduktion i bruttoudbyttet sammen med en 19 pct. fald i driftsomkostningerne. Forrentningsprocenten for denne gruppe fartøjer blev på -3 pct. i 2009.

Driftsresultatet for fartøjer på 15-17,9 meter faldt i forhold til 2008 med 58 pct. til 95.000 kr. i 2009, jf. tabel III. Denne fartøjsgruppe havde et fald i bruttoudbyttet på 9 pct., svarende til 221.000 kr. pr. virksomhed, medens driftsomkostningerne faldt 8 pct. Netto-renteudgifterne steg med 37 pct. Forrentningsprocenten blev som for året før på -1 pct.

Tabel III **Nøgletal for små og mindre fartøjer. 2008 og 2009**

Fartøjsgruppe	2008	2009	Ændring fra 2008 til 2009
	1.000 kr.		
Små fartøjer, under 12 m			
Bruttoudbytte	660	558	-15
Driftsomkostninger	508	443	-13
Nettorenteudgift	37	48	27
Driftsresultat	114	68	-41
Forrentningsprocent	-20	-10	..
Mindre fartøjer, 12-14,9 m			
Bruttoudbytte	1 501	1 195	-20
Driftsomkostninger	1 190	961	-19
Nettorenteudgift	75	102	36
Driftsresultat	236	132	-44
Forrentningsprocent	-2	-3	..
Mindre fartøjer, 15-17,9 m			
Bruttoudbytte	2 466	2 245	-9
Driftsomkostninger	2 056	1 895	-8
Nettorenteudgift	186	254	37
Driftsresultat	224	95	-58
Forrentningsprocent	-1	-1	..

Kilde: Fiskeriregnskabsstatistik 2008 og 2009, tabel 2.1. og 2.2.

Driftsresultat før renter kan ikke dække løn til ejer

Værdien af fiskeriaktiverne var på 1,9 mio. kr. for de små fartøjer primo 2009, og henholdsvis 4,5 og 9,1 mio. kr. pr. virksomhed for de to grupper mindre fartøjer, jf. tabel 2.1. For små og mindre fartøjer blev forrentningen af den indskudte kapital negativ, dvs. driftsresultatet før renter kunne ikke dække arbejds lønnen (det beregnede vederlag) til ejerne.

Den arbejdstidsopgørelse og lønsats, som anvendes ved beregning af vederlag til ejerne, har afgørende indvirkning for beregning af forrentningsprocenten. Det samlede beløb til rådighed for aflønning af ejernes arbejdskraft og kapitalindsats i de tre fartøjsgrupper var hhv. 115.000, 234.000 og 349.000 kr. pr. virksomhed, jf. tabel 2.1.

Mellemstore fartøjer

*Driftsresultat på
171.000 kr. for
fartøjer på
18-23,9 meter*

For gruppen af fartøjer på 18-23,9 meter blev driftsresultatet 56 pct. mindre end året før, et fald på 217.000 kr. pr. virksomhed, jf. tabel IV. Bruttoudbyttet faldt 16 pct. og driftsomkostningerne sammenlagt med 15 pct., medens nettorenteudgifterne steg med 13 pct. Brændstofomkostningerne blev 36 pct. mindre end i 2008, og der var 10 pct. reduktion af både lønomkostninger og vedligeholdelse. Efter fradrag af beregnet vederlag til ejere blev forrentningsprocenten på 1 pct.

Tabel IV **Nøgletal for mellemstore fartøjer på 18-23,9 meter. 2008 og 2009**

	2008	2009	Ændring fra 2007 til 2008
	1.000 kr.		pct.
Mellemstore fartøjer 18-23,9 m			
Bruttoudbytte	4 447	3 715	-16
Driftsomkostninger	3 709	3 148	-15
Brændstof, olie	703	447	-36
Is, proviant/stores	51	50	-3
Landings- og salgsomkostninger	439	403	-8
Leje, forsikring, administration m.m.	416	380	-9
Vedligeholdelse	449	402	-10
Afskrivninger	467	406	-13
Lønudgift, ekskl. løn til ejere	1 182	1 060	-10
Nettorenteudgift	351	396	13
Driftsresultat	388	171	-56
Forrentningsprocent	3	1	..

Kilde: Fiskeriregnskabsstatistik 2008 og 2009, tabel 2.1 og 2.2.

Store fartøjer

*Positivt driftsresultat
for fartøjer på
24-39,9 meter*

En reduktion i brændstofomkostningerne på 28 pct., svarende til knap 600.000 kr. pr. fartøj, gav positivt driftsresultat for gruppen af fartøjer på 24-39,9 meter. I forhold til bruttoudbyttet, som faldt 1 pct. til 8,9 mio. kr. pr. virksomhed, udgør driftsresultatet imidlertid kun 2 pct. svarende til 177.000 kr.

Driftsomkostningerne faldt sammenlagt med 7 pct. Foruden udgiften til brændstof var der også fald i omkostningerne til vedligeholdelse og afskrivninger på henholdsvis 8 og 10 pct. Lønudgifterne steg 3 pct. og landings- og salgsomkostningerne steg 15 pct., medens administrationsomkostningerne var uændrede. Nettorenteudgifterne steg 36 pct., svarende til 305.000 kr. pr. virksomhed, og forrentningsprocenten for fartøjer på 24-39,9 meter blev ligesom året før på 2 pct.

Tabel V Nøgletal for store fartøjer. 2008 og 2009

	Fartøjer på 24-39,9 m			Fartøjer på 40 m og derover		
	2008	2009	stigning	2008	2009	stigning
	— 1.000 kr. —		pct.	— 1.000 kr. —		pct.
Bruttoudbytte	9 000	8 913	-1	27 041	24 445	-10
Driftsomkostninger	8 189	7 585	-7	20 616	19 164	-7
Brændstof, olie	2 154	1 560	-28	4 308	2 834	-34
Is, proviant/stores	158	140	-12	284	393	38
Landings- og salgsmkostning ...	742	853	15	1 093	1 105	1
Leje, forsikring, admin. m.m.	866	868	0	1 632	1 487	-9
Vedligeholdelse	940	867	-8	2 047	2 517	23
Afskrivninger	1 091	987	-10	5 853	5 662	-3
Lønudgift, ekskl. løn til ejere	2 237	2 310	3	5 398	5 166	-4
Nettorenteudgift	847	1 152	36	4 944	3 785	-23
Driftsresultat	-36	177	..	1 482	1 496	1
Forrentningsprocent	2	2	..	6	3	..

Kilde: Fiskeriregnskabsstatistik 2008 og 2009, tabel 2.1 og 2.2.

Driftsresultat på 1,5 mio. kr. for fartøjer over 40 meter

For gruppen af fartøjer over 40 meter blev driftsresultatet på 1,5 mio. kr., jf. tabel V. Det er en stigning på knap 1 pct. i forhold til året før. Bruttoudbyttet blev 2,6 mio. kr., hvilket er 10 pct. mindre end i 2008, med et uændret antal på 29 aktive fartøjer i gruppen.

Brændstofomkostningerne for fartøjer over 40 meter faldt med 1,5 mio. kr. i forhold til året før, det samme gjorde de samlede driftsomkostninger, eftersom reduktion i lønnings-, administrations- samt landings- og salgsmkostningerne opvejer en 23 pct. stigning i omkostningerne til vedligeholdelse. Nettorenteudgifterne faldt med 23 pct. formodentligt som følge af gunstige låneomlægninger. Forrentningsprocenten faldt fra 6 pct. i 2008 til 3 pct. i 2009.

Specialfiskerier

Specialfiskerier omfatter hestereje- og muslingefiskeri. Resultaterne fremgår af tabel 8.1 og 8.2 samt tabel VI.

Bruttoudbyttet i hesterejefiskeriet halveret i 2009

Hesterejefiskeriet fik et negativt driftsresultat på -177.000 kr. pr. virksomhed i 2009. Som følge af mindre landinger samt et kraftigt prisfald på hesterejer (-42 pct.) blev bruttoudbyttet kun på 2,0 mio. kr., et fald på 49 pct. i forhold til året før, medens driftsomkostningerne faldt med 32 pct. svarende til 1,0 mio. kr.

Salgs- og landingsomkostningerne faldt ligesom bruttoudbyttet med 49 pct., fulgt af lønomkostningerne, som faldt 42 pct. Brændstofomkostningerne faldt med 38 pct. og vedligeholdelsen 29 pct. Forrentningsprocenten blev på -7 pct.

Tabel VI Nøgletal for gruppen af muslinge- og hesterejefartøjer. 2008 og 2009

	Hesterejefartøjer			Muslingefartøjer		
	2008	2009	pct.	2008	2009	pct.
Bruttoudbytte	4 013	2 048	-49	968	855	-12
Driftsomkostninger	2 996	2 031	-32	848	774	-9
Brændstof, olie	620	384	-38	78	52	-33
Is, proviant/stores	50	52	5	6	19	233
Landings- og salgsmkostning	102	52	-49	22	21	-4
Leje, forsikring, admin. m.m.	248	225	-9	143	143	0
Vedligeholdelse	296	210	-29	90	117	29
Afskrivninger	400	368	-8	182	172	-6
Lønudgift, ekskl. løn til ejere	1 281	739	-42	327	350	-23
Nettorenteudgift	200	194	-3	7	45	542
Driftsresultat	818	-177	...	113	35	-69
Forrentningsprocent	11	-7		-3	-2	

Kilde: Fiskeriregnskabsstatistik 2008 og 2009, tabel 8.1 og 8.2.

*Driftsresultat på
35.000 kr. i
muslingefiskeriet*

Driftsresultatet i muslingefiskeriet faldt 69 pct. til 35.000 kr. pr. fartøj. Bruttoudbyttet faldt 12 pct. i forhold til niveauet fra 2008, som igen var næsten halveret i forhold til året før. Driftsomkostningerne faldt 9 pct. Der blev sparet på lønomkostningerne, som faldt med 23 pct., medens brændstofomkostningerne blev 33 pct. mindre end i 2008.

Vedligeholdelsen steg 29 pct. til 117.000 kr., og afskrivningerne blev reduceret med 6 pct. til 172.000 kr. pr. fartøj. Nettorenteudgifterne steg fra 7.000 til 45.000 kr. pr. fartøj i 2009 og Forrentningsprocenten blev negativ med -2 pct.

Renter, investering og kapital

Renter

Nettorenterne består af renteindtægter fra virksomhedens finansielle aktiver som værdipapirer og indlån, fratrukket renteudgifter til fiskeribank, kassekredit og anden gæld m.m. Fiskerivirksomhedernes nettorenter er almindeligvis negative, hvorfor betegnelsen nettorenteudgifter også anvendes.

Der er en tydelig sammenhæng mellem kapitalindsatsen og renteudgifternes indvirkning på driftsresultatet. Af tabel 2.1 og 2.2 fås, at for fartøjer under 12 meter og mellem 12 og 14,9 meter udgjorde nettorenteudgifterne 42 til 44 pct. af resultatet før renter, for fartøjer på 15-17,9 meter og 18-23,9 meter 70-73 pct., medens nettorenteudgifterne udgjorde 87 pct. af driftsresultatet før renter for fartøjer på 24-39,9 meter. Absolut set var nettorenteudgiften størst for fartøjer over 40 meter med 3,8 mio. kr. pr. fartøj.

Den store forskel i renteudgiften mellem grupperne skyldes, at de store investeringer, der kræves for de mellemstore og store fartøjer, ofte nødvendiggør en større låntagning. De mellemstore og store fartøjer er generelt nyere end fartøjerne i grupperne små og mindre fartøjer. Dertil kommer, at efter indførelsen af fartøjskvoteandele (FKA'er) i 2007, har mange af virksomhederne med store fartøjer opkøbt FKA-fartøjer for at få større fiskekvoter, hvilket har betydet en forøget låntagning.

Investering og kapital

De samlede investeringer faldt med 245.000 kr. til 677.000 kr. pr. virksomhed i 2009, svarende til et fald på 27 pct., jf. tabel 1.3. Investeringerne i materielle fiskeriaktiver, bortset fra kvoter og andre driftsaktiver, var på 699.000 kr. pr. virksomhed, hvilket var 42 pct. mere end i år 2008.

Investeringer i kvoter og andre driftsaktiver viser et fald fra 440.000 kr. i 2008 til 28.000 kr. pr. virksomhed i 2009. Det kunne tyde på, at omstruktureringen af fiskeriflåden som følge af indførelsen af fangstrettigheder er ved at være gennemført. I løbet af de 5 år fra indførelsen af individuelle omsættelige kvoter (IOK i 2003) og fartøjskvoteandele (FKA i 2007) er antallet af virksomheder i regnskabspopulationen faldet fra 1.242 til 757.

Investeringer i værdipapirer og andre finansielle aktiver faldt fra -9.000 kr. til -51.000 kr. pr. virksomhed, jf. tabel 1.3. Andre finansielle aktiver indeholder bl.a. eventuelle forudbetalinger til værfter.

Afskrivningerne var i år 2009 på 449.000 kr. – ca. 5 pct. mindre end i 2008. Da investeringerne i fartøjer og redskaber var på 699.000 kr. blev nettoinvesteringen i materielle fiskeriaktiver 250.000 kr. pr. virksomhed.

Låntagning i Fiskeribanken og Skibskreditfonden blev i 2009 reduceret med 127.000 kr., mens anden gæld steg med 537.000 kr. Sammenlagt blev gælden øget med 410.000 kr. pr. virksomhed, men den forøgede låntagning er hovedsageligt sket i grupperne af fartøjer på 18-23,9 og 24-39,9 meter. For disse grupper er nettoinvesteringen i fiskeriaktiver på hhv. 1,0 og 2,1 mio. kr. pr. virksomhed, jf. tabel 2.2.

Aktiver og passiver

Ved årets udgang var aktivernes samlede værdi 13,4 mio. kr. pr. virksomhed, jf. tabel 1.4. Tallet inkluderer værdien af FKA rettigheder beregnet på basis af de registrerede fangstrettigheder for hver af de 26 fiskebestande, der er omfattet af FKA regimet. I 2007 og 2008 har FKA'er kun været aktiveret i ganske få regnskaber, men nu er de beregnede værdier af FKA taget med alle regnskaber for FKA fartøjer. I regnskaberne er ikke afskrevet på FKA aktiverne, så ændringer i værdien fra primo til ultimo er alene baseret på de køb og salg af FKA rettigheder, som indgår i de enkelte regnskaber.

Tabel VII Fiskeriaktiver ultimo med opdeling af kvoter og andre driftsaktiver. 2009

	Grupper af fartøjslængder i meter						Alle fartøjer
	Under 12	12,0 - 14,9	15,0 - 17,9	18,0 - 23,9	24,0 - 39,9	40 og derover	
	1000. kr. pr. fisker/fiskerivirksomhed						
Fartøjer og redskaber	706	1 804	3 653	5 174	11 719	39 956	4 307
IOK rettigheder	13	216	892	1 155	7 932	95 837	4 481
FKA rettigheder	1 141	2 273	4 460	6 948	17 626	30	3 367
Øvrige rettigheder . .	49	49	14	54	41	1 693	192
Andre driftsaktiver . .	55	80	107	66	494	362	123
Finansielle aktiver . .	109	249	407	329	1 706	14 816	929
I alt	2 074	4 670	9 532	13 727	39 519	152 694	13 398

Note: I længdegrupperne indgår ikke fartøjer, der fisker hesterejer eller blåmuslinger.

Kilde: Tabel 1.4 og 2.2.

Værdien af fartøjer og fangstredskaber, udgjorde 4,3 mio. kr. svarende til 32 pct. af de samlede aktiver. Fiskerirettighederne har fået markant større betydning og udgør nu 60 pct. af aktiverne. I 2005 udgjorde kvoter og andre driftsaktiver kun 16 pct. af de samlede aktiver. Denne andel er i 2009 steget til 61 pct.

Den samlede gæld udgjorde 8,1 mio. kr. ultimo året, hvilket var 2,1 mio. kr. mere end ultimo 2008. Den forøgede gæld skyldes formodentlig finansiering af opkøb af fiskerirettigheder fra de fiskere, som har forladt fiskeriet. Da aktivernes værdi inklusive beregnede FKA værdier pr. virksomhed samtidig var 4,2 mio. kr. større end ultimo 2008, blev den resulterede gældsprocent på 60 pct. mod 65 pct. året før.

Egenkapitalen i fiskerivirksomhederne (inkl. værdi af FKA) udgjorde ved årets udgang 5,3 mio. kr. pr. virksomhed. Heraf skønnes omfanget af udskudt skat at udgøre ca. 1,2 mio. kr. pr. virksomhed.

Regioner

Nordjylland

Fiskerivirksomhederne i region Nordjylland har gennemsnitlig større kapitalindsats end i de øvrige regioner. Værdien af fiskeriaktiverne pr. virksomhed var primo 2009 på 17,8 mio. kr. med en gennemsnitlig fartøjsstørrelse 113 BT, jf. tabel 9.1. De vigtigste fiskerihavne i regionen er Hanstholm, Hirtshals, Skagen og Strandby.

Tilsammen indbragte de 268 fartøjer fra region Nordjylland 49 pct. af danske fiskeres bruttoudbytte i 2009, heraf 72 pct. af det samlede bruttoudbytte af sild og makrel, og 78 pct. af bruttoudbyttet af dybvandshummere og -rejer.

Sild og makrel udgør 28 pct. af bruttoindtjeningen for fiskeriet i region Nordjylland. Dybvandshummer og -rejer 18 pct., rødspætte og tunge 6 pct., torsk 8 pct. og industrifisk 21 pct. af regionens samlede bruttoudbytte fra fiskeri.

Driftsresultatet blev på 255.000 kr. pr. virksomhed og forrentningsprocenten blev på 2 pct., jf. tabel 9.2.

Midtjylland

Vigtigste fiskerihavne i region Midtjylland er Thyborøn, Hvide Sande og Thorsminde på vestkysten samt Grenå og Bønnerup ved Kattegat.

Værdien af fiskeriaktiverne pr. virksomhed var primo 2009 på 9,9 mio. kr. med en gennemsnitlig fartøjsstørrelse 78 BT, jf. tabel 9.1.

Torsk, rødspætte og tunge samt gruppen af anden fisk krebs- og bløddyr udgjorde henholdsvis 12, 20 og 26 pct., og industrifisk 25 pct. af bruttoudbyttet for region Midtjyllands fiskere.

Driftsresultatet for regionens fiskere blev 67.000 kr. pr. virksomhed og forrentningsprocenten 0,2 pct.

Region Syddanmark

Esbjerg er vigtigste fiskerihavn i region Syddanmark. Af andre fiskerihavne kan nævnes Havneby på vestkysten samt Kerteminde og Bagenkop i indre farvande.

Værdien af fiskeriaktiverne pr. virksomhed var primo 2009 på 16,1 mio. kr. med en gennemsnitlig fartøjsstørrelse 92 BT, jf. tabel 9.1.

Industrifiskeriet har størst betydning for fiskerne i region Syddanmark, hvor det udgør 40 pct. af bruttoudbyttet, medens torsk, sild og makrel, og anden fisk krebs- og bløddyr udgjorde henholdsvis 10, 18 og 20 pct.

af bruttoudbyttet. Driftsresultatet for regionens fiskere blev 183.000 kr. pr. virksomhed og forrentningsprocenten 2 pct.

Hovedstadsregionen

Vigtigste fiskerihavne i Hovedstadsregionen er Nexø på Bornholm og Gilleleje i Nordsjælland. Værdien af fiskeriaktiverne pr. virksomhed var primo 2009 på 6,1 mio. kr. med en gennemsnitlig fartøjsstørrelse 30 BT.

De vigtigste fiskearter var torsk samt sild og makrel, som i 2009 udgjorde henholdsvis 37 og 16 pct. af bruttoudbyttet. Gruppen af dybvandshummer og -rejer samt anden fisk, krebs- og bløddyr udgjorde 14 pct. og 9 pct. af bruttoudbyttet.

Driftsresultatet for 2009 blev på 201.000 kr. pr. virksomhed og gav efter arbejdsvederlag til ejer en forrentning på -1 pct.

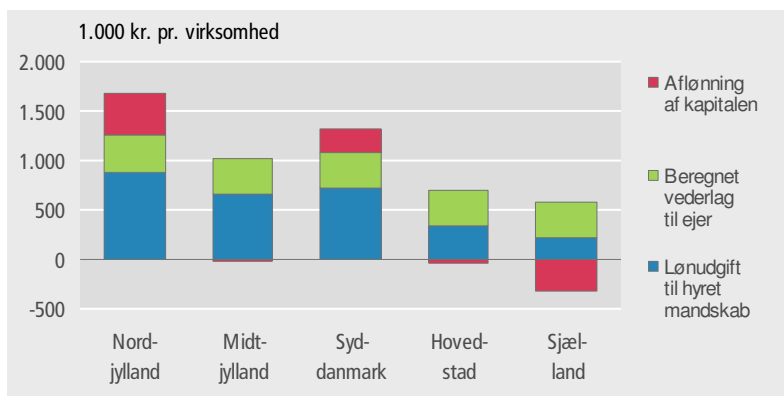
Region Sjælland

På Sjælland, Lolland, Falster og Møn er der kun mindre fiskerihavne. De vigtigste er Rødvig og Klintholm. Den gennemsnitlige fartøjsstørrelse for regionen var på 19 BT og værdien af fiskeriaktiverne pr. virksomhed primo på 3,0 mio. kr., jf. tabel 9.1.

Torsk var den vigtigste art med 26 pct. af bruttoudbyttet. Desuden udgør anden fisk, krebs og bløddyr en væsentlig del af bruttoudbyttet med en andel på 30 pct.

Driftsresultatet for 2009 blev på -66.000 kr. pr. virksomhed. Også i denne region blev forrentningen af kapitalindsatsen negativ med -11 pct., jf. tabel 9.2.

Figur 5. Driftsresultat pr. virksomhed før renter og aflønning for hver region fordelt på aflønningsformer, 2009



Kilde: Tabel 9.1 og 9.2

Fiskerfamiliens økonomi 2009

Forbrug og opsparing

Til familieøkonomien overføres indtægten fra fiskeriet, hvilket udgjorde 117.000 kr. i 2009, jf. tabel 10.1 og tabel VIII. Hertil lægges overskud fra anden virksomhed, lønindtægter, pension og dagpenge m.m. på i alt 203.000 kr. samt overskud fra ejerboligen på 30.000 kr. og fratrækkes private nettorenteudgifter på 33.000 kr. Den løbende indkomst for fiskerfamilien blev dermed 318.000 kr.

Tabel VIII Indkomst, forbrug og opsparing pr. fiskerfamilie.

	2005	2006	2007	2008	2009
	1.000 kr. pr. familie				
Indtægt fra fiskerivirksomheden	208	356	366	210	117
Overskud anden virksomhed	14	12	17	25	28
Andre lønindtægter	145	145	145	153	146
Pension, dagpenge m.m.	24	21	28	33	30
Overskud ejerbolig	23	30	33	15	30
Nettorenteudgifter	24	14	28	34	33
Løbende indkomst	390	550	561	403	318
Personlig skatter	138	159	190	200	134
Privatforbrug	282	301	313	344	508
Løbende opsparing	-30	90	58	-142	-323

Kilde: Tabel 10.1

Privatforbruget var i 2009 på 508.000 kr., hvilket er 164.000 kr. mere end året før, medens den løbende opsparing blev negativ med -323.000 kr. pr fiskerfamilie. De personlige skatter faldt med 66.000 kr. til 134.000 kr. i 2009.

Private aktiver og passiver

De samlede private aktiver var ved årets udgang på 2,6 mio. kr. pr. familie, jf. tabel 10.1. Værdien af ejerboligen udgjorde 1,1 mio. kr. svarende til 42 pct. Andre materielle aktiver beløb sig til 786.000 kr., mens de finansielle aktiver var på 732.000 kr., svarende til henholdsvis 30 og 28 pct. af aktiverne.

Fiskerfamiliens gæld var på 922.000 kr., hvilket er 47.000 kr. mere end ultimo 2008. Realkreditlån udgjorde 64 pct. af den samlede gæld. Ved årets slutning var den private egenkapital på 1,7 mio. kr. Gældsprocenten blev 35 pct., hvilket er en stigning på 2 procentpoint i forhold til året før.

Bierhvervs- og deltidsfiskeri

Regnskabsstatistikken afgrænser populationen af erhvervsfiskere til fiskere, der er registreret aktive i minimum 6 måneder inden for året og har en omsætning over et indeksreguleret tærskelniveau (jf. side 47). Denne population omfatter i alt 757 fiskere/fiskerivirksomheder og dækker 97 pct. af den samlede værdi af det danske fiskeri i 2009. De resterende 3 pct. udgør 58 mio. kr., og er fordelt på 1.012 fiskere, som vist i tabel IX.

Tabel IX Fiskere/fiskerivirksomheder med omsætning under tærskelniveauet eller kortvarig driftsperiode og deres omsætning af visse artsgrupper. 2009

	Antal	Torsk	Rødsp. og tunge	Ål	Anden fisk	I alt
	kr. pr. fisker/fiskerivirksomhed					
Fartøjsgruppe						
Under 6 meter	369	1 920	2 294	9 983	12 228	26 415
6 - 9,9 meter	581	12 398	11 812	7 288	20 561	52 059
10 - 11,9 meter	31	26 131	27 366	4 607	29 011	87 115
12 m og over	17	40 549	29 507	-	41 619	111 675
Kortvarig drift	14	59 306	62 373	-	851 662	973 341
I alt	1 012	10 116	9 815	7 965	29 633	57 529
	mio. kr.					
Samlet omsætning		10,2	9,9	8,1	30,0	58,2
Under tærskel		9,4	9,1	8,1	18,1	44,6
Kortvarig drift		0,8	0,9	-	11,9	13,6
	pct.					
Omsætnings andel af DK total		3,6	4,4	39,5	1,9	2,7
Under tærskel		3,3	4,0	39,5	1,1	2,1
Kortvarig drift		0,3	0,4	-	0,7	0,6

Kilde: Fiskeridirektoratet (foreløbige tal).

Hovedparten af fiskere/fiskerivirksomheder med omsætning under tærskelniveauet er bierhvervs- eller deltidsfiskere. Heraf havde 703 en omsætning under momsgrænsen på 50.000 kr. I alt 950 fiskere med omsætning under tærskelniveauet havde fartøjer på under 10 meters længde, medens kun 17 havde fartøjer på over 12 meters længde. Gruppen "kortvarig drift" omfatter fartøjer, som har været registreret tilhørende ejeren i under 6 måneder, hvorfor der her optræder større fartøjer. 9 af fartøjerne i gruppen "kortvarig drift" havde en omsætning over tærskelniveauet.

Det ses i tabel IX, at den samlede omsætning fra enhederne uden for den population, der indgår i regnskabsstatistikken, udgør 2,7 pct. af landingsværdien for dansk fiskeri i 2009. Mindre end en fjerdedel af denne omsætning, ca. 14 mio. kr. vedrører de 14 enheder med kortvarig drift. I denne gruppe findes bl.a. 1 stor og 2 mellemstore trawlere som kun har været kortvarigt aktive i året.

Omsætningen fra enhederne under tærskelniveauet udgjorde 2,1 pct. af dansk fiskeris samlede landingsværdi i 2009. For nogle arter var de små enheders andel af omsætningen større. Det gælder bl.a. for torsk, hvor de små enheder bidrager med 3,3 pct. af omsætningen, rødspætte og tunge med 4 pct., og ikke mindst ål, hvor 40 pct. af omsætningen er fra de små fiskere/fiskerivirksomheder.

Tabelfortegnelse

Alle virksomheder:

- 1.1 Struktur, faktorindsats og produktion 2005-2009.
- 1.2 Driftsresultat 2005-2009.
- 1.3 Investeringer, finansiering og egenkapitalforskydninger 2005-2009.
- 1.4 Aktiver og passiver, lønningsevne og rentabilitet 2005-2009.

Fartøjslængdegrupper:

- 2.1 Driftsresultat før renter.
- 2.2 Renter, investeringer, kapitalforskydninger og status.

Fartøjstypegrupper:

Fartøjer under 12 meter

- 3.1 Driftsresultat før renter
- 3.2 Renter, investeringer, kapitalforskydninger og status

Fartøjer fra 12 til 14,9 meter

- 4.1 Driftsresultat før renter.
- 4.2 Renter, investeringer, kapitalforskydninger og status.

Fartøjer fra 15 til 17,9 meter

- 5.1 Driftsresultat før renter
- 5.2 Renter, investeringer, kapitalforskydninger og status.

Fartøjer fra 18 til 23,9 meter

- 6.1 Driftsresultat før renter
- 6.2 Renter, investeringer, kapitalforskydninger og status.

Fartøjer fra 24 til 39,9 meter

- 7.1 Driftsresultat før renter.
- 7.2 Renter, investeringer, kapitalforskydninger og status.

Fartøjer over 40 meter og specialfiskerier

- 8.1 Driftsresultat før renter.
- 8.2 Renter, investeringer, kapitalforskydninger og status.

Regioner:

- 9.1 Driftsresultat før renter.
- 9.2 Renter, investeringer, kapitalforskydninger og status.

Fiskerfamiliens økonomi:

- 10.1 Alle familier. Fiskerfamiliens økonomi 2005-2009.
- 10.2 Fartøjslængdegrupper. Fiskerfamiliens økonomi.
- 10.3 Regioner. Fiskerfamiliens økonomi.

Tabel 1.1

**Alle virksomheder
Struktur, faktorindsats og produktion. 2004-2009**

All firms. Structure of industry, factor input and production

	2005	2006	2007	2008	2009
1 Antal virksomheder i populationen	1 167	1 091	848	807	757
2 Antal virksomheder i stikprøven	303	304	279	251	267
FORDELT EFTER ANTAL FARTØJER	pct. af virksomheder				
3 Virksomheder alene med fartøjer under 5 BT	8	10	8	8	7
4 Med 1 fartøj på eller over 5 BT	92	86	92	91	92
5 Med 2 eller flere fartøjer på eller over 5 BT	-	4	-	1	1
FORDELT EFTER SAMLET TONNAGE:					
6 Under 50 BT	73	74	73	76	71
7 50 - 199 BT	18	18	17	15	20
8 200 BT og derover	9	8	10	9	9
FORDELT EFTER FARTØJSAKTIVITET:					
9 Under 100 havdage pr. fartøj	22	22	28	42	35
10 100 - 149 havdage pr. fartøj	32	38	36	32	31
11 150 - 199 havdage pr. fartøj	28	25	28	19	25
12 200 - 249 havdage pr. fartøj	14	11	5	4	6
13 250 havdage og derover pr. fartøj	4	4	4	3	3
INDSATS AF PRODUKTIONSFAKTORER:	pr. virksomhed				
14 Fiskeriaktiver, primo, 1.000 kr.	3 657	4 406	5 696	7 065	12 188
15 Samlet bruttotonnage	70	66	75	70	79
16 Forbrug af brændstof, 1.000 liter	123	117	111	115	123
17 Antal havdage for fartøjer	140	136	130	117	125
18 Andre aktivitetsdage for fartøjer	29	29	28	37	31
19 ARBEJDSDAGE I ALT	408	381	357	341	350
20 Havdage, fiskeren/ejeren	123	121	110	103	102
21 Havdage, parthavere/medejere	19	16	12	14	18
22 Havdage, hyret skipper	21	20	23	17	18
23 Havdage, hyret besætning	208	189	178	167	177
24 Arbejdsdage i øvrigt	37	35	34	40	35
	tons pr. virksomhed				
25 FISKERI I ALT	767	780	757	847	998
26 Torsk	24	25	27	27	30
27 Rødspætte og tunge	17	19	19	23	21
28 Sild og makrel	165	152	171	165	154
29 Dybvandshummer og -rejer	7	6	8	7	9
30 Blåmusling	57	46	66	44	51
31 Anden fisk, krebs- og bløddyr	38	52	40	47	59
32 Industrifisk	460	480	426	534	674

Tabel 1.2

Alle virksomheder
Driftsresultat. 2005-2009

All firms. Financial results

	2005	2006	2007	2008	2009
	-----1.000 kr. pr. virksomhed-----				
33 BRUTTOUDBYTTE	2 433	2 817	3 085	3 088	2 803
34 Torsk	355	388	451	432	341
35 Rødspætte og tunge	319	363	344	373	278
36 Sild og makrel	554	548	581	656	537
37 Dybvandshummer og -rejer	308	346	407	338	324
38 Blåmusling	52	57	89	48	46
39 Anden fisk, krebs- og bløddyr	425	504	596	598	570
40 Industrifisk	359	572	506	524	607
41 Andre fiskeriindtægter	54	34	83	101	65
42 Driftstilskud	4	2	6	2	0
43 Andre kilder	3	5	22	17	35
44 DRIFTSOMKOSTNINGER	1 951	2 129	2 436	2 514	2 311
45 Brændstof, olie	370	389	380	496	354
46 Is, proviant/stores	41	39	38	38	44
48 Mægler, bro- og havnepenge	51	64	65	60	54
49 Halleje, samlecentral og auktion	75	91	100	95	83
50 Emballage (kasseleje), køling og fragt ..	12	15	15	14	19
51 Losningsudgifter	50	44	43	50	55
52 P.O. tilsvar	6	6	6	6	6
53 Leje af anlæg og udstyr	9	9	12	17	13
54 Vedligeholdelse, fartøj, skrog m.m.	79	87	111	107	101
55 Vedligeholdelse, maskiner og spil	78	93	98	89	97
56 Vedligeholdelse, elektronisk udstyr	31	36	42	37	38
57 Vedligeholdelse, fangstredskaber	41	46	47	49	55
58 Vedligeholdelse, andre driftsaktiver	14	14	20	22	23
59 Forsikring, fartøj og redskaber m.v.	84	77	80	76	77
60 Andre forsikringer	7	6	8	6	6
61 Administration m.v.	58	60	67	65	71
64 Driftsmæssig brug af bil, telefon m.v.	19	20	21	21	22
65 Andre tjenesteydelser	27	33	84	94	90
66 Afskrivninger, fartøj, skrog m.m.	108	112	137	131	110
67 Afskrivninger, maskiner og spil	79	88	96	101	81
68 Afskrivninger, elektronisk udstyr	43	44	59	55	44
69 Afskrivninger, fangstredskaber	81	79	91	82	74
70 Afskrivninger, andre driftsaktiver	8	25	86	103	140
71 Lønudgift, ekskl. løn til ejer(e)	581	651	729	700	654
74 DRIFTSRESULTAT FØR RENTER	481	688	649	574	492
83 NETTORENTER	-182	-188	-237	-329	-345
84 Renteindtægter	19	27	64	52	32
85 Renteudgifter	201	215	302	381	377
80 DRIFTSRESULTAT	299	500	412	245	147

Tabel 1.3

Alle virksomheder
Investeringer, finansiering og egenkapitalforskydninger. 2005-2009

All firms. Investments, financing, and net capital changes

	2005	2006	2007	2008	2009
INVESTINGER OG FINANSIERING:	1.000 kr. pr. virksomhed				
91 INVESTINGER	835	1 158	1 366	922	677
93 Fartøj, skrog m.m.	132	93	275	198	437
94 Maskiner og spil	46	147	78	173	138
95 Elektronisk udstyr	14	25	44	41	51
96 Fangstredskaber	71	83	73	79	73
97 Andre driftsaktiver	447	614	711	440	28
102 Værdipapirer	39	-3	-106	128	-12
103 Andre finansielle aktiver	86	199	292	-137	-39
106 FREMMEDFINANSIERING	307	760	980	729	410
107 Fiskeribanken og Skibskreditfonden	137	-48	237	-62	-127
108 Fremmedfinansiering i øvrigt	170	808	743	791	539
112 EGENFINANSIERING	528	397	386	193	267
113 Afskrivning, fiskeriaktiver	318	348	468	471	449
115 Egenfinansiering i øvrigt	210	49	-82	-279	-182
	1.000 kr. pr. virksomhed				
116 EGENKAPITAL, PRIMO	893	1 638	2 260	3 042	5 379
117 NOMINELLE KAPITALÆNDRINGER ..	32	207	1 075	458	321
119 Fiskeriaktiver	32	150	1 066	586	3
122 Finansielle aktiver	4	4	-5	-33	-1
123 Nominelle kapitalændringer på gæld ..	-4	52	14	-95	319
124 ANDRE KAPITALÆNDRINGER	29	100	5	5	54
125 Engangstilskud	1	1	8	30	0
127 Andre engangsposter	27	80	-8	-25	54
130 Akkord på gæld	-	19	6	-	-
190 Indskud i fiskerivirksomheden	196	-29	-82	-293	-431
131 EGENKAPITAL, ULTIMO	1 150	1 915	3 259	3 212	5 323

Tabel 1.4

Alle virksomheder
Aktiver og passiver, lønningsevne og rentabilitet. 2005-2009

All firms. Assets, liabilities, labour income, and economic return

	2005	2006	2007	2008	2009
	1.000 kr. pr. virksomhed				
132 AKTIVER, ULTIMO	4 566	5 866	8 558	9 167	13 398
133 Fartøjer, skrog m.m.	2 328	2 305	2 813	2 765	2 898
134 Maskiner og spil	715	764	876	906	1 016
135 Elektronisk udstyr	187	183	249	226	262
136 Fangstredskaber	112	122	143	124	131
151 IOK - Individuelt omsættelige kvoter	4 481
152 FKA - Fartøjs kvote andele	3 367
153 Andre fiskerirettigheder	192
137 Andre driftsaktiver	740	1 796	3 394	4 089	123
140 Værdipapirer	91	108	113	200	229
141 Andre finansielle aktiver	394	589	971	856	701
142 PASSIVER, ULTIMO	4 566	5 866	8 558	9 167	13 398
143 Fiskeribanken og Skibskreditfonden ...	1 658	1 338	1 701	1 530	1 391
146 Anden gæld	1 759	2 613	3 598	4 425	6 683
147 Egenkapital	1 150	1 915	3 259	3 212	5 323
	pct.				
148 Gældsprocent, ultimo	75	67	62	65	60
	1.000 kr. pr. virksomhed				
LØNNINGSEVNE OG RENTABILITET					
74 Driftsresultat før renter	481	688	649	574	492
71 Lønudgift	581	651	729	700	654
76 Beregnet rentebelastning	146	176	228	283	488
77 Lønningsevne	916	1 163	1 150	992	658
74 Driftsresultat før renter	481	688	649	574	492
75 Beregnet vederlag til ejer(e)	374	378	347	374	355
79 Nettoudbytte	108	310	302	200	137
	pct.				
78 Forrentningsprocent	3	7	5	3	1

¹ Databrud: Andre driftsaktiver (137) indeholder IOK og andre fiskerirettigheder, men ikke FKA, for årene til og med 2008.

**Tabel 2.1 Fartøjslængdegrupper¹
Driftsresultat før renter**

Vessel groups. Financial result

	Længde af fartøjer i meter					
	Under 12	12,0 - 14,9	15,0 - 17,9	18,0 - 23,9	24,0 - 39,9	40,0 og over
1 Antal virksomheder i populationen	245	163	97	86	49	29
2 Antal virksomheder i stikprøven	59	52	38	44	29	21
INDSATS AF PRODUKTIONSFAKTORER	pr. virksomhed					
14 Fiskeriaktiver, primo, 1.000 kr.	1 930	4 540	9 052	12 386	35 738	137 721
15 Samlet bruttotonnage	8	21	53	99	272	871
16 Forbrug af brændstof, 1.000 liter	13	40	84	154	583	994
17 Antal havdage for fartøjer	94	113	141	157	233	185
19 Arbejdsindsats, dage i alt	180	222	388	516	1 000	1 077
	1.000 kr. pr. virksomhed					
33 BRUTTOUDBYTTE	558	1 195	2 245	3 715	8 913	24 445
34 Torsk	169	340	461	769	1 020	2
35 Rødspætte og tunge	126	263	453	747	574	-
36 Sild og makrel	17	41	108	95	223	12 633
37 Dybvandshummer og -rejer	26	217	579	696	1 783	-
38 Blåmusling	-	-	-	-	-	-
39 Anden fisk, krebs- og bløddyr	185	182	363	1 006	2 981	843
40 Industrifisk	-	47	191	346	2 061	10 452
41 Andre fiskeriindtægter	20	47	68	8	173	451
42 Driftstilskud	-	-	1	0	-	-
43 Andre kilder	15	58	21	48	99	64
44 DRIFTSOMKOSTNINGER	443	961	1 895	3 148	7 585	19 164
45 Brændstof, olie	46	132	254	447	1 560	2 834
46 Is, proviant/stores	10	16	29	50	140	393
47 Landings- og salgsomkostninger	56	116	217	403	853	1 105
53 Leje af anlæg og udstyr	9	8	18	10	27	61
54 Vedligeholdelse, fartøj, skrog, m.m.	27	62	79	127	250	810
55 Vedligeholdelse, maskiner og spil	25	44	78	125	288	833
56 Vedligeholdelse, elektronisk udstyr	10	19	32	56	111	295
57 Vedligeholdelse, fangstredskaber	14	29	45	64	150	511
58 Vedligeholdelse, andre driftsaktiver	11	20	16	30	67	68
59 Forsikring, fartøj og redskaber m.v.	21	49	75	86	227	485
60 Andre forsikringer	6	4	4	7	11	5
61 Administration m.v.	26	44	55	64	146	596
64 Driftsmæssig brug af bil, telefon m.v.	15	15	17	22	54	104
65 Andre tjenesteydelser	19	53	108	190	403	236
66 Afskrivninger, fartøj, skrog m.m.	23	63	77	129	267	1 008
67 Afskrivninger, maskiner og spil	17	32	71	92	189	790
68 Afskrivninger, elektronisk udstyr	10	20	47	66	75	326
69 Afskrivninger, fangstredskaber	26	29	69	107	194	581
70 Afskrivninger, andre driftsaktiver	5	7	19	11	262	2 958
71 Lønudgift, ekskl. løn til ejer(e)	66	197	588	1 060	2 310	5 166
74 DRIFTSRESULTAT FØR RENTER	115	234	349	567	1 328	5 281

¹ Ekskl. hestereje- og muslingefiskeri. Se tabel 8.1.

Tabel 2.2

**Fartøjslængdegrupper¹
Renter, investeringer, kapitalforskydninger og status**

Vessel groups. Net profit, investments, and changes in net capital

	Længde af fartøjer i meter					
	Under 12	12,0 - 14,9	15,0 - 17,9	18,0 - 23,9	24,0 - 39,9	40,0 og over
	1.000 kr. pr. virksomhed					
83 NETTORENTER	-48	-102	-254	-396	-1 152	-3 785
84 Renteindtægter	1	10	10	13	15	620
85 Renteudgifter	49	112	265	409	1 167	4 405
80 DRIFTSRESULTAT	68	132	95	171	177	1 496
75 Beregnet vederlag til ejer(e)	310	372	398	424	499	477
76 Beregnet rentebelastning	77	182	362	495	1 430	5 509
77 Lønningsevne	104	249	575	1 132	2 209	4 939
	pct.					
78 Forrentningsprocent	-10	-3	-1	1	2	3
	1.000 kr. pr. virksomhed					
91 INVESTERINGER	90	- 14	155	1 386	3 520	5 248
92 Fiskeriaktiver i alt	104	51	347	1 404	3 056	5 812
101 Finansielle aktiver	-14	-65	-193	-18	465	- 564
105 FINANSIERING AF INVESTERINGER ..	90	- 14	155	1 386	3 520	5 248
107 Fiskeribanken og Skibskreditfonden	- 10	- 59	- 104	- 120	- 463	-1 414
108 Fremmedfinansiering i øvrigt	108	55	145	1 783	2 865	1 129
113 Afskrivning, fiskeriaktiver	81	152	282	406	987	5 662
115 Egenfinansiering i øvrigt	-92	- 162	- 168	- 682	131	- 129
116 EGENKAPITAL, PRIMO	1 018	2 589	4 489	4 894	16 304	55 134
118 Nom. kapitalændringer, aktiver	11	- 15	8	14	5	- 134
123 Nom. kapitalændringer, gæld	120	197	513	459	1 001	905
125 Engangstilskud	-	-	-	-	-	-
126 Øvrige kapitalændringer	2	14	167	- 11	436	- 69
190 Indskud i fiskerivirksomheden	- 157	- 299	- 650	- 922	- 952	- 606
131 EGENKAPITAL, ULTIMO	996	2 499	4 694	4 423	17 231	55 162
132 AKTIVER, ULTIMO	2 074	4 670	9 532	13 727	39 519	152 694
133 Fartøjer, skrog m.m.	428	1 226	2 295	3 739	7 910	26 342
134 Maskiner og spil	158	370	947	1 000	2 622	10 677
135 Elektronisk udstyr	48	152	322	312	817	1 828
136 Fangstredskaber	72	55	90	122	369	1 110
151 IOK - Individuelt omsættelige kvoter	13	216	892	1 155	7 932	95 837
152 FKA - Fartøjs kvote andele	1 141	2 273	4 460	6 948	17 626	30
153 Andre fiskerirettigheder	49	49	14	54	41	1 693
154 Andre driftsaktiver	55	80	107	66	494	362
140 Værdipapirer	10	21	17	58	140	4 466
141 Andre finansielle aktiver	99	228	389	272	1 566	10 350
142 PASSIVER, ULTIMO	2 074	4 670	9 532	13 727	39 519	152 694
143 Fiskeribanken og Skibskreditfonden	212	425	957	1 339	5 731	12 642
146 Anden gæld	869	1 760	4 048	7 954	16 993	84 821
147 Egenkapital	994	2 485	4 527	4 434	16 795	55 231

¹ Ekskl. hestereje- og muslingefiskeri. Se tabel 8.1.

**Tabel 3.1 Fartøjer under 12 meter
Driftsresultat før renter**

Vessels under 12 metres. Financial result

	Garn/ krog	Jolle/ ruse	Snur/ garn/ trawl	Trawl	I alt
1 Antal virksomheder i populationen	150	39	47	9	245
2 Antal virksomheder i stikprøven	37	5	13	4	59
INDSATS AF PRODUKTIONSFAKTORER	pr. virksomhed				
14 Fiskeriaktiver, primo, 1.000 kr.	1 907	1 870	2 118	1 608	1 930
15 Samlet bruttotonnage	7	5	10	9	8
16 Forbrug af brændstof, 1.000 liter	9	6	28	29	13
17 Antal havdage for fartøjer	97	69	116	54	94
19 Arbejdsindsats, dage i alt	176	254	149	93	180
	1.000 kr. pr. virksomhed				
33 BRUTTOUDBYTTE	560	581	551	465	558
34 Torsk	191	42	179	300	169
35 Rødspætte og tunge	135	59	170	46	126
36 Sild og makrel	25	9	0	0	17
37 Dybvandshummer og -rejer	-	-	129	27	26
38 Blåmusling	-	-	-	-	-
39 Anden fisk, krebs- og bløddyr	173	395	67	92	185
40 Industrifisk	-	-	-	-	-
41 Andre fiskeriindtægter	12	75	6	2	20
42 Driftstilskud	-	-	-	-	-
43 Andre kilder	24	1	0	0	15
44 DRIFTSOMKOSTNINGER	401	566	495	331	443
45 Brændstof, olie	35	26	92	90	46
46 Is, proviant/stores	13	2	7	13	10
47 Landings- og salgskostninger	58	49	60	41	56
53 Leje af anlæg og udstyr	8	17	5	8	9
54 Vedligeholdelse, fartøj, skrog, m.m.	27	20	33	37	27
55 Vedligeholdelse, maskiner og spil	23	18	41	7	25
56 Vedligeholdelse, elektronisk udstyr	11	5	13	4	10
57 Vedligeholdelse, fangstredskaber	12	17	20	2	14
58 Vedligeholdelse, andre driftsaktiver	10	18	9	18	11
59 Forsikring, fartøj og redskaber m.v.	20	15	29	24	21
60 Andre forsikringer	3	21	3	0	6
61 Administration m.v.	27	22	24	17	26
64 Driftsmæssig brug af bil, telefon m.v.	15	21	12	4	15
65 Andre tjenesteydelser	19	12	27	10	19
66 Afskrivninger, fartøj, skrog m.m.	19	29	30	21	23
67 Afskrivninger, maskiner og spil	14	20	25	14	17
68 Afskrivninger, elektronisk udstyr	8	10	18	12	10
69 Afskrivninger, fangstredskaber	23	38	30	7	26
70 Afskrivninger, andre driftsaktiver	5	8	3	0	5
71 Lønudgift, ekskl. løn til ejer(e)	51	200	13	0	66
74 DRIFTSRESULTAT FØR RENTER	158	15	56	134	115

Tabel 3.2

Fartøjer under 12 meter
Renter, investeringer, kapitalforskydninger og status

Vessels under 12 metres. Net profit, investments, and changes in net capital

	Garn/ krog	Jolle/ ruse	Snur/ garn/ trawl	Trawl	I alt
	1.000 kr. pr. virksomhed				
83 NETTORENTER	-34	-56	-84	-44	-48
84 Renteindtægter	1	0	0	1	1
85 Renteudgifter	35	56	84	45	49
80 DRIFTSRESULTAT	124	- 41	- 28	90	68
75 Beregnet vederlag til ejer(e)	315	272	334	252	310
76 Beregnet rentebelastning	76	75	85	64	77
77 Lønningsevne	133	141	- 15	70	104
	pct.				
78 Forrentningsprocent	-8	-14	-13	-7	-10
	1.000 kr. pr. virksomhed				
91 INVESTERINGER	115	- 5	120	- 82	90
92 Fiskeriaktiver i alt	132	28	119	- 97	104
101 Finansielle aktiver	- 16	-33	2	15	- 14
105 FINANSIERING AF INVESTERINGER ..	115	- 5	120	- 82	90
107 Fiskeribanken og Skibskreditfonden ..	-15	-32	23	0	-10
108 Fremmedfinansiering i øvrigt	73	125	196	156	108
113 Afskrivning, fiskeriaktiver	68	105	105	55	81
115 Egenfinansiering i øvrigt	-17	-202	-203	-292	-92
116 EGENKAPITAL, PRIMO	1 233	765	501	1 224	1 018
118 Nom. kapitalændringer, aktiver	4	0	44	0	11
123 Nom. kapitalændringer, gæld	119	132	148	-44	120
125 Engangstilskud	-	-	-	-	-
126 Øvrige kapitalændringer	3	-	0	-	2
190 Indskud i fiskerivirksomheden	-87	-275	-262	-270	-157
131 EGENKAPITAL, ULTIMO	1 272	621	431	909	996
132 AKTIVER, ULTIMO	2 084	1 916	2 244	1 693	2 074
133 Fartøjer, skrog m.m.	363	474	594	463	428
134 Maskiner og spil	120	128	298	186	158
135 Elektronisk udstyr	29	59	95	64	48
136 Fangstredskaber	27	296	42	23	72
151 IOK - Individuelt omsættelige kvoter ...	21	-	-	-	13
152 FKA - Fartøjs kvote andele	1 298	717	1 108	542	1 141
153 Andre fiskerirettigheder	80	-	-	-	49
154 Andre driftsaktiver	36	120	39	178	55
140 Værdipapirer	14	7	0	1	10
141 Andre finansielle aktiver	96	115	68	236	99
142 PASSIVER, ULTIMO	2 084	1 916	2 244	1 693	2 074
143 Fiskeribanken og Skibskreditfonden ..	123	259	495	2	212
146 Anden gæld	689	1 037	1 318	781	869
147 Egenkapital	1 272	621	431	909	994

**Tabel 4.1 Fartøjer fra 12 til 14,9 meter
Driftsresultat før renter**

Vessels from 12 to 14.9 metres. Financial result

	Garn/ krog	Snurre- vod	Snur/ garn/ trawl	Trawl	I alt
1 Antal virksomheder i populationen	37	10	28	88	163
2 Antal virksomheder i stikprøven	11	4	6	31	52
INDSATS AF PRODUKTIONSFAKTORER	pr. virksomhed				
14 Fiskeriaktiver, primo, 1.000 kr.	4 751	4 016	2 972	5 009	4 540
15 Samlet bruttotonnage	15	21	16	24	21
16 Forbrug af brændstof, 1.000 liter	21	25	34	52	40
17 Antal havdage for fartøjer	103	137	106	116	113
19 Arbejdsindsats, dage i alt	199	304	191	232	222
	1.000 kr. pr. virksomhed				
33 BRUTTOUDBYTTE	1 183	1 418	920	1 262	1 195
34 Torsk	495	373	221	309	340
35 Rødspætte og tunge	363	801	282	153	263
36 Sild og makrel	8	0	0	72	41
37 Dybvandshummer og -rejer	-	0	153	354	217
38 Blåmusling	-	-	-	-	-
39 Anden fisk, krebs- og bløddyr	311	187	101	153	182
40 Industrifisk	-	-	0	87	47
41 Andre fiskeriindtægter	- 10	56	14	81	47
42 Driftstilskud	-	-	-	-	-
43 Andre kilder	17	0	150	53	58
44 DRIFTSOMKOSTNINGER	909	1 502	682	1 011	961
45 Brændstof, olie	75	81	114	168	132
46 Is, proviant/stores	17	11	12	18	16
47 Landings- og salgskostninger	155	156	101	100	116
53 Leje af anlæg og udstyr	7	0	5	10	8
54 Vedligeholdelse, fartøj, skrog, m.m.	70	68	56	61	62
55 Vedligeholdelse, maskiner og spil	31	62	31	51	44
56 Vedligeholdelse, elektronisk udstyr	19	47	16	16	19
57 Vedligeholdelse, fangstredskaber	40	48	32	22	29
58 Vedligeholdelse, andre driftsaktiver	26	35	22	15	20
59 Forsikring, fartøj og redskaber m.v.	44	58	32	56	49
60 Andre forsikringer	3	5	3	5	4
61 Administration m.v.	41	62	51	41	44
64 Driftsmæssig brug af bil, telefon m.v.	16	7	19	14	15
65 Andre tjenesteydelser	39	136	50	50	53
66 Afskrivninger, fartøj, skrog m.m.	62	119	44	62	63
67 Afskrivninger, maskiner og spil	23	44	22	39	32
68 Afskrivninger, elektronisk udstyr	11	47	13	23	20
69 Afskrivninger, fangstredskaber	32	65	32	24	29
70 Afskrivninger, andre driftsaktiver	7	50	2	4	7
71 Lønudgift, ekskl. løn til ejer(e)	191	399	27	231	197
74 DRIFTSRESULTAT FØR RENTER	274	- 84	238	251	234

Tabel 4.2

Fartøjer fra 12 til 14,9 meter Renter, investeringer, kapitalforskydninger og status

Vessels from 12 to 14.9 metres. Net profit, investments, and changes in net capital

	Garn/ krog	Snurre- vod	Snur/ garn/ trawl	Trawl	I alt
	1.000 kr. pr. virksomhed				
83 NETTORENTER	-109	-64	-75	-112	-102
84 Renteindtægter	5	7	19	10	10
85 Renteudgifter	114	72	94	122	112
80 DRIFTSRESULTAT	166	- 149	163	139	132
75 Beregnet vederlag til ejer(e)	334	390	455	360	372
76 Beregnet rentebelastning	190	161	119	200	182
77 Lønningsevne	275	154	146	282	249
	pct.				
78 Forrentningsprocent	-1	-12	-7	-2	-3
	1.000 kr. pr. virksomhed				
91 INVESTERINGER	154	- 529	- 17	- 26	- 14
92 Fiskeriaktiver i alt	198	- 66	31	8	51
101 Finansielle aktiver	-44	-462	-47	-34	-65
105 FINANSIERING AF INVESTERINGER ..	154	- 529	- 17	- 26	- 14
107 Fiskeribanken og Skibskreditfonden ...	-32	0	-43	-83	-59
108 Fremmedfinansiering i øvrigt	194	172	150	-47	55
113 Afskrivning, fiskeriaktiver	134	325	113	152	152
115 Egenfinansiering i øvrigt	-142	-1 026	-237	-49	-162
116 EGENKAPITAL, PRIMO	2 558	3 189	1 560	2 861	2 589
118 Nom. kapitalændringer, aktiver	2	0	19	- 35	- 15
123 Nom. kapitalændringer, gæld	-57	0	307	290	197
125 Engangstilskud	-	-	0	-	-
126 Øvrige kapitalændringer	-28	0	0	37	14
190 Indskud i fiskerivirksomheden	-104	-1 026	-411	-263	-299
131 EGENKAPITAL, ULTIMO	2 372	2 163	1 475	2 891	2 499
132 AKTIVER, ULTIMO	4 892	3 654	3 449	5 080	4 670
133 Fartøjer, skrog m.m.	1 515	972	871	1 247	1 226
134 Maskiner og spil	379	131	333	405	370
135 Elektronisk udstyr	176	156	123	151	152
136 Fangstredskaber	75	104	39	46	55
151 IOK - Individuelt omsættelige kvoter ...	-	-	0	399	216
152 FKA - Fartøjs kvote andele	2 569	2 211	1 489	2 405	2 273
153 Andre fiskerirettigheder	0	50	6	83	49
154 Andre driftsaktiver	100	0	37	94	80
140 Værdipapirer	19	1	46	16	21
141 Andre finansielle aktiver	60	29	505	233	228
142 PASSIVER, ULTIMO	4 892	3 654	3 449	5 080	4 670
143 Fiskeribanken og Skibskreditfonden ...	348	0	248	561	425
146 Anden gæld	2 173	1 491	1 726	1 629	1 760
147 Egenkapital	2 372	2 163	1 475	2 891	2 485

**Tabel 5.1 Fartøjer fra 15 til 17,9 meter
Driftsresultat før renter**

Vessels from 15 to 17.9 metres. Financial result

	Garn/ krog	Snurre- vod	Snur/ garn/ trawl	Trawl	I alt
1 Antal virksomheder i populationen	13	8	11	65	97
2 Antal virksomheder i stikprøven	3	5	7	23	38
INDSATS AF PRODUKTIONSFAKTORER	pr. virksomhed				
14 Fiskeriaktiver, primo, 1.000 kr.	9 559	5 599	10 277	9 169	9 052
15 Samlet bruttotonnage	80	36	37	52	53
16 Forbrug af brændstof, 1.000 liter	69	21	101	92	84
17 Antal havdage for fartøjer	163	115	137	140	141
19 Arbejdsindsats, dage i alt	596	261	333	372	388
	1.000 kr. pr. virksomhed				
33 BRUTTOUDBYTTE	2 930	1 689	2 299	2 167	2 245
34 Torsk	482	475	483	451	461
35 Rødspætte og tunge	1 618	901	154	216	453
36 Sild og makrel	-	-	534	71	108
37 Dybvandshummer og -rejer	-	-	386	799	579
38 Blåmusling	-	-	-	-	-
39 Anden fisk, krebs- og bløddyr	826	303	227	300	363
40 Industrifisk	-	-	129	263	191
41 Andre fiskeriindtægter	3	11	205	64	68
42 Driftstilskud	-	-	-	2	1
43 Andre kilder	2	0	181	0	21
44 DRIFTSOMKOSTNINGER	2 621	1 372	1 894	1 814	1 895
45 Brændstof, olie	201	72	299	279	254
46 Is, proviant/stores	39	21	34	27	29
47 Landings- og salgsomkostninger	280	294	166	203	217
53 Leje af anlæg og udstyr	0	7	6	24	18
54 Vedligeholdelse, fartøj, skrog, m.m.	83	116	112	68	79
55 Vedligeholdelse, maskiner og spil	55	36	124	80	78
56 Vedligeholdelse, elektronisk udstyr	22	20	44	33	32
57 Vedligeholdelse, fangstredskaber	87	25	31	41	45
58 Vedligeholdelse, andre driftsaktiver	18	39	27	11	16
59 Forsikring, fartøj og redskaber m.v.	74	44	74	80	75
60 Andre forsikringer	0	1	2	6	4
61 Administration m.v.	40	48	60	57	55
64 Driftsmæssig brug af bil, telefon m.v.	13	13	20	18	17
65 Andre tjenesteydelser	228	123	177	70	108
66 Afskrivninger, fartøj, skrog m.m.	105	59	67	75	77
67 Afskrivninger, maskiner og spil	98	41	40	74	71
68 Afskrivninger, elektronisk udstyr	149	18	17	35	47
69 Afskrivninger, fangstredskaber	104	43	50	68	69
70 Afskrivninger, andre driftsaktiver	2	0	7	26	19
71 Lønudgift, ekskl. løn til ejer(e)	1 025	352	536	538	588
74 DRIFTSRESULTAT FØR RENTER	309	317	406	352	349

Tabel 5.2

Fartøjer fra 15 til 17,9 meter
Renter, investeringer, kapitalforskydninger og status

Vessels from 15 to 17.9 metres. Net profit, investments, and changes in net capital

	Garn/ krog	Snurre- vod	Snur/ garn/ trawl	Trawl	I alt
	1.000 kr. pr. virksomhed				
83 NETTORENTER	-448	-73	-143	-257	-254
84 Renteindtægter	24	27	6	6	10
85 Renteudgifter	472	100	149	263	265
80 DRIFTSRESULTAT	- 139	244	263	95	95
75 Beregnet vederlag til ejer(e)	458	379	378	392	398
76 Beregnet rentebelastning	382	224	411	367	362
77 Lønningsevne	952	445	531	523	575
	pct.				
78 Forrentningsprocent	-2	-1	0	0	-1
	1.000 kr. pr. virksomhed				
91 INVESTERINGER	- 191	29	14	263	155
92 Fiskeriaktiver i alt	464	160	- 3	406	347
101 Finansielle aktiver	-656	-131	17	-143	-193
105 FINANSIERING AF INVESTERINGER ..	- 191	29	14	263	155
107 Fiskeribanken og Skibskreditfonden ..	-29	-55	-118	-123	-104
108 Fremmedfinansiering i øvrigt	-214	-67	48	259	145
113 Afskrivning, fiskeriaktiver	457	160	181	278	282
115 Egenfinansiering i øvrigt	-405	-10	-97	-152	-168
116 EGENKAPITAL, PRIMO	2 714	4 841	6 279	4 498	4 489
118 Nom. kapitalændringer, aktiver	0	7	30	5	8
123 Nom. kapitalændringer, gæld	29	136	621	638	513
125 Engangstilskud	-	-	0	-	-
126 Øvrige kapitalændringer	83	84	-51	231	167
190 Indskud i fiskerivirksomheden	-517	-225	-416	-769	-650
131 EGENKAPITAL, ULTIMO	2 309	4 842	6 464	4 604	4 694
132 AKTIVER, ULTIMO	9 833	6 513	10 291	9 715	9 532
133 Fartøjer, skrog m.m.	3 289	1 520	1 950	2 249	2 295
134 Maskiner og spil	1 205	347	969	966	947
135 Elektronisk udstyr	446	117	423	305	322
136 Fangstredskaber	104	78	121	83	90
151 IOK - Individuelt omsættelige kvoter ...	600	0	2 164	844	892
152 FKA - Fartøjs kvote andele	3 783	3 541	4 475	4 706	4 460
153 Andre fiskerirettigheder	104	0	0	0	14
154 Andre driftsaktiver	37	3	19	148	107
140 Værdipapirer	21	66	39	7	17
141 Andre finansielle aktiver	246	841	131	406	389
142 PASSIVER, ULTIMO	9 833	6 513	10 291	9 715	9 532
143 Fiskeribanken og Skibskreditfonden ..	84	94	1 604	1 129	957
146 Anden gæld	7 440	1 577	2 224	3 983	4 041
147 Egenkapital	2 309	4 842	6 464	4 604	4 527

**Tabel 6.1 Fartøjer fra 18 til 23,9 meter
Driftsresultat før renter**

Vessels from 18 to 23.9 metres. Financial result

	Garn/ krog	Snurre- vod	Snur/ garn/ trawl	Trawl	I alt
1 Antal virksomheder i populationen	9	16	-	61	86
2 Antal virksomheder i stikprøven	5	9	-	30	44
INDSATS AF PRODUKTIONSFAKTORER	pr. virksomhed				
14 Fiskeriaktiver, primo, 1.000 kr.	10 508	9 549	..	13 419	12 386
15 Samlet bruttotonnage	109	69	..	106	99
16 Forbrug af brændstof, 1.000 liter	81	63	..	189	154
17 Antal havdage for fartøjer	146	139	..	163	157
19 Arbejdsindsats, dage i alt	623	482	..	508	516
	1.000 kr. pr. virksomhed				
33 BRUTTOUDBYTTE	3 754	3 463	..	3 775	3 715
34 Torsk	665	1 292	..	648	769
35 Rødspætte og tunge	1 466	1 407	..	462	747
36 Sild og makrel	-	-	..	135	95
37 Dybvandshummer og -rejer	-	-	..	986	696
38 Blåmusling	-	-	..	-	-
39 Anden fisk, krebs- og bløddyr	1 227	653	..	1 064	1 006
40 Industrifisk	-	-	..	490	346
41 Andre fiskeriindtægter	44	65	..	-13	8
42 Driftstilskud	-	0	..	1	0
43 Andre kilder	351	47	..	2	48
44 DRIFTSOMKOSTNINGER	3 271	2 717	..	3 243	3 148
45 Brændstof, olie	245	186	..	546	447
46 Is, proviant/stores	42	53	..	50	50
47 Landings- og salgskosten	354	475	..	392	403
53 Leje af anlæg og udstyr	3	5	..	13	10
54 Vedligeholdelse, fartøj, skrog, m.m.	88	141	..	130	127
55 Vedligeholdelse, maskiner og spil	230	75	..	122	125
56 Vedligeholdelse, elektronisk udstyr	69	17	..	64	56
57 Vedligeholdelse, fangstredskaber	109	32	..	66	64
58 Vedligeholdelse, andre driftsaktiver	23	31	..	31	30
59 Forsikring, fartøj og redskaber m.v.	72	67	..	94	86
60 Andre forsikringer	4	8	..	7	7
61 Administration m.v.	39	92	..	61	64
64 Driftsmæssig brug af bil, telefon m.v.	8	15	..	26	22
65 Andre tjenesteydelser	152	369	..	149	190
66 Afskrivninger, fartøj, skrog m.m.	99	73	..	149	129
67 Afskrivninger, maskiner og spil	80	38	..	108	92
68 Afskrivninger, elektronisk udstyr	72	28	..	75	66
69 Afskrivninger, fangstredskaber	150	49	..	116	107
70 Afskrivninger, andre driftsaktiver	11	1	..	14	11
71 Lønudgift, ekskl. løn til ejer(e)	1 423	962	..	1 030	1 060
74 DRIFTSRESULTAT FØR RENTER	483	747	..	533	567

Tabel 6.2

Fartøjer fra 18 til 23,9 meter
Renter, investeringer, kapitalforskydninger og status

Vessels from 18 to 23.9 metres. Net profit, investments, and changes in net capital

	Garn/ krog	Snurre- vod	Snur/ garn/ trawl	Trawl	I alt
	----- 1.000 kr. pr. virksomhed -----				
83 NETTORENTER	-165	-385	..	-434	-396
84 Renteindtægter	2	3	..	18	13
85 Renteudgifter	167	388	..	452	409
80 DRIFTSRESULTAT	318	361	..	98	171
75 Beregnet vederlag til ejer(e)	526	388	..	419	424
76 Beregnet rentebelastning	420	382	..	537	495
77 Lønningsevne	1 485	1 327	..	1 026	1 132
	----- pct. -----				
78 Forrentningsprocent	0	4	..	1	1
	----- 1.000 kr. pr. virksomhed -----				
91 INVESTERINGER	- 211	299	..	1 918	1 386
92 Fiskeriaktiver i alt	244	330	..	1 864	1 404
101 Finansielle aktiver	-456	- 31	..	53	- 18
105 FINANSIERING AF INVESTERINGER ...	- 211	299	..	1 918	1 386
107 Fiskeribanken og Skibskreditfonden	- 21	- 167	..	- 124	- 120
108 Fremmedfinansiering i øvrigt	-313	762	..	2 374	1 783
113 Afskrivning, fiskeriaktiver	412	190	..	462	406
115 Egenfinansiering i øvrigt	- 290	- 486	..	- 795	- 682
116 EGENKAPITAL, PRIMO	4 979	2 761	..	5 440	4 894
118 Nom. kapitalændringer, aktiver	0	0	..	20	14
123 Nom. kapitalændringer, gæld	196	204	..	567	459
125 Engangstilskud	-	-	..	-	-
126 Øvrige kapitalændringer	24	-152	..	21	-11
190 Indskud i fiskerivirksomheden	-410	-470	..	-1120	-922
131 EGENKAPITAL, ULTIMO	4 789	2 343	..	4 928	4 423
132 AKTIVER, ULTIMO	10 440	10 145	..	15 174	13 727
133 Fartøjer, skrog m.m.	2 398	1 559	..	4 518	3 739
134 Maskiner og spil	510	362	..	1 244	1 000
135 Elektronisk udstyr	164	121	..	386	312
136 Fangstredskaber	112	110	..	127	122
151 IOK - Individuelt omsættelige kvoter ...	-	-	..	1 636	1 155
152 FKA - Fartøjs kvote andele	6 942	7 523	..	6 798	6 948
153 Andre fiskerirettigheder	173	0	..	50	54
154 Andre driftsaktiver	42	13	..	84	66
140 Værdipapirer	22	201	..	26	58
141 Andre finansielle aktiver	77	255	..	306	272
142 PASSIVER, ULTIMO	10 440	10 145	..	15 174	13 727
143 Fiskeribanken og Skibskreditfonden	226	1 707	..	1 414	1 339
146 Anden gæld	5 425	6 095	..	8 832	7 954
147 Egenkapital	4 789	2 343	..	4 928	4 434

**Tabel 7.1 Fartøjer fra 24 til 39,9 meter
Driftsresultat før renter**

Vessels from 24 to 39.9 metres. Financial result

	Bom- trawl	Snur/ garn/ trawl	Trawl, industri	Trawl, andet	I alt
1 Antal virksomheder i populationen	2	3	8	36	49
2 Antal virksomheder i stikprøven	2	1	6	20	29
INDSATS AF PRODUKTIONSFAKTORER	pr. virksomhed				
14 Fiskeriaktiver, primo, 1.000 kr.	44 197	33 036	35 738
15 Samlet bruttotonnage	342	246	272
16 Forbrug af brændstof, 1.000 liter	508	559	583
17 Antal havdage for fartøjer	182	245	233
19 Arbejdsindsats, dage i alt	791	1 032	1 000
	1.000 kr. pr. virksomhed				
33 BRUTTOUDBYTTE	9 845	8 584	8 913
34 Torsk	2	1 248	1 020
35 Rødspætte og tunge	-	362	574
36 Sild og makrel	-	300	223
37 Dybvandshummer og -rejer	-	2 352	1 783
38 Blåmusling	-	-	-
39 Anden fisk, krebs- og bløddyr	2	3 361	2 981
40 Industrifisk	9 330	723	2 061
41 Andre fiskeriindtægter	201	187	173
42 Driftstilskud	-	-	-
43 Andre kilder	310	51	99
44 DRIFTSOMKOSTNINGER	8 717	7 044	7 585
45 Brændstof, olie	1 307	1 510	1 560
46 Is, proviant/stores	410	92	140
47 Landings- og salgsomkostninger	995	819	853
53 Leje af anlæg og udstyr	22	21	27
54 Vedligeholdelse, fartøj, skrog, m.m.	371	179	250
55 Vedligeholdelse, maskiner og spil	309	306	288
56 Vedligeholdelse, elektronisk udstyr	26	140	111
57 Vedligeholdelse, fangstredskaber	125	154	150
58 Vedligeholdelse, andre driftsaktiver	90	43	67
59 Forsikring, fartøj og redskaber m.v.	235	217	227
60 Andre forsikringer	7	11	11
61 Administration m.v.	135	147	146
64 Driftsmæssig brug af bil, telefon m.v.	46	55	54
65 Andre tjenesteydelser	605	316	403
66 Afskrivninger, fartøj, skrog m.m.	426	172	267
67 Afskrivninger, maskiner og spil	323	114	189
68 Afskrivninger, elektronisk udstyr	103	61	75
69 Afskrivninger, fangstredskaber	97	203	194
70 Afskrivninger, andre driftsaktiver	1 073	115	262
71 Lønudgift, ekskl. løn til ejer(e)	2 011	2 370	2 310
74 DRIFTSRESULTAT FØR RENTER	1 129	1 540	1 328

Tabel 7.2

**Fartøjer fra 24 til 39,9 meter
Renter, investeringer, kapitalforskydninger og status**

Vessels from 24 to 39.9 metres. Net profit, investments, and changes in net capital

	Bom- trawl	Snur/ garn/ trawl	Trawl, industri	Trawl, andet	I alt
	1.000 kr. pr. virksomhed				
83 NETTORENTER	-1 341	-1 067	-1 152
84 Renteindtægter	6	18	15
85 Renteudgifter	1 347	1 084	1 167
80 DRIFTSRESULTAT	-212	473	177
75 Beregnet vederlag til ejer(e)	481	499	499
76 Beregnet rentebelastning	1 768	1 321	1 430
77 Lønningsevne	1 372	2 588	2 209
	pct.				
78 Forrentningsprocent	1	3	2
	1.000 kr. pr. virksomhed				
91 INVESTERINGER	1 620	4 174	3 520
92 Fiskeriaktiver i alt	347	3 797	3 056
101 Finansielle aktiver	1 274	376	465
105 FINANSIERING AF INVESTERINGER	1 620	4 174	3 520
107 Fiskeribanken og Skibskreditfonden	- 661	- 377	- 463
108 Fremmedfinansiering i øvrigt	1 010	3 382	2 865
113 Afskrivning, fiskeriaktiver	2 023	665	987
115 Egenfinansiering i øvrigt	- 751	504	131
116 EGENKAPITAL, PRIMO	21 887	15 452	16 304
118 Nom. kapitalændringer, aktiver	0	7	5
123 Nom. kapitalændringer, gæld	622	1 055	1 001
125 Engangstilskud	-	-	-
126 Øvrige kapitalændringer	169	533	436
190 Indskud i fiskerivirksomheden	-1 553	- 607	- 952
131 EGENKAPITAL, ULTIMO	21 126	16 440	17 231
132 AKTIVER, ULTIMO	45 279	37 397	39 519
133 Fartøjer, skrog m.m.	7 328	7 364	7 910
134 Maskiner og spil	2 800	2 405	2 622
135 Elektronisk udstyr	209	1 031	817
136 Fangstredskaber	165	388	369
151 IOK - Individuelt omsættelige kvoter	31 248	3 798	7 932
152 FKA - Fartøjs kvote andele	122	20 626	17 626
153 Andre fiskerirettigheder	0	53	41
154 Andre driftsaktiver	648	511	494
140 Værdipapirer	56	133	140
141 Andre finansielle aktiver	2 702	1 088	1 566
142 PASSIVER, ULTIMO	45 279	37 397	39 519
143 Fiskeribanken og Skibskreditfonden	7 726	4 038	5 731
146 Anden gæld	16 428	16 919	16 993
147 Egenkapital	21 126	16 440	16 795

**Tabel 8.1 Fartøjer over 40 meter og specialfiskerier
Driftsresultat før renter**

Vessels over 40 metres, and specialized fisheries. Financial result

	Fartøjer >=40 meter			Specialfiskerier	
	Trawl, industri	Not/Trawl, andet	I alt	Heste-reje-fiskeri	Muslinge-fiskeri
1 Antal virksomheder i populationen	18	11	29	27	61
2 Antal virksomheder i stikprøven	10	11	21	10	14
INDSATS AF PRODUKTIONSFAKTORER	pr. virksomhed				
14 Fiskeriaktiver, primo, 1.000 kr.	53 819	275 016	137 721	5 141	3 051
15 Samlet bruttotonnage	490	1 495	871	55	16
16 Forbrug af brændstof, 1.000 liter	559	1 705	994	139	14
17 Antal havdage for fartøjer	187	181	185	170	71
19 Arbejdsindsats, dage i alt	829	1 482	1 077	491	151
	1.000 kr. pr. virksomhed				
33 BRUTTOUDBYTTE	12 537	43 932	24 445	2 048	855
34 Torsk	3	-	2	1	0
35 Rødspætte og tunge	-	-	-	2	0
36 Sild og makrel	515	32 463	12 633	0	1
37 Dybvandshummer og -rejer	-	-	-	-	-
38 Blåmusling	-	-	-	-	570
39 Anden fisk, krebs- og bløddyr	14	2 199	843	1 801	255
40 Industrifisk	11 360	8 967	10 452	-	-
41 Andre fiskeriindtægter	575	250	451	228	26
42 Driftstilskud	-	-	-	7	-
43 Andre kilder	70	54	64	9	2
44 DRIFTSOMKOSTNINGER	10 863	32 747	19 164	2 031	774
45 Brændstof, olie	1 634	4 798	2 834	384	52
46 Is, proviant/stores	509	203	393	52	19
47 Landings- og salgskostninger	1 127	1 068	1 105	52	21
53 Leje af anlæg og udstyr	16	133	61	5	8
54 Vedligeholdelse, fartøj, skrog, m.m.	452	1 394	810	72	51
55 Vedligeholdelse, maskiner og spil	635	1 157	833	73	21
56 Vedligeholdelse, elektronisk udstyr	146	540	295	28	11
57 Vedligeholdelse, fangstredskaber	254	933	511	27	9
58 Vedligeholdelse, andre driftsaktiver	14	157	68	10	26
59 Forsikring, fartøj og redskaber m.v.	295	796	485	85	44
60 Andre forsikringer	6	4	5	7	11
61 Administration m.v.	222	1 208	596	76	50
64 Driftsmæssig brug af bil, telefon m.v.	51	191	104	23	17
65 Andre tjenesteydelser	184	321	236	28	13
66 Afskrivninger, fartøj, skrog m.m.	406	1 992	1 008	161	43
67 Afskrivninger, maskiner og spil	415	1 404	790	102	32
68 Afskrivninger, elektronisk udstyr	154	607	326	45	44
69 Afskrivninger, fangstredskaber	346	965	581	51	15
70 Afskrivninger, andre driftsaktiver	700	6 653	2 958	10	38
71 Lønudgift, ekskl. løn til ejer(e)	3 297	8 225	5 166	739	250
74 DRIFTSRESULTAT FØR RENTER	1 673	11 185	5 281	17	81

Tabel 8.2

Fartøjer over 40 meter og specialfiskerier Renter, investeringer, kapitalforskydninger og status

Vessels over 40 m, and specialized fisheries. Net profit, investments, changes in net capital

	Fartøjer >=40 meter			Specialfiskerier	
	Trawl, industri	Not/ Trawl, andet	I alt	Heste- reje- fiskeri	Muslinge- fiskeri
	1.000 kr. pr. virksomhed				
83 NETTORENTER	-919	-8 476	-3 785	-194	-45
84 Renteindtægter	61	1 533	620	6	20
85 Renteudgifter	980	10 009	4 405	200	65
80 DRIFTSRESULTAT	755	2 709	1 496	-177	35
75 Beregnet vederlag til ejer(e)	552	355	477	370	146
76 Beregnet rentebelastning	2 153	11 001	5 509	206	122
77 Lønningsevne	2 818	8 409	4 939	550	209
	pct.				
78 Forrentningsprocent	2	4	3	-7	-2
	1.000 kr. pr. virksomhed				
91 INVESTERINGER	152	13 586	5 248	8	542
92 Fiskeriaktiver i alt	268	14 883	5 812	97	676
101 Finansielle aktiver	- 116	-1 297	- 564	-89	- 134
105 FINANSIERING AF INVESTERINGER ..	152	13 586	5 248	8	542
107 Fiskeribanken og Skibskreditfonden	- 492	-2 923	-1 414	-154	69
108 Fremmedfinansiering i øvrigt	- 566	3 903	1 129	278	357
113 Afskrivning, fiskeriaktiver	2 021	11 620	5 662	368	172
115 Egenfinansiering i øvrigt	- 811	986	- 129	- 484	- 55
116 EGENKAPITAL, PRIMO	32 383	92 364	55 134	919	2 000
118 Nom. kapitalændringer, aktiver	- 5	- 345	- 134	38	25
123 Nom. kapitalændringer, gæld	367	1 786	905	315	118
125 Engangstilskud	-	-	-	3	-
126 Øvrige kapitalændringer	-375	431	-69	8	49
190 Indskud i fiskerivirksomheden	- 734	- 395	- 606	-780	-175
131 EGENKAPITAL, ULTIMO	31 636	93 840	55 162	503	2 017
132 AKTIVER, ULTIMO	53 332	315 287	152 694	5 285	4 266
133 Fartøjer, skrog m.m.	9 176	54 431	26 342	3 701	1 524
134 Maskiner og spil	4 558	20 691	10 677	841	510
135 Elektronisk udstyr	704	3 666	1 828	124	123
136 Fangstredskaber	423	2 234	1 110	44	30
151 IOK - Individuelt omsættelige kvoter ...	36 853	192 355	95 837	46	0
152 FKA - Fartøjs kvote andele	48	-	30	82	-
153 Andre fiskerirettigheder	225	4 096	1 693	0	1 116
154 Andre driftsaktiver	88	811	362	14	250
140 Værdipapirer	315	11 259	4 466	176	318
141 Andre finansielle aktiver	942	25 745	10 350	257	395
142 PASSIVER, ULTIMO	53 332	315 287	152 694	5 285	4 266
143 Fiskeribanken og Skibskreditfonden	7 846	20 491	12 642	2 027	359
146 Anden gæld	13 850	200 957	84 821	2 755	1 890
147 Egenkapital	31 636	93 840	55 231	503	2 017

Tabel 9.1 **Regioner**
Driftsresultat før renter

Regions. Financial result

	Nord- Jylland	Midt- Jylland	Syd- Danmark	Hovedstads- regionen	Region Sjælland
1 Antal virksomheder i populationen	268	225	87	107	72
2 Antal virksomheder i stikprøven	79	89	28	57	14
INDSATS AF PRODUKTIONSFAKTORER	pr. virksomhed				
14 Fiskeriaktiver, primo, 1.000 kr.	17 789	9 941	16 104	6 083	3 045
15 Samlet bruttotonnage	113	78	92	30	19
16 Forbrug af brændstof, 1.000 liter	183	114	147	51	29
17 Antal havdage for fartøjer	137	123	127	109	108
19 Arbejdsindsats, dage i alt	398	373	343	277	269
	1.000 kr. pr. virksomhed				
33 BRUTTOUDBYTTE	3 915	2 705	3 069	1 572	942
34 Torsk	312	326	306	580	248
35 Rødspætte og tunge	231	535	103	123	80
36 Sild og makrel	1 090	158	562	259	53
37 Dybvandshummer og -rejer	714	128	19	220	66
38 Blåmusling	39	81	48	0	0
39 Anden fisk, krebs- og bløddyr	660	711	604	145	287
40 Industrifisk	815	681	1 235	111	131
41 Andre fiskeriindtægter	16	58	186	70	71
42 Driftstilskud	0	1	0	0	0
43 Andre kilder	38	26	5	64	7
44 DRIFTSOMKOSTNINGER	3 119	2 350	2 483	1 270	924
45 Brændstof, olie	509	338	424	159	104
46 Is, proviant/stores	45	51	60	25	19
47 Landings- og salgsomkostninger	289	240	219	128	101
53 Leje af anlæg og udstyr	16	9	35	9	36
54 Vedligeholdelse, fartøj, skrog, m.m.	147	113	88	41	88
55 Vedligeholdelse, maskiner og spil	118	81	128	87	41
56 Vedligeholdelse, elektronisk udstyr	61	28	43	25	12
57 Vedligeholdelse, fangstredskaber	89	51	62	12	11
58 Vedligeholdelse, andre driftsaktiver	21	34	14	13	18
59 Forsikring, fartøj og redskaber m.v.	104	71	83	55	35
60 Andre forsikringer	4	7	4	7	12
61 Administration m.v.	98	50	85	53	44
64 Driftsmæssig brug af bil, telefon m.v.	26	20	20	20	12
65 Andre tjenesteydelser	83	135	34	104	52
66 Afskrivninger, fartøj, skrog m.m.	135	133	119	49	36
67 Afskrivninger, maskiner og spil	72	120	77	44	16
68 Afskrivninger, elektronisk udstyr	39	72	35	26	7
69 Afskrivninger, fangstredskaber	85	82	66	55	41
70 Afskrivninger, andre driftsaktiver	295	62	158	13	8
71 Lønudgift, ekskl. løn til ejer(e)	883	654	729	345	229
74 DRIFTSRESULTAT FØR RENTER	796	355	586	302	18

Tabel 9.2

Regioner Renter, investeringer, kapitalforskydninger og status

Regions. Net profit, investments, and changes in net capital

	Nord- jylland	Midt- jylland	Syd- danmark	Hovedstads- regionen	Region Sjælland
	1.000 kr. pr. virksomhed				
83 NETTORENTER	-541	-289	-403	-101	-84
84 Renteindtægter	76	10	36	9	7
85 Renteudgifter	617	299	438	109	91
80 DRIFTSRESULTAT	255	67	183	201	- 66
75 Beregnet vederlag til ejer(e)	368	374	344	350	343
76 Beregnet rentebelastning	712	398	644	243	122
77 Lønningsevne	967	612	670	404	126
	pct.				
78 Forrentningsprocent	2	0	2	-1	-11
	1.000 kr. pr. virksomhed				
91 INVESTERINGER	1 233	538	- 13	137	- 357
92 Fiskeriaktiver i alt	1 362	718	113	197	- 405
101 Finansielle aktiver	- 129	- 180	- 126	- 60	48
105 FINANSIERING AF INVESTERINGER ..	1 233	538	- 13	137	- 357
107 Fiskeribanken og Skibskreditfonden ..	-133	-144	-166	-65	-102
108 Fremmedfinansiering i øvrigt	715	606	47	127	-152
113 Afskrivning, fiskeriaktiver	627	469	455	188	108
115 Egenfinansiering i øvrigt	23	-394	-349	-117	-211
116 EGENKAPITAL, PRIMO	7 370	4 931	7 197	2 977	1 761
118 Nom. kapitalændringer, aktiver	- 16	12	9	- 6	15
123 Nom. kapitalændringer, gæld	302	184	135	972	141
125 Engangstilskud	0	0	0	0	0
126 Øvrige kapitalændringer	192	12	-93	-9	3
190 Indskud i fiskerivirksomheden	-316	-560	-383	-621	-322
131 EGENKAPITAL, ULTIMO	7 532	4 579	6 865	3 312	1 598
132 AKTIVER, ULTIMO	20 009	10 984	16 223	6 398	2 801
133 Fartøjer, skrog m.m.	4 097	2 836	3 723	925	763
134 Maskiner og spil	1 244	948	1 508	475	178
135 Elektronisk udstyr	402	201	324	173	50
136 Fangstredskaber	178	108	93	62	92
151 IOK - Individuelt omsættelige kvoter ..	7 534	2 502	8 042	1 159	38
152 FKA - Fartøjs kvote andele	4 717	3 248	1 637	3 234	1 363
153 Andre fiskerirettigheder	193	249	266	1	5
154 Andre driftsaktiver	159	102	164	57	59
140 Værdipapirer	177	466	116	27	3
141 Andre finansielle aktiver	1 307	325	349	285	251
142 PASSIVER, ULTIMO	20 009	10 984	16 223	6 398	2 801
143 Fiskeribanken og Skibskreditfonden ..	1 055	1 798	2 703	1 006	373
146 Anden gæld	11 421	4 599	6 645	2 073	828
147 Egenkapital	7 532	4 579	6 865	3 312	1 598

Tabel 10.1 **Alle familier**
Fiskerfamiliens økonomi

All families. Family income, consumption, and savings

	2004	2005	2006	2007	2008
201 Antal familier i populationen	1 020	958	757	729	658
202 Antal familier i stikprøven	259	258	238	219	226
INDKOMST, FORBRUG OG OPSPARING	-----1.000 kr. pr. familie-----				
210 Indtægt fra fiskerivirksomheden	208	356	366	210	117
211 Overskud, anden virksomhed	14	12	17	25	28
212 Lønindtægt, anden beskæftigelse, fiskeren ...	27	31	25	22	26
213 Lønindtægt, andre familiemedlemmer	118	114	120	132	119
214 Pension, dagpenge og børnefamilieydelse ...	24	21	28	33	30
215 Overskud, ejerbolig	23	30	33	15	30
216 Renteindtægter	6	16	12	14	12
217 Renteudgifter	30	30	40	48	45
230 LØBENDE INDKOMST	390	550	561	403	318
231 Personlige skatter	138	159	190	200	134
232 Privatforbrug	282	301	313	344	508
240 LØBENDE OPSPARING	-30	90	58	-142	-323
PRIVATE KAPITALÆNDRINGER					
250 Egenkapital primo	818	965	1 404	1 801	1 735
240 Løbende opsparing	-30	90	58	-142	-323
252 Udtræk fra fiskerivirksomheden	68	-21	29	177	395
253 Pensionsopsparing (-)	40	57	76	50	30
254 Andre private kapitalændringer	142	136	273	-24	-76
275 Egenkapital, ultimo	957	1113	1687	1 762	1 701
AKTIVER OG PASSIVER					
260 Aktiver, ultimo	1 609	1 776	2 556	2 638	2 623
261 Ejerbolig	885	944	1209	1260	1106
262 Andre materielle aktiver	384	406	491	665	786
263 Finansielle aktiver	340	426	856	712	732
270 Passiver, ultimo	1 609	1 776	2 556	2 638	2 623
271 Realkredit	434	455	532	555	594
272 Privat gæld i øvrigt	218	207	338	320	328
275 Egenkapital, ultimo	957	1 113	1 687	1 762	1 701
	-----pct.-----				
280 Gældsprocent, ultimo	41	37	34	33	35

Tabel 10.2

**Fartøjslængdegrupper¹
Fiskerfamiliens økonomi**

Vessel groups. Family income, consumption, and savings

	Længde af fartøjer i meter					
	Under 12	12,0 - 14,9	15,0 - 17,9	18,0 - 23,9	24,0 - 39,9	40,0 og over
201 Antal familier i populationen	231	152	85	71	40	13
202 Antal familier i stikprøven	57	49	31	37	25	9
INDKOMST, FORBRUG OG OPSPARING	1.000 kr. pr. familie					
210 Indtægt fra fiskerivirksomheden	91	110	95	132	286	725
211 Overskud, anden virksomhed	9	8	2	93	53	4
212 Lønindtægt, anden beskæftigelse, fiskeren	48	20	11	10	24	15
213 Lønindtægt, andre familiemedlemmer	111	96	117	163	125	138
214 Pension, dagpenge og børnefamilieydelse	31	19	30	32	20	6
215 Overskud, ejerbolig	23	32	37	41	33	25
216 Renteindtægter	9	7	13	21	9	70
217 Renteudgifter	35	42	49	74	46	71
230 LØBENDE INDKOMST	288	249	256	418	504	913
231 Personlige skatter	100	127	152	176	144	163
232 Privatforbrug	346	405	691	673	1 401	500
240 LØBENDE OPSPARING	-158	-283	-587	-431	-1 041	249
PRIVATE KAPITALÆNDRINGER						
250 Egenkapital primo	1 598	891	1 119	1 885	1 315	1 420
240 Løbende opsparing	-158	-283	-587	-431	-1 041	249
252 Udtræk fra fiskerivirksomheden	146	299	676	921	1 126	168
253 Pensionsopsparing (-)	16	19	36	53	78	53
254 Andre private kapitalændringer	-108	-30	-194	-23	38	-151
275 Egenkapital, ultimo	1 461	857	978	2 299	1 360	1 633
AKTIVER OG PASSIVER						
260 Aktiver, ultimo	2 087	1 632	1 953	3 729	2 375	3 227
261 Ejerbolig	959	986	1 124	1 485	1 187	1 312
262 Andre materielle aktiver	832	364	353	1 750	665	795
263 Finansielle aktiver	297	282	477	493	524	1 120
270 Passiver, ultimo	2 087	1 632	1 953	3 729	2 375	3 227
271 Realkredit	502	446	652	962	774	1 012
272 Privat gæld i øvrigt	125	329	323	468	241	581
275 Egenkapital, ultimo	1 461	857	978	2 299	1 360	1 633
	pct.					
280 Gældsprocent, ultimo	30	47	50	38	43	49

¹ Ekskl. hestereje- og muslingefiskeri.

Tabel 10.3

Regioner
Fiskerfamiliens økonomi

Regions. Family income, consumption, and savings

	Nord- jylland	Midt- jylland	Syd- danmark	Hovedstads- regionen	Region Sjælland
201 Antal familier i populationen	233	204	57	102	69
202 Antal familier i stikprøven	61	81	16	55	13
INDKOMST, FORBRUG OG OPSPARING	1.000 kr. pr. familie				
210 Indtægt fra fiskerivirksomheden	150	82	127	204	45
211 Overskud, anden virksomhed	7	45	6	14	11
212 Lønindtægt, anden beskæftigelse, fiskeren ..	31	14	1	29	23
213 Lønindtægt, andre familiemedlemmer	109	127	150	162	175
214 Pension, dagpenge og børnefamilieydelse ...	45	25	24	23	57
215 Overskud, ejerbolig	32	21	13	43	52
216 Renteindtægter	15	8	10	12	4
217 Renteudgifter	55	41	26	45	39
230 LØBENDE INDKOMST	335	280	304	443	327
231 Personlige skatter	116	158	144	169	102
232 Privatforbrug	500	437	403	885	334
240 LØBENDE OPSPARING	-282	-314	-243	-610	-109
PRIVATE KAPITALÆNDRINGER					
250 Egenkapital primo	1 041	1 374	851	1 652	950
240 Løbende opsparing	-282	-314	-243	-610	-109
252 Udtræk fra fiskerivirksomheden	357	441	294	641	239
253 Pensionsopsparing (-)	38	37	20	34	11
254 Andre private kapitalændringer	- 87	- 16	- 7	- 91	-173
275 Egenkapital, ultimo	992	1 448	875	1 557	896
AKTIVER OG PASSIVER					
260 Aktiver, ultimo	2 145	2 163	1 358	2 378	1 600
261 Ejerbolig	1 073	974	858	1 391	1 371
262 Andre materielle aktiver	503	660	187	776	89
263 Finansielle aktiver	569	529	313	211	140
270 Passiver, ultimo	2 145	2 163	1 358	2 378	1 600
271 Realkredit	638	495	316	680	630
272 Privat gæld i øvrigt	514	220	167	142	75
275 Egenkapital, ultimo	992	1 448	875	1 557	896
	pct.				
280 Gældsprocent, ultimo	54	33	36	35	44

Materialeudvælgelse og beregningsmetode

Statistikens enhed og afgrænsning

Statistikken omfatter dansk erhvervsfiskeri. Enheden er fiskeren/fiskerivirksomheden. I de tilfælde, hvor fiskeren eller virksomheden har flere fiskerfartøjer, der drives selvstændigt med hver sin besætning, er de enkelte fartøjer blevet afgrænset som selvstændige enheder.

Et fiskerfartøj indgår kun i én fiskerivirksomhed. Årsregnskabet omfatter den samlede drift af fartøjet uanset ejerforholdet, også ved såkaldte partrederier, hvor flere fiskere ejer fartøjet i fællesskab.

Hvis fartøjet ejes af flere fiskere beregnes arbejdslønnen til hver af ejerne individuelt, hvorefter kapitalaflønningen fordeles imellem dem i forhold til deres ejerandele. Hver fisker vil således få det samme kapitalafkast.

For at kunne behandle alle fiskeriregnskaber, personlige såvel som virksomhedsregnskaber, ens i statistikken er gennemført en principiel adskillelse af fiskeriregnskabet fra fiskerens privatøkonomi.

Af de i alt 267 regnskaber, der er grundlaget for årets statistik, er der 226 regnskaber med privatøkonomi. Da der kun er ét privatøkonomisk regnskab for hvert virksomhedsregnskab, og der også indgår regnskaber uden privatøkonomi, bliver populationen af fiskerfamilier lidt mindre end populationen af fiskerivirksomheder, hvilket fremgår af tabel 10.1-10.3 sammenlignet med de øvrige tabeller. Regnskaber uden privatøkonomi kan være regnskaber for fiskerivirksomheder/-rederier, der drives helt uafhængigt af ejernes privatøkonomiske forhold, eller regnskaber for de (ekstra) fartøjer, der indgår som selvstændige enheder efter opdeling af en virksomhed med flere fartøjer.

Populationen omfatter fiskerivirksomheder med en driftsmæssig aktiv periode på mindst seks måneder i det pågældende år samt en årsomsætning over et indeksreguleret minimum, som i 1995 blev fastlagt til 150.000 kr. Den indeksregulerede minimumsgrænse var i 2009 på 245.875 kr. De 757 fiskerivirksomheder, der lå over denne grænse, dækkede sammenlagt 98 pct. af fiskeriets samlede omsætning i 2009.

Gruppering af populationen

Fiskerivirksomhederne grupperes efter fartøjslængde og type. Der er 6 længdegrupper, inden for hvilke der opdeles på garn, snurrevod, trawl og kombinationsfartøjer. Hestereje- og muslingefiskeri holdes udenfor, idet disse fartøjer indgår separat i statistikken som specialfiskerier.

Tabel X Population og stikprøve fordelt på fartøjslængdegruppe og økonomisk størrelsesklasse. 2009

Fartøjs- længdegrupper		Årets landinger målt i SFV, mio. kr.						Alle virksom- heder
		0,25 - 0,59	0,6 - 1,49	1,5 - 2,49	2,5 - 4,99	5,0 - 9,99	10,0 +	
under 12 meter	Virksomheder	140	89	14	2	-	-	245
	Regnskaber	24	26	8	1	-	-	59
12 - 14,9 meter	Virksomheder	31	70	43	17	2	-	163
	Regnskaber	6	26	12	6	2	-	52
15 - 17,9 meter	Virksomheder	4	14	30	39	9	1	97
	Regnskaber	1	7	9	16	4	1	38
18 - 23,9 meter	Virksomheder	3	1	13	39	25	3	84
	Regnskaber	1	1	6	16	16	2	43
24 - 39,9 meter	Virksomheder	-	1	-	10	15	23	49
	Regnskaber	-	-	-	3	12	13	28
over 40 meter	Virksomheder	-	1	-	-	4	26	31
	Regnskaber	-	1	-	-	3	19	23
Specialfiskerier	Virksomheder	7	50	15	16	-	-	88
	Regnskaber	-	13	5	6	-	-	24
Alle fartøjsgrupper	Virksomheder	185	226	115	123	55	53	757
	Regnskaber	32	74	41	48	37	35	267

Tærskelniveauet for omsætning er som hidtil målt ved *standardfangstværdi* (SFV), der beregnes ved at vægte fangsten af hver art opgjort som hel fisk med gennemsnitsprisen for den pågældende art beregnet for de samlede danske landinger i den seneste 3-års periode.

Udvælgelse af stikprøven

Ved udvælgelsen stratificeres efter 24 fartøjsgrupper, idet de 6 længdegrupper og specialfiskerigruppen underopdeles efter fartøjstype samt økonomiske størrelsesklasser.

Den samlede stikprøve udgør 31 pct. af populationen. Udvalgsprocenten for de enkelte delpopulationer er fastlagt på baggrund af en beregnet optimal fordeling med henblik på bestemmelse af fiskeriets SFV. Udvælgelsesprocenterne er således stigende med stigende økonomisk størrelse af fiskerivirksomhederne, fordi antallet af virksomheder formindskes, samtidig med at spredningen på regnskabstallene øges.

Udarbejdelse af regnskabsstatistikken

Ved beregning af statistikens resultater tildeles det enkelte regnskab en individuel opregningsfaktor (vægt). Vægtene afspejler bl.a. den reciproke værdi af udvalgsandelen. Vægtningen sker i en beregningsalgoritme, der betegnes restriktiv mindste kvadraters regressionsmodel. I modellen specificeres en række restriktioner, som ønskes tilgodeset i resultaterne. Restriktionerne, der består af oplysninger om antallet af virksomheder og størrelsen af SFV i forskellige delpopulationer, er beregnet på grundlag af data fra Fiskeridirektoratet.

Beregning af kapitalværdien af fartøjets kvote andele (FKA)

Grundlaget for beregning af værdien af FKA rettighederne er de af Fiskeridirektoratet registrerede oplysninger om andele og årsmængder for danske fartøjer og puljer. For hver af de 26 FKA kvotebestande beregnes en skyggepris ved anvendelse af Fødevarerøkonomisk Instituts model¹ til analyse af indtjeningen i dansk fiskeri. Disse skyggepriser ganges på årsmængderne for et fartøj og sammenlægges til fartøjets FKA-værdi.

Skyggepriserne er beregnet som den marginale forøgelse af dækningsbidraget², som opstår, når et fartøjs fangst af den pågældende kvotebestand øges 1 kg pr. år. Dækningsbidraget beregnes for en periode på otte år og omregnes til nutidsværdi for regnskabsåret med en diskonteringsrate på 7 pct.

Der er store usikkerhedsmomenter i beregningen af skyggepriserne, både for så vidt angår udviklingen i priserne på fisk, omkostningerne, fiskebestandene og kvotefastlæggelsen. Derfor er de i modellen beregnede gennemsnitlige lang sigts skyggepriser justeret på baggrund af kendte vurderingspriser fra puljeselskaberne og drøftelser med fiskerirevisorer.

Opgørelsen af FKA værdierne for 2009 må derfor betegnes foreløbig. I 2009 er skyggepriserne modificeret ved at gange den modelberegnete pris med en "efterspørgselsfaktor". Der er kun anvendt fire faktorer:

1,25 * pris for torsk i Nordsøen og Skagerrak, og mørksej i alle farvande.

0,75 * pris for rødspætte i alle farvande.

0,50 * pris for dybvandshummer, dybvandsrejer, kuller, kulmule, pighvar og brisling.

1,00 * pris for øvrige arter.

Da 2009 er første år hvor værdien af FKA rettighederne er taget med i fiskeriaktiverne, er det ikke muligt at sammenligne med tal for tidligere år. Når statistikken for 2010 udarbejdes, vil de beregnede værdier for 2009 med stor sandsynlighed blive justeret på basis af de indhøstede erfaringer.

¹ Beregningsmodellen er beskrevet i Fødevarerøkonomisk Instituts Rapport nr. 120.

² Dækningsbidraget defineres som fangstværdien minus omkostninger til brændstof, is/proviant, landing og salg samt arbejdskraft.

Den samlede værdi af de registrerede FKA rettigheder 2009 beregnet ved justerede skyggepriserne er på 3.055 mio. kr. Ved brug af ikke justerede skyggepriser bliver værdien 733 mio. kr. højere, i alt 3.788 mio. kr.

Tabel XI viser en sammenstilling af værdien af alle FKA rettigheder beregnet ved opvejning af gennemsnitsværdierne fra regnskabsstikprøven med en beregning baseret på alle registrerede FKA fartøjer. Det ses, at totalopgørelsen baseret på regnskaberne er 17 pct. mindre end ved registeroptællingen. Det skyldes dels afgrænsningen af populationen for regnskabsstatistikken, dels at vægtningskriterierne for regnskaberne baseres på omsætning og ikke balanceposter. Den væsentligste årsag til afvigelsen skyldes imidlertid, at mange inaktive FKA fartøjer ikke indgår i regnskabspopulationen.

Tabel XI **FKA værdier for vægtede regnskaber og hele FKA registeret. 2009**

	Grupper af fartøjslængder i meter						Alle fartøjer
	Under 12	12,0 - 14,9	15,0 - 17,9	18,0 - 23,9	24,0 - 39,9	40 og derover	
	Mio. kr.						
Vægtede regnskaber	279,6	370,4	432,6	600,4	863,7	0,9	2 548,5
Alle registrerede	347,7	436,5	556,5	686,1	891,8	4,0	3 055,3
Afvigelse	-68,1	-66,0	-123,9	-85,6	-28,1	-3,1	-506,8
Afvigelse i pct.	20	15	22	12	3	78	17

Noter: I længdegrupperne indgår ikke regnskaber for hestereje- og muslingefiskere. Alle registrerede fartøjer omfatter også inaktive fartøjer, som er registreret i Fiskeridirektoratet med FKA rettigheder.

Kilde: Tabel 2.1 og 2.2 samt Fiskeridirektoratet.

Ordforklaring	Table translations
1 Antal virksomheder i populationen	Number of fishing firms in the population
2 Antal virksomheder i stikprøven	Number of fishing firms in the sample
3 Andel af virksomheder med fartøjer under 5 BT	Percentage of firms with vessels less than 5 GT
4 Andel af virksomheder med 1 fartøj på eller over 5 BT	Percentage of firms with 1 vessel of 5 GT or above
5 Andel af virksomheder med 2 el. flere fartøjer over 5 BT. Mange virksomheder har anskaffet supplerende fiskerirettigheder ved køb af ekstra fartøjer. Hvis de ekstra fartøjer ikke har været helt inaktive, kategoriseres virksomheden som havende 2 eller flere fartøjer, såfremt det ekstra fartøj ikke kan udskilles som en separat enhed.	Percentage with 2 or more vessels above 5 GT . Many fishing firms have acquired supplementary fish quotas by purchasing extra vessels. If these supplementary vessels have not been kept completely inactive the fishing firm would be categorized as having 2 or more vessels, if the extra vessel cannot be sorted out to form a separate unit.
6 Andel af virksomheder, tonnage under 50 BT	Percentage of firms with less than 50 GT
7 Andel af virksomheder, tonnage på 50-199 BT	Percentage of firms with 50-199 GT
8 Andel af virksomheder med 200 BT og derover	Percentage of firms with 200 GT and above
9 Andel med under 100 havdage pr. fartøj	Percentage with less than 100 days at sea
10 Andel med 100-149 havdage pr. fartøj	Percentage with 100-149 days at sea
11 Andel med 150-199 havdage pr. fartøj	Percentage with 150-199 days at sea
12 Andel med 200-249 havdage pr. fartøj	Percentage with 200-249 days at sea
13 Andel med 250 havdage og derover pr. fartøj	Percentage with 250 or more days at sea
14 Fiskeriaktiver, primo, 1.000 kr.	Fishery assets, beginning of year, 1000 DKK.
15 Samlet bruttotonnage for fartøjer på 5 BT og derover.	Total tonnage for vessels of 5 GT and above.
16 Forbrug af brændstof, 1000 liter let diesololie.	Fuel consumption, 1000 litre light diesel oil.
17 Antal havdage for fartøjer, optalt som sum af havdage for alle virksomhedens fartøjer på 5 BT eller derover.	Vessel days at sea accumulated number of days at sea for all the firm's vessels of 5 GT or more.
18 Andre aktivitetsdage for fartøjer, foruden vedligeholdelse og klargøring af fartøjet også eventuelle andre aktiviteter som søgning, redningsaktioner, udleje, transport eller lignende.	Other vessel activity days , besides maintenance and preparing for fishery also other types of activity e.g. search and rescue, hire out, transport or similar operations.
19 ARBEJDSDAGE I ALT = (20+21+22+23+24).	Labour input, total = (20+21+22+23+24).
20 Havdage, fiskeren/ejeren antal arbejdsdage på havet. Ejerens egen arbejdsindsats indgår ikke i den lønede beskæftigelse, idet ejerens "løn" udgøres af driftsresultat før renter fratrukket en skønnet kapitalafłønning (rentebelastning).	Days at sea, fisher/owner , number of working days at sea. The work performed by the owner is not a part of the paid labour input as the owner's remuneration is calculated by deducting an estimated capital interest from the operating profit.
21 Havdage, parthavere/medejere antal arbejdsdage på havet	Days at sea, partners/shareholders , number of working days at sea.
22 Havdage, hyret skipper antal arbejdsdage på havet.	Days at sea, hired skipper , number of working days at sea.

- 23 **Havdage, hyret besætning** antal arbejdsdage på havet.
Days at sea, hired crew, number of working days at sea.
- 24 **Arbejdsdage i øvrigt**, alt arbejde, der udføres på dage, hvor fartøjet ikke er på havet, fx i forbindelse med vedligeholdelse, klargøring eller administration.
Other working days, all work performed on days where the fishing vessel is not at sea, e.g. work on preparing for fishery, maintenance or administration.
- 25 **FISKERI I ALT**, landede mængder i tons omregnet til hel fisk (levende vægt) = (26+27+28+29+30+31+32)
TOTAL PRODUCTION in metric ton, calculated as live weight quantities = (26+27+28+29+30+31+32)
- 26 **Torsk** i tons
Atlantic cod in metric ton
- 27 **Rødspætte og tunge** i tons
European plaice and common sole in metric ton
- 28 **Sild og makrel** i tons
Atlantic herring and European mackerel in metric ton
- 29 **Dybvandshummer og -rejer** i tons
Norway lobster and Northern prawn in metric ton
- 30 **Blåmusling** i tons
Blue mussels in metric ton
- 31 **Anden fisk, krebs- og bløddyr** i tons
Other fish, crustaceans and molluscs in metric ton
- 32 **Industrifisk**, fisk, der er fanget med henblik på fremstilling af fiskemel, fiskeolie og lignende, i tons
Industrial fish, fish that has been caught for the purpose of producing fish meal, fish oil etc., in metric ton
- 33 **BRUTTOUDBYTTE**, værdi i 1.000 kr. = (34+35+...+43).
GROSS OUTPUT, value in 1,000 DKK. = (34+35+...+43).
- 34 **Torsk** i 1.000 kr.
Atlantic cod in 1,000 DKK.
- 35 **Rødspætte og tunge** i 1.000 kr.
European plaice and common sole in 1,000 DKK.
- 36 **Sild og makrel** i 1.000 kr.
Atlantic herring and mackerel in 1,000 DKK.
- 37 **Dybvandshummer og -rejer** i 1.000 kr.
Norway lobster and Northern prawn in 1,000 DKK.
- 38 **Blåmusling** i 1.000 kr.
Blue mussels in 1,000 DKK.
- 39 **Anden fisk, krebs- og bløddyr** i 1.000 kr.
Other fish, crustaceans and molluscs in 1,000 DKK.
- 40 **Industrifisk**, værdien af landingerne af industrifisk i 1.000 kr.
Industrial fish, value of the landings of industrial fish in 1,000 DKK.
- 41 **Andre fiskeriindtægter**, foruden efterbetalinger vedrørende tidligere år indgår også den del af fangsten ved evt. parfiskeri, der landes fra andre fartøjer, ligesom der fratrækkes den fangst, som det regnskabsførende fartøj lander for makkerfartøjet. Samlet kan beløbet således være enten positivt eller negativt.
Other fishery income includes additional payment from co-operative enterprises, and possible payment between partners in case of pair trawling. E.g. landings from other vessels can be added as well as landings by the accounting vessel of other vessels catch are deducted. Thus the total amount can be either positive or negative.
- 42 **Driftstilskud**, fx tilskud til forsøgsfiskeri, transportstøtte til fiskere hjemmehørende på ikke brofaste øer og lignende.
Subsidies, for instance subsidy to vessels participating in research fishery and transport subsidy to firms resident on isolated islands.
- 43 **Andre kilder**, sekundære fiskeriindtægter såsom udleje af fartøj, bjærgningsløn eller lignende.
Other sources include secondary (indirect) income like hire out of operative assets and salvage money.
- 44 **DRIFTSOMKOSTNINGER**
= (45)+(46)+(48+...+61)+(64+...+71)
COSTS = (45)+(46)+(48+...+61)+(64+...+71)
- 45 **Brændstof, olie**, samlede udgifter til brændstof (fratrullet bonus og rabatter) samt udgifter til smøreolie og øvrige energjudgifter som gas, el og brændstof til varebil.
Fuel and lubricants includes all expenses on fuel (deducted for bonus and discount) plus other expenses on energy e.g. gas and electricity (on the quay) and fuel for truck or van.
- 46 **Is, proviant/stores**, diverse forbrugsvarer.
Ice, provisions, stores various articles for consumption.
- 47 **Landings- og salgskosten**
= (48+49+ ... +52)
Landings and sales costs = (48+49+ ... +52)

- 48 **Mægler, bro- og havnepenge** indeholder også udgifter til lods og mægler ved landinger i udenlandske havne.
- 49 **Halleje, samlecentral og auktion**
- 50 **Emballage (kasseleje), køling og fragt**
- 51 **Losningsudgifter**, uspecificerede landingsomkostninger fx i forbindelse med landing af tankført fisk.
- 52 **P.O. tilsvær**, betaling til producentorganisationen i forbindelse med EU's mindsteprisordning.
- 53 **Leje af anlæg og udstyr** inklusive leasing af under 1 års varighed.
- 54 **Vedligeholdelse, fartøj, skrog m.m.**
- 55 **Vedligeholdelse, maskiner og spil**
- 56 **Vedligeholdelse, elektronisk udstyr**
- 57 **Vedligeholdelse, fangstredskaber**, kun reparation og klargøring. Den del af redskabsomkostningerne, som vedrører køb af nye redskaber, er opført som investeringer.
- 58 **Vedligeholdelse, andre driftsaktiver**. Andre driftsaktiver dækker bl.a. landbaserede fiskeriaktiver som redskabsskur, truck og varebil.
- 59 **Forsikring, fartøj og redskaber m.v.**
- 60 **Andre forsikringer** omfatter bl.a. forsikring af landbaserede anlæg, truck, varebil, ansvarsforsikring o. lign.
- 61 **Administration m.v.**, omkostninger til den løbende forvaltning, telefon, revision, sagførersalær m.m.
- 64 **Driftsmæssig brug af bil, telefon m.v.** Den andel af omkostningerne, der kan tilskrives erhvervmæssig brug.
- 65 **Andre tjenesteydelser**
- 66 **Afskrivninger, fartøj, skrog m.m.** Saldoafskrivning benyttes, dvs. der afskrives en fast procentsats af afskrivningsgrundlaget. Afskrivningssatsen fastlægges individuelt for den enkelte virksomhed under hensyntagen til de enkelte aktivers forventede levetid. For fartøj, skrog m.m. forventes en levetid på mellem 20 og 40 år.
- 67 **Afskrivninger, maskiner og spil**. Saldoafskrivning med forventet levetid på 10-15 år.
- 68 **Afskrivninger, elektronisk udstyr**. Saldoafskrivning med forventet levetid på 3-7 år.
- 69 **Afskrivninger, fangstredskaber**. Saldoafskrivning med forventet levetid 1-3 år.
- Brokerage and harbour dues** include also service by pilots and brokerage regarding landings in foreign harbours.
- Collecting, sorting and auctioneering**
- Packing, chilling and freight**
- Other landing costs**, unspecified landing costs used in particular for landing of fish kept in tanks.
- Market regulation fees**, paid by members of a producer organisation in line with EU market policy for fishery.
- Rent of plant and equipment** includes leasing of goods for a period less than a year.
- Maintenance, vessel, hull etc.**
- Maintenance, engines and winches**
- Maintenance, electronic equipment**
- Maintenance, fishing gear**, only costs on repair and preparing. The share of the cost on gear, which relates to purchase of new fishing gear has been entered as investments.
- Maintenance, other operative assets**. Other operative assets cover landward assets like buildings, trucks or other vehicles.
- Insurance, vessel, gear etc.**
- Other insurances** include for instance insurance of landward assets like building, truck or van, plus liability insurance.
- Administration costs**, e.g. costs on management, telephone, accounting, lawyer's fee etc.
- Use of private car, telephone etc.** The share of the cost, which is imputed by professional use of these facilities.
- Other services**
- Depreciations, vessel, hull etc.** The method is diminishing balance using a fixed percentage. The percentages are set individually for each firm and type of asset based on the expected lifetime. For vessel, hull etc. the lifetime is expected to be between 20 to 40 years.
- Depreciations, engines and winches**. Fixed percentages based on an expected lifetime of 10 to 15 years.
- Depreciations, electronic equipment**. Fixed percentages based on an expected lifetime of 3 to 7 years.
- Depreciations, fishing gear**. Fixed percentages based on an expected lifetime of 1 to 3 years.

- 70 Afskrivninger, andre driftsaktiver.** Saldofskrivning med forskellig afskrivningsats alt efter hvilket aktiv, der er tale om. Andre driftsaktiver dækker bl.a. landbaserede fiskeriaktiver som redskabsskur, truck og varebil.
- 71 Lønudgift, ekskl. løn til ejer(e).** Samlede omkostninger til lønnet arbejdskraft samt forsikringer, arbejdsgivers arbejdsmarkedsbidrag, ATP m.v. og naturallydelser til lønmodtagere. Fratrullet tilskud og refusion til lære- og praktikpladser eller ansættelse af langtidsledige.
- 74 DRIFTSRESULTAT FØR RENTER =** Bruttoudbytte (33) minus driftsomkostninger (44).
- 75 Beregnet vederlag til ejer(e).** Hvis der er flere aktive (medarbejdende) ejere fremgår lønnen/vederlaget af regnskabet, ellers beregnes dette ved antallet af arbejdstimer gange 230 kr. (for 2009). Arbejdsindsatsen er opgjort som antal havdage gange et individuelt skønnet gennemsnitlig antal arbejdstimer pr. havdag. Hertil lægges et skøn over det arbejde, fiskeren/ejeren udfører på dage, der ikke er havdage.
- 76 Beregnet rentebelastning** sat til 4 pct. af kapitalindsatsen opgjort som værdien af fiskeriaktiverne primo (14).
- 77 Lønningsevne** beregnet som driftsresultat før renter (74) plus lønudgift (71) minus beregnet rentebelastning (76).
- 78 Forrentningsprocent** beregnet som driftsresultat før renter (74) fratrukket beregnet vederlag til ejer(e) (75), i procent af fiskeriaktiverne primo (14).
- 79 Nettoudbytte,** driftsresultat før renter (74) fratrukket beregnet vederlag til ejer(e) (75).
- 80 DRIFTSRESULTAT, fra fiskeriet efter indregning af nettorenter for fiskerivirksomheden (74+83).**
- 83 NETTORENTER = (84)-(85).**
- 84 Renteindtægter,** renteindtægter og aktieudbytte vedr. fiskerivirksomheden.
- 85 Renteudgifter,** renteudgifter vedr. fiskerivirksomheden.
- 91 INVESTERINGER,** samlede investeringer i fiskerivirksomheden.
- 92 Fiskeriaktiver i alt,** investeringer = (93+94+95+96+97)
- 93 Fartøj, skrog m.m., investeringer**
- Depreciations, other operative assets.** Diminishing balance using percentages depending on type of asset. Other operative assets cover landward assets like buildings, trucks or other vehicles.
- Wage expenses, excl. wage to owner(s)** include wages, social expenses and payment in kind to employees. Deducted for subsidy and repayment, for trainees and apprentices and for employing long-term unemployed.
- OPERATING PROFIT, =** Gross output (33) minus costs (44).
- Remuneration to the owners.** If more than one owner is active (working) the wages present in the accounts are used, otherwise the remuneration are calculated as number of working hours times 230 DKK (for 2009). Labour input is counted as number of days at sea multiplied by an individually estimated average number of hours worked per day at sea. To this amount is added an estimated number of hours worked by the fisherman on other days.
- Calculated interest** fixed at 4 per cent of capital input, measured as total fishery assets at the beginning of the year (14).
- Labour income** calculated as operating profit (74) plus wage expenses (71) minus calculated interest (76).
- Rate of return** calculated as operating profit (74) deducted by owners remuneration (75), as a percentage of fishery assets at the beginning of the year (14).
- Net output,** operating profit (74) minus remuneration to the owners (75).
- NET PROFIT, fishery =** Operating profit plus net interest (74+83).
- INTEREST, NET = (84)-(85).**
- Interest income,** the fishing firm's interest income and dividends.
- Interest expenditure,** the fishing firm's interest expenditures.
- INVESTMENTS,** total investment in the fishing firm.
- Fishery assets, investments**
= (93+94+95+96+97)
- Vessel, hull etc., investments**

94	Maskiner og spil , investeringer	Engines and winches , investments
95	Elektronisk udstyr , investeringer	Electronic equipment , investments
96	Fangstredskaber , investeringer	Fishing gear , investments
97	Andre driftsaktiver , investeringer i landbaserede fiskeriaktiver fx redskabsskur, truck og varebil samt fiskerirettigheder. Fra 2007 indgår i stigende grad tilkøbte fartøjskvote andele.	Other operative assets , investments in land based assets like building, truck or van and fishing rights. From 2007 fish quotas become the main part of this post for the large vessels.
101	Finansielle aktiver = (102+103).	Financial assets = (102+103).
102	Værdipapirer , fiskerivirksomhedens investeringer i værdipapirer.	Securities , investments by the fishing firm.
103	Andre finansielle aktiver , fx fiskerivirksomhedens henlæggelser i driftsfond.	Other financial assets , investments by the fishing firm.
105	FINANSIERING AF INVESTERINGERNE = (106+112)	INVESTMENT FINANCING = (106+112)
106	FREMMEFINANSIERING = (107+108).	FINANCING, TOTAL = (107+108).
107	Fiskeribanken og Skibskreditfonden	Fishery Bank and Ship fund loans
108	Fremmedfinansiering i øvrigt , anden låntagning i virksomheden samt virksomhedens realkreditlån.	Other financing , other loans, nominal changes.
112	EGENFINANSIERING = (113+115).	INTERNAL FINANCING = (113+115).
113	Afskrivning, fiskeriaktiver	Depreciation, fishery assets
115	Egenfinansiering i øvrigt , ejernes indskud i fiskerivirksomheden (190), engangstilskud (125) samt andre engangsposter (127).	Other internal financing , capital contribution from the owners (190) plus one-off subsidies (125) plus other one-off entries (127).
116	EGENKAPITAL, PRIMO , for fiskerivirksomheden.	NET CAPITAL, beginning of year , the fishing firm.
117	NOMINELLE KAPITALÆNDRINGER = (118+123).	NOMINAL CAPITAL CHANGES = (118+123).
118	Nominelle kapitalændringer på aktiver , ændringer i aktivernes værdi som følge af prisudviklingen = (119+122).	Nominal capital changes on assets , changes in value due to price changes = (119+122).
119	Fiskeriaktiver , konjunkturafhængige ændringer i aktivernes værdi.	Fishery assets , changes in value of assets due to price changes.
122	Finansielle aktiver , forskydninger på grund af kursændringer, kursgevinst/tab ved udtrækning af værdipapirer samt i forbindelse med køb og salg af værdipapirer i virksomheden.	Financial assets , changes in the market value of securities, gains on bonds drawn, and gains and losses from buying and selling securities during the year.
123	Nominelle kapitalændringer på gæld , kapitalændringer på gæld forårsaget af kursændringer.	Nominal changes on debt capital , changes caused by changes in bond prices.

124	ANDRE KAPITALÆNDRINGER = (125+126).	OTHER CAPITAL CHANGES = (125+126).
125	Engangstilskud , fx moderniseringstilskud.	One-off subsidies , e.g. subsidies to modernize the vessel.
126	Øvrige kapitalændringer = (127+ 130).	Further capital changes = (127+ 130).
127	Andre engangsposter omfatter fx engangsposter som arv og gave, bøder, erstatninger, låneomkostninger og selskabsskat.	One-off entries include legacies and gifts, compensation from insurances, loan expenses and corporate taxation.
130	Akkord på gæld , gældseftergivelse fra kreditorer.	Remission of debt , cancellation of debts by creditors.
131	EGENKAPITAL, ULTIMO , fiskerivirksomhedens aktiver minus gæld ved slutningen af regnskabsåret. Egenkapital ultimo kan beregnes ved egenkapital primo (116) plus ejernes indskud i fiskerivirksomheden (190) plus kapitalændringer (117+124).	NET CAPITAL, END OF YEAR = Assets minus debts. Net capital at the end of the year is determined by net capital at the beginning of the year (116) plus capital contribution from the owners (190) plus changes on capital (117+124).
132	AKTIVER I ALT, ULTIMO , værdi af de samlede aktiver i fiskerivirksomheden ved slutningen af regnskabsåret. = (133+134+135+136+137+140+141).	ASSETS, TOTAL, END OF YEAR , value of all commercial assets = (133+134+135+136+137+140+141).
133	Fartøjer, skrog m.m. , værdien af fiskeriaktiverne er ansat til genanskaffelsesværdien. Såfremt der ikke har foreligget en driftsmæssig saldo fra tidligere år, er værdiansættelsen sket med støtte i forsikringssummen, evt. korrigeret for prisudvikling, investeringer og driftsmæssige afskrivninger fra vurderingstidspunkt til statutidspunkt.	Vessel, hull, etc. , the value of the fishing vessels are assessed to replacement value. If there was no balance to bring forward from the year before, the assessment has been based on insurance value, adjusted for price increases, new investments and depreciation from the time of evaluation to the time of balance.
134	Maskiner og spil	Engines and winches
135	Elektronisk udstyr	Electronic equipment
136	Fangstredskaber . For at kunne opgøre redskabsbeholdningen aktiveres ethvert køb af nye redskaber uanset redskabernes holdbarhed. Den hurtige nedslidning for mange redskaber afspejles ved høje afskrivnings satser.	Fishing gear . In order to asset the value of the gear stock all purchase of new gear are added to investments. The fast wearing-out of gear is reflected in the high percentage of depreciation.
137	Andre driftsaktiver dækker landbaserede fiskeriaktiver fx redskabsskur, truck og varebil samt fiskerirettigheder (IOK).	Other operative assets include landwards assets like building, truck or van and fishing rights (ITQ).
140	Værdipapirer , for fiskerivirksomheden.	Securities , the fishing firm.
141	Andre finansielle aktiver , for fiskerivirksomheden.	Other financial assets , the fishing firm.
142	PASSIVER I ALT, ULTIMO = (143+144+146+147).	TOTAL LIABILITIES, END OF YEAR = (143+144+146+147).
143	Fiskeribanken og Skibskreditfonden . Opgjort som kontantværdi under hensyntagen til de officielle obligationskurser ultimo året.	Fishery Bank and Ship fund loans has been assessed as cash value according to the official bond prices at the end of the year.
146	Anden gæld , for fiskerivirksomheden, fx kassekredit og anden bankgæld.	Other liabilities , for the fishing firm, e.g. bank loans.

- 147 Egenkapital, ultimo.** Fiskerivirksomhedens aktiver minus gæld ved slutningen af regnskabsåret
 $= ((132)-(143+146)).$
- 148 Gældsprocent, ultimo.** Gælden i procent af aktiverne ved årets slutning
 $= ((143+146)/(132))*100$
- 151 IOK rettigheder.** Værdien af virksomhedens individuelt omsættelige kvoter (IOK), dvs. kvoter på de fiskebestande, som er reguleret ved IOK.
- 152 FKA rettigheder.** Værdien af virksomhedens rettigheder til fiskeri på fiskebestande, som er reguleret ved fartøjs kvote andele (FKA).
- 153 Andre fiskerirettigheder.** Værdien af virksomhedens øvrige rettigheder, for eksempel uudnyttede havdage og kapacitetsrettigheder (GT eller KW), eller adgang til specifikke fiskerier.
- 154 Andre driftsaktiver** dækker landbaserede fiskeraktiver fx redskabsskur, truck og varebil m.m.
- 190 Indskud i fiskerivirksomheden,** ejernes nettoindskud (eller udtræk, hvis negativt) i fiskerivirksomheden.
- Net capital, end of year.** Assets minus debts
 $= ((132)-(143+146)).$
- Rate of debts, end of year.** Debts as a percentage of total assets at the end of the year
 $= ((143+146)/(132))*100$
- ITQ Individual transferable quotas,** value of the fishing firm's rights to fish on fishing stocks that are regulated by ITQ.
- FKA Vessel Quota Shares,** value of the fishing firm's rights to fish on fishing stocks that are managed by individual vessel quota shares FKA.
- Other fishing rights.** Value of other capitalized rights to fishery, for instance unused capacity (GT or KW) or fishing days, and access to specific fisheries.
- Other operative assets** include landwards assets like building, truck or van.
- Capital contribution,** the owner's net capital input in the fishing firm. When negative withdrawal of capital to family support.

Fiskerfamiliens økonomi:

- 201 Antal familier i populationen,** kan være mindre end antal fiskerivirksomheder, da regnskabsstatistikken også inddrager regnskaber uden privatøkonomi, jf. afsnittet materialeudvælgelse og beregningsmetode.
- 202 Antal familier i stikprøven,** kan være mindre end antal fiskerivirksomheder, jf. afsnittet materialeudvælgelse og beregningsmetode.
- 210 Indtægt fra fiskerivirksomheden.** Fiskerens andel af driftsresultatet.
- 211 Overskud, anden virksomhed**
- 212 Lønindtægt, anden beskæftigelse, fiskeren,** løn eller honorar for anden beskæftigelse.
- 213 Lønindtægt, andre familiemedlemmer**
- 214 Pension, dagpenge og børnefamilieydelse.**
- 215 Overskud, ejerbolig,** lejeværdi for boligen (beregnet som 5 pct. af ejendomsværdien) fratrukket udgifter til vedligeholdelse, forsikringer og ejendomsskat.
- 216 Renteindtægter,** private herunder andre erhvervs-mæssige renteindtægter, som ikke vedrører fiskerivirksomheden, aktieudbytter samt overskud fra anparter.
- Family income**
- Number of families in the population** may be smaller than the population for the fishing firm in the same stratum because the account statistics also allows for accounts without figures for the private economy.
- Number of families in the sample,** see note 201.
- Income from the fishing firm.** The fisherman's share of the net profit (80).
- Profit from other enterprises**
- Wages and salaries, for the fisherman** from other enterprises.
- Wages income, other family members**
- Pension, unemployment benefit and child allowance.**
- Profit, dwelling** calculated as a rental value (estimated as 5 per cent of property value) less the total costs on maintenance, insurance and property taxes.
- Interest income,** private interest income, dividends and profit from shareholdings.

217	Renteudgifter , private inklusiv pantebreve og andre erhvervsmæssige renteudgifter, som ikke vedrører fiskerivirksomheden.	Interest expenditure , private interest expenditures including mortgage interest.
230	LØBENDE INDKOMST = Driftsresultat (210) plus anden indtægt (211+212+213+214), overskud af ejerbolig (215), private nettorenteindtægter (216-217).	CURRENT INCOME = operating profit (210) plus other income (211+212+213+214), profit from dwelling (215) and private net interest income (216-217).
231	Personlige skatter , årets betalte skatter inklusive arbejdsmarkedsbidrag.	Personal tax , paid income tax incl. labour market contributions.
232	Privatforbrug inklusive boligudgifter, personlige forsikringer og privat andel af bil omkostninger.	Private consumption includes rental value of dwelling, personal insurances and private share of car costs.
240	LØBENDE OPSPARING = løbende indkomst (230) fratrukket personlige skatter (231) og privatforbrug (232).	SAVINGS = current income (230) minus personal tax (231) and private consumption (232).
250	Egenkapital primo , fiskerfamiliens private egenkapital eksklusiv fiskerivirksomheden.	Net capital, beginning of year , the fisherman's private net capital excl. the fishing firm.
252	Udtræk fra fiskerivirksomheden . Fiskerens andel af kapitaloverførslen mellem virksomheden og dens ejere (190).	Withdrawal from the fishing firm . The fisherman's share of the capital transferred between the fishing firm and the owners (190).
253	Pensionsopsparing , både ejer og evt. ægtefælle.	Savings for retirement for both fisherman and spouse.
254	Andre private kapitalændringer . Engangstilskud, andre engangsposter, låneomkostninger, akkord på gæld.	Other private capital changes , one-off subsidies, one-off entries, loan expenses and remission of debt.
260	Aktiver , fiskerfamiliens private aktiver ultimo.	Assets , private assets owned by the family excluding assets in the fishing firm.
261	Ejerbolig , værdi af boligen ultimo året ved den offentlige vurdering.	Dwelling , value of habitation by public assessment of real estate, end of year.
262	Andre materielle aktiver fx sommerhuse og andre private aktiver samt aktiver vedrørende andre erhverv.	Other physical assets include holiday cottages and other private assets plus assets in other enterprises.
263	Finansielle aktiver , private finansielle aktiver inklusive værdipapirer.	Financial assets , private financial assets incl. securities.
270	Passiver , fiskerfamiliens private passiver.	Liabilities , for the family excluding liabilities in the fishing firm.
271	Realkredit , privat realkredit ultimo.	Credit institute loans , private, end of year.
272	Privat gæld i øvrigt	Other private debt
275	Egenkapital, ultimo , fiskerfamiliens private egenkapital eksklusiv fiskerivirksomheden.	Net capital, end of year , the fisherman's private net capital excl. the fishing firm.
280	Gældsprocent, ultimo . Gælden i procent af aktiverne ved årets slutning = $((271+272)/(260)) * 100$	Rate of debts, end of year . Debts as a percentage of total assets at the end of the year = $((271+272)/(260)) * 100$

English abstract: Danish fishery 2009

Net profit from fisheries decreased by 40 per cent to DKK 147,000 per firm in 2009, as a result of a 9 per cent fall in gross output, 8 per cent reduction in costs together with a 5 per cent increase in interest expenditure. Net profit is defined as the profit after interest payment and should cover salaries to the owners and the return on net capital.

Gross output became DKK 2.8 million per firm, which was DKK 285,000 less than last year, when the number of firms was 6 per cent higher. More than 96 per cent of gross output came from the value of the landings. Other fishery income (sale of fish quotas, leasing out vessels or equipment) decreased by 16 per cent to DKK 100,000 per fishing firm.

Fuel cost decreased by 29 per cent due to lower price on fuel. Repair and maintenance increased by 3 per cent, administration costs was the same as last year, and other costs fell. Landings- and sales costs fell 2 per cent. Labour costs decreased 7 per cent. (cf. table 1.2).

The account statistics for fishery is presented for vessel groups based on the overall length of the vessel. Within each length group the firms are grouped by type of fishery.

Vessel length groups, numbers of vessels, share of the population, gross output per vessel and share of total gross output. 2009

Groups of vessels	Vessel length group	Number of vessels	Share of the population by number of vessels (%)	Gross output in DKK 1000 per vessel	Share of total gross output 2009 (%)
Small vessels	Under 12 m	245	32	558	7
Small vessels	12-14.9 m	163	22	1 195	9
Small vessels	15-17.9 m	97	13	2 245	10
Medium vessels	18-23.9 m	86	11	3 715	15
Large vessels	24-39.9 m	49	6	8 913	21
Large vessels	Over 40 m	29	4	24 445	33
Special fisheries		88	12	1 221	5
All vessels		757	100	2 803	100

The account statistics have been compiled on basis of accounts from 267 fishing firms, corresponding to 35 per cent of the Danish fishing firms, with a total output from the fishery in 2009 of at least DKK 245,875 measured in Standard Catch Value (SCV). The sample represents 97 per cent of total output of the sector and gives full coverage of the Danish fishery.

Additional statistical data can be found on Statistics Denmark's website www.statbank.dk.

Revisionsfirmaer, der har bidraget med 2 eller flere regnskaber:

Døssing & Partnere I/S, Hillerød

Centrum Revision I/S, Rønne

Bornholms Forvaltning ApS, Nexø

Svaneke Revision, Svaneke

Fiskernes Forvaltning, Hasle

SR Revision A/S, Store Heddinge

Øernes Revision A/S, Stege

AC Revision, Nakskov

Revisionsfirmaet Hartvig & Aalund, Rudkøbing

Deloitte, Esbjerg

Revision Vestkysten ApS, Esbjerg

A.W. Regnskab ApS, Hvide Sande

Revisionsfirmaet Chr. Knudsen, Hvide Sande

Thorsminde Revisionskontor, Ulfborg

Pricewaterhouse Coopers, Vejle

Vestjysk Revision, Thyborøn

Revisionsfirmaet Erik Bonde, Thyborøn

M.C. Revision A/S, Thyborøn

REVIKON - Revisionskontoret I/S, Thisted

Brandt & Sigsten Pedersen, Hanstholm

Revision Limfjord, Thyholm

Revision Limfjord, Roslev

Havnens Regnskabskontor, Grenå

Revisions Gruppen, Grenå

Kvist & Jensen, Grenå

Revisionsfirmaet Honum & Dyg A/S, Sæby

BDO, Hjørring

BDO, Hirtshals

Jydsk Revisionsinstitut, Hirtshals

Revisionsfirmaet Martin Engbjerg, Fr.havn

Beierholm, Frederikshavn

BDO, Frederikshavn

Revisionsfirmaet Steen Andersen, Skagen