

Regnskabsstatistik for fiskeri 2010



DANMARKS
STATISTIK

Regnskabsstatistik for fiskeri

2010

Account Statistics
for Fishery 2010



DANMARKS
STATISTIK

Regnskabsstatistik for fiskeri 2010

Udgivet af Danmarks Statistik

Februar 2012

Oplag: 60

Foto forside: Imageselect

Printet hos ParitasDigitalService

Papir-udgave

Pris 70 kr.

Kan købes på www.schultzboghandel.dk/

distribution@rosendahls-schultzgrafisk.dk

Tlf. 43 22 73 00

ISBN 978-87-501-1985-2

ISSN 1904-0709

Pdf-udgave

Kan hentes gratis på www.dst.dk/Publ/RegnStatFiskeri

ISBN 978-87-501-1986-9

ISSN 1904-0717

Adresser:

Danmarks Statistik

Sejrøgade 11

2100 København Ø

Tlf. 39 17 39 17

E-post: dst@dst.dk

www.dst.dk

Signaturforklaring

- Nul

0 Mindre end 0,5 af den anvendte enhed

0,0 Mindre end 0,05 af den anvendte enhed

• Tal kan efter sagens natur ikke forekomme

.. Oplysning for usikker, giver ingen mening eller udeladt af diskretionshensyn

... Oplysning foreligger ikke

| Vandret eller lodret streg markerer databrud i en tidsserie.

Oplysningerne fra før og efter databruddet er ikke fuldt sammenlignelige

Som følge af afrunding kan summen af tallene i tabellerne afvige fra totalen

Symbols

- Nil

0 Less than 0,5 than the final digit show

0,0 Less than 0,05 than the final digit show

• Not applicable

.. Available information not conclusive or not disclosable

... Data not available

| Horizontal or vertical line indicates break in series,

which means that data before and after break in series are not fully comparable

Due to rounding, the figures given for individual items do not necessarily add up to the corresponding totals shown.

© Danmarks Statistik 2012

Du er velkommen til at citere fra denne publikation.

Angiv dog kilde i overensstemmelse med god skik.

Det er tilladt at kopiere publikationen til privat brug.

Enhver anden form for hel eller delvis gengivelse eller mangfoldiggørelse af denne publikation

er forbudt uden skriftligt samtykke fra Danmarks Statistik. Kontakt os gerne, hvis du er i tvivl.

Når en institution har indgået en kopieringsaftale med COPY-DAN,
har den ret til - inden for aftalens rammer - at kopiere fra publikationen.

Forord

Den foreliggende regnskabsstatistik, der vedrører kalenderåret 2010, er udarbejdet på grundlag af oplysninger fra 259 fiskerivirksomheder udvalgt fra en population, der dækker 98 pct. af sektorens omsætning.

Regnskabsstatistikken er grupperet efter fartøjslængde og -type. Denne gruppering anvendes også i det fælles grundlag for dataindsamling for fiskeriet i EU. Som supplement til regnskabsstatistikken indgår et afsnit om de fiskerivirksomheder, der står for de resterende 2 pct. af omsætningen i fiskeriet.

I regnskaberne for 2009 og 2010 er tilføjet beregnede værdier af de fartøjskvoteandele (FKA), som fiskerne fik tildelt i 2007. Beregningerne er gennemført i samarbejde med Fødevarerøkonomisk Institut, hvor Jesper Levring Andersen har stået for modelarbejdet. I statistikken anvendes modelberegnete skyggepriser til værdiansættelse af de i Naturerhvervstyrelsen registrerede individuelle fartøjskvoter. Imidlertid er problemerne ved bearbejdningen af løbende kvotehandler til faste balanceposter ikke endeligt afklaret, hvorfor de beregnede FKA værdier indtil videre er foreløbige.

I tilknytning til statistikken behandler en fiskeriøkonomisk arbejdsgruppe aktuelle regnskabsmæssige emner. Gruppen bringes herved en tak for dens medvirken, ligesom der rettes en tak til de fiskere, der har stillet deres regnskab til rådighed, og til de revisorer, der har stået for indberetning.

Statistikken er udarbejdet i Danmarks Statistiks kontor for Fødevarerhverv af specialkonsulent Kim Normark Andersen. Der er adgang til de publicerede regnskabsdata via statistikbanken. Detaljerede tabeller findes på

<http://www.dst.dk/da/Statistik/emner/fiskeri-og-akvakultur.aspx>

Danmarks Statistik, januar 2012

Jan Plovsing / Henrik Bolding Pedersen

Preface

The account statistics for fishery is based on a sample of 259 accounts from fishing firms and fishermen for the calendar year 2010. The sample represents a total population of 700 fishing firms which covers 97 per cent of the Danish fishery.

The statistics are calculated for segments of fishing firms, which have been grouped by length and type of fishing vessels. The same type of segmentation is used in the collection of data for fishery in the European Union.

The accounts for 2009 and 2010 includes estimated values of the individual vessel quota shares (FKA) that has been given to Danish fishing vessels in 2007. The calculations have been performed in collaboration with (FOI) The Danish Institute of Food and Resource Economics. The imputed values of FKA are preliminary, because there are still some unsolved problems in the calculations of the individual quota shares at the beginning and end of year from the registered quota trade data.

Statistics Denmark, January 2012

Jan Plovsing / Henrik Bolding Pedersen

Indholdsfortegnelse

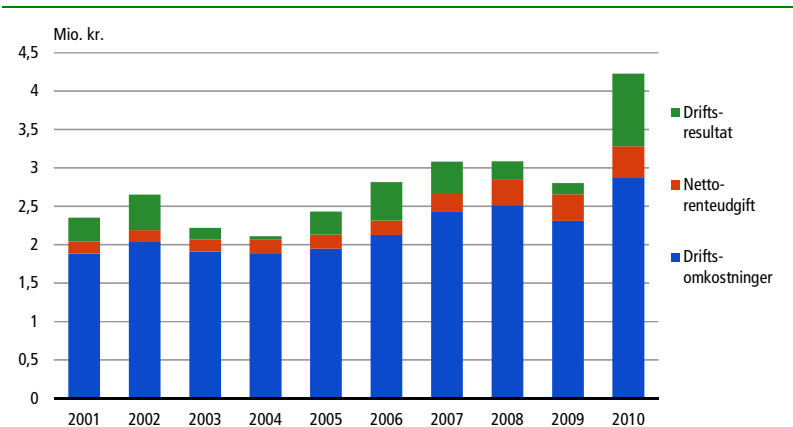
Fiskeriets driftsresultat 2010	7
Bruttoudbytte	7
Arbejds- og kapitalindsats	9
Driftsomkostninger	10
Fartøjsgruppering i statistikken	11
Små og mindre fartøjer	11
Mellemstore fartøjer	13
Store fartøjer	13
Specialfiskerier	14
Renter, investering og kapital	16
Renter	16
Investering og kapital	16
Aktiver og passiver	17
Regioner	18
Nordjylland	18
Midtjylland	18
Region Syddanmark	18
Hovedstadsregionen	19
Region Sjælland	19
Fiskerfamiliens økonomi 2010	20
Forbrug og opsparing	20
Private aktiver og passiver	20
Bierhvervs- og deltidsfiskeri	21
Tabelfortegnelse	23
Materialeudvælgelse og beregningsmetode	47
Ordforklaring	51
Table translations	51
Fiskerfamiliens økonomi:	57
Family income	57
English abstract: Danish fishery 2010	59
Revisionsfirmaer, der har bidraget med 2 eller flere regnskaber:	60

Fiskeriets driftsresultat 2010

Driftsresultat på 949.000 kr. pr. virksomhed

Fiskeriets driftsresultat blev på 949.000 kr. pr. virksomhed i 2010. Det er mere end summen af driftsresultaterne for de tre foregående år og er således en klar forbedring af resultatet i det seneste årti. Resultatet fremkommer ved en stigning i bruttoudbyttet på 51 pct., ledsaget af en 24 pct. forøgelse af driftsomkostningerne samt en 18 pct. stigning i nettorenteudgifterne, der udgjorde 408.000 kr. pr. virksomhed.

Figur 1. **Bruttoudbytte pr. virksomhed fordelt på driftsomkostninger, netto-
renteudgift og driftsresultat 2001-2010**



Kilde: Tabel 1.2

De høje renteudgifter, som især findes i gruppen af store fartøjer, skyldes finansiering af opkøb af fiskekvoter med tilhørende fartøjer (som oplægges). Denne oplægning har medført, at fiskeriet er blevet koncentreret på færre fartøjer. Der er nu 700 fartøjer i populationen mod 1.091 før det nye fiskerireguleringsystem, hvor fiskekvoterne fordeles på de enkelte fartøjer, blev indført fra starten af 2007.

Bruttoudbytte

Bruttoudbyttet på 4,2 mio. kr.

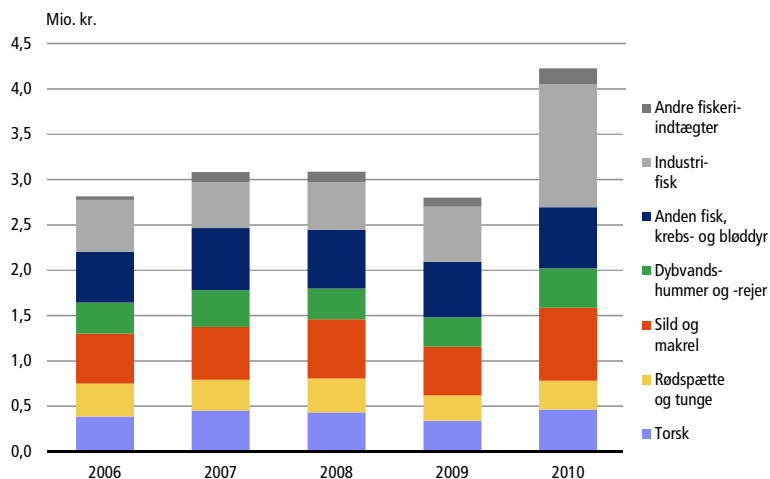
Bruttoudbyttet blev på 4,2 mio. kr. pr. virksomhed, hvilket er 1,4 mio. kr. mere end året før, hvor antallet af virksomheder var 8 pct. større.

Værdien af landingerne af fisk, krebs- og bløddyr udgjorde 95,9 pct. af bruttoudbyttet, hvortil kommer andre fiskeriindtægter (fx salg af fiskekvoter) og andre kilder (fx vagtjeneste ved marine anlæg, bjærgning m.v.) på tilsammen 174.000 kr. pr. virksomhed.

32 pct. af bruttoudbyttet fra industrifisk

Industrifisken udgjorde 32 pct. af det samlede bruttoudbytte. Værdien af industrilandingerne blev 1,4 mio. kr. pr. virksomhed i 2010, hvilket er en stigning på 124 pct. i forhold til året før. Prisen på industrifisk steg med 75 pct., samtidig med at de landede mængder af industrifisk steg 45 pct. for gennemsnitsfartøjet.

Figur 2. Bruttoudbytte pr. virksomhed fordelt på artsgrupper. 2006-2010



Kilde: Tabel 1.2

Med en andel på 19 pct. af bruttoudbyttet var sild og makrel vigtigste fiskeartsgruppe i konsumfiskeriet. Torsk udgjorde 11 pct. og dybvandshummer og -rejer 10 pct. tilsammen. Rødspætte og tunge stod for 7,5 pct. af bruttoudbyttet for gennemsnitsfartøjet, jf. tabel 1.2.

Tabel 1 Gennemsnitspriser for udvalgte fiskearter 2006-2010

	2006	2007	2008	2009	2010	Stigning 2009-2010
	kr. pr. kilo hel fisk					pct.
Torsk	15,54	17,67	16,93	12,56	12,99	3
Rødspætte	13,88	13,85	12,77	9,45	9,03	-4
Tunge	90,47	94,94	80,19	71,85	83,69	16
Dybvandshummer	75,27	73,66	56,48	43,70	55,87	28
Sild	2,73	2,62	2,73	2,77	3,05	10
Makrel	8,80	7,64	9,73	6,70	8,21	23
Industrifisk	1,06	1,20	0,98	0,89	1,56	75

Kilde: Fiskeridirektoratet

Foruden den markante prisstigning på industrifisk var der prisstigninger på alle betydende konsumarter på nær rødspætte. For rødspætte blev omsætningen dog holdt oppe ved stigende landinger. Det samlede bruttoudbytte fra konsumfisk steg ifølge Fiskeridirektoratets officielle statistik med 25 pct. i forhold til året før.

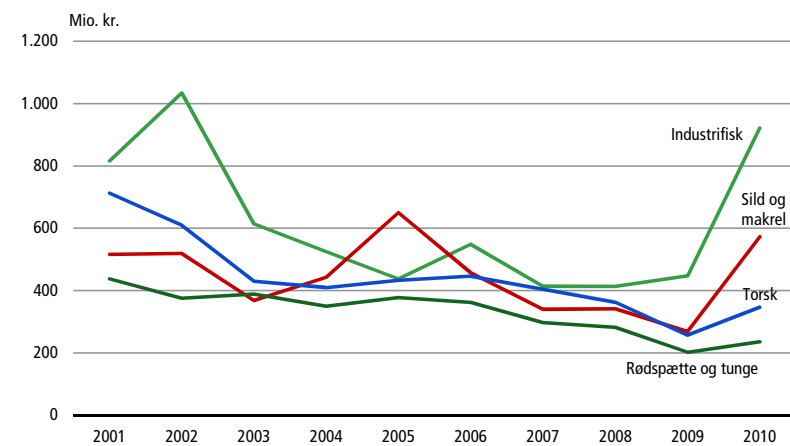
Større udbytte af sild og makrel

Prisstigning på sild og især makrel samt øgede landinger bevirkede, at bruttoudbyttet fra sild og makrel steg 50 pct. til 805.000 kr. pr. fartøj. Af de 40-50 fartøjer som fisker sild er det kun 11, der har fangstkvoter på makrel. Det er især makrelfiskerne, som har forøget udbyttet, da landingsværdien af makrel blev mere end fordoblet fra 2009 til 2010, jf. den officielle landingsstatistik fra Fiskeridirektoratet.

36 pct. stigning i
bruttoudbyttet
af torsk

Hvor det kun er få virksomheder, som lander sild og makrel, er det ca. 80 pct. af fiskerivirksomhederne som lander torsk. I 2009 var der et kraftigt fald i bruttoudbyttet af torsk som følge af prisfald, men i 2010 har forøgede landinger knækket kurven. Bruttoudbyttet af torsk blev på 464.000 kr. pr. virksomhed. Torsk udgør 11 pct. af det samlede brutto-udbytte.

Figur 3. Landingsværdi for fiskeartsgrupper 2001-2010



Kilde: Fiskeridirektoratet

Bruttoudbyttet fra rødspætte og tunge blev på 319.000 kr. pr. fartøj, hvilket er 15 pct. højere end året før. Forøgede landinger af rødspætte samt prisstigning på tunge bevirkede en stigning i bruttoudbyttet på 41.000 kr. pr. fartøj.

Fiskeriet efter dybvandshummer og -rejer gav et bruttoudbytte på 431.000 kr. pr. fartøj, hvilket var 93.000 kr. mere end i 2009, en stigning på 33 pct.

Arbejds- og kapitalindsats

4 pct. flere
arbejdsdage

Den samlede arbejdsindsats i 2010 blev opgjort til 364 arbejdsdage pr. virksomhed, jf. tabel 1.1, hvilket var en stigning på 14 arbejdsdage svarende til 4 pct. i forhold til året før. 55 pct. af arbejdsdagene blev leveret af hyret besætning og hyret skipper, mens fiskeren selv, sammen med andre parthavere, ydede 37 pct. af arbejdsindsatsen. De sidste 8 pct. var arbejdsdage i øvrigt, som er et indberettet skøn over det samlede antal arbejdsdage brugt til vedligeholdelse af fangstredskaber, administration m.v.

Arbejdsindsatsen varierede fra 179 dage i gennemsnit for fartøjer under 12 meter til 1.336 dage for fartøjer over 40 meter, jf. tabel 2.1. Der er en tydelig sammenhæng mellem størrelsen af fartøjerne og brugen af arbejdskraft, dels som følge af forskelle i besætningens størrelse, dels efter hvor mange dage det enkelte fartøj tilbringer på havet. Således har de små fartøjer under 12 meter i gennemsnit været 97 dage på havet,

mens de store fartøjer på 24-40 meter har været 228 dage på havet, jf. tabel 2.1.

*Værdi af FKA
rettigheder lagt til
Fiskeriaktiverne*

Fiskeriaktiverne pr. virksomhed var primo 2010 på 12,4 mio. kr., jf. tabel 1.1. I dette tal indgår beregnede værdier af fartøjskvote andele (FKA), som er lagt til aktiverne i regnskaber for FKA fartøjerne. År 2009 er første år, hvor værdien af FKA indgår i regnskaberne (se side 17).

For de små fartøjer under 12 meter var værdien af fiskeriaktiverne 1,7 mio. kr., mens virksomhederne med store fartøjer på 24-40 meter havde fiskeriaktiver for 37 mio. kr., jf. tabel 2.1. Værdien af FKA udgør godt halvdelen af fiskeriaktiverne.

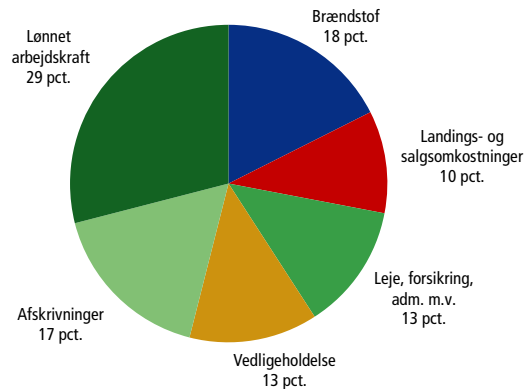
For gruppen af fartøjer over 40 meter var værdien af fiskeriaktiverne 134 mio. kr. pr. virksomhed. Disse fartøjer, som næsten udelukkende fisker sild, makrel og industrifisk, råder over ca. 90 pct. af de individuelt omsættelige kvoter (IOK). Værdien af fiskerirettighederne udgør 70 pct. af gruppens samlede fiskeriaktiver (jf. Tabel VII).

Driftsomkostninger

*42 pct. stigning i
brændstof-
omkostningerne*

Omkostninger til brændstof steg med 150.000 kr. til 504.000 kr. pr. virksomhed, foranlediget af prisstigninger på dieselolie og øget forbrug, som følge af en 7 pct. stigning i antallet af fartøjs havdage. Landingsomkostningerne steg med 17 pct. og lønomkostningerne med 27 pct., mens vedligeholdelsesomkostningerne steg 20 pct. i forhold til 2009.

Figur 4. Driftsomkostninger fordelt på omkostningstyper



Kilde: Tabel 1.2

I figur 4 vises driftsomkostningernes relative fordeling på omkostningstyper for 2010. Udgiften til lønnet arbejdskraft udgjorde 29 pct. af de samlede omkostninger og afskrivningerne 17 pct. De resterende 54 pct. af omkostningerne blev anvendt til varer og tjenester.

18 pct. af omkostningerne var til brændstof

Der er stor variation i brændstofomkostningernes andel af de samlede driftsomkostninger mellem årene. I 2008 bevirkede den høje pris på dieselolie at brændstof udgjorde 20 pct. af de samlede omkostninger. Prislejdet året efter medførte, at udgiften til brændstof i 2009 kun udgjorde 15 pct. af de samlede omkostninger. I 2010 steg prisen igen, samtidigt med et øget forbrug af dieselolie, således at brændstofomkostningernes relative andel udgjorde 18 pct., jf. tabel 1.1.

De andre poster under varer og tjenester i figur 4 er henholdsvis vedligeholdelse, der udgør 13 pct., landings- og salgskomkostninger med 10 pct., samt leje, forsikring og administration, der udgjorde 13 pct. af de samlede omkostninger.

Fartøjsgruppering i statistikken

Regnskabsstatistikken er grupperet efter fartøjslængde og -type. Denne gruppering anvendes også i prognoser for fiskeriets indtjening, som udgives af Fødevareøkonomisk Institut, og indgår i grundlaget for den fartøjssegmentering, der benyttes ved rapportering af statistik til EU.

Tabel II **Fartøjslængdegrupper, antal fartøjer, andel af population og af bruttoudbyttet**

Fartøjsgrupper		Fartøjer	Andel af fartøjer	Bruttoudbytte pr. fartøj	Andel af samlet bruttoudbytte
		antal	pct.	1.000 kr.	pct.
Små fartøjer	under 12 m	217	31	649	5
Mindre fartøjer	12-14,9 m	155	22	1 549	8
Mindre fartøjer	15-17,9 m	97	14	2 879	9
Mellemstore fartøjer	18-23,9 m	78	11	5 200	14
Store fartøjer	24-39,9 m	45	6	11 089	17
Store fartøjer	over 40 m	28	4	46 307	44
Specialfiskerier		80	11	1 269	3
Alle		700	100	4 229	100

Kilde: Tabel 2.1 og 8.1.

Overordnet er fartøjerne grupperet i 6 længdegrupper samt en gruppe for specialfiskerier, der omfatter muslingefiskeri og hesterejefiskeri. Fordelingen af fartøjerne fremgår af tabel II, der også viser de enkelte gruppers andel af det samlede bruttoudbytte, samt hvorledes bruttoudbyttet pr. fartøj stiger med størrelsen af fartøjerne. 2.1.

Små og mindre fartøjer

I grupperne for små og mindre fartøjer op til 18 meter indgår i alt 469 fartøjer svarende til 67 pct. af det samlede antal fartøjer i populationen. Disse fartøjers bruttoudbytte udgjorde 22 pct. af det samlede bruttoudbytte for fiskeriet i 2010. De små og mindre fartøjer deltager især i konsumfiskeriet og stod for 50 pct. af bruttoudbyttet i torskefiskeriet og 54 pct. af bruttoudbyttet i rødspætte- og tungefiskeriet, jf. tabel 2.1.

130 pct. stigning i driftsresultatet for små fartøjer

Driftsresultatet for gruppen af små fartøjer under 12 meter blev på 155.000 kr., hvilket er 87.000 kr. mere end i 2009, en stigning på 130 pct. jf. tabel III. Bruttoudbyttet steg 16 pct., svarende til 91.000 kr., mens driftsomkostningerne kun steg 6.000 kr. Hertil kom, at netto-renteudgifterne faldt med 3.000 kr. pr. virksomhed.

Driftsresultatet før renter kunne ikke dække arbejds løn (det beregnede vederlag) til ejerne for gruppen af små fartøjer under 12 meter. Derfor blev forrentningen af den indskudte kapital negativ på -6,6 pct. i 2010.

For fartøjer på 12-14,9 meter blev driftsresultatet på 275.000 kr., en stigning på 109 pct. i forhold til 2009, jf. tabel III. Det forbedrede driftsresultat fremkommer ved en forøgelse af bruttoudbyttet på 30 pct. sammen med 19 pct. stigning i driftsomkostningerne. Afkastningsgraden for denne gruppe fartøjer blev 1,2 pct. i 2010.

Tabel III Nøgletal for små og mindre fartøjer. 2009 og 2010

Fartøjsgruppe	2009	2010	Ændring fra 2009 til 2010
	1.000 kr.		
Små fartøjer, under 12 m			
Bruttoudbytte	558	649	16
Driftsomkostninger	443	449	1
Nettorenteudgift	48	45	-6
Driftsresultat	68	155	130
Afkastningsgrad, pct.	-10,0	-6,6	..
Mindre fartøjer, 12-14,9 m			
Bruttoudbytte	1 195	1 549	30
Driftsomkostninger	961	1 139	19
Nettorenteudgift	102	134	31
Driftsresultat	132	275	109
Afkastningsgrad, pct.	-3,1	1,2	..
Mindre fartøjer, 15-17,9 m			
Bruttoudbytte	2 245	2 879	28
Driftsomkostninger	1 895	2 194	16
Nettorenteudgift	254	235	-8
Driftsresultat	95	450	372
Afkastningsgrad, pct.	-0,5	3,4	..

Kilde: Fiskeriregnskabsstatistik 2009 og 2010, tabel 2.1. og 2.2.

Driftsresultatet for fartøjer på 15-17,9 meter blev på 450.000 kr. i 2010, jf. tabel III. Denne fartøjsgruppe havde 28 pct. stigning i bruttoudbyttet, svarende til 634.000 kr. pr. virksomhed, mens driftsomkostningerne kun steg 16 pct. eller 299.000 kr. og nettorenteudgifterne faldt 8 pct. Afkastningsgraden blev 3,4 pct.

Afkastningsgraden er det resultat, der efter aflønning af ejernes arbejde er til overs til forrentning af fiskeriaktiverne, målt i pct. af aktivernes værdi. Arbejdstidsopgørelsen og lønsatsen for beregning af vederlag til ejerne har derfor stor indvirkning på beregning af afkastningsgraden. Det samlede beløb til rådighed for aflønning af ejernes arbejdskraft og

kapitalindsatsen i de tre fartøjsgrupper var hhv. 200.000, 409.000 og 684.000 kr. pr. virksomhed, se tabel 2.1 driftsresultat før renter.

Værdien af fiskeriaktiverne var på 1,7 mio. kr. for de små fartøjer primo 2010, og henholdsvis 4,8 og 7,6 mio. kr. pr. virksomhed for de to grupper mindre fartøjer, se tabel 2.1.

Mellemstore fartøjer

*Driftsresultat på
448.000 kr. for
fartøjer på
18-23,9 meter*

For gruppen af fartøjer på 18-23,9 meter blev driftsresultatet 448.000 kr. pr. virksomhed en stigning på 162 pct., jf. tabel IV. Bruttoudbyttet steg 40 pct. og driftsomkostningerne sammenlagt med 36 pct., mens nettorenteudgifterne steg med 20 pct. Brændstofomkostningerne blev 52 pct. højere end i 2009, og omkostningerne til løn og vedligeholdelse steg henholdsvis 27 og 43 pct. Efter fradrag af beregnet vederlag til ejere blev afkastningsgraden 2,7 pct.

Tabel IV Nøgletal for mellemstore fartøjer på 18-23,9 meter. 2009 og 2010

	2009	2010	Ændring fra 2009 til 2010
	————— 1.000 kr. —————		pct.
Mellemstore fartøjer 18-23,9 m			
Bruttoudbytte	3 715	5200	40
Driftsomkostninger	3 148	4277	36
Brændstof, olie	447	679	52
Is, proviant/stores	50	52	4
Landings- og salgsomkostninger	403	506	26
Leje, forsikring, administration m.m.	380	561	48
Vedligeholdelse	402	574	43
Afskrivninger	406	561	38
Lønudgift, ekskl. løn til ejere	1 060	1345	27
Nettorenteudgift	396	475	20
Driftsresultat	171	448	162
Afkastningsgrad, pct.	1,1	2,7	..

Kilde: Fiskeriregnskabsstatistik 2009 og 2010 tabel 2.1 og 2.2.

Store fartøjer

*1,3 mio. kr. i
driftsresultat for
fartøjer på
24-39,9 meter*

Driftsresultatet for gruppen af fartøjer på 24-39,9 meter blev på 1,3 mio. kr. Bruttoudbyttet steg 24 pct., svarende til 2,2 mio. kr., mens driftsomkostningerne kun steg 15 pct. eller 1,1 mio. kr. pr. virksomhed og nettorenteudgifterne faldt 6 pct. Overskudsgraden, dvs. driftsresultatet før renter fratrukket vederlag til ejere, målt i pct. af bruttoudbyttet blev på 17 pct., se tabel 2.2.

Foruden stigende udgifter til brændstof på 15 pct., var der også øgede omkostningerne til vedligeholdelse og afskrivninger på henholdsvis 19 og 31 pct. Lønudgifterne steg 12 pct. og administrationsomkostningerne 10 pct., mens landings- og salgsomkostningerne faldt 2 pct.. Nettorenteudgifterne faldt 6 pct. og afkastningsgraden for fartøjer på 24-39,9 meter steg fra 2,3 pct. i 2009 til 5,1 pct. i 2010.

Tabel V Nøgletal for store fartøjer. 2009 og 2010

	Fartøjer på 24-39,9 m			Fartøjer på 40 m og derover		
	2009	2010	stigning	2009	2010	stigning
	— 1.000 kr. —		pct.	— 1.000 kr. —		pct.
Bruttoudbytte	8 913	11 089	24	24 445	46 307	89
Driftsomkostninger	7 585	8 702	15	19 164	25 201	32
Brændstof, olie	1 560	1 850	19	2 834	4 613	63
Is, proviant/stores	140	138	-1	393	427	9
Landings- og salgsomkostning ...	853	836	-2	1 105	1 269	15
Leje, forsikring, admin. m.m.	868	953	10	1 487	2 535	70
Vedligeholdelse	867	1 033	19	2 517	3 114	24
Afskrivninger	987	1 295	31	5 662	5 368	-5
Lønudgift, ekskl. løn til ejere	2 310	2 597	12	5 166	7 876	52
Nettorenteudgift	1 152	1 085	-6	3 785	4 818	27
Driftsresultat	177	1 302	637	1 496	16 288	989
Afkastningsgrad, pct.	2,3	5,1	..	3,5	14,6	..

Kilde: Fiskeriregnskabsstatistik 2009 og 2010, tabel 2.1 og 2.2.

Driftsresultat på 16 mio. kr. for fartøjer over 40 meter

For gruppen af fartøjer over 40 meter blev driftsresultatet på 16 mio. kr., jf. tabel V. Det er en tidobling i forhold til året før. Bruttoudbyttet blev 46 mio. kr. pr. virksomhed, hvilket er en stigning på 89 pct. Der var 28 aktive fartøjer i gruppen i 2010, et mindre end i 2009.

Brændstofomkostningerne for fartøjer over 40 meter steg med 1,8 mio. kr., svarende til 63 pct. i forhold til året før. Landings- og salgsomkostninger steg kun 15 pct., mens løn- og administrationsomkostninger steg henholdsvis 52 og 70 pct. Desuden var der en 24 pct. forøgelse af udgifterne til vedligeholdelse. Afkastningsgraden for de største fartøjer steg fra 3,5 pct. i 2009 til 14,6 pct. i 2010, og overskudsgraden blev 43 pct.

Specialfiskerier

Specialfiskerier omfatter hestereje- og muslingefiskeri. Resultaterne fremgår af tabel 8.1 og 8.2 samt tabel VI.

Igen negativt driftsresultat i hesterejefiskeriet

Hesterejefiskeriet fik et negativt driftsresultat på -129.000 kr. pr. virksomhed i 2010. Bruttoudbyttet steg 11 pct. som følge af lidt bedre priser, men stigningen blev absorberet af 7 pct. stigning i driftsomkostningerne og 24 pct. stigning i nettorenteomkostningerne.

Udgifterne til brændstof og løn, som er de største omkostningsposter, steg henholdsvis 23 pct. og 5 pct. Salgs- og landingsomkostningerne steg 51 pct., mens der blev sparet lidt på administration, vedligeholdelse, og afskrivninger. Afkastningsgraden blev -3,6 pct.

Tabel VI Nøgletal for gruppen af muslinge- og hesterejefartøjer. 2009 og 2010

	Hesterejefartøjer			Muslingefartøjer		
	2009	2010	pct.	2009	2010	pct.
Bruttoudbytte	2 048	2276	11	855	757	-11
Driftsomkostninger	2 031	2164	7	774	688	-11
Brændstof, olie	384	472	23	52	67	28
Is, proviant/stores	52	43	-17	19	11	-40
Landings- og salgsomkostning	52	79	51	21	11	-47
Leje, forsikring, admin. m.m.	225	224	-1	143	155	8
Vedligeholdelse	210	204	-3	117	90	-23
Afskrivninger	368	364	-1	172	221	29
Lønudgift, ekskl. løn til ejere	739	778	5	250	132	-47
Nettorenteudgift	194	240	24	45	105	132
Driftsresultat	-177	-129	...	35	-36	...
Afkastningsgrad, procent	-7,1	-3,6		-2,0	-2,2	

Kilde: Fiskeriregnskabsstatistik 2009 og 2010 tabel 8.1 og 8.2.

Driftsresultat på minus 36.000 kr. i muslingefiskeriet

Driftsresultatet i muslingefiskeriet faldt med 71.000 kr. til -36.000 kr. pr. fartøj. Bruttoudbyttet faldt 11 pct. i forhold til 2009, og det samme gjorde driftsomkostningerne. Der blev sparet på lønomkostningerne, som faldt med 47 pct., og vedligeholdelsen som faldt 23 pct.

Brændstofomkostningerne steg 28 pct. og afskrivningerne 29 pct. Netto-renteudgifterne steg imidlertid med hele 132 pct., svarende til 65.000 kr. pr. fartøj. Afkastningsgraden blev næsten som året før -2 pct.

Renter, investering og kapital

Renter

Nettorenterne består af renteindtægter fra virksomhedens finansielle aktiver som værdipapirer og indlån, fratrukket renteudgifter til fiskeribank, kassekredit og anden gæld m.m. Fiskerivirksomhedernes nettorenter er almindeligvis negative, hvorfor betegnelsen nettorenteudgifter også anvendes.

Nettorenteudgifterne har betydelig indvirkning på driftsresultatet. Af tabel 2.1 og 2.2 ses, at for de 3 grupper af små og mindre fartøjer, under 12 meter, 12-14,9 meter og 15-17,9 meter udgjorde nettorenteudgifterne 22 til 34 pct. af resultatet før renter, mens det for fartøjer på 18-23,9 meter udgjorde 51 pct. Nettorenteudgiften var størst for fartøjer over 40 meter med 4,8 mio. kr. pr. fartøj, men for denne gruppe anvendtes i 2010 kun 23 pct. af driftsresultatet før renter til betaling af renter.

Forskellen i renteudgiften mellem grupperne skyldes, at de store investeringer, der kræves for de mellemstore og store fartøjer, ofte nødvendiggør en større låntagning. De mellemstore og store fartøjer er generelt nyere end fartøjerne i grupperne små og mindre fartøjer. Dertil kommer, at efter indførelsen af fartøjskvoteandele (FKA'er) i 2007, har mange af virksomhederne med store fartøjer opkøbt FKA-fartøjer for at få større fiskekvoter, hvilket har betydet en forøget låntagning.

Investering og kapital

De samlede investeringer steg med 290.000 kr. til 967.000 kr. pr. virksomhed i 2010, svarende til en stigning på 43 pct., jf. tabel 1.3.

Investeringerne i materielle fiskeriaktiver, bortset fra kvoter og andre driftsaktiver, faldt imidlertid med 67 pct. svarende til 467.000 kr. pr. virksomhed, hvorimod investeringer i kvoter og andre driftsaktiver steg med 405.000 kr. pr. virksomhed i forhold til året før. Forklaringen er, at kapitalværdien i fiskeriet er ved at blive flyttet fra fartøjerne til fisken (fiskekvoterne). Fartøjer, der handles, får typisk en mindre værdi end tidligere, da størsteparten af handelsværdien i køberens balance føres som kapitalværdi af fiskerirettighederne.

Investeringer i værdipapirer og andre finansielle aktiver steg fra -51.000 kr. til 301.000 kr. pr. virksomhed, jf. tabel 1.3. Andre finansielle aktiver indeholder bl.a. eventuelle forudbetalinger til værfter.

Afskrivningerne var i år 2010 på 489.000 kr., 9 pct. højere end i 2009. Da investeringerne i fartøjer og redskaber var på 233.000 kr. blev nettoinvesteringen i materielle fiskeriaktiver -256.000 kr. pr. virksomhed.

Låntagning i Fiskeribanken og Skibskreditfonden blev i 2010 reduceret med 100.000 kr., mens anden gæld steg med 238.000 kr. Sammenlagt blev gælden øget med 138.000 kr. pr. virksomhed, men den forøgede låntagning er næsten udelukkende sket i gruppen af fartøjer over 40 meter. For denne gruppe er nettoinvesteringen i fiskeriaktiver på 6,9 mio. kr. pr. virksomhed, jf. tabel 2.2.

Aktiver og passiver

Ved årets udgang var aktivernes samlede værdi 14,1 mio. kr. pr. virksomhed, jf. tabel 1.4. Tallet inkluderer værdien af FKA rettigheder beregnet på basis af de registrerede fangstrettigheder for hver af de 26 fiskebestande, der er omfattet af FKA regimet. I 2007 og 2008 har FKA'er kun været aktiveret i ganske få regnskaber, men nu er de beregnede værdier af FKA taget med alle regnskaber for FKA fartøjer. I regnskaberne er ikke afskrevet på FKA aktiverne, så ændringer i værdien fra primo til ultimo er alene baseret på de køb og salg af FKA rettigheder, som indgår i de enkelte regnskaber.

Tabel VII Fiskeriaktiver ultimo med opdeling af kvoter og andre driftsaktiver

	Grupper af fartøjslængder i meter						Alle fartøjer
	Under 12	12,0 - 14,9	15,0 - 17,9	18,0 - 23,9	24,0 - 39,9	40 og derover	
	1000. kr. pr. fisker/fiskerivirksomhed						
Fartøjer og redskaber	758	1 931	3 152	5 522	11 118	41 228	4 443
IOK rettigheder	-	101	212	379	5 768	91 066	4 107
FKA rettigheder	937	2 437	3 901	7 870	19 036	8 248	3 798
Øvrige rettigheder	0	2	3	3	72	1 511	155
Andre driftsaktiver	59	70	117	61	359	450	127
Finansielle aktiver	139	179	568	396	1 672	27 163	1 463
I alt	2 074	3 074	4 074	5 074	6 074	7 074	14 093

Note: I længdegrupperne indgår ikke fartøjer, der fisker hesterejer eller blåmuslinger.

Kilde: Tabel 1.4 og 2.2.

Værdien af fartøjer og fangstredskaber, udgjorde 4,4 mio. kr. svarende til 32 pct. af de samlede aktiver. Fiskerirettighederne har fået markant større betydning og udgør nu 57 pct. af aktiverne. I 2005 udgjorde kvoter og andre driftsaktiver kun 16 pct. af de samlede aktiver. Denne andel er i 2010 steget til 58 pct.

Den samlede gæld udgjorde 10,3 mio. kr. ultimo året, hvilket var 2,3 mio. kr. mere end ultimo 2009. Den forøgede gæld skyldes hovedsageligt at gældsposterne i regnskaberne for 2010 er forøget med skøn for den udskudte skat af de tillagte værdier af FKA aktiverne.

Regioner

Nordjylland

Fiskerivirksomhederne i region Nordjylland har gennemsnitlig større kapitalindsats end i de øvrige regioner. Værdien af fiskeriaktiverne pr. virksomhed var primo 2010 på 20,9 mio. kr. med en gennemsnitlig fartøjsstørrelse 122 BT, jf. tabel 9.1. De vigtigste fiskerihavne i regionen er Hanstholm, Hirtshals, Skagen og Strandby.

Tilsammen indbragte de 245 fartøjer fra region Nordjylland 49 pct. af danske fiskeres bruttoudbytte i 2010, heraf 72 pct. af det samlede bruttoudbytte af sild og makrel, og 71 pct. af bruttoudbyttet af dybvandshummere og -rejer.

Sild og makrel udgør 28 pct. af bruttoindtjeningen for fiskeriet i region Nordjylland. Dybvandshummer og -rejer 15 pct., rødspætte og tunge 4 pct., torsk 8 pct. og industrifisk 25 pct. af regionens samlede bruttoudbytte fra fiskeri.

Driftsresultatet blev på 1.350.000 kr. pr. virksomhed og afkastningsgraden 8 pct., jf. tabel 9.2.

Midtjylland

Vigtigste fiskerihavne i region Midtjylland er Thyborøn, Hvide Sande og Thorsminde på vestkysten samt Grenå og Bønnerup ved Kattegat.

Værdien af fiskeriaktiverne pr. virksomhed var primo 2010 på 11,9 mio. kr. med en gennemsnitlig fartøjsstørrelse 93 BT, jf. tabel 9.1.

Torsk, rødspætte og tunge samt gruppen af anden fisk krebs- og bløddyr udgjorde henholdsvis 11, 17 og 19 pct., og industrifisk 39 pct. af bruttoudbyttet for region Midtjyllands fiskere.

Driftsresultatet for regionens fiskere blev 955.000 kr. pr. virksomhed og afkastningsgraden 8 pct.

Region Syddanmark

Esbjerg er vigtigste fiskerihavn i region Syddanmark. Af andre fiskerihavne kan nævnes Havneby på vestkysten samt Kerteminde og Bagenkop i indre farvande.

Værdien af fiskeriaktiverne pr. virksomhed var primo 2010 på 13,5 mio. kr. med en gennemsnitlig fartøjsstørrelse 98 BT, jf. tabel 9.1.

Industrifiskeriet har størst betydning for fiskerne i region Syddanmark, hvor det i 2010 udgjorde 52 pct. af bruttoudbyttet, mens torsk, sild og makrel, og anden fisk krebs- og bløddyr udgjorde henholdsvis 6, 16 og 16 pct. af bruttoudbyttet. Driftsresultatet for regionens fiskere blev 1.278.000 kr. pr. virksomhed og afkastningsgraden 12 pct.

Hovedstadsregionen

Vigtigste fiskerihavne i Hovedstadsregionen er Nexø på Bornholm og Gilleleje i Nordsjælland. Værdien af fiskeriaktiverne pr. virksomhed var primo 2010 på 4,5 mio. kr. med en gennemsnitlig fartøjsstørrelse 28 BT.

De vigtigste fiskearter var torsk, dybvandshummer og -rejer samt sild og makrel, som i 2010 udgjorde henholdsvis 36, 20 og 17 pct. af brutto-udbyttet. Gruppen af anden fisk, krebs- og bløddyr udgjorde 8 pct. af bruttoudbyttet.

Driftsresultatet for 2010 blev på 300.000 kr. pr. virksomhed og gav efter arbejdsvederlag til ejer en afkastningsgrad på 1 pct.

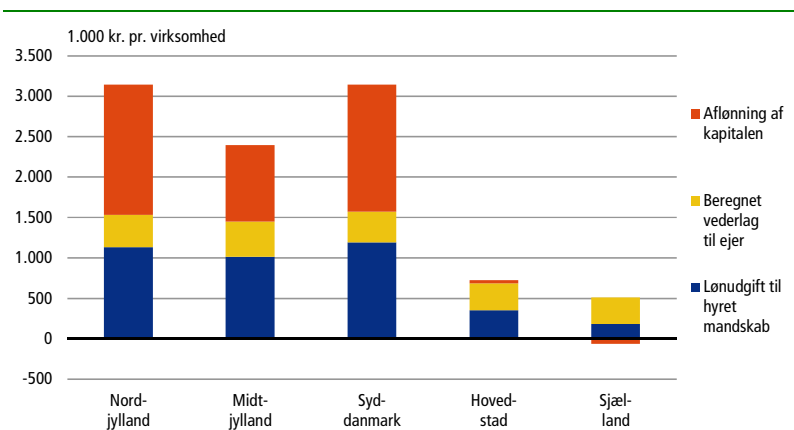
Region Sjælland

På Sjælland, Lolland, Falster og Møn er der kun mindre fiskerihavne. De vigtigste er Rødvig og Klintholm. Den gennemsnitlige fartøjsstørrelse for regionen var på 13 BT og værdien af fiskeriaktiverne pr. virksomhed primo på 1,3 mio. kr., jf. tabel 9.1.

Torsk var den vigtigste art med 32 pct. af bruttoudbyttet. Desuden udgør anden fisk, krebs og bløddyr en væsentlig del af bruttoudbyttet med en andel på 30 pct.

Driftsresultatet på 220.000 kr. pr. virksomhed kunne ikke dække det beregnede arbejdsvederlag til ejerne, hvorfor afkastet på kapitalen i 2010 blev negativ med -4 pct., jf. tabel 9.2.

Figur 5. Driftsresultat pr. virksomhed før renter og aflønning for hver region fordelt på aflønningsformer



Kilde: Tabel 9.1 og 9.2

Fiskerfamiliens økonomi 2010

Forbrug og opsparing

Til familieøkonomien overføres indtægten fra fiskeriet, hvilket udgjorde 467.000 kr. i 2010, jf. tabel 10.1 og tabel VIII. Hertil lægges overskud fra anden virksomhed, lønindtægter, pension og dagpenge m.m. på i alt 216.000 kr. samt overskud fra ejerboligen på 30.000 kr. og fratrækkes private nettorenteudgifter på 34.000 kr. Indkomsten for fiskerfamilien blev dermed 679.000 kr.

Tabel VIII **Indkomst, forbrug og opsparing pr. fiskerfamilie.**

	2006	2007	2008	2009	2010
	1.000 kr. pr. familie				
Indtægt fra fiskerivirksomheden	356	366	210	117	467
Overskud anden virksomhed	12	17	25	28	20
Andre lønindtægter	145	145	153	146	167
Pension, dagpenge m.m.	21	28	33	30	29
Overskud ejerbolig	30	33	15	30	30
Nettorenteudgifter	14	28	34	33	34
Indkomst	550	561	403	318	679
Personlig skatter	159	190	200	134	142
Privatforbrug	301	313	344	508	427
Opsparing	90	58	-142	-323	110

Kilde: Tabel 10.1

Fiskerfamilien betalte i gennemsnit 142.000 kr. i personlige skatter, og havde et privatforbrug på 427.000 kr., således at opsparingen i 2010 blev på 110.000 kr. Der er store udsving i fordelingen på forbrug og opsparing mellem årene, da balancetallene i den privatøkonomiske del af fiskeriregnskabet i nogle tilfælde er baseret på skøn.

Private aktiver og passiver

De samlede private aktiver var ved årets udgang på 2,4 mio. kr. pr. familie, jf. tabel 10.1. Værdien af ejerboligen udgjorde 1,1 mio. kr. svarende til 47 pct. Andre materielle aktiver beløb sig til 599.000 kr., mens de finansielle aktiver var på 662.000 kr., svarende til henholdsvis 25 og 26 pct. af aktiverne.

Fiskerfamiliens gæld var på 896.000 kr., hvilket er 26.000 kr. mindre end ultimo 2009. Realkreditlån udgjorde 68 pct. af den samlede gæld. Ved årets slutning var den private egenkapital på 1,5 mio. kr. Gældsprocenten blev 38 pct., hvilket er en stigning på 3 procentpoint i forhold til året før.

Bierhvervs- og deltidsfiskeri

Regnskabsstatistikken afgrænser populationen af erhvervsfiskere til fiskere, der er registreret aktive i minimum 6 måneder inden for året og har en omsætning over et indeksreguleret tærskelniveau (jf. side 47). Denne population omfatter i alt 700 fiskere/fiskerivirksomheder og dækker 98 pct. af den samlede værdi af det danske fiskeri i 2010. De resterende 2 pct. udgør 49 mio. kr., og er fordelt på 939 fiskere, som vist i tabel IX.

Tabel IX Fiskere/fiskerivirksomheder med omsætning under tærskelniveauet eller kortvarig driftsperiode og deres omsætning af visse artsgrupper

	Antal	Torsk	Rødsp. og tunge	Ål	Anden fisk	I alt
	kr. pr. fisker/fiskerivirksomhed					
Fartøjsgruppe						
Under 6 meter	319	2 691	1 882	11 717	13 201	29 491
6 - 9,9 meter	578	14 624	13 283	9 009	24 828	61 744
10 - 11,9 meter	23	31 711	31 184	4 032	45 780	112 707
12 m og over	12	16 685	41 674	0	40 078	98 437
Kortvarig drift	7	13 863	17 647	0	49 840	81 350
I alt	939	11 009	10 244	9 624	21 773	52 650
	mio. kr.					
Samlet omsætning		10,3	9,6	9,0	20,4	49,4
Under tærskel		10,2	9,5	9,0	20,1	48,9
Kortvarig drift		0,1	0,1	0,0	0,3	0,6
	pct.					
Omsætningens andel af DK total		3,1	4,1	42,1	0,9	1,8
Under tærskel		3,0	4,0	42,1	0,9	1,7
Kortvarig drift		0,0	0,1	0,0	0,0	0,0

Kilde: Fiskeridirektoratet (foreløbige tal).

Hovedparten af fiskere/fiskerivirksomheder med omsætning under tærskelniveauet er bierhvervs- eller deltidsfiskere. Heraf havde 621 en omsætning under momsgrænsen på 50.000 kr. I alt 897 fiskere med omsætning under tærskelniveauet havde fartøjer på under 10 meters længde, mens kun 18 havde fartøjer på over 12 meters længde. Gruppen ”kortvarig drift” omfatter fartøjer, som har været registreret tilhørende ejeren i under 6 måneder, hvorfor der her optræder større fartøjer.

Den samlede omsætning fra enhederne uden for den population, der indgår i regnskabsstatistikken, er på 49,4 mio. kr. svarende til 1,8 pct. af landingsværdien for dansk fiskeri i 2010.

Omsætningen fra enhederne under tærskelniveauet udgjorde 1,7 pct. af dansk fiskeris samlede landingsværdi i 2010. For nogle arter var de små enheders andel af omsætningen større. Det gælder bl.a. for torsk, hvor de små enheder bidrager med 3,1 pct. af omsætningen, rødspætte og tunge med 4,1 pct., og ikke mindst ål, hvor 42 pct. af omsætningen er fra de små fiskere/fiskerivirksomheder.

Tabelfortegnelse

Alle virksomheder:

- 1.1 Struktur, faktorindsats og produktion 2006-2010
- 1.2 Driftsresultat 2006-2010
- 1.3 Investeringer, finansiering og egenkapitalforskydninger 2006-2010.
- 1.4 Aktiver og passiver, lønningsevne og rentabilitet 2006-2010

Fartøjslængdegrupper:

- 2.1 Driftsresultat før renter
- 2.2 Renter, investeringer, kapitalforskydninger og status

Fartøjstypegrupper:

Fartøjer under 12 meter

- 3.1 Driftsresultat før renter
- 3.2 Renter, investeringer, kapitalforskydninger og status
- 4.1 Fartøjer fra 12 til 14,9 meter. Driftsresultat før renter
- 4.2 Renter, investeringer, kapitalforskydninger og status
- 5.1 Fartøjer fra 15 til 17,9 meter. Driftsresultat før renter
- 5.2 Renter, investeringer, kapitalforskydninger og status
- 6.1 Fartøjer fra 18 til 23,9 meter. Driftsresultat før renter
- 6.2 Renter, investeringer, kapitalforskydninger og status
- 7.1 Fartøjer fra 24 til 39,9 meter Driftsresultat før renter
- 7.2 Renter, investeringer, kapitalforskydninger og status
- 8.1 Fartøjer over 40 meter og specialfiskerier. Driftsresultat før renter
- 8.2 Renter, investeringer, kapitalforskydninger og status

Regioner:

- 9.1 Driftsresultat før renter
- 9.2 Renter, investeringer, kapitalforskydninger og status

Fiskerfamiliens økonomi:

- 10.1 Alle familier. Fiskerfamiliens økonomi 2006-2010
- 10.2 Fartøjslængdegrupper. Fiskerfamiliens økonomi
- 10.3 Regioner. Fiskerfamiliens økonomi

Tabel 1.1 Alle virksomheder
Struktur, faktorindsats og produktion. 2006-2010

All firms. Structure of industry, factor input and production

	2006	2007	2008	2009	2010
1 Antal virksomheder i populationen	1 091	848	807	757	700
2 Antal virksomheder i stikprøven	304	279	251	267	259
FORDELT EFTER ANTAL FARTØJER	pct. af virksomheder				
3 Virksomheder alene med fartøjer under 5 BT	10	8	8	7	7
4 Med 1 fartøj på eller over 5 BT	86	92	91	92	92
5 Med 2 eller flere fartøjer på eller over 5 BT	4	-	1	1	1
FORDELT EFTER SAMLET TONNAGE:					
6 Under 50 BT	74	73	76	71	72
7 50 - 199 BT	18	17	15	20	18
8 200 BT og derover	8	10	9	9	10
FORDELT EFTER FARTØJSAKTIVITET:					
9 Under 100 havdage pr. fartøj	22	28	42	35	27
10 100 - 149 havdage pr. fartøj	38	36	32	31	35
11 150 - 199 havdage pr. fartøj	25	28	19	25	24
12 200 - 249 havdage pr. fartøj	11	5	5	6	9
13 250 havdage og derover pr. fartøj	4	4	3	3	4
INDSATS AF PRODUKTIONSFAKTORER:	pr. virksomhed				
14 Fiskeriaktiver, primo, 1.000 kr.	4 406	5 696	7 065	12 188	12 380
15 Samlet bruttotonnage	66	75	70	79	84
16 Forbrug af brændstof, 1.000 liter	117	111	115	123	134
17 Antal havdage for fartøjer	136	130	117	125	134
18 Andre aktivitetsdage for fartøjer	29	28	37	31	25
19 ARBEJDSDAGE I ALT	381	357	341	350	364
20 Havdage, fiskeren/ejeren	121	110	103	102	114
21 Havdage, parthavere/medejere	16	12	14	18	20
22 Havdage, hyret skipper	20	23	17	18	17
23 Havdage, hyret besætning	189	178	168	177	184
24 Arbejdsdage i øvrigt	35	34	40	35	30
	tons pr. virksomhed				
25 FISKERI I ALT	780	757	847	998	1 363
26 Torsk	25	27	27	30	37
27 Rødspætte og tunge	19	19	23	21	27
28 Sild og makrel	152	171	165	154	199
29 Dybvandshummer og -rejer	6	8	7	9	8
30 Blåmusling	46	66	44	51	40
31 Anden fisk, krebs- og bløddyr	52	40	47	59	75
32 Industrifisk	480	426	534	674	978

Anm: Databrud; Se tabel 1.4

Tabel 1.2

Alle virksomheder
Driftsresultat. 2006-2010

All firms. Financial results

	2006	2007	2008	2009	2010
	-----1.000 kr. pr. virksomhed-----				
33 BRUTTOUDBYTTE	2 817	3 085	3 088	2 803	4 229
34 Torsk	388	451	432	341	464
35 Rødspætte og tunge	363	344	373	278	319
36 Sild og makrel	548	581	656	537	805
37 Dybvandshummer og -rejer	346	407	338	324	431
38 Blåmusling	57	89	48	46	34
39 Anden fisk, krebs- og bløddyr	504	596	598	570	643
40 Industrifisk	572	506	524	607	1 359
41 Andre fiskeriindtægter	34	83	101	65	112
42 Driftstilskud	2	6	2	-	1
43 Andre kilder	5	22	17	35	61
44 DRIFTSOMKOSTNINGER	2 129	2 436	2 514	2 311	2 872
45 Brændstof, olie	389	380	496	354	504
46 Is, proviant/stores	39	38	38	44	46
48 Mægler, bro- og havnepenge	64	65	60	54	74
49 Halleje, samlecentral og auktion	91	100	95	83	99
50 Emballage (kasseleje), køling og fragt ..	15	15	14	19	19
51 Losningsudgifter	44	43	50	55	54
52 P.O. tilsvær	6	6	6	6	8
53 Leje af anlæg og udstyr	9	12	17	13	14
54 Vedligeholdelse, fartøj, skrog m.m.	87	111	107	101	124
55 Vedligeholdelse, maskiner og spil	93	98	89	97	104
56 Vedligeholdelse, elektronisk udstyr	36	42	37	38	46
57 Vedligeholdelse, fangstredskaber	46	47	49	55	80
58 Vedligeholdelse, andre driftsaktiver	14	20	22	23	22
59 Forsikring, fartøj og redskaber m.v.	77	80	76	77	80
60 Andre forsikringer	6	8	6	6	7
61 Administration m.v.	60	67	65	71	86
64 Driftsmæssig brug af bil, telefon m.v.	20	21	21	22	26
65 Andre tjenesteydelser	33	84	94	90	156
66 Afskrivninger, fartøj, skrog m.m.	112	137	131	110	129
67 Afskrivninger, maskiner og spil	88	96	101	81	90
68 Afskrivninger, elektronisk udstyr	44	59	55	44	39
69 Afskrivninger, fangstredskaber	79	91	82	74	75
70 Afskrivninger, andre driftsaktiver	25	86	103	140	156
71 Lønudgift, ekskl. løn til ejer(e)	651	729	700	654	833
74 DRIFTSRESULTAT FØR RENTER	688	649	574	492	1 357
83 NETTORENTER	-188	-237	-329	-345	-408
84 Renteindtægter	27	64	52	32	32
85 Renteudgifter	215	302	381	377	440
80 DRIFTSRESULTAT	500	412	245	147	949

Tabel 1.3

Alle virksomheder
Investeringer, finansiering og egenkapitalforskydninger. 2006-2010

All firms. Investments, financing, and net capital changes

	2006	2007	2008	2009	2010
INVESTINGER OG FINANSIERING:	1.000 kr. pr. virksomhed				
91 INVESTINGER	1 158	1 366	922	677	967
93 Fartøj, skrog m.m.	93	275	198	437	107
94 Maskiner og spil	147	78	173	138	56
95 Elektronisk udstyr	25	44	41	51	3
96 Fangstredskaber	83	73	79	73	66
97 Andre driftsaktiver	614	711	440	28	433
102 Værdipapirer	-3	-106	128	-12	-3
103 Andre finansielle aktiver	199	292	-138	-39	304
106 FREMMEDFINANSIERING	760	980	729	410	138
107 Fiskeribanken og Skibskreditfonden	-48	237	-62	-127	-100
108 Fremmedfinansiering i øvrigt	808	743	791	537	247
112 EGENFINANSIERING	397	386	193	267	828
113 Afskrivning, fiskeriaktiver	348	468	471	449	489
115 Egenfinansiering i øvrigt	49	-82	-279	-182	339
	1.000 kr. pr. virksomhed				
116 EGENKAPITAL, PRIMO	1 638	2 260	3 042	5 379	3 575
117 NOMINELLE KAPITALÆNDRINGER ..	207	1 075	458	321	-164
119 Fiskeriaktiver	150	1 066	586	3	76
122 Finansielle aktiver	4	-5	-33	-1	9
123 Nominelle kapitalændringer på gæld ..	52	14	-95	319	-249
124 ANDRE KAPITALÆNDRINGER	100	5	5	54	-21
125 Engangstilskud	1	8	30	0	1
127 Andre engangsposter	80	-8	-25	54	-22
130 Akkord på gæld	19	6	-	-	-
190 Indskud i fiskerivirksomheden	-29	-82	-293	-431	372
131 EGENKAPITAL, ULTIMO	1 150	3259	3212	5 323	3 762

Tabel 1.4

Alle virksomheder Aktiver og passiver, lønningsevne og rentabilitet. 2006-2010

All firms. Assets, liabilities, labour income, and economic return

	2006	2007	2008	2009	2010
1.000 kr. pr. virksomhed					
132 AKTIVER, ULTIMO	5 866	8 558	9 167	13 398	14 093
133 Fartøjer, skrog m.m.	2 305	2 813	2 765	2 898	3 033
134 Maskiner og spil	764	876	906	1 016	1 025
135 Elektronisk udstyr	183	249	226	262	271
136 Fangstredskaber	122	143	124	131	114
151 IOK - Individuelt omsættelige kvoter	4 481	4 107
152 FKA - Fartøjs kvote andele	3 367	3 798
153 Andre fiskerirettigheder	192	155
137 Andre driftsaktiver	1 796	3 394	4 089	123	127
140 Værdipapirer	108	113	200	229	444
141 Andre finansielle aktiver	589	971	856	701	1 019
142 PASSIVER, ULTIMO	5 866	8 558	9 167	13 398	14 093
143 Fiskeribanken og Skibskreditfonden ...	1 338	1 701	1 530	1 391	1 306
146 Anden gæld	2 613	3 598	4 425	6 683	9 025
147 Egenkapital	1 915	3 259	3 212	5 323	3 762
pct.					
148 Gældsprocent, ultimo	67	62	65	60	73
LØNNINGSEVNE OG RENTABILITET					
1.000 kr. pr. virksomhed					
74 Driftsresultat før renter	688	649	574	492	1 357
71 Lønudgift	651	729	700	654	833
76 Beregnet rentebelastning	176	228	283	488	495
77 Lønningsevne	1 163	1 150	992	658	1 695
74 Driftsresultat før renter	688	649	574	492	1 357
75 Beregnet vederlag til ejer(e)	378	347	374	355	391
79 Nettoudbytte	310	302	200	137	966
NØGLETAL					
pct.					
352 Overskudsgrad	11,0	9,8	6,5	4,9	22,8
353 Afkastningsgrad	6,5	4,6	2,6	1,1	7,7
354 Soliditetsgrad	32,6	38,1	35,0	39,7	26,7

Anm.: Databrud: Andre driftsaktiver (137) indeholder IOK og andre fiskerirettigheder, men ikke FKA, for årene til og med 2008.

Tabel 2.1

**Fartøjslængdegrupper¹
Driftsresultat før renter**

Vessel groups. Financial result

	Længde af fartøjer i meter					
	Under 12	12,0 - 14,9	15,0 - 17,9	18,0 - 23,9	24,0 - 39,9	40,0 og over
1 Antal virksomheder i populationen	217	155	97	78	45	28
2 Antal virksomheder i stikprøven	50	51	45	49	25	18
INDSATS AF PRODUKTIONSFAKTORER	pr. virksomhed					
14 Fiskeriaktiver, primo, 1.000 kr.	1 749	4 750	7 590	13 909	37 037	133 975
15 Samlet bruttotonnage	8	21	48	108	269	924
16 Forbrug af brændstof, 1.000 liter	12	45	82	177	507	1 273
17 Antal havdage for fartøjer	97	127	155	181	228	212
19 Arbejdsindsats, dage i alt	179	232	397	586	938	1 336
	1.000 kr. pr. virksomhed					
33 BRUTTOUDBYTTE	649	1 549	2 879	5 200	11 089	46 307
34 Torsk	199	398	604	1 271	1 382	-
35 Rødspætte og tunge	123	297	488	828	815	-
36 Sild og makrel	8	37	119	90	473	18 439
37 Dybvandshummer og -rejer	60	333	795	980	1 874	-
38 Blåmusling	-	-	-	-	-	-
39 Anden fisk, krebs- og bløddyr	186	204	331	1 153	3 327	1 284
40 Industrifisk	-	183	383	714	2 834	25 120
41 Andre fiskeriindtægter	43	39	71	91	320	1 089
42 Driftstilskud	-	3	-	0	-	-
43 Andre kilder	31	54	87	73	65	375
44 DRIFTSOMKOSTNINGER	449	1 139	2 194	4 277	8 702	25 201
45 Brændstof, olie	53	182	331	679	1 850	4 613
46 Is, proviant/stores	13	17	30	52	138	427
47 Landings- og salgskomkostninger	60	161	256	506	836	1 269
53 Leje af anlæg og udstyr	10	10	17	9	21	62
54 Vedligeholdelse, fartøj, skrog, m.m.	31	59	87	215	274	1 049
55 Vedligeholdelse, maskiner og spil	24	41	105	156	285	873
56 Vedligeholdelse, elektronisk udstyr	12	22	37	65	132	363
57 Vedligeholdelse, fangstredskaber	13	30	53	112	288	728
58 Vedligeholdelse, andre driftsaktiver	11	16	18	26	54	101
59 Forsikring, fartøj og redskaber m.v.	24	49	69	104	214	477
60 Andre forsikringer	4	4	5	13	17	10
61 Administration m.v.	24	47	60	77	145	899
64 Driftsmæssig brug af bil, telefon m.v.	16	18	22	34	52	104
65 Andre tjenesteydelser	22	80	161	325	504	982
66 Afskrivninger, fartøj, skrog m.m.	24	68	76	182	318	1 094
67 Afskrivninger, maskiner og spil	18	32	61	130	206	849
68 Afskrivninger, elektronisk udstyr	11	18	26	63	101	239
69 Afskrivninger, fangstredskaber	20	35	72	115	218	553
70 Afskrivninger, andre driftsaktiver	6	12	32	71	454	2 632
71 Lønudgift, ekskl. løn til ejer(e)	51	239	677	1 345	2 597	7 876
74 DRIFTSRESULTAT FØR RENTER	200	409	684	922	2 387	21 106

¹ Ekskl. hestereje- og muslingefiskeri. Se tabel 8.1.

Tabel 2.2

Fartøjslængdegrupper¹ Renter, investeringer, kapitalforskydninger og status

Vessel groups. Net profit, investments, and changes in net capital

	Længde af fartøjer i meter					
	Under 12	12,0 - 14,9	15,0 - 17,9	18,0 - 23,9	24,0 - 39,9	40,0 og over
	1.000 kr. pr. virksomhed					
83 NETTORENTER	-45	-134	-235	-475	-1 085	-4 818
84 Renteindtægter	1	6	4	6	19	664
85 Renteudgifter	45	140	239	480	1 103	5 482
80 DRIFTSRESULTAT	155	275	450	448	1 302	16 288
91 INVESTERINGER	78	-131	157	458	847	19 587
92 Fiskeriaktiver i alt	67	-48	40	454	625	12 301
101 Finansielle aktiver	11	-83	117	4	221	7 286
105 FINANSIERING AF INVESTERINGER ..	78	-131	157	458	847	19 587
107 Fiskeribanken og Skibskreditfonden ..	-32	-53	-93	-106	-896	-288
108 Fremmedfinansiering i øvrigt	56	-145	-37	257	-453	5 671
113 Afskrivning, fiskeriaktiver	79	165	267	561	1 295	5 368
115 Egenfinansiering i øvrigt	-26	-97	20	-253	901	8 835
116 EGENKAPITAL, PRIMO	577	1 336	2 074	2 523	9 049	44 431
118 Nom. kapitalændringer, aktiver	17	4	22	16	18	1 829
123 Nom. kapitalændringer, gæld	15	-18	74	81	931	-8 778
125 Engangstilskud	-	-	-	-	7	-
126 Øvrige kapitalændringer	1	-16	-19	-15	-181	-679
190 Indskud i fiskerivirksomheden	-51	-107	-54	-368	251	12 552
131 EGENKAPITAL, ULTIMO	559	1 198	2 097	2 238	10 075	49 355
132 AKTIVER, ULTIMO	1 893	4 719	7 954	14 232	38 026	169 666
133 Fartøjer, skrog m.m.	474	1 314	1 997	3 845	7 963	27 509
134 Maskiner og spil	192	401	788	1 170	2 184	10 686
135 Elektronisk udstyr	59	164	281	372	723	1 898
136 Fangstredskaber	33	53	86	135	249	1 134
151 IOK - Individuelt omsættelige kvoter ...	-	101	212	379	5 768	91 066
152 FKA - Fartøjs kvote andele	937	2 437	3 901	7 870	19 036	8 248
153 Andre fiskerirettigheder	-	2	3	3	72	1 511
154 Andre driftsaktiver	59	70	117	61	359	450
140 Værdipapirer	10	29	12	76	205	9 494
141 Andre finansielle aktiver	129	150	556	320	1 467	17 669
142 PASSIVER, ULTIMO	1 893	4 719	7 954	14 232	38 026	169 666
143 Fiskeribanken og Skibskreditfonden ..	201	430	902	1 493	4 361	11 430
146 Anden gæld	1 134	3 091	4 955	10 501	23 590	108 880
147 Egenkapital	559	1 198	2 097	2 238	10 075	49 355
NØGLETAL						
75 Beregnet vederlag til ejer(e), 1000 kr. ...	315	355	429	550	507	967
352 Overskudsgrad, pct.	-17,7	3,5	8,9	7,2	17,0	43,5
353 Afkastningsgrad, pct.	-6,6	1,2	3,4	2,7	5,1	14,6
354 Soliditetsgrad, pct.	29,5	25,4	26,4	15,7	26,5	29,1

¹ Ekskl. hestereje- og muslingefiskeri. Se tabel 8.1.

**Tabel 3.1 Fartøjer under 12 meter
Driftsresultat før renter**

Vessels under 12 metres. Financial result

	Garn/ krog	Jolle/ ruse	Snur/ garn/ trawl	Trawl	I alt
1 Antal virksomheder i populationen	130	33	48	6	217
2 Antal virksomheder i stikprøven	33	5	11	1	50
INDSATS AF PRODUKTIONSFAKTORER	pr. virksomhed				
14 Fiskeriaktiver, primo, 1.000 kr.	1 588	1 241	2 420	..	1 749
15 Samlet bruttotonnage	7	5	12	..	8
16 Forbrug af brændstof, 1.000 liter	9	7	24	..	12
17 Antal havdage for fartøjer	99	75	111	..	97
19 Arbejdsindsats, dage i alt	174	265	145	..	179
	1.000 kr. pr. virksomhed				
33 BRUTTOUDBYTTE	609	701	759	..	649
34 Torsk	215	133	220	..	199
35 Rødspætte og tunge	118	59	192	..	123
36 Sild og makrel	12	1	0	..	8
37 Dybvandshummer og -rejer	-	-	239	..	60
38 Blåmusling	-	-	-	..	-
39 Anden fisk, krebs- og bløddyr	190	388	54	..	186
40 Industrifisk	-	-	-	..	-
41 Andre fiskeriindtægter	34	119	21	..	43
42 Driftstilskud	-	-	-	..	-
43 Andre kilder	39	-	33	..	31
44 DRIFTSOMKOSTNINGER	412	572	498	..	449
45 Brændstof, olie	42	32	100	..	53
46 Is, proviant/stores	19	7	4	..	13
47 Landings- og salgskosten	58	52	73	..	60
53 Leje af anlæg og udstyr	5	40	3	..	10
54 Vedligeholdelse, fartøj, skrog, m.m.	38	27	20	..	31
55 Vedligeholdelse, maskiner og spil	23	20	33	..	24
56 Vedligeholdelse, elektronisk udstyr	13	6	14	..	12
57 Vedligeholdelse, fangstredskaber	12	20	9	..	13
58 Vedligeholdelse, andre driftsaktiver	11	10	13	..	11
59 Forsikring, fartøj og redskaber m.v.	21	24	33	..	24
60 Andre forsikringer	2	17	3	..	4
61 Administration m.v.	26	25	23	..	24
64 Driftsmæssig brug af bil, telefon m.v.	16	22	14	..	16
65 Andre tjenesteydelser	24	10	26	..	22
66 Afskrivninger, fartøj, skrog m.m.	21	23	36	..	24
67 Afskrivninger, maskiner og spil	16	13	31	..	18
68 Afskrivninger, elektronisk udstyr	11	5	17	..	11
69 Afskrivninger, fangstredskaber	16	19	36	..	20
70 Afskrivninger, andre driftsaktiver	6	5	7	..	6
71 Lønudgift, ekskl. løn til ejer(e)	34	194	2	..	51
74 DRIFTSRESULTAT FØR RENTER	198	129	261	..	200

Tabel 3.2

Fartøjer under 12 meter Renter, investeringer, kapitalforskydninger og status

Vessels under 12 metres. Net profit, investments, and changes in net capital

	Garn/ krog	Jolle/ ruse	Snur/ garn/ trawl	Trawl	I alt
	1.000 kr. pr. virksomhed				
83 NETTORENTER	-34	-22	-88	..	-45
84 Renteindtægter	1	1	0	..	1
85 Renteudgifter	35	23	88	..	45
80 DRIFTSRESULTAT	163	107	173	..	155
91 INVESTERINGER	89	68	54	..	78
92 Fiskeriaktiver i alt	84	29	44	..	67
101 Finansielle aktiver	5	39	9	..	11
105 FINANSIERING AF INVESTERINGER ..	89	68	54	..	78
107 Fiskeribanken og Skibskreditfonden ..	-16	-19	-88	..	-32
108 Fremmedfinansiering i øvrigt	54	50	55	..	56
113 Afskrivning, fiskeriaktiver	69	64	128	..	79
115 Egenfinansiering i øvrigt	-18	-27	-41	..	-26
116 EGENKAPITAL, PRIMO	612	504	402	..	577
118 Nom. kapitalændringer, aktiver	7	-	58	..	17
123 Nom. kapitalændringer, gæld	-19	97	67	..	15
125 Engangstilskud	-	-	-	..	-
126 Øvrige kapitalændringer	0	11	-1	..	1
190 Indskud i fiskerivirksomheden	-16	-94	-118	..	-51
131 EGENKAPITAL, ULTIMO	584	518	408	..	559
132 AKTIVER, ULTIMO	1 752	1 451	2 449	..	1 893
133 Fartøjer, skrog m.m.	386	539	626	..	474
134 Maskiner og spil	142	100	368	..	192
135 Elektronisk udstyr	49	38	89	..	59
136 Fangstredskaber	27	55	37	..	33
151 IOK - Individuelt omsættelige kvoter ...	-	-	-	..	-
152 FKA - Fartøjs kvote andele	961	323	1 233	..	937
153 Andre fiskerirettigheder	0	-	-	..	0
154 Andre driftsaktiver	45	150	42	..	59
140 Værdipapirer	16	2	0	..	10
141 Andre finansielle aktiver	126	242	54	..	129
142 PASSIVER, ULTIMO	1 752	1 451	2 449	..	1 893
143 Fiskeribanken og Skibskreditfonden ..	132	135	460	..	201
146 Anden gæld	1 036	797	1 580	..	1 134
147 Egenkapital	584	518	408	..	559
NØGLETAL					
75 Beregnet vederlag til ejer(e), 1000 kr. ...	321	315	307	..	315
352 Overskudsgrad, pct.	-20,2	-26,6	-6,1	..	-17,7
353 Afkastningsgrad, pct.	-7,7	-15,2	-1,9	..	-6,6
354 Soliditetsgrad, pct.	33,3	35,7	16,7	..	29,5

**Tabel 4.1 Fartøjer fra 12 til 14,9 meter
Driftsresultat før renter**

Vessels from 12 to 14.9 metres. Financial result

	Garn/ krog	Snurre- vod	Snur/ garn/ trawl	Trawl	I alt
1 Antal virksomheder i populationen	29	9	36	81	155
2 Antal virksomheder i stikprøven	10	5	9	27	51
INDSATS AF PRODUKTIONSFAKTORER	pr. virksomhed				
14 Fiskeriaktiver, primo, 1.000 kr.	6 348	3 227	4 505	4 455	4 750
15 Samlet bruttotonnage	15	21	16	25	21
16 Forbrug af brændstof, 1.000 liter	23	22	51	53	45
17 Antal havdage for fartøjer	130	109	128	127	127
19 Arbejdsindsats, dage i alt	218	246	232	236	232
	1.000 kr. pr. virksomhed				
33 BRUTTOUDBYTTE	1 403	1 389	1 674	1 563	1 549
34 Torsk	684	275	395	310	398
35 Rødspætte og tunge	353	952	388	165	297
36 Sild og makrel	0	0	58	45	37
37 Dybvandshummer og -rejer	0	0	330	490	333
38 Blåmusling	-	-	-	-	-
39 Anden fisk, krebs- og bløddyr	314	162	231	157	204
40 Industrifisk	-	-	84	313	183
41 Andre fiskeriindtægter	39	1	- 14	68	39
42 Driftstilskud	-	-	-	6	3
43 Andre kilder	13	-	203	9	54
44 DRIFTSOMKOSTNINGER	934	1 180	1 202	1 181	1 139
45 Brændstof, olie	98	81	208	212	182
46 Is, proviant/stores	17	8	16	18	17
47 Landings- og salgsmkostninger	155	251	201	135	161
53 Leje af anlæg og udstyr	9	-	9	11	10
54 Vedligeholdelse, fartøj, skrog, m.m.	58	58	58	61	59
55 Vedligeholdelse, maskiner og spil	39	15	55	39	41
56 Vedligeholdelse, elektronisk udstyr	22	26	29	18	22
57 Vedligeholdelse, fangstredskaber	38	10	34	27	30
58 Vedligeholdelse, andre driftsaktiver	19	10	21	13	16
59 Forsikring, fartøj og redskaber m.v.	43	48	40	56	49
60 Andre forsikringer	2	4	5	4	4
61 Administration m.v.	48	67	55	41	47
64 Driftsmæssig brug af bil, telefon m.v.	14	16	18	19	18
65 Andre tjenesteydelser	30	129	84	91	80
66 Afskrivninger, fartøj, skrog m.m.	81	73	60	66	68
67 Afskrivninger, maskiner og spil	20	29	35	35	32
68 Afskrivninger, elektronisk udstyr	10	31	20	19	18
69 Afskrivninger, fangstredskaber	29	44	58	26	35
70 Afskrivninger, andre driftsaktiver	19	-	15	9	12
71 Lønudgift, ekskl. løn til ejer(e)	183	283	179	281	239
74 DRIFTSRESULTAT FØR RENTER	469	209	472	382	409

Tabel 4.2

Fartøjer fra 12 til 14,9 meter Renter, investeringer, kapitalforskydninger og status

Vessels from 12 to 14.9 metres. Net profit, investments, and changes in net capital

	Garn/ krog	Snurre- vod	Snur/ garn/ trawl	Trawl	I alt
	1.000 kr. pr. virksomhed				
83 NETTORENTER	-133	-59	-175	-125	-134
84 Renteindtægter	0	3	13	4	6
85 Renteudgifter	134	62	188	129	140
80 DRIFTSRESULTAT	336	150	297	258	275
91 INVESTERINGER	19	-4	-116	-205	-131
92 Fiskeriaktiver i alt	52	-5	55	-134	-48
101 Finansielle aktiver	-33	1	-170	-71	-83
105 FINANSIERING AF INVESTERINGER ..	19	-4	-116	-205	-131
107 Fiskeribanken og Skibskreditfonden ...	-38	-	-18	-81	-53
108 Fremmedfinansiering i øvrigt	16	-29	-228	-179	-145
113 Afskrivning, fiskeriaktiver	158	176	189	155	165
115 Egenfinansiering i øvrigt	-118	-151	-60	-100	-97
116 EGENKAPITAL, PRIMO	1 836	1 565	987	1 287	1 336
118 Nom. kapitalændringer, aktiver	-	-	11	3	4
123 Nom. kapitalændringer, gæld	-226	-	-11	50	-18
125 Engangstilskud	-	-	-	-	-
126 Øvrige kapitalændringer	2	-	74	-65	-16
190 Indskud i fiskerivirksomheden	-38	-151	-168	-100	-107
131 EGENKAPITAL, ULTIMO	1 573	1 415	894	1 175	1 198
132 AKTIVER, ULTIMO	6 303	3 074	4 733	4 329	4 719
133 Fartøjer, skrog m.m.	1 726	727	1 308	1 234	1 314
134 Maskiner og spil	352	86	538	392	401
135 Elektronisk udstyr	226	100	159	151	164
136 Fangstredskaber	66	41	46	53	53
151 IOK - Individuelt omsættelige kvoter ...	-	-	-	193	101
152 FKA - Fartøjs kvote andele	3 823	2 092	2 237	2 068	2 437
153 Andre fiskerirettigheder	-	-	6	-	2
154 Andre driftsaktiver	50	-	85	78	70
140 Værdipapirer	9	5	55	27	29
141 Andre finansielle aktiver	53	24	299	133	150
142 PASSIVER, ULTIMO	6 303	3 074	4 733	4 329	4 719
143 Fiskeribanken og Skibskreditfonden ...	403	-	608	408	430
146 Anden gæld	4 327	1 659	3 231	2 746	3 091
147 Egenkapital	1 573	1 415	894	1 175	1 198
NØGLETAL					
75 Beregnet vederlag til ejer(e), 1000 kr. ...	366	278	417	333	355
352 Overskudsgrad, pct.	7,4	-5,0	3,3	3,2	3,5
353 Afkastningsgrad, pct.	1,6	-2,2	1,2	1,1	1,2
354 Soliditetsgrad, pct.	25,0	46,0	18,9	27,2	25,4

**Tabel 5.1 Fartøjer fra 15 til 17,9 meter
Driftsresultat før renter**

Vessels from 15 to 17.9 metres. Financial result

	Garn/ krog	Snurre- vod	Snur/ garn/ trawl	Trawl	I alt
1 Antal virksomheder i populationen	13	7	11	66	97
2 Antal virksomheder i stikprøven	4	5	11	25	45
INDSATS AF PRODUKTIONSFAKTORER	pr. virksomhed				
14 Fiskeriaktiver, primo, 1.000 kr.	9 803	5 050	6 460	7 612	7 590
15 Samlet bruttotonnage	69	39	39	46	48
16 Forbrug af brændstof, 1.000 liter	64	26	88	91	82
17 Antal havdage for fartøjer	172	113	151	157	155
19 Arbejdsindsats, dage i alt	540	272	337	393	397
	1.000 kr. pr. virksomhed				
33 BRUTTOUDBYTTE	3 801	1 804	2 451	2 882	2 879
34 Torsk	1 153	515	467	528	604
35 Rødspætte og tunge	1 606	1 003	164	268	488
36 Sild og makrel	0	0	369	114	119
37 Dybvandshummer og -rejer	-	-	818	1 032	795
38 Blåmusling	-	-	-	-	-
39 Anden fisk, krebs- og bløddyr	1 047	258	214	217	331
40 Industrifisk	-	-	153	537	383
41 Andre fiskeriindtægter	- 22	16	207	73	71
42 Driftstilskud	-	-	-	2	1
43 Andre kilder	17	11	58	113	87
44 DRIFTSOMKOSTNINGER	3 153	1 476	1 997	2 115	2 194
45 Brændstof, olie	280	109	343	362	331
46 Is, proviant/stores	34	19	31	31	30
47 Landings- og salgskomkostninger	415	331	213	224	256
53 Leje af anlæg og udstyr	9	3	6	22	17
54 Vedligeholdelse, fartøj, skrog, m.m.	73	52	65	97	87
55 Vedligeholdelse, maskiner og spil	175	66	126	92	105
56 Vedligeholdelse, elektronisk udstyr	45	24	34	38	37
57 Vedligeholdelse, fangstredskaber	144	51	34	38	53
58 Vedligeholdelse, andre driftsaktiver	37	34	15	14	18
59 Forsikring, fartøj og redskaber m.v.	62	41	64	74	69
60 Andre forsikringer	4	-	4	6	5
61 Administration m.v.	62	49	50	62	60
64 Driftsmæssig brug af bil, telefon m.v.	21	12	22	23	22
65 Andre tjenesteydelser	262	136	134	148	161
66 Afskrivninger, fartøj, skrog m.m.	119	66	78	68	76
67 Afskrivninger, maskiner og spil	98	19	47	60	61
68 Afskrivninger, elektronisk udstyr	34	11	11	29	26
69 Afskrivninger, fangstredskaber	156	16	46	65	72
70 Afskrivninger, andre driftsaktiver	6	30	14	41	32
71 Lønudgift, ekskl. løn til ejer(e)	1 117	406	660	621	677
74 DRIFTSRESULTAT FØR RENTER	648	328	454	768	684

Tabel 5.2

Fartøjer fra 15 til 17,9 meter
Renter, investeringer, kapitalforskydninger og status

Vessels from 15 to 17.9 metres. Net profit, investments, and changes in net capital

	Garn/ krog	Snurre- vod	Snur/ garn/ trawl	Trawl	I alt
	1.000 kr. pr. virksomhed				
83 NETTORENTER	-378	-55	-121	-245	-235
84 Renteindtægter	3	9	3	4	4
85 Renteudgifter	380	64	124	248	239
80 DRIFTSRESULTAT	270	273	333	523	450
91 INVESTERINGER	361	93	133	128	157
92 Fiskeriaktiver i alt	484	135	126	-71	40
101 Finansielle aktiver	-122	-42	7	199	117
105 FINANSIERING AF INVESTERINGER ..	361	93	133	128	157
107 Fiskeribanken og Skibskreditfonden ..	-53	-	-102	-110	-93
108 Fremmedfinansiering i øvrigt	159	93	-22	-92	-37
113 Afskrivning, fiskeriaktiver	414	142	196	263	267
115 Egenfinansiering i øvrigt	-159	-142	60	66	20
116 EGENKAPITAL, PRIMO	1 589	2 758	1 972	2 115	2 074
118 Nom. kapitalændringer, aktiver	0	0	139	10	22
123 Nom. kapitalændringer, gæld	171	33	78	58	74
125 Engangstilskud	-	-	-	-	-
126 Øvrige kapitalændringer	0	0	-15	-26	-19
190 Indskud i fiskerivirksomheden	-306	-187	-15	3	-54
131 EGENKAPITAL, ULTIMO	1 454	2 603	2 160	2 160	2 097
132 AKTIVER, ULTIMO	9 986	5 768	6 704	7 994	7 954
133 Fartøjer, skrog m.m.	2 978	1 382	1 768	1 907	1 997
134 Maskiner og spil	1 152	278	858	759	788
135 Elektronisk udstyr	385	80	309	277	281
136 Fangstredskaber	129	60	101	78	86
151 IOK - Individuelt omsættelige kvoter ..	-	-	116	293	212
152 FKA - Fartøjs kvote andele	5 048	3 238	3 341	3 839	3 901
153 Andre fiskerirettigheder	-	-	13	2	3
154 Andre driftsaktiver	184	4	23	131	117
140 Værdipapirer	26	23	17	7	12
141 Andre finansielle aktiver	83	702	157	700	556
142 PASSIVER, ULTIMO	9 986	5 768	6 704	7 994	7 954
143 Fiskeribanken og Skibskreditfonden ..	257	0	1 228	1 070	902
146 Anden gæld	8 276	3 165	3 315	4 765	4 955
147 Egenkapital	1 454	2 603	2 160	2 160	2 097
NØGLETAL					
75 Beregnet vederlag til ejer(e), 1000 kr. .	460	325	318	452	429
352 Overskudsgrad, pct.	5,0	0,1	5,6	10,9	8,9
353 Afkastningsgrad, pct.	1,9	0,1	2,1	4,2	3,4
354 Soliditetsgrad, pct.	14,6	45,1	32,2	27,0	26,4

**Tabel 6.1 Fartøjer fra 18 til 23,9 meter
Driftsresultat før renter**

Vessels from 18 to 23.9 metres. Financial result

	Garn/ krog	Snurre- vod	Snur/ garn/ trawl	Trawl	I alt
1 Antal virksomheder i populationen	10	15	-	53	78
2 Antal virksomheder i stikprøven	10	9	-	30	49
INDSATS AF PRODUKTIONSFAKTORER	pr. virksomhed				
14 Fiskeriaktiver, primo, 1.000 kr.	14 598	10 471	..	14 752	13 909
15 Samlet bruttotonnage	120	73	..	115	108
16 Forbrug af brændstof, 1.000 liter	99	62	..	224	177
17 Antal havdage for fartøjer	202	146	..	187	181
19 Arbejdsindsats, dage i alt	762	503	..	577	586
	1.000 kr. pr. virksomhed				
33 BRUTTOUDBYTTE	5 468	4 531	..	5 338	5 200
34 Torsk	1 887	2 387	..	839	1 271
35 Rødspætte og tunge	2 205	1 128	..	483	828
36 Sild og makrel	-	-	..	132	90
37 Dybvandshummer og -rejer	-	-	..	1 441	980
38 Blåmusling	-	-	..	-	-
39 Anden fisk, krebs- og bløddyr	1 349	921	..	1 182	1 153
40 Industrifisk	-	-	..	1 051	714
41 Andre fiskeriindtægter	27	56	..	113	91
42 Driftstilskud	0	-	..	-	0
43 Andre kilder	-	40	..	96	73
44 DRIFTSOMKOSTNINGER	4 484	4 084	..	4 293	4 277
45 Brændstof, olie	426	260	..	845	679
46 Is, proviant/stores	37	70	..	49	52
47 Landings- og salgskosten	551	641	..	459	506
53 Leje af anlæg og udstyr	5	3	..	11	9
54 Vedligeholdelse, fartøj, skrog, m.m.	161	298	..	201	215
55 Vedligeholdelse, maskiner og spil	150	99	..	174	156
56 Vedligeholdelse, elektronisk udstyr	46	29	..	79	65
57 Vedligeholdelse, fangstredskaber	104	60	..	128	112
58 Vedligeholdelse, andre driftsaktiver	29	33	..	23	26
59 Forsikring, fartøj og redskaber m.v.	75	85	..	115	104
60 Andre forsikringer	3	17	..	13	13
61 Administration m.v.	75	108	..	69	77
64 Driftsmæssig brug af bil, telefon m.v.	34	22	..	37	34
65 Andre tjenesteydelser	259	595	..	261	325
66 Afskrivninger, fartøj, skrog m.m.	118	244	..	177	182
67 Afskrivninger, maskiner og spil	79	44	..	163	130
68 Afskrivninger, elektronisk udstyr	67	14	..	77	63
69 Afskrivninger, fangstredskaber	218	51	..	114	115
70 Afskrivninger, andre driftsaktiver	12	191	..	48	71
71 Lønudgift, ekskl. løn til ejer(e)	2 037	1 220	..	1 250	1 345
74 DRIFTSRESULTAT FØR RENTER	985	447	..	1 045	922

Tabel 6.2

**Fartøjer fra 18 til 23,9 meter
Renter, investeringer, kapitalforskydninger og status**

Vessels from 18 to 23.9 metres. Net profit, investments, and changes in net capital

	Garn/ krog	Snurre- vod	Snur/ garn/ trawl	Trawl	I alt
	- 1.000 kr. pr. virksomhed				
83 NETTORENTER	-307	-545	..	-486	-475
84 Renteindtægter	3	9	..	6	6
85 Renteudgifter	310	554	..	492	480
80 DRIFTSRESULTAT	678	-98	..	559	448
91 INVESTERINGER	230	291	..	549	458
92 Fiskeriaktiver i alt	315	309	..	521	454
101 Finansielle aktiver	-85	-19	..	28	4
105 FINANSIERING AF INVESTERINGER ...	230	291	..	549	458
107 Fiskeribanken og Skibskreditfonden	-158	-30	..	-118	-106
108 Fremmedfinansiering i øvrigt	-250	581	..	261	257
113 Afskrivning, fiskeriaktiver	494	545	..	579	561
115 Egenfinansiering i øvrigt	143	-805	..	-172	-253
116 EGENKAPITAL, PRIMO	3 967	-879	..	3 214	2 523
118 Nom. kapitalændringer, aktiver	-	5	..	22	16
123 Nom. kapitalændringer, gæld	675	35	..	-17	81
125 Engangstilskud	-	-	..	-	-
126 Øvrige kapitalændringer	1	-137	..	16	-15
190 Indskud i fiskerivirksomheden	-212	-701	..	-303	-368
131 EGENKAPITAL, ULTIMO	4 431	-1 677	..	2 932	2 238
132 AKTIVER, ULTIMO	14 632	10 889	..	15 102	14 232
133 Fartøjer, skrog m.m.	2 961	1 448	..	4 690	3 845
134 Maskiner og spil	458	517	..	1 489	1 170
135 Elektronisk udstyr	179	160	..	469	372
136 Fangstredskaber	142	111	..	140	135
151 IOK - Individuelt omsættelige kvoter ...	-	-	..	558	379
152 FKA - Fartøjs kvote andele	10 658	7 973	..	7 315	7 870
153 Andre fiskerirettigheder	-	-	..	5	3
154 Andre driftsaktiver	22	26	..	78	61
140 Værdipapirer	103	259	..	19	76
141 Andre finansielle aktiver	109	394	..	339	320
142 PASSIVER, ULTIMO	14 632	10 889	..	15 102	14 232
143 Fiskeribanken og Skibskreditfonden	1 640	1 516	..	1 458	1 493
146 Anden gæld	8 560	11 051	..	10 712	10 501
147 Egenkapital	4 431	-1 677	..	2 932	2 238
NØGLETAL					
75 Beregnet vederlag til ejer(e), 1000 kr. ...	564	359	..	602	550
352 Overskudsgrad, pct.	7,7	2,0	..	8,3	7,2
353 Afkastningsgrad, pct.	2,9	0,9	..	3,0	2,7
354 Soliditetsgrad, pct.	30,3	-15,4	..	19,4	15,7

**Tabel 7.1 Fartøjer fra 24 til 39,9 meter
Driftsresultat før renter**

Vessels from 24 to 39.9 metres. Financial result

	Bom- trawl	Snur/ garn/ trawl	Trawl, industri	Trawl, andet	I alt
1 Antal virksomheder i populationen	1	3	6	35	45
2 Antal virksomheder i stikprøven	1	2	4	18	25
INDSATS AF PRODUKTIONSFAKTORER	pr. virksomhed				
14 Fiskeriaktiver, primo, 1.000 kr.	39 371	35 436	37 037
15 Samlet bruttotonnage	298	257	269
16 Forbrug af brændstof, 1.000 liter	454	457	507
17 Antal havdage for fartøjer	183	228	228
19 Arbejdsindsats, dage i alt	829	910	938
	1.000 kr. pr. virksomhed				
33 BRUTTOUDBYTTE	19 074	9 319	11 089
34 Torsk	41	1 536	1 382
35 Rødspætte og tunge	157	530	815
36 Sild og makrel	-	603	473
37 Dybvandshummer og -rejer	-	2 341	1 874
38 Blåmusling	-	-	-
39 Anden fisk, krebs- og bløddyr	100	3 444	3 327
40 Industrifisk	17 571	601	2 834
41 Andre fiskeriindtægter	843	250	320
42 Driftstilskud	-	-	-
43 Andre kilder	363	13	65
44 DRIFTSOMKOSTNINGER	12 849	7 515	8 702
45 Brændstof, olie	1 748	1 670	1 850
46 Is, proviant/stores	427	92	138
47 Landings- og salgsomkostninger	1 226	771	836
53 Leje af anlæg og udstyr	26	14	21
54 Vedligeholdelse, fartøj, skrog, m.m.	669	171	274
55 Vedligeholdelse, maskiner og spil	723	214	285
56 Vedligeholdelse, elektronisk udstyr	174	134	132
57 Vedligeholdelse, fangstredskaber	557	246	288
58 Vedligeholdelse, andre driftsaktiver	108	45	54
59 Forsikring, fartøj og redskaber m.v.	222	201	214
60 Andre forsikringer	13	16	17
61 Administration m.v.	187	127	145
64 Driftsmæssig brug af bil, telefon m.v.	70	47	52
65 Andre tjenesteydelser	652	366	504
66 Afskrivninger, fartøj, skrog m.m.	493	234	318
67 Afskrivninger, maskiner og spil	338	163	206
68 Afskrivninger, elektronisk udstyr	55	110	101
69 Afskrivninger, fangstredskaber	142	212	218
70 Afskrivninger, andre driftsaktiver	862	429	454
71 Lønudgift, ekskl. løn til ejer(e)	4 157	2 254	2 597
74 DRIFTSRESULTAT FØR RENTER	6 225	1 803	2 387

Tabel 7.2

**Fartøjer fra 24 til 39,9 meter
Renter, investeringer, kapitalforskydninger og status**

Vessels from 24 to 39.9 metres. Net profit, investments, and changes in net capital

	Bom- trawl	Snur/ garn/ trawl	Trawl, industri	Trawl, andet	I alt
	1.000 kr. pr. virksomhed				
83 NETTORENTER	-522	-1 085	-1 085
84 Renteindtægter	16	19	19
85 Renteudgifter	538	1 104	1 103
80 DRIFTSRESULTAT	5 702	718	1 302
91 INVESTERINGER	6 337	388	847
92 Fiskeriaktiver i alt	1 646	935	625
101 Finansielle aktiver	4 691	-547	221
105 FINANSIERING AF INVESTERINGER	6 337	388	847
107 Fiskeribanken og Skibskreditfonden	- 596	- 696	- 896
108 Fremmedfinansiering i øvrigt	152	- 222	- 453
113 Afskrivning, fiskeriaktiver	1 890	1 148	1 295
115 Egenfinansiering i øvrigt	4 891	158	901
116 EGENKAPITAL, PRIMO	12 867	8 461	9 049
118 Nom. kapitalændringer, aktiver	0	24	18
123 Nom. kapitalændringer, gæld	420	768	931
125 Engangstilsud	55	0	7
126 Øvrige kapitalændringer	152	- 4	- 181
190 Indskud i fiskerivirksomheden	4 189	- 669	251
131 EGENKAPITAL, ULTIMO	17 683	8 580	10 075
132 AKTIVER, ULTIMO	44 523	35 731	38 026
133 Fartøjer, skrog m.m.	6 734	7 343	7 963
134 Maskiner og spil	3 089	1 865	2 184
135 Elektronisk udstyr	236	797	723
136 Fangstredskaber	235	236	249
151 IOK - Individuelt omsættelige kvoter	26 802	2 760	5 768
152 FKA - Fartøjs kvote andele	1 220	21 845	19 036
153 Andre fiskerirettigheder	-	91	72
154 Andre driftsaktiver	811	310	359
140 Værdipapirer	361	86	205
141 Andre finansielle aktiver	5 034	398	1 467
142 PASSIVER, ULTIMO	44 523	35 731	38 026
143 Fiskeribanken og Skibskreditfonden	5 831	2 911	4 361
146 Anden gæld	21 008	24 240	23 590
147 Egenkapital	17 683	8 580	10 075
NØGLETAL					
75 Beregnet vederlag til ejer(e), 1000 kr.	539	507	507
352 Overskudsgrad, pct.	29,8	13,9	17,0
353 Afkastningsgrad, pct.	14,5	3,7	5,1
354 Soliditetsgrad, pct.	39,7	24,0	26,5

**Tabel 8.1 Fartøjer over 40 meter og specialfiskerier
Driftsresultat før renter**

Vessels over 40 metres, and specialized fisheries. Financial result

	Fartøjer >=40 meter			Specialfiskerier	
	Trawl, industri	Not/Trawl, andet	I alt	Heste-reje-fiskeri	Muslinge-fiskeri
1 Antal virksomheder i populationen	15	13	28	27	53
2 Antal virksomheder i stikprøven	7	11	18	10	11
INDSATS AF PRODUKTIONSFAKTORER	pr. virksomhed				
14 Fiskeriaktiver, primo, 1.000 kr.	36 777	246 125	133 975	4 977	3 511
15 Samlet bruttotonnage	533	1 375	924	58	19
16 Forbrug af brændstof, 1.000 liter	684	1 953	1 273	123	16
17 Antal havdage for fartøjer	207	218	212	160	59
19 Arbejdsindsats, dage i alt	1 054	1 661	1 336	389	109
	1.000 kr. pr. virksomhed				
33 BRUTTOUDBYTTE	26 858	68 747	46 307	2 276	757
34 Torsk	1	-	-	3	-
35 Rødspætte og tunge	-	-	-	77	-
36 Sild og makrel	336	39 328	18 439	0	-
37 Dybvandshummer og -rejer	-	-	-	-	-
38 Blåmusling	-	-	-	-	446
39 Anden fisk, krebs- og bløddyr	0	2 765	1 284	2 052	299
40 Industrifisk	25 486	24 697	25 120	-	-
41 Andre fiskeriindtægter	400	1 885	1 089	135	9
42 Driftstilskud	-	-	-	-	-
43 Andre kilder	636	73	375	9	2
44 DRIFTSOMKOSTNINGER	14 582	37 454	25 201	2 164	688
45 Brændstof, olie	2 590	6 946	4 613	472	67
46 Is, proviant/stores	625	198	427	43	11
47 Landings- og salgskostninger	1 383	1 138	1 269	79	11
53 Leje af anlæg og udstyr	25	105	62	5	17
54 Vedligeholdelse, fartøj, skrog, m.m.	609	1 557	1 049	85	35
55 Vedligeholdelse, maskiner og spil	533	1 266	873	40	11
56 Vedligeholdelse, elektronisk udstyr	209	540	363	29	10
57 Vedligeholdelse, fangstredskaber	308	1 212	728	35	9
58 Vedligeholdelse, andre driftsaktiver	50	160	101	15	25
59 Forsikring, fartøj og redskaber m.v.	296	686	477	92	52
60 Andre forsikringer	15	3	10	6	10
61 Administration m.v.	388	1 489	899	76	45
64 Driftsmæssig brug af bil, telefon m.v.	62	152	104	23	20
65 Andre tjenesteydelser	269	1 805	982	21	11
66 Afskrivninger, fartøj, skrog m.m.	438	1 850	1 094	165	69
67 Afskrivninger, maskiner og spil	557	1 187	849	112	38
68 Afskrivninger, elektronisk udstyr	124	372	239	40	42
69 Afskrivninger, fangstredskaber	323	819	553	38	12
70 Afskrivninger, andre driftsaktiver	- 122	5 810	2 632	9	61
71 Lønudgift, ekskl. løn til ejer(e)	5 898	10 158	7 876	778	132
74 DRIFTSRESULTAT FØR RENTER	12 276	31 293	21 106	111	69

Tabel 8.2

Fartøjer over 40 meter og specialfiskerier Renter, investeringer, kapitalforskydninger og status

Vessels over 40 m, and specialized fisheries. Net profit, investments, changes in net capital

	Fartøjer >=40 meter			Specialfiskerier	
	Trawl, industri	Not/ Trawl, andet	I alt	Heste- reje- fiskeri	Muslinge- fiskeri
	1.000 kr. pr. virksomhed				
83 NETTORENTER	-1 040	-9 176	-4 818	-240	-105
84 Renteindtægter	138	1 271	664	5	13
85 Renteudgifter	1 178	10 448	5 482	245	118
80 DRIFTSRESULTAT	11 236	22 117	16 288	-129	-36
91 INVESTERINGER	7 106	33 987	19 587	903	341
92 Fiskeriaktiver i alt	2 061	24 116	12 301	663	543
101 Finansielle aktiver	5 046	9 871	7 286	240	-202
105 FINANSIERING AF INVESTERINGER ..	7 106	33 987	19 587	903	341
107 Fiskeribanken og Skibskreditfonden ..	-885	402	-288	-135	265
108 Fremmedfinansiering i øvrigt	-1 518	13 966	5 671	527	151
113 Afskrivning, fiskeriaktiver	1 321	10 038	5 368	364	221
115 Egenfinansiering i øvrigt	8 189	9 581	8 835	147	-296
116 EGENKAPITAL, PRIMO	9 557	84 670	44 431	767	1 935
118 Nom. kapitalændringer, aktiver	-	3 939	1 829	11	-9
123 Nom. kapitalændringer, gæld	-457	-18 379	-8 778	132	237
125 Engangstilskud	-	1	0	4	-
126 Øvrige kapitalændringer	-88	-1361	-679	468	85
190 Indskud i fiskerivirksomheden	8 010	17 793	12 552	-513	-510
131 EGENKAPITAL, ULTIMO	17 023	86 662	49 355	870	1 737
132 AKTIVER, ULTIMO	44 155	314 487	169 666	5 946	4 298
133 Fartøjer, skrog m.m.	9 272	48 551	27 509	3 816	1 756
134 Maskiner og spil	5 205	17 011	10 686	909	468
135 Elektronisk udstyr	929	3 017	1 898	145	106
136 Fangstredskaber	505	1 860	1 134	29	32
151 IOK - Individuelt omsættelige kvoter ...	21 515	171 317	91 066	-	-
152 FKA - Fartøjs kvote andele	-	17 764	8 248	115	-
153 Andre fiskerirettigheder	-	3 254	1 511	192	1 081
154 Andre driftsaktiver	91	865	450	25	376
140 Værdipapirer	316	20 085	9 494	256	281
141 Andre finansielle aktiver	6 321	30 763	17 669	461	197
142 PASSIVER, ULTIMO	44 155	314 487	169 666	5 946	4 298
143 Fiskeribanken og Skibskreditfonden ..	6 110	17 569	11 430	1 664	752
146 Anden gæld	21 022	207 852	107 764	3 412	1 809
147 Egenkapital	17 023	86 662	49 355	870	1 737
NØGLETAL					
75 Beregnet vederlag til ejer(e), 1000 kr. ...	1 174	728	967	293	148
352 Overskudsgrad, pct.	41,3	44,5	43,5	-8,0	-10,5
353 Afkastningsgrad, pct.	29,9	12,0	14,6	-3,6	-2,2
354 Soliditetsgrad, pct.	38,6	27,6	29,1	14,6	40,4

Tabel 9.1 **Regioner**
Driftsresultat før renter

Regions. Financial result

	Nord- Jylland	Midt- Jylland	Syd- Danmark	Hovedstads- regionen	Region Sjælland
1 Antal virksomheder i populationen	245	182	88	108	77
2 Antal virksomheder i stikprøven	87	74	28	56	14
INDSATS AF PRODUKTIONSFAKTORER	pr. virksomhed				
14 Fiskeriaktiver, primo, 1.000 kr.	20 903	11 865	13 491	4 504	1 378
15 Samlet bruttotonnage	122	93	98	28	13
16 Forbrug af brændstof, 1.000 liter	198	155	166	45	19
17 Antal havdage for fartøjer	149	140	152	114	97
19 Arbejdsindsats, dage i alt	441	414	411	261	249
	1.000 kr. pr. virksomhed				
33 BRUTTOUDBYTTE	5 919	4 710	5 497	1 724	928
34 Torsk	503	495	351	620	300
35 Rødspætte og tunge	263	779	153	100	113
36 Sild og makrel	1 665	294	891	297	14
37 Dybvandshummer og -rejer	875	199	203	344	20
38 Blåmusling	43	78	14	-	-
39 Anden fisk, krebs- og bløddyr	847	913	853	132	281
40 Industrifisk	1 476	1 824	2 875	61	34
41 Andre fiskeriindtægter	182	82	147	98	93
42 Driftstilskud	-	0	7	-	-
43 Andre kilder	65	47	4	73	71
44 DRIFTSOMKOSTNINGER	3 912	3 327	3 548	1 353	660
45 Brændstof, olie	722	595	634	180	80
46 Is, proviant/stores	42	58	77	26	8
47 Landings- og salgsomkostninger	320	313	297	132	93
53 Leje af anlæg og udstyr	14	14	29	9	21
54 Vedligeholdelse, fartøj, skrog, m.m.	178	135	125	49	20
55 Vedligeholdelse, maskiner og spil	116	97	147	93	33
56 Vedligeholdelse, elektronisk udstyr	73	32	75	28	6
57 Vedligeholdelse, fangstredskaber	134	79	66	14	13
58 Vedligeholdelse, andre driftsaktiver	26	36	16	9	11
59 Forsikring, fartøj og redskaber m.v.	102	84	98	53	29
60 Andre forsikringer	4	8	7	7	8
61 Administration m.v.	129	76	115	50	24
64 Driftsmæssig brug af bil, telefon m.v.	28	25	33	25	15
65 Andre tjenesteydelser	184	200	99	143	29
66 Afskrivninger, fartøj, skrog m.m.	157	176	124	49	37
67 Afskrivninger, maskiner og spil	86	141	91	46	14
68 Afskrivninger, elektronisk udstyr	42	63	28	24	5
69 Afskrivninger, fangstredskaber	88	113	61	50	26
70 Afskrivninger, andre driftsaktiver	332	70	235	14	5
71 Lønudgift, ekskl. løn til ejer(e)	1135	1013	1191	352	182
74 DRIFTSRESULTAT FØR RENTER	2 007	1 383	1 949	372	268

Tabel 9.2

Regioner Renter, investeringer, kapitalforskydninger og status

Regions. Net profit, investments, and changes in net capital

	Nord-	Midt-	Syd-	Hovedstads-	Region
	jylland	jylland	danmark	regionen	Sjælland
	1.000 kr. pr. virksomhed				
83 NETTORENTER	-657	-428	-671	-72	-48
84 Renteindtægter	70	11	29	3	1
85 Renteudgifter	727	438	700	75	49
80 DRIFTSRESULTAT	1 350	955	1 278	300	220
91 INVESTERINGER	1 201	1 078	732	43	89
92 Fiskeriaktiver i alt	1 179	566	184	12	49
101 Finansielle aktiver	22	511	548	31	40
105 FINANSIERING AF INVESTERINGER ..	1 201	1 078	732	43	89
107 Fiskeribanken og Skibskreditfonden	-159	-121	-136	-109	-21
108 Fremmedfinansiering i øvrigt	20	585	-613	-31	-4
113 Afskrivning, fiskeriaktiver	705	563	539	183	87
115 Egenfinansiering i øvrigt	635	51	942	-1	27
116 EGENKAPITAL, PRIMO	6 920	2 924	3 156	1 514	274
118 Nom. kapitalændringer, aktiver	486	-14	16	52	71
123 Nom. kapitalændringer, gæld	-715	110	-388	49	-5
125 Engangstilskud	-	1	1	-	-
126 Øvrige kapitalændringer	-55	-91	73	10	2
190 Indskud i fiskerivirksomheden	801	130	926	-92	18
131 EGENKAPITAL, ULTIMO	7 437	3 060	3 784	1 533	360
132 AKTIVER, ULTIMO	24 052	13 604	14 242	4 700	1 619
133 Fartøjer, skrog m.m.	4 407	3 421	3 971	945	641
134 Maskiner og spil	1 301	1 163	1 548	458	184
135 Elektronisk udstyr	407	248	355	166	49
136 Fangstredskaber	171	112	129	65	44
151 IOK - Individuelt omsættelige kvoter ...	9 508	1 757	5 356	347	-
152 FKA - Fartøjs kvote andele	5 672	4 845	1 506	2 352	400
153 Andre fiskerirettigheder	266	158	156	0	-
154 Andre driftsaktiver	113	148	121	52	93
140 Værdipapirer	504	658	104	12	2
141 Andre finansielle aktiver	1 702	1 092	995	302	207
142 PASSIVER, ULTIMO	24 052	13 604	14 242	4 700	1 619
143 Fiskeribanken og Skibskreditfonden	936	2 013	2 287	703	168
146 Anden gæld	15 679	8 531	8 170	2 463	1 092
147 Egenkapital	7 437	3 060	3 784	1 533	360
NØGLETAL					
75 Beregnet vederlag til ejer(e), 1000 kr. ...	398	437	378	334	329
352 Overskudsgrad, pct.	27,2	20,1	28,6	2,2	-6,6
353 Afkastningsgrad, pct.	7,5	8,0	11,8	0,9	-4,4
354 Soliditetsgrad, pct.	30,9	22,5	26,6	32,6	22,2

Tabel 10.1 **Alle familier**
Fiskerfamiliens økonomi

All families. Family income, consumption, and savings

	2006	2007	2008	2009	2010
201 Antal familier i populationen	958	757	729	658	643
202 Antal familier i stikprøven	258	238	219	226	229
INDKOMST, FORBRUG OG OPSPARING	—1.000 kr. pr. familie—				
210 Indtægt fra fiskerivirksomheden	356	366	210	117	467
211 Overskud, anden virksomhed	12	17	25	28	20
212 Lønindtægt, anden beskæftigelse, fiskeren ...	31	25	22	26	28
213 Lønindtægt, andre familiemedlemmer	114	120	132	119	138
214 Pension, dagpenge og børnefamilieydelse ...	21	28	33	30	29
215 Overskud, ejerbolig	30	33	15	30	30
216 Renteindtægter	16	12	14	12	8
217 Renteudgifter	30	40	48	45	42
230 INDKOMST	550	561	403	318	679
231 Personlige skatter	159	190	200	134	142
232 Privatforbrug	301	313	344	508	427
240 OPSPARING	90	58	-142	-323	110
PRIVATE KAPITALÆNDRINGER					
250 Egenkapital primo	965	1 404	1 801	1 735	1 323
240 Opsparing	90	58	-142	-323	110
252 Udtræk fra fiskerivirksomheden	-21	29	177	395	-76
253 Pensionsopsparing (-)	57	76	50	30	46
254 Andre private kapitalændringer	136	273	-24	-76	158
275 Egenkapital, ultimo	1113	1687	1762	1 701	1 470
AKTIVER OG PASSIVER					
260 Aktiver, ultimo	1 776	2 556	2 638	2 623	2 365
261 Ejerbolig	944	1209	1260	1106	1105
262 Andre materielle aktiver	406	491	665	786	599
263 Finansielle aktiver	426	856	712	732	662
270 Passiver, ultimo	1 776	2 556	2 638	2 623	2 365
271 Realkredit	455	532	555	594	607
272 Privat gæld i øvrigt	207	338	320	328	289
275 Egenkapital, ultimo	1 113	1 687	1 762	1 701	1 470
	pct.				
280 Gældsprocent, ultimo	37	34	33	35	38

Tabel 10.2

Fartøjslængdegrupper¹
Fiskerfamiliens økonomi

Vessel groups. Family income, consumption, and savings

	Længde af fartøjer i meter					
	Under 12	12,0 - 14,9	15,0 - 17,9	18,0 - 23,9	24,0 - 39,9	40,0 og over
201 Antal familier i populationen	217	154	87	72	43	15
202 Antal familier i stikprøven	50	50	39	45	23	7
INDKOMST, FORBRUG OG OPSPARING	1.000 kr. pr. familie					
210 Indtægt fra fiskerivirksomheden	154	249	391	308	1 068	8 564
211 Overskud, anden virksomhed	17	11	2	3	140	-44
212 Lønindtægt, anden beskæftigelse, fiskeren	31	24	30	14	44	19
213 Lønindtægt, andre familiemedlemmer	139	118	115	159	160	98
214 Pension, dagpenge og børnefamilieydelse	37	25	24	33	7	2
215 Overskud, ejerbolig	27	18	34	40	44	47
216 Renteindtægter	5	3	16	11	6	61
217 Renteudgifter	32	36	53	67	46	54
230 INDKOMST	378	411	559	501	1 423	8 693
231 Personlige skatter	107	118	159	162	262	327
232 Privatforbrug	319	342	547	770	1 113	- 293
240 OPSPARING	-49	-49	-146	-431	48	8 660
PRIVATE KAPITALÆNDRINGER						
250 Egenkapital primo	1 292	1 019	915	1 735	2 039	2 105
240 Opsparing	-49	-49	-146	-431	48	8 660
252 Udtræk fra fiskerivirksomheden	51	106	186	481	- 114	-7 943
253 Pensionsopsparing (-)	18	25	51	65	121	330
254 Andre private kapitalændringer	-51	-2	4	60	-72	7 114
275 Egenkapital, ultimo	1 225	1 049	908	1 780	1 780	9 607
AKTIVER OG PASSIVER						
260 Aktiver, ultimo	1 917	1 723	1 864	3 121	3 241	11 266
261 Ejerbolig	1 017	834	1 110	1 369	1 462	1 484
262 Andre materielle aktiver	541	476	318	1 290	688	719
263 Finansielle aktiver	360	414	437	462	1 092	9 063
270 Passiver, ultimo	1 917	1 723	1 864	3 121	3 241	11 266
271 Realkredit	542	349	715	976	866	991
272 Privat gæld i øvrigt	150	325	241	366	595	669
275 Egenkapital, ultimo	1 225	1 049	908	1 780	1 780	9 607
	pct.					
280 Gældsprocent, ultimo	36	39	51	43	45	15

¹ Ekskl. hestereje- og muslingefiskeri.

Tabel 10.3

Regioner
Fiskerfamiliens økonomi

Regions. Family income, consumption, and savings

	Nord- jylland	Midt- jylland	Syd- danmark	Hovedstads- regionen	Region Sjælland
201 Antal familier i populationen	213	174	66	108	72
202 Antal familier i stikprøven	73	69	18	56	13
INDKOMST, FORBRUG OG OPSPARING	1.000 kr. pr. familie				
210 Indtægt fra fiskerivirksomheden	556	577	411	298	136
211 Overskud, anden virksomhed	- 1	55	3	16	3
212 Lønindtægt, anden beskæftigelse, fiskeren	36	28	37	24	2
213 Lønindtægt, andre familiemedlemmer	152	133	150	158	187
214 Pension, dagpenge og børnefamilieydelse	23	25	25	40	53
215 Overskud, ejerbolig	33	24	22	38	51
216 Renteindtægter	12	8	6	10	2
217 Renteudgifter	58	33	31	34	35
230 INDKOMST	753	817	622	550	398
231 Personlige skatter	149	155	128	167	91
232 Privatforbrug	485	329	390	449	285
240 OPSPARING	119	332	105	-66	21
PRIVATE KAPITALÆNDRINGER					
250 Egenkapital primo	958	1 374	954	1 775	821
240 Opsparing	119	332	105	-66	21
252 Udtræk fra fiskerivirksomheden	-101	- 222	- 94	92	13
253 Pensionsopsparing (-)	53	65	17	43	7
254 Andre private kapitalændringer	333	81	22	- 119	42
275 Egenkapital, ultimo	1 257	1 500	970	1 640	890
AKTIVER OG PASSIVER					
260 Aktiver, ultimo	2 375	2 252	1 619	2 424	1 737
261 Ejerbolig	1 084	1 039	966	1 339	1 419
262 Andre materielle aktiver	373	582	314	823	189
263 Finansielle aktiver	918	631	339	261	129
270 Passiver, ultimo	2 375	2 252	1 619	2 424	1 737
271 Realkredit	748	518	375	651	751
272 Privat gæld i øvrigt	370	234	274	133	96
275 Egenkapital, ultimo	1 257	1 500	970	1 640	890
	pct.				
280 Gældsprocent, ultimo	47	33	40	32	49

Materialeudvælgelse og beregningsmetode

Statistikens enhed og afgrænsning

Statistikken omfatter dansk erhvervsfiskeri. Enheden er fiskeren/fiskerivirksomheden. I de tilfælde, hvor fiskeren eller virksomheden har flere fiskerfartøjer, der drives selvstændigt med hver sin besætning, er de enkelte fartøjer blevet afgrænset som selvstændige enheder.

Et fiskerfartøj indgår kun i én fiskerivirksomhed. Årsregnskabet omfatter den samlede drift af fartøjet uanset ejerforholdet, også ved såkaldte partrederier, hvor flere fiskere ejer fartøjet i fællesskab.

Hvis fartøjet ejes af flere fiskere beregnes arbejdslønnen til hver af ejerne individuelt, hvorefter kapitalaflønnningen fordeles imellem dem i forhold til deres ejerandele. Hver fisker vil således få det samme kapitalafkast.

For at kunne behandle alle fiskeriregnskaber ens i statistikken, personlige såvel som virksomhedsregnskaber, er gennemført en principiel adskillelse af fiskeriregnskabet fra fiskerens privatøkonomi.

Af de i alt 259 regnskaber, der er grundlaget for årets statistik, er der 229 regnskaber med privatøkonomi. Da der kun er ét privatøkonomisk regnskab for hvert virksomhedsregnskab, og der også indgår regnskaber uden privatøkonomi, bliver populationen af fiskerfamilier lidt mindre end populationen af fiskerivirksomheder, hvilket fremgår af tabel 10.1-10.3 sammenlignet med de øvrige tabeller. Regnskaber uden privatøkonomi kan være regnskaber for fiskerivirksomheder/-rederier, der drives helt uafhængigt af ejernes privatøkonomiske forhold, eller regnskaber for de (ekstra) fartøjer, der indgår som selvstændige enheder efter opdeling af en virksomhed med flere fartøjer.

Populationen omfatter fiskerivirksomheder med en driftsmæssig aktiv periode på mindst seks måneder i det pågældende år samt en årsomsætning over et indeksreguleret minimum, som i 1995 blev fastlagt til 150.000 kr. Den indeksregulerede minimumsgrænse var i 2010 på 254.545 kr. De 700 fiskerivirksomheder, der lå over denne grænse, dækkede sammenlagt 98 pct. af fiskeriets samlede omsætning i 2010.

Gruppering af populationen

Fiskerivirksomhederne grupperes efter fartøjslængde og type. Der er 6 længdegrupper, inden for hvilke der opdeles på garn, snurrevod, trawl og kombinationsfartøjer. Hestereje- og muslingefiskeri holdes udenfor, idet disse fartøjer indgår separat i statistikken som specialfiskerier.

Tabel X Population og stikprøve fordelt på fartøjslængdegruppe og økonomisk størrelsesklasse

Fartøjs- længdegrupper		Årets landinger målt i SFV, mio. kr.						Alle virksom- heder
		0,25 - 0,59	0,60 - 1,49	1,50 - 2,49	2,50 - 4,99	5,00 - 9,99	10,0 +	
under 12 meter	Virksomheder	133	76	6	2	-	-	217
	Stikprøve	20	28	1	1	-	-	50
12 - 14,9 meter	Virksomheder	23	72	39	17	4	-	155
	Stikprøve	7	21	13	7	3	-	51
15 - 17,9 meter	Virksomheder	4	18	27	34	12	2	97
	Stikprøve	-	9	14	13	8	1	45
18 - 23,9 meter	Virksomheder	-	3	10	32	31	2	78
	Stikprøve	-	1	5	18	23	2	49
24 - 39,9 meter	Virksomheder	1	2	2	9	10	21	45
	Stikprøve	-	-	1	3	6	15	25
over 40 meter	Virksomheder	-	-	-	-	1	27	28
	Stikprøve	-	-	-	-	-	18	18
Specialfiskerier	Virksomheder	13	39	13	15	-	-	80
	Stikprøve	1	10	5	5	-	-	21
Alle fartøjsgrupper	Virksomheder	174	210	97	109	58	52	700
	Stikprøve	28	69	39	47	40	36	259

Tærskelniveauet for omsætning er som hidtil målt ved *standardfangstværdi* (SFV), der beregnes ved at vægte fangsten af hver art opgjort som hel fisk med gennemsnitsprisen for den pågældende art beregnet for de samlede danske landinger i den seneste 3-års periode.

Udvælgelse af stikprøven

Ved udvælgelsen stratificeres efter 24 fartøjsgrupper, idet de 6 længdegrupper og specialfiskerigruppen underopdeles efter fartøjstype samt økonomiske størrelsesklasser.

Den samlede stikprøve udgør 37 pct. af populationen. Udvalgsprocenten for de enkelte delpopulationer er fastlagt på baggrund af en beregnet optimal fordeling med henblik på bestemmelse af fiskeriets SFV. Udvælgelsesprocenterne er således stigende med stigende økonomisk størrelse af fiskerivirksomhederne, fordi antallet af virksomheder formindskes, samtidig med at spredningen på regnskabstallene øges.

Udarbejdelse af regnskabsstatistikken

Ved beregning af statistikens resultater tildeles det enkelte regnskab en individuel opregningsfaktor (vægt). Vægtene afspejler bl.a. den reciprokke værdi af udvalgsandelen. Vægtningen sker i en beregningsalgoritme, der betegnes restriktiv mindste kvadraters regressionsmodel. I modellen specificeres en række restriktioner, som ønskes tilgodeset i resultaterne. Restriktionerne, der består af oplysninger om antallet af virksomheder og størrelsen af SFV i forskellige delpopulationer, er beregnet på grundlag af data fra Fiskeridirektoratet.

Beregning af kapitalværdien af fartøjets kvote andele (FKA)

Grundlaget for beregning af værdien af FKA rettighederne er de af Fiskeridirektoratet registrerede oplysninger om andele og årsmængder for danske fartøjer og puljer. For hver af de 26 FKA kvotebestande beregnes en skyggepris ved anvendelse af Fødevarerøkonomisk Instituts model¹ til analyse af indtjeningen i dansk fiskeri. Disse skyggepriser ganges på årsmængderne for et fartøj og sammenlægges til fartøjets FKA-værdi.

Skyggepriserne er beregnet som den marginale forøgelse af dækningsbidraget², som opstår, når et fartøjs fangst af den pågældende kvotebestand øges 1 kg pr. år. Dækningsbidraget beregnes for en periode på otte år og omregnes til nutidsværdi for regnskabsåret med en diskonteringsrate på 7 pct.

Der er store usikkerhedsmomenter i beregningen af skyggepriserne, både for så vidt angår udviklingen i priserne på fisk, omkostningerne, fiskebestandene og kvotefastlæggelsen. Derfor er de i modellen beregnede gennemsnitlige lang sigts skyggepriser justeret på baggrund af kendte vurderingspriser fra puljeselskaberne og drøftelser med fiskerirevisorer.

Opgørelsen af FKA værdierne må derfor betegnes foreløbig. Skyggepriserne er modificeret ved at gange den modelberegnete pris med en "efterspørgselsfaktor". Der er anvendt samme faktorer i 2009 og 2010:

- 1,25 * pris for torsk i Nordsøen og Skagerrak, og mørksej i alle farvande.
- 0,75 * pris for rødspætte i alle farvande.
- 0,50 * pris for dybvandshummer, dybvandsrejer, kuller, kulmule, pighvar og brisling.
- 1,00 * pris for øvrige arter.

¹ Beregningsmodellen er beskrevet i Fødevarerøkonomisk Instituts Rapport nr. 120.

² Dækningsbidraget defineres som fangstværdien minus omkostninger til brændstof, is/proviant, landing og salg samt arbejdskraft.

Ordforklaring	Table translations
1 Antal virksomheder i populationen	Number of fishing firms in the population
2 Antal virksomheder i stikprøven	Number of fishing firms in the sample
3 Andel af virksomheder med fartøjer under 5 BT	Percentage of firms with vessels less than 5 GT
4 Andel af virksomheder med 1 fartøj på eller over 5 BT	Percentage of firms with 1 vessel of 5 GT or above
5 Andel af virksomheder med 2 el. flere fartøjer over 5 BT . Mange virksomheder har anskaffet supplerende fiskerirettigheder ved køb af ekstra fartøjer. Hvis de ekstra fartøjer ikke har været helt inaktive, kategoriseres virksomheden som havende 2 eller flere fartøjer, såfremt det ekstra fartøj ikke kan udskilles som en separat enhed.	Percentage with 2 or more vessels above 5 GT . Many fishing firms have acquired supplementary fish quotas by purchasing extra vessels. If these supplementary vessels have not been kept completely inactive the fishing firm would be categorized as having 2 or more vessels, if the extra vessel cannot be sorted out to form a separate unit.
6 Andel af virksomheder, tonnage under 50 BT	Percentage of firms with less than 50 GT
7 Andel af virksomheder, tonnage på 50-199 BT	Percentage of firms with 50-199 GT
8 Andel af virksomheder med 200 BT og derover	Percentage of firms with 200 GT and above
9 Andel med under 100 havdage pr. fartøj	Percentage with less than 100 days at sea
10 Andel med 100-149 havdage pr. fartøj	Percentage with 100-149 days at sea
11 Andel med 150-199 havdage pr. fartøj	Percentage with 150-199 days at sea
12 Andel med 200-249 havdage pr. fartøj	Percentage with 200-249 days at sea
13 Andel med 250 havdage og derover pr. fartøj	Percentage with 250 or more days at sea
14 Fiskeriaktiver, primo , 1.000 kr.	Fishery assets, beginning of year , 1000 DKK.
15 Samlet bruttotonnage for fartøjer på 5 BT og derover.	Total tonnage for vessels of 5 GT and above.
16 Forbrug af brændstof , 1000 liter let dieselolie.	Fuel consumption , 1000 litre light diesel oil.
17 Antal havdage for fartøjer , optalt som sum af havdage for alle virksomhedens fartøjer på 5 BT eller derover.	Vessel days at sea accumulated number of days at sea for all the firm's vessels of 5 GT or more.
18 Andre aktivitetsdage for fartøjer , foruden vedligeholdelse og klargøring af fartøjet også eventuelle andre aktiviteter som søgning, redningsaktioner, udleje, transport eller lignende.	Other vessel activity days , besides maintenance and preparing for fishery also other types of activity e.g. search and rescue, hire out, transport or similar operations.
19 ARBEJDSDAGE I ALT = (20+21+22+23+24).	Labour input, total = (20+21+22+23+24).
20 Havdage, fiskeren/ejeren antal arbejdsdage på havet. Ejerens egen arbejdsindsats indgår ikke i den lønede beskæftigelse, idet ejerens "løn" udgøres af driftsresultat før renter fratrukket en skønnet kapitalafłønning (rentebelastning).	Days at sea, fisher/owner , number of working days at sea. The work performed by the owner is not a part of the paid labour input as the owner's remuneration is calculated by deducting an estimated capital interest from the operating profit.
21 Havdage, parthavere/medejere antal arbejdsdage på havet.	Days at sea, partners/shareholders , number of working days at sea.
22 Havdage, hyret skipper antal arbejdsdage på havet.	Days at sea, hired skipper , number of working days at sea.

- 23 **Havdage, hyret besætning** antal arbejdsdage på havet.
Days at sea, hired crew, number of working days at sea.
- 24 **Arbejdsdage i øvrigt**, alt arbejde, der udføres på dage, hvor fartøjet ikke er på havet, fx i forbindelse med vedligeholdelse, klargøring eller administration.
Other working days, all work performed on days where the fishing vessel is not at sea, e.g. work on preparing for fishery, maintenance or administration.
- 25 **FISKERI I ALT**, landede mængder i tons omregnet til hel fisk (levende vægt) = (26+27+28+29+30+31+32).
TOTAL PRODUCTION in metric ton, calculated as live weight quantities = (26+27+28+29+30+31+32).
- 26 **Torsk** i tons
Atlantic cod in metric ton
- 27 **Rødspætte og tunge** i tons
European plaice and common sole in metric ton
- 28 **Sild og makrel** i tons
Atlantic herring and European mackerel in metric ton
- 29 **Dybvandshummer og -rejer** i tons
Norway lobster and Northern prawn in metric ton
- 30 **Blåmusling** i tons
Blue mussels in metric ton
- 31 **Anden fisk, krebs- og bløddyr** i tons
Other fish, crustaceans and molluscs in metric ton
- 32 **Industrifisk**, fisk, der er fanget med henblik på fremstilling af fiskemel, fiskeolie og lignende, i tons
Industrial fish, fish that has been caught for the purpose of producing fish meal, fish oil etc., in metric ton
- 33 **BRUTTOUDBYTTE**, værdi i 1.000 kr. = (34+35+...+43).
GROSS OUTPUT, value in 1,000 DKK. = (34+35+...+43).
- 34 **Torsk** i 1.000 kr.
Atlantic cod in 1,000 DKK.
- 35 **Rødspætte og tunge** i 1.000 kr.
European plaice and common sole in 1,000 DKK.
- 36 **Sild og makrel** i 1.000 kr.
Atlantic herring and mackerel in 1,000 DKK.
- 37 **Dybvandshummer og -rejer** i 1.000 kr.
Norway lobster and Northern prawn in 1,000 DKK.
- 38 **Blåmusling** i 1.000 kr.
Blue mussels in 1,000 DKK.
- 39 **Anden fisk, krebs- og bløddyr** i 1.000 kr.
Other fish, crustaceans and molluscs in 1,000 DKK.
- 40 **Industrifisk**, værdien af landingerne af industrifisk i 1.000 kr.
Industrial fish, value of the landings of industrial fish in 1,000 DKK.
- 41 **Andre fiskeriindtægter**, foruden efterbetalinger vedrørende tidligere år indgår også den del af fangsten ved evt. parfiskeri, der landes fra andre fartøjer, ligesom der fratrækkes den fangst, som det regnskabsførende fartøj lander for makkerfartøjet. Samlet kan beløbet således være enten positivt eller negativt.
Other fishery income includes additional payment from co-operative enterprises, and possible payment between partners in case of pair trawling. E.g. landings from other vessels can be added as well as landings by the accounting vessel of other vessels catch are deducted. Thus the total amount can be either positive or negative.
- 42 **Driftstilskud**, fx tilskud til forsøgsfiskeri, transportstøtte til fiskere hjemmehørende på ikke brofaste øer og lignende.
Subsidies, for instance subsidy to vessels participating in research fishery and transport subsidy to firms resident on isolated islands.
- 43 **Andre kilder**, sekundære fiskeriindtægter såsom udleje af fartøj, bjærgningsløn eller lignende.
Other sources include secondary (indirect) income like hire out of operative assets and salvage money.
- 44 **DRIFTSOMKOSTNINGER**
= (45)+(46)+(48+...+61)+(64+...+71)
COSTS = (45)+(46)+(48+...+61)+(64+...+71)
- 45 **Brændstof, olie**, samlede udgifter til brændstof (fratrullet bonus og rabatter) samt udgifter til smøreolie og øvrige energiudgifter som gas, el og brændstof til varebil.
Fuel and lubricants includes all expenses on fuel (deducted for bonus and discount) plus other expenses on energy e.g. gas and electricity (on the quay) and fuel for truck or van.
- 46 **Is, proviant/stores**, diverse forbrugsvarer.
Ice, provisions, stores various articles for consumption.
- 47 **Landings- og salgskostninger**
= (48+49+ ... +52)
Landings and sales costs = (48+49+ ... +52)

- 48 **Mægler, bro- og havnepenge** indeholder også udgifter til lods og mægler ved landinger i udenlandske havne.
- 49 **Halleje, samlecentral og auktion**
- 50 **Emballage (kasseleje), køling og fragt**
- 51 **Losningsudgifter**, uspecificerede landingsomkostninger fx i forbindelse med landing af tankført fisk.
- 52 **P.O. tilsvær**, betaling til producentorganisationen i forbindelse med EU's mindsteprisordning.
- 53 **Leje af anlæg og udstyr** inklusive leasing af under 1 års varighed.
- 54 **Vedligeholdelse, fartøj, skrog m.m.**
- 55 **Vedligeholdelse, maskiner og spil**
- 56 **Vedligeholdelse, elektronisk udstyr**
- 57 **Vedligeholdelse, fangstredskaber**, kun reparation og klargøring. Den del af redskabsomkostningerne, som vedrører køb af nye redskaber, er opført som investeringer.
- 58 **Vedligeholdelse, andre driftsaktiver**. Andre driftsaktiver dækker bl.a. landbaserede fiskeriaktiver som redskabsskur, truck og varebil.
- 59 **Forsikring, fartøj og redskaber m.v.**
- 60 **Andre forsikringer** omfatter bl.a. forsikring af landbaserede anlæg, truck, varebil, ansvarsforsikring o. lign.
- 61 **Administration m.v.**, omkostninger til den løbende forvaltning, telefon, revision, sagførersalær m.m.
- 64 **Driftsmæssig brug af bil, telefon m.v.** Den andel af omkostningerne, der kan tilskrives erhvervsmæssig brug.
- 65 **Andre tjenesteydelser**
- 66 **Afskrivninger, fartøj, skrog m.m.** Saldoafskrivning benyttes, dvs. der afskrives en fast procentsats af afskrivningsgrundlaget. Afskrivningssatsen fastlægges individuelt for den enkelte virksomhed under hensyntagen til de enkelte aktivers forventede levetid. For fartøj, skrog m.m. forventes en levetid på mellem 20 og 40 år.
- 67 **Afskrivninger, maskiner og spil**. Saldoafskrivning med forventet levetid på 10-15 år.
- 68 **Afskrivninger, elektronisk udstyr**. Saldoafskrivning med forventet levetid på 3-7 år.
- 69 **Afskrivninger, fangstredskaber**. Saldoafskrivning med forventet levetid 1-3 år.
- Brokerage and harbour dues** include also service by pilots and brokerage regarding landings in foreign harbours.
- Collecting, sorting and auctioneering**
- Packing, chilling and freight**
- Other landing costs**, unspecified landing costs used in particular for landing of fish kept in tanks.
- Market regulation fees**, paid by members of a producer organisation in line with EU market policy for fishery.
- Rent of plant and equipment** includes leasing of goods for a period less than a year.
- Maintenance, vessel, hull etc.**
- Maintenance, engines and winches**
- Maintenance, electronic equipment**
- Maintenance, fishing gear**, only costs on repair and preparing. The share of the cost on gear, which relates to purchase of new fishing gear has been entered as investments.
- Maintenance, other operative assets**. Other operative assets cover landward assets like buildings, trucks or other vehicles.
- Insurance, vessel, gear etc.**
- Other insurances** include for instance insurance of landward assets like building, truck or van, plus liability insurance.
- Administration costs**, e.g. costs on management, telephone, accounting, lawyer's fee etc.
- Use of private car, telephone etc.** The share of the cost, which is imputed by professional use of these facilities.
- Other services**
- Depreciations, vessel, hull etc.** The method is diminishing balance using a fixed percentage. The percentages are set individually for each firm and type of asset based on the expected lifetime. For vessel, hull etc. the lifetime is expected to be between 20 to 40 years.
- Depreciations, engines and winches**. Fixed percentages based on an expected lifetime of 10 to 15 years.
- Depreciations, electronic equipment**. Fixed percentages based on an expected lifetime of 3 to 7 years.
- Depreciations, fishing gear**. Fixed percentages based on an expected lifetime of 1 to 3 years.

- 70 Afskrivninger, andre driftsaktiver.** Saldofskrivning med forskellig afskrivningsrate alt efter hvilket aktiv, der er tale om. Andre driftsaktiver dækker bl.a. landbaserede fiskeriaktiver som redskabsskur, truck og varebil.
- 71 Lønudgift, ekskl. løn til ejer(e).** Samlede omkostninger til lønnet arbejdskraft samt forsikringer, arbejdsgivers arbejdsmarkedsbidrag, ATP m.v. og naturallydelser til lønmodtagere. Fratrullet tilskud og refusion til lære- og praktikpladser eller ansættelse af langtidsledige.
- 74 DRIFTSRESULTAT FØR RENTER =** Bruttoudbytte (33) minus driftsomkostninger (44).
- 75 Beregnet vederlag til ejer(e).** Hvis der er flere aktive (medarbejdende) ejere fremgår lønnen/vederlaget af regnskabet, ellers beregnes dette ved antallet af arbejdstimer gange 230 kr. (for 2010). Arbejdsindsatsen er opgjort som antal havdage gange et individuelt skønnet gennemsnitligt antal arbejdstimer pr. havdag. Hertil lægges et skøn over det arbejde, fiskeren/ejeren udfører på dage, der ikke er havdage.
- 76 Beregnet rentebelastning** sat til 4 pct. af kapitalindsatsen opgjort som værdien af fiskeriaktiverne primo (14).
- 77 Lønningsevne** beregnet som driftsresultat før renter (74) plus lønudgift (71) minus beregnet rentebelastning (76).
- 79 Nettoudbytte,** driftsresultat før renter (74) fratrukket beregnet vederlag til ejer(e) (75).
- 80 DRIFTSRESULTAT,** fra fiskeriet efter indregning af nettorenter for fiskerivirksomheden (74+83).
- 83 NETTORENTER =** (84)-(85).
- 84 Renteindtægter,** renteindtægter og aktieudbytte vedr. fiskerivirksomheden.
- 85 Renteudgifter,** renteudgifter vedr. fiskerivirksomheden.
- 91 INVESTERINGER,** samlede investeringer i fiskerivirksomheden.
- 92 Fiskeriaktiver i alt,** investeringer = (93+94+95+96+97)
- 93 Fartøj, skrog m.m.,** investeringer
- 94 Maskiner og spil,** investeringer
- 95 Elektronisk udstyr,** investeringer
- Depreciations, other operative assets.** Diminishing balance using percentages depending on type of asset. Other operative assets cover landward assets like buildings, trucks or other vehicles.
- Wage expenses, excl. wage to owner(s)** include wages, social expenses and payment in kind to employees. Deducted for subsidy and repayment, for trainees and apprentices and for employing long-term unemployed.
- OPERATING PROFIT,** = Gross output (33) minus costs (44).
- Remuneration to the owners.** If more than one owner is active (working) the wages present in the accounts are used, otherwise the remuneration are calculated as number of working hours times 230 DKK (for 2010). Labour input is counted as number of days at sea multiplied by an individually estimated average number of hours worked per day at sea. To this amount is added an estimated number of hours worked by the fisherman on other days.
- Calculated interest** fixed at 4 per cent of capital input, measured as total fishery assets at the beginning of the year (14).
- Labour income** calculated as operating profit (74) plus wage expenses (71) minus calculated interest (76).
- Net output,** operating profit (74) minus remuneration to the owners (75).
- NET PROFIT,** fishery = Operating profit plus net interest (74+83).
- INTEREST, NET =** (84)-(85).
- Interest income,** the fishing firm's interest income and dividends.
- Interest expenditure,** the fishing firm's interest expenditures.
- INVESTMENTS,** total investment in the fishing firm.
- Fishery assets, investments** = (93+94+95+96+97)
- Vessel, hull etc.,** investments
- Engines and winches,** investments
- Electronic equipment,** investments

96	Fangstredskaber , investeringer	Fishing gear , investments
97	Andre driftsaktiver , investeringer i landbaserede fiskeriaktiver fx redskabsskur, truck og varebil samt fiskerirettigheder. Fra 2007 indgår i stigende grad tilkøbte fartøjskvote andele.	Other operative assets , investments in land based assets like building, truck or van and fishing rights. From 2007 fish quotas become the main part of this post for the large vessels.
101	Finansielle aktiver = (102+103).	Financial assets = (102+103).
102	Værdipapirer , fiskerivirksomhedens investeringer i værdipapirer.	Securities , investments by the fishing firm.
103	Andre finansielle aktiver , fx fiskerivirksomhedens henlæggelser i driftsfond.	Other financial assets , investments by the fishing firm.
105	FINANSIERING AF INVESTERINGERNE = (106+112)	INVESTMENT FINANCING = (106+112)
106	FREMEDFINANSIERING = (107+108).	FINANCING, TOTAL = (107+108).
107	Fiskeribanken og Skibskreditfonden	Fishery Bank and Ship fund loans
108	Fremmedfinansiering i øvrigt , anden låntagning i virksomheden samt virksomhedens realkreditlån.	Other financing , other loans, nominal changes.
112	EGENFINANSIERING = (113+115).	INTERNAL FINANCING = (113+115).
113	Afskrivning, fiskeriaktiver	Depreciation, fishery assets
115	Egenfinansiering i øvrigt , ejernes indskud i fiskerivirksomheden (190), engangstilskud (125) samt andre engangposter (127).	Other internal financing , capital contribution from the owners (190) plus one-off subsidies (125) plus other one-off entries (127).
116	EGENKAPITAL, PRIMO , for fiskerivirksomheden.	NET CAPITAL, beginning of year , the fishing firm.
117	NOMINELLE KAPITALÆNDRINGER = (118+123).	NOMINAL CAPITAL CHANGES = (118+123).
118	Nominelle kapitalændringer på aktiver , ændringer i aktivernes værdi som følge af prisudviklingen = (119+122).	Nominal capital changes on assets , changes in value due to price changes = (119+122).
119	Fiskeriaktiver , konjunkturafhængige ændringer i aktivernes værdi.	Fishery assets , changes in value of assets due to price changes.
122	Finansielle aktiver , forskydninger på grund af kursændringer, kursgevinst/tab ved udtrækning af værdipapirer samt i forbindelse med køb og salg af værdipapirer i virksomheden.	Financial assets , changes in the market value of securities, gains on bonds drawn, and gains and losses from buying and selling securities during the year.
123	Nominelle kapitalændringer på gæld , kapitalændringer på gæld forårsaget af kursændringer.	Nominal changes on debt capital , changes caused by changes in bond prices.
124	ANDRE KAPITALÆNDRINGER = (125+126).	OTHER CAPITAL CHANGES = (125+126).

- 125 **Engangstilskud**, fx moderniseringstilskud. **One-off subsidies**, e.g. subsidies to modernize the vessel.
- 126 **Øvrige kapitalændringer** = (127+ 130). **Further capital changes** = (127+ 130).
- 127 **Andre engangsposter** omfatter fx engangsposter som arv og gave, bøder, erstatninger, låneomkostninger og selskabsskat. **One-off entries** include legacies and gifts, compensation from insurances, loan expenses and corporate taxation.
- 130 **Akkord på gæld**, gældseftergivelse fra kreditorer. **Remission of debt**, cancellation of debts by creditors.
- 131 **EGENKAPITAL, ULTIMO**, fiskerivirksomhedens aktiver minus gæld ved slutningen af regnskabsåret. Egenkapital ultimo kan beregnes ved egenkapital primo (116) plus ejernes indskud i fiskerivirksomheden (190) plus kapitalændringer (117+124). **NET CAPITAL, END OF YEAR** = Assets minus debts. Net capital at the end of the year is determined by net capital at the beginning of the year (116) plus capital contribution from the owners (190) plus changes on capital (117+124).
- 132 **AKTIVER I ALT, ULTIMO**, værdi af de samlede aktiver i fiskerivirksomheden ved slutningen af regnskabsåret. = (133+134+135+136+137+140+141). **ASSETS, TOTAL, END OF YEAR**, value of all commercial assets = (133+134+135+136+137+140+141).
- 133 **Fartøjer, skrog m.m.**, værdien af fiskeriaktiverne er ansat til genskaffelsesværdien. Såfremt der ikke har foreligget en driftsmæssig saldo fra tidligere år, er værdiansættelsen sket med støtte i forsikringssummen, evt. korrigeret for prisudvikling, investeringer og driftsmæssige afskrivninger fra vurderingstidspunkt til statustidspunkt. **Vessel, hull, etc.**, the value of the fishing vessels are assessed to replacement value. If there was no balance to bring forward from the year before, the assessment has been based on insurance value, adjusted for price increases, new investments and depreciation from the time of evaluation to the time of balance.
- 134 **Maskiner og spil** **Engines and winches**
- 135 **Elektronisk udstyr** **Electronic equipment**
- 136 **Fangstredskaber**. For at kunne opgøre redskabsbeholdningen aktiveres ethvert køb af nye redskaber uanset redskabernes holdbarhed. Den hurtige nedslidning for mange redskaber afspejles ved høje afskrivningssatser. **Fishing gear**. In order to asset the value of the gear stock all purchase of new gear are added to investments. The fast wearing-out of gear is reflected in the high percentage of depreciation.
- 137 **Andre driftsaktiver** dækker landbaserede fiskeriaktiver fx redskabsskur, truck og varebil samt fiskerirettigheder (IOK). **Other operative assets** include landwards assets like building, truck or van and fishing rights (ITQ).
- 140 **Værdipapirer**, for fiskerivirksomheden. **Securities**, the fishing firm.
- 141 **Andre finansielle aktiver**, for fiskerivirksomheden. **Other financial assets**, the fishing firm.
- 142 **PASSIVER I ALT, ULTIMO** = (143+144+146+147). **TOTAL LIABILITIES, END OF YEAR** = (143+144+146+147).
- 143 **Fiskeribanken og Skibskreditfonden**. Opgjort som kontantværdi under hensyntagen til de officielle obligationskurser ultimo året. **Fishery Bank and Ship fund loans** has been assessed as cash value according to the official bond prices at the end of the year.
- 146 **Anden gæld**, for fiskerivirksomheden, fx kassekredit og anden bankgæld. **Other liabilities**, for the fishing firm, e.g. bank loans.
- 147 **Egenkapital, ultimo**. Fiskerivirksomhedens aktiver minus gæld ved slutningen af regnskabsåret = ((132)-(143+146)). **Net capital, end of year**. Assets minus debts = ((132)-(143+146)).

- 148 Gældsprocent, ultimo.** Gælden i procent af aktiverne ved årets slutning
 $= ((143+146)/(132))*100$
- 151 IOK rettigheder.** Værdien af virksomhedens individuelt omsættelige kvoter (IOK), dvs. kvoter på de fiskebestande, som er reguleret ved IOK.
- 152 FKA rettigheder.** Værdien af virksomhedens rettigheder til fiskeri på fiskebestande, som er reguleret ved fartøjs kvote andele (FKA).
- 153 Andre fiskerirettigheder.** Værdien af virksomhedens øvrige rettigheder, for eksempel uudnyttede havdage og kapacitetsrettigheder (GT eller KW), eller adgang til specifikke fiskerier.
- 154 Andre driftsaktiver** dækker landbaserede fiskeraktiver fx redskabsskur, truck og varebil m.m.
- 190 Indskud i fiskerivirksomheden,** ejernes nettoindskud (eller udtræk, hvis negativt) i fiskerivirksomheden.
- 352 Overskudsgrad.** Driftsresultatet før renter minus beregnet vederlag til ejer(e) i pct. af bruttoudbyttet.
- 353 Afkastningsgrad.** Driftsresultatet før renter minus beregnet vederlag til ejer(e) i pct. af de gennemsnitlige fiskeraktiver.
- 354 Soliditetsgrad.** Egenkapitalen i pct. af aktiver i alt, ultimo.
- Rate of debts, end of year.** Debts as a percentage of total assets at the end of the year
 $= ((143+146)/(132))*100$
- ITQ Individual transferable quotas,** value of the fishing firm's rights to fish on fishing stocks that are regulated by ITQ.
- FKA Vessel Quota Shares,** value of the fishing firm's rights to fish on fishing stocks that are managed by individual vessel quota shares FKA.
- Other fishing rights.** Value of other capitalized rights to fishery, for instance unused capacity (GT or KW) or fishing days, and access to specific fisheries.
- Other operative assets** include landwards assets like building, truck or van.
- Capital contribution,** the owner's net capital input in the fishing firm. When negative withdrawal of capital to family support.
- Operating margin.** Operating profit minus Remuneration to owners as per cent of Gross output.
- Degree of profitability.** Operating profit minus Remuneration to owners as per cent of the average Fishery assets for the year.
- Solvency.** Net capital as per cent of Total assets, end of year.

Fiskerfamiliens økonomi:

- 201 Antal familier i populationen,** kan være mindre end antal fiskerivirksomheder, da regnskabsstatistikken også inddrager regnskaber uden privatøkonomi, jf. afsnittet materialeudvælgelse og beregningsmetode.
- 202 Antal familier i stikprøven,** kan være mindre end antal fiskerivirksomheder, jf. afsnittet materialeudvælgelse og beregningsmetode.
- 210 Indtægt fra fiskerivirksomheden.** Fiskerens andel af driftsresultatet.
- 211 Overskud, anden virksomhed**
- 212 Lønindtægt, anden beskæftigelse, fiskeren,** løn eller honorar for anden beskæftigelse.
- 213 Lønindtægt, andre familiemedlemmer**
- 214 Pension, dagpenge og børnefamilieydelse.**
- Family income**
- Number of families in the population** may be smaller than the population for the fishing firm in the same stratum because the account statistics also allows for accounts without figures for the private economy.
- Number of families in the sample,** see note 201.
- Income from the fishing firm.** The fisherman's share of the net profit (80).
- Profit from other enterprises**
- Wages and salaries, for the fisherman** from other enterprises.
- Wages income, other family members**
- Pension, unemployment benefit and child allowance.**

- 215 **Overskud, ejerbolig**, lejeværdi for boligen (beregnet som 5 pct. af ejendomsværdien) fratrukket udgifter til vedligeholdelse, forsikringer og ejendomsskat.
- 216 **Renteindtægter**, private herunder andre erhvervs-mæssige renteindtægter, som ikke vedrører fiskerivirksomheden, aktieudbytter samt overskud fra anparter.
- 217 **Renteudgifter**, private inklusiv pantebreve og andre erhvervs-mæssige renteudgifter, som ikke vedrører fiskerivirksomheden.
- 230 **INDKOMST** = Driftsresultat (210) plus anden indtægt (211+212+213+214), overskud af ejerbolig (215), private nettorenteindtægter (216-217).
- 231 **Personlige skatter**, årets betalte skatter inklusive arbejdsmarkedsbidrag.
- 232 **Privatforbrug** inklusive boligudgifter, personlige forsikringer og privat andel af bil omkostninger.
- 240 **OPSPARING** = indkomst (230) fratrukket personlige skatter (231) og privatforbrug (232).
- 250 **Egenkapital primo**, fiskerfamiliens private egenkapital eksklusiv fiskerivirksomheden.
- 252 **Udtræk fra fiskerivirksomheden**. Fiskerens andel af kapitaloverførslen mellem virksomheden og dens ejere (190).
- 253 **Pensionsopsparing**, både ejer og evt. ægtefælle.
- 254 **Andre private kapitalændringer**. Engangstilskud, andre engangsposter, låneomkostninger, akkord på gæld.
- 260 **Aktiver**, fiskerfamiliens private aktiver ultimo.
- 261 **Ejerbolig**, værdi af boligen ultimo året ved den offentlige vurdering.
- 262 **Andre materielle aktiver** fx sommerhuse og andre private aktiver samt aktiver vedrørende andre erhverv.
- 263 **Finansielle aktiver**, private finansielle aktiver inklusive værdipapirer.
- 270 **Passiver**, fiskerfamiliens private passiver.
- 271 **Realkredit**, privat realkredit ultimo.
- 272 **Privat gæld i øvrigt**
- 275 **Egenkapital, ultimo**, fiskerfamiliens private egenkapital eksklusiv fiskerivirksomheden.
- 280 **Gældsprocent, ultimo**. Gælden i procent af aktiverne ved årets slutning

$$= ((271+272)/(260))*100$$
- Profit, dwelling** calculated as a rental value (estimated as 5 per cent of property value) less the total costs on maintenance, insurance and property taxes.
- Interest income**, private interest income, dividends and profit from shareholdings.
- Interest expenditure**, private interest expenditures including mortgage interest.
- INCOME** = operating profit (210) plus other income (211+212+213+214), profit from dwelling (215) and private net interest income (216-217).
- Personal tax**, paid income tax incl. labour market contributions.
- Private consumption** includes rental value of dwelling, personal insurances and private share of car costs.
- SAVINGS** = income (230) minus personal tax (231) and private consumption (232).
- Net capital, beginning of year**, the fisherman's private net capital excl. the fishing firm.
- Withdrawal from the fishing firm**. The fisherman's share of the capital transferred between the fishing firm and the owners (190).
- Savings for retirement** for both fisherman and spouse.
- Other private capital changes**, one-off subsidies, one-off entries, loan expenses and remission of debt.
- Assets**, private assets owned by the family excluding assets in the fishing firm.
- Dwelling**, value of habitation by public assessment of real estate, end of year.
- Other physical assets** include holiday cottages and other private assets plus assets in other enterprises.
- Financial assets**, private financial assets incl. securities.
- Liabilities**, for the family excluding liabilities in the fishing firm.
- Credit institute loans**, private, end of year.
- Other private debt**
- Net capital, end of year**, the fisherman's private net capital excl. the fishing firm.
- Rate of debts, end of year**. Debts as a percentage of total assets at the end of the year

$$= ((271+272)/(260))*100$$

English abstract: Danish fishery 2010

Net profit from fisheries became DKK 949,000 per firm in 2010. That is a manifest improvement to the profit and corresponds to more than three times the average yearly profit for last decade. The result emerges from a 51 per cent increase in gross output, 24 per cent increase in costs and a 18 per cent increase in interest expenditure. Net profit is defined as the profit after interest payment and should cover salaries to the owners and the return on net capital.

Gross output became DKK 4.2 million per firm, which was DKK 1.4 million more than last year, when the number of firms was 8 per cent higher. About 96 per cent of gross output came from the value of the landings. Other fishery income (sale of fish quotas, leasing out vessels or equipment) decreased by 74 per cent to DKK 174,000 per fishing firm.

Fuel cost increased by 42 per cent due to higher price on fuel and increasing number of days at sea per vessel. Labour costs increased 27 per cent, landings- and sales costs 17 per cent and repair and maintenance increased by 20 per cent (cf. table 1.2).

The account statistics for fishery is presented for vessel groups based on the overall length of the vessel. Within each length group the firms are grouped by type of fishery.

Vessel length groups, numbers of vessels, share of the population, gross output per vessel and share of total gross output. 2010

Groups of vessels	Vessel length group	Number of vessels	Share of the population by number of vessels (%)	Gross output in DKK 1000 per vessel	Share of total gross output 2010 (%)
Small vessels	Under 12 m	217	31	649	5
Small vessels	12-14.9 m	155	22	1 549	8
Small vessels	15-17.9 m	97	14	2 879	9
Medium vessels	18-23.9 m	78	11	5 200	14
Large vessels	24-39.9 m	45	6	11 089	17
Large vessels	Over 40 m	28	4	46 307	44
Special fisheries		80	11	1 269	3
All vessels		700	100	4 229	100

The account statistics have been compiled on basis of accounts from 259 fishing firms, corresponding to 37 per cent of the Danish fishing firms, with a total output from the fishery in 2010 of at least DKK 254,545 measured in Standard Catch Value (SCV). The sample represents 98 per cent of total output of the sector and gives full coverage of the Danish fishery.

Additional statistical data can be found on Statistics Denmark's website www.statbank.dk.

Revisionsfirmaer, der har bidraget med 2 eller flere regnskaber:

Døssing & Partnere I/S, Hillerød
Centrum Revision I/S, Rønne
Bornholms Forvaltning ApS, Nexø
Svaneke Revision, Svaneke
Fiskernes Forvaltning, Hasle
AC Revision, Nakskov
Revisionsfirmaet Hartvig & Aalund, Rudkøbing
Deloitte, Esbjerg
Revision Vestkysten ApS, Esbjerg
A.W. Regnskab ApS, Hvide Sande
Revisionsfirmaet Chr. Knudsen, Hvide Sande
Pricewaterhouse Coopers, Vejle
Vestjysk Revision, Thyborøn
Revisionsfirmaet Erik Bonde, Thyborøn

M.C. Revision A/S, Thyborøn
REVIKON - Revisionskontoret I/S, Thisted
Brandt & Sigsten Pedersen, Hanstholm
Revision Limfjord, Struer
Revision Limfjord, Skive
KPMG, Grenå
Kvist & Jensen, Grenå
Revisionsfirmaet Honum & Dyg A/S, Sæby
BDO, Hjørring
BDO, Hirtshals
Jydsk Revisionsinstitut, Hirtshals
Revisionsfirmaet Martin Engbjerg, Fr.havn
Beierholm, Frederikshavn
BDO, Frederikshavn
BDO, Skagen