

Geografi og klima

1

Geografi

Den lange danske kystlinje

Danmark er et lille land målt i forhold til sine nærmeste naboer. Sverige og Tyskland er hhv. ti og otte gange større end Danmark, der har et areal på lidt mere end 43.000 km². Til gengæld har vi en kystlinje, som er usædvanlig for landets størrelse. Danmark strækker sig over mere end 7.300 km kyst, hvilket er længere end Den Kinesiske Mur. Det svarer til knap halvanden meter kyst pr. indbygger.

Et kendetegn ved Danmarks geografi er de mange øer, 407 i alt. I nævnte rækkefølge er Sjælland, Vendsyssel-Thy, Fyn, Lolland og Bornholm de største øer. Jylland (inkl. Vendsyssel-Thy) udgør 70 pct. af landets samlede areal.

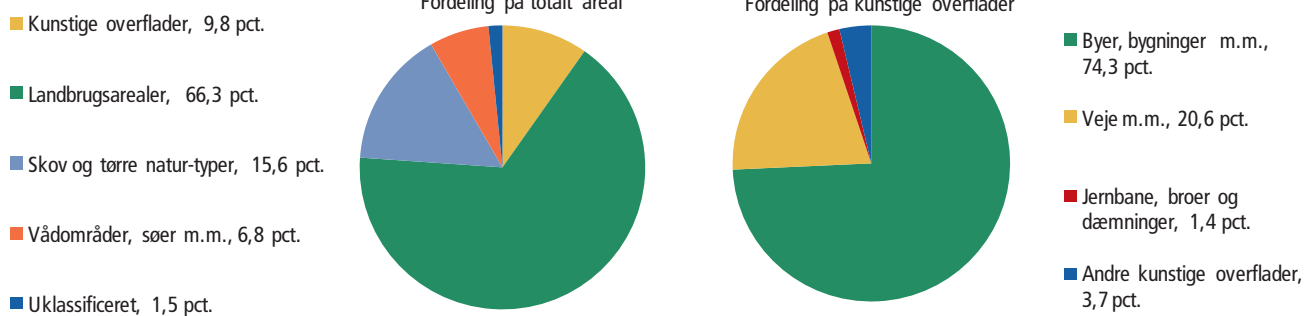
Det danske rige omfatter foruden Danmark de selvstyrende områder Grønland og Færøerne. Den isfri del af Grønland er næsten ti gange større end Danmark, og Danmark er 30 gange større end Færøerne.

Danmarks natur er præget af landbrug og skov

Danmark har i årtusinder været et landbrugsland, og det har i høj grad sat præg på det danske landskab. Således består to tredjedele af landskabet af landbrugsarealer. Skove er dog også synlige i landskabet i form af bl.a. løvskov og nåleskov. Af de mange skove er Rold Skov og Gribskov de største.

Figur 1

Fordeling af Danmarks areal efter arealtype



Tabel 4

Menneskeskabt infrastruktur og bygninger fylder i landskabet

Byer, veje, jernbaner, broer og andre former for menneskeskabte overflader dækker sammenlagt 10 pct. af det danske areal. Det svarer til tre gange Færøernes areal – eller 56 pct. af Sjælland. Heraf er bymæssige bebyggelser som fx villakvarterer, lejlighedskomplekser og industrikvarterer dominerende og optager tre fjerdedele af de menneskeskabte overflader.

Klima

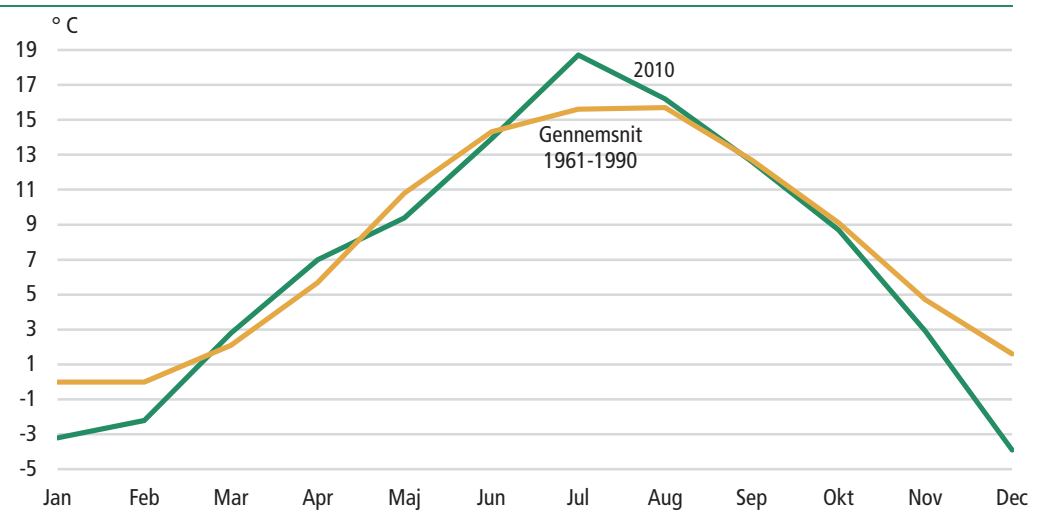
Det regner eller sner hver anden dag

Det danske vejr er kendt for at være omskifteligt. Sikkert er det i hvert fald, at det regner eller sner hver anden dag i Danmark. Et år har nemlig i gennemsnit 171 dage med nedbør.

Sne syv døgn om måneden i vinterperioden

I Danmark har vi milde vintre uden store mængder sne, dog med meget regn. I gennemsnit er der syv snevejrsmåneder hver måned i december, januar og februar. Det falder til fem snevejrsmåneder, når vi når hen i marts, og i april er der gennemsnitligt tre døgn med sne.

Figur 2 Temperaturer i Danmark



Kilde: www.dmi.dk

Temperatursvingning på 16 °C i løbet af året

Set over et år svinger den gennemsnitlige døgntemperatur generelt fra 0 °C i januar til 16 °C i august. Det sker, at der er store variationer i forhold til gennemsnittet. Den koldeste dag i over hundrede år var en januardag i 1982 med temperaturer på -31 °C. Den varmeste dag var en augustdag i 1975 med temperaturer på 36 °C.

"... og det bliver overskyet igen i dag"

Gråvejr og mange skyer på himlen er et naturligt syn i en danskers hverdag. Skyerne dækker i gennemsnit to tredjedele af himlen på et år, men sommeren er dog den mindst skydækkede årstid med et gennemsnit på 60 pct. skydække.

Ikke mange solskinstimer på et år

Danmark er et land, hvor det samlede antal solskinstimer på et år giver anledning til at nyde solen, mens den er der. I gennemsnit er der fire timers solskin om dagen, naturligvis særligt i foråret og sommeren. Fra maj til august er der over seks timers solskin om dagen.

Tabel 1 Danmarks areal, folketal og kystlinje

	Areal km ²	Folketal 1. januar 2011	Befolknings- tæthed pr. km ²	Antal beboede øer	Vandareal 1959 km ²	Kystlinje 1959 km
Danmark	42 959,1	5 560 628	129,4	73	700	7 314
Landsdele						
København by	167,0	692 876	4 149,0	4	18	213
Københavns omegn	342,1	516 751	1 510,5	-
Nordsjælland	1 448,8	447 864	309,1	2	80	248
Bornholm ¹	588,3	41 896	71,2	2	3	141
Østsjælland	807,8	235 519	291,6	-	7	154
Vest- og sydsjælland	6 409,9	584 244	91,1	24	102	1 707
Fyn	3 544,4	484 969	136,8	17	26	1 130
Syddjælland	8 777,2	715 687	81,5	8 ²
Østjylland	5 841,7	834 113	142,8	7
Vestjylland	7 158,7	426 880	59,6	3
Nordjylland	7 873,2	579 829	73,6	6
Regioner						
Hovedstaden	2 546,2	1 699 387	667,4	8	101	602
Sjælland	7 217,7	819 763	113,6	24	109	1 861
Syddanmark	12 321,6	1 200 656	97,4	25
Midtjylland	13 000,4	1 260 993	97,0	10
Nordjylland	7 873,2	579 829	73,6	6
Færøerne	1 396,0	48 650³	34,8	17	...	1 117⁴
Grønland	410 449,0⁵	56 615	0,1

Anm. 1: Danmarks sydligste punkt er Gedserodde på Falsters sydspids, 11°58'15" ø.l., 54°33'35" n.b., det nordligste ved Skagen 10°36'11" ø.l., 57°45'07" n.b., det vestligste Blåvandshuk 08°04'22" ø.l. 55°33'36" n.b. og det østligste Christiansø (Østerskær), 15°11'55" ø.l., 55°19'17" n.b. *Europæisk Datum, 1950.*

Anm. 2: Fra og med 1. januar 2011 bygger arealopgørelsen på data fra Kort- og Matrikelstyrelsens matrikelregister, som løbende ajourføres ved indberetning fra landopmålinger foretaget af landinspektører. Kun matrikulerede områder er medtaget ved opmålingen, hvilket medfører, at de fleste søer ikke er medtaget i arealopgørelsen. For Landsdele med mange og store søer vil arealet således typisk være faldet sammenlignet med den hidtidige opgørelse fra Geodætisk institut foretaget fra 1953-59. For København og Frederiksberg indgår veje ikke i det opmålte areal.

Anm. 3: Tallene i kol. 5 og 6 er fra den i 1959 afsluttede planimetrisk, opmåling og de er ikke ajourført på nyere kortmateriale. I kol. 5 indgår fire søer og to inddæmmede fjorde, der hver er over 1.000 ha (10 km²) - nemlig Arresø, Esrum sø, Mossø, Tissø, Saltbæk Vig og Stadil Fjord. I de danske søer er der 53 navngivne øer med et samlet areal på 1,97 km². Kystlinien og vandarealerne er forsøgt fordelt på de nye landsdele og regioner efter kommuneinddelingen 1. januar 2007.

Anm. 4: Navngivne søer, vandløb mv. i sogne, der 1. januar 2007 blev delt på kommuner beliggende i hver sin region, er medtaget under den landsdel og region, hvor den største del af søen og vandløbet ligger.

Anm. 5: Tallene afviger fra tallene i tabel 4 pga. forskellige opgørelsesmetoder.

¹ Inkl. Christiansø. ² Landegrænsen mod Tyskland havde ved opmålingen en længde på 67,7 km. ³ 1. januar 2010. ⁴ Opmålt 1955. ⁵ Kun den isfri del af Grønland er medtaget. Grønlands samlede areal er på 2.166.086 km², hvoraf 81 pct. dækket af indlandsis.

Kilde: *Danmarks geografiske yderpunkter* (Kort- og Matrikelstyrelsen)

Nye tal forventes offentliggjort februar 2012

www.statistikbanken.dk/folk1 og are207

Tabel 2 Danmarks administrative inddeling. 2011

	Kom- mune	Kirke sogne	Told- og skattecentre	Valgkredse ¹	
				Storkredse	Opstillingskredse
I alt	98	2 187	37	10	92
Øerne	56	903	20	6	48
Jylland	42	1 284	17	4	44
Region Hovedstaden	29	248	8	4	28
København by	4	81	2	1	12
Københavns omegn	13	56	1	1	8
Nordsjælland	11	89	4	1	6
Bornholm	1	22	1	1	2
Region Sjælland	17	424	8	1	12
Østsjælland	5	60	2	}	3
Vest- og Sydsjælland	12	364	6		1
Region Syddanmark	22	519	9	2	21
Fyn	10	231	4	1	8
Syddjylland	12	288	5	1	13
Region Midtjylland	19	639	8	2	22
Østjylland	11	357	5	1	11
Vestjylland	8	282	3	1	11
Nordjylland	11	357	4	1	9

¹ Ifølge Lov nr. 1292 af 8. december 2006 om valg til Folketinget.

Tabel 3 Areal og folketal for landsdele og beboede øer

Kommune kode	Areal km ²	Folketal 1. januar 2011	Kommune kode	Areal km ²	Folketal 1. januar 2011
Hele landet	42 959,1	5 560 628			
Sjælland, Lolland, Falster i alt	9 175,6	2 477 254	430 Bjørnø	1,5	37
Byen København	167,0	692 876	420 Båge	6,2	34
Amager	95,7	174 179	479 Drejø	4,3	65
185 Saltholm	16,7	4	410 Fæno	3,9	2
101 Slotsholmen	0,2	14	479 Hjortø	0,9	8
101 Trekroner	-	1	482 Langeland	283,5	13 090
Københavns omegn	342,1	516 751	430 Lyø	6,2	98
Nordsjælland	1 448,8	447 864	482 Siø	1,4	16
250 Eskilsø	1,4	6	479 Skarø	2,0	36
190 Klaus Nars Holm	...	2	482 Strynø	4,9	216
Bornholm	588,3	41 896	479 Thurø	7,6	3 682
400 Bornholm	588,0	41 802	440 Tornø	0,2	4
411 Christiansø + Frederiksø ¹	0,3	94	479 Tåsinge	70,0	6 194
Østsjælland	807,8	235 519	492 Ærø	87,5	6 653
Vest- og Sydsjælland	6 409,9	584 244	Jylland	29 650,8	2 556 509
330 Agersø	8,1	203	Syddjylland	8 777,2	715 687
360 Askø	2,8	37	540 Als	311,4	51 166
390 Bogø	14,4	1 135	580 Barsø	2,7	22
370 Dybsø	1,4	1	563 Fanø	59,6	3 213
370 Enø	3,5	296	580 Kalvø	0,2	14
376 Falster	514,0	43 244	561 Mandø	8,5	44
390 Farø	...	5	550 Rømø	86,6	650
360 Fejø ²	16,0	526	580 Store Okseø	0,1	4
360 Femø	11,4	145	510 Årø	5,9	163
370 Gavnø	5,7	38	Østjylland	5 841,7	834 113
330 Glæno	...	53	727 Alrø	7,7	164
390 Langø	1,3	3	707 Anholt	21,8	154
360 Lilleø	0,8	5	615 Endelave	13,2	185
390 Lindholm	0,1	1	766 Hjarnø	3,2	98
360 Lolland	1 245,0	64 730	741 Samsø	112,3	3 885
390 Masnedø	1,7	128	727 Tunø	3,6	117
390 Møn	218,3	9 777	615 Vorsø	0,6	1
326 Nekselø	2,2	20	Vestjylland	7 158,7	426 880
390 Nyord	5,6	41	779 Fur	22,0	855
330 Omø	4,5	167	671 Jegindø	7,8	485
316 Orø	15,0	867	671 Venø	6,4	185
326 Sejersø	12,5	366	Nordjylland	7 873,2	579 829
390 Tærø	1,7	1	773 Agerø	3,5	32
360 Vejrsø	1,6	7	851 Egholm	...	49
Fyn	3 544,4	484 969	813 Hirsholm	0,2	3
430 Avernakø	5,7	104	820 Livø	3,3	9
492 Birkholm	0,9	10	825 Læsø	112,9	1 949
			773 Morsø	360,4	21 568
			Vendsyssel-Thy ³	4 674,2	300 177

¹ Uden for kommuneinddelingen. Administreres af Forsvarsministeriet. ² Incl. Skaldø. ³ Vendsyssel-Thy ligger fordelt i landsdelene Vestjylland og Nordjylland.

Nye tal forventes offentliggjort maj 2012

www.statistikbanken.dk/bef4 og are207

Tabel 4		Arealdekke	
	Km ²		Pct.
Samlet areal	43 560,76		100,00
Kunstige overflader	4 246,46		9,75
Bymæssige strukturer, industrielle og kommercielle enheder ¹	3 154,63		7,24
Motorvej	43,96		0,10
Motortrafikvej	9,10		0,02
Vej bredere end 6 meter	269,02		0,62
Vej 3 – 6 meter	551,58		1,27
Jernbane	58,22		0,13
Bro	0,02		0,00
Dæmning	2,64		0,01
Landingsbane	3,31		0,01
Råstofområde	19,94		0,05
Teknisk areal	17,46		0,04
Kirkegård	6,96		0,02
Sportsanlæg	52,18		0,12
Rekreativt område	57,44		0,13
Landbrugsarealer	28 897,85		66,34
Landbrug	28 615,01		65,69
Gartneri	33,87		0,08
Græsarealer	155,18		0,36
Græs i byområder	93,72		0,22
Blandet landbrug og natur	0,07		0,00
Skov og tørre natur-typer	6 788,32		15,58
Skov	1 829,48		4,20
Løvskov	1 309,40		3,01
Nåleskov	2 147,34		4,93
Blandet skov	7,98		0,02
Overdrev	391,92		0,90
Hede	981,76		2,25
Sand/klit	51,21		0,12
Anden overflade med ringe vegetation	69,23		0,16
Vådområder	2 274,89		5,22
Eng	808,89		1,86
Vådområde	205,66		0,47
Mose	875,60		2,01
Strandeng	384,74		0,88
Søer og vandløb	670,59		1,54
Sø	616,49		1,42
Vandløb bredere end 8-12 meter	49,42		0,11
Sø-rørskov	0,34		0,00
Dambrug	4,34		0,01
Uklassificeret	682,65		1,57

Anm. 1: Tallene er baseret på forskellige datakilder, der dækker perioden fra ultimo 1980'erne til medio 1990'erne. Datagrundlaget er arealanvendelseskortet i Miljøministeriets Areal Informations System. Tallene er en revision (ikke en opdatering) af de indsamlede data. Revisionen er foretaget af Danmarks Miljøundersøgelser i 2001. Klassifikationen er baseret på den trecifrede *CORINE land cover nomenclature*, idet der er tilføjet et fjerde ciffer til nationalt brug.

Anm. 2: Tallene afviger fra tallene i tabel 1 pga. forskellige opgørelsesmetoder.

¹ Omfatter bykerne, lav bebyggelse, høj bebyggelse, bebyggelse i åbent land og industri. Veje er ikke omfattet.

Kilde: Danmarks Miljøundersøgelser

www.dmu.dk

Tabel 5 Danmarks 15 største søer

Navn	Beliggenhed	1999-2002 2006-2010		Navn	Beliggenhed	1999-2002 2006-2010	
		km ²				km ²	
Arresø	Sjælland	39,5	39,6	Søndersø	Lolland	8,4	8,0
Esrum sø	Sjælland	17,4	17,4	Tystrup sø	Sjælland	6,7	6,7
Mossø	Østjylland	16,6	16,5	Jul sø	Østjylland	5,8	5,6
Stadil Fjord ¹	Vestjylland	17,3	16,2	Tømmerby Fjord	Nordjylland	6,0	5,7
Saltbæk Vig ¹	Sjælland	16,1	15,9	Ulvedybet	Nordjylland	5,9	5,5
Tissø	Sjælland	12,7	12,5	Tange sø	Vestjylland	5,5	5,4
Furesø	Sjælland	9,3	9,4	Lund Fjord	Nordjylland	5,1	5,1
Skanderborg sø	Østjylland	8,6	8,5				

Anm.: Opmålingsgrundlaget spænder over reviderede ældre kort, hvor revisionsgraden er ukendt, til fotogrametrisk nyopmålte kort. Benævnte søer er navngivet på målebordsbladene.

Kilde: Kort- og Matrikelstyrelsen

www.kms.dk

¹ Brakvandsområde.

Tabel 6		Meteorologiske forhold												
		Jan.	Feb.	Marts	April	Maj	Juni	Juli	Aug.	Sept.	Okt.	Nov.	Dec.	Året
		°C												
Middeltemperatur														
Normal (1961-1990)		0,0	0,0	2,1	5,7	10,8	14,3	15,6	15,7	12,7	9,1	4,7	1,6	7,7
2010		-3,2	-2,2	2,8	7,0	9,4	13,9	18,7	16,2	12,6	8,7	2,9	-3,9	7,0
Gns. dagtemperatur														
Normal (1961-1990)		2,0	2,2	4,9	9,6	15,0	18,7	19,8	20,0	16,4	12,1	7,0	3,7	10,9
2010		-1,3	-0,4	5,7	10,9	13,0	18,0	23,3	20,1	16,2	11,6	4,9	-1,2	10,1
Gns. nattemperatur														
Normal (1961-1990)		-2,9	-2,8	-0,8	2,1	6,5	9,9	11,5	11,3	9,1	6,1	2,3	-0,7	4,3
2010		-5,6	-4,7	-0,5	3,4	6,0	9,8	14,3	12,4	9,0	5,2	0,7	-7,6	3,6
Maksimumstemperatur														
1874-2009		12,4	15,8	22,2	28,6	32,8	35,5	35,3	36,4	32,3	24,1	18,5	14,5	36,4
Målt i året		2005	1990	1990	1993	1892	1947	1941	1975	1906	1978	1968	1953	1975
2010		4,9	7,2	17,7	22,4	24,9	28,3	34,1	26,4	22,2	20,1	13,5	7,6	34,1
Minimumtemperatur														
1874-2009		-31,2	-29,0	-27,0	-19,0	-8,0	-3,5	-0,9	-2,0	-5,6	-11,9	-21,3	-25,6	-31,2
Målt i året		1982	1942	1888	1922	1900	1936	1903	1885	1886	1880	1973	1981	1982
2010		-18,0	-16,5	-19,1	-4,5	-3,1	2,2	5,6	3,6	0,1	-4,4	-11,8	-23,0	-23,0
Graddage		graddage												
Normal (1961-1990)		522	491	461	337	198	84	43	47	128	243	361	469	3 382
2010		625	537	441	300	236	97	6	39	131	259	423	648	3 742
Nedbør		mm.												
Normal (1961-1990)		57	38	46	41	48	55	66	67	73	76	79	68	712
2010		29	41	33	27	64	52	69	124	73	85	91	40	726
Soltimer, hele landet		timer												
Normal (1961-1990)		43	69	110	162	209	209	196	186	128	87	54	43	1 495
2010		62	52	127	198	189	248	247	151	146	109	58	81	1 669
Sommerdage (maks. >25°)		døgn												
Normal (1961-1990)		0,0	0,0	0,0	0,0	0,2	1,9	2,6	2,3	0,1	0,0	0,0	0,0	7,2
2010		0,0	0,0	0,0	0,0	0,0	0,9	7,9	0,7	0,0	0,0	0,0	0,0	9,5
Frostdøgn (min. <0°)														
Normal (1961-1990)		19,0	19,0	15,0	6,6	0,7	<	0,0	0,0	0,2	1,8	7,3	15,0	84,0
2010		30,8	24,3	14,1	2,5	0,5	0,0	0,0	0,0	0,0	3,1	12,4	30,7	118,4
Isdøgn (maks. <0°)														
Normal (1961-1990)		8,6	7,5	2,2	0,0	0,0	0,0	0,0	0,0	0,0	0,0	0,6	4,0	23,0
2010		22,0	15,8	2,2	0,1	0,0	0,0	0,0	0,0	0,0	0,0	5,8	19,8	65,6
Nedbørdøgn (R³ 0,1 mm)														
Normal (1961-1990)		17,0	13,0	14,0	12,0	12,0	12,0	13,0	13,0	15,0	16,0	18,0	17,0	171,0
2010		12,2	14,8	11,9	10,5	13,3	9,8	13,9	18,8	14,9	16,3	21,5	19,1	177,0
Snedøgn														
Normal (1961-1990)		7,6	6,4	5,3	2,6	0,2	0,0	0,0	0,0	0,0	0,1	2,3	5,8	30,0
2010		10,6	10,6	2,6	0,0	0,0	0,0	0,0	0,0	0,0	0,2	7,1	12,0	43,0

Anm. 1: Graddage anvendes som et omtrentligt mål for opvarmningsbehovet i fyringssæsonen (1. september – 31. maj). Graddage er skyggegraddage.

Anm. 2: < betyder mindre end 0,1, men større end 0,0.

Kilde: Danmarks Meteorologiske Institut
Nye tal forventes offentliggjort januar 2012

www.dmi.dk