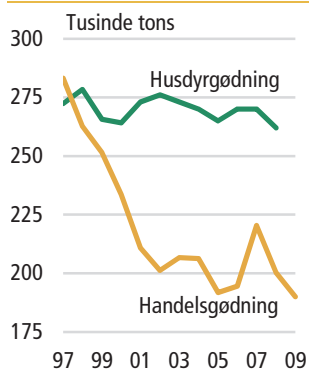


Miljø og energi

1

Landbrug

Figur 1
Forsyning med kvælstof i husdyr- og handelsgødning



www.statistikbanken.dk/kvael2 og kvael3

Mindre anvendelse af handelsgødning i landbruget

Landbrugssektorens produktion af animalske og vegetabiliske produkter medfører frembringelse og forbrug af husdyr- og handelsgødning. Derved tilføres jorden kvælstof og fosfor. En del kvælstof og fosfor optages ikke i planterne og udvaskes derfor af jorden. Det fører til udledning af disse stoffer til havet via vandløbene, hvilket bl.a. har medført en uønsket vækst af alger. Som følge af restriktioner i den samlede tilførsel af kvælstof samt en bedre udnyttelse af husdyrgødning har anvendelsen af handelsgødning været dalende.

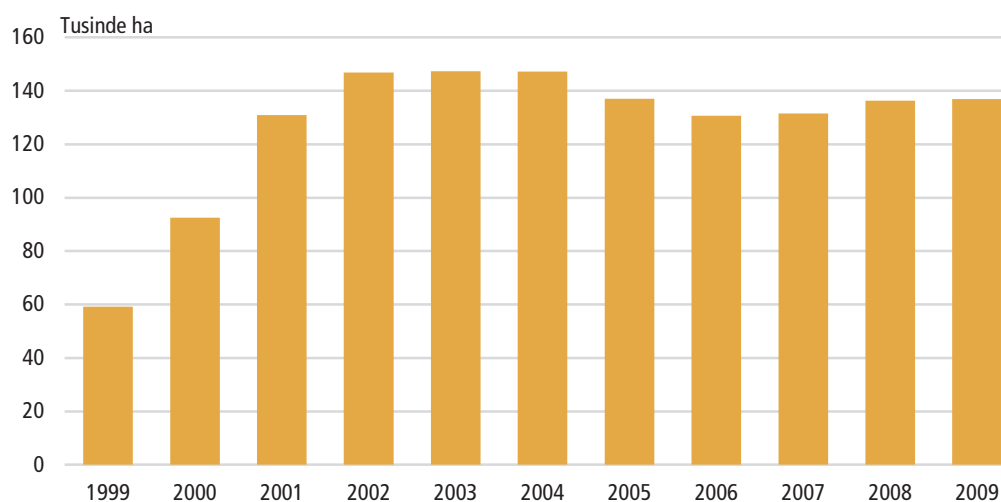
Vandmiljøplan II og III

Sigtet med Vandmiljøplan II var at mindske landbrugets udledning af kvælstof. For at mindske udvaskningen af kvælstof ønsker man bl.a. at øge arealerne med vådområder, økologiske jordbrug og efterafgrøder samt at skærpe harmonikravene, dvs. sikre en bedre balance mellem den producerede mængde husdyrgødning og det tilhørende gødningsegnet areal på det enkelte landbrug. Begrænsning af fosforudledningen indgår som et hovedtema i Vandmiljøplan III.

Økologisk landbrug i fremgang

Den del af landbrugsarealet, der drives økologisk, er vokset markant siden 1996. Væksten i det økologiske areal har i de senere år vekslet mellem stigninger og fald, og i 2009 udgjorde arealet 137.000 ha, hvilket svarer til 5 pct. af det samlede landbrugsareal.

Figur 2 Samlet areal på de økologiske brug



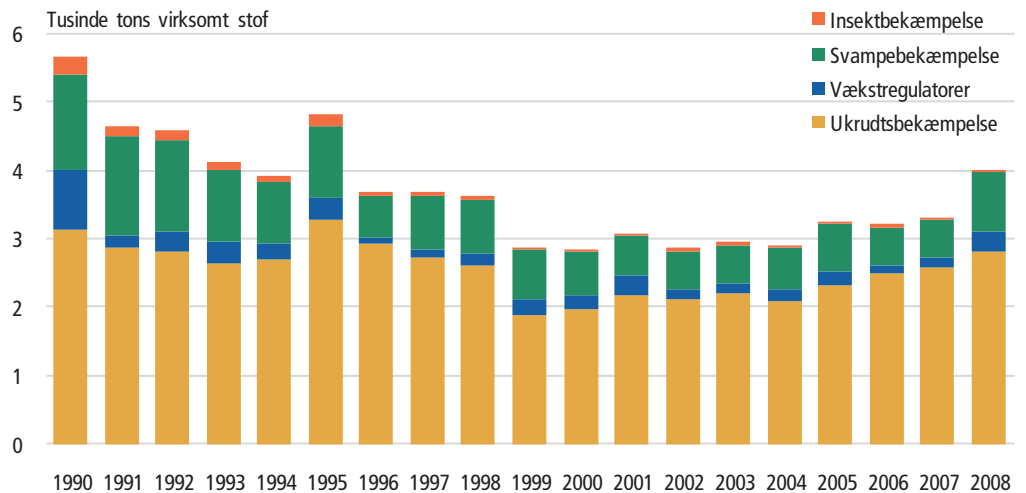
www.statistikbanken.dk/oeko1

Bekæmpelse af ukrudt, svampe og insekter kan påvirke miljøet

Pesticider er kemiske produkter, der fortrinsvis anvendes i landbruget til bekæmpelse af ukrudt, svampe og insekter. En effektiv bekæmpelse med pesticider af skadedyr og ukrudt i markerne har en indirekte effekt på diversiteten af dyr, som

lever af fx bladlus og andre insekter. Pesticiderne opdeles i midler, som beskytter afgrøderne mod ukrudt (herbicider), mod svampesygdomme (fungicider) og mod insekter (insekticider). Desuden findes der midler, som virker stråforkortende (vækstregulatorer). Set over en længere årrække har forbruget af pesticider været faldende.

Figur 3 Udviklingen i salget af pesticider til landbruget



www.statistikbanken.dk/pest1

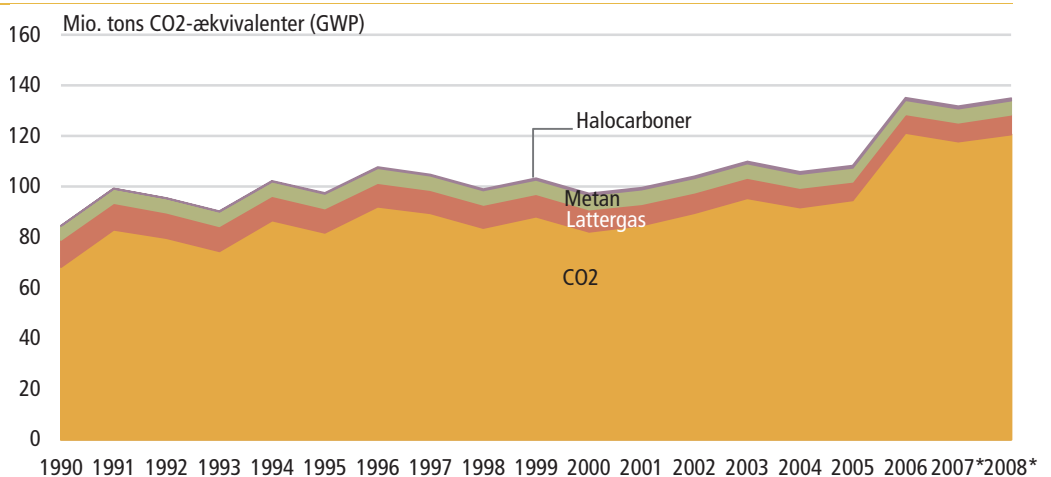
2

Udslip af drivhusgasser

Drivhusgasser

89 pct. af udslippene af danske drivhusgasser kom i 2008 fra CO₂. Metan tegnede sig for 4 pct., mens lattergas bidrog med 6 pct. Udslippene af halocarboner udgjorde under 1 pct. af de samlede udslip. Ved omregning til CO₂-ækvivalenter er der taget hensyn til, at stofferne har forskellig effekt i atmosfæren og dermed forskelligt opvarmningspotentiale.

Figur 4 Udledning af drivhusgasser fra danske økonomiske aktiviteter



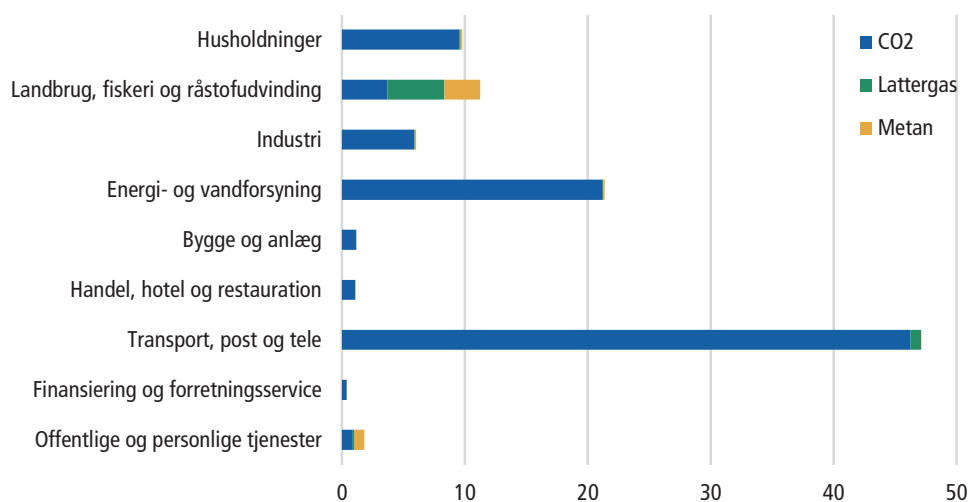
Anm.: Halocarboner udgør under 1 mio. tons CO₂-ækvivalenter og er derved næsten usynlig (placeret øverst af variablene).

Erhvervenes udledning af drivhusgasser

Når udslippene af CO₂, metan og lattergas ses under ét og vægtes i forhold til deres opvarmningspotentiale, tegnede erhvervene sig i perioden 1990 til 2008 for knap 90 pct. af de samlede danske menneskeskabte udslip, mens husholdningerne stod for resten.

Landbrug, fiskeri og råstofudvinding bidrog med 11 pct. af opvarmningspotentialet. Bidraget kom hovedsageligt fra landbrugets udslip af metan og lattergas, mens udslip af CO₂ spillede en mindre rolle.

Figur 5 Drivhusgassernes fordeling på erhverv og husholdninger. 2008



Anm. Udslippene af lattergas og metan er opgjort som CO₂-ækvivalenter (GWP)

Energi- og vandforsyning bidrog i 2008 med godt 21 pct. af opvarmningspotentialet. Erhvervet omfatter bl.a. hele forsyningen af el og fjernvarme. Alle udslip, der er knyttet til el og fjernvarmeproduktionen, kommer fra dette erhverv, mens selve forbruget i erhverv og husholdninger ikke direkte giver anledning til udslip.

Transport, post og tele stod for 47 pct. af opvarmningspotentialet fra CO₂, metan og lattergas. Udslippene omfatter alle udslip fra virksomheder, der udfører transport som en serviceydelse for andre erhverv og husholdninger, hvad enten denne transportydelse finder sted i Danmark eller i udlandet. Derimod omfatter de ikke udslip fra den transport, som andre erhverv og husholdningerne udfører med egne person-, vare- og lastbiler.

Udslip af drivhusgasser fra transport

Ser man på de samlede udslip af drivhusgasser fra transport i erhvervene og husholdningerne, udgjorde disse 60 pct. af det samlede opvarmningspotentiale. Udslip fra dansk opererede skibe i udlandet udgjorde 46 pct. af de samlede udslip af drivhusgasser og 77 pct. af udslippene fra al transport.

Udslip fra husholdningernes kørsel i bil udgjorde 35 pct. af de samlede udslip af drivhusgasser fra dansk transport, når man ser bort fra den del af udslippene, der er forbundet med de dansk opererede skibe og flys tankning i udlandet.

3

Reaktionen fra den offentlige sektor

Miljørelaterede skatter

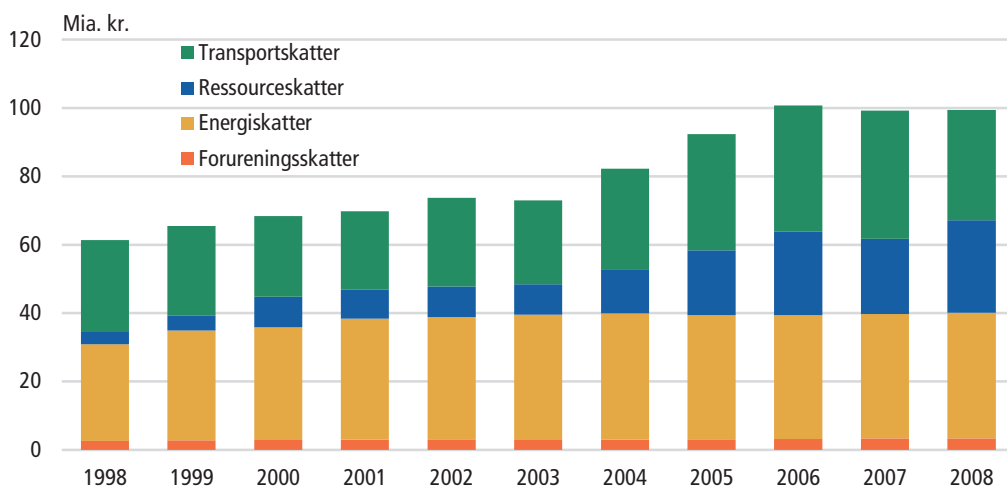
I den danske miljøpolitik anvendes miljøskatter, eller mere præcist miljørelaterede skatter (Se Statistisk Efterretning *Offentlige miljøudgifter og -indtægter 1998-2008* i serien *Miljø og Energi 2009:5*) i et stigende omfang. Miljørelaterede skatter inddeles i forureningsrelaterede, energirelaterede, ressourcerelaterede og transportrelaterede skatter.

I 2009 var statens samlede indtægter fra de miljørelaterede skatter 79,4 mia. kr., hvilket svarer til knap 10 pct. af Danmarks samlede skatter og afgifter. De energirelaterede skatter vejede i 2009 tungest blandt de miljørelaterede skatter. Den samlede indtægt fra de energirelaterede skatter udgjorde således 36,4 mia. kr. svarende til 45,9 pct. af de samlede miljørelaterede skatter.

De transport- og ressourcerelaterede skatter udgjorde hhv. 31,4 pct. og 19,0 pct. af de miljørelaterede skatter i 2009, mens de forureningsrelaterede skatter udgjorde 3,7 pct. af de miljørelaterede skatter samme år.

Faldet i de ressourcerelaterede skatter fra 2008 til 2009 kan primært tilskrives selskabsskat af kulbrintevirksomhed (faldt godt 5 mia. kr.) og kulbrinteskate (faldt knap 5,8 mia. kr.), mens faldet i de transportrelaterede skatter primært kan tilskrives registreringsafgift af motorkøretøjer (faldt godt 7,4 mia. kr.).

Figur 6 Miljøskatter



Sammenlignet med Statistisk Årbog 2009 ser størrelsesforholdet mellem "forureningsrelaterede skatter" og "ressourcelaterede skatter" nu anderledes ud. Det skyldes, at kulbrinteskatten og selskabsskat af kulbrintevirksomhed nu begge er klassificerede som ressourcelaterede skatter og ikke forureningsrelaterede skatter. Ændringerne er ført tilbage i tid.

www.statistikbanken.dk/mreg2s

4

Energiforbruget

Danmark er selvforsynende med energi

Siden 1997 har Danmark været selvforsynende med energi takket være indvindingen af råolie og naturgas fra Nordsøen samt produktionen af vedvarende energi. Den danske energiproduktion har været stigende frem til 2005.

I 2006 var der for første gang i flere år et større fald i energiproduktionen, hvilket primært skyldes en mindre produktion af olie- og naturgas. Faldet er fortsat i de efterfølgende år. Energiproduktionen var dog i 2009 stadig større end det samlede energiforbrug i Danmark.

Ændret sammensætning af energiforbruget

Bruttoenergiforbruget opgøres som forbruget af olie, naturgas, kul og vedvarende energi mv. Ved opgørelsen korrigeres for import og eksport af elektricitet. Det samlede bruttoenergiforbrug i Danmark faldt med 4 pct. fra 2008 til 2009.

Siden 1990'erne har brændselssammensætningen ændret sig markant, idet der generelt har været stigende forbrug af naturgas og vedvarende energi på bekostning af især kul.

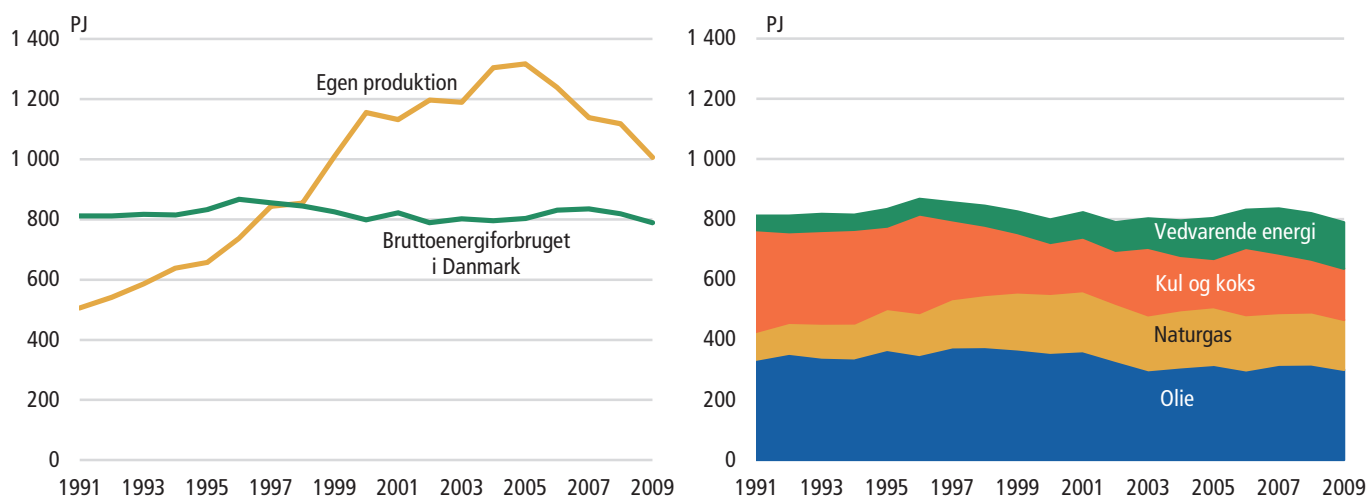
Mere vedvarende energi

Forbruget af vedvarende energi har været stigende i en årrække og udgør nu 19 pct. af det samlede bruttoenergiforbrug. Vedvarende energi spiller en særlig rolle i relation til udledningen af drivhusgasser og den globale opvarmning, idet stigende anvendelse af vedvarende energi medfører reduceret udledning af drivhusgasser, når fossile brændsler som kul og olie erstattes.

Vedvarende energi er dels energiformer som fx vindkraft og solvarme, der ikke medfører nogen udledning af drivhusgasser, dels CO₂-neutrale brændsler som fx halm og træ, der under væksten optager CO₂ fra atmosfæren og derefter afgiver CO₂ igen ved afbrændingen.

Figur 7

Egen produktion og bruttoenergiforbrug i Danmark



	1990	1995	2000	2009
	tusinde m ³			
Råstofindvinding i alt	33 976	34 210	40 945	31 289
Råstofindvinding på land i alt	28 106	28 558	33 809	25 361
Sand, grus og sten	22 534	21 721	27 587	19 294
Kvartssand	186	191	479	332
Granit	811	662	199	156
Ler	462	739	788	364
Ekspond. ler	303	311	313	125
Moler	195	186	227	202
Kridt/kalk	2 924	4 049	3 405	2 735
Tørv	399	259	247	211
Andre råstoffer	292	440	563	1 941
Indvinding fra havområder				
Sand, grus, sten, sandfyld mv.	5 870	5 652	7 136	5 928

Nye tal forventes offentliggjort maj 2011

www.statistikbanken.dk/rst, rst01 og rst3

	1990	1995	2000	2005	2006	2007*	2008*
	1.000 tons CO ₂ -ækvivalenter						
Landbrug, fiskeri og råstofudvinding	17 102	16 246	15 900	14 824	14 563	14 392	14 698
Industri	8 281	9 365	9 331	8 787	7 937	8 278	8 288
Energi- og vandforsyning	24 999	30 318	23 054	23 374	20 072	27 721	22 931
Bygge- og anlæg	821	934	1 093	1 365	1 375	1 448	1 562
Handel, hotel og restauration	1 424	1 358	1 204	1 290	1 300	1 389	1 423
Transport, post og tele	14 774	17 199	24 891	31 100	39 110	49 096	54 895
Finansiering og forretningsservice	381	343	389	478	480	512	507
Offentlige og personlige tjenester	2 704	2 761	2 487	2 676	2 710	2 547	2 544
Erhverv i alt	70 350	78 406	78 167	84 039	87 779	105 346	106 790
Husholdninger	9 854	10 918	10 406	10 627	10 413	10 146	9 885
Andet	3 715	1 667	2 660	2 901	2 248	2 223	2 147
I alt	83 920	90 991	91 234	97 567	100 440	117 714	118 821
Reduktion fra vedmassetilvækst	-2 831	-2 993	-664	-3 465	-1 797	-2 783	-2 977
Dansk økonomis bidrag til drivhuseffekten	81 089	87 998	90 569	94 101	98 643	114 931	115 844
Heraf:							
Dansk opererede skibes tankning i udlandet	9 360	11 166	19 330	25 858	32 955	42 543	48 177
Dansk opererede flys tankning i udlandet	275	431	520	465	1 628	1 820	1 856
Erhverv i alt ekskl. tankning i udlandet	60 716	66 809	58 317	57 716	53 195	60 984	56 757
Emissioner fra biomasse	4 641	5 869	7 169	10 142	10 893	11 335	12 110

www.statistikbanken.dk/mreg5

Tabel 327 Udslip af drivhusgasser fra danske transportaktiviteter

	1990	1995	2000	2006	2007*	2008*
	1.000 tons CO ₂ -ækvivalenter					
I alt	22 167	25 728	34 004	59 148	67 959	73 157
Vejtrafik husholdninger	4 623	5 598	6 037	6 122	6 164	5 966
Vejtrafik erhverv	4 804	5 166	5 343	6 619	7 178	7 130
Tog	295	306	230	229	230	239
Dansk opererede skibes tankning i Danmark	810	1 103	933	727	704	758
Dansk opererede skibes tankning i udlandet	9 360	11 166	19 330	42 591	50 639	56 126
Dansk opererede flys tankning i Danmark	2 001	1 959	1 610	1 027	1 074	1 074
Dansk opererede flys tankning i udlandet	275	431	520	1 833	1 970	1 864
	pct.					
I alt	100,0	100,0	100,0	100,0	100,0	100,0
Vejtrafik husholdninger	20,9	21,8	17,8	10,4	9,1	8,2
Vejtrafik erhverv	21,7	20,1	15,7	11,2	10,6	9,7
Tog	1,3	1,2	0,7	0,4	0,3	0,3
Dansk opererede skibes tankning i Danmark	3,7	4,3	2,7	1,2	1,0	1,0
Dansk opererede skibes tankning i udlandet	42,2	43,4	56,8	72,0	74,5	76,7
Dansk opererede flys tankning i Danmark	9,0	7,6	4,7	1,7	1,6	1,5
Dansk opererede flys tankning i udlandet	1,2	1,7	1,5	3,1	2,9	2,5

Tabel 328 Sammenhæng mellem totalt dansk CO₂-udslip og Kyoto-opgørelsen

	1990	2008*
	mio. tons	
Totalt CO₂-udslip fra dansk økonomi (Miljøøkonomisk regnskab)	68,2	120,6
- Binding af CO ₂ i biomasse	5,6	11,9
Biomasse anvendt som brændsel	4,6	11,7
Yderligere biomassetilvækst	1,0	0,2
- CO ₂ -udslip fra danske skibe og flys tankning i udlandet	11,4	57,5
Skibe	9,2	55,0
Fly	0,3	1,8
- Andre forskelle i udslip fra transport og grænsehandel	2,0	0,6
=Totalt udslip i Kyoto-opgørelsen	51,2	51,2

www.statistikbanken.dk/mreg8

Tabel 329		Badevandskvalitet					
		1985	1990	1995	2000	2005	2009
Målestationer		1 374	1 370	1 301	1 295	1 249	1 260
Acceptabelt badevand		1 017	1 251	1 227	1 250	1 225	1 203
Antal tvivlsomt badevand		288	70	54	28	10	44
Badeforbud		69	49	20	17	14	13

Kilde: Miljøstyrelsen
 Nye tal forventes offentliggjort juli 2011
www.blst.dk

Tabel 330		Salg af pesticider		
		2007	2008	2009
		tons		
Salg af pesticidprodukter¹				
Salg i alt		13 236	11 944	9 673
Herbicer		7 328	7 023	4 872
Fungicider		1 666	1 889	1 452
Midler mod algevækst		19	46	22
Insekticider		1 713	882	1 475
Midler mod slimdannende organismer i papirmasse		0	0	10
Midler mod utøj på husdyr mv.		72	21	17
Vækstregulatorer		334	480	419
Kombinerede fungi- og insekticider		13	18	12
Jorddesinfektionsmidler		8	7	10
Gnavermidler		282	287	275
Afskrækningsmidler		17	26	11
Midler til behandling af træværk		1 784	1 265	1 105
Heraf virksomt stof²				
Virksomt stof i alt		3 963	4 528	3 267
Herbicer		2 792	2 988	2 218
Fungicider		662	958	572
Midler mod algevækst		3	8	4
Insekticider		76	94	74
Midler mod slimdannende organismer i papirmasse		0	0	0
Midler mod utøj på husdyr mv.		8	1	2
Vækstregulatorer		173	311	270
Kombinerede fungi- og insekticider		5	7	5
Jorddesinfektionsmidler		8	7	9
Gnavermidler		1	3	1
Afskrækningsmidler		3	5	3
Midler til behandling af træværk		232	146	108

¹ Et pesticidprodukt består af ét eller flere virksomme stoffer, emulgatorer, klæbestoffer samt inaktive fyldstoffer. ² Den del af produktet, der har den egentlige giftvirkning.

Kilde: Miljøstyrelsen
 Nye tal forventes offentliggjort juli 2011
www.statistikbanken.dk/pest2

Tabel 331 Energiregnskab for Danmark. 2009*

	Råolie og halv- fabrikata	Kul og koks mv.	Oliepro- dukter	Natur- gas	Anden gas	Ved- varende energi mv.	El	Fjern- varme
	tusinde tons			mio. Nm ³	tusinde tons	TJ	GWh	TJ
Produktion	13 186	-	7 284	8 074	465	132 307	34 452	129 586
Import	3 707	6 674	17 835	-	4	22 745	11 209	-
Tilgang i alt (=anvendelse i alt)	16 894	6 674	25 118	8 074	468	155 052	45 661	129 586
Lagerforøgelser	-49	-2 191	851	75	-4	-	-	-
Svind og ledningstab	81	47	62	3	4	865	2 619	25 917
Eksport	8 829	1 974	5 767	3 796	94	931	10 875	-
Erhverv og husholdninger i alt	8 033	6 845	18 439	4 200	374	153 256	32 167	103 669
Alle erhverv	8 033	6 844	16 335	3 530	340	118 441	22 119	38 473
Husholdninger	-	1	2 104	670	34	34 815	10 048	65 195
Landbrug, fiskeri og råstofudvinding	-	54	812	736	3	3 145	1 968	2 006
Landbrug, gartneri og skovbrug	-	50	641	44	3	2 371	1 833	1 985
Fiskeri	-	-	146	-	0	-	70	-
Råstofudvinding	-	4	25	692	0	774	66	21
Industri	8 033	153	580	783	322	5 876	7 258	5 694
Føde-, drikke-, tobaksvarerindustri	-	62	172	374	7	569	2 201	993
Tekstil- og læderindustri	-	-	9	10	0	1	155	163
Træ-, papir- og grafisk industri	-	-	33	86	3	2 468	1 036	1 148
Kemisk industri og plastindustri	8 026	-	60	129	291	130	2 050	1 586
Sten-, ler og glasindustri	-	220	282	150	8	723	882	122
Jern- og metalindustri	-	0	128	168	10	328	2 345	2 150
Møbelindustri og anden industri	-	-	18	12	1	1 609	391	179
Energi- og vandforsyning	-	6 637	342	1 703	0	108 082	883	14
Bygge og anlæg	-	-	432	8	2	-	423	-
Handel, hotel og restauration	-	-	340	100	2	-	4 424	10 245
Autohandel, service og tankstationer	-	-	83	10	0	-	381	1 053
Engroshandel undtagen med biler	-	-	182	38	1	-	1 615	3 889
Detailh. og reparationsvirks. undt. biler	-	-	59	27	0	-	1 694	2 794
Hoteller og restauranter	-	-	17	25	1	-	734	2 508
Transport, post og tele	-	-	13 467	11	3	-	1 920	1 118
Transport ¹	-	-	13 445	6	3	-	1 377	596
Post og tele	-	-	22	5	0	-	543	522
Finansiering og forretningsservice	-	-	117	55	1	-	1 290	5 645
Finansiering og forsikring	-	-	7	9	-	-	264	903
Udlejning og ejendomsformidling	-	-	26	7	0	-	171	752
Forretningsservice mv.	-	-	84	39	1	-	855	3 990
Offentlige og personlige tjenester	-	-	245	135	7	1 338	3 953	13 752
Offentlig administration	-	-	99	12	2	130	354	1 266
Undervisning	-	-	31	32	2	321	967	3 308
Sundhedsvæsen	-	-	13	19	1	201	569	1 948
Sociale institutioner	-	-	35	27	-	351	794	2 715
Foreninger, kultur og renovation	-	-	66	44	3	335	1 268	4 514
Heraf dansk opererede skibes bunkring i udlandet	-	-	11 459	-	-	-	-	-
Heraf dansk opererede flys bunkring i udlandet	-	-	592	-	-	-	-	-

¹ De dansk opererede skibe og flys bunkring i udlandet indgår i erhvervet *transport*.

Nye tal forventes offentliggjort december 2011

www.statistikbanken.dk/ene1

Tabel 332	Bruttoenergiforbrug						
	1980	1990	1995	2000	2005	2008*	2009*
	TJ						
Erhverv og husholdninger i alt	894 135	904 604	979 134	1 048 703	1 239 679	1 553 083	1 277 730
Alle erhverv	568 791	612 320	667 534	762 186	932 544	1 249 754	978 657
Husholdninger	325 343	292 284	311 601	286 517	307 135	303 329	299 073
Landbrug, fiskeri og råstofudvinding	61 776	72 472	77 932	89 113	90 283	88 685	86 853
Landbrug, gartneri og skovbrug	50 081	47 607	50 913	48 607	49 254	49 552	49 880
Fiskeri	7 797	11 554	9 127	10 131	8 082	7 069	6 861
Råstofudvinding	3 898	13 311	17 892	30 375	32 948	32 063	30 113
Industri	184 938	180 994	197 439	190 738	171 064	161 010	144 581
Føde-, drikke-, tobaksvarerindustri	47 728	47 082	49 751	45 495	44 312	41 940	37 993
Tekstil- og læderindustri	5 197	4 817	3 874	3 633	2 380	2 102	1 883
Træ-, papir- og grafisk industri	18 367	20 568	18 538	19 951	15 979	14 298	13 092
Kemisk industri og plastindustri	35 245	40 525	48 864	50 842	40 747	40 512	39 996
Sten-, ler og glasindustri	36 718	25 725	32 857	30 134	30 223	24 735	20 565
Jern- og metalindustri	36 703	35 386	36 722	34 177	30 584	32 178	26 999
Møbelindustri og anden industri	4 979	6 890	6 832	6 506	6 840	5 245	4 054
Energi- og vandforsyning	2 853	4 193	4 936	4 425	5 243	6 842	7 641
Bygge og anlæg	13 027	15 605	15 658	16 688	19 903	24 134	22 456
Handel, hotel og restauration	65 036	61 775	60 342	56 748	58 159	65 761	64 330
Autohandel, service og tankstationer	9 312	7 369	7 855	7 568	7 847	8 354	8 101
Engroshandel undtagen med biler	28 065	26 023	24 306	24 878	23 089	27 383	26 199
Detailh. og reparationsvirks. undt. biler	19 806	19 786	18 887	15 755	18 419	20 051	19 958
Hoteller og restauranter	7 853	8 597	9 294	8 547	8 805	9 973	10 072
Transport, post og tele	170 013	205 805	237 223	330 781	508 394	816 770	566 946
Transport ¹	165 884	201 681	233 283	326 280	503 948	810 934	560 932
Post og tele	4 129	4 124	3 940	4 501	4 447	5 835	6 014
Finansiering og forretningsservice	14 694	19 113	17 321	17 852	22 626	24 059	23 159
Finansiering og forsikring	3 657	4 213	3 438	3 393	3 160	4 017	3 661
Udlejning og ejendomsformidling	3 002	4 082	3 017	3 205	3 179	3 640	3 518
Forretningsservice mv.	8 035	10 818	10 865	11 254	16 288	16 402	15 980
Offentlige og personlige tjenester	56 454	52 363	56 682	55 840	56 870	62 493	62 691
Offentlig administration	15 652	10 265	11 431	9 474	11 109	8 834	9 072
Undervisning	12 497	12 178	11 628	11 853	11 227	14 070	13 992
Sundhedsvæsen	8 647	9 255	7 154	7 286	6 634	8 248	8 035
Sociale institutioner	7 907	8 229	8 728	10 781	11 430	12 195	11 951
Foreninger, kultur og renovation	11 751	12 437	17 740	16 445	16 470	19 146	19 642
Heraf dansk opererede skibes bunkring i udlandet	96 821	117 645	140 350	242 966	414 221	708 212	462 944
Heraf dansk opererede flys bunkring i udlandet	2 360	3 777	5 915	7 144	22 367	25 702	25 750
Bruttoenergiforbrug i Danmark (ekskl. bunkring)	794 953	783 182	832 869	798 593	803 091	819 169	789 037

¹ De dansk opererede skibe og flys bunkring i udlandet indgår i erhvervet *transport*.

Nye tal forventes offentliggjort december 2011

www.statistikbanken.dk/ene1

Tabel 333 Energiforbrug for industrien. 2009

	Fast brændsel	Flydende brændsel	Gas	Elektri- citet	Fjern- varme
	tusinde GJ				
Industri i alt¹	11 253	15 130	44 780	24 222	4 922
Indvinding af grus og sten	890	421	678	187	3
Service til råstofindvinding	0	8	9	19	17
Slagterier	89	225	1 819	1 470	107
Fiskeindustri	488	432	1 162	440	62
Mejerier	0	593	3 860	772	1
Bagerier, brødfabrikker mv.	3	61	1 217	758	80
Anden fødevarerindustri	1 220	3 323	2 958	2 377	512
Drikkevarerindustri	0	67	1 411	521	61
Tobaksindustri	0	27	120	89	17
Tekstilindustri	0	14	370	388	42
Beklædningsindustri	2	3	6	17	14
Læder- og fodtøjsindustri	22	1	13	14	0
Træindustri	1 639	233	249	604	232
Papirindustri	1 637	179	1 742	877	34
Trykkerier mv.	0	16	206	499	132
Olieraffinaderier mv.	0	766	13 879	1 139	586
Basiskemikalier	0	205	1 638	1 637	428
Maling og sæbe mv.	607	139	2 266	863	76
Medicinalindustri	0	193	928	1 173	677
Plast- og gummiindustri	17	78	588	1 653	104
Glasindustri og keramisk industri	0	10	951	437	28
Betonindustri og teglværker	3 824	6 433	3 152	1 543	44
Metal	9	60	1 292	706	77
Metalvarerindustri	131	1 015	1 429	1 551	324
Computere og kommunikationsudstyr mv.	12	17	254	199	30
Andet elektronisk udstyr	2	4	34	182	76
Elektriske motorer mv.	1	8	81	118	40
Ledninger og kabler	0	5	73	157	27
Husholdningsapparater, lamper mv.	0	3	76	91	46
Motorer, vindmøller og pumper	9	103	836	1 301	449
Andre maskiner	110	329	589	697	206
Motorkøretøjer og dele hertil	9	33	233	364	37
Skibe og andre transportmidler	3	34	363	273	58
Møbelindustri	525	50	183	533	62
Medicinske instrumenter mv.	0	7	25	90	91
Legetøj og anden fremstillingsvirksomhed	3	11	56	355	42
Reparation og installation af maskiner og udstyr	0	26	36	129	99

Anm.: Opgørelsen omfatter arbejdssteder i firmaer med 20 eller flere beskæftigede ved industri.

Nye tal forventes offentliggjort august 2012

¹ Inkl. udvinding af grus, ler, sten og salt mv.

Tabel 334 Produktion af vedvarende energi

	1990	2000	2009
	TJ		
Vedvarende energi i alt	47 688	77 519	121 632
Solvarme	100	335	586
Vindkraft	2 197	15 268	24 194
Vandkraft	101	109	68
Halm	12 481	12 220	17 339
Skovflis	1 724	2 744	9 827
Brænde	8 757	12 432	23 054
Træpiller	1 575	2 984	2 325
Træaffald	6 191	6 895	5 641
Biogas	752	2 912	4 171
Affald, bionedbrydeligt ¹	10 508	17 870	22 706
Biodiesel	-	-	3 268
Fiskeolie	744	49	1 622
Jordvarme ²	2 558	3 701	6 831

¹ Opgørelsesmetoden er ændret i 2008 mht. beregning af energi for affald. ² Varmepumper og geotermi.

Kilde: Energistyrelsen

Nye tal forventes offentliggjort september 2011

www.ens.dk