

Kultur og kirke

1

Museer og kulturarv

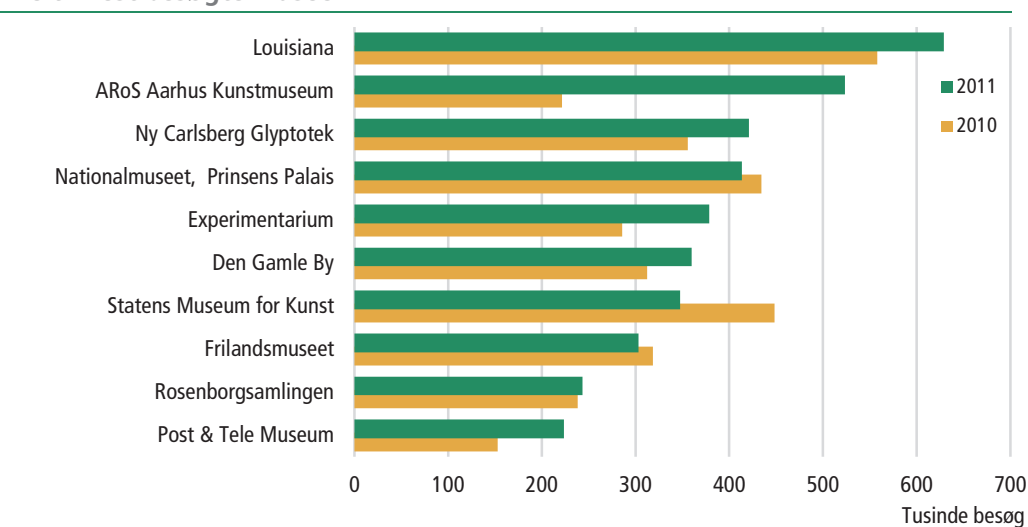
13,3 mio. museumsbesøg

De danske museer havde i alt 13,3 mio. besøg i 2011. Ud af de 281 museer, der indgår i statistikken, var 147 statsejede eller statsstøttede. De statsejede eller statsstøttede museer havde 10,4 mio. besøgende i 2011, svarende til 78 pct. af det samlede antal besøg ved museerne i 2011. I 2011 havde de zoologiske anlæg og botaniske haver samt akvarier i alt 4,4 mio. besøg.

Markant flere besøgende på ARoS

Selvom Louisiana med 629.000 besøgende i 2011 fortsat er det mest besøgte museum i Danmark, så haler ARoS Aarhus Kunstmuseum kraftigt ind. Med en stigning i besøgstallet på 136 pct. fra 2010 til 2011 er ARoS den absolutte højdespringer blandt de ti største museer. Med 523.000 besøgende ligger ARoS nu helt oppe på en anden plads. Den store stigning skyldes dels en Jorn-udstilling, dels åbningen af Your Rainbow Panorama.

Figur 1 De ti mest besøgte museer



www.statistikbanken.dk/mus

2

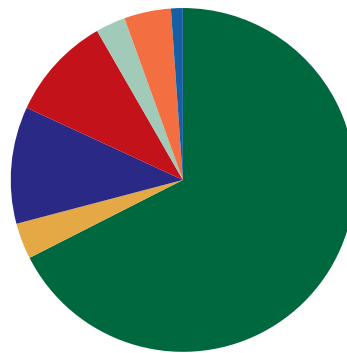
Biblioteker, film og medier

Danskerne er fortsat ivrige boglånere

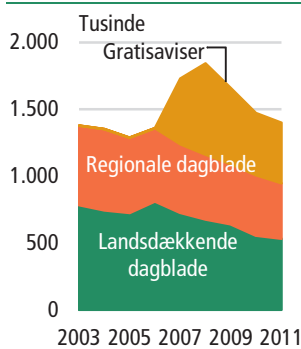
Folkebibliotekerne udlånte 31 mio. bøger i 2010. Det svarer til, at hver dansker låner seks bøger om året på et af landets folkebiblioteker. I tre ud af fire tilfælde er det enten bøger (68 pct.) eller tidsskrifter (3 pct.), som udlånes. De øvrige materialer fordeler sig på musik (11 pct.), film (10 pct.), lydbøger (3 pct.), multimedier mv. (3 pct.) og andre materialer (1 pct.).

Figur 2 Folkebibliotekernes udlån. 2010

- Bøger, 67,5 pct.
- Lydbøger, 3,4 pct.
- Musik, 11,0 pct.
- Film, 9,8 pct.
- Multimedier, 2,8 pct.
- Tidsskrifter, 4,4 pct.
- Andre materialer, 1,1 pct.



www.statistikbanken.dk/bib1

Figur 3 Dagligt oplag

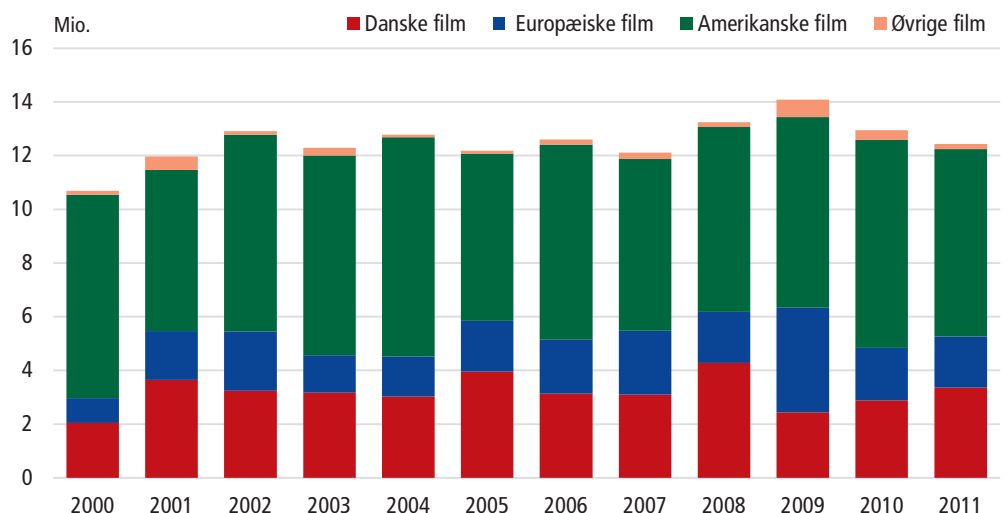
www.statistikbanken.dk/dagblad

Dagbladenes oplagstal

Dagbladenes søndagsoplag er faldet med 5,0 pct. fra 877.000 i 2010 til 833.000 i 2011. Samme tendens gælder hverdagsoplaget, der sammenlagt er faldet med 4,7 pct. fra et oplag på 1.471.000 til 1.402.000. Faldet fortsætter tendensen, som man har set igennem flere år.

Lille tilbagegang i biografernes billetsalg

Det samlede billetsalg faldt med 4 pct. fra 2010 til 2011 og endte på godt 12 mio. solgte billetter. Amerikanske film havde en tilbagegang på 759.000 billetter eller en 9,8 pct. i forhold til 2010, mens danske film havde en fremgang på 17 pct. De tre mest sete film i 2011 var *Harry Potter og Dødsregalierne – del 2*, *Dirch* og *Klassefesten*. Danske film havde en andel på 27 pct. af samtlige solgte billetter i 2011. Det er en stigning på 5 procentpoint i forhold til året før. Den mest populære danske film var *Dirch*, der solgte 471.819 billetter i 2011.

Figur 4 Biografernes billetsalg

www.dst.dk/bio

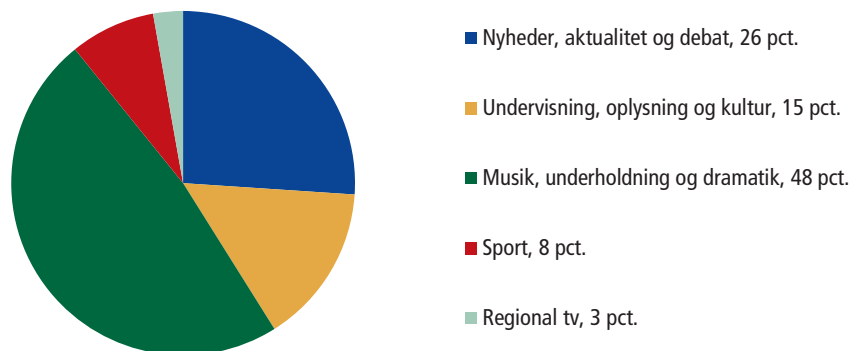
3 timer og 18 minutter bruger vi dagligt på at se tv

97 ud af 100 husstande i Danmark har tv og langt de fleste husstande har adgang til DR1 og TV2. Herudover har danskerne i dag adgang til en lang række betalingskanaler. Danskerne så i gennemsnit tv i 3 timer og 18 minutter dagligt i 2011, hvilket er en stigning på 7 minutter i forhold til 2010.

Vi ser meget underholdning i fjernsynet

Musik, underholdning og dramatik er på skærmen i næsten halvdelen af den tid vi bruger på at se tv. En fjerdedel af tiden ser vi nyheder mv., mens 15 pct. af tiden bliver brugt på at se programmer inden for undervisning, oplysning og kultur. Sport fylder 8 pct., mens regionale tv-udsendelser fylder blot 3 pct. af seertiden.

Figur 5 Tv-forbrug efter programtyper. 2011



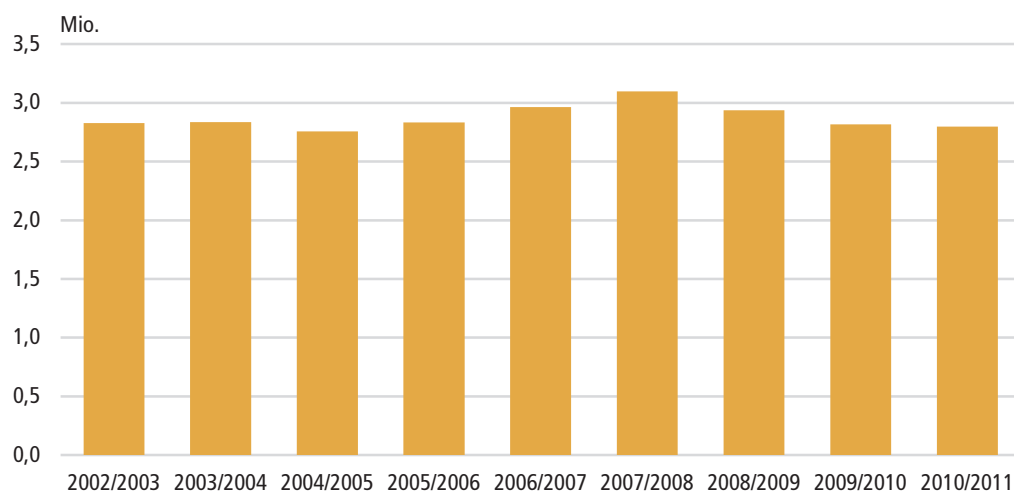
Tabel 90

3 Musik, scenekunst, idræt og fritid

Lidt færre besøgte teatrene

Der var i alt 2,8 mio. tilskuere til teaterforestillinger i sæsonen 2010/2011, hvilket er 19.000 færre end i den foregående sæson, svarende til et fald på 0,7 pct. Faldet skete på trods af, at der var 3 pct. flere forestillinger i 2010/2011 end i 2009/2010. Til gengæld var der flere tilskuere pr. opførelse, idet der i gennemsnit var 180 tilskuere pr. opførelse i sæsonen 2010/2011 mod 174 i 2009/2010. Dermed var der en stigning på 3 pct. i forhold til sæsonen 2009/2010.

Figur 6 Tilskuere ved danske teatre

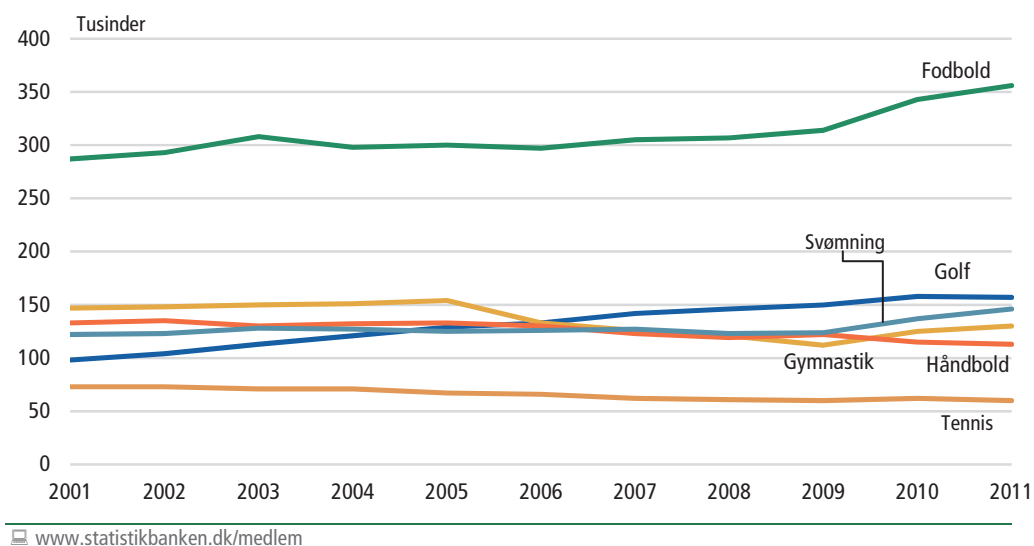


www.statistikbanken.dk/teat1, teat2 og teat3

Fodbold er Danmarks nationalsport

Målt på antal medlemmer er fodbold danskernes foretrukne idrætsgren og Dansk Boldspilunion (DBU) oplevede en medlemsfremgang på 4 pct. fra 2010 til 2011. Danskerne har også i stor stil kastet sig over golfspillet, og golfklubberne har oplevet et støt stigende medlemstal i løbet af de sidste ti år. I 2011 var der dog et mindre fald i golfklubbernes medlemstal.

Figur 7 Idrætsorganisationers medlemstal



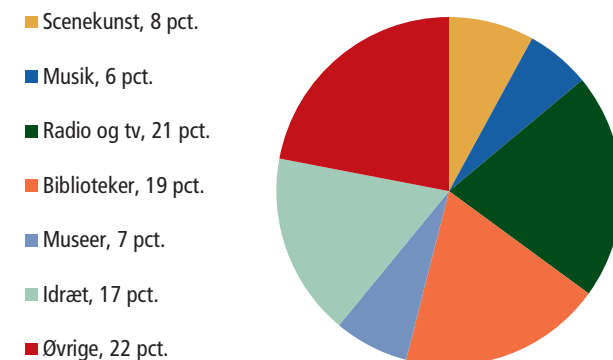
4

Anden kulturel aktivitet

Radio og tv får mest støtte

I 2011 gik den største andel af de offentlige kulturbevillinger til radio og tv, nemlig 21 pct. På andenpladsen med 19 pct. lå biblioteker, mens idræt fik 17 pct. af de samlede bevillinger. For idræts vedkommende faldt andelen i forhold til 2009, hvor 21 pct. af de offentlige bevillinger gik til idrætsformål. Scenekunst, museer og musik lå på mellem 6 og 8 pct. af kulturbevillingerne.

Figur 8 Samlede offentlige kulturbevillinger. 2011



Uændrede offentlige kulturbevillinger

De offentlige kulturbevillinger var i 2011 på lidt over 20 mia. kr. Det samme gjaldt i 2010, og billedet var stort set det samme i de foregående år. I 2011 fordelte bevillingerne sig på 56 pct. statslige og 44 pct. kommunale midler. Langt de fleste statslige midler kommer fra finanslovbevillinger (6,1 mia. kr. i 2011), mens licenspenge bidrog med 4,1 mia. kr. og tipsmidler med 1,1 mia. kr.

5

Kirke

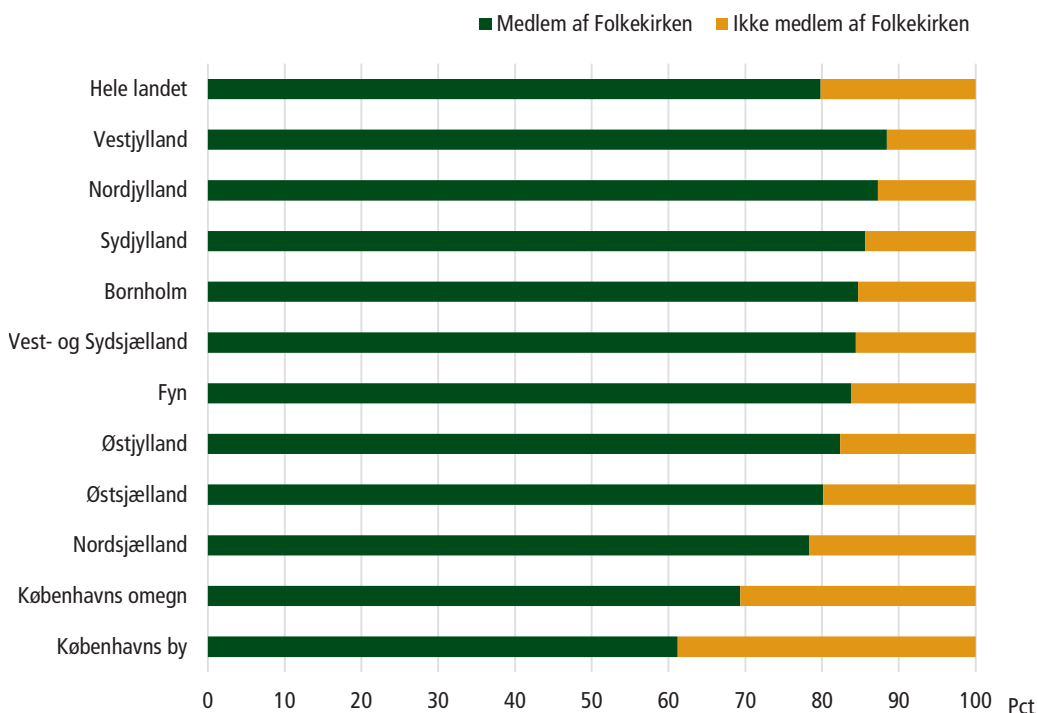
Færre er medlem af folkekirken

Flere og flere vælger at stå uden for folkekirken. Andelen af befolkningen, som er medlem af folkekirken udgjorde 79,8 pct. 1. januar 2012. Andelen udviser en faldende tendens og udgjorde 80,4 i 2011. For ti år siden var andelen oppe på 84,3 pct.

Størst tilslutning til folkekirken i Vestjylland

Andelen af medlemmer af folkekirken varierer meget landsdelene imellem. Landsdelen med den højeste medlemsskabsandel er Vestjylland efterfulgt af Nordjylland og Syddjylland. Landsdelen med den mindste medlemsskabsandel er Københavns by efterfulgt af Københavns omegn og Nordsjælland.

Figur 9 Medlemskab af folkekirken. 1. januar 2012



www.statistikbanken.dk/km55

Tabel 74 Rigsarkivet og landsarkiverne. 2011

	Samlingerne		Modtagne bøger mv. i antal hylde-meter	Læsesalene		Fjernlån ekspederede enheder	Personale afløbnet af egne budgetter
	Total hylde- kapacitet	Omfang ultimo året		Besøg	Ekspederede enheder		
	tusinde meter						
Arkiverne i alt	762	426	12 360	39	133	16 641	194
Rigsarkivet	538	204	6 295	12	52	5 453	94
Landsarkivet i:							
København	50	50	640	12	23	1 828	12
Odense	24	20	804	5	7	1 474	12
Viborg	63	74	3 089	7	39	5 895	43
Aabenraa	17	21	1 174	1	5	1 036	8
Erhvervsarkivet	70	57	358	2	7	955	14
Dansk Data Arkiv	-	-	-	-	-	-	11

Kilde: Rigsarkivet

Nye tal forventes offentliggjort juni 2013

www.sa.dk

Tabel 75 Zoologiske og botaniske haver mv.

	2010	2011
Antal	25	28
	tusinde	
Besøg i alt	4 017	4 404
Heraf:		
Københavns Zoo	1 056	1 152
Odense Zoo	349	406
Aalborg Zoo	326	377
Givskud Zoo	280	327
Randers Regnskov	285	291
Jesperhus Resort	220	215
Knuthenborg Safaripark	202	202
Nordsømuseum	187	186
Ree Park - Ebeltoft Safari Gravlev	145	173
Jyllands Park Zoo	165	166
Kattegatcentret	151	145
Danmarks Akvarium	132	142
AQUA Silkeborg	102	110
Den Geografiske Have	60	59
Fjord- og bæltcentret i Kerteminde	53	53
Øresundsakvariet	47	53
Skandinavisk Dyrepark, Nødager	52	53
Odsherred Zoo - Dyrepark	50	50
Skærup Zoo	35	35

Anm.: Besøgstillene i tabellen omfatter kun zoologiske og botaniske haver mv., for hvilke besøgstal er oplyst begge år og havde mere end 30.000 besøgende. Besøgstillene i alt omfatter alle zoologiske og botaniske haver mv.

Nye tal forventes offentliggjort april 2013

www.statistikbanken.dk/mus

Tabel 76		Besøg på museer			
	2010	2011		2010	2011
Antal museer i alt	267	281	Nationalmuseet, Frøslevlejrens museum	46	48
Kulturhistoriske museer	175	183	Lemvig Museum	53	46
Kunstmuseer	57	58	Handels- og Søfartsmuseet Kronborg	41	44
Naturvidenskabelige museer	5	4	Industrimuseet, Horsens	36	41
Andre museer	30	36	Bork Vikingehavn	48	41
			Koldkrigsmuseum Stevnstort	38	40
Antal Besøg (tusinde)					
a. Kulturhistoriske museer i alt	6 763	6 912	b. Kunstmuseer i alt	3 039	3 464
Heraf:			Heraf:		
Nationalmuseet, Prinsens Palais	434	413	Louisiana Museum for Moderne Kunst	558	629
Den Gamle By	312	360	Aros, Aarhus Kunstmuseum	222	523
Nationalmuseet, Frilandsmuseet	319	303	Ny Carlsberg Glyptotek	356	421
Rosenborgsamlingen	238	243	Statens Museum for Kunst	448	348
Post & Tele Museum	153	224	Arken Museum for Moderne Kunst	120	182
Egeskov Slot	201	217	Skagens museum	103	118
Kronborg Slot	195	204	Ordrupgaard	60	64
Frederiksborg Slot	175	189	Designmuseum Danmark	66	63
Moesgård Museum	128	125	Kunstmuseet Trapholt	63	61
Fregatten Jylland	125	117	Kunsten Museum of Modern art Aalborg	66	61
Vikingskibsmuseet	111	115	Thorvaldsens museum	53	56
Museet på Koldinghus	115	113	Randers kunstmuseum	51	53
Danmarks Jernbanemuseum	91	104	KØS Museum for Kunst i Det Offentlige Rum	30	52
Dansk Landbrugsmuseum Gl. Estrup	87	101	Glasmuseet, Ebeltoft	53	47
Gammel Estrup Herregårdsmuseet	87	101	Vejle Kunstmuseum	17	44
Danfoss Universe A/S	105	99	Johannes Larsen Museet	53	42
Den Fynske Landsby	85	91	Naturama	73	75
Marstal Søfartsmuseum	85	91	Naturhistorisk Museum	51	50
H.C. Andersens Hus	87	87			
Arbejdermuseet i København	101	77	c. Naturhistoriske museer i alt	270	308
Nationalmuseet, Frihedsmuseet	64	73	Heraf:		
Øhavsmuseet	83	71	Naturama	73	75
Hjerl Hedes Frilandsmuseum	72	70	Naturhistorisk Museum	51	50
Valdemars Slot, Herregårdsmuseum	71	68			
Gavnø Slot	62	67	d. Andre museer i alt	1 959	2 573
Amalienborg Museet Christian VIII's Palæ	87	67	Heraf:		
Esrum Kloster og Møllegård	48	64	Eksperimentarium	286	379
Andelslandsbyen Nyvang	54	61	Carlsberg Besøgscenter	158	220
Ruinerne under Christiansborg	34	57	De Kongelige Repræsentationslokaler	117	142
Museumscenter Hanstholm	56	56	Fiskeri- og Søfartsmuseet / Saltvandsakvariet	125	121
Museum Østjylland, Randers	55	55	Det Danske Filminstitut/ Museum og Cinematek	117	107
Københavns Museum	50	55	Guinness World Record Museum	77	80
Museet Ribes Vikinger	62	53	Naturbornholm	60	63
Tøjhusmuseet	43	53	H. C. Andersen Eventyrhuset	71	62
Kulturhistorie Sønderborg Slot	55	52	Bornholms Middelaldercenter	59	62
Nationalmuseet, Liselund Gl. Slot	49	51	Ripley's Believe it or not	66	61
Historiecenter Dybbøl Banke	44	51	Sophienholm	51	60
Det Kongelige Bibliotek Bog- og Fotomuseum	35	50	Det Mystiske Eksperimentarium	50	54
Danmarks Tekniske museum	56	50			
Kroppedal Museum	37	48			
Møntergården	50	48	a-d. Besøgstal i alt	12 030	13 257

Anm.: Besøgstillene for de enkelte museer i tabellen omfatter kun museer, for hvilke besøgstal er oplyst begge år. Besøgstillene for museums-kategorierne omfatter alle museer. I tabellen er kun specificeret museer, som i 2011 havde mere end 40.000 besøgende.

Nye tal forventes offentliggjort april 2013

www.statistikbanken.dk/mus

Tabel 77		Folkebiblioteker, nøgletal	
	2009	2010	
	udlån		
I alt	48 383 757	45 996 736	
Bøger	32 269 354	31 046 855	
Lydbøger	1 580 818	1 558 455	
Musikoptagelser	5 858 059	5 044 372	
Levende billeder	4 606 516	4 492 835	
Multimediematerialer	1 458 849	1 291 657	
Andre materialer	544 900	527 518	
Seriepublikationer	2 065 261	2 035 044	
	bestand		
I alt	24 045 005	23 160 000	
Bøger	19 668 547	18 884 295	
Lydbøger	510 295	468 782	
Musikoptagelser	2 761 562	2 724 160	
Levende billeder	477 644	490 053	
Multimediematerialer	220 728	218 549	
Andre materialer	281 031	261 457	
	abonnementer		
Seriepublikationer	125 198	112 704	
	download		
Brug af elektroniske ressourcer	7 332 251	11 394 197	
	tusinde koner		
Materialeudgifter	368 044	354 495	

Nye tal forventes offentliggjort juli 2012

www.statistikbanken.dk/bib1

Tabel 78		Folkebiblioteker fordelt efter aktivitet	
	2009	2010	
	antal		
Hovedbiblioteker	97	97	
Filialer	369	353	
Bogbusser	33	32	
Servicepunkter	40	43	
	timer		
Hovedbibliotekets åbningstimer pr. uge	4 152	4 198	
Filialers åbningstimer pr. uge (sum)	8 912	11 566	
Bogbussers åbningstimer pr. uge	664	651	
	antal		
Aktive lånere	1 763 127	1 726 518	
Aktive lånere fra bibliotekskommune	1 536 651	1 513 870	
Aktive lånere fra andre kommuner	226 476	212 648	
Besøgstal	36 048 125	36 124 933	
Besøg på website	21 958 608	22 752 141	
Sidevisninger på website	174 141 565	175 745 795	
Arbejdsstationer til publikum	4 971	5 050	
Arbejdsstationer til publikum med internet	4 574	4 802	
Antal biblioteksbetjente institutioner	16 096	15 114	
Bibliotekarer, årsværk	2 203	2 112	
Øvrigt akademisk personale, årsværk	133	177	
Assistenten, årsværk	1 868	1 790	
Øvrigt personale, årsværk	394	425	

Nye tal forventes offentliggjort juli 2012

www.statistikbanken.dk/bib2

Tabel 79		Forskningsbiblioteker	
	2009	2010	
	timer		
Hovedbibliotek, åbningstimer pr. uge	..	1 343	
Filialernes samlede åbningstid, timer pr. uge	..	1 530	
Siddepladser med bordplads	7 918	8 529	
	kvm.		
Publikumsareal, netto	82 424	86 293	
Lukket magasinareal, netto	75 531	75 593	
Samlet bygningsareal, netto	199 863	204 405	
	antal		
Arbejdsstationer til publikumsbrug	1 484	1 496	
Besøg på website	10 229 921	8 793 617	
Sidevisninger på website	135 204 336	90 262 391	
Aktive lånere	244 598	254 089	
Besøg	3 849 887	4 261 225	
Låneforespørgsler	..	627 129	
Referencespørgsmål	..	216 191	
Udstillinger	113	206	
Arrangementer	161	172	
Afviklede lektioner til brugerundervisning	7 692	8 617	
Fremmødte deltagere til brugerundervisning	71 435	79 953	
	årsværk		
Personale i alt	1 362	1 366	
Forskningsbibliotekarer	151	153	
Bibliotekarer	461	457	
Assistenten mv.	371	370	
Øvrigt akademisk uddannet personale	161	176	
Øvrige personale	219	210	
Personale, heraf i beskæftigelsesordning mv.	77	70	

Nye tal forventes offentliggjort juli 2012

www.statistikbanken.dk/forsk1

Tabel 80	Dagblade											
	Antal dagblade						Oplag					
	Hverdage ¹			Søndage			Hverdage			Søndage		
	2009	2010	2011	2009	2010	2011	2009	2010	2011	2009	2010	2011
	tusinde											
Dagblade i alt²	37	35	33	10	11	11	1 660	1 471	1 402	931	877	833
Efter oplag pr. nummer:												
Under 10 000	10	8	8	-	-	-	63	49	52	-	-	-
10 000-19 999	10	11	9	-	1	1	150	152	122	-	13	13
20 000-29 999	4	3	3	-	1	1	98	71	69	-	28	25
30 000-49 999	1	2	2	1	-	-	44	89	85	31	-	-
50 000-99 999	6	5	7	4	5	6	404	331	511	253	336	418
100 000 +	6	6	4	5	4	3	900	779	563	648	499	378

¹ Inklusive gratisaviserne 24timer, Urban og MetroExpress. ² Gennemsnitlige oplag (blade pr. dag) målt i 1. halvår 2011.

Kilde: Dansk oplagsbulletin 2011

Nye tal forventes offentliggjort marts 2013

www.statistikbanken.dk/dagblad

Tabel 81 De 20 største dagblade

	Oplag ¹			
	Hverdage ²		Søndage	
	2010	2011	2010	2011
	tusinde			
MetroXpress	199	201	•	•
24Timer	138	154	•	•
Urban	127	93	•	•
Jyllands-Posten	112	104	147	135
Politiken	103	99	128	125
Berlingske	101	101	121	118
Ekstra Bladet	74	67	103	94
Børsen	73	73	•	•
B.T.	68	67	95	89
JydskeVestkysten	63	60	70	67
Nordjyske Stiftstidende	52	52	60	57
Fyens Stiftstidende	47	46	57	53
Frederiksborg Amts Avis	41	39	•	•
Kristeligt Dagblad	27	27	•	•
Information	22	22	•	•
Aarhus Stiftstidende	22	20	28	25
Lolland-Falsters Folketidende	18	17	•	•
Vejle Amts Folkeblad/Fredericia Dagblad	18	16	•	•
Sjællandske	17	16	•	•
Horsens Folkeblad	14	14	•	•

¹ Gennemsnitlige oplag (blade pr. dag) målt i første halvår. ² Inklusive gratisaviserne 24timer, MetroXpress og Urban.

Kilde: *Dansk oplagsbulletin* 2011

Nye tal forventes offentliggjort marts 2013

www.statistikbanken.dk/dagblad1

Tabel 82 Forbrugerbetalte magasiner

	Oplag		
	2009	2010	2011
	tusinde		
Billed Bladet	193	186	172
Familie Journalen	185	183	172
Se & Hør	169	159	148
Ude og Hjemme	158	143	132
Hjemmet	143	132	124
Her og Nu	108	106	98
Bo Bedre	80	78	79
Ugebladet Søndag	83	81	78
Alt for damerne	66	61	58
Femina	61	63	54
Illustreret Videnskab	65	54	53
Kig Ind	60	53	43
M!	46	45	42
Costume	43	41	41
I Form	57	39	41
Woman	50	48	41
Vi Unge	43	40	36
Anders And & Co.	48	39	35
Hendes Verden	40	39	35
Isabellas	44	44	35

Anm.: I tabellen er medtaget større forbrugerbetalte magasiner, der er oplagskontrollerede.

Kilde: *Dansk oplagsbulletin* 2011

Nye tal forventes offentliggjort februar 2013

www.statistikbanken.dk/magasin

Tabel 83 De mest sete biograffilm

1976-2011		2011			
Premiere uge-år	Filmtitel	Antal solgte billetter	Premiere uge-år	Filmtitel	Antal solgte billetter
		tusinde			tusinde
1	04-1998 Titanic	1 364	1	28-2011 Harry Potter og dødsregalierne – del 2	652
2	51-2001 Ringenes Herre – Eventyret om ringen	1 331	2	34-2011 Dirch ¹	472
3	40-1976 Olsen banden ser rødt ¹	1 201	3	41-2011 Klassefesten ¹	462
4	51-2003 Ringenes Herre – Kongen vender tilbage	1 167	4	43-2011 Tintin: Enhjørningens hemmelighed	439
5	51-2009 Avatar	1 158	5	20-2011 Pirates of the Carribean: I ukendt farvand	409
6	51-2002 Ringenes Herre – De to tårne	1 123	6	40-2011 Far til fire - tilbage til naturen ¹	386
7	11-1976 Gøgereden	1 120	7	06-2011 Alle for én ¹	368
8	39-1977 Olsen banden deruda ¹	1 045	8	05-2011 To på flugt – et hårrejsende eventyr	348
9	51-1982 E.T.	1 019	9	31-2011 Biler 2	301
10	37-1978 Grease	1 006	10	31-2011 Kung Fu Panda 2	289

¹ Danske film.

Nye tal forventes offentliggjort marts 2013

www.dst.dk/bio

Tabel 84 Film fordelt efter nationalitet. 2011

	Antal foreviste spillefilm	Antal solgte billetter	Entréindtægt i alt	Filmleje	Filmleje pct. af entréindtægt
		tusinde	tusinde kr.		pct.
Biografforeviste spillefilm i alt	656	12 433	749 802	323 413	43
Dansk	110	3 363	186 459	80 284	43
Udenlandsk i alt	546	9 071	563 343	243 129	43
Heraf Europæiske	224	1 899	114 928	50 135	44
Amerikanske	259	6 985	439 519	189 532	43
Øvrige og uoplyste	63	186	8 897	3 462	39
Biografforeviste spillefilm i 2010	641	12 952	795 677	353 812	44

Nye tal forventes offentliggjort marts 2013

www.statistikbanken.dk/1982

Tabel 85 Film fordelt efter premieretidspunkt. 2011

	Antal foreviste spillefilm	Antal solgte billetter	Entréindtægt i alt	Filmleje i pct. af entréindtægt
		tusinde	tusinde kr.	pct.
Biografforeviste spillefilm i alt	656	12 433	749 802	43
Premieretidspunkt:				
2011	256	11 484	695 832	43
2010	130	886	51 560	39
2009	56	19	635	38
2008	28	3	107	43
2007	28	5	223	37
2006	22	2	59	45
2001-2005	71	14	440	42
1996-2000	17	2	81	38
1991-1995	5	2	115	32
1986-1990	4	1	17	42
1981-1985	4	0	15	48
1971-1980	9	5	182	35
1961-1970	10	1	36	59
1951-1960	9	1	58	41
Før 1951	0	0	0	0
Uoplyst	7	8	442	47

Nye tal forventes offentliggjort marts 2013

www.statistikbanken.dk/1982

Tabel 86		Biografer		
		2009	2010	2011
Biografernes antal ultimo året				
Antal biografer		163	161	161
Antal faste siddepladser (tusinde)		58	57	57
Biografernes virksomhed				
Antal solgte billetter (tusinde stk.)		14 082	12 952	12 433
Entréindtægt ekskl. moms (mio. kr.)		837	796	750
Filmleje (mio. kr.)		376	354	323

Nye tal forventes offentliggjort marts 2013

www.statistikbanken.dk/1982

Tabel 87		Oversatte bøger. 2011							Oversatte titler til dansk i alt	
		Originalsprog								
		Svensk	Norsk	Nordisk i øvrigt	Engelsk/ amerikansk	Tysk	Fransk	Russisk	Andre sprog	
		antal titler								
Oversatte titler i alt		318	169	20	1 294	231	139	4	202	2 377
Skønlitteratur		235	104	17	858	138	101	4	177	1 634
Faglitteratur		83	65	3	436	93	38	-	25	743

Kilde: Dansk Bibliotekscenter

Nye tal forventes offentliggjort juni 2013

Tabel 88		Udkomne bøger. 2011						
		Bøger og småtryk						
		Efter art		Efter udgave		I alt	Heraf	
Decimal- klassedeling		Småtryk (17-48 sider)	Bøger (o. 48 sider)	Første- udgaver	Reviderede udgaver		Skole- bøger ¹	Børne- bøger
		antal titler						
Titler i alt		3 125	9 734	10 782	2 077	12 859	904	1 718
Skønlitteratur i alt	82-88	1 125	2 600	3 048	677	3 725	432	1 451
Romaner og noveller		40	1 468	1 015	493	1 508	52	1 324
Skuespil		2	25	26	1	27	-	5
Digte		64	198	250	12	262	1	44
Humor, tegneserier mv.		17	78	90	5	95	-	78
Børne- og ungdomsbøger		1 002	831	1 667	166	1 833	379	•
Faglitteratur i alt	00-81,89-99	2 000	7 134	7 734	1 400	9 134	472	267
Almindelige skrifter	00-07	40	137	169	8	177	7	3
Filosofi	10-19	47	323	290	80	370	17	2
Religion	20-29	57	233	258	32	290	23	16
Samfundsvidenskab	30-39, 59	504	1 558	1 606	456	2 062	73	24
Geografi og rejser	40-49	103	336	338	101	439	17	3
Naturvidenskab	50-58	172	414	518	68	586	125	62
Anvendt videnskab	60-69	642	2 201	2 425	418	2 843	32	79
Kunst, spil og sport	70-79	252	708	885	75	960	28	57
Litteraturhistorie, sprog	80-81,89	49	261	250	60	310	108	5
Historie	90-99	134	963	995	102	1 097	42	16

¹ Herunder ikke medregnet lærebøger for højere læreanstalter, videregående undervisning, voksenundervisning og selvstudium.

Kilde: Dansk Bibliotekscenter

Nye tal forventes offentliggjort juni 2013

Tabel 89	Radioudsendelser, DR			
	2009		2010	
	Analog	Digital	Analog	Digital
	timer			
Programmer efter indhold	54 258	221 460	54 162	184 151
Nyheder	4 692	10 147	4 712	10 122
Aktualitet og debat	23 472	1 412	23 584	1 139
Oplysning og kultur	4 224	1 321	4 036	1 685
Dramatik/Fiktion	111	1 602	121	137
Musik	14 722	199 822	15 630	163 777
Underholdning	5 301	6 995	4 285	7 025
Sport	797	7	910	7
Undervisning	-	-	-	-
Kor- og orkester virksomhed	112	1	122	3
Præsentation og Service	827	153	762	256

Kilde: Danmarks Radio
Nye tal forventes offentliggjort juni 2013

Tabel 90	Fjernsynsudsendelser, DR og TV2			
	Danmarks Radio		TV2	
	2009	2010	2009	2010
	timer			
Fjernsynsudsendelser i alt	22 201	32 811	12 918	12 576
Landsprogrammer i alt	22 201	32 811	7 296	7 207
Nyheder	9 689	9 655	799	719
Aktualitet og debat	1 781	1 570	1 172	1 164
Oplysning og kultur	3 720	7 645	456	417
Undervisning	325	565	-	2
Musik	766	1 052	11	20
Underholdning	367	835	517	724
Dansk dramatik	728	1 408	339	260
Udenlandsk dramatik	4 147	8 605	3 234	2 852
Sport	160	633	500	817
Præsentation & service	518	842	268	232
Regionaludsendelser i alt	•	•	4 182	4 031
Reklamer	•	•	1 440	1 338
Fordelt efter produktion¹				
Egen produktion	3 588	3 968	1 511	1 425
Fremmed produktion	2 017	2 877	2 999	3 118
Genudsendelser (inkl. snapreiser)	16 596	25 966	2 786	2 664

¹ For TV2 ekskl. regionaludsendelser og reklamer.

Kilde: Danmarks Radio og TV2
Nye tal forventes offentliggjort juni 2013

Tabel 91 Husstandenes adgang til tv-stationer

	2010		2011	
	Antal husstande	Andel af husstande med tv	Antal husstande	Andel af husstande med tv
	tusinde	pct.	tusinde	pct.
Antal husstande i alt, 1. januar	2 573	•	2 584	•
Heraf antal husstande med tv	2 496	100	2 497	100
DR 1	2 486	100	2 481	99
DR 2	2 468	99	2 461	99
DR Update	1 490	60	1 684	67
DR K	1 956	78	2 094	84
DR HD	1 080	43	1 389	56
DR Ramasjang	1 988	80	2 093	84
TV2	2 479	99	2 477	99
TV2 ZULU	1 766	71	1 715	69
TV2 Charlie	1 753	70	1 725	69
TV 2 Film	1 405	56	1 367	55
TV2 Film HD	492	20
TV 2 News	1 530	61	1 605	64
TV 2 Sport	1 224	49	1 209	48
TV 2 Sport HD	273	11	431	17
TV3	1 714	69	1 669	67
TV3+	1 556	62	1 486	60
TV3+ HD	279	11	516	21
TV3 Puls	1 123	45	1 105	44
Kanal 4	1 653	66	1 542	62
Kanal 5	1 541	62	1 639	66
Kanal 5 HD	275	11	530	21
6eren	1 370	55	1 350	54
6'eren HD	464	19
Voice TV	873	35	840	34
Discovery Channel	1 408	56	1 311	53
Discovery World	429	17	406	16
Discovery Science	278	11	236	10
Animal Planet	1 353	54	1 299	52
Cartoon Networks	1 120	45	1 080	43
Boomerang	528	21	478	19
MTV	1 260	51	1 200	48
Nickelodeon	792	32	834	33
VH-1	883	35	898	36
TCM	1 016	41	872	35
Disney Channel	1 194	48	1 115	45
Playhouse Disney	365	15
Disney XD	662	27	660	26
Eurosport	1 284	51	1 208	48
Eurosport 2	472	19	530	21
DK4	1 407	56
NRK	982	39
TV 2 Norge	746	30
Sverige 1	1 391	56
TV4 Sverige	1 144	45	1 048	42

Kilde: TNS Gallup A/S, Annual survey 2010 og 2011

Nye tal forventes offentliggjort marts 2013

Tabel 92 Seertid efter tv-kanaler og programtype. 2011

	Nyheder, aktualitet og debat	Undervisning, oplysning og kultur	Musik, under- holdning og dramatik	Sport	Regional tv
	pct.				
Seertid i alt	26	15	48	8	3
DR 1	36	16	44	5	..
DR 2	22	40	36	2	..
DR Update	100
DR K	1	52	46
DR HD	1	32	63	4	..
DR Ramasjang	..	20	80
TV2	35	10	34	11	11
TV2 ZULU	..	2	97	1	..
TV2 Charlie	..	2	97
TV2 Film	100
TV2 News	99	1
TV 2 Sport	100	..
TV3	..	30	70
TV3+	..	13	56	31	..
TV3 PULS	..	52	43	4	..
Kanal 4	5	30	66
Kanal 5	9	3	87
6eren	1	5	65	29	..

Kilde: TNS Gallup og TV-meter årsrapport

Nye tal forventes offentliggjort marts 2013

www.statistikbanken.dk/for4213 og for4214

Tabel 93 DR og TV2, indtægter og udgifter

	Danmarks Radio			TV2		
	2008	2009	2010	2008	2009	2010
	tusinde					
Antal tilmeldte husstande i alt	2 352	2 417	2 418	2 352	2 417	2 418
Antal licenser i alt¹	2 468²	2 514³	2 518⁴	2 468²	2 514³	2 518⁴
Heraf: Medielicens	2 294	2 367	2 368	•	•	•
Radiolicens	58	50	50	•	•	•
Antal tilmeldte Erhverv/institutioner	116	97	100	•	•	•
	mio. kr.					
Årsregnskab						
Driftsindtægter	3 674	3 760	3 861	2 206	2 060	2 147
Heraf: Licens	3 343	3 392	3 493	-	-	-
Reklame, sponsor	2	4	4	1 597	1 219	1 318
Andet	329	364	364	609	841	829
Samlede udgifter	3 330	3 338	3 328	-1 945	-1 932	-1 974

¹ DR Licens- og Programservice opkræver den samlede licens, som bl.a. fordeles til DR, TV2/DANMARK, lokalradio- og tv m.fl. ² 1.6.2008. ³ 31.12.2009. ⁴ 31.12. 2010.

Kilde: DR og TV2

Nye tal forventes offentliggjort juni 2013

Tabel 94 Salg af musikmedier

	Salg		Omsætning	
	2010	2011	2010	2011
	antal		tusinde kroner	
Total¹	281 196 853	454 036 742	452 010	412 204
CD-albums	5 432 531	4 035 442	262 580	209 753
LP (plader)/ MC (kassettebånd)	39 506	35 402	3 922	3 351
DVD-audio	36 101	23 254	1 559	989
CD-sets ²	606 097	464 790	46 837	31 659
CD/sacd	183	111	16	9
CD-maxi/ CD-single	46 533	1 714	705	84
Digital albums	869 628	7 800 163	36 475	46 880
Digital Track	13 458 541	24 131 675	43 595	53 471
Digital andet ³	256 700 894	416 797 475	51 032	64 556
Ringtunes single	394 786	494 751	1 357	851
Mobil andet	3 611 149	251 965	3 893	601
Andet	904	-	39	-

Anm.: IFPI Danmarks medlemskreds består af både danske og udenlandske pladeselskaber, hvis omsætning udgør mere end 95 pct. af samtlige de musikudgivelser, der årligt sælges i Danmark.

¹ Inkl. Grønland og Færøerne. ² Dobbeltalbums og lignende produkter, der indeholder mere end ét fonogram, men som fremtræder som ét produkt. ³ Størstedelen er abonnements salg.

Kilde: IFPI Danmark

Nye tal forventes offentliggjort juni 2013

www.ifpi.dk

Tabel 95 Scenekunst. 2010/2011

	Antal af opførelser	Antal forestillinger				Antal tilskuere	
		I alt	Heraf danske	Premiere i sæson		I alt	Solgte billetter
				I alt	Heraf danske		
		antal		tusinde			
Statsstøttede teatre i alt	11 717	589	432	410	265	2 092	...
Det Kongelige Teater i alt	625	38	14	24	12	416	374
Skuespil	336	12	6	10	5	131	110
Opera	116	10	1	7	4	139	129
Ballet og dans	103	14	6	6	2	106	98
Operette og musical	41	1	-	-	-	36	34
Revy og kabaret	29	1	1	1	1	4	3
Landsdelsscenerne i alt	1 852	78	40	75	36	514	460
Københavns Teater	781	37	21	37	22	262	228
Landsdelsscenerne i provinsen	1 071	41	19	38	14	252	232
Øvrige statsstøttede teatre i alt	9 240	473	378	311	217	1 162	...
folketeatret.dk/turne og Den Jyske							
Opera	337	13	7	13	5	124	...
Små storbyteatre	2 622	100	77	90	61	308	...
Egnsteatre	2 990	164	131	93	64	417	...
Støtte ydet af Kunstrådet	3 291	196	163	115	87	313	...
Ikke-statsstøttede teatre i alt	3 783	236	705	...
Ballet og dans	474	25	64	...
Performance	155	10	12	...
Opera	25	6	6	...
Operette og musical	384	7	283	...
Skuespil	1 958	117	244	...
Revy og kabaret	121	7	36	...
Andet	666	64	59	...

Anm.: Teatrenes virksomhed er ekskl. gæstespil. Opgørelsen vedrører sæsonen, der går fra 1. juli til 30. juni.

Nye tal forventes offentliggjort december 2012

www.statistikbanken.dk/teat1, teat2 og teat3

Tabel 96 Ungdoms-, idræts- og friluftorganisationer

	Antal medlemmer	
	2010	2011
	tusinde	
Børne- og ungdomsorganisationer i alt¹	84	85
Det Danske Spejderkorps	26	27
Frivilligt Dreng- og Pige-Forbund, FDF	23	22
De grønne pigespejdere	5	5
KFUM-spejderne i Danmark	24	25
Danske Baptisters Spejderkorps	1	1
DUI - LEG og VIRKE	5	5
Idrættens hovedorganisationer²		
Dansk Idræts-Forbund	1 721	1 734
Badminton	95	91
Fodbold (DBU)	343	357
Golf	158	157
Gymnastik	125	130
Håndbold	115	113
Ridning	74	73
Sejlsport	58	57
Svømning	137	146
Tennis	62	60
Øvrige forbund	554	550
Danske Gymnastik- & Idrætsforeninger	1 700	...
Badminton	145	...
De danske Skytteforeninger	141	...
Fodbold	284	...
Gymnastik	342	...
Håndbold	117	...
Svømning	166	...
Tennis	55	...
Øvrige idrætsgrene	340	...
Børneidræt	8	...
Motion og fritidsliv	78	...
Efterskoler, ungdomsskoler mv.	24	...
Dansk Firmaidrætsforbund	321	331
Badminton	19	19
Fodbold	32	32
Håndbold	2	2
Bowling	21	20
Motionscenter	37	38
Motionsgymnastik	11	11
Motionsløb	29	29
Øvrige idrætsgrene	170	180
Friluftorganisationer i øvrigt		
Dansk Camping Union	151	155
Dansk Cyklist Forbund	17	17
Danmarks Naturfredningsforening	132	133
Danmarks Jægerforbund	95	95
Det Danske Haveselskab	40	41

¹ Omfatter medlemmer af de uniformerede korps tilsluttet Børne- og Ungdomsorganisationernes Samråd. ² DIF omfatter kun aktive medlemmer; de andre organisationer omfatter også passive medlemmer. Hvis en person samtidig dyrker flere idrætsgrene, vil den pågældende normalt blive talt med flere gange.

Kilde: Organisationerne
Nye tal forventes offentliggjort maj 2013
www.statistikbanken.dk/medlem

Tabel 97 Tilskuertal til udvalgte sportsgrene

	Sæson 2009/2010			Sæson 2010/2011			Tilskuer- gennemsnit pr. kamp pct. udvikling
	Tilskuere	Kampe	Tilskuer- gennemsnit pr. kamp	Tilskuere	Kampe	Tilskuer- gennemsnit pr. kamp	
Fodbold							
Superligaen – herrer	1 645 907	198	8 313	1 394 436	198	7 043	-15,3
1. division – herrer	314 358	240	1 310	356 200	240	1 484	13,3
2. division – herrer	123 430	480	257	138 013	480	288	11,8
Håndbold							
Håndboldliga – herrer	279 025	217	1 286	456 038	226	2 018	56,9
1. division – herrer	85 479	185	462	77 073	192	401	-13,1
Håndboldliga – damer	169 979	167	1 018	162 659	165	986	-3,1
1. division – damer	36 963	194	191	39 576	192	206	8,2
Ishockey							
Al-Bank ligaen – herrer	209 703	162	1 294	202 956	156	1 301	0,5
Play-off og slutspil – herrer	61 396	37	1 659	67 720	30	2 257	36,0
Sæsonen totalt ¹ – herrer	271 099	199	1 362	270 676	186	1 455	6,8
Badminton²							
Denmark Open	5 770	9 500
Copenhagen Masters	3 574	3 876
DM	4 226	3 125
Hold-finalen	2 165	2 165
Basketball							
Basketligaen – herrer	79 361	154	515	79 638	159	501	-2,8

¹ Pokalkampe er ikke inkluderet. ² Kun større turneringer, både dame- og herrebadminton.

Kilde: Dansk Boldspil-Union, Dansk Håndbold Forbund, Danmarks Ishockey Union, Danmarks Badminton Forbund, Danmarks Basketball-Forbund

Nye tal forventes offentliggjort april 2013

www.statistikbanken.dk/sport1

Tabel 98 Reklameforbrug

	2008		2009		2010	
	mio. kr.	pct.	mio. kr.	pct.	mio. kr.	pct.
Reklameforbrug i alt	27 633	100,0	24 303	100,0	24 694	100,0
Pressens annonceomsætning i alt	7 936	28,7	6 168	25,4	5 874	23,8
Dagblade	2 735	9,9	2 065	8,5	1 946	7,9
Magasiner	437	1,6	328	1,3	333	1,3
Fagblade mv.	999	3,6	742	3,1	707	2,9
Distriktsblade	2 554	9,2	2 143	8,8	2 033	8,2
Andet	1 211	4,4	890	3,7	855	3,5
Andre reklameaktiviteter i alt	19 697	71,3	18 135	74,6	18 820	76,2
Radio	250	0,9	217	0,9	232	0,9
TV	2 431	8,8	2 059	8,5	2 256	9,1
Biografer	60	0,2	53	0,2	59	0,2
Tryksager	6 705	24,3	6 067	25,0	5 799	23,5
Sportssponsorering	1 258	4,6	1 104	4,5	1 196	4,8
Plakat- og trafikreklamer (udendørs)	516	1,9	491	2,0	499	2,0
Internet	2 926	10,6	3 030	12,5	3 484	14,1
Udstillinger og messer
Reklameartikler	624	2,2	547	2,2	557	2,3
Ufordelte adm.- og prod.omkostninger	4 927	17,8	4 567	18,8	4 738	19,2

Anm.: Reklameforbruget er opgjort i faktorpriser, dvs. de priser, som reklamekøberne betaler eksklusive afgifter.

Kilde: Reklameforbrugsundersøgelsen 2010, Dansk Oplagskontrol

Nye tal forventes offentliggjort juni 2013

www.do.dk

Tabel 99 Erhvervsfrekvenser efter uddannelsesinstitutioner. 2010

	Dimittendårgange 1999-2008		
	Begge køn	Kvinde	Mand
Alle uddannelsesinstitutioner	88,0	85,7	91,1
Arkitektskolen Aarhus	86,4	82,2	91,1
Kunstakademiets Arkitektskole	85,8	83,3	88,5
Danmarks Designskole	85,9	84,8	88,6
Glas- og Keramikskolen Bornholm	83,2	81,6	90,0
Designskolen Kolding	85,1	82,0	94,3
Det Kgl. Danske Musikkonservatorium	87,8	82,6	92,5
Rytmask Musikkonservatorium	90,5	88,0	91,4
Det Jyske Musikkonservatorium	89,2	86,3	91,6
Nordjysk Musikkonservatorium	98,0	96,8	98,8
Det Fynske Musikkonservatorium	90,5	91,2	90,0
Vestjysk Musikkonservatorium	90,5	89,7	91,2
Statens Teaterskole	86,5	80,7	92,8
Skuespillerskolen ved Odense Teater	87,3	85,3	..
Skuespillerskolen ved Aarhus Teater	93,2	91,4	94,9
Kunstakademiets Billedkunstskoler	81,7	78,9	84,3
Den Danske Filmskole	86,7	79,3	91,7
Kunstakademiets Konservatorskole	90,0	90,3	88,9
Det Informationsvidenskabelige Akademi	92,6	91,9	94,6

Nye tal forventes offentliggjort juni 2012

www.statistikbanken.dk/kubesk2

Tabel 100 Offentlige kulturbevillinger. 2011

	Idræt og fritid	Kultur -arv	Medier, biblioteker og litteratur	Scene og musik	Visuel kunst og design	Anden kulturel aktivitet
	mio. kr.					
Offentlige kulturbevillinger i alt	3 447	1 819	8 718	2 892	486	2 746
Kommuner	2 577	567	2 800	940	...	1 954
Staten i alt	871	1 252	5 918	1 952	486	792
Finanslov	30	1 236	1 744	1 876	473	693
Tipsmidler	841	16	34	76	14	99
Licensmidler	4 140

Nye tal forventes offentliggjort august 2012

www.statistikbanken.dk/bevil02

Tabel 101 Statens Kunstfond. 2010

	3-årige stipendier	Engangsydelser	Konkurrencer og præmier	Bestillinger og indkøb	Andre ydelser	I alt
	tusinde kr.					
I alt	23 520	42 152	2 025	3 729	20 140	91 566
Billedkunst	10 080	5 954	800	3 729	11 683	32 246
Forfattere	5 880	9 594	825	-	-	16 299
Rytmask tonekunst	840	3 880	400	-	485	5 605
Klassisk tonekunst	840	1 642	-	-	3 201	5 683
Fælles tonekunst	-	1 230	-	-	1 373	2 603
Kunsthåndværk og design	3 360	7 814	-	-	943	12 117
Arkitektur	1 680	5 433	-	-	1 365	8 478
Film og teater	840	6 605	-	-	1 090	8 535

Kilde: Beretning for Statens Kunstfond

Nye tal forventes offentliggjort juni 2013

Tabel 102 Folkekirkens inddeling. 2012

1. januar	Antal kirkelig inddeling			
	Kirker	Præster	Provstier	Sogne
Hele landet	2 340	2 067	104	2 192
Københavns Stift	119	214	9	103
Helsingør Stift	163	252	13	147
Roskilde Stift	339	268	13	318
Lolland-Falsters Stift	109	59	4	104
Fyns Stift	243	190	11	232
Haderslev Stift	185	192	7	173
Ribe Stift	212	159	8	202
Aarhus Stift	355	321	14	332
Viborg Stift	289	189	11	276
Aalborg Stift	326	223	14	305

Kilde: Kirkeministeriet
Nye tal forventes offentliggjort februar 2013

Tabel 103 Folkekirkens kirkelige handlinger. 2011

	Døbte i pct. af fødte 2011	Konfirmerede 2011 i pct. af 14-15-årige 1. januar 2012	Kirkeligt begravede i pct. af døde 2011
Hele landet	79,2	73,0	88,9
Københavns Stift	47,9	45,3	76,5
Helsingør Stift	74,2	61,3	83,2
Roskilde Stift	93,2	73,8	89,1
Lolland-Falsters Stift	94,8	81,2	86,7
Fyns Stift	86,6	80,2	92,0
Haderslev Stift	90,2	81,1	92,4
Ribe Stift	97,2	80,4	94,2
Aarhus Stift	80,4	76,3	92,8
Viborg Stift	93,1	85,7	96,0
Aalborg Stift	95,6	83,0	95,0

Kilde: Kirkeministeriet
Nye tal forventes offentliggjort februar 2013
www.statistikbanken.dk/km44

Tabel 104 Folkekirkemedlemmer. 2012

1. januar	Folkekirkemedlemmer i pct. af befolkningen							Antal tusinde folkekirkemedlemmer i alt
	Hele landet			Bopælsstift				
	Mænd	Kvinder	I alt	København	Helsingør, Roskilde og Lolland- Falster	Fyn	Jylland	
I alt	77,9	81,7	79,8	62,5	77,9	83,8	85,4	4 454
Alder:								
0-4 år	66,7	66,9	66,8	42,7	64,5	71,7	75,6	213
5-9 år	75,7	76,1	75,9	49,5	73,1	79,3	83,3	249
10-14 år	79,3	79,9	79,6	53,3	76,5	83,2	86,3	270
15-19 år	82,1	83,5	82,8	60,6	80,3	86,0	88,0	297
20-29 år	72,5	74,5	73,5	62,8	70,3	78,4	79,9	488
30-39 år	73,2	76,8	75,0	59,4	72,8	80,9	82,2	537
40-49 år	77,7	82,8	80,2	64,0	78,8	84,2	84,9	654
50-59 år	78,8	83,8	81,3	65,9	79,1	83,9	85,7	586
60-69 år	82,6	87,8	85,2	70,6	82,7	87,9	89,7	589
70-79 år	88,0	91,7	90,0	79,3	87,6	92,1	93,4	358
80 år +	91,3	93,8	92,9	87,1	91,2	94,5	95,1	214

Nye tal forventes offentliggjort februar 2013
www.statistikbanken.dk/km55