

Erhvervslivet på tværs

➤ Virksomheder generelt

➤ Virksomhedernes udvikling

➤ Regnskaber

➤ Globalisering





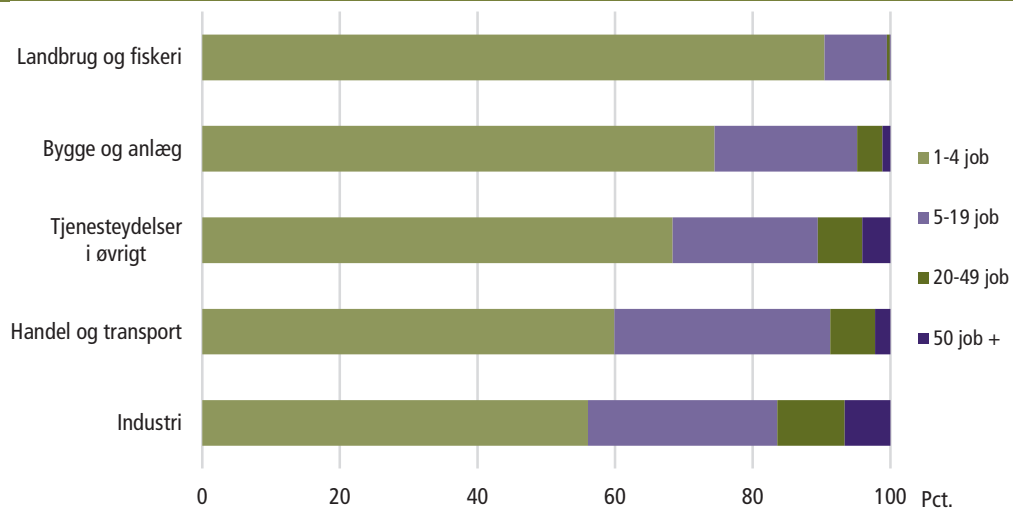
Virksomheder generelt

De fleste arbejdssteder er små

I Danmark er der lidt over 282.000 arbejdssteder med beskæftigelse. Næsten halvdelen af arbejdsstederne ligger i Jylland, mens omkring 30 pct. findes i hovedstadsområdet. Der udføres lidt over 2,8 mio. job på disse arbejdssteder.

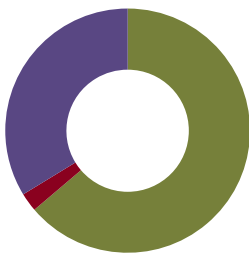
I gennemsnit er der omkring ti job pr. arbejdssted, men arbejdsstederne er af meget forskellig størrelse. Langt den største del af arbejdsstederne er små. På to tredjedele af arbejdsstederne er der mindre end fem job, og der er kun lidt over 8.500 arbejdssteder i Danmark med 50 eller flere job. De store arbejdssteder er koncentreret omkring de store byer.

Figur 1 Arbejdssteder fordelt efter branche og størrelse. 2010



Tabel 345

Figur 2 Job fordelt efter sektorer. 2010



- Privat sektor, 63,8 pct.
- Offentlige selskaber, 2,5 pct.
- Offentlig forvaltning og service, 33,7

Tabel 348

Specielt inden for landbrug og fiskeri er arbejdsstederne meget små, da omkring 91 pct. af arbejdsstederne i disse brancher har under fem job. De fleste arbejdssteder omfatter kun ét job, og det er som hovedregel ejeren selv, der arbejder på dette arbejdssted.

De største arbejdssteder findes i industrien og inden for tjenesteydelser i øvrigt. For tjenesteydelsesgruppen er det specielt inden for offentlig administration, at mange af arbejdsstederne er store.

En tredjedel af alle job er i den offentlige sektor

Den offentlige sektor, der omfatter offentlig forvaltning og service samt de offentligt ejede selskaber, står for lidt over en tredjedel af alle job i Danmark. 33 pct. af alle job ligger i offentlig forvaltning og service, mens offentligt ejede selskaber står for knap 3 pct. af jobbene. Den private sektor er næsten dobbelt så stor, idet op imod to tredjedele af alle job ligger i private virksomheder.

Serviceerhvervenes betydning vokser fortsat

Den danske erhvervsstruktur har gennemgået en meget kraftig udvikling i de seneste årtier. Danmark er gået fra at være et landbrugs- og industrisamfund til at blive et samfund, hvor tjenesteydelser er dominerende.

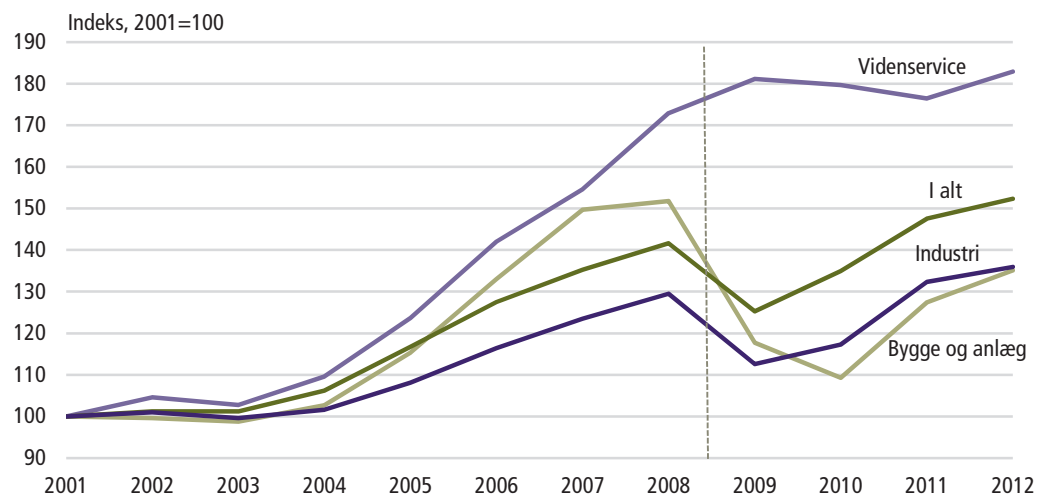


Ved indgangen til det nye årtusinde arbejdede næsten tre fjerdedele af de beskæftigede inden for de tjenesteydende erhverv. Tjenesteydelser omfatter såvel private tjenesteydelser i form af handel, transport, finansiering, vidensservice og personlige tjenesteydelser som offentlige tjenesteydelser. Serviceerhvervenes vækst er fortsat ind i det nye årtusinde indtil den økonomiske krise i 2008. Krisen synes umiddelbart at have påvirket vidensservice mindre end erhvervslivet generelt.

Udviklingen kan illustreres ved at se på firmaernes salg i perioden 2001-2012. Erhvervslivets samlede vækst i omsætningen steg med 42 pct. i løbende priser indtil 2008 og faldt derefter til et niveau på 25 pct. over 2001-niveauet i 2009. I 2012 var niveauet oppe på 52 pct. over 2001-niveauet. Der er dog store forskelle branchegrupperne imellem.

Omsætningen i vidensservice steg med 81 pct. i perioden indtil 2009, og har siden ligget stabilt i området omkring 80 pct. over 2001-niveauet. Bygge og anlæg oplevede en markant vækst i omsætningen frem til og med 2007 på 52 pct., hvorefter væksten bremsede kraftigt op i 2008. Der var frem mod 2010 et stort fald i omsætningen i bygge og anlæg til et niveau helt nede på 9 pct. over 2001-niveauet. Frem mod 2012 er en del af det tabte inden for bygge og anlæg dog genvundet, og denne branche ligger nu på 35 pct. over 2001-niveauet.

Figur 3 Udvikling i firmaernes salg for udvalgte brancher. Løbende priser



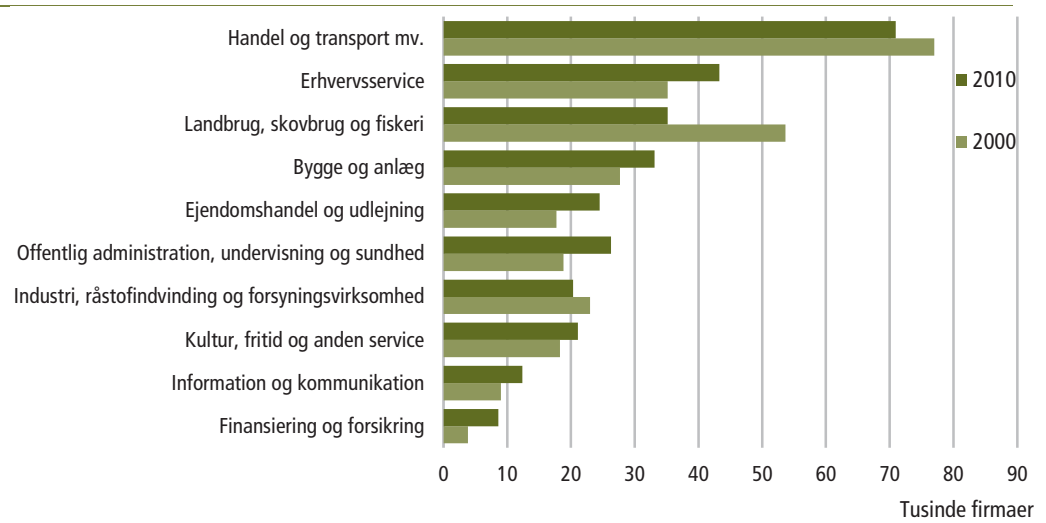
Anm.: Databrud i 2009 grundet nyt produktionssystem med ændrede fordelingsprincipper.

Firmaer og arbejdssteder

Erhvervslivets struktur beskrives ved at anvende to virksomhedsniveauer: Firmaer og arbejdssteder. Det overordnede niveau er firmaet, som er juridisk og økonomisk ansvarlig for virksomhedens drift. Et arbejdssted er en organisatorisk afgrænset del af et firma, som ligger på en given adresse og producerer en eller flere varer eller tjenesteydelser. Arbejdsstederne er således der, hvor den fysiske produktion af firmaets varer eller tjenesteydelser finder sted.

Antal firmaer

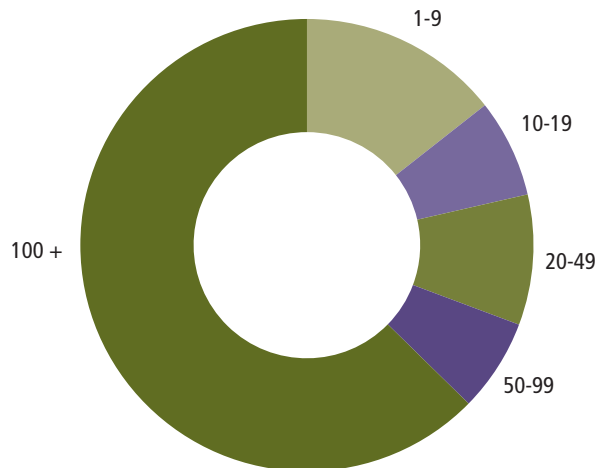
I Danmark er der lidt over 298.000 reelt aktive firmaer. Der er flest firmaer inden for handel og transport (24 pct.) og erhvervsservice (15 pct.), mens 11 pct. af firmaerne har hovedaktivitet inden for landbrug, skovbrug og fiskeri. 7 pct. har hovedaktivitet inden for industri, råstofindvinding og forsyningsvirksomhed.

Figur 4 Firmaer fordelt efter branche


www.statistikbanken.dk/gf5

De fleste arbejder i et stort firma

Den danske erhvervsstruktur er kendetegnet ved mange helt små firmaer med under ti fuldtidsansatte (93 pct.). Alligevel arbejder mere end 1,3 mio. fuldtidsansatte – eller 63 pct. af det samlede antal fuldtidsansatte – i de største firmaer med 100 eller flere fuldtidsansatte. Den største koncentration i den private sektor findes inden for finansiering og forsikring, hvor 81 pct. er beskæftiget i de største firmaer, mens denne gruppe kun står for 5 pct. af de fuldtidsansatte inden for landbrug, skovbrug og fiskeri.

Figur 5 Antal fuldtidsansatte fordelt efter firmastørrelse. 2010


www.statistikbanken.dk/gf3



Omsætning og eksport

Danske firmaer omsatte for i alt 3.128 mia. kr. i 2010. Heraf blev varer og tjenester for 854 mia. kr. eksporteret til udlandet. Resten blev solgt i Danmark. Industriefirmaer står direkte for 38 pct. af salget af varer og tjenester til udlandet. En betydelig del af industriens eksport består af forarbejdede landbrugs- og fiskerivarer. Dette forhold sammenholdt med, at uforarbejdede varer fra disse primære erhverv eksporteres via handelsvirksomheder, er forklaringen på, at eksporten direkte fra landbrug, skovbrug og fiskeri er af en beskedent størrelse (4.425 mio. kr.). Bygge og anlæg er helt overvejende et hjemmemarkedserhverv, hvor eksporten kun udgør ca. 2 pct. af den samlede omsætning i branchen.

Virksomhedernes udvikling

Flere nye firmaer i 2010

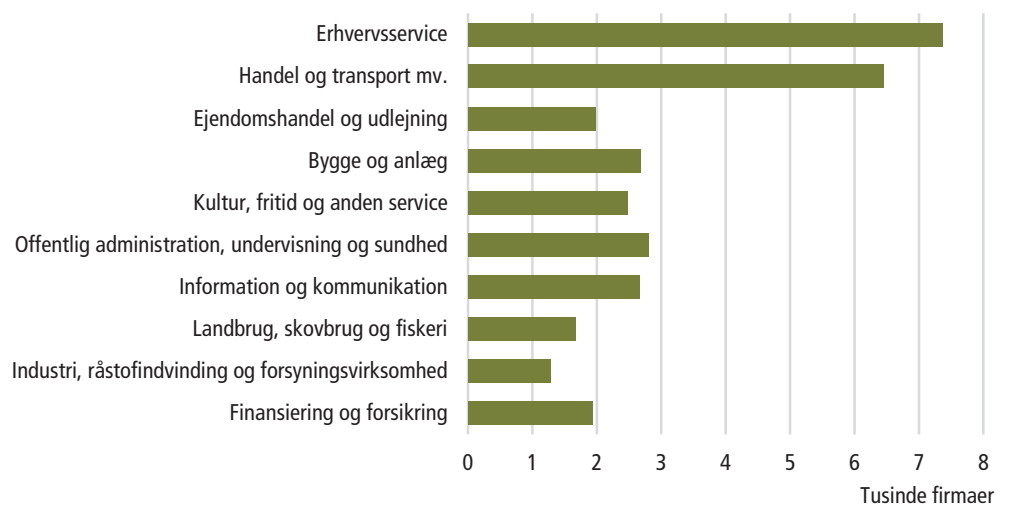
Nye firmaer er en vigtig faktor i et dynamisk erhvervsliv, da de skaber økonomisk vækst gennem åbning af nye jobs, fornyelse af produktionsprocesser samt produktinnovation.

Der blev etableret næsten 31.400 nye firmaer i 2010, mens tallet i 2009 lå på næsten 27.400. Heraf startede 23 pct. inden for erhvervsservice, mens kun 4 pct. af de nye firmaer startede op inden for industri.

De nye firmaer er sårbare i starten af deres levetid. 26 pct. af de nystartede firmaer i 2009 var ikke længere aktive i 2010. 42 pct. af de nye firmaer fra 2005 var stadig aktive i 2010.

I 2010 ophørte flere firmaer, end der startede. I alt ophørte 37.424 firmaer i 2010. Det angivne antal ophørte firmaer er dog noget højere end det endelige antal vil være, idet firmaer, der genstarter i 2011 endnu ikke er kendt, og derfor ikke kan sorteres fra.

Figur 6 Nye firmaer fordelt efter branche. 2010



www.statistikbanken.dk/demo4



Overlevelse blandt virksomheder

Ud over at der er kommet flere firmaer i 2010, er der også sket en bedring i overlevelsesraten for nye firmaer året efter deres startår. Overlevelsesraten for de nye firmaer fra 2009 var således på 74 pct. efter et år, mens den tilsvarende rate for de nye firmaer fra 2008 var på 71 pct.

Oversigt 1 Overlevelsesrate for nye firmaer

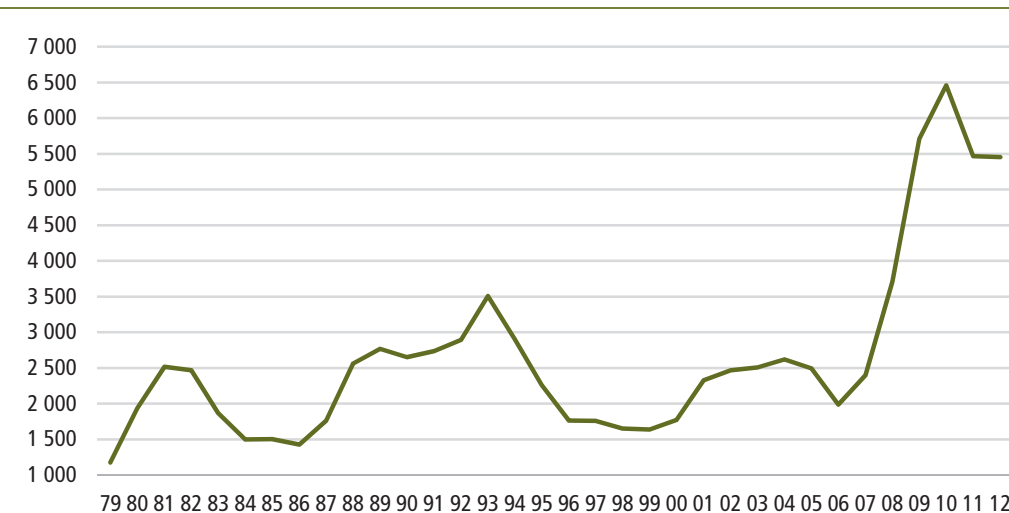
	Overlevelseshår						
	2004	2005	2006	2007	2008	2009	2010
Startår	pct.						
2004	100	74	63	56	50	45	•
2005	•	100	73	63	56	47	42
2006	•	•	100	77	64	53	48
2007	•	•	•	100	73	59	52
2008	•	•	•	•	100	71	60
2009	•	•	•	•	•	100	74

www.statistikbanken.dk/demo6

Mange konkurser i disse år

Set i et historisk perspektiv er der et rekordhøjt antal konkurser i Danmark i disse år. Antallet af konkurser udgjorde i både 2011 og 2012 lige omkring 5.450. Dette er dog lidt under rekorden i 2010, hvor der var 6.450 konkurser. I 1979 var antallet helt nede på 1.175.

Figur 7 Erklærede konkurser. 1979-2012



www.statistikbanken.dk/konk9



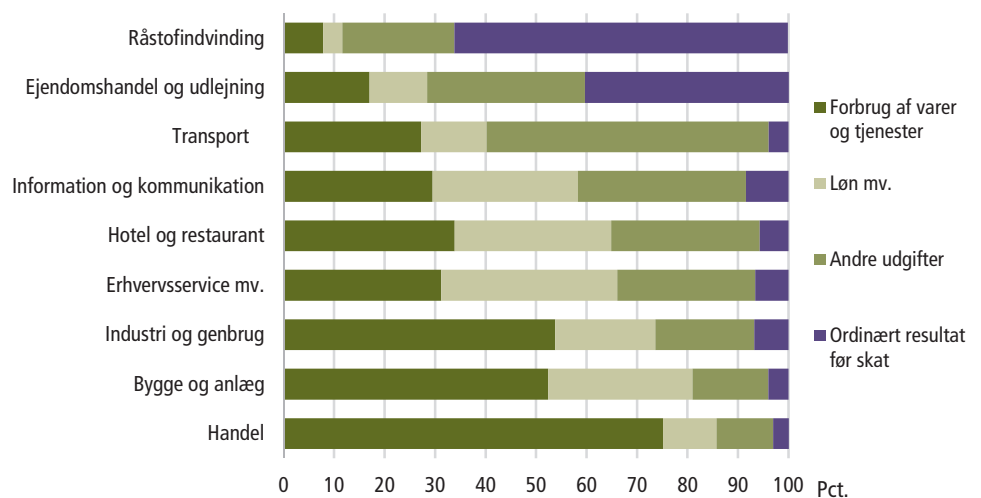
Regnskaber

Lav værditilvækst i handelserhvervene

For at fastholde et velfærdssamfund er det væsentligt, at firmaerne har en høj værditilvækst. Firmaernes værditilvækst, dvs. driftsindtægter minus forbrug af varer og tjenester, går bl.a. til at aflønne arbejdskraften og foretage nye investeringer.

De danske firmaer havde i 2010 en gennemsnitlig værditilvækst på 28 pct. i forhold til driftsindtægterne. Hoteller og restauranter (41 pct.), information og kommunikation (45 pct.) og ejendomshandel og udlejning (59 pct.) lå højt, mens handel og transport lå under gennemsnittet (hhv. 15 og 23 pct.).

Figur 8 Firmaernes resultater, udvalgte brancher. 2010



Tabel 352

Den lave overskudsprocent for handelsbrancherne skyldes, at firmaerne i disse brancher videresælger produkter uden at ændre dem. Derfor er arbejdsindsatsen pr. omsat krone væsentlig mindre i handelsfirmaerne end i firmaer i andre erhverv, og følgelig er indtjeningen i forhold til omsætningen mindre.

Disse forhold afspejler sig i regnskabsposterne på den måde, at forbrug af varer og tjenester i handelserhvervene udgør en meget stor del af omsætningen, mens de øvrige serviceerhverv samt råstofudvinding har forholdsvis små omkostninger til forbrug af varer og tjenester. Til gengæld er lønninger en stor omkostning i en række serviceerhverv, som *erhvervsservice mv.* og *information og kommunikation* samt *industri og bygge og anlæg*.

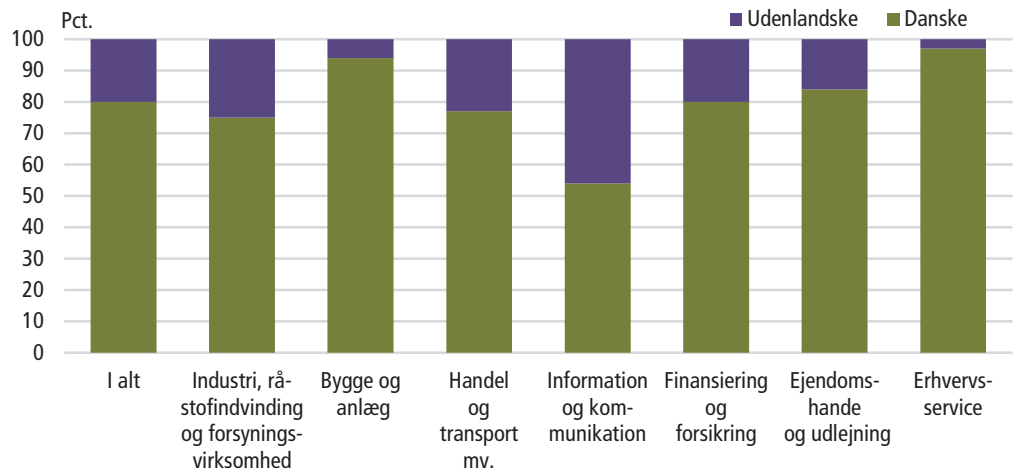
Globalisering

Udenlandsk-ejede firmaer i Danmark

Udenlandsk-ejede firmaer står for 20 pct. af den samlede beskæftigelse, selvom de kun udgør 1 pct. af det samlede antal firmaer i den private sektor i Danmark. De 3.700 udenlandsk ejede firmaer i Danmark beskæftigede 280.000 fuldtidsansatte i 2010 og havde en omsætning på 740 mia. kr.– det svarer til 24 pct. af den samlede omsætning i den private sektor.

Brancherne *information og kommunikation* samt *industri, råstofindvinding og forsyningsvirksomhed* er med hhv. 46 og 25 pct. de brancher, som har de største andele af medarbejdere ansat i udenlandsk ejede firmaer. *Bygge- og anlægserhvervene* (6 pct.) har den laveste andel af medarbejdere ansat i udenlandsk ejede firmaer.

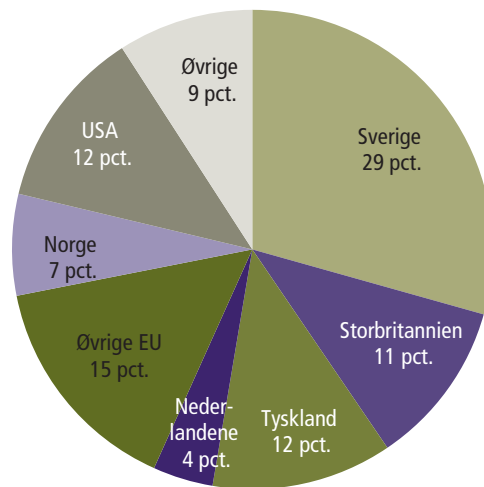
Figur 9 Ansatte fordelt efter udenlandske og danske firmaer. 2010



Tabel 351

Firmaer med udenlandsk ejer er i gennemsnit større end firmaer med dansk ejer. Der var i gennemsnit 74 ansatte pr. firma i de udenlandsk-ejede firmaer i 2010, mens der var 4 ansatte pr. firma i de dansk-ejede firmaer. 72 pct. af de ansatte i de udenlandsk-ejede firmaer arbejder i firmaer ejet af andre EU-lande. Sverige og Storbritannien repræsenterer de største ejerandele, idet firmaer ejet fra disse to lande har henholdsvis 29 og 11 pct. af udenlandsk-ejede firmaers ansatte.

Figur 10 Udenlandsk ejede firmaer, andel af antal ansatte. 2010





Tabel 341 Firmaer fordelt efter virksomhedsform og branche. 2010

	Enkelt-	Interes-	Aktie-	Anparts-	Fond,	Andels-	Offentlig	Anden	I alt
	mands-	sentskab	selskab	selskab	forening	selskab	myndig-	ejer	
	virksom-	mv.			mv.	mv.	hed		
	hed								
	antal firmaer								
I alt	151 644	15 929	31 502	75 781	13 926	1 983	269	7 047	298 081
Landbrug, skovbrug og fiskeri	28 880	3 095	602	1 418	74	25	-	49	34 143
Industri, råstofindvinding og forsyningsvirksomhed	6 222	1 185	5 265	4 987	1 589	652	-	255	20 155
Bygge og anlæg	16 964	562	3 284	10 552	15	44	-	167	31 588
Handel og transport mv.	35 303	3 082	9 674	20 932	609	669	2	764	71 035
Information og kommunikation	5 518	384	1 969	5 172	287	68	-	199	13 597
Finansiering og forsikring	261	79	2 427	5 882	292	100	1	294	9 336
Ejendomshandel og udlejning	6 941	3 415	3 126	8 400	2 460	48	2	272	24 664
Erhvervsservice	25 021	1 629	4 470	13 256	571	182	13	378	45 520
Offentlig administration, undervisning og sundhed	15 596	1 839	255	3 158	2 473	27	235	2 070	25 653
Kultur, fritid og anden service	10 914	651	408	1 913	5 536	165	16	2 590	22 193
Uoplyst aktivitet	24	8	22	111	20	3	-	9	197

Anm.: Antal reelt aktive firmaer, dvs. firmaer, hvor der præsteres en arbejdsindsats på mindst 0,5 årsværk.

Nye tal offentliggøres august 2013

www.statistikbanken.dk/gf5

Tabel 342 Firmaer fordelt efter størrelse og branche. 2010

	Antal fuldtidsansatte						I alt
	0	1-9	10-19	20-49	50-99	100 +	
	antal firmaer						
I alt	158 551	117 684	11 183	6 734	2 046	1 883	298 081
Landbrug, skovbrug og fiskeri	21 764	12 034	254	77	7	7	34 143
Råstofindvinding	78	89	13	11	4	8	203
Industri	5 709	6 688	1 397	1 078	438	408	15 718
Energiforsyning	1 227	371	32	25	10	10	1 675
Vandforsyning og renovation	2 078	362	47	37	13	22	2 559
Bygge og anlæg	15 295	13 809	1 535	737	129	83	31 588
Handel	16 239	23 779	2 731	1 588	400	288	45 025
Transport	5 849	5 417	609	373	117	127	12 492
Hoteller og restauranter	5 822	6 856	532	226	47	35	13 518
Information og kommunikation	7 996	4 589	505	289	108	110	13 597
Finansiering og forsikring	5 293	3 662	116	99	67	99	9 336
Ejendomshandel og udlejning	19 836	4 383	235	148	36	26	24 664
Videnservice	19 080	9 738	829	473	152	121	30 393
Rejsebureauer, rengøring og anden operationel service	9 367	4 738	513	310	107	92	15 127
Offentlig administration, undervisning og sundhed	14	40	16	20	24	177	291
Undervisning	2 421	1 357	407	554	210	140	5 089
Sundhed og socialvæsen	10 123	8 835	830	351	88	46	20 273
Kultur og fritid	2 607	2 936	220	126	36	28	5 953
Andre serviceydelser mv.	7 737	7 821	361	212	53	56	16 240
Uoplyst aktivitet	16	180	1	-	-	-	197

Anm.: Antal reelt aktive firmaer, dvs. firmaer, hvor der præsteres en arbejdsindsats på mindst 0,5 årsværk.

Nye tal offentliggøres august 2013

www.statistikbanken.dk/gf3


Tabel 343 Fuldtidsansatte fordelt efter firmaernes størrelse og branche. 2010

	1-9	10-19	20-49	50-99	100 +	I alt
	antal fuldtidsansatte					
I alt	307 709	149 868	199 536	141 850	1 340 268	2 139 231
Landbrug, skovbrug og fiskeri	21 903	3 263	2 136	466	1 511	29 279
Råstofindvinding	238	166	311	313	2 554	3 582
Industri	23 041	19 044	33 299	30 405	158 330	264 119
Energiforsyning	1 157	432	689	650	7 102	10 030
Vandforsyning og renovation	922	641	1 155	847	4 877	8 442
Bygge og anlæg	40 844	20 427	21 436	8 597	24 318	115 622
Handel	71 970	36 576	47 072	27 650	115 582	298 850
Transport	15 112	8 167	11 099	7 680	74 632	116 690
Hoteller og restauranter	17 929	6 934	6 616	3 194	10 153	44 826
Information og kommunikation	11 630	6 875	8 786	7 448	52 335	87 074
Finansiering og forsikring	5 708	1 576	3 129	4 590	64 528	79 531
Ejendomshandel og udlejning	9 808	3 148	4 339	2 526	5 510	25 331
Vidensservice	23 607	11 011	13 958	10 453	47 772	106 801
Rejsebureauer, rengøring og anden operationel service	13 007	6 945	9 228	7 489	31 099	67 768
Offentlig administration, undervisning og sundhed	170	224	638	1 814	646 179	649 025
Undervisning	3 458	5 938	15 840	15 227	61 110	101 573
Sundhed og socialvæsen	23 212	10 753	10 070	6 320	11 950	62 305
Kultur og fritid	6 598	2 900	3 774	2 438	6 811	22 521
Andre serviceydelser mv.	17 101	4 834	5 961	3 743	13 915	45 554
Uoplyst aktivitet	294	14	308

Anm.: Omfatter antal fuldtidsansatte i reelt aktive firmaer.

Nye tal offentliggøres august 2013

www.statistikbanken.dk/gf3
Tabel 344 Nye firmaer

	2009	2010
I alt	27 370	31 393
Landbrug, skovbrug og fiskeri	1 584	1 661
Industri, råstofindvinding og forsyningsvirksomhed	1 328	1 288
Bygge og anlæg	2 413	2 673
Handel og transport mv.	5 551	6 451
Information og kommunikation	2 136	2 664
Finansiering og forsikring	1 301	1 941
Ejendomshandel og udlejning	2 580	1 986
Erhvervs-service	5 981	7 373
Offentlig administration, undervisning og sundhed	2 185	2 808
Kultur, fritid og anden service	2 199	2 485
Uoplyst aktivitet	112	63

Anm.: Antal reelt aktive firmaer, dvs. firmaer, hvor der præsteres en arbejdsindsats på mindst 0,5 årsværk.

Nye tal offentliggøres november 2013

www.statistikbanken.dk/demo4


Tabel 345 Arbejdssteder fordelt efter størrelse, branche og region. 2010

	Antal job på arbejdsstederne ultimo november							I alt
	1	2-4	5-9	10-19	20-49	50-99	100 +	
	antal arbejdssteder							
I alt	121 305	71 700	39 052	25 625	16 281	5 214	3 307	282 484
Branche								
Landbrug, skovbrug og fiskeri	18 991	8 793	2 284	500	125	18	3	30 714
Industri, råstoffer, forsyning	5 657	4 595	2 813	2 213	1 798	667	544	18 287
Bygge og anlæg	13 379	7 458	3 792	2 002	1 037	221	95	27 984
Handel og transport mv.	21 376	23 648	14 503	9 065	4 886	1 079	593	75 150
Information og kommunikation	6 668	2 435	1 085	700	468	141	135	11 632
Finansiering og forsikring	1 712	1 187	1 097	683	345	127	127	5 278
Ejendomshandel og udlejning	9 596	4 345	1 369	485	206	41	19	16 061
Erhvervsservice	23 333	8 683	3 720	2 199	1 310	432	308	39 985
Off. adm., undervisn., sundhed	11 654	5 415	5 371	5 972	4 971	2 266	1 383	37 032
Kultur, fritid og anden service	8 804	5 082	2 999	1 800	1 135	222	100	20 142
Uoplyst aktivitet	135	59	19	6	-	-	-	219
Region								
Region Hovedstaden	37 573	20 760	10 911	7 174	4 982	1 570	1 311	84 281
Region Sjælland	19 181	10 271	5 420	3 494	2 073	649	338	41 426
Region Syddanmark	24 425	15 667	8 881	5 786	3 517	1 163	658	60 097
Region Midtjylland	27 486	16 594	9 178	6 201	3 968	1 245	711	65 383
Region Nordjylland	12 618	8 352	4 617	2 948	1 730	579	280	31 124
Uden for landet	22	56	45	22	11	8	9	173

Nye tal offentliggøres maj 2013

www.statistikbanken.dk/07
Tabel 346 Arbejdssteder, beskæftigelse og lønsum fordelt efter branche. 2010

	Antal arbejdssteder ultimo november	Antal job ultimo november	Antal fuldtids-beskæftigede	Årlig lønsum mio. kr.
I alt	282 484	2 775 513	2 150 729	932 126
Landbrug, skovbrug, og fiskeri	30 714	67 861	29 804	9 427
Råstofindvinding	265	4 335	4 457	3 119
Industri	15 195	291 541	262 871	122 913
Energiforsyning	1 187	12 154	10 376	5 718
Vandforsyning og renovation	1 640	12 357	10 173	4 414
Bygge og anlæg	27 984	148 925	116 648	48 873
Handel	49 429	422 758	304 908	121 097
Transport	12 396	133 636	118 385	51 712
Hoteller og restauranter	13 325	98 118	47 171	14 222
Information og kommunikation	11 632	99 705	83 514	47 158
Finansiering og forsikring	5 278	85 066	79 012	50 455
Ejendomshandel og udlejning	16 061	48 987	28 676	12 172
Videnservice	26 511	141 827	109 897	59 466
Rejsebureauer, rengøring og anden operationel service	13 474	137 381	98 859	37 402
Offentlig administration, forsvar og politi	1 861	158 399	141 472	62 274
Undervisning	7 438	241 502	190 829	83 822
Sundhed og socialvæsen	27 733	532 243	434 994	165 514
Kultur og fritid	5 597	57 254	31 934	12 354
Andre serviceydelser mv.	14 545	80 957	46 280	19 801
Uoplyst aktivitet	219	507	468	215

Nye tal offentliggøres maj 2013

www.statistikbanken.dk/07


Tabel 347 Arbejdssteder, beskæftigelse og lønsum fordelt efter sektor. 2010

	Antal arbejds- steder ultimo november	Antal job ultimo november	Antal fuldtids- beskæftigede	Årlig lønsum mio. kr.
I alt	282 484	2 775 513	2 150 729	932 126
Privat sektor	259 573	1 770 405	1 299 642	586 074
Offentlig sektor i alt	22 911	1 005 108	851 087	346 052
Offentlige selskaber og selskabslignende virksomheder	1 530	68 985	65 470	29 754
Offentlig forvaltning og service i alt	21 381	936 123	785 617	316 299
Den statslige sektor	5 032	234 684	189 640	84 814
De sociale kasser og fonde	126	2 223	2 033	1 021
Den regionale sektor	1 383	139 970	130 608	57 368
Den kommunale sektor	14 840	559 246	463 337	173 096

Nye tal offentliggøres maj 2013

www.statistikbanken.dk/07
Tabel 348 Job fordelt efter størrelse og sektor. 2010

	Antal job på arbejdsstederne ultimo november								I alt
	1	2-4	5-9	10-19	20-49	50-99	100 +	Uoplyst	
	antal job								
I alt	121 305	194 043	256 967	347 718	482 954	357 072	875 228	140 226	2 775 513
Privat sektor	120 247	187 162	229 387	264 234	316 314	181 616	425 126	46 319	1 770 405
Offentlig sektor i alt	1 058	6 881	27 580	83 484	166 640	175 456	450 102	93 907	1 005 108
Offentlige selskaber og selskabslign. virksomheder	144	652	1 687	3 748	10 594	11 060	40 589	511	68 985
Offentlig forvaltning og service i alt	914	6 229	25 893	79 736	156 046	164 396	409 513	93 396	936 123
Den statslige sektor	243	1 981	7 061	14 582	31 655	32 128	144 975	2 059	234 684
De sociale kasser og fonde	3	127	220	311	432	626	504	-	2 223
Den amtskommunale sektor	68	526	1 851	4 523	8 197	8 633	116 063	109	139 970
Den kommunale sektor	600	3 595	16 761	60 320	115 762	123 009	147 971	91 228	559 246

Nye tal offentliggøres maj 2013

www.statistikbanken.dk/07
Tabel 349 Konkurser

	2011	2012
I alt	5 468	5 456
Landbrug, skovbrug og fiskeri	114	127
Industri, råstofvindning og forsyningsvirksomhed	356	341
Bygge og anlæg	774	752
Handel og transport mv.	1 607	1 695
Handel	1 032	1 149
Handel med biler og motorcykler	128	152
Engroshandel	465	471
Detailhandel	439	526
Transport	249	234
Hoteller og restauranter	326	312
Information og kommunikation	211	211
Finansiering og forsikring	299	387
Ejendomshandel og udlejning	287	274
Erhvervsservice	632	681
Offentlig administration, undervisning og sundhed	104	120
Kultur, fritid og anden service	126	108
Uoplyst aktivitet	958	760

Nye tal offentliggøres januar 2014

www.statistikbanken.dk/konk4



Tabel 350 Økonomiske oplysninger for firmaer. 2010

	Omsætning	Eksport	Ordinært resultat	Investeringer, netto
	— mio. kr —			
I alt	3 128 120	853 713	210 600	127 835
Landbrug, skovbrug og fiskeri	96 217	4 425
Råstofindvinding
Industri	629 336	320 633	43 406	23 052
Energiforsyning	132 071	31 137	9 688	10 428
Vandforsyning og renovation	27 736	3 353	2 071	9 188
Bygge og anlæg	169 311	3 172	6 881	3 160
Handel	1 108 458	198 572	34 133	14 104
Transport	349 173	206 242	16 388	18 883
Hoteller og restauranter	43 308	529	2 526	1 128
Information og kommunikation	162 628	20 806	12 999	11 681
Finansiering og forsikring
Ejendomshandel og udlejning	62 427	649	26 410	19 555
Videnservice	151 080	31 093	10 652	7 507
Rejsebureauer, rengøring og anden operationel service	86 815	7 783	5 016	5 144
Offentlig administration, undervisning og sundhed
Undervisning	172	3
Sundhed og socialvæsen	19 614	65
Kultur og fritid	18 951	151	1 701	136
Andre serviceydelser mv.	13 030	266	440	55
Uoplyst aktivitet

Anm.: Beløbene er opgjort for reelt aktive firmaer.

Nye tal offentliggøres august 2013

www.statistikbanken.dk/gf3

Tabel 351 Dansk og udenlandsk ejede firmaer i den private sektor

	Danske			Udenlandske			I alt		
	2008	2009	2010	2008	2009	2010	2008	2009	2010
	— mia. kr. —								
Omsætning ¹	2 665	2 309	2 379	798	686	737	3 463	2 995	3 116
	— antal —								
Fuldtidsansatte	1 260 334	1 116 108	1 070 642	293 423	279 646	272 797	1 553 757	1 395 754	1 343 439
Antal firmaer	301 292	285 752	287 987	3 778	3 593	3 664	305 070	289 345	291 651
Fuldtidsansatte pr. firma	4	4	4	78	78	74	5	5	5
	— pct. —								
Omsætning ¹	77,0	77,1	76,3	23,0	22,9	23,7	100,0	100,0	100,0
Fuldtidsansatte	81,1	80,0	79,7	18,9	20,0	20,3	100,0	100,0	100,0
Antal firmaer	98,8	98,8	98,7	1,2	1,2	1,3	100,0	100,0	100,0

¹ Omsætningen omfatter ikke pengeinstitutter og finansieringsvirksomhed, foreninger mv.

Nye tal offentliggøres september 2013

www.statistikbanken.dk/ifatsf1



Tabel 352 (side 1 af 2)

Regnskabsstatistik for private byerhverv for udvalgte erhverv. 2010

	I alt ¹	Råstof- indvinding	Industri og genbrug	Bygge og anlæg	Handel
mio. kr.					
Resultatopgørelse					
Omsætning	2 763 147	57 785	632 192	169 119	1 099 808
pct. af omsætningen					
Andre driftsindtægter	1,8	0,2	1,6	1,8	1,6
Vareforbrug	52,3	7,4	53,8	39,6	76,0
Køb af lønarbejde, underentrepriser	2,5	0,4	0,9	13,7	0,3
Løn, pension mv.	17,7	3,8	20,1	29,1	10,8
Af- og nedskrivninger	3,4	10,0	3,9	2,5	1,2
Andre ordinære udgifter	18,9	12,3	16,0	12,8	10,2
Ordinært resultat	7,0	66,3	6,9	4,1	3,1
Finansielle indtægter	4,2	12,6	5,5	1,1	1,8
Finansielle udgifter	3,7	5,1	2,9	1,8	1,6
Ekstraordinære udgifter, netto	0,0	-0,2	0,0	0,1	0,0
Selskabsskat	1,8	44,4	1,5	0,3	0,6
Resultat efter selskabsskat	5,7	29,5	8,1	2,9	2,7
mio. kr.					
Balance					
Aktiver i alt = passiver i alt	3 254 718	90 369	664 903	109 556	627 731
pct. af aktiver					
Aktiver:					
Anlægsaktiver i alt	62,5	71,8	53,4	37,7	43,3
Immaterielle anlægsaktiver	4,1	0,9	4,9	2,3	3,7
Grunde og bygninger	21,8	0,9	9,6	14,9	7,9
Tekniske anlæg og maskiner	5,3	26,5	9,2	4,2	1,0
Andre driftsmidler	6,4	5,9	3,7	9,7	5,0
Finansielle anlægsaktiver	24,9	37,5	26,0	6,5	25,6
Omsætningsaktiver i alt	37,5	28,2	46,6	62,3	56,7
Varelagre	6,8	1,2	12,6	7,0	17,8
Tilgodehavender fra salg	10,5	11,2	13,1	26,1	16,8
Andre omsætningsaktiver	20,2	15,8	20,9	29,1	22,1
Passiver:					
Egenkapital	41,6	43,9	44,6	26,6	38,1
Hensættelser	3,5	10,4	2,6	3,2	1,7
Langfristet gæld	20,6	28,4	13,9	17,2	13,4
Kortfristet gæld	34,3	17,2	38,8	52,9	46,8
mio. kr.					
Investeringer, netto	104 117	3 816	23 091	3 160	14 104
pct.					
Stigning fra 2009 til 2010					
Omsætning	3,3	14,8	3,3	-11,1	3,1
Resultat efter skat	55,2	23,8	54,7	-26,9	25,0
Aktiver i alt = passiver i alt	1,3	5,7	-2,5	-3,1	1,2
Egenkapital	-0,1	19,5	-1,1	-10,7	1,2
Nøgletal, gennemsnit					
Værditilvækst (pct.)	27,8	79,9	30,5	35,2	15,0
Bruttoavance (pct.)	45,2	92,2	45,3	46,7	23,7
Omsætn. pr. beskæftiget (tusinde kr.)	2 340	15 942	2 365	1 287	3 478
Løn pr. ansat (tusinde kr.)	411	565	434	388	364
Antal firmaer	202 997	203	15 856	31 588	45 025
Antal beskæftigede (i årsværk)	1 202 377	3 631	271 717	133 686	321 209
Heraf: ansatte (i årsværk)	1 086 639	3 578	265 122	115 598	298 989

¹ Ekskl. landbrug, fiskeri, energi- og vandforsyning, havne mv., jernbane- og busdrift, pengeinstitutter, forsikring, almene boligselskaber, offentlig administration mv.

Nye tal offentliggøres juni 2013

www.statistikbanken.dk/regn3 og regn3a



Tabel 352 (side 2 af 2)

Regnskabsstatistik for private byerhverv for udvalgte erhverv. 2010

	Transport ²	Hotel og restaurant	Information og kommunikation	Ejendoms-handel og udlejning ³	Erhvervs-service mv.
mio. kr.					
Resultatopgørelse					
Omsætning	308 682	43 266	151 772	61 015	239 508
pct. af omsætningen					
Andre driftsindtægter	1,7	2,5	2,2	7,2	2,1
Vareforbrug	20,8	34,0	26,9	17,8	28,0
Køb af lønarbejde, underentrepriser	6,9	0,8	3,2	0,4	3,9
Løn, pension mv.	13,2	31,7	29,4	12,2	35,6
Af- og nedskrivninger	6,0	3,9	7,6	6,8	4,3
Andre ordinære udgifter	50,9	26,2	26,5	26,7	23,7
Ordinært resultat	4,0	5,8	8,5	43,3	6,7
Finansielle indtægter	4,7	1,8	3,8	20,1	7,8
Finansielle udgifter	3,5	4,0	4,3	44,2	5,5
Ekstraordinære udgifter, netto	0,0	-0,1	0,4	1,7	-0,2
Selskabsskat	0,6	0,3	1,7	0,6	1,0
Resultat efter selskabsskat	4,7	3,4	6,0	16,9	8,2
mio. kr.					
Balance					
Aktiver i alt = passiver i alt	372 619	38 984	196 466	709 318	444 772
pct. af aktiver					
Aktiver:					
Anlægsaktiver i alt	69,9	77,1	65,7	88,1	57,8
Immaterielle anlægsaktiver	0,7	4,2	25,2	0,2	4,6
Grunde og bygninger	3,4	53,0	2,5	73,3	4,5
Tekniske anlæg og maskiner	8,3	2,0	10,4	0,0	5,1
Andre driftsmidler	23,1	12,9	5,9	1,8	5,0
Finansielle anlægsaktiver	34,4	5,0	21,6	12,8	38,6
Omsætningsaktiver i alt	30,1	22,9	34,3	11,9	42,2
Varelagre	1,3	2,2	1,1	0,5	1,1
Tilgodehavender fra salg	9,7	3,8	12,4	0,8	9,8
Andre omsætningsaktiver	19,1	16,9	20,9	10,6	31,2
Passiver:					
Egenkapital	43,5	23,6	37,5	37,3	53,6
Hensættelser	1,9	4,6	2,0	7,4	2,1
Langfristet gæld	20,7	34,7	24,7	34,8	14,1
Kortfristet gæld	33,9	37,1	35,8	20,5	30,2
mio. kr.					
Investeringer, netto	14 888	1 128	11 669	19 555	12 705
pct.					
Stigning fra 2008 til 2009					
Omsætning	19,0	-1,2	1,8	-0,4	-1,6
Resultat efter skat	-303,7	3,6	29,1	232,9	-0,7
Aktiver i alt = passiver i alt	13,8	-16,8	-7,2	-0,3	7,2
Egenkapital	14,9	-35,4	-7,5	-8,5	5,1
Nøgletal, gennemsnit					
Værditilvækst (pct.)	23,0	40,5	45,0	58,7	46,0
Bruttoavance (pct.)	72,3	65,2	69,9	81,8	68,1
Omsætn. pr. beskæftiget (tusinde kr.)	3 253	802	1 765	2 200	1 207
Løn pr. ansat (tusinde kr.)	416	286	506	439	451
Antal firmaer	12 252	13 518	13 445	23 921	47 189
Antal beskæftigede (i årsværk)	96 550	55 302	87 862	29 725	202 695
Heraf: ansatte (i årsværk)	87 649	45 054	81 602	15 963	173 084

² Ekskl. havne mv., jernbane- og busdrift. ³ Ekskl. almene boligselskaber.