

# Penge- og kapitalmarked

Penge og kapitalmarkedet

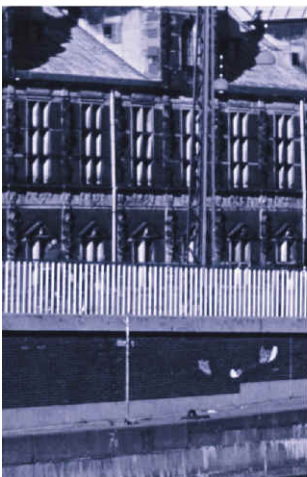
Rente og kursudvikling

Værdipapirer

Penge og realkreditinstitutter

Andre finansielle formidlere

Forsikrings- og pensionskasser



## Penge og kapitalmarkedet

### Formidling af kapital

Et kapitalmarked er et marked, hvor der handles med finansielle produkter såsom aktier, obligationer og kredit. Markedet gør det muligt at formidle kapital fra personer med opsparingsoverskud til personer med opsparingsunderskud. På den måde kan den enkelte tidsmæssigt adskille investeringer og forbrug i forhold til indtjeningen.

### En velfungerende betalingsmekanisme

Pengemarkedets formål er at sikre en velfungerende betalingsmekanisme, så en handel uden større omkostninger og besvær kan blive afsluttet med en betaling. Pengemarkedet vedrører derfor den likviditet, der bruges til betalingsformidling ved økonomiske transaktioner. Der er ingen skarp grænse mellem penge- og kapitalmarkedet.

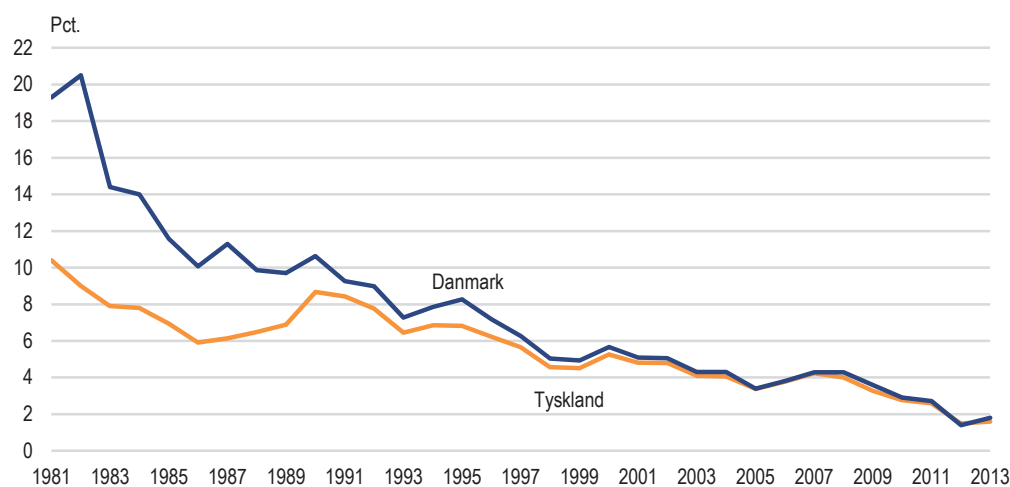
## Rente og kursudvikling

### Øget internationalisering

Siden begyndelsen af 1980'erne er der sket en markant udvikling på de danske finansielle markeder i retning af deregulering, internationalisering og øget konkurrence. Danske borgere kan uden større vanskeligheder eller omkostninger investere i eller optage lån fra udlandet.

Den frie kapitalbevægelighed har sammen med fastkurspolitikken bl.a. betydet en udligning af priserne (renterne) på de finansielle produkter imellem landene. I 1980 var forskellen mellem den danske og tyske lange obligationsrente 10,6 procentpoint. Denne forskel er faldet frem til starten af 1990'erne, hvorefter de to renter har udviklet sig parallelt. I 2013 var renten (den lange rente) på den danske statsobligation 1,8 pct., mens den tyske statsobligation var på 1,6 pct.

Figur 1 Renten på ti-årige statsobligationer



www.statistikbanken.dk/dnrenta

### Den lange rente var oppe på 21 pct. i 1982

Renten på en finansiel fordring udtrykker långivers kompensation for at stille kapital til rådighed. Man sondrer mellem korte og lange renter, dvs. renter på hhv. kortfristede og langfristede fordringer. Som indikator for den korte rente bruges normalt pengeinstitutternes 3-måneders rente, hvor renten på 10-årige statsobligationer ofte bruges som indikator for den lange rente.

Den korte rente kan påvirkes centralt. Nationalbanken kan regulere mængde og pris på likviditeten i forhold til pengeinstitutterne. Den rente, pengeinstitutterne får og betaler til Nationalbanken, påvirker de rentesatser, der fastsættes i forhold til kunderne. Den lange rente dækker i høj grad over markedsbestemte faktorer, først og fremmest inflationsforventninger og risikoforventninger. Disse faktorer får mere indflydelse på renteutmålingen, desto længere løbetid fordringen har. Den lange rente vil normalt være højere end den korte rente.

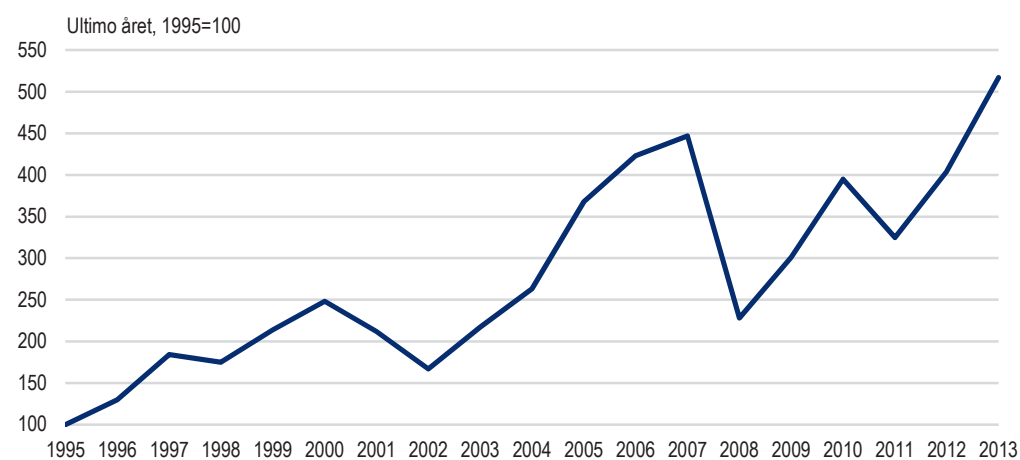
I 1982 var den lange rente helt oppe på 21 procent p.a. En del af forklaringen er høje inflationsforventninger.

### Aktien et risikofyldt placeringsobjekt

En aktie er et ejerandelsbevis i en virksomhed. Værdien af aktien afhænger først og fremmest af forventningerne til virksomhedens fremtidige indtjening. Da der er knyttet stor usikkerhed til den fremtidige indtjening, kan aktieinvesteringer give anledning til såvel store tab som store gevinster. Aktiekursen afspejler – ud over specifikke forventninger til den pågældende virksomhed – også mere generelle forventninger til branchen og til økonomien som helhed.

Små ændringer i markedsinformationerne kan skabe betydelige fluktuationer på markedet. Det danske aktiemarked er ikke så stort som obligationsmarkedet. Det afspejler den danske erhvervsstruktur, som er karakteriseret af mange små og mellemstore virksomheder, hvor der ikke på samme måde som i udlandet er tradition for at gå på aktiemarkedet for at få finansieret sit kapitalbehov. I 2013 var 166 selskaber noteret på Fondsbørsen.

**Figur 2** OMXC, totalindeks for samtlige noterede aktier opgjort til markedsværdi



www.statistikbanken.dk/mpk13

Som indikator for udviklingen på aktiemarkedet bruges forskellige indeks. De mest almindelige er totalindekset, OMXC, der angiver markedsværdien af samtlige noterede aktier, og OMXC20, der er et vægtet markedsværdiindeks for de 20 største og mest handlede aktier.

Der har været en tendens til stigende kurser, som har afspejlet udviklingen på de internationale markeder. Udbredte kursfald på aktiemarkedene kan dog observeres i de danske aktieindeks. Særligt i 2008 er der sket markante kursfald som følge af den finansielle krise, der startede i efteråret 2008, og senest i 2011 har den europæiske gældskrise medvirket til kursfald. I 2012 og 2013 indhentede aktiemarkedene noget af det tabte fra den seneste krise.

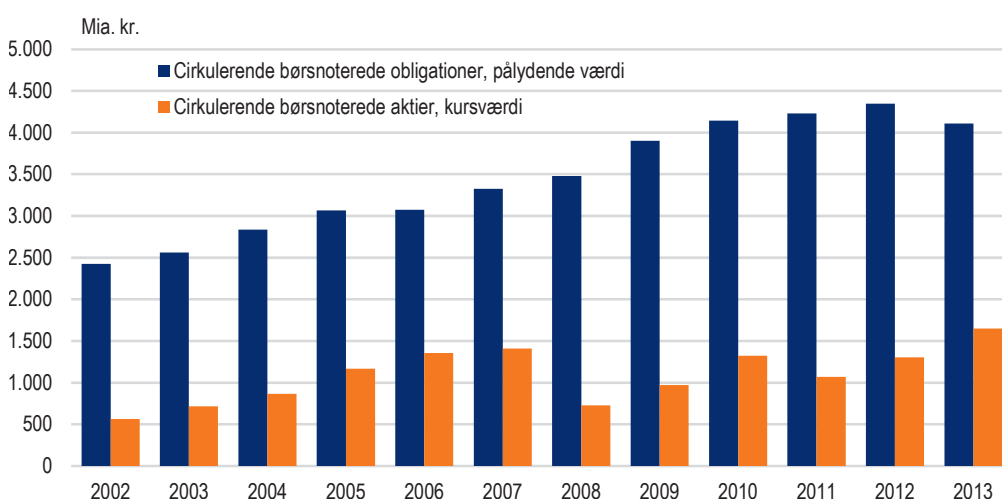
## Værdipapirer

### Den danske realkreditobligation er internationalt enestående

Obligationer er let omsættelige standardiserede gældsbeviser med lav risiko og fast afdragsprofil. Det danske obligationsmarked var før introduktionen af euroen blandt de største i Europa<sup>1</sup>. Det er domineret af statsobligationer og realkreditobligationer. Realkreditobligationer er obligationer med sikkerhed i fast ejendom med lang løbetid (op til 30 år).

De danske realkreditobligationer og deres rolle i boligfinansieringen er enestående for det danske marked. Den relativt høje grad af sikkerhed skyldes ud over sikkerhedsstillelsen i fast ejendom de tilknyttede betingelser til realkreditinstitutternes låneudmåling vedrørende lånegrænser, løbetid og opbygning af reserverfonde. Ultimo 2013 var ca. 20 pct. af den samlede obligationsmasse ejet af udenlandske investorer. Der har i de senere år været en stigende udenlandsk interesse for investering i realkreditobligationer. Således lå 17 pct. af disse på udenlandske hænder ultimo 2013, hvor det kun var omkring 5 pct. i 1996.

**Figur 3** Den cirkulerende aktie- og obligationsmasse på Københavns Fondsbørs



[www.statistikbanken.dk/dnvpdkb](http://www.statistikbanken.dk/dnvpdkb)

<sup>1</sup> Efter indførelsen af euroen 1. januar 1999 er eurolandenes markeder ikke længere regionalt opdelte, men udgør et samlet marked.

## Penge og realkreditinstitutter

### Nationalbanken handler på valutamarkedet for at stabilisere kronkursen

Kronekursen afhænger af udbud og efterspørgsel efter valuta. Efterspørgslen efter fremmedvaluta øges ved importbetalinger og kapitaleksport (fx ved indlændinges køb af udenlandske værdipapirer eller ved indlændinges investeringer i udlandet). Omvendt vil eksportbetalinger og kapitalimport øge efterspørgslen efter kroner. I tilfælde af en mere efterspørgsel efter fremmedvaluta presses prisen på denne op, og kronkursen falder.

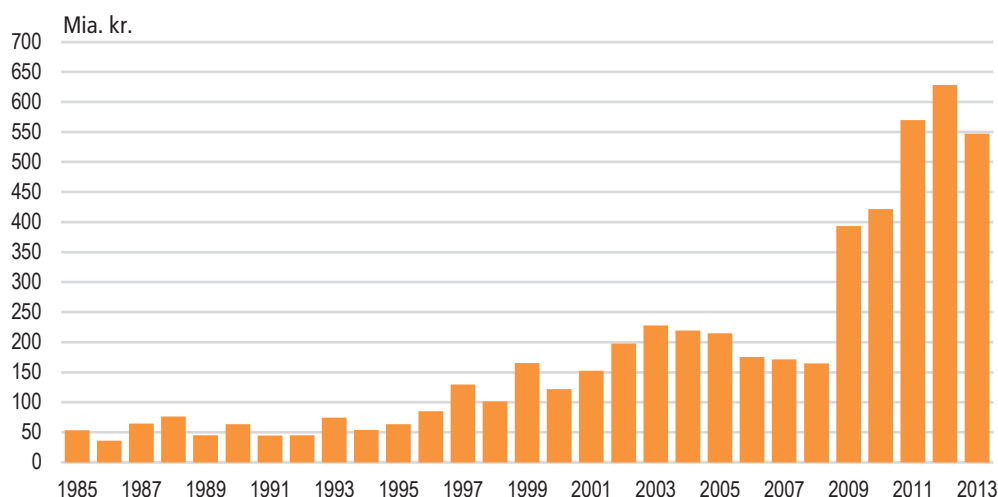
Nationalbanken handler på valutamarkedet med henblik på at stabilisere kronens kurs gennem køb og salg af valuta mod kroner. Det primære formål med valutareserven er således at give Nationalbanken mulighed for at anvende intervention som et instrument til at holde en stabil valutakurs mellem kronen og euroen. Køb af kroner vil således trække i retning af en styrkelse af kronen, mens salg af kroner, dvs. køb af valuta, trækker i retning af en svækkelse af kronen.

Størrelsen af den danske valutareserve er siden begyndelsen af 1990'erne og frem til 2003 steget meget. Det er udtryk for, at Nationalbanken i den forløbne periode har været nødt til netto at opkøbe valuta for at holde kronkursen nede. I perioden 2003 – 2008 faldt valutareserven en smule.

### Markant stigning i valutareserven i de senere år

I de senere år er der sket en markant stigning i valutareserven, fordi renteforskellen mellem renterne i Danmark og især renterne i Euroområdet har gjort, at de udenlandske investorer har investeret mere i danske værdipapirer. Dette er sket, da renterne de senere år generelt er faldet, og derfor har en lille renteforskel givet enorm efterspørgsel. For at holde kronkursen nede har Nationalbanken derfor været nødt til at opkøbe udenlandsk valuta.

Figur 4 Valutareserven



Kilde: Danmarks Nationalbank.

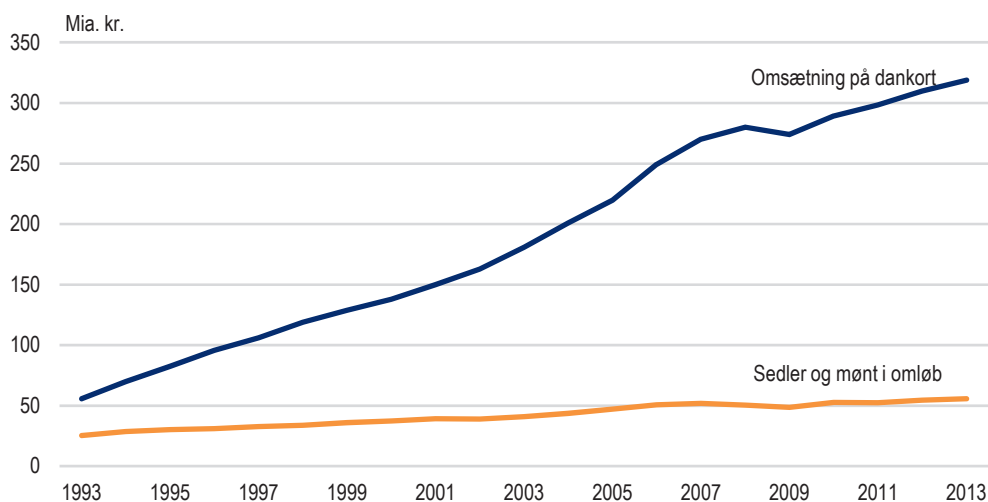
### Danmark i valutakurssamarbejdet ERM II

Fra 1. januar 1999 har Danmark deltaget i et valutakurssamarbejde med Den Europæiske Centralbank, som er en frivillig ordning for EU-lande, der ikke deltager i Den Økonomiske Monetære Union. I aftalen, der betegnes ERM II (Exchange Rate Mechanism II), deltager desuden Litauen. Samarbejdet skal sikre, at valutakurserne holder sig inden for det tilladte valutabånd på +/- 15 pct. i forhold til centralkursen. Danmark har aftalt et snævrere bånd på +/- 2,25 pct. i forhold til centralkursen. I tilfælde af ekstraordinært pres på kronen kan Danmark ud over at sælge ud af sin egen valutareserve også trække på en interventionskredit/euro-konto i Den Europæiske Centralbank. Valutakurssamarbejdet er således med til at sikre kronkursen i forhold til de europæiske valutaer og euroen, men ikke over for andre vigtige valutaer som f.eks. amerikanske dollar og yen.

### Penges funktion som betalingsmiddel

Pengenes funktion som betalingsmiddel er i dag udelukkende baseret på tillid. Hvis en sælger skal modtage penge som betaling for sit produkt, må han kunne stole på, at andre ligeledes vil modtage pengene som betaling. I tilfælde af høj inflation vil pengenes værdi som betalingsmiddel falde.

**Figur 5** Dankortomsætning og beholdningen af sedler og mønt



Tabel 321 og 323

Frem til 1931 var det muligt at indløse værdien af sine sedler og mønter til guld i Nationalbanken. Selvom gulddindløseligheden derefter blev afskaffet, eksisterede guldfodssystemet formelt stadig helt frem til 1971. Det betød, at Nationalbanken var forpligtet til at opretholde en beholdning af guld svarende til værdien af sedler og mønter i omløb. I dag er penge stadig fordringer på Nationalbanken, men nu blot uden dækning af Nationalbankens guldbeholdning.

### Vanskeligt at vurdere pengemængden

Det bliver stadig sværere at vurdere mængden af den likviditet, der er til rådighed i samfundet. Brugen af dankort har betydet, at kontoformer, der er knyttet til et dankort, hermed er blevet lige så likvide som sedler og mønter. Samtidigt

kan der til dankortet knyttes visse kreditfaciliteter, ligesom udenlandske pengeinstitutter kan stille kredit til rådighed for de danske borgere. Danmarks position som en lille åben økonomi med frie kapitalbevægelser gør, at pengemængden ikke længere har samme betydning som pengepolitisk måltal som tidligere.

### Bank-, realkredit- og forsikringsvirksomhed stadig klart adskilte brancher

Siden begyndelsen af 1980'erne er der sket en overlappning af forretningsområderne i den finansielle sektor. Man kan eksempelvis i dag få tilbudt pensionsopsparingsordninger af sin bank, der ligger tæt op ad de ordninger, som livsforsikringselskaberne kan tilbyde. Det er dog stadig ikke tilladt at drive bank-, realkredit- eller forsikringsvirksomhed i samme selskab.

Ny lovgivning gjorde det muligt at etablere holdingselskaber og tværgående ejerskab blandt de finansielle selskaber indbyrdes. Et realkreditinstitut kan derfor godt eje en bank og omvendt. Som resultat er der foretaget en række fusioner og koncerndannelser på kapitalmarkedet.

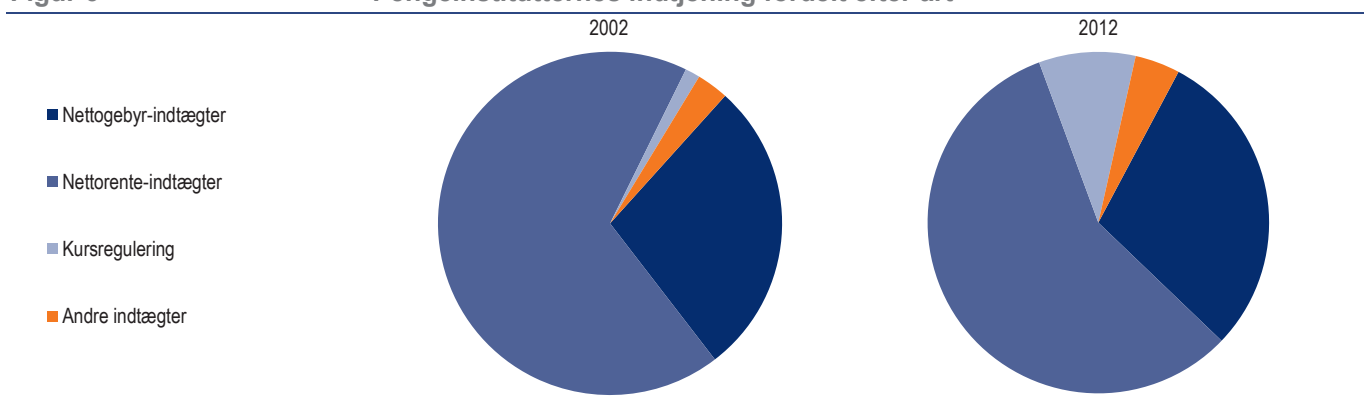
### Få store pengeinstitutter og mange små

Pengeinstitutsektoren varetager funktioner i forbindelse med betalings- og kreditformidling, omsætning af værdipapirer samt dertil hørende serviceydelser. På trods af de senere års fusioner blandt de større pengeinstitutter eksisterer der stadig et stort antal mindre pengeinstitutter. Der er registreret 96 virksomheder ultimo 2012, hvoraf de to største dækker 72 pct. af balancesummen i branchen.

Der er ofte fokus på udlånsaktiviteten i pengeinstitutsektoren, da den er meget konjunkturfølsom og kan tolkes som indikator for væksten bl.a. i forbrug og investeringer. Rentemarginalen, dvs. forskellen mellem udlåns- og indlånsrente, tiltrækker også opmærksomhed. En betydelig del af bankernes indtjening ligger imidlertid på gebyrindtægter.

Figur 6

Pengeinstitutternes indtjening fordelt efter art



[www.statistikbanken.dk/mpk39](http://www.statistikbanken.dk/mpk39)

### Realkreditinstitutternes låneaktivitet afhængig af renteændringer

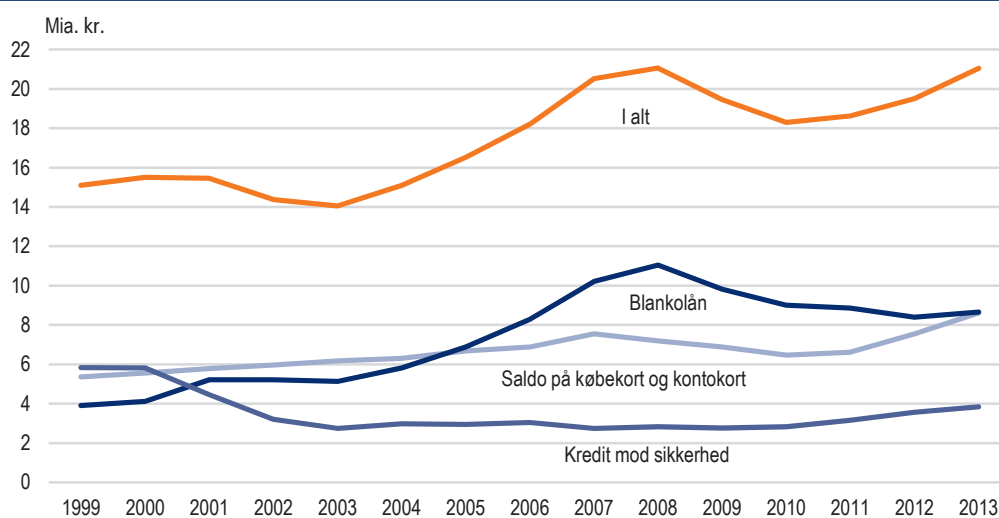
Realkreditinstitutter er eneberegtede til at drive realkreditinstitutvirksomhed her i landet. Med realkreditvirksomhed menes lån mod registreret pant i fast ejendom på grundlag af udstedelse af realkreditobligationer. Der er i dag otte aktører på markedet. Låneaktiviteten påvirkes især af renteutviklingen. Fluktuationer op eller ned resulterer i konverteringsbølger, hvor låntager søger at omlægge sine lån til bedre vilkår.

## Andre finansielle formidlere

### Forbrugerkredit

Via finansieringsselskaber ydes der kredit til de danske forbrugere uden om banker og realkreditinstitutioner. Den samlede forbrugerkredit steg markant frem mod finanskrisens begyndelse i 2008. I en 5-årig periode steg forbrugerkreditte med 50 pct. fra 14 mia. kr. ved udgangen af 2003 til 21 mia. kr. ved udgangen af 2008. Stigningen var hovedsageligt drevet af danskernes brug af blankolån, som er lån uden at stille sikkerhed. Siden finanskrisen har udviklingen på blankolån været faldende. I 2011 og 2012 er den samlede forbrugerkredit steget igen. Det skyldes primært et øget træk på købe- og kontokort, der omfatter alle former for udlån, hvor der er tilknyttet et købe- eller kontokort med eller uden sikkerhedsstillelse.

Figur 7 Forbrugerkredit delt op på typer, ultimo året



[www.statistikbanken.dk/mpk30](http://www.statistikbanken.dk/mpk30)

### Kraftig ekspansion i investeringsforeninger

En investeringsforening er en forening, der placerer midler, som den har modtaget som indskud fra sine medlemmer. Medlemmerne er ofte småsparere, men kan også være livsforsikringsselskaber, pensionskasser og fonde. Fordelen ved at optræde i fællesskab er sparede administrationsomkostninger og bedre mulighed for risikospredning. Investeringsforeninger er i de senere år ekspanderet kraftigt. Den samlede balancesum udgjorde 723 mia. kr. ved udgangen af 2012 mod 290 mia. kr. ultimo 2002.

## Forsikrings- og pensionskasser

### Mere privat opsparing i forsikringsselskaber og pensionskasser

Der skelnes mellem skadesforsikring samt livs- og pensionsforsikring. De forskellige forsikringsformer må ikke drives i samme virksomhed, men kan godt bindes sammen via tværgående ejerskab. Det er særligt livs- og pensionsforsikringsområdet, der er vokset de senere år. Udviklingen af arbejdsmarkedspensioner og forskellige former for skattebegunstigelser i forbindelse med pensionsindbetalinger har betydet, at en stadig større del af den private opsparing forvaltes af pensionskasserne og livsforsikringsselskaberne, som herved er blevet vigtige aktører på de finansielle markeder.



**Tabel 302 Børsnoterede aktier og investeringsforeningsbeviser. 2013**

Kursværdi, ultimo året	Ikke-finansielle selskaber			Finansielle selskaber	Udenlandske selskaber	I alt
	Industri	Transport, post og tele	Øvrige selskaber			
Ejere <sup>1</sup>						
	mia. kr.					
<b>I alt</b>	<b>611,7</b>	<b>77,7</b>	<b>663,6</b>	<b>1 317,9</b>	<b>56,2</b>	<b>2 727,6</b>
Ikke-finansielle selskaber	97,7	7,4	234,1	123,7	3,6	466,5
Finansielle selskaber	23,3	7,9	70,7	198,9	19,3	320,1
Forsikringselskaber og pensionskasser	7,6	2,4	16,2	423,1	4,2	453,5
Offentlig forvaltning og service	0,0	0,0	8,6	21,0	0,8	30,4
Husholdninger <sup>2</sup>	84,2	11,1	88,1	399,6	17,8	600,8
Heraf: Non-profit institutioner, rettet mod husholdninger	9,1	0,5	4,8	19,3	1,0	34,7
Udlandet	0,5	0,1	2,8	5,8	0,1	9,4
Uoplyst	389,2	48,2	238,3	126,4	9,5	812,2

<sup>1</sup> Ved ejere forstås kontohavere i Værdipapircentralen. <sup>2</sup> Husholdninger består af personligt ejede firmaer, lønmodtagere, pensionister, mv.

Kilde: Nationalbanken  
Nye tal offentliggøres februar 2015  
www.statistikbanken.dk/dnvpdks

**Tabel 303 Aktieindeks ved årets udgang**

OMXC-indeks	2011	2012	2013
Ultimo	ultimo 1995=100		
<b>Aktier i alt</b>	<b>325</b>	<b>404</b>	<b>517</b>
Energi	10	5	25
Materialer	502	571	1 092
Industri	273	309	421
Forbrugsgoder	40	58	74
Konsumentvarer	171	159	196
Sundhedspleje	1 067	1 397	1 648
Finans	218	274	366
It	289	442	740
Telekommunikation	149	130	170
Forsyning	340	188	217

Kilde: Københavns Fondsbørs  
Nye tal offentliggøres februar 2015  
www.statistikbanken.dk/mpk13

**Tabel 302 Børsnoterede aktier og investeringsforeningsbeviser. 2013**

Kursværdi, ultimo året	Ikke-finansielle selskaber			Finansielle selskaber	Udenlandske selskaber	I alt
	Industri	Transport, post og tele	Øvrige selskaber			
Ejere <sup>1</sup>						
	mia. kr.					
<b>I alt</b>	<b>611,7</b>	<b>77,7</b>	<b>663,6</b>	<b>1 317,9</b>	<b>56,2</b>	<b>2 727,6</b>
Ikke-finansielle selskaber	97,7	7,4	234,1	123,7	3,6	466,5
Finansielle selskaber	23,3	7,9	70,7	198,9	19,3	320,1
Forsikringselskaber og pensionskasser	7,6	2,4	16,2	423,1	4,2	453,5
Offentlig forvaltning og service	0,0	0,0	8,6	21,0	0,8	30,4
Husholdninger <sup>2</sup>	84,2	11,1	88,1	399,6	17,8	600,8
Heraf: Non-profit institutioner, rettet mod husholdninger	9,1	0,5	4,8	19,3	1,0	34,7
Udlandet	0,5	0,1	2,8	5,8	0,1	9,4
Uoplyst	389,2	48,2	238,3	126,4	9,5	812,2

<sup>1</sup> Ved ejere forstås kontohavere i Værdipapircentralen. <sup>2</sup> Husholdninger består af personligt ejede firmaer, lønmodtagere, pensionister, mv.

Kilde: Nationalbanken  
Nye tal offentliggøres februar 2015  
www.statistikbanken.dk/dnvpdks

**Tabel 303 Aktieindeks ved årets udgang**

OMXC-indeks	2011	2012	2013
Ultimo	ultimo 1995=100		
<b>Aktier i alt</b>	<b>325</b>	<b>404</b>	<b>517</b>
Energi	10	5	25
Materialer	502	571	1 092
Industri	273	309	421
Forbrugsgoder	40	58	74
Konsumentvarer	171	159	196
Sundhedspleje	1 067	1 397	1 648
Finans	218	274	366
It	289	442	740
Telekommunikation	149	130	170
Forsyning	340	188	217

Kilde: Københavns Fondsbørs  
Nye tal offentliggøres februar 2015  
www.statistikbanken.dk/mpk13

Tabel 304 Sektorfordeling af den cirkulerende obligationsmasse. 2013

Pålydende værdi ultimo året	Statsobligationer mv.	Realkreditobligationer mv. <sup>1</sup>	Andre obligationer <sup>2</sup>	I alt
	mio. kr.			
<b>I alt</b>	<b>639 749</b>	<b>3 089 627</b>	<b>203 990</b>	<b>3 933 366</b>
<b>Ikke-finansielle selskaber</b>	<b>3 590</b>	<b>124 704</b>	<b>9 138</b>	<b>137 432</b>
<b>Finansielle selskaber</b>	<b>80 918</b>	<b>1 800 857</b>	<b>83 366</b>	<b>1 965 141</b>
Monetære, finansielle institutioner	19 061	1 338 589	37 048	1 394 698
Andre finansielle formidlere	61 857	462 268	46 318	570 443
<b>Forsikringselskaber og pensionskasser</b>	<b>266 768</b>	<b>493 306</b>	<b>28 727</b>	<b>788 801</b>
<b>Offentlig forvaltning og service</b>	<b>63 550</b>	<b>57 829</b>	<b>47 153</b>	<b>168 532</b>
Statslig forvaltning og service	63 187	27 468	40 397	131 052
Kommunal forvaltning og service	349	29 795	6 719	36 863
Sociale kasser og fonde	14	566	36	616
<b>Husholdninger</b>	<b>1 640</b>	<b>46 728</b>	<b>15 704</b>	<b>64 072</b>
<b>Non-profit institutioner, rettet mod husholdninger</b>	<b>900</b>	<b>20 205</b>	<b>930</b>	<b>22 035</b>
<b>Uoplyst</b>	<b>922</b>	<b>13 742</b>	<b>1 282</b>	<b>15 946</b>
<b>Udlandet</b>	<b>221 461</b>	<b>532 256</b>	<b>17 689</b>	<b>771 406</b>

<sup>1</sup> Realkreditobligationer samt obligationer udstedt af andre obligationsudstedende institutter.

<sup>2</sup> Kommuneobligationer, skibskreditfondsoptioner, erhvervsobligationer, udenlandske obligationer og CMO- obligationer.

Kilde: Nationalbanken

Nye tal offentliggøres januar 2015

www.statistikbanken.dk/dnvpdks

Tabel 305 Effektiv rente af obligationer

Effektiv nominel kreditorrente	2010	2011	2012
	pct. p.a.		
<b>Statsobligationer:</b>			
5-årige:			
Ultimo året	2,04	0,62	0,06
Årsgennemsnit	2,16	1,96	0,49
10-årige:			
Ultimo året	2,98	1,58	1,05
Årsgennemsnit	2,91	2,71	1,56
<b>Realkreditobligationer:</b>			
20-årige:			
Ultimo året	4,39	3,19	2,92
Årsgennemsnit	4,18	4,05	3,40
30-årige:			
Ultimo året	4,53	3,94	3,46
Årsgennemsnit	4,67	4,71	4,08

Kilde: Danmarks Nationalbank

Nye tal offentliggøres februar 2015

Tabel 304 Sektorfordeling af den cirkulerende obligationsmasse. 2013

Pålydende værdi ultimo året	Stats- obligationer mv.	Realkredit- obligationer mv. <sup>1</sup>	Andre obligationer <sup>2</sup>	I alt
	mio. kr.			
<b>I alt</b>	<b>639 749</b>	<b>3 089 627</b>	<b>203 990</b>	<b>3 933 366</b>
<b>Ikke-finansielle selskaber</b>	<b>3 590</b>	<b>124 704</b>	<b>9 138</b>	<b>137 432</b>
<b>Finansielle selskaber</b>	<b>80 918</b>	<b>1 800 857</b>	<b>83 366</b>	<b>1 965 141</b>
Monetære, finansielle institutioner	19 061	1 338 589	37 048	1 394 698
Andre finansielle formidlere	61 857	462 268	46 318	570 443
<b>Forsikringselskaber og pensionskasser</b>	<b>266 768</b>	<b>493 306</b>	<b>28 727</b>	<b>788 801</b>
<b>Offentlig forvaltning og service</b>	<b>63 550</b>	<b>57 829</b>	<b>47 153</b>	<b>168 532</b>
Statslig forvaltning og service	63 187	27 468	40 397	131 052
Kommunal forvaltning og service	349	29 795	6 719	36 863
Sociale kasser og fonde	14	566	36	616
<b>Husholdninger</b>	<b>1 640</b>	<b>46 728</b>	<b>15 704</b>	<b>64 072</b>
<b>Non-profit institutioner, rettet mod husholdninger</b>	<b>900</b>	<b>20 205</b>	<b>930</b>	<b>22 035</b>
<b>Uoplyst</b>	<b>922</b>	<b>13 742</b>	<b>1 282</b>	<b>15 946</b>
<b>Udlandet</b>	<b>221 461</b>	<b>532 256</b>	<b>17 689</b>	<b>771 406</b>

<sup>1</sup> Realkreditobligationer samt obligationer udstedt af andre obligationsudstedende institutter.

<sup>2</sup> Kommuneobligationer, skibskreditfondsoptioner, erhvervsobligationer, udenlandske obligationer og CMO- obligationer.

Kilde: Nationalbanken

Nye tal offentliggøres januar 2015

www.statistikbanken.dk/dnvpdks

Tabel 305 Effektiv rente af obligationer

Effektiv nominel kreditorrente	2010	2011	2012
	pct. p.a.		
<b>Statsobligationer:</b>			
5-årige:			
Ultimo året	2,04	0,62	0,06
Årsgennemsnit	2,16	1,96	0,49
10-årige:			
Ultimo året	2,98	1,58	1,05
Årsgennemsnit	2,91	2,71	1,56
<b>Realkreditobligationer:</b>			
20-årige:			
Ultimo året	4,39	3,19	2,92
Årsgennemsnit	4,18	4,05	3,40
30-årige:			
Ultimo året	4,53	3,94	3,46
Årsgennemsnit	4,67	4,71	4,08

Kilde: Danmarks Nationalbank

Nye tal offentliggøres februar 2015

Tabel 306 Den finansielle sektor, hovedtal

	2011			2012		
	Balance	Virksomheder	Ansatte	Balance	Virksomheder	Ansatte
	mia. kr.	antal		mia. kr.	antal	
<b>I alt</b>	<b>11 512</b>	<b>447</b>	<b>65 235</b>	<b>11 926</b>	<b>407</b>	<b>62 682</b>
Pengeinstitutter	4 307	113	42 876	4 262	96	40 492
Realkreditinstitutter	3 388	8	4 527	3 513	8	4 493
Danmarks Skibskreditfond	79	1	58	83	1	60
Fondsmæglerselskaber	2	43	531	2	40	481
Investerings- og specialforeninger	610	91	...	723	85	...
Investeringsforvaltningsselskaber (store) <sup>1</sup>	0,4	3	107	0,7	4	205
Investeringsforvaltningsselskaber (små) <sup>1</sup>	0,7	11	264	0,6	10	222
Skadesforsikringsselskaber	178	94	12 193	177	85	11 934
Livsforsikringsselskaber	1 496	29	3 666	1 682	27	3 675
Tværgående pensionskasser	556	21	271	565	20	226
Firmapensionskasser	53	29	35	57	27	33
ATP, LD, AES og SP	842	4	707	860	4	861

<sup>1</sup> Investeringsforvaltningsselskaber; store – tilladelse til at udøve værdipapirhandelsvirksomhed.  
Små – ikke tilladelse til at udøve værdipapirhandelsvirksomhed.

Kilde: Finanstilsynet

Nye tal offentliggøres oktober 2014

[www.statistikbanken.dk/mpk55](http://www.statistikbanken.dk/mpk55)

Tabel 307 Danmarks Nationalbanks resultatopgørelse og balance

	2011	2012	2013
	mio. kr.		
<b>Resultatopgørelse</b>			
Nettorenteindtægter	4 265	3 834	3 221
Kursreguleringer	835	637	-9 166
Udbytte af aktier	74	122	132
Andre indtægter	165	60	123
Omkostninger inkl. afskrivninger	-606	-611	-629
<b>Årets resultat</b>	<b>4 733</b>	<b>4 042</b>	<b>-6 319</b>
<b>Balance</b>			
<b>Aktiver i alt</b>	<b>569 804</b>	<b>628 549</b>	<b>547 225</b>
Guldbeholdning	19 356	20 148	13 915
Fordring på Den Internationale Valutafond (SDR)	20 545	21 364	20 017
Fordringer på udlandet	455 374	462 816	443 188
Udlån	28 101	69 748	25 620
Obligationer og aktier	34 512	35 214	35 025
Andre aktiver	11 916	19 259	9 460
<b>Passiver i alt</b>	<b>569 804</b>	<b>628 549</b>	<b>547 225</b>
Seddelomløb	56 687	60 045	60 681
Møntomløb	5 720	5 759	5 810
Tildelte særlige trækingsrettigheder (SDR)	13 511	13 323	12 773
Forpligtelser over for udlandet	3 378	2 685	3 125
Indlån	158 712	312 026	238 258
Andre passiver	37 584	315	242
Statens løbende konto	225 849	163 694	163 376
Egenkapital	68 363	70 702	62 960

Kilde: Danmarks Nationalbank

Nye tal offentliggøres marts 2015

www.statistikbanken.dk/mpk38

Tabel 308 Danmarks Nationalbanks diskonto

Diskonto		Diskonto		Diskonto	
			pct.		
<b>1995</b>		17. marts	3,50	7. juni	4,00
8. marts	6,00	28. april	3,75	<b>2008</b>	
6. juli	5,75	9. juni	4,25	4. juli	4,25
3. august	5,50	1. september	4,50	8. oktober	4,50
25. august	5,00	6. oktober	4,75	7. november	4,00
9. november	4,75	<b>2001</b>		5. december	3,50
15. december	4,25	14. maj	4,50	<b>2009</b>	
<b>1996</b>		31. august	4,25	16. januar	2,75
25. januar	4,00	18. september	3,75	6. marts	2,00
7. marts	3,75	9. november	3,25	3. april	1,75
19. april	3,25	<b>2002</b>		11. maj	1,40
<b>1997</b>		6. december	2,75	8. juni	1,20
10. oktober	3,50	<b>2003</b>		14. august	1,10
<b>1998</b>		7. marts	2,50	28. august	1,00
6. maj	4,00	6. juni	2,00	<b>2010</b>	
29. maj	3,75	<b>2005</b>		15. januar	0,75
21. september	4,25	2. december	2,25	<b>2011</b>	
5. november	4,00	<b>2006</b>		7. april	1,00
4. december	3,50	3. marts	2,50	8. juli	1,25
<b>1999</b>		9. juni	2,75	4. november	1,00
4. februar	3,25	4. august	3,00	9. december	0,75
9. april	2,75	6. oktober	3,25	<b>2012</b>	
5. november	3,00	8. december	3,50	1. juni	0,25
<b>2000</b>		<b>2007</b>		6. juli	0,00
4. februar	3,25	9. marts	3,75		

Kilde: Danmarks Nationalbank

www.statistikbanken.dk/disk

Tabel 307 Danmarks Nationalbanks resultatopgørelse og balance

	2011	2012	2013
	mio. kr.		
<b>Resultatopgørelse</b>			
Nettorenteindtægter	4 265	3 834	3 221
Kursreguleringer	835	637	-9 166
Udbytte af aktier	74	122	132
Andre indtægter	165	60	123
Omkostninger inkl. afskrivninger	-606	-611	-629
<b>Årets resultat</b>	<b>4 733</b>	<b>4 042</b>	<b>-6 319</b>
<b>Balance</b>			
<b>Aktiver i alt</b>	<b>569 804</b>	<b>628 549</b>	<b>547 225</b>
Guldbeholdning	19 356	20 148	13 915
Fordring på Den Internationale Valutafond (SDR)	20 545	21 364	20 017
Fordringer på udlandet	455 374	462 816	443 188
Udlån	28 101	69 748	25 620
Obligationer og aktier	34 512	35 214	35 025
Andre aktiver	11 916	19 259	9 460
<b>Passiver i alt</b>	<b>569 804</b>	<b>628 549</b>	<b>547 225</b>
Seddelomløb	56 687	60 045	60 681
Møntomløb	5 720	5 759	5 810
Tildelte særlige trækingsrettigheder (SDR)	13 511	13 323	12 773
Forpligtelser over for udlandet	3 378	2 685	3 125
Indlån	158 712	312 026	238 258
Andre passiver	37 584	315	242
Statens løbende konto	225 849	163 694	163 376
Egenkapital	68 363	70 702	62 960

Kilde: Danmarks Nationalbank

Nye tal offentliggøres marts 2015

www.statistikbanken.dk/mpk38

Tabel 308 Danmarks Nationalbanks diskonto

Diskonto		Diskonto		Diskonto	
			pct.		
<b>1995</b>		17. marts	3,50	7. juni	4,00
8. marts	6,00	28. april	3,75	<b>2008</b>	
6. juli	5,75	9. juni	4,25	4. juli	4,25
3. august	5,50	1. september	4,50	8. oktober	4,50
25. august	5,00	6. oktober	4,75	7. november	4,00
9. november	4,75	<b>2001</b>		5. december	3,50
15. december	4,25	14. maj	4,50	<b>2009</b>	
<b>1996</b>		31. august	4,25	16. januar	2,75
25. januar	4,00	18. september	3,75	6. marts	2,00
7. marts	3,75	9. november	3,25	3. april	1,75
19. april	3,25	<b>2002</b>		11. maj	1,40
<b>1997</b>		6. december	2,75	8. juni	1,20
10. oktober	3,50	<b>2003</b>		14. august	1,10
<b>1998</b>		7. marts	2,50	28. august	1,00
6. maj	4,00	6. juni	2,00	<b>2010</b>	
29. maj	3,75	<b>2005</b>		15. januar	0,75
21. september	4,25	2. december	2,25	<b>2011</b>	
5. november	4,00	<b>2006</b>		7. april	1,00
4. december	3,50	3. marts	2,50	8. juli	1,25
<b>1999</b>		9. juni	2,75	4. november	1,00
4. februar	3,25	4. august	3,00	9. december	0,75
9. april	2,75	6. oktober	3,25	<b>2012</b>	
5. november	3,00	8. december	3,50	1. juni	0,25
<b>2000</b>		<b>2007</b>		6. juli	0,00
4. februar	3,25	9. marts	3,75		

Kilde: Danmarks Nationalbank

www.statistikbanken.dk/disk

Tabel 309 Pengeinstitutternes resultatopgørelse og balance

Ultimo året	2011	2012
<b>Antal pengeinstitutter</b>	<b>113</b>	<b>96</b>
<b>Antal ansatte, ultimo året</b>	<b>42 876</b>	<b>40 492</b>
	— mio. kr. —	
<b>Resultatopgørelse</b>		
+Renteindtægter	101 310	90 010
+Renteudgifter	49 680	39 525
<b>Renteindtægter, netto</b>	<b>51 254</b>	<b>50 069</b>
+Udbytte af aktier mv. og andre kapitalandele	889	1 170
+Gebyrer og provisions-indtægter	24 621	25 712
+Afgivne gebyrer og provisions-indtægter	6 203	6 138
<b>Rente- og gebyrindtægter, netto</b>	<b>70 431</b>	<b>70 673</b>
+Kursstigning på værdipapirer og valuta	2 071	8 027
+Andre ordinære indtægter	4 426	3 732
<b>Resultat af finansielle poster</b>	<b>76 982</b>	<b>82 403</b>
+Udgifter til personale og administration	48 125	48 800
+Afskrivninger på materielle og immaterielle aktiver	3 747	4 102
+Andre driftsudgifter	2 319	1 088
+Afskrivninger og hensættelser på debitorer (netto)	24 281	27 370
+Kursstigning på kapital-interesser	4 698	6 041
<b>Resultat af ordinær drift</b>	<b>3 504</b>	<b>7 398</b>
+Ekstraordinære indtægter (netto)	0	0
<b>Resultat før skat</b>	<b>3 504</b>	<b>7 398</b>
+Skat	1 613	3 595
<b>Årets resultat</b>	<b>1 891</b>	<b>3 803</b>
<b>Balance</b>		
<b>Aktiver i alt</b>	<b>4 308 665</b>	<b>4 246 445</b>
Tilgodehavender hos kreditinstitutter mv.	547 267	536 295
Udlån	1 787 831	1 762 094
Obligationer mv.	955 521	1 001 907
Aktier mv.	25 703	29 077
Kapitalandele i associerede og tilknyttede virksomheder	142 277	143 637
Immaterielle aktiver	25 565	25 627
Materielle aktiver	17 348	16 190
Andre aktiver	807 153	731 618
<b>Passiver i alt</b>	<b>4 308 665</b>	<b>4 246 445</b>
Gæld til kreditinstitutter mv.	797 917	800 135
Indlån	1 627 123	1 724 163
Udstedte obligationer mv.	500 526	389 903
Andre passiver, periode-afgrænsningsposter	987 094	945 991
Hensættelser til omkostninger	13 440	6 689
Efterstillede kapitalindskud	112 184	107 104
Egenkapital	270 381	272 459

Anm.: Ekskl. grønlandske banker.

Kilde: Finanstilsynet

Nye tal offentliggøres oktober 2014

www.statistikbanken.dk/mpk39



Tabel 310 Pengeinstitutters indenlandske indlån og udlån. 2013

	Indlån	Udlån <sup>1</sup>
	— mio. kr. —	
<b>I alt</b>	<b>1 479 212</b>	<b>1 391 041</b>
Landbrug, jagt, skovbrug og fiskeri	20 820	72 696
Råstofindvinding	1 040	506
Fremstillingsvirksomhed	32 353	63 714
El-, gas- og fjernvarmeforsyning	7 566	17 131
Vandforsyning; kloakvæsen og affaldshåndtering	4 852	2 836
Bygge- og anlægsvirksomhed	15 853	21 404
Engroshandel og detailhandel	38 380	66 934
Transport og godshåndtering	17 046	26 559
Hoteller og restauranter	3 737	7 660
Information og kommunikation	15 394	7 650
Pengeinstitut- og finansvirksomhed, forsikring	382 184	456 726
Fast ejendom	56 014	115 928
Liberale, videnskabelige og tekniske tjenesteydelser	50 452	32 746
Administrative tjenesteydelser og hjælpetjenester	10 351	18 775
Offentlig administration, forsvar og politi	10 979	36 690
Undervisning	7 819	3 173
Sundhedsvæsen og sociale foranstaltninger	17 989	7 278
Kultur, forlystelser og sport	5 540	3 374
Andre serviceydelser	23 954	6 189
Varer og tjenester til eget brug samt private med ansat medhjælp	167	611
Internationale organisationer og interesseorganisationer	431	4
Lønmodtagere, pensionister, mv.	756 069	422 458
Uoplyst	224	0

<sup>1</sup> Skyld ultimo året.Kilde: Danmarks Nationalbank  
Nye tal offentliggøres februar 2015

Tabel 311 Pengeinstitutternes særlige indlånsformer

Ultimo året	2011	2012	Ændring i pct. i forhold til året før
	— mio. kr. —		pct.
<b>I alt særlige indlånsformer</b>	<b>209 589</b>	<b>220 386</b>	<b>5,2</b>
Indekskonti	8 128	7 192	-11,5
Kapitalpensionskonti	91 579	98 486	7,5
Børneopsparingskonti	13 095	13 327	1,8
Selvponseringskonti	1 931	1 661	-14,0
Investeringsfondskonti	1	1	20,5
Etableringskonti	774	764	-1,3
Boligopsparings-kontrakter	377	356	-5,5
Ratepensionskonti	87 163	91 632	5,1
Uddannelsesopsparing	98	73	-25,5
Gevinstopsparingskonti	6 413	6 866	7,1
Konjunktur-udligningskonti	30	28	-5,0

Kilde: Finanstilsynet  
Nye tal offentliggøres oktober 2014  
[www.statistikbanken.dk/mpk43](http://www.statistikbanken.dk/mpk43)

Tabel 310 Pengeinstitutters indenlandske indlån og udlån. 2013

	Indlån	Udlån <sup>1</sup>
	— mio. kr. —	
<b>I alt</b>	<b>1 479 212</b>	<b>1 391 041</b>
Landbrug, jagt, skovbrug og fiskeri	20 820	72 696
Råstofindvinding	1 040	506
Fremstillingsvirksomhed	32 353	63 714
El-, gas- og fjernvarmeforsyning	7 566	17 131
Vandforsyning; kloakvæsen og affaldshåndtering	4 852	2 836
Bygge- og anlægsvirksomhed	15 853	21 404
Engroshandel og detailhandel	38 380	66 934
Transport og godshåndtering	17 046	26 559
Hoteller og restauranter	3 737	7 660
Information og kommunikation	15 394	7 650
Pengeinstitut- og finansvirksomhed, forsikring	382 184	456 726
Fast ejendom	56 014	115 928
Liberale, videnskabelige og tekniske tjenesteydelser	50 452	32 746
Administrative tjenesteydelser og hjælpetjenester	10 351	18 775
Offentlig administration, forsvar og politi	10 979	36 690
Undervisning	7 819	3 173
Sundhedsvæsen og sociale foranstaltninger	17 989	7 278
Kultur, forlystelser og sport	5 540	3 374
Andre serviceydelser	23 954	6 189
Varer og tjenester til eget brug samt private med ansat medhjælp	167	611
Internationale organisationer og interesseorganisationer	431	4
Lønmodtagere, pensionister, mv.	756 069	422 458
Uoplyst	224	0

<sup>1</sup> Skyld ultimo året.Kilde: Danmarks Nationalbank  
Nye tal offentliggøres februar 2015

Tabel 311 Pengeinstitutternes særlige indlånsformer

Ultimo året	2011	2012	Ændring i pct. i forhold til året før
	— mio. kr. —		pct.
<b>I alt særlige indlånsformer</b>	<b>209 589</b>	<b>220 386</b>	<b>5,2</b>
Indekskonti	8 128	7 192	-11,5
Kapitalpensionskonti	91 579	98 486	7,5
Børneopsparingskonti	13 095	13 327	1,8
Selvponseringskonti	1 931	1 661	-14,0
Investeringsfondskonti	1	1	20,5
Etableringskonti	774	764	-1,3
Boligopsparings-kontrakter	377	356	-5,5
Ratepensionskonti	87 163	91 632	5,1
Uddannelsesopsparing	98	73	-25,5
Gevinstopsparingskonti	6 413	6 866	7,1
Konjunktur-udligningskonti	30	28	-5,0

Kilde: Finanstilsynet  
Nye tal offentliggøres oktober 2014  
[www.statistikbanken.dk/mpk43](http://www.statistikbanken.dk/mpk43)

Tabel 312 Realkreditinstitutterne

	2011	2012
<b>Antal institutter</b>	<b>8</b>	<b>8</b>
	----- mio. kr. -----	
<b>Resultatopgørelse</b>		
+ Renteindtægter	109 558	102 135
– Renteudgifter	92 205	81 862
<b>Renteindtægter, netto</b>	<b>17 353</b>	<b>20 273</b>
+ Gebyrer og provisioner mv.	-1 810	-1 521
<b>Rente- og gebyrindtægter, netto</b>	<b>15 543</b>	<b>18 752</b>
– Udgifter til personale, administration mv.	5 135	4 860
– Afskrivninger og hensættelser	3 553	4 677
+ Kursstigning	-2 111	-283
+ Andre ordinære indtægter	70	70
<b>Ordinært driftsresultat</b>	<b>4 812</b>	<b>9 002</b>
+ Ekstraordinære indtægter (netto)	...	...
– Skat	884	1 998
<b>Årets resultat</b>	<b>3 929</b>	<b>7 004</b>
<b>Balance</b>		
<b>Aktiver i alt</b>	<b>3 387 676</b>	<b>3 512 976</b>
Tilgodehavende hos kreditinstitutter mv.	627 918	680 826
Udlån	2 499 393	2 583 077
Obligationer og aktier, mv.	194 725	185 826
Kapitalandele i associerede og tilknyttede virksomheder	30 225	31 596
Immaterielle aktiver	4 147	3 681
Materielle aktiver	643	621
Andre aktiver	30 624	27 349
<b>Passiver i alt</b>	<b>3 387 676</b>	<b>3 512 976</b>
Gæld til kreditinstitutter	663 536	660 380
Udstedte obligationer mv.	2 468 032	2 574 113
Andre passiver, periodeafgrænsningsposter	80 353	99 895
Hensættelser til omkostninger	1 371	1 057
Efterstillede kapitalindskud	23 954	19 392
Egenkapital	150 429	158 140

Kilde: Finanstilsynet

Nye tal offentliggøres oktober 2014

www.statistikbanken.dk/mpk47

Tabel 313 Realkreditinstitutternes nettoudlån

	2010	2011	2012
	----- mio. kr. -----		
<b>Udlån inkl. indeksslån i alt</b>	<b>67 224</b>	<b>50 398</b>	<b>65 630</b>
Ejerboliger og fritidshuse	40 898	24 638	27 560
Udlejningsejendomme	5 781	9 574	13 217
Erhvervsejendomme	17 123	14 258	22 839
Andre ejendomme	3 422	1 927	2 014

Anm.: Realkreditinstitutternes udlån er opgjort til kontantværdier. Nettoudlån er lig bruttonydlån fratrukket førtidige indfrielse og ordinære afdrag.

Kilde: Danmarks Nationalbank

Nye tal offentliggøres februar 2015

Tabel 312 Realkreditinstitutterne

	2011	2012
<b>Antal institutter</b>	<b>8</b>	<b>8</b>
	----- mio. kr. -----	
<b>Resultatopgørelse</b>		
+ Renteindtægter	109 558	102 135
– Renteudgifter	92 205	81 862
<b>Renteindtægter, netto</b>	<b>17 353</b>	<b>20 273</b>
+ Gebyrer og provisioner mv.	-1 810	-1 521
<b>Rente- og gebyrindtægter, netto</b>	<b>15 543</b>	<b>18 752</b>
– Udgifter til personale, administration mv.	5 135	4 860
– Afskrivninger og hensættelser	3 553	4 677
+ Kursstigning	-2 111	-283
+ Andre ordinære indtægter	70	70
<b>Ordinært driftsresultat</b>	<b>4 812</b>	<b>9 002</b>
+ Ekstraordinære indtægter (netto)	...	...
– Skat	884	1 998
<b>Årets resultat</b>	<b>3 929</b>	<b>7 004</b>
<b>Balance</b>		
<b>Aktiver i alt</b>	<b>3 387 676</b>	<b>3 512 976</b>
Tilgodehavende hos kreditinstitutter mv.	627 918	680 826
Udlån	2 499 393	2 583 077
Obligationer og aktier, mv.	194 725	185 826
Kapitalandele i associerede og tilknyttede virksomheder	30 225	31 596
Immaterielle aktiver	4 147	3 681
Materielle aktiver	643	621
Andre aktiver	30 624	27 349
<b>Passiver i alt</b>	<b>3 387 676</b>	<b>3 512 976</b>
Gæld til kreditinstitutter	663 536	660 380
Udstedte obligationer mv.	2 468 032	2 574 113
Andre passiver, periodeafgrænsningsposter	80 353	99 895
Hensættelser til omkostninger	1 371	1 057
Efterstillede kapitalindskud	23 954	19 392
Egenkapital	150 429	158 140

Kilde: Finanstilsynet

Nye tal offentliggøres oktober 2014

www.statistikbanken.dk/mpk47

Tabel 313 Realkreditinstitutternes nettoudlån

	2010	2011	2012
	----- mio. kr. -----		
<b>Udlån inkl. indeksslån i alt</b>	<b>67 224</b>	<b>50 398</b>	<b>65 630</b>
Ejerboliger og fritidshuse	40 898	24 638	27 560
Udlejningsejendomme	5 781	9 574	13 217
Erhvervsejendomme	17 123	14 258	22 839
Andre ejendomme	3 422	1 927	2 014

Anm.: Realkreditinstitutternes udlån er opgjort til kontantværdier. Nettoudlån er lig bruttonydlån fratrukket førtidige indfrielse og ordinære afdrag.

Kilde: Danmarks Nationalbank

Nye tal offentliggøres februar 2015

**Tabel 314 Større finansieringsselskaber, factoring og anden udlån**

	Tilgang i alt		Status	
	2011	2012	Ult. 2011	Ult. 2012
	mio. kr.			
Factoring	28 185	30 030	4 752	5 292
Anden udlån	15 346	19 467	36 947	43 775

Kilde: De enkelte finansieringsselskaber

Nye tal offentliggøres september 2014

[www.statistikbanken.dk/mpk57](http://www.statistikbanken.dk/mpk57)**Tabel 315 Større finansieringsselskaber, leasing**

	2011	2012
	mio. kr.	
Aktiviteter i årets løb		
<b>I alt</b>	<b>18 072</b>	<b>18 606</b>
Industriudstyr	2 452	3 337
Edb- og kontorudstyr	2 001	2 040
Lastvogne og varevogne	5 694	6 486
Personvogne	3 517	4 061
Skibe, fly, jernbanemateriel	23	14
Bygninger	1 448	490
Andet	2 937	2 178
<b>Status ultimo</b>	<b>46 226</b>	<b>45 878</b>

Kilde: De enkelte finansieringsselskaber

Nye tal offentliggøres september 2014

[www.statistikbanken.dk/mpk31](http://www.statistikbanken.dk/mpk31)

**Tabel 314 Større finansieringsselskaber, factoring og anden udlån**

	Tilgang i alt		Status	
	2011	2012	Ult. 2011	Ult. 2012
	mio. kr.			
Factoring	28 185	30 030	4 752	5 292
Anden udlån	15 346	19 467	36 947	43 775

Kilde: De enkelte finansieringsselskaber

Nye tal offentliggøres september 2014

[www.statistikbanken.dk/mpk57](http://www.statistikbanken.dk/mpk57)**Tabel 315 Større finansieringsselskaber, leasing**

	2011	2012
	mio. kr.	
Aktiviteter i årets løb		
<b>I alt</b>	<b>18 072</b>	<b>18 606</b>
Industriudstyr	2 452	3 337
Edb- og kontorudstyr	2 001	2 040
Lastvogne og varevogne	5 694	6 486
Personvogne	3 517	4 061
Skibe, fly, jernbanemateriel	23	14
Bygninger	1 448	490
Andet	2 937	2 178
<b>Status ultimo</b>	<b>46 226</b>	<b>45 878</b>

Kilde: De enkelte finansieringsselskaber

Nye tal offentliggøres september 2014

[www.statistikbanken.dk/mpk31](http://www.statistikbanken.dk/mpk31)

Tabel 316

## Livsforsikringselskaber

	2011	2012
<b>Antal selskaber</b>	<b>29</b>	<b>27</b>
<b>Resultatopgørelse</b>	----- mio. kr. -----	
<b>A: Forsikringsvirksomheden</b>		
+ Præmieindtægter for egen regning	98 329	103 822
+ Overført investeringsafkast	81 749	120 975
Indtægt af forsikringsvirksomheden	180 078	224 797
-Forsikringsydelse for egen regning	70 725	76 042
-Forøgelse af livsforsikringshensættelser	119 046	136 836
-Administrationsudgifter	4 599	4 605
-Ændring i bonusudjævningshensættelser	-14 703	4 333
+ Resultat af syge- og ulykkesforsikring	31	137
Resultat af forsikringsvirksomheden	442	3 118
<b>B: Investeringsvirksomheden</b>		
+ Samlet investeringsresultat	94 215	140 419
-Skat på pensionsafkast	12 467	19 445
-Overført investeringsafkast til livs- og pensionsordninger	76 534	114 066
-Overført investeringsafkast til syge- og ulykkesforsikringer	3 318	4 281
Investeringsresultat	1 896	2 627
<b>C: Samlet virksomhed</b>		
+ Resultat af primær drift	2 338	5 745
+ Øvrige ordinære indtægter, netto	920	1 431
+ Ekstraordinære indtægter, netto	0	0
-Skatter	613	1 820
Årets nettoresultat	2 645	5 356
<b>D: Forøgelse af egenkapital</b>		
+ Årets nettoresultat	2 645	5 356
-Udbytte mv.	274	664
Egenkapitalforøgelse, i alt	2 371	4 692
<b>Balance</b>		
<b>Aktiver i alt</b>	<b>1 496 225</b>	<b>1 681 570</b>
<b>A: Investeringsaktiver</b>		
Grunde og bygninger	3 423	3 125
Obligationer	505 577	519 051
Kapitalandele	383 938	414 099
Udlån	76 042	85 825
Øvrige	22 154	24 332
<b>B: Øvrige aktiver</b>	<b>505 091</b>	<b>635 138</b>
<b>Passiver i alt</b>	<b>1 496 225</b>	<b>1 681 570</b>
Egenkapital	58 677	62 671
Hensættelser	1 280 441	1 440 751
Øvrige passiver	157 107	178 148

Kilde: Finanstilsynet

Nye tal offentliggøres oktober 2014

www.statistikbanken.dk/mpk50 og mpk51

Tabel 317 Skadesforsikringsselskaber

	2011	2012
<b>Antal selskaber</b>	<b>94</b>	<b>85</b>
<b>Resultatopgørelse</b>	----- mio. kr. -----	
<b>A: Forsikringsvirksomheden</b>		
+Præmieindtægter for egen regning	50 879	53 125
+Forsikringsteknisk rente for egen regning	474	143
Indtægt af forsikringsvirksomheden	51 353	53 268
-Erstatningsudgifter for egen regning	38 247	36 997
-Administrationsudgifter	9 066	9 204
-Andre forsikringsmæssige poster	704	883
Resultat af forsikringsvirksomheden	3 336	6 184
<b>B: Investeringsvirksomheden</b>		
+Resultat af investeringsvirksomheden	3 708	7 007
<b>C: Samlet virksomhed</b>		
Resultat af primær drift	7 044	13 191
+Øvrige ordinære indtægter, netto	-2 576	-1 055
+Ekstraordinære indtægter, netto	756	1
-Skatter	936	2 190
Årets nettoresultat	4 288	9 947
<b>D: Forøgelse af egenkapitalen</b>		
Årets nettoresultat	4 288	9 947
+Balanceposter	1 120	2 358
+Kapitaltilførsler	40	44
Tilgang i alt	5 448	12 349
-Udbytte mv.	2 968	5 044
Egenkapitalforøgelse, i alt	2 480	7 305
<b>Balance</b>		
<b>Aktiver i alt</b>	<b>177 659</b>	<b>177 060</b>
A: Investeringsaktiver		
Grunde og bygninger	5 542	5 110
Obligationer	97 692	96 880
Kapitalandele	44 815	48 594
Udlån	245	226
Øvrige	1 393	837
B: Øvrige aktiver	27 972	25 413
<b>Passiver i alt</b>	<b>177 659</b>	<b>177 060</b>
Egenkapital	64 066	68 545
Hensættelser	92 645	91 680
Øvrige passiver	20 948	16 835

Kilde: Finanstilsynet

Nye tal offentliggøres oktober 2014

www.statistikbanken.dk/mpk52 og mpk53



Tabel 318 Skadesforsikring fordelt efter branche

	Præmier		Erstatninger	
	2011	2012	2011	2012
	mio. kr.			
<b>I alt</b>	<b>58 216</b>	<b>59 746</b>	<b>46 193</b>	<b>41 022</b>
<b>Erhvervsforsikring i alt</b>	<b>15 796</b>	<b>16 103</b>	<b>13 209</b>	<b>10 147</b>
Arbejdsskadeforsikring	3 584	3 458	1 632	1 899
Bygningsforsikring	4 976	5 202	5 575	3 814
Løsøreforsikring mv.	3 124	3 007	3 243	1 602
Erhvervsansvarsforsikring	1 857	2 023	1 258	1 296
Sø- og transportforsikring	1 316	1 393	685	821
Luffartsforsikring	12	4	14	2
Anden erhvervsforsikring	926	1 017	801	713
<b>Privatforsikring i alt</b>	<b>14 203</b>	<b>14 635</b>	<b>13 234</b>	<b>11 170</b>
Familieforsikring	4 615	4 698	4 659	3 820
Grundejerforsikring	6 160	6 437	6 051	4 783
Fritidshusforsikring	764	783	543	626
Ejerskifteforsikring	331	334	403	335
Anden privatforsikring	2 334	2 383	1 578	1 606
<b>Personulykkesforsikring i alt</b>	<b>10 187</b>	<b>10 434</b>	<b>7 054</b>	<b>7 669</b>
Sundhedsforsikring	1 155	1 246	3 157	901
Enkelt ulykkes- og sygeforsikring	8 588	8 763	3 669	6 454
Erhvervsudygtighedsforsikring	444	424	228	315
<b>Motorkøretøjsforsikring i alt</b>	<b>16 520</b>	<b>16 511</b>	<b>11 586</b>	<b>10 739</b>
Ansvar	6 383	6 234	4 978	4 494
Kasko	10 137	10 277	6 609	6 244
<b>Kredit- og kautionsforsikring</b>	<b>336</b>	<b>359</b>	<b>210</b>	<b>289</b>
<b>Turistassistance- og retshjælpsforsikring</b>	<b>723</b>	<b>1 065</b>	<b>617</b>	<b>669</b>
<b>Direkte forretning i alt</b>	<b>57 765</b>	<b>59 107</b>	<b>45 911</b>	<b>40 682</b>
<b>Indirekte forretning i alt</b>	<b>451</b>	<b>638</b>	<b>282</b>	<b>340</b>

Anm.: Præmier og erstatninger er angivet med reserveregulerede bruttobeløb. Indirekte forretning er den modtagne gen-forsikring, som det enkelte forsikringsselskab har overtaget fra andre forsikringsselskaber.

Kilde: Finanstilsynet  
Nye tal offentliggøres oktober 2014  
[www.statistikbanken.dk/mpk54](http://www.statistikbanken.dk/mpk54)

Tabel 319 Pensionskasser

	Tværgående pensionskasser		Firmapensionskasser	
	2011	2012	2011	2012
<b>Antal medlemmer</b>	<b>723 620</b>	<b>705 233</b>	<b>17 174</b>	<b>15 494</b>
Erhvervsaktive medlemmer	598 891	578 905	5 824	4 312
Pensionerede medlemmer	102 499	105 487	8 162	8 114
Pensionerede ægtefæller	13 702	12 685	2 257	2 210
Børn, der oppebærer børnepension	8 528	8 156	931	858
	mio. kr.			
<b>Løbende årlig pension i alt</b>	<b>10 402</b>	<b>8 668</b>	<b>1 778</b>	<b>1 653</b>
Pension til medlemmer	9 092	7 834	1 337	613
Pension til ægtefæller	1 092	677	424	1 025
Pension til børn	218	157	17	15
<b>Diverse indtægter</b>				
Medlemsbidrag	19 289	20 071	857	677
Heraf ekstraordinære bidrag	-7	1 387	397	293
Renteindtægter og udbytte	10 423	10 700	1 557	1 730
<b>Diverse udgifter<sup>1</sup></b>				
Pensioner	13 288	12 570	1 815	1 776
Udtrædelsesgodtgørelser	913	1 310	...	...
<b>Aktiver i alt</b>	<b>555 614</b>	<b>565 033</b>	<b>53 019</b>	<b>57 381</b>
Statsobligationer <sup>1</sup>	10 702	14 113	7 073	8 139
Andre obligationer <sup>1</sup>	1 903	1 948	11 209	14 055
Realkreditobligationer mv. <sup>1</sup>	93 487	83 598	13 211	19 671
Likvide beholdninger	1 789	3 358	1 419	1 907
Lån i fast ejendom	20	14	0	0
Lån mod anden sikkerhed	64 101	55 824	1	1
Andre aktiver	383 612	406 178	20 106	13 608
<b>Præmiereserver</b>	<b>364 674</b>	<b>387 917</b>	<b>43 130</b>	<b>43 799</b>

Anm.: Visse pensionskassers regnskabsår er ikke sammenfaldende med kalender-året.

<sup>1</sup> Bogført værdi.

Kilde: Finanstilsynet

Nye tal offentliggøres oktober 2014

www.statistikbanken.dk/mpk49

Tabel 320		Valutarenserven		
Ultimo året	2011	2012	2013	
	mia. kr.			
Nationalbankens guldbeholdning	19,4	20,1	13,9	
Nationalbankens fordringer på udlandet	455,4	462,8	443,2	
Fordringer på Den Internationale Valutafond	20,5	21,4	20,0	
Andre aktiver	74,5	124,2	70,1	
<b>Valutarenserven i alt</b>	<b>569,8</b>	<b>628,5</b>	<b>547,2</b>	

Kilde: Danmarks Nationalbank

Nye tal offentliggøres marts 2015

Tabel 321		Pengemængden		
	2011	2012	2013	
	mia. kr.			
<b>Pengemængden</b>	<b>931,0</b>	<b>986,3</b>	<b>1 024,8</b>	
Seddel- og møntomløb	52,5	54,6	55,8	
<b>Indlån i banker og sparekasser</b>	<b>878,5</b>	<b>931,6</b>	<b>969,0</b>	
-Anfordring	727,2	796,8	823,7	
-Aftaleindskud <sup>1</sup>	151,3	134,8	145,3	

<sup>1</sup> Dækker fx indlån på opsigelse og indlån på tidsindskud.

Kilde: Danmarks Nationalbank

Nye tal offentliggøres marts 2015

Tabel 322		Forbrugerkredit		
Ultimo året	2011	2012	2013	
	mio. kr.			
<b>I alt</b>	<b>18 632</b>	<b>19 511</b>	<b>21 042</b>	
Saldo på købekort og kontokort	6 622	7 552	8 614	
Heraf benzinselskaber	1 202	1 409	1 410	
Blankolån	8 859	8 396	8 666	
Kredit mod sikkerhed	3 151	3 563	3 763	

Kilde: De enkelte finansieringsselskaber og kontoringe

Nye tal offentliggøres februar 2015

www.statistikbanken.dk/mpk30

Tabel 320		Valutarenserven		
Ultimo året	2011	2012	2013	
	mia. kr.			
Nationalbankens guldbeholdning	19,4	20,1	13,9	
Nationalbankens fordringer på udlandet	455,4	462,8	443,2	
Fordringer på Den Internationale Valutafond	20,5	21,4	20,0	
Andre aktiver	74,5	124,2	70,1	
<b>Valutarenserven i alt</b>	<b>569,8</b>	<b>628,5</b>	<b>547,2</b>	

Kilde: Danmarks Nationalbank

Nye tal offentliggøres marts 2015

Tabel 321		Pengemængden		
	2011	2012	2013	
	mia. kr.			
<b>Pengemængden</b>	<b>931,0</b>	<b>986,3</b>	<b>1 024,8</b>	
Seddel- og møntomløb	52,5	54,6	55,8	
<b>Indlån i banker og sparekasser</b>	<b>878,5</b>	<b>931,6</b>	<b>969,0</b>	
-Anfordring	727,2	796,8	823,7	
-Aftaleindskud <sup>1</sup>	151,3	134,8	145,3	

<sup>1</sup> Dækker fx indlån på opsigelse og indlån på tidsindskud.

Kilde: Danmarks Nationalbank

Nye tal offentliggøres marts 2015

Tabel 322		Forbrugerkredit		
Ultimo året	2011	2012	2013	
	mio. kr.			
<b>I alt</b>	<b>18 632</b>	<b>19 511</b>	<b>21 042</b>	
Saldo på købekort og kontokort	6 622	7 552	8 614	
Heraf benzinselskaber	1 202	1 409	1 410	
Blankolån	8 859	8 396	8 666	
Kredit mod sikkerhed	3 151	3 563	3 763	

Kilde: De enkelte finansieringsselskaber og kontoringe

Nye tal offentliggøres februar 2015

www.statistikbanken.dk/mpk30

Tabel 320		Valutarenserven		
Ultimo året	2011	2012	2013	
	mia. kr.			
Nationalbankens guldbeholdning	19,4	20,1	13,9	
Nationalbankens fordringer på udlandet	455,4	462,8	443,2	
Fordringer på Den Internationale Valutafond	20,5	21,4	20,0	
Andre aktiver	74,5	124,2	70,1	
<b>Valutarenserven i alt</b>	<b>569,8</b>	<b>628,5</b>	<b>547,2</b>	

Kilde: Danmarks Nationalbank

Nye tal offentliggøres marts 2015

Tabel 321		Pengemængden		
	2011	2012	2013	
	mia. kr.			
<b>Pengemængden</b>	<b>931,0</b>	<b>986,3</b>	<b>1 024,8</b>	
Seddel- og møntomløb	52,5	54,6	55,8	
<b>Indlån i banker og sparekasser</b>	<b>878,5</b>	<b>931,6</b>	<b>969,0</b>	
-Anfordring	727,2	796,8	823,7	
-Aftaleindskud <sup>1</sup>	151,3	134,8	145,3	

<sup>1</sup> Dækker fx indlån på opsigelse og indlån på tidsindskud.

Kilde: Danmarks Nationalbank

Nye tal offentliggøres marts 2015

Tabel 322		Forbrugerkredit		
Ultimo året	2011	2012	2013	
	mio. kr.			
<b>I alt</b>	<b>18 632</b>	<b>19 511</b>	<b>21 042</b>	
Saldo på købekort og kontokort	6 622	7 552	8 614	
Heraf benzinselskaber	1 202	1 409	1 410	
Blankolån	8 859	8 396	8 666	
Kredit mod sikkerhed	3 151	3 563	3 763	

Kilde: De enkelte finansieringsselskaber og kontoringe

Nye tal offentliggøres februar 2015

www.statistikbanken.dk/mpk30

**Tabel 323 Omsætning på dankort**

	1997	2002	2007	2012	2013
	tusinde stk.				
Antal dankort	2 825	3 290	3 859	4 794	4 921
Transaktioner	289 888	467 628	733 230	975 377	1 032 171
	mio. kr.				
Omsætning	97 593	157 483	266 561	309 876	318 800

Kilde: NETS

Nye tal offentliggøres januar 2015

www.statistikbanken.dk/mpk41

**Tabel 324 Valutakurser**

	Møntenhed	2011	2012	2013
		kr.		
Britiske pund	GBP	859,05	918,37	878,14
Bulgarske lev	BGN	380,95	380,60	381,33
Lettiske lats	LVL	1 055,01	1 067,58	...
Litauiske litas	LTL	215,78	215,59	216,00
Norske kroner	NOK	95,61	99,62	95,69
Polske zloty	PLN	181,14	178,05	177,67
Schweiziske franc	CHF	605,74	617,57	605,87
Svenske kroner	SEK	82,52	85,62	88,24
Tjekkiske koruna	CZK	30,30	29,61	28,73
Ungarske forint	HUF	2,67	2,58	2,51
EUR Euro	EUR	745,05	744,38	745,80
Amerikanske dollar	USD	536,22	579,72	561,60
Australske dollar	AUD	552,82	600,80	543,62
Brasilianske real	BRL	320,51	297,84	261,32
Canadiske dollar	CAD	541,84	580,10	545,44
Hong Kong dollar	HKD	68,88	74,74	72,40
Japanske yen	JPY	6,74	7,28	5,77
Kinesiske yuan renminbi	CNV	83,00	91,88	91,34
Singapore dollar	SGD	426,32	464,04	448,85
Effektiv kronekurs, 1980 = 100		103,60	100,59	102,39

Anm.: Kursen er et årsgennemsnit.

Kilde: Danmarks Nationalbank

Nye tal offentliggøres februar 2015

www.statistikbanken.dk/dnvala

**Tabel 323 Omsætning på dankort**

	1997	2002	2007	2012	2013
	tusinde stk.				
Antal dankort	2 825	3 290	3 859	4 794	4 921
Transaktioner	289 888	467 628	733 230	975 377	1 032 171
	mio. kr.				
Omsætning	97 593	157 483	266 561	309 876	318 800

Kilde: NETS

Nye tal offentliggøres januar 2015

www.statistikbanken.dk/mpk41

**Tabel 324 Valutakurser**

	Møntenhed	2011	2012	2013
		kr.		
Britiske pund	GBP	859,05	918,37	878,14
Bulgarske lev	BGN	380,95	380,60	381,33
Lettiske lats	LVL	1 055,01	1 067,58	...
Litauiske litas	LTL	215,78	215,59	216,00
Norske kroner	NOK	95,61	99,62	95,69
Polske zloty	PLN	181,14	178,05	177,67
Schweiziske franc	CHF	605,74	617,57	605,87
Svenske kroner	SEK	82,52	85,62	88,24
Tjekkiske koruna	CZK	30,30	29,61	28,73
Ungarske forint	HUF	2,67	2,58	2,51
EUR Euro	EUR	745,05	744,38	745,80
Amerikanske dollar	USD	536,22	579,72	561,60
Australske dollar	AUD	552,82	600,80	543,62
Brasilianske real	BRL	320,51	297,84	261,32
Canadiske dollar	CAD	541,84	580,10	545,44
Hong Kong dollar	HKD	68,88	74,74	72,40
Japanske yen	JPY	6,74	7,28	5,77
Kinesiske yuan renminbi	CNV	83,00	91,88	91,34
Singapore dollar	SGD	426,32	464,04	448,85
Effektiv kronekurs, 1980 = 100		103,60	100,59	102,39

Anm.: Kursen er et årsgennemsnit.

Kilde: Danmarks Nationalbank

Nye tal offentliggøres februar 2015

www.statistikbanken.dk/dnvala