

# Priser og forbrug

Forbrugerpriser

Erhvervslivets priser

Omkostningsindeks

Forbrug

Ejendomme

Biler



## Forbrugerpriser

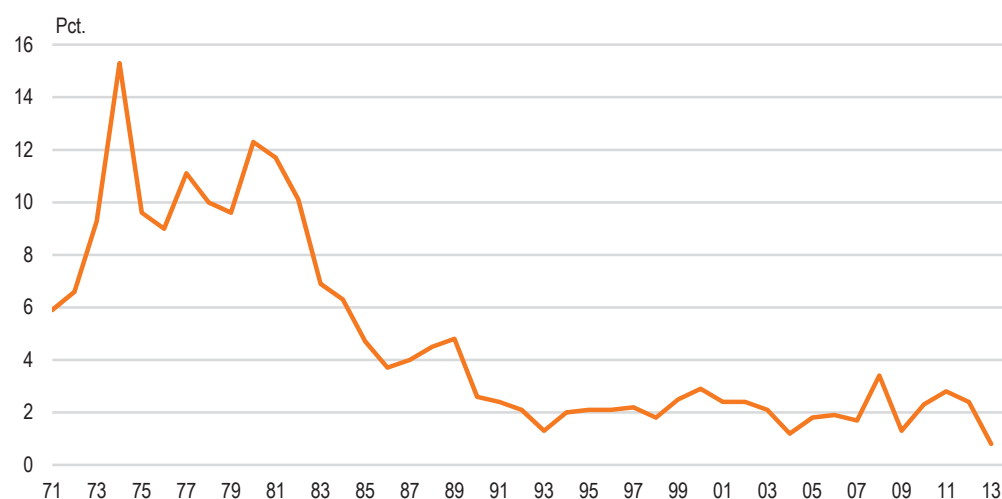
### Inflationen toppede i 1974

I 1974 toppede inflationen med en årlig ændring i forbrugerprisindekset på 15 pct., og i 1980 udgjorde inflationen 12 pct. Siden starten af 1990'erne har inflationen ligget i området omkring 2 pct. I 2008 var den dog en anelse højere og udgjorde 3,4 pct., men er sidenhen faldet tilbage igen. I 2013 faldt inflationen til 0,8 pct., hvilket er det laveste niveau siden 1953. Den høje inflation i 70'erne kan i høj grad tilskrives de to oliekriser i 1974 og 1980, hvor priserne på olie og benzin steg kraftigt. Ligeledes spillede devalueringer af den danske krone samt den tids dyrtidsreguleringer ind. Den lave inflation i 90'erne og frem skal bl.a. ses i lyset af den førte pengepolitik, herunder fastkurspolitikken over for euroen.

### Forbrugerprisindekset er et udtryk for inflationen

Forbrugerprisindekset måler prisudviklingen på de varer og tjenester, som forbrugerne typisk køber. Den pris, som forbrugeren reelt betaler inkl. moms og afgifter, bliver brugt til beregningen af prisudviklingen. Udviklingen i forbrugerprisindekset udtrykker landets inflation.

Figur 1 Udviklingen i inflationen

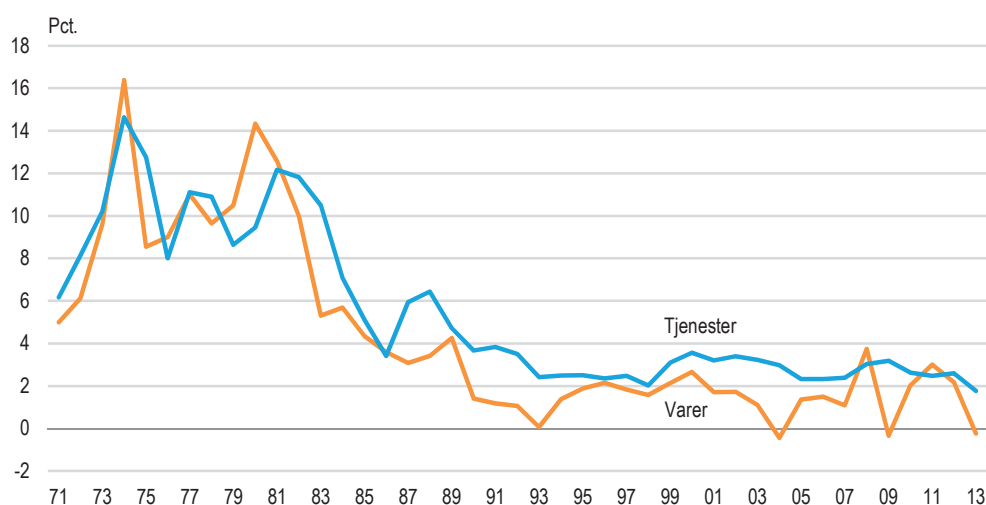


[www.statistikbanken.dk/pris9](http://www.statistikbanken.dk/pris9)

### Vare- og tjenesteindeksene

De årlige ændringer i forbrugerprisindekset kan opdeles på udviklingen inden for hhv. varer og tjenester. Stigningerne i disse to delindeks afspejler det høje inflationsniveau fra starten af 1970'erne til starten af 1980'erne. Stigningerne i tjenesteindekset var større end stigningerne i vareindekset i perioderne før og efter oliekriserne.

Siden slutningen af 1980'erne har tjenesteprisindekset i næsten alle år ligget højere end vareprisindekset. Dette kan delvist henføres til, at tjenesteindekset i højere grad end vareindekset påvirkes af lønudviklingen. I 2008 steg priserne på varer imidlertid mere end priserne på tjenester, hvilket især kan henføres til høje prisstigninger på fødevarer i løbet af året. I 2011 steg priserne på varer ligeledes mere end priserne på tjenester. Dette kan i stort omfang henføres til høje prisstigninger på benzin og andre energiprodukter. I 2012 var prisstigningerne på tjenester dog atter højere end på varer og i 2013 faldt priserne på varer ligefrem, hvilket bl.a. skyldes prisfald på benzin og computere.

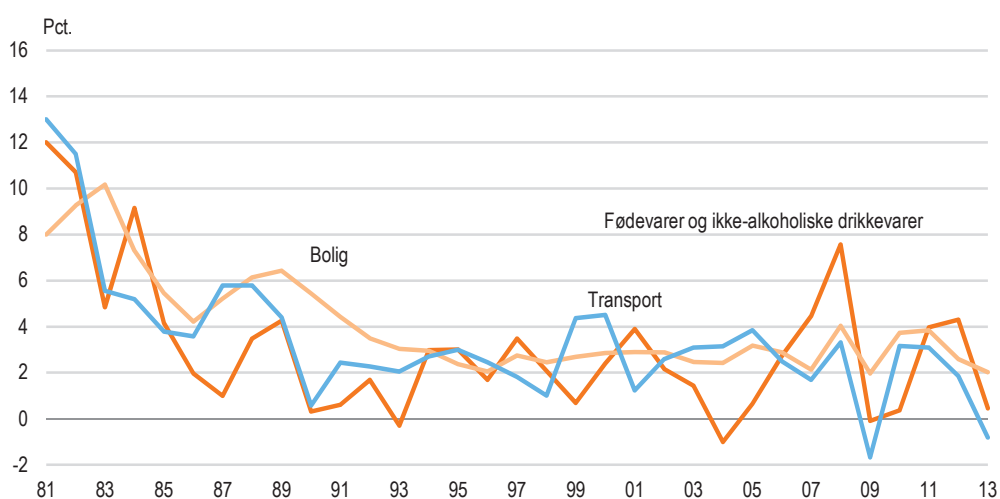
**Figur 2** Årlige ændringer i forbrugerprisindekset opdelt på varer og tjenester

www.statistikbanken.dk/pris6

### Bolig-, fødevarer- og transportindeksene

De årlige ændringer i tre af forbrugerprisindeksets delindeks (bolig-, fødevarer- og transportindekset) viser samme udvikling som forbrugerprisindekset, dvs. største ændringer i perioden omkring de to oliekriser.

Fra 2002 til 2006 har stigningen i fødevarerpriserne ligget noget under prisudviklingen for boliger og transport. I 2004 var priserne på fødevarer ligefrem faldende, mens de efterfølgende er steget mere og mere frem til 2008. I 2008 steg fødevarerpriserne ganske kraftigt med 7,6 pct., hvorefter de i 2009 og 2010 stort set var uændrede. I 2009 faldt priserne på transport som følge af især lavere priser på brændstof. Fødevarerpriserne steg igen i 2011 og 2012 som følge af bl.a. stigende kaffepriser og afgifter på bl.a. smør og spiseolier.

**Figur 3** Årlige ændringer i udvalgte delindeks fra forbrugerprisindekset

www.statistikbanken.dk/pris6

I 2013 steg priserne på fødevarer med 0,4 pct. som følge af stigende priser på bl.a. frugt og grøntsager. Boligindekset steg 2,0 pct. som følge af højere priser på bl.a. husleje, vandledningsafgift og fjernvarme. Transportindekset faldt 0,8 pct. i 2013 især som følge af lavere priser på benzin og køb af biler.

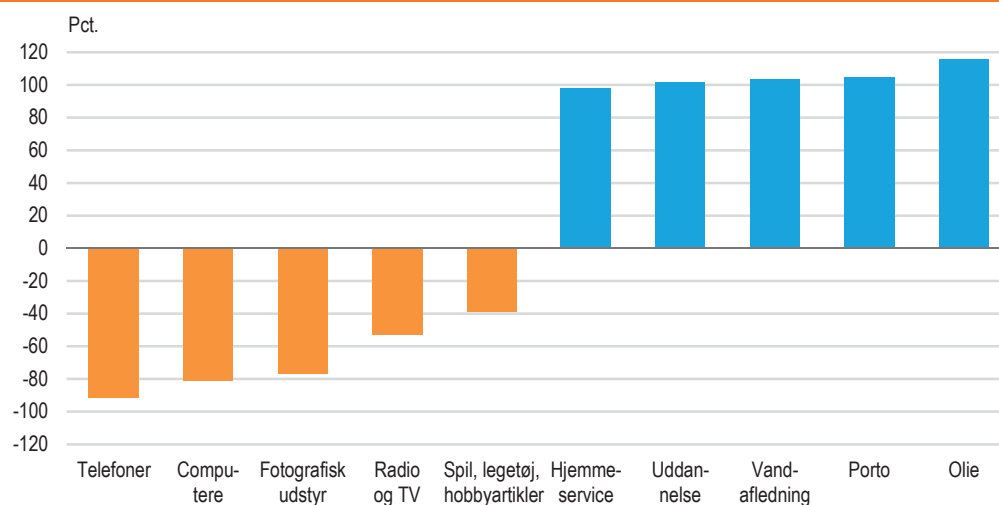
### Største prisstigninger og fald siden 2000

I figuren nedenfor vises de største prisstigninger og prislefald i perioden januar 2000 til januar 2014. Prisen på telefoner er i perioden faldet mest med 92 pct. Her er det især mobiltelefoner, der har trukket priserne nedad. Computere (-81 pct.) og fotografisk udstyr (-77 pct.) er også faldet kraftigt. Radio og tv er faldet 53 pct., mens spil og legetøj er faldet 39 pct. i perioden.

Modsat har stigende oliepriser medvirket til, at priserne på fyringsolie er steget 116 pct. siden år 2000. Porto er i perioden steget med 105 pct., mens vandafledningsafgiften er steget med 103 pct. Uddannelse er steget med 102 pct., bl.a. som følge af, at tilskud til aftenskolerne er blevet nedsat. Hjemmeservice (bl.a. rengøring og vindues-pudsning) er steget 98 pct. Stigningen skyldes bl.a. bortfald af tilskud til hjemmeservice.

Samlet set er det i væsentlig grad varer med et højt teknologisk indhold, der er faldet mest i pris siden 2000, mens tjenester og energiprodukter er steget mest.

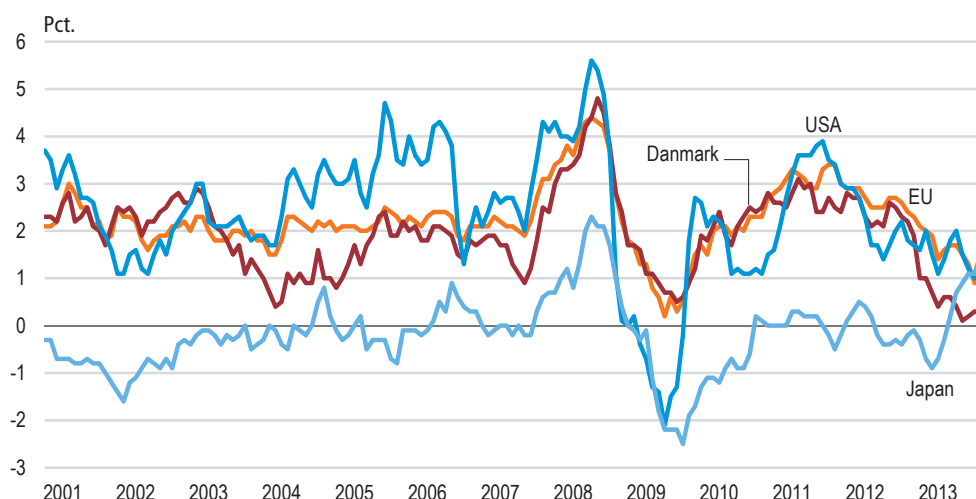
**Figur 4 De største ændringer i forbrugerpriserne. Januar 2000 – januar 2014**



[www.statistikbanken.dk/pris6](http://www.statistikbanken.dk/pris6)

### International sammenligning af forbrugerpriserne

I anden halvdel af 2007 tog inflationen i både USA, EU, Danmark og Japan et spring opad, hvilket bl.a. skyldtes globalt stigende priser på fødevarer og energi. Denne stigning aftog dog i de sidste måneder af 2008, og stigningerne har været beskedne i 2009 – USA og Japan har endda oplevet deflation i flere måneder i 2009. I 2010 og 2011 var prisstigningerne igen tiltagende, hovedsagligt som følge af stigende energipriser. I 2012 aftog prisstigningerne noget, hvilket bl.a. hænger sammen med, at energipriserne steg noget mindre i 2012 end de to foregående år. I 2013 aftog prisstigningerne yderligere i Danmark, EU og USA, hvilket bl.a. hænger sammen med faldende energipriser i perioden. Omvendt steg inflationen i Japan, hvilket bl.a. kan forklares med den førte økonomiske politik i Japan. I anden halvdel af 2013 var inflationen lavest i Danmark.

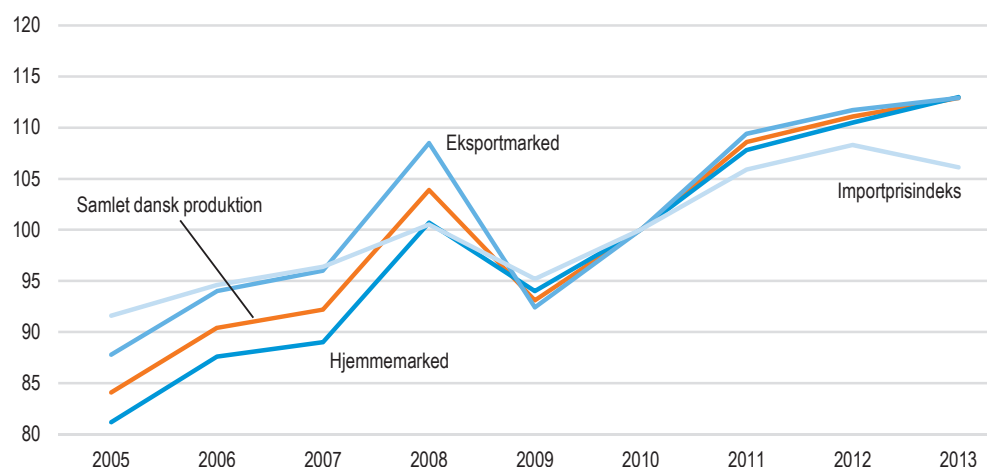
**Figur 5 Inflation i EU, Danmark, USA og Japan**

### Erhvervslivets priser

#### Importpriserne falder, mens danskproducerede varer stiger i pris

Producentprisindeks for varer belyser prisudviklingen i danske producenters salgspriser til det danske marked og til eksportmarkedet. Importprisindekset belyser prisudviklingen i danske importørers købspriser. Priserne er opgjort uden afgifter.

Siden midten af år 2012 frem til december 2013 er producentpriserne steget, mens importpriserne er faldet. I denne periode er forskellen mellem de to indeks kun blevet større. I perioden fra midten af 2009 til midten af 2012 har udviklingen i de to indeks fulgt hinanden tæt.

**Figur 6 Producent- og importprisindeks for varer**

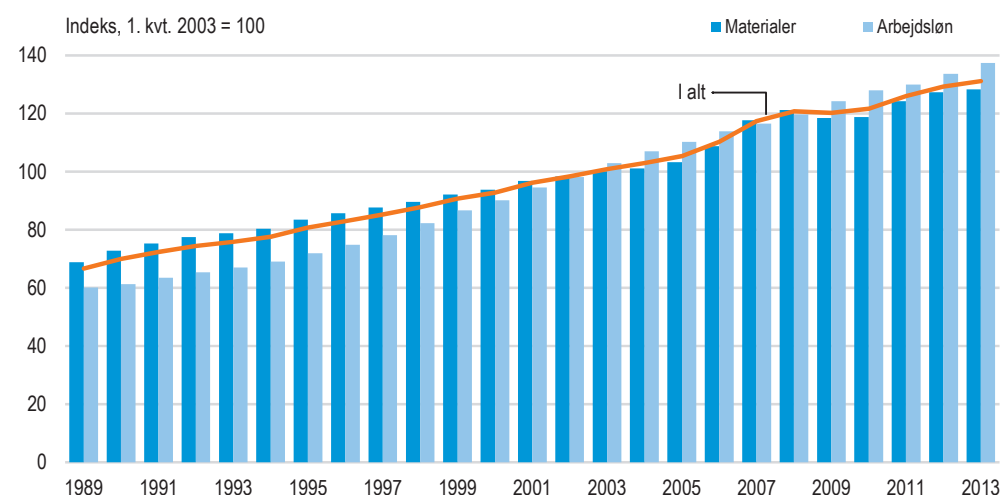
[www.statistikbanken.dk/pris40](http://www.statistikbanken.dk/pris40)

## Omkostningsindeks

### De samlede byggeomkostninger for boliger er steget

I 2003 blev *reguleringsindekset for boligbyggeri* erstattet af *byggeomkostningsindekset for boliger*. Ud over indeks for boliger generelt udarbejdes der i det nye indeks også indeks for hhv. enfamiliehuse og etageboliger. De samlede byggeomkostninger for boliger er fra 1989 til 2013 steget med 96,8 pct., dvs. næsten en fordobling. Arbejdsomkostninger er i den samme periode steget med 128,5 pct. og materialeomkostninger med 86,5 pct.

**Figur 7** Byggeomkostningsindeks for boliger

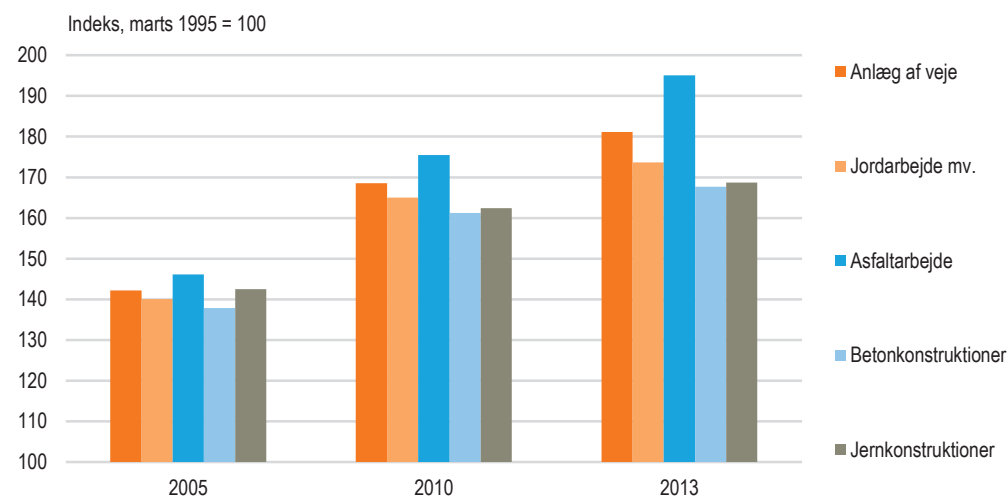


Anm.: Tallene fra 1988 og frem til og med 2002 stammer fra *reguleringsindekset for boligbyggeri*, mens tallene for 2003 og frem stammer fra *byggeomkostningsindeks for boliger*.  
[www.statistikbanken.dk/byg5](http://www.statistikbanken.dk/byg5)

### Omkostningsindeks for anlæg

Omkostningsindeks for anlæg beskriver udviklingen i omkostningerne forbundet med anlægsarbejder: dvs. jordarbejder, asfaltarbejde, betonkonstruktioner, jern- og stålkonstruktioner samt totalomkostningerne for anlæg af veje.

**Figur 8** Omkostningsindeks for anlæg



[www.statistikbanken.dk/byg7](http://www.statistikbanken.dk/byg7)

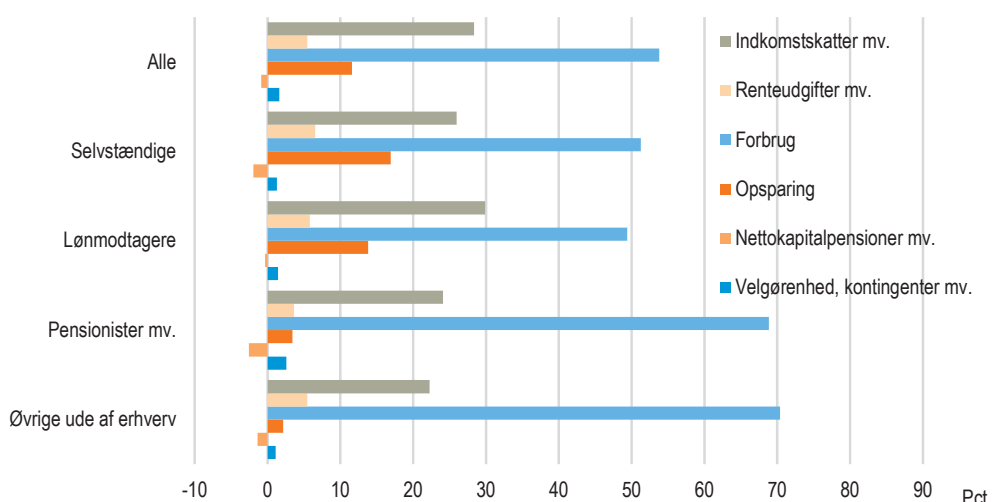
## Forbrug

### Hvordan bruges indkomsten?

Danmarks Statistiks forbrugsundersøgelse, hvor de private husstandes økonomiske forhold bliver undersøgt, gør det muligt at se, hvad den samlede husstandsindkomst bliver brugt til. En gennemsnitshusstand havde i 2011 en samlet indkomst på 576.114 kr. (forbrugsundersøgelsens indkomstbegreb og husstandsdefinition adskiller sig fra indkomststatistikens). En stor del af denne indkomst tilfaldt dog ikke husstanden selv, idet der blev betalt indkomstskatter mv. og eventuelle renteudgifter på husstandens lån (herunder lån i ejerboligen) – i alt 194.768 kr. Tilbage havde en gennemsnitshusstand 381.346 kr.

Størstedelen af indkomsten gik til forbrug – 309.943 kr. – mens 66.923 kr. gik til opsparing, herunder pensionsopsparing og opsparing i boligen. De sidste 9.337 kr. gik til bl.a. foreningskontingenter (herunder fagforeninger), gaver og velgørenhed, mens husstandene fik udbetalt 4.857 kr. fra kapitalpensioner som betragtes som negativ opsparing.

**Figur 9** Indkomstens anvendelse i pct. af samlet indkomst. 2011



### Lønmodtagerne brugte næsten hver anden tjente krone på forbrug

Selvstændige og lønmodtagerhusstandene var i 2011 de grupper, hvor forbruget udgjorde den mindste andel af den samlede indkomst. Pensionisthusstande og øvrige husstande ude af erhverv (kontanthjælpsmodtagere, studerende mv.) var bl.a. kendetegnet ved, at en betydeligt større del af indkomsten gik til forbrug.

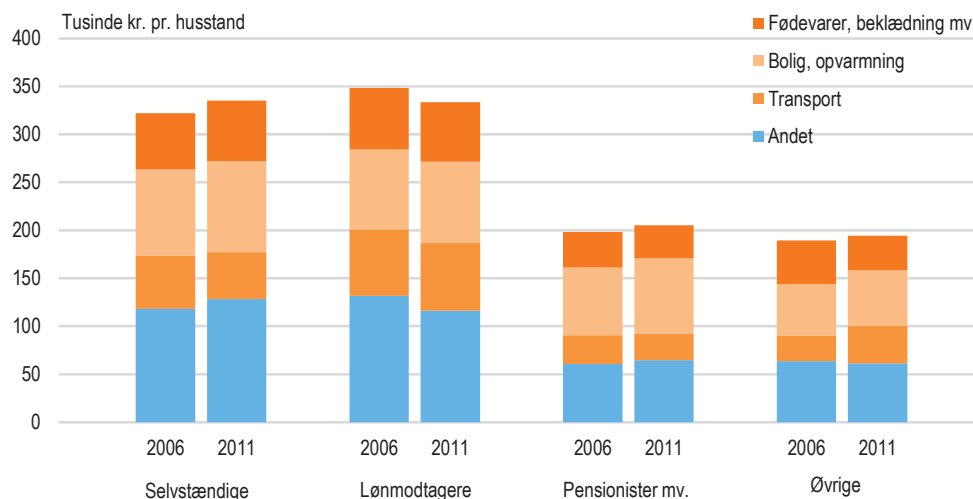
### Husstandstyperne er meget forskellige

Ved vurderingen af disse forskelle skal det tages i betragtning, at husstandene er meget forskellige. Husstande, hvor hovedpersonen er lønmodtager eller selvstændig, er væsentlig større end de øvrige husstande, hhv. 2,5 og 2,3 personer pr. husstand, mod pensionisthusstandene på 1,4 personer og øvrige husstande på 1,8 personer. Den samlede indkomst er betydeligt lavere i husstandene uden for erhverv, nemlig i gennemsnit 335.678 kr. i pensionisthusstandene og 295.094 kr. i øvrige ude af erhverv.

### Selvstændige og pensionister har haft størst forbrugsfremgang

Fra 2006 til 2011 har de selvstændige og pensionisterne haft den største stigning i forbruget (4 pct.) målt i faste priser, efterfulgt af husstande ude af erhverv (3 pct.), mens forbruget for lønmodtagerhusstandene er faldet med 4 pct. Forskellen skyldes især, at grupperne som helhed har haft en forskellig udvikling, mens den relative sammensætning inden for den enkelte gruppe har ændret sig i mindre grad.

**Figur 10** Forbrugsændring fra 2006 til 2011. Målt i faste 2005-priser

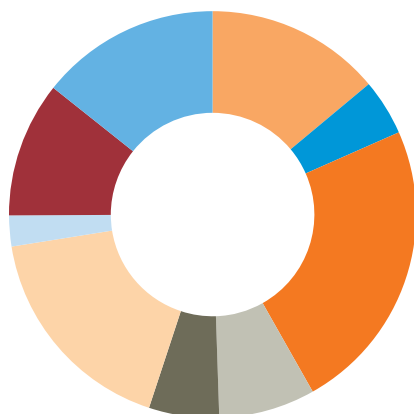


### De fleste penge gik til boligbenyttelse

Boligbenyttelse var i 2011 den største forbrugspost, idet 23 pct. af det samlede forbrug gik til egentlige boligudgifter, dvs. husleje i lejeboliger og en beregnet husleje i ejerboliger samt vedligeholdelse mv. Hertil kom 8 pct. til opvarmning og elektricitet. Transport mv. indgik med 17 pct. Udgiften til fødevarer, drikkevarer og tobak var på 14 pct., mens posten andre varer og tjenester, der bl.a. omfatter udgifter til undervisning, børnepasning, restauranter og hoteller, forskellige tjenesteydelser, forsikringer mv. var på 14 pct. Fritidsudstyr og underholdning tegnede sig for 11 pct., mens beklædning og fodtøj kun indgik med 4 pct.

**Figur 11**

### Forbrugets fordeling efter vare/tjenesteydelse. 2011



- Føde-, drikkevarer og tobak, 14 pct.
- Beklædning og fodtøj, 4 pct.
- Boligbenyttelse, 23 pct.
- Opvarmning og el, 8 pct.
- Boligudstyr mv., 6 pct.
- Transport og kommunikation, 17 pct.
- Medicin og lægeudgifter, 2 pct.
- Fritidsudstyr, underholdning mv., 11 pct.
- Andre varer og tjenester, 14 pct.

www.statistikbanken.dk/fu5

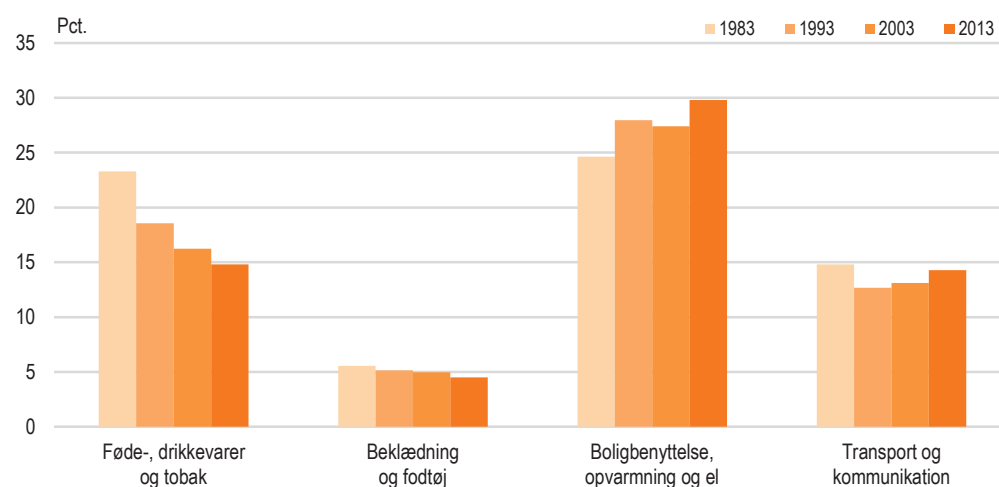


### Vi bruger andelsmæssigt mindre på fødevarer og mere på bolig

Set over en længere periode har sammensætningen af forbruget ændret sig markant. Siden 1983 er forbruget af fødevarer, drikkevarer og tobak faldet fra at udgøre 23 pct. af de private husstandes totalforbrug til at udgøre mindre end 15 pct. i 2013.

Omvendt er andelen af udgifterne til boligbenyttelse, opvarmning og el steget fra 24,6 pct. i 1983 til 29,8 pct. i 2013. Beklædning og fodtøjs andel af privatforbruget er faldet fra at udgøre 5,6 pct. i 1983 til 4,5 pct. i 2013, mens andelen af udgifterne til transport og kommunikation er faldet en smule de sidste 20 år fra 12,7 pct. til 14,3 pct.

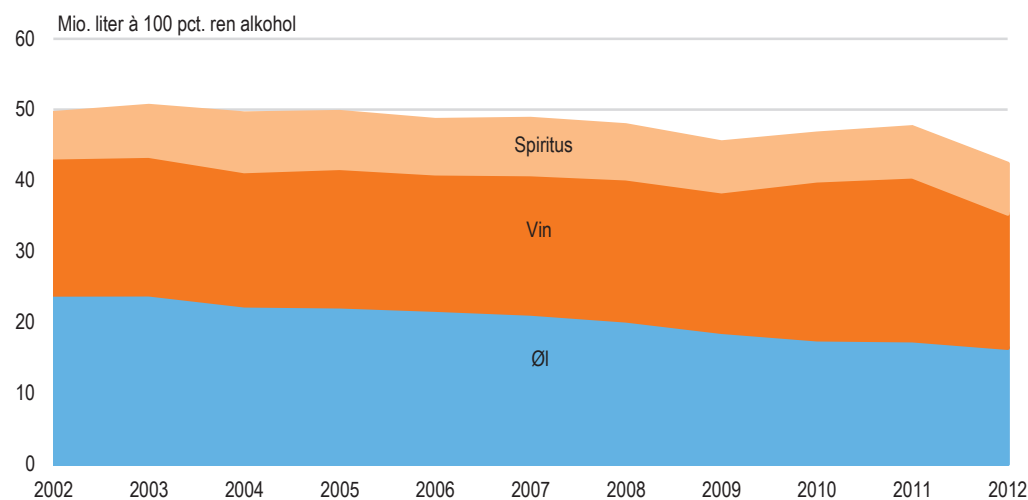
**Figur 12** Udvalgte forbrugsposters andel af det totale forbrug



[www.statistikbanken.dk/hat05](http://www.statistikbanken.dk/hat05)

### Vi drikker mindre

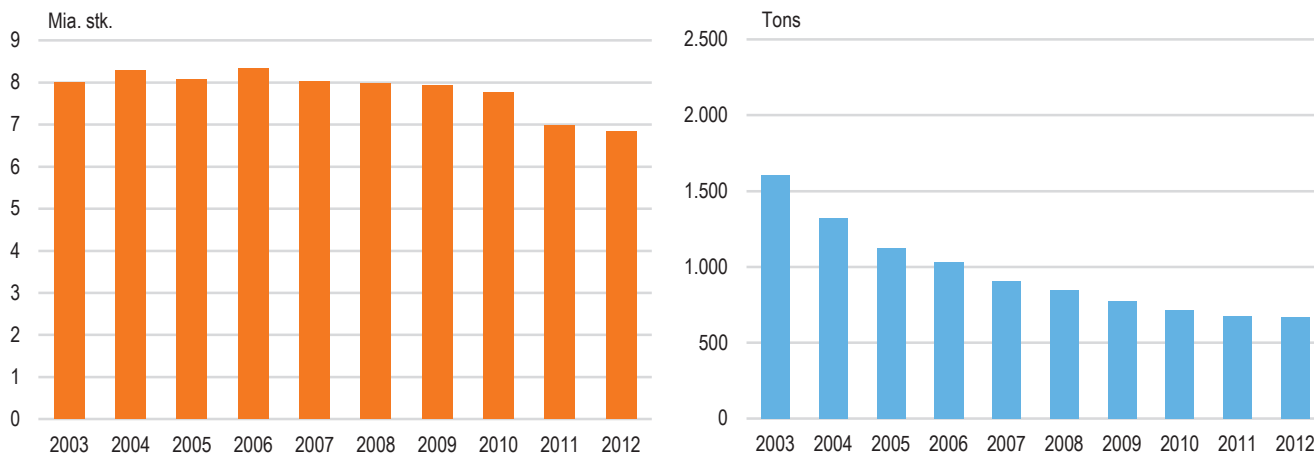
Danskernes indtag af øl, vin og spiritus faldt igen i 2012. Det samlede salg af øl, vin og spiritus udgjorde 518 mio. liter, hvilket er 9 pct. mindre end året før. I 2012 blev der solgt 357 mio. liter øl, mod 521 mio. liter i 2003. Salget af øl er dermed faldet med 31 pct. i løbet af de sidste ti år. Det er også fald i salget af vin og spiritus. For vin er faldet fra 2003-2012 på 13 pct. og for spiritus på 29 pct.

**Figur 13 Samlet salg af afgiftsberigtiget alkohol**

www.statistikbanken.dk/alko4

### 248 færre cigaretter siden 2007

Salget af cigaretter var i 2012 på 1.209 stk. pr. indbygger. Siden 2007 er salget faldet med 248 cigaretter pr. person. Det svarer til, at salget af cigaretter i Danmark er faldet med 17 pct. siden 2007. Salget af cigarer og cigarillos var i 2012 på 84 mio. styk. I 2007 var salget 88 mio. Det svarer til, at salget af cigarer og cigarillos er 5 pct. lavere end i 2007.

**Figur 14 Salg af tobaksvarer**

www.statistikbanken.dk/alko4

### Husstandene og det offentlige

Forbrugsundersøgelsen opgør også værdien af det indirekte tilskud fra det offentlige, som husstandene kan siges at modtage i det omfang, de udnytter gratis eller prisreducerede ydelser inden for sundhedsområdet, uddannelse og børnepassning. På den anden side er en del af husstandenes forbrugsudgifter i virkeligheden en betaling til det offentlige i det omfang, at forbruget er pålagt moms eller andre afgifter. For den enkelte husstand kan man opstille regnestykket i forhold til det offentlige som vist i tabellen nedenfor.

## Husstandenes tilskud til og fra det offentlige. 2011

	Alder					
	Alle	17-29	30-49	50-59	60-66	67 +
	tusinde kr.					
<b>Borgernes betaling til det offentlige</b>	<b>231</b>	<b>129</b>	<b>303</b>	<b>292</b>	<b>228</b>	<b>128</b>
Indkomstskatter mv.	163	83	221	215	154	80
Moms, afgifter, ejendomsskatter mv.	68	46	82	77	74	47
<b>Offentlige ydelser til borgerne</b>	<b>160</b>	<b>147</b>	<b>163</b>	<b>106</b>	<b>141</b>	<b>217</b>
Indkomstoverførsler	95	71	65	67	129	163
Udvalgte tilskud	65	77	98	39	13	54
<b>Nettoydelse til det offentlige</b>	<b>71</b>	<b>-18</b>	<b>141</b>	<b>186</b>	<b>87</b>	<b>-89</b>
<b>Gennemsnitlig husstandsindkomst</b>	<b>576</b>	<b>317</b>	<b>750</b>	<b>726</b>	<b>562</b>	<b>332</b>

Husstandene er her inddelt efter hovedpersonens alder. Ved vurderingen af tallene skal man være opmærksom på, at såvel de unge husstande som de ældre husstande er relativt små, mens husstandene mellem 30 og 59 år er større og som oftest består af to erhvervsaktive voksne.

Indkomstskatter mv. omfatter også kontingent til arbejdsløshedskasserne. Indkomstoverførslerne omfatter en række overførselsindkomster som fx folkepension, bistandshjælp, dagpenge ved sygdom og arbejdsløshed, uddannelsesstøtte, boligydelse og børnefamilieydelse.

*Udvalgte tilskud* omfatter de vigtigste ydelser inden for sundhedsområdet, uddannelse og børnepasning, idet medicintilskuddene dog ikke er opgjort af praktiske grunde.

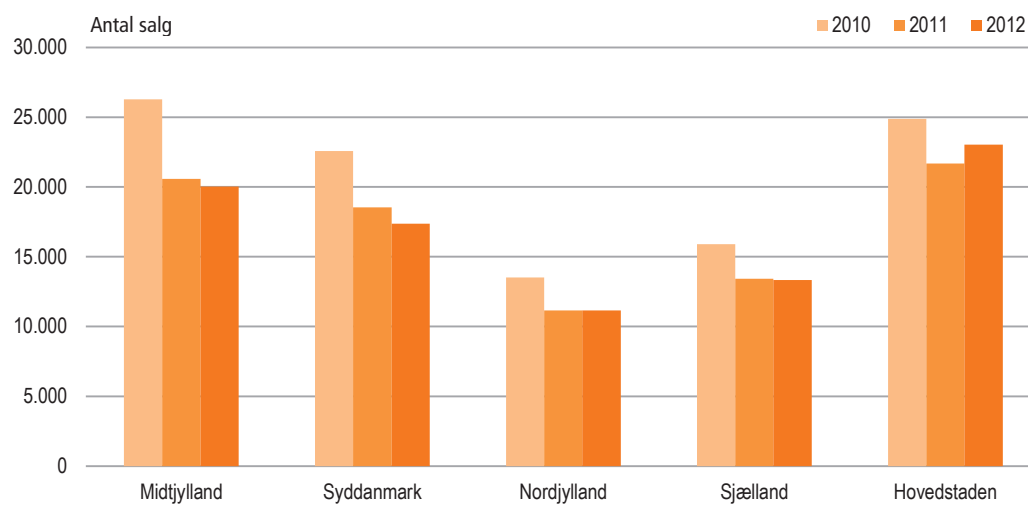
### Nettoydelser til det offentlige stiger med alderen

Det ses, at husstandenes nettoydelser til det offentlige stiger med alderen indtil 60 år. Fra denne alder bliver det især almindeligt at modtage efterløn og folkepension, så for den ældste gruppe er der tale om, at det offentlige ydelser overstiger det, som de betaler til det offentlige i skat og afgifter.

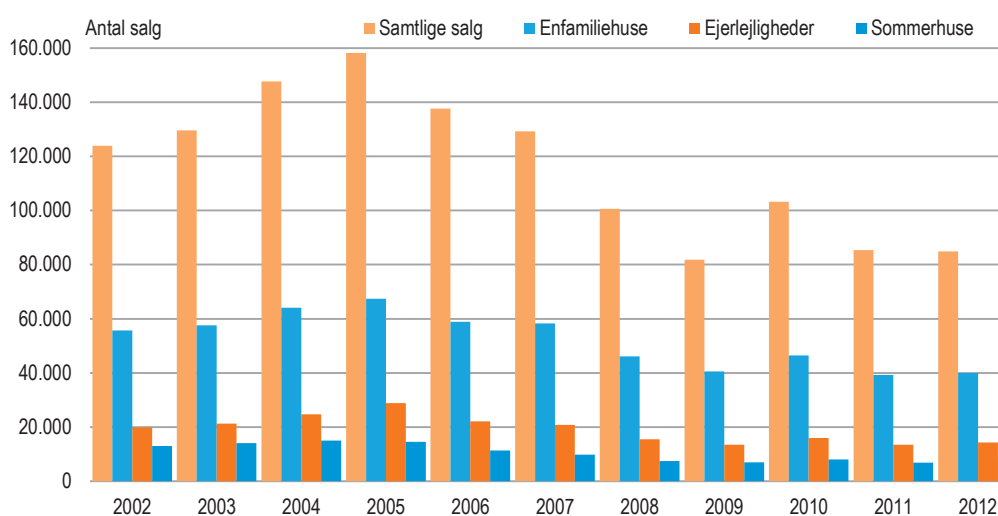
## Ejendomme

### Uændret antal solgte ejendomme

I 2012 var antallet af solgte ejendomme næsten uændret i forhold til 2011, men der var store regionale forskelle. Region Hovedstaden havde en stigning på 6,2 pct. Region Nordjylland havde et uændret antal salg, mens de øvrige regioner havde et fald, størst i Region Syddanmark med et fald på 6,3 pct.

**Figur 15 Salg fordelt efter regioner****Flere solgt ejerlejligheder og sommerhuse**

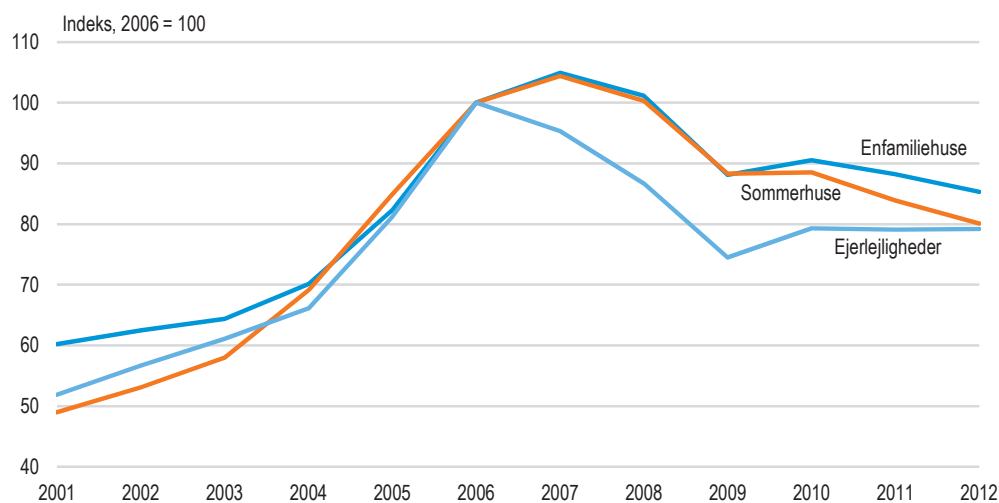
I 2012 steg salget af enfamiliehuse med 1,7 pct., ejerlejligheder med 6,6 pct. og sommerhuse med 11,9 pct. Det samlede salg af ejendomme på landsplan, inklusive erhvervsejendomme, landbrug og grunde, var på 84.917 ejendomme. Det er et fald på 0,6 pct. i forhold til 2011.

**Figur 16 Tinglyste salg fordelt efter ejendoms-kategorier**

[www.statistikbanken.dk/ejen6](http://www.statistikbanken.dk/ejen6)

**Prisfald på enfamiliehuse og sommerhuse**

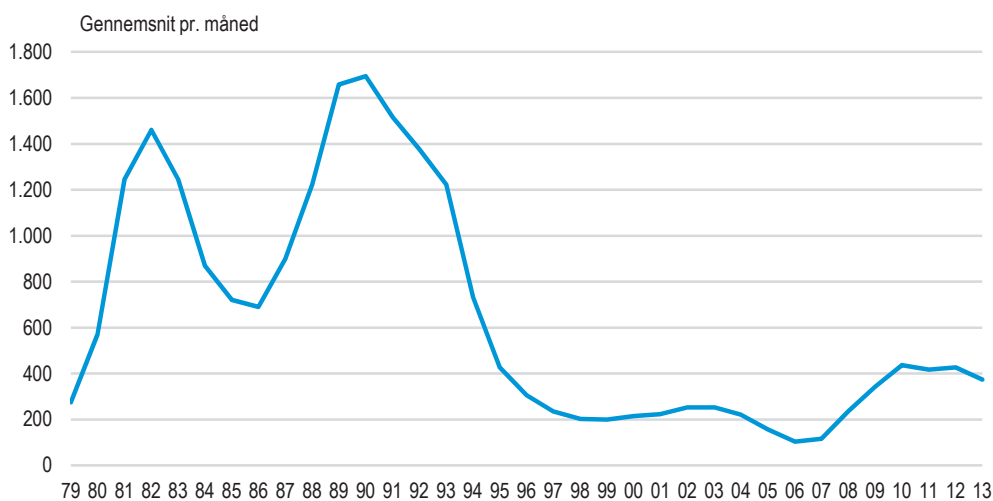
Mellem 2011 og 2012 faldt priserne på enfamiliehuse med 3,3 pct. og på sommerhuse med 4,5 pct. Ejerlejligheder havde en beskedne stigning på 0,1 pct.

**Figur 17** Udviklingen i priser på ejerboliger

www.statistikbanken.dk/ejen6

### Færrest tvangsauktioner i 2006

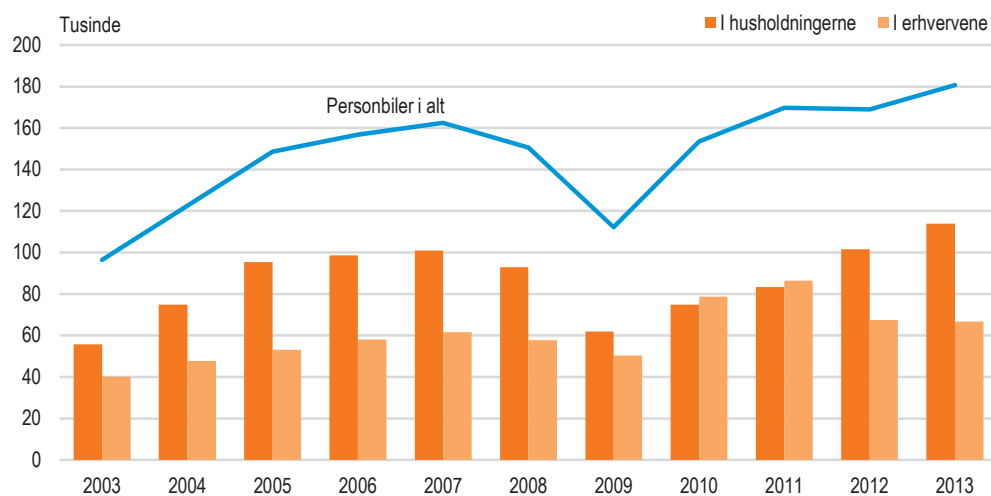
Det laveste antal bekendtgjorte tvangsauktioner siden statistikens start i 1979 var i 2006 med et gennemsnit på 103 om måneden, mens det højeste var i 1990 med 1.695 om måneden. I 2013 var der i gennemsnit 374 tvangsauktioner om måneden.

**Figur 18** Bekendtgjorte tvangsauktioner, sæsonkorrigeret

## Biler

### Næsten 181.000 registreringer af nye personbiler

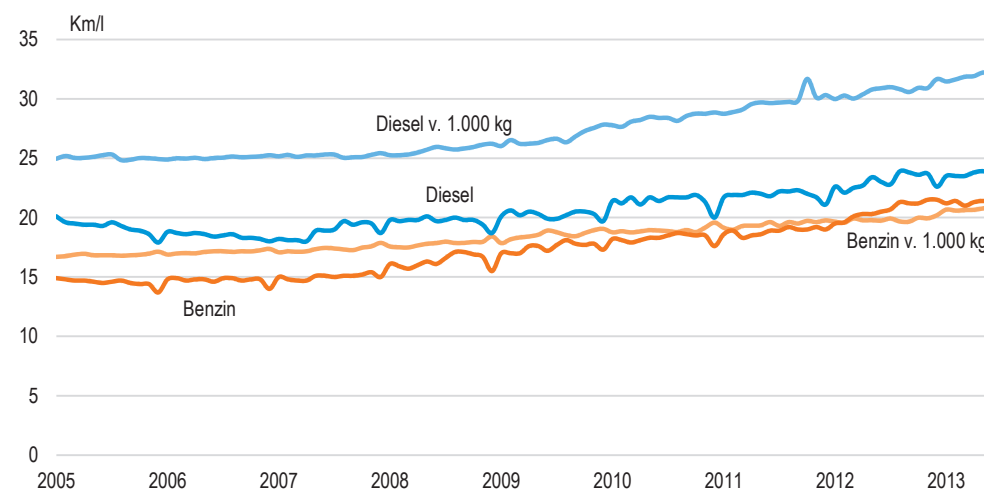
Med 181.000 nyregistrerede personbiler i 2013 fortsatte bilsalget på det rekordhøje niveau fra 2011-12. Erhvervenes andel af registreringerne har ligget stabilt på 35-42 pct. i perioden 2000-2008, men var i 2010 og 2011 over 50 pct. I 2013 vendte billedet igen med en andel på 37 pct. af registreringerne. Udviklingen hænger dels sammen med en afdæmpet leasingaktivitet, dels en kraftig vækst i husholdningernes registreringer af små og billige biler.

**Figur 19 Nyregistrerede personbiler**

www.statistikbanken.dk/bil5

### Energieffektiviteten er steget

Energieffektiviteten for nyregistrerede benzin- og dieseldrevne personbiler i 2012-2013 var i gennemsnit 22,0 km/l mod 13,1 km/l for biler nyregistreret i 1997-1998. Det svarer til en stigning på 67,3 pct. For bilerne købt af de private husholdninger var de tilsvarende tal hhv. 22,2 km/l og 13,4 km/l, mens de for erhvervenes biler var hhv. 21,7 km/l og 12,5 km/l.

**Figur 20 Energieffektiviteten for nyregistrerede personbiler**

www.statistikbanken.dk/ee1

Tabel 223 Forbrugerprisindeks, årgennemsnit

År	Indeks	Årlig stigning i pct.	År	Indeks	Årlig stigning i pct.	År	Indeks	Årlig stigning i pct.	År	Indeks	Årlig stigning i pct.
1900=100											
1901	100	-0,2	1931	178	-5,7	1961	555	4,5	1991	4 353	2,4
1902	101	1,3	1932	177	-0,7	1962	591	6,6	1992	4 445	2,1
1903	101	-0,2	1933	181	2,7	1963	622	5,2	1993	4 500	1,3
1904	102	1,3	1934	188	3,9	1964	645	3,6	1994	4 590	2,0
1905	102	-0,5	1935	196	3,8	1965	686	6,4	1995	4 686	2,1
1906	103	0,7	1936	198	1,2	1966	733	6,8	1996	4 785	2,1
1907	106	3,5	1937	205	3,6	1967	787	7,4	1997	4 890	2,2
1908	107	0,9	1938	207	1,2	1968	850	8,0	1998	4 980	1,8
1909	108	0,7	1939	213	2,9	1969	880	3,5	1999	5 104	2,5
1910	109	0,7	1940	266	24,4	1970	937	6,5	2000	5 253	2,9
1911	109	0,2	1941	305	14,7	1971	992	5,9	2001	5 377	2,4
1912	113	3,8	1942	315	3,5	1972	1 058	6,6	2002	5 507	2,4
1913	116	2,6	1943	318	0,8	1973	1 156	9,3	2003	5 622	2,1
1914	119	2,3	1944	325	2,2	1974	1 333	15,3	2004	5 687	1,2
1915	140	18,0	1945	328	1,1	1975	1 461	9,6	2005	5 790	1,8
1916	165	17,8	1946	326	-0,7	1976	1 592	9,0	2006	5 900	1,9
1917	191	15,8	1947	335	2,9	1977	1 769	11,1	2007	6 001	1,7
1918	223	16,8	1948	344	2,5	1978	1 946	10,0	2008	6 205	3,4
1919	264	18,6	1949	352	2,4	1979	2 133	9,6	2009	6 287	1,3
1920	315	19,3	1950	384	9,1	1980	2 396	12,3	2010	6 432	2,3
1921	268	-15,0	1951	429	11,7	1981	2 677	11,7	2011	6 609	2,8
1922	228	-15,0	1952	439	2,2	1982	2 948	10,1	2012	6 768	2,4
1923	237	4,2	1953	436	-0,5	1983	3 152	6,9	2013	6 821	0,8
1924	251	6,0	1954	444	1,9	1984	3 350	6,3			
1925	244	-2,8	1955	474	6,7	1985	3 507	4,7			
1926	207	-15,0	1956	498	5,0	1986	3 636	3,7			
1927	200	-3,4	1957	504	1,2	1987	3 782	4,0			
1928	199	-0,6	1958	509	0,9	1988	3 953	4,5			
1929	198	-0,6	1959	519	2,1	1989	4 142	4,8			
1930	188	-4,8	1960	531	2,3	1990	4 251	2,6			

Nye tal offentliggøres januar 2015

www.statistikbanken.dk/pris8 og pris9

Tabel 224 Forbrugerprisindeks

	Jan.	Feb.	Marts	April	Maj	Juni	Juli	Aug.	Sept.	Okt.	Nov.	Dec.	Års gns.	Stigning i pct.
2000=100														
2000	98,3	98,9	99,6	99,7	100,1	100,4	100,0	99,9	100,6	100,8	100,9	100,8	100,0	2,9
2001	100,6	101,3	101,9	102,4	102,8	102,7	102,4	102,4	102,9	103,0	102,8	103,0	102,4	2,3
2002	103,1	103,8	104,5	104,9	105,0	105,0	104,7	104,8	105,4	105,6	105,6	105,6	104,8	2,4
2003	105,8	106,8	107,5	107,5	107,3	107,3	106,7	106,6	107,4	107,1	107,2	107,1	107,0	2,1
2004	107,0	107,8	108,3	108,4	108,7	108,5	108,1	107,9	108,6	108,9	108,6	108,4	108,3	1,2
2005	108,1	109,2	109,8	110,4	110,3	110,4	110,3	110,3	111,2	111,1	110,8	110,8	110,2	1,8
2006	110,4	111,5	111,9	112,4	112,5	112,8	112,5	112,5	112,9	112,8	112,7	112,8	112,3	1,9
2007	112,4	113,6	114,1	114,3	114,5	114,4	113,9	113,7	114,3	114,7	115,5	115,4	114,2	1,7
2008	115,7	117,1	117,6	118,0	118,4	118,8	118,4	118,6	119,1	118,9	118,6	118,2	118,1	3,4
2009	117,8	119,3	119,7	119,6	119,9	120,2	119,6	119,9	120,1	120,1	120,1	119,9	119,7	1,3
2010	120,2	121,6	122,3	122,5	122,5	122,3	122,3	122,7	123,2	123,1	123,2	123,3	122,4	2,3
2011	123,4	124,9	125,6	126,1	126,3	126,0	125,9	125,9	126,3	126,5	126,4	126,4	125,8	2,8
2012	126,8	128,4	129,0	129,0	129,0	128,8	128,8	129,2	129,5	129,4	129,3	128,9	128,8	2,4
2013	128,4	129,9	130,2	130,0	130,1	130,0	129,6	129,7	130,1	130,3	130,0	129,9	129,9	0,8

Nye tal offentliggøres hver måned

www.statistikbanken.dk/pris12

Tabel 223 Forbrugerprisindeks, årgennemsnit

År	Indeks	Årlig stigning i pct.	År	Indeks	Årlig stigning i pct.	År	Indeks	Årlig stigning i pct.	År	Indeks	Årlig stigning i pct.
1900=100											
1901	100	-0,2	1931	178	-5,7	1961	555	4,5	1991	4 353	2,4
1902	101	1,3	1932	177	-0,7	1962	591	6,6	1992	4 445	2,1
1903	101	-0,2	1933	181	2,7	1963	622	5,2	1993	4 500	1,3
1904	102	1,3	1934	188	3,9	1964	645	3,6	1994	4 590	2,0
1905	102	-0,5	1935	196	3,8	1965	686	6,4	1995	4 686	2,1
1906	103	0,7	1936	198	1,2	1966	733	6,8	1996	4 785	2,1
1907	106	3,5	1937	205	3,6	1967	787	7,4	1997	4 890	2,2
1908	107	0,9	1938	207	1,2	1968	850	8,0	1998	4 980	1,8
1909	108	0,7	1939	213	2,9	1969	880	3,5	1999	5 104	2,5
1910	109	0,7	1940	266	24,4	1970	937	6,5	2000	5 253	2,9
1911	109	0,2	1941	305	14,7	1971	992	5,9	2001	5 377	2,4
1912	113	3,8	1942	315	3,5	1972	1 058	6,6	2002	5 507	2,4
1913	116	2,6	1943	318	0,8	1973	1 156	9,3	2003	5 622	2,1
1914	119	2,3	1944	325	2,2	1974	1 333	15,3	2004	5 687	1,2
1915	140	18,0	1945	328	1,1	1975	1 461	9,6	2005	5 790	1,8
1916	165	17,8	1946	326	-0,7	1976	1 592	9,0	2006	5 900	1,9
1917	191	15,8	1947	335	2,9	1977	1 769	11,1	2007	6 001	1,7
1918	223	16,8	1948	344	2,5	1978	1 946	10,0	2008	6 205	3,4
1919	264	18,6	1949	352	2,4	1979	2 133	9,6	2009	6 287	1,3
1920	315	19,3	1950	384	9,1	1980	2 396	12,3	2010	6 432	2,3
1921	268	-15,0	1951	429	11,7	1981	2 677	11,7	2011	6 609	2,8
1922	228	-15,0	1952	439	2,2	1982	2 948	10,1	2012	6 768	2,4
1923	237	4,2	1953	436	-0,5	1983	3 152	6,9	2013	6 821	0,8
1924	251	6,0	1954	444	1,9	1984	3 350	6,3			
1925	244	-2,8	1955	474	6,7	1985	3 507	4,7			
1926	207	-15,0	1956	498	5,0	1986	3 636	3,7			
1927	200	-3,4	1957	504	1,2	1987	3 782	4,0			
1928	199	-0,6	1958	509	0,9	1988	3 953	4,5			
1929	198	-0,6	1959	519	2,1	1989	4 142	4,8			
1930	188	-4,8	1960	531	2,3	1990	4 251	2,6			

Nye tal offentliggøres januar 2015

www.statistikbanken.dk/pris8 og pris9

Tabel 224 Forbrugerprisindeks

	Jan.	Feb.	Marts	April	Maj	Juni	Juli	Aug.	Sept.	Okt.	Nov.	Dec.	Års gns.	Stigning i pct.
2000=100														
2000	98,3	98,9	99,6	99,7	100,1	100,4	100,0	99,9	100,6	100,8	100,9	100,8	100,0	2,9
2001	100,6	101,3	101,9	102,4	102,8	102,7	102,4	102,4	102,9	103,0	102,8	103,0	102,4	2,3
2002	103,1	103,8	104,5	104,9	105,0	105,0	104,7	104,8	105,4	105,6	105,6	105,6	104,8	2,4
2003	105,8	106,8	107,5	107,5	107,3	107,3	106,7	106,6	107,4	107,1	107,2	107,1	107,0	2,1
2004	107,0	107,8	108,3	108,4	108,7	108,5	108,1	107,9	108,6	108,9	108,6	108,4	108,3	1,2
2005	108,1	109,2	109,8	110,4	110,3	110,4	110,3	110,3	111,2	111,1	110,8	110,8	110,2	1,8
2006	110,4	111,5	111,9	112,4	112,5	112,8	112,5	112,5	112,9	112,8	112,7	112,8	112,3	1,9
2007	112,4	113,6	114,1	114,3	114,5	114,4	113,9	113,7	114,3	114,7	115,5	115,4	114,2	1,7
2008	115,7	117,1	117,6	118,0	118,4	118,8	118,4	118,6	119,1	118,9	118,6	118,2	118,1	3,4
2009	117,8	119,3	119,7	119,6	119,9	120,2	119,6	119,9	120,1	120,1	120,1	119,9	119,7	1,3
2010	120,2	121,6	122,3	122,5	122,5	122,3	122,3	122,7	123,2	123,1	123,2	123,3	122,4	2,3
2011	123,4	124,9	125,6	126,1	126,3	126,0	125,9	125,9	126,3	126,5	126,4	126,4	125,8	2,8
2012	126,8	128,4	129,0	129,0	129,0	128,8	128,8	129,2	129,5	129,4	129,3	128,9	128,8	2,4
2013	128,4	129,9	130,2	130,0	130,1	130,0	129,6	129,7	130,1	130,3	130,0	129,9	129,9	0,8

Nye tal offentliggøres hver måned

www.statistikbanken.dk/pris12



Tabel 225 Forbrugerprisindeks for hovedgrupper

	Vægte pr. jan. 2012	2012 gns.	Vægte pr. jan. 2013	2013 gns.
<b>Forbrugerprisindeks i alt (2000 = 100)</b>	<b>100,00</b>	<b>128,8</b>	<b>100,00</b>	<b>129,9</b>
<b>Fødevarer og ikke-alkoholiske drikkevarer</b>	<b>11,80</b>	<b>134,6</b>	<b>12,03</b>	<b>135,2</b>
Fødevarer	10,42	132,9	10,61	134,1
Ikke-alkoholiske drikkevarer	1,38	147,8	1,42	143,2
<b>Alkoholiske drikkevarer og tobak</b>	<b>3,71</b>	<b>129,7</b>	<b>3,76</b>	<b>133,1</b>
Alkoholiske drikkevarer	1,73	113,1	1,72	115,5
Tobak	1,98	146,4	2,04	150,9
<b>Beklædning og fodtøj</b>	<b>4,74</b>	<b>100,9</b>	<b>4,96</b>	<b>101,2</b>
Beklædning	3,88	95,1	4,05	94,7
Fodtøj	0,86	131,4	0,90	136,4
<b>Bolig</b>	<b>30,98</b>	<b>141,2</b>	<b>30,49</b>	<b>144,0</b>
Husleje	20,87	136,2	21,20	139,2
Vedligeholdelse og reparation af boligen	0,85	130,8	0,91	133,0
Vandforsyning og andre tjenester ifm. boligen	2,29	172,8	2,28	176,8
Brændsel, el, gas og varme	6,98	149,1	6,10	151,0
<b>Boligudstyr og husholdningstjenester</b>	<b>5,58</b>	<b>119,4</b>	<b>5,25</b>	<b>119,0</b>
Møbler og boligudstyr, tæpper mv.	1,87	111,8	2,03	110,6
Boligtekstiler	0,47	118,9	0,46	120,9
Husholdningsapparater og reparation heraf	0,98	106,9	0,94	105,0
Glas, service og husholdningsredskaber	0,67	129,7	0,60	130,0
Værktøj og udstyr til hus og have	0,54	115,1	0,44	116,5
Varer og tjenester til almindelig husførelse	0,88	144,4	0,78	146,0
<b>Sundhed</b>	<b>2,96</b>	<b>118,6</b>	<b>2,90</b>	<b>119,6</b>
Medicinske produkter og udstyr	1,30	101,9	1,24	100,9
Ambulant behandling	1,19	139,3	1,17	143,1
Hospitalsbehandling	0,47	126,0	0,50	128,0
<b>Transport</b>	<b>12,37</b>	<b>131,5</b>	<b>12,72</b>	<b>130,5</b>
Anskaffelse af køretøjer	4,48	107,7	4,86	106,9
Drift af personlige transportmidler	6,59	150,0	6,52	148,4
Transporttjenester	1,30	144,1	1,35	145,1
<b>Kommunikation</b>	<b>1,94</b>	<b>81,0</b>	<b>1,70</b>	<b>78,9</b>
<b>Fritid og kultur</b>	<b>10,63</b>	<b>103,8</b>	<b>10,76</b>	<b>103,8</b>
Audiovisuelt og fotografisk udstyr og databehandlingsudstyr	2,20	44,6	2,08	41,5
Andre større forbrugsgoder ifm. fritid og kultur	0,50	118,7	0,48	121,6
Andet tilbehør til fritid, haver og kæledyr	2,15	103,8	2,27	102,9
Tjenester ifm. fritid, kultur og sport	3,28	147,1	3,46	151,7
Aviser, bøger og papirvarer	1,33	142,3	1,36	143,1
Charterrejser	1,17	133,5	1,12	139,1
<b>Uddannelse</b>	<b>0,80</b>	<b>188,0</b>	<b>0,88</b>	<b>194,0</b>
<b>Restauranter og hoteller</b>	<b>4,83</b>	<b>137,7</b>	<b>5,34</b>	<b>140,8</b>
Restauranter, cafeer, kantiner mv.	4,58	138,3	5,03	141,9
Overnatning, hoteller, camping og vandrerhjem	0,25	128,6	0,31	125,1
<b>Andre varer og tjenester</b>	<b>9,66</b>	<b>143,4</b>	<b>9,23</b>	<b>143,3</b>
Personlig pleje	2,07	129,9	2,01	130,1
Andre personlige effekter	0,69	135,7	0,59	136,0
Daginstitutioner og social forsyning	2,05	139,8	1,91	143,1
Forsikringer	2,09	165,8	2,45	156,5
Finansielle tjenester	2,17	143,5	1,77	148,2
Andre tjenester	0,59	144,5	0,50	148,3
<b>Varer i alt</b>	<b>50,26</b>	<b>120,3</b>	<b>49,72</b>	<b>120,0</b>
<b>Tjenester i alt</b>	<b>49,74</b>	<b>139,6</b>	<b>50,28</b>	<b>142,0</b>

Tabel 226 Nettoprisindeks

	Jan.	Feb.	Marts	April	Maj	Juni	Juli	Aug.	Sept.	Okt.	Nov.	Dec.	Års gns.	Stigning i pct.
	2000=100													
2000	98,1	98,9	99,5	99,7	100,1	100,4	100,0	99,8	100,6	100,8	101,0	100,9	100,0	3,1
2001	100,4	101,4	102,0	102,5	102,9	102,9	102,4	102,3	102,8	103,0	102,8	103,0	102,4	2,4
2002	103,1	104,1	104,7	105,1	105,2	105,1	104,8	104,8	105,5	105,7	105,6	105,6	104,9	2,5
2003	105,8	107,0	107,8	107,8	107,6	107,5	106,9	106,9	107,5	107,6	107,8	107,6	107,3	2,3
2004	107,4	108,3	108,9	109,0	109,4	109,1	108,7	108,4	109,0	109,4	109,1	108,9	108,8	1,4
2005	108,7	109,9	110,6	111,2	111,1	111,2	111,0	111,0	111,9	111,8	111,5	111,6	111,0	2,0
2006	111,3	112,4	112,8	113,4	113,5	113,7	113,5	113,5	113,8	113,6	113,6	113,6	113,2	2,0
2007	113,3	114,7	115,1	115,4	115,6	115,5	115,1	114,9	115,6	116,0	116,8	116,7	115,4	1,9
2008	117,1	118,6	119,1	119,5	120,1	120,4	120,2	120,3	120,7	120,5	120,2	119,8	119,7	3,7
2009	119,5	121,7	122,1	122,1	122,5	122,8	122,3	122,6	122,6	122,7	122,7	122,4	122,2	2,1
2010	122,3	123,8	124,6	124,7	124,7	124,6	124,5	124,8	125,3	125,2	125,2	125,4	124,6	2,0
2011	125,2	126,9	127,7	128,3	128,4	128,1	128,1	128,0	128,4	128,3	128,1	128,1	127,8	2,6
2012	128,2	129,9	130,5	130,3	130,3	130,1	130,1	130,5	130,8	130,7	130,5	130,1	130,2	1,9
2013	129,7	131,5	131,7	131,4	131,6	131,4	131,2	131,2	131,6	131,7	131,4	131,3	131,3	0,9

Nye tal offentliggøres hver måned

www.statistikbanken.dk/pris7

Tabel 227 Producent- og importprisindeks for varer

	Vægt- fordeling	2012 gns.	2013 gns.
	pct.		2010=100
<b>Samlet dansk produktion</b>			
<b>Råstofindvinding, Industri, Energi- og Vandforsyning</b>	<b>100,00</b>	<b>111,1</b>	<b>112,9</b>
Råstofindvinding og industri	90,58	111,4	113,5
Råstofindvinding	8,95	140,8	151,1
Industri	81,63	106,3	106,9
Energiforsyning	8,69	..	..
Vand-, kloak- og affaldsindustri	0,73	..	..
<b>Dansk produktion til hjemmemarkedet</b>			
<b>Råstofindvinding, Industri, Energi- og Vandforsyning</b>	<b>100,00</b>	<b>110,5</b>	<b>113,0</b>
Råstofindvinding og industri	82,90	111,9	114,7
Råstofindvinding	10,15	139,7	152,1
Industri	72,75	107,9	109,3
Energiforsyning	15,58	..	..
Vand-, kloak- og affaldsindustri	1,52	..	..
<b>Dansk produktion til eksport</b>			
<b>Råstofindvinding, Industri, Energi- og Vandforsyning</b>	<b>100,00</b>	<b>111,7</b>	<b>112,9</b>
Råstofindvinding og industri	97,70	111,0	112,5
Råstofindvinding	7,84	141,4	150,4
Industri	89,86	104,9	104,9
Energiforsyning	2,30	..	..
<b>Importprisindeks</b>			
<b>Råstofindvinding, Industri, og Energi</b>	<b>100,00</b>	<b>108,3</b>	<b>106,1</b>
Råstofindvinding og industri	99,24	108,7	106,5
Råstofindvinding	3,16	141,4	132,2
Industri	96,08	107,5	105,5
Energiforsyning	0,76	57,3	59,3

Nye tal offentliggøres januar 2015

www.statistikbanken.dk/pris40 og pris41

Tabel 226 Nettoprisindeks

	Jan.	Feb.	Marts	April	Maj	Juni	Juli	Aug.	Sept.	Okt.	Nov.	Dec.	Års gns.	Stigning i pct.
	2000=100													
2000	98,1	98,9	99,5	99,7	100,1	100,4	100,0	99,8	100,6	100,8	101,0	100,9	100,0	3,1
2001	100,4	101,4	102,0	102,5	102,9	102,9	102,4	102,3	102,8	103,0	102,8	103,0	102,4	2,4
2002	103,1	104,1	104,7	105,1	105,2	105,1	104,8	104,8	105,5	105,7	105,6	105,6	104,9	2,5
2003	105,8	107,0	107,8	107,8	107,6	107,5	106,9	106,9	107,5	107,6	107,8	107,6	107,3	2,3
2004	107,4	108,3	108,9	109,0	109,4	109,1	108,7	108,4	109,0	109,4	109,1	108,9	108,8	1,4
2005	108,7	109,9	110,6	111,2	111,1	111,2	111,0	111,0	111,9	111,8	111,5	111,6	111,0	2,0
2006	111,3	112,4	112,8	113,4	113,5	113,7	113,5	113,5	113,8	113,6	113,6	113,6	113,2	2,0
2007	113,3	114,7	115,1	115,4	115,6	115,5	115,1	114,9	115,6	116,0	116,8	116,7	115,4	1,9
2008	117,1	118,6	119,1	119,5	120,1	120,4	120,2	120,3	120,7	120,5	120,2	119,8	119,7	3,7
2009	119,5	121,7	122,1	122,1	122,5	122,8	122,3	122,6	122,6	122,7	122,7	122,4	122,2	2,1
2010	122,3	123,8	124,6	124,7	124,7	124,6	124,5	124,8	125,3	125,2	125,2	125,4	124,6	2,0
2011	125,2	126,9	127,7	128,3	128,4	128,1	128,1	128,0	128,4	128,3	128,1	128,1	127,8	2,6
2012	128,2	129,9	130,5	130,3	130,3	130,1	130,1	130,5	130,8	130,7	130,5	130,1	130,2	1,9
2013	129,7	131,5	131,7	131,4	131,6	131,4	131,2	131,2	131,6	131,7	131,4	131,3	131,3	0,9

Nye tal offentliggøres hver måned

www.statistikbanken.dk/pris7

Tabel 227 Producent- og importprisindeks for varer

	Vægt- fordeling	2012 gns.	2013 gns.
	pct.		2010=100
<b>Samlet dansk produktion</b>			
<b>Råstofindvinding, Industri, Energi- og Vandforsyning</b>	<b>100,00</b>	<b>111,1</b>	<b>112,9</b>
Råstofindvinding og industri	90,58	111,4	113,5
Råstofindvinding	8,95	140,8	151,1
Industri	81,63	106,3	106,9
Energiforsyning	8,69	..	..
Vand-, kloak- og affaldsindustri	0,73	..	..
<b>Dansk produktion til hjemmemarkedet</b>			
<b>Råstofindvinding, Industri, Energi- og Vandforsyning</b>	<b>100,00</b>	<b>110,5</b>	<b>113,0</b>
Råstofindvinding og industri	82,90	111,9	114,7
Råstofindvinding	10,15	139,7	152,1
Industri	72,75	107,9	109,3
Energiforsyning	15,58	..	..
Vand-, kloak- og affaldsindustri	1,52	..	..
<b>Dansk produktion til eksport</b>			
<b>Råstofindvinding, Industri, Energi- og Vandforsyning</b>	<b>100,00</b>	<b>111,7</b>	<b>112,9</b>
Råstofindvinding og industri	97,70	111,0	112,5
Råstofindvinding	7,84	141,4	150,4
Industri	89,86	104,9	104,9
Energiforsyning	2,30	..	..
<b>Importprisindeks</b>			
<b>Råstofindvinding, Industri, og Energi</b>	<b>100,00</b>	<b>108,3</b>	<b>106,1</b>
Råstofindvinding og industri	99,24	108,7	106,5
Råstofindvinding	3,16	141,4	132,2
Industri	96,08	107,5	105,5
Energiforsyning	0,76	57,3	59,3

Nye tal offentliggøres januar 2015

www.statistikbanken.dk/pris40 og pris41

Tabel 228 Indenlandsk forsyning af nogle vigtige næringsmidler

	Forsyning i alt		
	2009	2010	2011
	tusinde tons		
<b>Mælk og fløde</b>			
Sødmælk og letmælk <sup>1</sup>	208	210	198
Skummetmælk og kærnemælk	302	314	317
Ymer og yoghurt	107	102	110
Andre konsummælkprodukter <sup>2</sup>	58	59	58
Fløde (inkl. creme fraiche)	52	56	58
<b>Fedtstoffer</b>			
Smør <sup>3</sup>	10	11	..
Margarine	42	42	46
<b>Ost</b>	..	..	..
<b>Æg</b>	<b>82</b>	<b>88</b>	<b>87</b>
<b>Kød</b>			
Oksekød og kalvekød <sup>4</sup>	137	154	157
Svinekød <sup>4</sup>	198	193	178
Fjerkrækød	115	134	..
Hestekød	0	0	0
Fårekød og lammekød	8	7	7
Vildtkød	4	4	4
<b>Mel og gryn mv.</b>			
Hvedemel	300	318	...
Durumhvæde fx pastaprodukter	34	...	...
Rugmel	78	76	...
Havregryn	32	34	...
Risengryn og risemel	35	...	...
Andet mel og gryn mv.	60	58	...
<b>Sukker</b>	...	...	...
<b>Kartofler</b>	<b>304</b>	<b>222</b>	<b>223</b>
<b>Økologiske produkter<sup>5</sup></b>			
Mælk og fløde	172	182	186
Æg	8	8	9

Anm.: Tallene angiver, hvor meget der er til rådighed til befolkningens forbrug af de nævnte varer.

<sup>1</sup> Ekskl. naturmælk hos producenter til konsum. <sup>2</sup> Omfatter forskellige syrnede produkter samt kakaomælk og kakaoskummetmælk. <sup>3</sup> Hertil kommer blandingsprodukter. <sup>4</sup> Tallene er eksklusive forbruget af spiselige biprodukter. <sup>5</sup> Andel af samlet forsyning.

Nye tal offentliggøres maj 2014

www.statistikbanken.dk/fvf1

Tabel 229

## Indeks for landbrugets salgsprodukter og forbrug i produktionen

	Vægte (2010- værdier)	Mængdeindeks		Prisindeks	
		2011	2012*	2011	2012*
	pct.	2010=100			
<b>Salgsprodukter i alt</b>	<b>100,0</b>	<b>100,5</b>	<b>100,6</b>	<b>113,5</b>	<b>124,1</b>
<b>Vegetabiliske produkter i alt</b>	<b>35,6</b>	<b>98,2</b>	<b>99,3</b>	<b>117,8</b>	<b>126,9</b>
Korn i alt	14,6	95,5	99,3	136,5	149,9
Heraf: Hvede	8,1	97,4	92,4	132,0	147,5
Byg	5,3	94,3	112,6	144,1	151,9
Industriafrøder	3,6	100,2	95,2	99,2	125,9
Foderafrøder og halm	7,4	98,9	101,9	105,0	105,4
Grøntsager og pryddplanter	7,5	97,1	97,1	103,2	102,0
Heraf: Potteplanter	3,1	77,7	107,4	101,9	101,6
Kartofler	1,3	119,3	100,7	96,7	122,6
Frukt og bær	0,4	137,1	110,3	115,9	120,7
Frø til udsæd	0,8	87,0	106,7	153,8	153,8
<b>Animalske produkter i alt</b>	<b>64,4</b>	<b>101,7</b>	<b>101,4</b>	<b>111,2</b>	<b>122,5</b>
<b>Kød og levende dyr i alt</b>	<b>36,1</b>	<b>101,6</b>	<b>98,5</b>	<b>110,5</b>	<b>123,3</b>
Heraf: Kvæg	3,7	104,6	100,8	117,6	133,5
Svin	29,9	101,2	97,9	109,2	122,2
Fjerkræ	2,2	100,1	100,4	117,9	123,6
<b>Produkter fra husdyr i alt</b>	<b>28,3</b>	<b>101,9</b>	<b>105,0</b>	<b>112,1</b>	<b>121,5</b>
Heraf: Naturmælk	18,8	99,4	102,0	106,6	105,5
Pelsskind	8,5	107,1	111,4	125,4	157,9
<b>Forbrug i produktionen i alt</b>	<b>100,0</b>	<b>99,1</b>	<b>97,8</b>	<b>111,6</b>	<b>117,3</b>
Udsæd	4,2	102,4	101,6	107,2	112,6
Energi	6,2	97,8	93,7	115,1	124,6
Gødningsstoffer	3,2	102,1	98,2	135,3	141,2
Bekæmpelsesmidler	3,1	112,8	112,5	91,5	93,9
Dyrlæge og medicin	2,5	96,0	94,8	101,1	102,3
<b>Foderstoffer i alt</b>	<b>40,6</b>	<b>96,4</b>	<b>94,8</b>	<b>119,8</b>	<b>128,0</b>
Enkeltfoderstoffer	24,4	97,3	94,5	119,8	128,4
Blandingsfoderstoffer	16,2	95,0	95,2	119,6	127,4
Reparation og vedligeholdelse	8,5	104,7	101,8	101,8	104,2
Landbrugsmæssige tjenester	6,9	105,8	107,7	103,8	105,8
Indirekte bankomkostninger	5,5	99,4	89,0	102,0	104,0
Direkte bank- og kreditomkostninger	5,2	96,0	109,6	112,0	112,8
Tjenesteydelser fra andre erhverv	14,1	97,6	96,2	102,3	107,2

Nye tal offentliggøres maj 2014

www.statistikbanken.dk/lbfpris

**Tabel 230 Byggeomkostningsindeks for boliger**

	Sammen- vejnings- faktorer	Gns. 2012	Gns. 2013
	1. kvrt. 2003=100		
<b>Byggeomkostningsindeks for boliger i alt</b>	<b>1 000</b>	<b>129,3</b>	<b>131,1</b>
Jord- og betonarbejde	164	126,2	127,0
Betonelementarbejde	89	123,0	122,5
Murerarbejde	165	132,2	133,2
Tømrerarbejde	253	129,5	131,8
Snedkerarbejde	127	124,9	128,8
Malerarbejde	50	129,1	130,5
Vvs-arbejde	87	139,0	141,6
El-arbejde	65	133,6	136,8
Undergrund	98	123,1	123,4
Råhus	301	128,2	128,4
Bygningskomplettering	379	130,3	133,8
Vvs-anlæg	100	135,4	137,2
El- og mekaniske anlæg	55	141,4	145,0
Bygningsinventar	67	116,7	118,2

Nye tal offentliggøres marts 2015  
[www.statistikbanken.dk/byg5](http://www.statistikbanken.dk/byg5)

**Tabel 231 Omkostningsindeks for anlæg**

	Gns. 2000	Gns. 2012	Gns. 2013
	1995=100		
Anlæg af veje	121,90	181,85	181,12
Jordarbejder mv.	120,42	171,88	173,65
Asfaltarbejde	126,80	198,14	195,07
Betonkonstruktioner	114,72	168,48	167,68
Jernkonstruktioner	111,42	173,70	168,69

Nye tal offentliggøres februar 2015  
[www.statistikbanken.dk/byg7](http://www.statistikbanken.dk/byg7)

**Tabel 230 Byggeomkostningsindeks for boliger**

	Sammen- vejnings- faktorer	Gns. 2012	Gns. 2013
	1. kv. 2003=100		
<b>Byggeomkostningsindeks for boliger i alt</b>	<b>1 000</b>	<b>129,3</b>	<b>131,1</b>
Jord- og betonarbejde	164	126,2	127,0
Betonelementarbejde	89	123,0	122,5
Murerarbejde	165	132,2	133,2
Tømrerarbejde	253	129,5	131,8
Snedkerarbejde	127	124,9	128,8
Malerarbejde	50	129,1	130,5
Vvs-arbejde	87	139,0	141,6
El-arbejde	65	133,6	136,8
Undergrund	98	123,1	123,4
Råhus	301	128,2	128,4
Bygningskomplettering	379	130,3	133,8
Vvs-anlæg	100	135,4	137,2
El- og mekaniske anlæg	55	141,4	145,0
Bygningsinventar	67	116,7	118,2

Nye tal offentliggøres marts 2015  
[www.statistikbanken.dk/byg5](http://www.statistikbanken.dk/byg5)

**Tabel 231 Omkostningsindeks for anlæg**

	Gns. 2000	Gns. 2012	Gns. 2013
	1995=100		
Anlæg af veje	121,90	181,85	181,12
Jordarbejder mv.	120,42	171,88	173,65
Asfaltarbejde	126,80	198,14	195,07
Betonkonstruktioner	114,72	168,48	167,68
Jernkonstruktioner	111,42	173,70	168,69

Nye tal offentliggøres februar 2015  
[www.statistikbanken.dk/byg7](http://www.statistikbanken.dk/byg7)

Tabel 232

## Indkomst, forbrug, skat mv. fordelt efter samlet indkomst. 2011

	Husstandens samlede indkomst					Alle
	Under 150.000 kr.	150.000- 299.999 kr.	300.000- 499.999 kr.	500.000- 799.999 kr.	800.000 kr. +	
	kr. pr. husstand					
<b>A. Erhvervsindkomst (B+C)</b>	<b>28 289</b>	<b>35 742</b>	<b>211 206</b>	<b>441 905</b>	<b>953 892</b>	<b>386 870</b>
<b>B. Løn mv.</b>	<b>32 779</b>	<b>34 995</b>	<b>200 251</b>	<b>424 011</b>	<b>909 805</b>	<b>369 738</b>
<b>C. Virksomhedsoverskud mv.</b>	<b>-4 490</b>	<b>748</b>	<b>10 955</b>	<b>17 894</b>	<b>44 087</b>	<b>17 132</b>
<b>D. Formueindkomster</b>	<b>-4 168</b>	<b>12 410</b>	<b>26 595</b>	<b>45 350</b>	<b>77 266</b>	<b>37 845</b>
<b>E. Overførsler fra private</b>	<b>4 960</b>	<b>26 859</b>	<b>46 620</b>	<b>56 373</b>	<b>56 759</b>	<b>44 231</b>
<b>F. Overførsler fra det offentlige</b>	<b>60 133</b>	<b>147 934</b>	<b>104 650</b>	<b>86 665</b>	<b>44 378</b>	<b>95 365</b>
<b>G. Andre indkomster og afstemning</b>	<b>771</b>	<b>1 105</b>	<b>4 098</b>	<b>5 245</b>	<b>5 924</b>	<b>3 868</b>
<b>H. Bruttoindkomst (A+D+E+F+G)</b>	<b>89 985</b>	<b>224 050</b>	<b>393 169</b>	<b>635 537</b>	<b>1 138 219</b>	<b>568 179</b>
<b>I. Kapitaloverførsler til husstanden</b>	<b>2 528</b>	<b>872</b>	<b>2 886</b>	<b>5 640</b>	<b>23 563</b>	<b>7 935</b>
<b>J. Samlet indkomst (H+I)</b>	<b>92 513</b>	<b>224 922</b>	<b>396 054</b>	<b>641 177</b>	<b>1 161 782</b>	<b>576 114</b>
<b>K. Indkomstskatter mv.</b>	<b>20 011</b>	<b>51 208</b>	<b>103 550</b>	<b>178 562</b>	<b>355 359</b>	<b>163 294</b>
<b>L. Private renteudgifter mv.</b>	<b>3 525</b>	<b>6 368</b>	<b>20 160</b>	<b>41 071</b>	<b>66 139</b>	<b>31 475</b>
<b>M. Disponibel indkomst (J-K-L)</b>	<b>68 977</b>	<b>167 347</b>	<b>272 345</b>	<b>421 545</b>	<b>740 284</b>	<b>381 346</b>
<b>N. Udbetalinger fra kapitalpensioner</b>	<b>10 253</b>	<b>2 612</b>	<b>11 707</b>	<b>12 683</b>	<b>7 671</b>	<b>8 542</b>
<b>O. Skat af udbetalinger fra kapitalpensioner</b>	<b>4 133</b>	<b>1 093</b>	<b>5 121</b>	<b>5 357</b>	<b>3 430</b>	<b>3 685</b>
<b>P. Beløb til rådighed (M+N-O)</b>	<b>75 098</b>	<b>168 866</b>	<b>278 930</b>	<b>428 870</b>	<b>744 526</b>	<b>386 203</b>
<b>Q. Bøder</b>	<b>178</b>	<b>147</b>	<b>301</b>	<b>276</b>	<b>410</b>	<b>277</b>
<b>R. Gaver, velgørenhed</b>	<b>1 039</b>	<b>2 778</b>	<b>4 651</b>	<b>4 122</b>	<b>5 943</b>	<b>4 206</b>
<b>S. Kontingent til foreninger</b>	<b>984</b>	<b>1 339</b>	<b>3 573</b>	<b>6 109</b>	<b>9 477</b>	<b>4 854</b>
<b>T. Nettoopsparing (U+V+X+Y)</b>	<b>-82 798</b>	<b>-9 659</b>	<b>11 215</b>	<b>71 375</b>	<b>227 990</b>	<b>66 923</b>
<b>U. Pensions- og ATP-bidrag</b>	<b>2 976</b>	<b>3 255</b>	<b>20 410</b>	<b>48 255</b>	<b>112 220</b>	<b>43 377</b>
<b>V. Indbetaling til privat livsforsikring mv.</b>	<b>296</b>	<b>179</b>	<b>1 054</b>	<b>2 057</b>	<b>4 547</b>	<b>1 854</b>
<b>X. Værdi af til- og ombygning mv. af bolig</b>	<b>4 547</b>	<b>2 007</b>	<b>3 211</b>	<b>11 796</b>	<b>29 538</b>	<b>11 164</b>
<b>Y. Opsparing i øvrigt inkl. residual</b>	<b>-90 618</b>	<b>-15 101</b>	<b>-13 460</b>	<b>9 268</b>	<b>81 686</b>	<b>10 528</b>
<b>Z. Forbrug (P-Q-R-S-T)</b>	<b>155 695</b>	<b>174 261</b>	<b>259 191</b>	<b>346 989</b>	<b>500 705</b>	<b>309 943</b>
Fødevarer	14 720	19 016	26 363	36 521	51 662	32 249
Drikkevarer og tobak	7 193	7 063	9 451	13 132	15 116	10 897
Beklædning og fodtøj mv.	7 006	6 774	10 802	13 899	25 531	13 818
Boligbenyttelse	39 795	53 588	64 436	78 083	102 312	72 628
Elektricitet, opvarmning	11 438	17 682	20 861	27 686	31 859	23 749
Boligudstyr, husholdningstjenester o.l.	6 819	7 424	13 583	18 270	32 594	17 295
Medicin og lægeudgifter	3 013	5 851	6 499	8 304	10 706	7 581
Køb af transportmidler	1 693	4 497	14 456	18 929	30 312	16 117
Anden transport og kommunikation	21 220	16 610	30 011	43 384	66 718	37 914
Fritidsudstyr, underholdning og rejser	19 174	17 156	29 957	37 281	53 174	33 367
Andre varer og tjenester	23 625	18 601	32 772	51 500	80 723	44 328
<b>Indirekte tilskud fra det offentlige i alt</b>	<b>57 810</b>	<b>64 592</b>	<b>44 077</b>	<b>61 030</b>	<b>90 495</b>	<b>64 815</b>
Børnepasning	551	2 522	7 717	16 280	26 183	12 364
Uddannelse	54 870	18 442	25 124	35 451	57 449	34 760
Sundhed	2 389	43 628	11 236	9 300	6 863	17 691
<b>Produktions- og importskatter i alt</b>	<b>29 583</b>	<b>36 270</b>	<b>57 473</b>	<b>77 410</b>	<b>111 791</b>	<b>68 183</b>
Moms	19 771	21 781	33 238	45 995	66 938	40 573
Punktafgifter	7 038	10 872	19 104	24 366	33 535	21 066
Stempelafgifter	422	88	177	190	836	327
Ejendomsskatter	2 353	3 530	4 955	6 859	10 483	6 217
	antal					
<b>Personer pr. husstand</b>	<b>1,1</b>	<b>1,3</b>	<b>1,8</b>	<b>2,5</b>	<b>3,2</b>	<b>2,1</b>
Heraf voksne	1,1	1,2	1,5	1,8	2,2	1,6
<b>Husstande i undersøgelsen</b>	<b>112</b>	<b>462</b>	<b>618</b>	<b>642</b>	<b>772</b>	<b>2 606</b>
<b>Husstande i Danmark – tusinde</b>	<b>115</b>	<b>660</b>	<b>621</b>	<b>554</b>	<b>620</b>	<b>2 570</b>

Nye tal offentliggøres marts 2015  
[www.statistikbanken.dk/fu5](http://www.statistikbanken.dk/fu5) og fu6



Tabel 229

## Indeks for landbrugets salgsprodukter og forbrug i produktionen

	Vægte (2010- værdier)	Mængdeindeks		Prisindeks	
		2011	2012*	2011	2012*
	pct.	2010=100			
<b>Salgsprodukter i alt</b>	<b>100,0</b>	<b>100,5</b>	<b>100,6</b>	<b>113,5</b>	<b>124,1</b>
<b>Vegetabilse produkter i alt</b>	<b>35,6</b>	<b>98,2</b>	<b>99,3</b>	<b>117,8</b>	<b>126,9</b>
Korn i alt	14,6	95,5	99,3	136,5	149,9
Heraf: Hvede	8,1	97,4	92,4	132,0	147,5
Byg	5,3	94,3	112,6	144,1	151,9
Industriafrøder	3,6	100,2	95,2	99,2	125,9
Foderafrøder og halm	7,4	98,9	101,9	105,0	105,4
Grøntsager og pryplanter	7,5	97,1	97,1	103,2	102,0
Heraf: Potteplanter	3,1	77,7	107,4	101,9	101,6
Kartofler	1,3	119,3	100,7	96,7	122,6
Frukt og bær	0,4	137,1	110,3	115,9	120,7
Frø til udsæd	0,8	87,0	106,7	153,8	153,8
<b>Animalske produkter i alt</b>	<b>64,4</b>	<b>101,7</b>	<b>101,4</b>	<b>111,2</b>	<b>122,5</b>
<b>Kød og levende dyr i alt</b>	<b>36,1</b>	<b>101,6</b>	<b>98,5</b>	<b>110,5</b>	<b>123,3</b>
Heraf: Kvæg	3,7	104,6	100,8	117,6	133,5
Svin	29,9	101,2	97,9	109,2	122,2
Fjerkræ	2,2	100,1	100,4	117,9	123,6
<b>Produkter fra husdyr i alt</b>	<b>28,3</b>	<b>101,9</b>	<b>105,0</b>	<b>112,1</b>	<b>121,5</b>
Heraf: Naturmælk	18,8	99,4	102,0	106,6	105,5
Pelsskind	8,5	107,1	111,4	125,4	157,9
<b>Forbrug i produktionen i alt</b>	<b>100,0</b>	<b>99,1</b>	<b>97,8</b>	<b>111,6</b>	<b>117,3</b>
Udsæd	4,2	102,4	101,6	107,2	112,6
Energ	6,2	97,8	93,7	115,1	124,6
Gødningsstoffer	3,2	102,1	98,2	135,3	141,2
Bekæmpelsesmidler	3,1	112,8	112,5	91,5	93,9
Dyrlæge og medicin	2,5	96,0	94,8	101,1	102,3
<b>Foderstoffer i alt</b>	<b>40,6</b>	<b>96,4</b>	<b>94,8</b>	<b>119,8</b>	<b>128,0</b>
Enkeltfoderstoffer	24,4	97,3	94,5	119,8	128,4
Blandingsfoderstoffer	16,2	95,0	95,2	119,6	127,4
Reparation og vedligeholdelse	8,5	104,7	101,8	101,8	104,2
Landbrugsmæssige tjenester	6,9	105,8	107,7	103,8	105,8
Indirekte bankomkostninger	5,5	99,4	89,0	102,0	104,0
Direkte bank- og kreditomkostninger	5,2	96,0	109,6	112,0	112,8
Tjenesteydelser fra andre erhverv	14,1	97,6	96,2	102,3	107,2

Nye tal offentliggøres maj 2014

www.statistikbanken.dk/lbfpris

Tabel 234 Forbrug for udvalgte år

	Kr. pr. husstand			Andel i pct.		
	2005	2008	2011	2005	2008	2011
<b>Samlet indkomst</b>	<b>504 912</b>	<b>587 784</b>	<b>576 114</b>	<b>100,0</b>	<b>100,0</b>	<b>100,0</b>
Indkomstskatter mv.	155 604	179 413	163 294	30,8	30,5	28,3
Private renteudgifter mv.	28 285	38 973	31 475	5,6	6,6	5,5
Disponibel indkomst	321 024	369 398	381 346	63,6	62,8	66,2
<b>Forbrug i alt</b>	<b>272 977</b>	<b>308 094</b>	<b>309 943</b>	<b>100,0</b>	<b>100,0</b>	<b>100,0</b>
<b>Fødevarer</b>	<b>28 203</b>	<b>32 151</b>	<b>32 249</b>	<b>10,3</b>	<b>10,4</b>	<b>10,4</b>
Ris, brød, pasta, kager, mel mv.	4 967	5 589	5 203	1,8	1,8	1,7
Kød, fisk og pålæg	8 199	10 097	9 695	3,0	3,3	3,1
Mælkeprodukter, æg, margarine mv.	4 926	5 269	5 669	1,8	1,7	1,8
Frugt	2 324	2 874	2 957	0,9	0,9	1,0
Grøntsager	3 393	3 838	3 838	1,2	1,2	1,2
Sukker, syltetøj, chokolade, slik, is mv.	3 464	3 384	3 643	1,3	1,1	1,2
Salt, krydderier, suppeterninger mv.	930	1 102	1 243	0,3	0,4	0,4
<b>Drikkevarer og tobak</b>	<b>11 086</b>	<b>10 665</b>	<b>10 897</b>	<b>4,1</b>	<b>3,5</b>	<b>3,5</b>
Drikkevarer uden alkohol	2 755	3 101	3 365	1,0	1,0	1,1
Drikkevarer med alkohol	4 517	4 447	4 629	1,7	1,4	1,5
Cigaretter og tobak	3 815	3 117	2 903	1,4	1,0	0,9
<b>Beklædning og fodtøj</b>	<b>12 822</b>	<b>16 697</b>	<b>13 818</b>	<b>4,7</b>	<b>5,4</b>	<b>4,5</b>
Beklædning mv.	10 256	13 410	11 214	3,8	4,4	3,6
Fodtøj mv.	2 565	3 288	2 605	0,9	1,1	0,8
<b>Boligbenyttelse, opvarmning mv.</b>	<b>78 055</b>	<b>87 065</b>	<b>96 377</b>	<b>28,6</b>	<b>28,3</b>	<b>31,1</b>
Husleje mv.	47 766	50 555	58 701	17,5	16,4	18,9
Reparation, vedligeholdelse af bolig	4 501	7 162	5 116	1,6	2,3	1,7
Vandforsyning, renovation mv.	6 585	7 853	8 812	2,4	2,5	2,8
Elektricitet, gas, fjernvarme mv.	19 203	21 494	23 748	7,0	7,0	7,7
<b>Boligudstyr, husholdningstjenester o.l.</b>	<b>16 242</b>	<b>17 798</b>	<b>17 295</b>	<b>5,9</b>	<b>5,8</b>	<b>5,6</b>
Boligudstyr, møbler, tekstiler mv.	7 301	7 808	7 206	2,7	2,5	2,3
Hårde hvidevarer, køkkenudstyr mv.	3 876	4 718	5 148	1,4	1,5	1,7
Værktøj, udstyr til hus og have	2 060	1 775	1 686	0,8	0,6	0,5
Rengøringsudstyr og husholdningstjenester	3 005	3 498	3 255	1,1	1,1	1,1
<b>Medicin og lægeudgifter</b>	<b>7 196</b>	<b>8 223</b>	<b>7 581</b>	<b>2,6</b>	<b>2,7</b>	<b>2,4</b>
Medicin, vitaminer mv.	1 940	2 777	2 189	0,7	0,9	0,7
Briller, hæfteplastre, termometre mv.	1 606	1 458	966	0,6	0,5	0,3
Tandlæge, læge, fysioterapi, hospital mv.	3 650	3 988	4 426	1,3	1,3	1,4
<b>Køb af transportmidler</b>	<b>17 117</b>	<b>17 283</b>	<b>16 117</b>	<b>6,3</b>	<b>5,6</b>	<b>5,2</b>
Biler, motorcykler mv.	16 424	16 565	15 277	6,0	5,4	4,9
Cykler	693	719	840	0,3	0,2	0,3
<b>Anden transport og kommunikation</b>	<b>31 203</b>	<b>36 225</b>	<b>37 914</b>	<b>11,4</b>	<b>11,8</b>	<b>12,2</b>
Brændstof og smøremidler	9 846	10 207	10 864	3,6	3,3	3,5
Reparation, reservedele og andre udgifter	10 658	13 544	13 229	3,9	4,4	4,3
Bus, tog, taxa, fly, færge mv.	4 624	5 644	6 070	1,7	1,8	2,0
Porto, telefon, telefonabonnement mv.	6 074	6 829	7 751	2,2	2,2	2,5
<b>Fritidsudstyr, underholdning og rejser</b>	<b>32 012</b>	<b>36 662</b>	<b>33 367</b>	<b>11,7</b>	<b>11,9</b>	<b>10,8</b>
Tv, musikanlæg, cd, pc, fotoudstyr mv.	6 904	7 111	6 666	2,5	2,3	2,2
Campingvogn, båd, musikinstrumenter mv.	2 784	965	1 091	1,0	0,3	0,4
Sportsudstyr, legetøj, planter, kæledyr mv.	6 295	7 688	7 087	2,3	2,5	2,3
Forlystelser, tv-licens mv.	8 024	10 080	10 077	2,9	3,3	3,3
Aviser, bøger, papir mv.	3 679	3 862	3 189	1,3	1,3	1,0
Pakkede rejser	4 327	6 957	5 256	1,6	2,3	1,7
<b>Andre varer og tjenester</b>	<b>39 042</b>	<b>45 324</b>	<b>44 328</b>	<b>14,3</b>	<b>14,7</b>	<b>14,3</b>
Uddannelser	1 087	1 541	1 468	0,4	0,5	0,5
Restaurant, kantine, hotel, camping mv.	11 826	16 808	15 909	4,3	5,5	5,1
Frisører, skønhedspleje mv.	6 253	6 770	6 300	2,3	2,2	2,0
Smykker, tasker, barnevogne mv.	1 992	2 063	2 202	0,7	0,7	0,7
Daginstitutioner	3 584	3 377	3 824	1,3	1,1	1,2
Forsikringer og andre tjenesteydelser mv.	14 299	14 766	14 625	5,2	4,8	4,7

Nye tal offentliggøres marts 2015  
[www.statistikbanken.dk/fu5](http://www.statistikbanken.dk/fu5) og [fu6](http://www.statistikbanken.dk/fu6)

Tabel 235 Indkomst, forbrug, skat mv. fordelt efter husstandstype. 2011

	Enlige under 60 år uden børn	Enlige 60 år + uden børn	Enlige med børn	2 voksne, hoved- person u. 60 år uden børn	2 voksne, hoved- person 60 år + uden børn	2 voksne med børn	Husstande med mindst 3 voksne	Alle
	kr. pr. husstand							
<b>A. Erhvervsindkomst (B+C)</b>	<b>261 490</b>	<b>46 959</b>	<b>226 324</b>	<b>596 389</b>	<b>174 745</b>	<b>740 726</b>	<b>846 002</b>	<b>386 870</b>
<b>B. Løn mv.</b>	<b>255 480</b>	<b>44 107</b>	<b>225 082</b>	<b>565 900</b>	<b>151 457</b>	<b>712 840</b>	<b>817 543</b>	<b>369 738</b>
<b>C. Virksomhedsoverskud mv.</b>	<b>6 010</b>	<b>2 853</b>	<b>1 242</b>	<b>30 489</b>	<b>23 288</b>	<b>27 886</b>	<b>28 459</b>	<b>17 132</b>
<b>D. Formueindkomster</b>	<b>12 866</b>	<b>30 767</b>	<b>12 451</b>	<b>33 979</b>	<b>69 329</b>	<b>49 799</b>	<b>56 044</b>	<b>37 845</b>
<b>E. Overførsler fra private</b>	<b>15 159</b>	<b>56 277</b>	<b>31 324</b>	<b>24 932</b>	<b>123 490</b>	<b>20 923</b>	<b>39 348</b>	<b>44 231</b>
<b>F. Overførsler fra det offentlige</b>	<b>53 947</b>	<b>132 071</b>	<b>104 135</b>	<b>62 845</b>	<b>173 837</b>	<b>76 964</b>	<b>66 421</b>	<b>95 365</b>
<b>G. Andre indkomster og afstemning</b>	<b>1 770</b>	<b>878</b>	<b>17 455</b>	<b>2 672</b>	<b>1 155</b>	<b>8 702</b>	<b>5 005</b>	<b>3 868</b>
<b>H. Bruttoindkomst (A+D+E+F+G)</b>	<b>345 232</b>	<b>266 952</b>	<b>391 689</b>	<b>720 817</b>	<b>542 556</b>	<b>897 113</b>	<b>1 012 820</b>	<b>568 179</b>
<b>I. Kapitaloverførsler til husstanden</b>	<b>1 988</b>	<b>2 988</b>	<b>7 975</b>	<b>7 431</b>	<b>18 071</b>	<b>10 880</b>	<b>9 806</b>	<b>7 935</b>
<b>J. Samlet indkomst (H+I)</b>	<b>347 220</b>	<b>269 939</b>	<b>399 664</b>	<b>728 248</b>	<b>560 627</b>	<b>907 994</b>	<b>1 022 626</b>	<b>576 114</b>
<b>K. Indkomstskatter mv.</b>	<b>101 346</b>	<b>69 217</b>	<b>90 265</b>	<b>215 207</b>	<b>143 975</b>	<b>268 798</b>	<b>297 910</b>	<b>163 294</b>
<b>L. Private renteudgifter mv.</b>	<b>18 944</b>	<b>7 162</b>	<b>20 868</b>	<b>39 000</b>	<b>27 976</b>	<b>60 256</b>	<b>54 433</b>	<b>31 475</b>
<b>M. Disponibel indkomst (J-K-L)</b>	<b>226 930</b>	<b>193 561</b>	<b>288 531</b>	<b>474 042</b>	<b>388 677</b>	<b>578 940</b>	<b>670 282</b>	<b>381 346</b>
<b>N. Udbetalinger fra kapitalpensioner</b>	<b>756</b>	<b>11 725</b>	<b>2 331</b>	<b>6 489</b>	<b>29 842</b>	<b>1 862</b>	<b>3 511</b>	<b>8 542</b>
<b>O. Skat af udbet. fra kapitalpensioner</b>	<b>369</b>	<b>4 690</b>	<b>1 398</b>	<b>3 673</b>	<b>11 896</b>	<b>1 115</b>	<b>1 605</b>	<b>3 685</b>
<b>P. Beløb til rådighed (M+N-O)</b>	<b>227 317</b>	<b>200 595</b>	<b>289 464</b>	<b>476 857</b>	<b>406 623</b>	<b>579 688</b>	<b>672 188</b>	<b>386 203</b>
<b>Q. Bøder</b>	<b>319</b>	<b>54</b>	<b>320</b>	<b>377</b>	<b>158</b>	<b>416</b>	<b>378</b>	<b>277</b>
<b>R. Gaver, velgørenhed</b>	<b>2 637</b>	<b>5 207</b>	<b>1 528</b>	<b>4 363</b>	<b>9 286</b>	<b>2 012</b>	<b>2 517</b>	<b>4 206</b>
<b>S. Kontingent til foreninger</b>	<b>3 156</b>	<b>1 610</b>	<b>3 789</b>	<b>6 786</b>	<b>3 861</b>	<b>8 056</b>	<b>8 829</b>	<b>4 854</b>
<b>T. Nettoopsparing (U+V+X+Y)</b>	<b>23 875</b>	<b>8 236</b>	<b>10 007</b>	<b>102 591</b>	<b>56 768</b>	<b>124 740</b>	<b>184 046</b>	<b>66 923</b>
<b>U. Pensions- og ATP-bidrag</b>	<b>27 328</b>	<b>7 880</b>	<b>23 629</b>	<b>66 695</b>	<b>25 103</b>	<b>81 510</b>	<b>87 436</b>	<b>43 377</b>
<b>V. Indbetaling til privat livsforsikring</b>	<b>828</b>	<b>178</b>	<b>1 953</b>	<b>2 571</b>	<b>2 257</b>	<b>2 966</b>	<b>4 005</b>	<b>1 854</b>
<b>X. Værdi af til- og ombygning af bolig</b>	<b>4 825</b>	<b>1 454</b>	<b>2 560</b>	<b>18 688</b>	<b>14 183</b>	<b>21 377</b>	<b>11 207</b>	<b>11 164</b>
<b>Y. Opsparing i øvrigt inkl. residual</b>	<b>-9 106</b>	<b>-1 276</b>	<b>-18 136</b>	<b>14 637</b>	<b>15 225</b>	<b>18 887</b>	<b>81 398</b>	<b>10 528</b>
<b>Z. Forbrug (P-Q-R-S-T)</b>	<b>197 331</b>	<b>185 489</b>	<b>273 821</b>	<b>362 741</b>	<b>336 550</b>	<b>444 464</b>	<b>476 419</b>	<b>309 943</b>
Fødevarer	18 140	17 349	31 630	33 818	34 427	51 467	55 487	32 249
Drikkevarer og tobak	8 351	6 176	9 346	13 986	12 046	13 478	16 248	10 897
Beklædning og fodtøj mv.	8 802	6 198	14 514	14 601	11 382	23 820	25 652	13 818
Boligbenyttelse	50 073	60 988	67 840	75 409	89 592	88 354	90 417	72 628
Elektricitet, opvarmning	14 720	19 767	23 701	23 851	29 575	30 154	31 921	23 749
Boligudstyr, husholdningstjenester o.l.	9 479	8 429	14 009	23 530	18 298	26 263	27 450	17 295
Medicin og lægeudgifter	4 693	8 283	3 834	8 749	10 044	7 266	10 213	7 581
Køb af transportmidler	8 073	3 725	6 912	23 746	19 738	26 372	27 614	16 117
Anden transport og kommunikation	25 643	14 445	34 986	48 934	34 756	57 097	71 897	37 914
Fritidsudstyr, underholdning og rejser	22 327	19 444	32 097	40 293	38 126	44 080	51 169	33 367
Andre varer og tjenester	27 030	20 685	34 952	55 824	38 565	76 113	68 351	44 328
<b>Indirekte tilskud fra det offentlige i alt</b>	<b>28 340</b>	<b>51 364</b>	<b>133 476</b>	<b>33 252</b>	<b>24 082</b>	<b>143 235</b>	<b>113 688</b>	<b>64 815</b>
Indirekte tilskud vedrørende børnepasning	-	-	41 304	-	-	53 171	5 857	12 364
Indirekte tilskud vedrørende uddannelse	20 877	1 098	84 127	28 505	1 559	79 461	101 448	34 760
Indirekte tilskud vedrørende sundhed	7 464	50 265	8 045	4 747	22 523	10 604	6 384	17 691
<b>Produktions- og importskatter i alt</b>	<b>41 856</b>	<b>37 801</b>	<b>58 222</b>	<b>82 084</b>	<b>77 696</b>	<b>97 281</b>	<b>107 284</b>	<b>68 183</b>
Moms	25 698	22 308	35 568	49 638	43 286	59 037	63 009	40 573
Punktafgifter	12 451	10 770	17 995	25 731	25 111	29 504	35 383	21 066
Stempelafgifter	183	118	223	340	224	752	420	327
Ejendomsskatter	3 523	4 606	4 437	6 375	9 075	7 987	8 472	6 217
	antal							
<b>Personer pr. husstand</b>	<b>1,0</b>	<b>1,0</b>	<b>2,5</b>	<b>2,0</b>	<b>2,0</b>	<b>3,9</b>	<b>3,8</b>	<b>2,1</b>
Heraf voksne	1,0	1,0	1,0	2,0	2,0	2,0	3,2	1,6
<b>Husstande i undersøgelsen</b>	<b>478</b>	<b>348</b>	<b>112</b>	<b>420</b>	<b>493</b>	<b>568</b>	<b>187</b>	<b>2 606</b>
<b>Husstande i Danmark - tusinde</b>	<b>561</b>	<b>464</b>	<b>112</b>	<b>371</b>	<b>399</b>	<b>492</b>	<b>172</b>	<b>2 570</b>

Nye tal offentliggøres marts 2015  
[www.statistikbanken.dk/fu5](http://www.statistikbanken.dk/fu5) og fu6

Tabel 236 Forbrug fordelt efter boligform. 2011

	Eget hus	Egen ejer- lejlighed	Lejet hus	Lejet lejlighed	Andels- bolig	Lejet værelse	Alle
	kr. pr. husstand						
<b>Samlet indkomst</b>	<b>772 518</b>	<b>577 107</b>	<b>445 426</b>	<b>354 442</b>	<b>462 514</b>	<b>122 591</b>	<b>576 114</b>
Indkomstskatter mv.	220 741	168 679	123 411	96 232	136 806	28 222	163 294
Beløb til rådighed	509 079	372 848	309 369	250 978	308 131	92 205	386 203
Nettoopsparing	109 125	86 736	29 165	21 080	37 827	-36 822	66 923
<b>Forbrug i alt</b>	<b>388 020</b>	<b>278 394</b>	<b>273 504</b>	<b>223 070</b>	<b>261 639</b>	<b>127 295</b>	<b>309 943</b>
<b>A Fødevarer</b>	<b>39 990</b>	<b>25 493</b>	<b>30 221</b>	<b>23 284</b>	<b>28 844</b>	<b>14 152</b>	<b>32 249</b>
<b>B Drikkevarer og tobak</b>	<b>12 026</b>	<b>8 807</b>	<b>11 011</b>	<b>9 725</b>	<b>10 329</b>	<b>7 148</b>	<b>10 897</b>
<b>C Beklædning og fodtøj</b>	<b>17 037</b>	<b>11 294</b>	<b>12 497</b>	<b>10 033</b>	<b>12 720</b>	<b>7 509</b>	<b>13 818</b>
<b>D Boligbenyttelse i alt</b>	<b>87 357</b>	<b>70 428</b>	<b>66 871</b>	<b>59 002</b>	<b>53 685</b>	<b>25 916</b>	<b>72 628</b>
Husleje	699	1 830	56 166	51 194	42 459	23 309	24 293
Stempelafg. mv. vedr. lån med pant i andelsbolig	-	-	-	-	216	-	19
Fast leje af sommerhus og campingplads o.l.	153	15	148	108	862	-	192
Beregnet husleje mv., ejerbolig	53 813	41 028	-	-	-	-	27 307
Ejendomsskat, ejerbolig	8 531	4 531	265	90	56	-	4 291
Stempelafg. mv. vedr. lån med pant i ejerbolig	244	429	-	6	-	-	137
Værdi af fri bolig	-	-	-	30	-	-	9
Beregnet husleje mv., fritidsbolig	3 103	2 902	1 031	763	758	-	1 979
Ejendomsskat, fritidsbolig	686	973	185	151	277	-	454
Stempelafg. mv. vedr. lån med pant i fritidsbolig	7	-	4	55	-	-	19
Materialer til vedligeholdelse af bolig	1 815	1 022	442	450	562	472	1 130
Materialer til reparation af bolig	1 658	235	258	627	426	-	1 032
Fliser mv. til have	391	50	13	29	402	-	231
Reparation mv., håndværker, bolig	4 853	1 768	1 383	547	767	-	2 723
Vandforsyning	2 116	1 652	1 785	1 366	1 384	594	1 761
Renovation	2 883	2 413	2 787	2 326	2 024	1 049	2 588
Vandafledningsafgift, kloak	3 073	2 327	1 682	1 088	1 259	461	2 143
Diverse vedligeholdelse o.l.	2 700	691	547	63	563	-	1 424
Fællesudgifter, kontingenter o.l.	631	8 562	175	108	1 669	29	896
<b>E Elektricitet, opvarmning</b>	<b>30 690</b>	<b>16 249</b>	<b>23 813</b>	<b>16 426</b>	<b>17 260</b>	<b>6 688</b>	<b>23 749</b>
<b>F Boligudstyr, husholdningstjenester o.l.</b>	<b>23 789</b>	<b>14 409</b>	<b>12 230</b>	<b>10 530</b>	<b>13 788</b>	<b>3 948</b>	<b>17 295</b>
<b>G Medicin og lægeudgifter</b>	<b>8 776</b>	<b>9 514</b>	<b>6 086</b>	<b>6 190</b>	<b>7 202</b>	<b>2 463</b>	<b>7 581</b>
<b>H Køb af transportmidler</b>	<b>22 729</b>	<b>14 084</b>	<b>13 561</b>	<b>9 275</b>	<b>9 246</b>	<b>1 560</b>	<b>16 117</b>
<b>I Anden transport og kommunikation</b>	<b>48 203</b>	<b>29 372</b>	<b>32 975</b>	<b>26 589</b>	<b>33 017</b>	<b>17 242</b>	<b>37 914</b>
<b>J Fritidsudstyr, underholdning og rejser</b>	<b>41 434</b>	<b>34 975</b>	<b>29 579</b>	<b>22 858</b>	<b>30 702</b>	<b>14 625</b>	<b>33 367</b>
<b>K Andre varer og tjenester</b>	<b>55 988</b>	<b>43 769</b>	<b>34 659</b>	<b>29 158</b>	<b>44 847</b>	<b>26 046</b>	<b>44 328</b>
Betalte boligrenter (renter af lån i bolig)	44 806	32 885	2 933	714	608	0	23 209
Værdi af til- og ombygning mv. af bolig	22 012	5 559	720	304	4 264	0	11 164
<b>Samlet indkomst pr. person</b>	<b>301 765</b>	<b>389 937</b>	<b>216 226</b>	<b>212 241</b>	<b>283 751</b>	<b>113 510</b>	<b>273 040</b>
<b>Forbrug i alt pr. person</b>	<b>151 570</b>	<b>188 104</b>	<b>132 769</b>	<b>133 575</b>	<b>160 515</b>	<b>117 866</b>	<b>146 892</b>
	antal mv.						
<b>Areal til beboelse, m<sup>2</sup></b>	<b>144</b>	<b>87</b>	<b>103</b>	<b>88</b>	<b>88</b>	<b>70</b>	<b>115</b>
<b>Opførelsesår</b>	<b>1950</b>	<b>1945</b>	<b>1964</b>	<b>1952</b>	<b>1946</b>	<b>1947</b>	<b>1951</b>
<b>Antal personer i husstanden</b>	<b>2,6</b>	<b>1,5</b>	<b>2,1</b>	<b>1,7</b>	<b>1,6</b>	<b>1,1</b>	<b>2,1</b>
Heraf voksne	1,9	1,3	1,5	1,3	1,4	1,1	1,6
<b>Antal husstande i undersøgelsen</b>	<b>1 515</b>	<b>120</b>	<b>182</b>	<b>553</b>	<b>187</b>	<b>49</b>	<b>2 606</b>
<b>Antal husstande i Danmark - tusinde</b>	<b>1 211</b>	<b>122</b>	<b>244</b>	<b>726</b>	<b>223</b>	<b>44</b>	<b>2 570</b>
<b>Antal personer i Danmark - tusinde</b>	<b>3 102</b>	<b>180</b>	<b>504</b>	<b>1 213</b>	<b>365</b>	<b>48</b>	<b>5 411</b>

Nye tal offentliggøres marts 2015  
[www.statistikbanken.dk/fu5](http://www.statistikbanken.dk/fu5) og [fu6](http://www.statistikbanken.dk/fu6)

Tabel 237 Indkomst, forbrug, skat mv. fordelt efter regioner. 2011

	Hovedstaden	Sjælland	Syddanmark	Midtjylland	Nordjylland	Alle
	kr. pr. husstand					
A. Erhvervsindkomst (B+C)	417 903	396 587	345 524	388 773	359 163	386 870
B. Løn mv.	397 322	376 016	329 029	373 666	351 816	369 738
C. Virksomhedsoverskud mv.	20 581	20 571	16 495	15 108	7 347	17 132
D. Formueindkomster	35 958	42 222	38 464	39 700	32 376	37 845
E. Overførsler fra private	50 399	45 097	42 704	40 289	35 543	44 231
F. Overførsler fra det offentlige	82 566	97 719	110 721	98 793	92 543	95 365
G. Andre indkomster og afstemning	3 196	3 080	3 289	5 970	3 774	3 868
H. Bruttoindkomst (A+D+E+F+G)	590 021	584 705	540 702	573 526	523 398	568 179
I. Kapitaloverførsler til husstanden	5 843	9 668	6 028	6 790	18 338	7 935
J. Samlet indkomst (H+I)	595 865	594 373	546 730	580 316	541 736	576 114
K. Indkomstskatter mv.	175 093	164 143	153 952	162 171	147 443	163 294
L. Private renteudgifter mv.	30 968	37 404	27 693	31 861	31 806	31 475
M. Disponibel indkomst (J-K-L)	389 804	392 826	365 086	386 284	362 487	381 346
N. Udbetalinger fra kapitalpensioner	8 009	10 943	7 507	7 797	10 571	8 542
O. Skat af udbet. fra kapitalpensioner	3 425	5 143	3 199	3 190	4 516	3 685
P. Beløb til rådighed (M+N-O)	394 387	398 627	369 393	390 891	368 542	386 203
Q. Bøder	334	262	262	250	210	277
R. Gaver, velgørenhed	4 604	2 778	3 838	5 148	3 724	4 206
S. Kontingent til foreninger	4 900	5 367	4 396	4 782	5 104	4 854
T. Nettoopsparing (U+V+X+Y)	71 130	68 345	66 535	65 914	54 929	66 923
U. Pensions- og ATP-bidrag	43 641	45 738	39 908	45 336	42 298	43 377
V. Indbetaling til privat livsforsikring	1 371	2 432	1 564	2 339	2 114	1 854
X. Værdi af til- og ombygning af bolig	8 089	13 053	9 262	12 382	19 358	11 164
Y. Opsparing i øvrigt inkl. residual	18 029	7 122	15 801	5 856	-8 841	10 528
Z. Forbrug (P-Q-R-S-T)	313 419	321 875	294 364	314 798	304 575	309 943
Fødevarer	32 481	33 718	31 223	33 002	30 018	32 249
Drikkevarer og tobak	11 968	11 725	9 658	10 429	10 001	10 897
Beklædning og fodtøj mv.	14 868	11 286	13 805	14 369	12 956	13 818
Boligbenyttelse	79 451	74 849	66 840	70 694	64 587	72 628
Elektricitet, opvarmning	22 080	24 283	23 884	23 226	28 975	23 749
Boligudstyr, husholdningstjenester o.l.	15 904	18 819	16 918	18 079	18 585	17 295
Medicin og lægeudgifter	7 544	7 594	8 036	7 572	6 757	7 581
Køb af transportmidler	10 522	23 113	16 242	18 754	17 805	16 117
Anden transport og kommunikation	36 356	39 578	37 185	39 338	38 894	37 914
Fritidsudstyr, underholdning og rejser	34 405	35 356	30 363	32 916	34 569	33 367
Andre varer og tjenester	47 840	41 556	40 210	46 418	41 428	44 328
<b>Indirekte tilskud fra det offentlige i alt</b>	<b>62 694</b>	<b>64 153</b>	<b>62 979</b>	<b>77 133</b>	<b>49 942</b>	<b>64 815</b>
Indirekte tilskud vedrørende børnepasning	11 912	14 066	11 127	12 428	13 810	12 364
Indirekte tilskud vedrørende uddannelse	36 187	31 181	32 735	39 572	29 309	34 760
Indirekte tilskud vedrørende sundhed	14 594	18 905	19 118	25 132	6 823	17 691
<b>Produktions- og importskatter i alt</b>	<b>65 006</b>	<b>73 851</b>	<b>65 271</b>	<b>70 012</b>	<b>72 242</b>	<b>68 183</b>
Moms	38 935	42 128	39 144	41 757	43 908	40 573
Punktafgifter	17 518	24 905	21 035	22 587	23 513	21 066
Stempelafgifter	480	454	94	257	311	327
Ejendomsskatter	8 075	6 365	4 998	5 412	4 510	6 217
	antal					
<b>Personer pr. husstand</b>	<b>2,0</b>	<b>2,2</b>	<b>2,1</b>	<b>2,2</b>	<b>2,1</b>	<b>2,1</b>
Heraf voksne	1,6	1,6	1,7	1,7	1,6	1,6
<b>Husstande i undersøgelsen</b>	<b>755</b>	<b>375</b>	<b>616</b>	<b>590</b>	<b>270</b>	<b>2 606</b>
<b>Husstande i Danmark - tusinde</b>	<b>820</b>	<b>369</b>	<b>550</b>	<b>565</b>	<b>266</b>	<b>2 570</b>

Nye tal offentliggøres marts 2015  
[www.statistikbanken.dk/fu5](http://www.statistikbanken.dk/fu5) og [fu6](http://www.statistikbanken.dk/fu6)

Tabel 238 Elektronik i hjemmet

	2012	2013
	tusinde	
<b>Antal familier</b>	<b>2 477</b>	<b>2 489</b>
	pct.	
Tørretumbler	52	52
Vaskemaskine	79	81
Opvaskemaskine	67	67
Mikrobølgeovn	73	77
Robotstøvsuger	7	8
Digital videokamera	31	25
Digital kamera	76	71
CD-afspiller	82	77
DVD-afspiller uden harddisk	68	65
Tv-harddiskoptager	28	27
Tv-harddiskoptager der kan vise tidsforskudt udsendelse	19	20
BluRay-afspiller	23	24
3D-tv	14	17
Smart-tv	-	24
PC	92	93
Stationær computer	49	47
Bærbar computer	81	81
Tablet pc	19	33
Mobiltelefon	97	98
Smartphone	50	63
Fastnettelefon	51	50
MP3-afspiller o.l.	46	45
DAB radio	35	37
GPS navigation	54	50
GPS-ur	11	11
Spillekonsol	40	42
E-boglæser	4	5
	antal	
<b>Interviewede personer</b>	<b>994</b>	<b>903</b>

Anm.: Resultaterne er behæftet med en usikkerhed på op til +/- 3 procentpoint.

Nye tal offentliggøres maj 2014  
[www.statistikbanken.dk/varforbr](http://www.statistikbanken.dk/varforbr)

Tabel 239 Salg af drikke- og tobaksvarer

	2010	2011	2012
	----- mio. liter -----		
<b>Afgiftsbelagt salg</b>			
Afgiftsbelagt salg af øl	383	380	357
Afgiftsbelagt salg af vin	175	173	143
Afgiftsbelagt salg af spiritus	17	18	18
Afgiftsbelagt salg af alkoholsodavand	...	8	6
	----- gns. antal liter -----		
<b>Gns. afgiftsbelagt salg af ren alkohol</b>			
Afgiftsbelagt salg af ren alkohol pr. indbygger	8,4	8,6	7,6
Afgiftsbelagt salg af ren alkohol pr. indb. over 14 år	10,1	10,3	9,1
	----- mio. stk. -----		
<b>Afgiftsbelagt salg af cigaretter, cigarillos mv.</b>	<b>7 702</b>	<b>6 904</b>	<b>6 756</b>
	----- stk. -----		
<b>Gns. afgiftsbelagt salg af cigaretter, cigarillos mv.</b>			
Pr. indbygger	1 389	1 240	1 209
Pr. indbygger over 14 år	1 662	1 486	1 438
	----- tons -----		
<b>Afgiftsbelagt salg af røgtobak</b>	<b>715</b>	<b>677</b>	<b>669</b>

Nye tal offentliggøres juli 2014  
[www.statistikbanken.dk/alko2](http://www.statistikbanken.dk/alko2) og [alko4](http://www.statistikbanken.dk/alko4)

**Tabel 240 Gennemsnitspriser på fødevarer**

		1980	1990	2000	2010	2013
Mængde		kr. i løbende priser				
Rugbrød, groft	1 kg	4,56	7,46	13,63	16,94	19,52
Franskrød, alm.	300 g	3,23	5,81	7,38	8,56	9,19
Rundstykker	1 stk	1,10	2,12	2,99	4,45	5,26
Wienerbrød, alm.	1 stk	2,05	4,43	6,51	9,69	11,11
Tørkage, alm.	1 stk	2,78	6,10	8,83	11,96	13,83
Oksesmåkød	1 kg	43,44	77,73	98,71	123,18	123,65
Hamburgerryg	1 kg	40,72	70,31	57,30	60,94	62,67
Bayerske pølser	1 kg	31,17	53,46	47,89	58,92	64,18
Leverpostej	1 kg	22,34	31,18	30,33	43,27	45,17
Medisterpølse	1 kg	23,70	35,73	38,27	47,88	48,01
Torsk, middelstore	1 kg	15,30	38,97	60,80	110,31	112,90
Rødspætter, middelstore	1 kg	24,21	57,42	88,76	116,37	118,58
Sødmælk	1/1 l	3,49	6,39	6,19	7,40	7,53
Piskefløde	1/2 l	9,71	12,84	12,84	12,51	14,22
Ost, 45%	1 kg	39,15	65,27	62,93	78,82	85,34
Æg, str. L	10 stk	9,71	14,12	18,32	22,35	22,96
Smør, saltet	1 kg	23,85	41,20	45,40	59,68	66,72
Spiseæbler	1 kg	7,58	12,06	13,13	15,45	15,43
Vindruer	1 kg	23,55	33,67	28,82	32,97	34,91
Appelsiner	1 kg	7,96	11,27	11,43	12,95	11,92
Bananer	1 kg	9,02	13,46	14,53	15,48	14,34
Gulerødder	1 kg	7,28	8,34	8,58	7,15	8,27
Løg	1 kg	8,07	8,49	8,35	7,75	7,41
Tomater	1 kg	20,27	25,33	25,29	27,50	26,35
Agurker	1 kg	13,98	18,75	21,27	21,46	19,80
Hvidkål	1 kg	2,88	4,75	5,14	6,63	6,28
Blomkål	1 kg	10,19	12,91	12,51	15,16	16,49
Kartofler	1 kg	2,82	4,49	7,11	8,47	9,34
Kaffe	1 kg	60,97	51,87	61,25	67,30	78,76

Nye tal offentliggøres hver måned

[www.statistikbanken.dk/06](http://www.statistikbanken.dk/06)



Tabel 241 Ejendomssalg i almindelig fri handel

	Antal tinglyste salg i alt		Gns. pris pr. ejendom tusinde kr.		Købesum i pct. af ejendomsvurdering <sup>1</sup>	
	2011	2012	2011	2012	2011	2012
<b>Enfamiliehuse</b>						
<b>Hele landet</b>	<b>32 200</b>	<b>32 631</b>	<b>1 770</b>	<b>1 800</b>	<b>110,8</b>	<b>104,4</b>
Region Hovedstaden	6 949	7 633	2 856	2 852	119,8	105,4
Region Sjælland	5 032	5 149	1 548	1 524	102,2	98,8
Region Syddanmark	7 887	7 609	1 359	1 353	106,5	107,9
Region Midtjylland	8 064	7 987	1 614	1 635	108,0	102,4
Region Nordjylland	4 268	4 253	1 225	1 260	107,9	107,3
Landsdel Byen København	1 034	1 288	3 291	3 235	122,8	108,4
Landsdel Københavns Omegn	2 470	2 821	3 210	3 134	122,3	105,9
Landsdel Nordsjælland	3 019	3 152	2 685	2 657	117,5	103,4
Landsdel Bornholm	426	372	826	785	93,8	104,1
Landsdel Østsjælland	1 514	1 652	2 256	2 159	118,0	107,4
Landsdel Vest- og Sydsjælland	3 518	3 497	1 215	1 168	91,6	91,3
Landsdel Fyn	3 081	3 067	1 407	1 394	104,9	105,1
Landsdel Sydjylland	4 806	4 542	1 329	1 327	107,5	110,0
Landsdel Østjylland	5 066	5 055	1 855	1 872	110,7	103,9
Landsdel Vestjylland	2 998	2 932	1 191	1 211	101,2	98,5
Landsdel Nordjylland	4 268	4 253	1 225	1 260	107,9	107,3
<b>Ejerlejligheder</b>						
<b>Hele landet</b>	<b>11 864</b>	<b>12 964</b>	<b>1 679</b>	<b>1 701</b>	<b>117,9</b>	<b>110,8</b>
Region Hovedstaden	6 865	8 077	1 999	1 976	121,5	110,6
Region Sjælland	774	742	1 170	1 159	100,7	102,2
Region Syddanmark	1 230	1 105	1 101	1 018	101,7	116,9
Region Midtjylland	2 182	2 158	1 385	1 447	116,6	110,0
Region Nordjylland	813	882	1 085	1 082	114,6	119,6
Landsdel Byen København	4 492	5 480	2 122	2 103	123,8	110,9
Landsdel Københavns Omegn	1 544	1 678	1 781	1 659	116,9	110,8
Landsdel Nordsjælland	815	912	1 608	1 618	112,6	107,1
Landsdel Bornholm	14	7	650	986	112,3	169,5
Landsdel Østsjælland	349	342	1 336	1 312	109,0	109,8
Landsdel Vest- og Sydsjælland	425	400	1 004	1 004	91,5	93,6
Landsdel Fyn	500	477	1 039	1 127	103,9	122,4
Landsdel Sydjylland	730	628	1 138	947	100,6	112,8
Landsdel Østjylland	1 846	1 825	1 463	1 521	118,5	111,2
Landsdel Vestjylland	336	333	946	1 009	102,0	100,2
Landsdel Nordjylland	813	882	1 085	1 082	114,6	119,6
<b>Andre ejendomme</b>						
Blandet beboelse-forretning	1 305	1 162	4 590	4 969	102,3	100,6
Rene forretningsejendomme	968	895	8 055	8 816	104,0	108,8
Fabriks- og lagerejendomme	686	649	6 499	5 215	99,1	97,7
Landbrug i alt	2 843	2 730	174	162	92,6	87,4
Sommerhuse	4 892	5 627	1 203	1 161	104,7	101,7

Anm.: For landbrug er gennemsnitsprisen prisen pr. ha., og for andre kategorier er det prisen pr. stk.

<sup>1</sup> For 2011 anvendes 2010-vurderingen og for 2012 anvendes 2011-vurderingen.

Nye tal offentliggøres november 2014

[www.statistikbanken.dk/ejen88](http://www.statistikbanken.dk/ejen88)

Tabel 242 Prisindeks for ejendomssalg. 2012

	Enfamiliehuse	Sommerhuse	Ejerlejligheder
	2006=100		
<b>Hele landet</b>	<b>85,3</b>	<b>80,1</b>	<b>79,2</b>
Region Hovedstaden	76,1	69,8	74,9
Region Sjælland	75,4	71,4	73,3
Region Syddanmark	94,4	97,3	88,2
Region Midtjylland	93,6	90,0	89,6
Region Nordjylland	97,6	84,6	99,8
Landsdel Byen København	80,9	..	80,1
Landsdel Københavns omegn	77,4	..	64,0
Landsdel Nordsjælland	71,5	67,8	65,6
Landsdel Bornholm	85,5	116,2	..
Landsdel Østsjælland	72,7	60,4	72,5
Landsdel Vest- og Sydsjælland	73,5	72,2	74,1
Landsdel Fyn	92,2	102,8	87,1
Landsdel Sydjylland	95,8	95,6	88,6
Landsdel Østjylland	91,1	86,4	86,5
Landsdel Vestjylland	98,7	93,1	113,5
Landsdel Nordjylland	97,6	84,6	99,8

Nye tal offentliggøres november 2014

[www.statistikbanken.dk/ejen66](http://www.statistikbanken.dk/ejen66)

Tabel 243 Afsluttede gennemførte sager om tvangsauktioner over fast ejendom

	2011	2012
<b>I alt</b>	<b>4 775</b>	<b>4 683</b>
Beboelsesejendomme	2 762	2 830
Ejerlejligheder til beboelse	536	485
Ejerlejligheder til erhverv	222	90
Beboelse og erhvervsjendomme	239	297
Landbrugsejendomme	209	208
Ubebygget grund	200	249
Sommerhuse	240	253
Udlejningsejendomme	112	50
Erhvervsjendomme	229	188
Andet	26	33

Kilde: Domstolsstyrelsen

Nye tal offentliggøres juni 2014

Tabel 242 Prisindeks for ejendomssalg. 2012

	Enfamiliehuse	Sommerhuse	Ejerlejligheder
	2006=100		
<b>Hele landet</b>	<b>85,3</b>	<b>80,1</b>	<b>79,2</b>
Region Hovedstaden	76,1	69,8	74,9
Region Sjælland	75,4	71,4	73,3
Region Syddanmark	94,4	97,3	88,2
Region Midtjylland	93,6	90,0	89,6
Region Nordjylland	97,6	84,6	99,8
Landsdel Byen København	80,9	..	80,1
Landsdel Københavns omegn	77,4	..	64,0
Landsdel Nordsjælland	71,5	67,8	65,6
Landsdel Bornholm	85,5	116,2	..
Landsdel Østsjælland	72,7	60,4	72,5
Landsdel Vest- og Sydsjælland	73,5	72,2	74,1
Landsdel Fyn	92,2	102,8	87,1
Landsdel Sydjylland	95,8	95,6	88,6
Landsdel Østjylland	91,1	86,4	86,5
Landsdel Vestjylland	98,7	93,1	113,5
Landsdel Nordjylland	97,6	84,6	99,8

Nye tal offentliggøres november 2014

[www.statistikbanken.dk/ejen66](http://www.statistikbanken.dk/ejen66)

Tabel 243 Afsluttede gennemførte sager om tvangsauktioner over fast ejendom

	2011	2012
<b>I alt</b>	<b>4 775</b>	<b>4 683</b>
Beboelsesejendomme	2 762	2 830
Ejerlejligheder til beboelse	536	485
Ejerlejligheder til erhverv	222	90
Beboelse og erhvervsjendomme	239	297
Landbrugsejendomme	209	208
Ubebygget grund	200	249
Sommerhuse	240	253
Udlejningsejendomme	112	50
Erhvervsjendomme	229	188
Andet	26	33

Kilde: Domstolsstyrelsen

Nye tal offentliggøres juni 2014

Tabel 244 Nyregistrerede motorkøretøjer

	2012	2013
	antal	
<b>Køretøjer i alt</b>	<b>201 249</b>	<b>212 461</b>
<b>Personbiler i alt</b>	<b>168 934</b>	<b>180 644</b>
Personbiler i husholdningerne	101 484	113 978
Personbiler i erhverv	67 450	66 666
Benzindrevne	100 888	122 647
Dieseldrevne <sup>1</sup>	67 515	57 434
Busser	625	620
Motorcykler	1 710	1 566
Knallert 45	2 165	1 925
<b>Varebiler i alt<sup>2</sup></b>	<b>24 043</b>	<b>24 015</b>
Under 2.001 kg	4 206	4 860
2.001-3.000 kg	11 677	11 199
3.001-3.500 kg	8 160	7 956
<b>Lastbiler i alt<sup>2</sup></b>	<b>1 717</b>	<b>1 771</b>
3.501-6.000 kg	91	99
over 6.000 kg	1 625	1 584
Sættevognstrækkere	2 055	1 920

<sup>1</sup> Inkl. gas og el mv. <sup>2</sup> Totalvægt.

Nye tal offentliggøres februar 2015

[www.statistikbanken.dk/bil6](http://www.statistikbanken.dk/bil6)

Tabel 245 Nyregistrerede motorkøretøjers energieffektivitet

	Benzin			Diesel			I alt		
	2011	2012	1. halvår 2013	2011	2012	1. halvår 2013	2011	2012	1. halvår 2013
	km pr. liter								
<b>I alt</b>	<b>18,8</b>	<b>20,7</b>	<b>21,3</b>	<b>21,9</b>	<b>23,0</b>	<b>23,6</b>	<b>20,3</b>	<b>21,6</b>	<b>22,0</b>
Husholdningerne	19,3	21,1	21,6	23,1	24,4	24,5	20,5	21,8	22,0
Erhvervene	17,8	19,1	20,2	21,3	22,3	23,2	20,1	21,2	21,9
	kg								
<b>I alt</b>	<b>1 032</b>	<b>960</b>	<b>975</b>	<b>1 362</b>	<b>1 333</b>	<b>1 348</b>	<b>1 186</b>	<b>1 106</b>	<b>1 088</b>
Husholdningerne	984	924	949	1 271	1 233	1 287	1 070	992	1 003
Erhvervene	1 122	1 080	1 064	1 403	1 385	1 381	1 297	1 278	1 242

Nye tal offentliggøres september 2014

[www.statistikbanken.dk/ee1, ee2 og ee3](http://www.statistikbanken.dk/ee1, ee2 og ee3)

Tabel 244 Nyregistrerede motorkøretøjer

	2012	2013
	antal	
<b>Køretøjer i alt</b>	<b>201 249</b>	<b>212 461</b>
<b>Personbiler i alt</b>	<b>168 934</b>	<b>180 644</b>
Personbiler i husholdningerne	101 484	113 978
Personbiler i erhverv	67 450	66 666
Benzindrevne	100 888	122 647
Dieseldrevne <sup>1</sup>	67 515	57 434
Busser	625	620
Motorcykler	1 710	1 566
Knallert 45	2 165	1 925
<b>Varebiler i alt<sup>2</sup></b>	<b>24 043</b>	<b>24 015</b>
Under 2.001 kg	4 206	4 860
2.001-3.000 kg	11 677	11 199
3.001-3.500 kg	8 160	7 956
<b>Lastbiler i alt<sup>2</sup></b>	<b>1 717</b>	<b>1 771</b>
3.501-6.000 kg	91	99
over 6.000 kg	1 625	1 584
Sættevognstrækkere	2 055	1 920

<sup>1</sup> Inkl. gas og el mv. <sup>2</sup> Totalvægt.

Nye tal offentliggøres februar 2015

www.statistikbanken.dk/bil6

Tabel 245 Nyregistrerede motorkøretøjers energieffektivitet

	Benzin			Diesel			I alt		
	2011	2012	1. halvår 2013	2011	2012	1. halvår 2013	2011	2012	1. halvår 2013
	km pr. liter								
<b>I alt</b>	<b>18,8</b>	<b>20,7</b>	<b>21,3</b>	<b>21,9</b>	<b>23,0</b>	<b>23,6</b>	<b>20,3</b>	<b>21,6</b>	<b>22,0</b>
Husholdningerne	19,3	21,1	21,6	23,1	24,4	24,5	20,5	21,8	22,0
Erhvervene	17,8	19,1	20,2	21,3	22,3	23,2	20,1	21,2	21,9
	kg								
<b>I alt</b>	<b>1 032</b>	<b>960</b>	<b>975</b>	<b>1 362</b>	<b>1 333</b>	<b>1 348</b>	<b>1 186</b>	<b>1 106</b>	<b>1 088</b>
Husholdningerne	984	924	949	1 271	1 233	1 287	1 070	992	1 003
Erhvervene	1 122	1 080	1 064	1 403	1 385	1 381	1 297	1 278	1 242

Nye tal offentliggøres september 2014

www.statistikbanken.dk/ee1, ee2 og ee3

**Tabel 246** Familiernes rådighed over personbiler. 2013

1. januar	Familier	Uden bil i alt	Med bil i alt	Med 1 bil	Med 2 biler +
		pct. af familier			
<b>Hele landet</b>	<b>2 891 119</b>	<b>40,8</b>	<b>59,2</b>	<b>44,3</b>	<b>14,9</b>
Region Hovedstaden	939 642	53,2	46,8	36,8	10,0
Region Sjælland	412 535	33,4	66,6	48,3	18,3
Region Syddanmark	604 041	33,8	66,2	48,8	17,4
Region Midtjylland	639 243	36,5	63,5	46,7	16,8
Region Nordjylland	295 658	35,0	65,0	48,7	16,4
Landsdel Byen København	435 086	69,3	30,7	27,1	3,5
Landsdel Københavns omegn	267 177	45,3	54,7	43,0	11,7
Landsdel Nordsjælland	215 598	32,1	67,9	47,2	20,7
Landsdel Bornholm	21 781	36,5	63,5	51,2	12,3
Landsdel Østsjælland	113 701	33,0	67,0	47,6	19,4
Landsdel Vest- og Sydsjælland	298 834	33,6	66,4	48,5	17,8
Landsdel Fyn	250 358	36,9	63,1	47,5	15,6
Landsdel Sydjylland	353 683	31,6	68,4	49,7	18,7
Landsdel Østjylland	432 772	39,8	60,2	44,2	16,0
Landsdel Vestjylland	206 471	29,7	70,3	51,8	18,5
Landsdel Nordjylland	295 658	35,0	65,0	48,7	16,4

Nye tal offentliggøres juni 2014

[www.statistikbanken.dk/bil800](http://www.statistikbanken.dk/bil800)

**Tabel 247** Familiernes køb af nye personbiler

	Familier 1. januar		Købt ny bil	
	2011	2012	2011	2012
<b>Hele landet i alt</b>	<b>2 867 656</b>	<b>2 891 119</b>	<b>82 614</b>	<b>98 998</b>
			pct. af familier	
<b>Hele landet</b>			<b>2,9</b>	<b>3,4</b>
Region Hovedstaden	929 461	939 642	2,4	2,8
Region Sjælland	410 786	412 535	3,2	3,9
Region Syddanmark	601 100	604 041	3,0	3,6
Region Midtjylland	632 692	639 243	3,2	3,7
Region Nordjylland	293 617	295 658	3,1	3,8
Landsdel Byen København	428 512	435 086	1,3	1,6
Landsdel Københavns omegn	264 730	267 177	2,9	3,4
Landsdel Nordsjælland	214 317	215 598	3,8	4,4
Landsdel Bornholm	21 902	21 781	2,4	2,8
Landsdel Østsjælland	112 663	113 701	3,6	4,3
Landsdel Vest- og Sydsjælland	298 123	298 834	3,1	3,8
Landsdel Fyn	248 781	250 358	2,9	3,4
Landsdel Sydjylland	352 319	353 683	3,1	3,8
Landsdel Østjylland	426 950	432 772	3,1	3,6
Landsdel Vestjylland	205 742	206 471	3,4	3,8
Landsdel Nordjylland	293 617	295 658	3,1	3,8

Nye tal offentliggøres juni 2014  
[www.statistikbanken.dk/bil600](http://www.statistikbanken.dk/bil600)

**Tabel 248** Familiernes køb af nye personbiler fordelt efter regioner og landsdele

	Familier 1. januar		Købt ny bil	
	2011	2012	2011	2012
<b>Hele landet</b>	<b>2 867 656</b>	<b>2 891 119</b>	<b>82 614</b>	<b>98 998</b>
			pct.	
<b>Hele landet</b>	<b>100,0</b>	<b>100,0</b>	<b>100,0</b>	<b>100,0</b>
Region Hovedstaden	32,4	32,5	26,7	26,5
Region Sjælland	14,3	14,3	16,1	16,3
Region Syddanmark	21,0	20,9	21,8	22,1
Region Midtjylland	22,1	22,1	24,2	23,7
Region Nordjylland	10,2	10,2	11,2	11,3
Landsdel Byen København	14,9	15,0	6,9	7,0
Landsdel Københavns omegn	9,2	9,2	9,3	9,3
Landsdel Nordsjælland	7,5	7,5	9,9	9,6
Landsdel Bornholm	0,8	0,8	0,6	0,6
Landsdel Østsjælland	3,9	3,9	5,0	5,0
Landsdel Vest- og Sydsjælland	10,4	10,3	11,1	11,3
Landsdel Fyn	8,7	8,7	8,6	8,6
Landsdel Sydjylland	12,3	12,2	13,2	13,5
Landsdel Østjylland	14,9	15,0	15,9	15,7
Landsdel Vestjylland	7,2	7,1	8,4	8,0
Landsdel Nordjylland	10,2	10,2	11,2	11,3

Nye tal offentliggøres juni 2014  
[www.statistikbanken.dk/bil600](http://www.statistikbanken.dk/bil600)

**Tabel 247** Familiernes køb af nye personbiler

	Familier 1. januar		Købt ny bil	
	2011	2012	2011	2012
<b>Hele landet i alt</b>	<b>2 867 656</b>	<b>2 891 119</b>	<b>82 614</b>	<b>98 998</b>
			pct. af familier	
<b>Hele landet</b>			<b>2,9</b>	<b>3,4</b>
Region Hovedstaden	929 461	939 642	2,4	2,8
Region Sjælland	410 786	412 535	3,2	3,9
Region Syddanmark	601 100	604 041	3,0	3,6
Region Midtjylland	632 692	639 243	3,2	3,7
Region Nordjylland	293 617	295 658	3,1	3,8
Landsdel Byen København	428 512	435 086	1,3	1,6
Landsdel Københavns omegn	264 730	267 177	2,9	3,4
Landsdel Nordsjælland	214 317	215 598	3,8	4,4
Landsdel Bornholm	21 902	21 781	2,4	2,8
Landsdel Østsjælland	112 663	113 701	3,6	4,3
Landsdel Vest- og Sydsjælland	298 123	298 834	3,1	3,8
Landsdel Fyn	248 781	250 358	2,9	3,4
Landsdel Sydjylland	352 319	353 683	3,1	3,8
Landsdel Østjylland	426 950	432 772	3,1	3,6
Landsdel Vestjylland	205 742	206 471	3,4	3,8
Landsdel Nordjylland	293 617	295 658	3,1	3,8

Nye tal offentliggøres juni 2014  
[www.statistikbanken.dk/bil600](http://www.statistikbanken.dk/bil600)

**Tabel 248** Familiernes køb af nye personbiler fordelt efter regioner og landsdele

	Familier 1. januar		Købt ny bil	
	2011	2012	2011	2012
<b>Hele landet</b>	<b>2 867 656</b>	<b>2 891 119</b>	<b>82 614</b>	<b>98 998</b>
			pct.	
<b>Hele landet</b>	<b>100,0</b>	<b>100,0</b>	<b>100,0</b>	<b>100,0</b>
Region Hovedstaden	32,4	32,5	26,7	26,5
Region Sjælland	14,3	14,3	16,1	16,3
Region Syddanmark	21,0	20,9	21,8	22,1
Region Midtjylland	22,1	22,1	24,2	23,7
Region Nordjylland	10,2	10,2	11,2	11,3
Landsdel Byen København	14,9	15,0	6,9	7,0
Landsdel Københavns omegn	9,2	9,2	9,3	9,3
Landsdel Nordsjælland	7,5	7,5	9,9	9,6
Landsdel Bornholm	0,8	0,8	0,6	0,6
Landsdel Østsjælland	3,9	3,9	5,0	5,0
Landsdel Vest- og Sydsjælland	10,4	10,3	11,1	11,3
Landsdel Fyn	8,7	8,7	8,6	8,6
Landsdel Sydjylland	12,3	12,2	13,2	13,5
Landsdel Østjylland	14,9	15,0	15,9	15,7
Landsdel Vestjylland	7,2	7,1	8,4	8,0
Landsdel Nordjylland	10,2	10,2	11,2	11,3

Nye tal offentliggøres juni 2014  
[www.statistikbanken.dk/bil600](http://www.statistikbanken.dk/bil600)