

STATISTISKE UNDERSØGELSER
NR. 21

Fertiliteten udenfor ægteskab

DANMARKS STATISTIK

København 1968

DANMARKS STATISTIK
BIBLIOTEKET

42.2
201.500

Indholdsfortegnelse

A. Indledning.....	5
B. Fertiliteten udenfor ægteskab i perioden 1880–1960.....	7
C. Fertiliteten udenfor ægteskab i perioden 1959–61.....	9
D. Sammendrag.....	10
E. Summary.....	11
F. Tabeller.....	13
G. Figurer.....	19

Signaturforklaring

Nul.....	–
Mindre end $\frac{1}{2}$ af den anvendte enhed.....	0
Oplysninger foreligger ikke.....	...
Anvendes i rubrikker, hvor der efter sagens natur ikke kan forekomme tal.....	.
Gentagelse.....	»
Foreløbige tal og anslåede tal.....	*

2

Nærværende supplement til den statistiske undersøgelse »Fertilitetsforskelle i Danmark« fra 1965 er affattet af lektor i teoretisk statistik ved Københavns Universitet, cand. polit. P. C. Matthiessen, der er tilknyttet afdelingen for løbende befolkningsstatistik i Danmarks Statistik. Beregningsarbejdet er udført af personalet i denne afdeling.

*Danmarks Statistik
januar 1968.*

Pris: 5,00 kr. excl. moms
ANDELSBOGTRYKKERIET I ODENSE
Udkommet i juni 1968

A. Indledning

I den statistiske undersøgelse »Fertilitetsforskelle i Danmark« fra 1965 blev der givet en detaljeret analyse af fertilitetsforskellene mellem geografiske områder og socioøkonomiske grupper i Danmark i 1959–61 samt en mere summarisk redegørelse for disse forskelle gennem perioden 1880–1960. Undersøgelsen behandlede kun fertiliteten i ægteskab. I nærværende supplement skal der efter de samme retningslinier gives en redegørelse for fertiliteten udenfor ægteskab.

Af forskellige grunde må behandlingen af fertiliteten udenfor ægteskab imidlertid blive væsentlig mindre omfattende. For det første er det ikke muligt – ved hjælp af den eksisterende statistik – at give en reel belysning af fertilitetsforskellene mellem socioøkonomiske grupper med hensyn til fertiliteten udenfor ægteskab. For det andet medfører det begrænsede antal levendefødte udenfor ægteskab (mindre end 10 pct. af samtlige levendefødte), at opdelingen af materialet ikke kan drives særlig vidt. Disse forhold har betydet, at man i det foreliggende supplement har måttet indskrænke sig til en behandling af de geografiske fertilitetsforskelle – endog med en mindre vidtdreven specifikation end i forbindelse med fertiliteten i ægteskab.

Sammenligningen af fertiliteten mellem hovedlandsdelene (hovedstaden, provinsbyerne og landkommunerne) er foretaget på grundlag af *de aldersbetingede fertilitetskvotienter udenfor ægteskab*, idet fertilitetskvotienten for en given 5-års aldersklasse (f.eks. 15–19 årige) defineres som antallet af fødsler eller levendefødte udenfor ægteskab pr. 1.000 ikke-gifte kvinder i den pågældende aldersklasse.

En sammenligning af de aldersbetingede fertilitetskvotienter mellem et stort antal geografiske områder (f.eks. samtlige provinsbyområder) vil imidlertid blive ret uoverskuelig, hvorfor man er interesseret i at nå frem til et enkelt tal for hvert område, som giver en samlet vurdering

af fertiliteten udenfor ægteskab. Et sådant mål kan man opnå ved at addere de aldersbetingede fertilitetskvotienter og multiplicere summen med 5. Dette fertilitetsmål (*den samlede fertilitet udenfor ægteskab*) giver udtryk for, hvor mange børn 1.000 kvinder vil bringe til verden fra det 15. til det 50. år, hvis de føder i overensstemmelse med de aldersbetingede fertilitetskvotienter udenfor ægteskab i det pågældende område. Når man skal multiplicere med 5, skyldes det, at der i stedet for 1-års aldersklasser er anvendt 5-års aldersklasser. De 1.000 kvinder vil jo være 5 år om at passere gennem hver 5-års aldersklasse.

Beregningen af det pågældende fertilitetsmål forudsætter, at man for hvert område kender fordelingen af ikke-gifte kvinder på 5-års aldersklasser mellem 15 og 49 år (nævneren), og fordelingen af fødsler eller levendefødte udenfor ægteskab efter moderens alder indenfor 5-års aldersklasser (tælleren).

For perioden 1880–1960 er de aldersbetingede fertilitetskvotienter og den samlede fertilitet beregnet for hovedstaden, provinsbyerne og landkommunerne i hver 5- eller 10-års periode. Medens statistikken tillader en direkte opgørelse af tælleren, har det for nævnerens vedkommende været nødvendigt at interpolere sig frem til antallet af ikke-gifte kvinder i hver 5-års aldersklasse i midten af de anvendte tidsperioder på grundlag af folketællingerne.

Ved en sammenligning af fertiliteten i forskellige områder, er det moderens hjemsted, der bør bestemme den geografiske placering af fødslen. Fra 1880 til 1942 er placeringen imidlertid bestemt af, hvor fødslen rent faktisk fandt sted. Først fra og med 1943 lægges moderens hjemsted til grund for fødselens placering.

I begyndelsen af perioden 1880–1942 er det pågældende forhold uden væsentlig betydning, fordi fødestedet og moderens hjemsted næsten

altid var sammenfaldende, da praktisk taget alle børn blev født i hjemmet. Efterhånden bliver fødsler på hospitaler og klinikker i byerne mere almindelige, hvilket medfører, at fødsler af kvinder fra landkommunerne på hospital eller klinik bliver henført til byerne. Derfor vil en opgørelse af fødslernes fordeling efter fødested medføre en overvurdering af fertiliteten i byerne og en tilsvarende undervurdering i landkommunerne.

For perioden 1943-45 – den første periode, hvor man har mulighed for at vurdere betydningen af dette forhold – beløb overvurderingen for hovedstaden og provinsbyerne sig til henholdsvis 11 og 24 pct., medens undervurderingen i landkommunerne udgjorde 27 pct.

Fødslernes fordeling efter hjemsted for perioden 1880-1942 er foretaget ved at forudsætte, at moderens hjemsted og fødested var sammenfaldende før 1880, samt at forholdet mellem

fødslernes fordeling efter disse to kriterier har ændret sig jævnt gennem perioden.

I forbindelse med analysen af perioden 1959-61, hvor folketællingen af 26/9-1960 danner grundlag for beregningen af nævneren, har det både med hensyn til telleren og nævneren været nødvendigt at udføre ret omfattende beregninger for at nå frem til det ønskede talgrundlag. Vedrørende fremgangsmåden i forbindelse med disse beregninger skal der henvises til afsnit D i undersøgelsen »Fertilitetsforskelle i Danmark« fra 1965.

Det skal til slut nævnes, at fertilitetsforskelle udenfor ægteskab mellem to eller flere geografiske områder også afhænger af, i hvilket omfang gravide ugifte kvinder flytter fra bestemte områder hen til andre områder (f.eks. fra land til by). I nærværende undersøgelse har det ikke været muligt at vurdere en eventuel indflydelse af denne art.

B. Fertiliteten udenfor ægteskab i perioden 1880–1960

Inden sammenligningen af fertiliteten i de tre geografiske områder, skal der gives et kort rids af udviklingen i hele landet under ét med hensyn til den samlede fertilitet og de aldersbetingede fertilitetskvotienter udenfor ægteskab.

Af tabel I, side 14 og figur 1, side 20 fremgår, at den samlede fertilitet udenfor ægteskab er langt lavere i dag end i slutningen af forrige århundrede, idet der er sket et fald fra knap 900 i 1880–89 til godt 500 i 1956–60. Der er dog ikke tale om et jævnt og ubrudt fald. Fertiliteten udenfor ægteskab nåede sit laveste niveau i perioden 1936–40 (godt 350) efterfulgt af en kraftig stigning under den anden verdenskrig, som bragte den samlede fertilitet op på godt 600. Efter et fald i efterkrigstiden er der i den seneste periode igen indtrådt en stigning.

Det ses endvidere, at bortset fra aldersklassen 15–19 år har nedgangen gjort sig gældende i samtlige aldersklasser. Endvidere bemærkes, at alle aldersklasser deltog i opgangen under den anden verdenskrig.

Faldet over perioden som helhed er meget forskelligt fra aldersklasse til aldersklasse (tabel II, side 14). Medens der foregår en stigning i aldersklassen 15–19 år på 80 pct., er der for de øvrige aldersklasser tale om et relativt fald, som er størst i de ældste aldersklasser. For aldersklassen 20–24 år beløber nedgangen sig til 33 pct. mod f.eks. 70 pct. i aldersklassen 40–44 år.

For alle aldersklasser over 20 år genfindes dette nedgangsmønster, når vi betragter fertiliteten *indenfor* ægteskab (se tabel III). Medens den samlede fertilitet udenfor ægteskab faldt med 42 pct. fra 1880–89 til 1956–60, udgjorde fertilitetsfaldet indenfor ægteskab 59 pct.

Af figur 1* fremgår, at såvel i begyndelsen som i slutningen af perioden er fertilitetsniveauet udenfor ægteskab højest i aldersklassen 25–29 år.

Vi kan herefter vende os mod fertilitetsudviklingen i de tre geografiske hovedområder (tabel IV, side 16 og figur 2A, side 21). Ved

periodens begyndelse er den samlede fertilitet i landkommunerne lidt højere end i provinsbyerne, medens hovedstaden ligger på et væsentligt højere niveau end de to andre områder.

Faldet efter 1880–89 gør sig imidlertid langt stærkere gældende i hovedstaden. Herved sker der en stadig indsnævring af fertilitetsforskellene mellem de tre områder gennem hele perioden.

Alle tre områder når det laveste niveau i 1930'erne og oplever en stigning under den anden verdenskrig. Stigningen i 1950'erne genfindes i alle tre områder, omend opgangen i landkommunerne er meget begrænset.

Faldet i den samlede fertilitet udenfor ægteskab fra begyndelsen til slutningen af hele perioden i provinsbyerne og landkommunerne udgør henholdsvis 26 og 39 pct. mod 57 pct. i hovedstaden.

Ser vi bort fra aldersklassen 15–19 år, forløber nedgangen i de aldersbetingede fertilitetskvotienter efter det samme mønster som for landet som helhed. D.v.s., at fertilitetsreduktionen i hvert område er mindst i aldersklassen 20–24 år og størst i aldersklassen 45–49 år.

For aldersklassen 15–19 år er udviklingen forskellig i de tre områder. Medens fertilitetsniveauet i hovedstaden i denne aldersklasse falder fra perioden 1880–89 til 1956–60, foregår der en stigning i de to andre områder, således at den for hele landet konstaterede stigning er det endelige resultat af en modgående bevægelse i de tre områder.

Stigningen i fertiliteten udenfor ægteskab under den anden verdenskrig genfindes i næsten samtlige aldersklasser i de tre områder.

De relative fertilitetsforskelle mellem de tre områder med hensyn til den samlede fertilitet og de aldersbetingede fertilitetskvotienter fremgår af tabel V, side 17 og figur 2B, side 25. I perioden 1880–89 er den samlede fertilitet i provinsbyerne og landkommunerne henholdsvis 49 og 40 pct. lavere end i hovedstaden. Men det

tidligere beskrevne stærke fald i hovedstaden medfører, at forskellene mellem områderne stadig indsnævres, således at hovedstadens niveau i dag kun er lidt højere end i de to øvrige områder.

Ser vi bort fra aldersklassen 45–49 år – hvor fertiliteten er meget lav – gør forskellen mellem de tre områder ved periodens begyndelse sig

gældende med stigende styrke jo yngre aldersklasser, der er tale om. I 1880–89 afviger fertilitetsniveauet i landkommunerne i aldersklassen 15–19 år 60 pct. fra niveauet i hovedstaden mod kun 15 pct. i aldersklassen 40–44 år. Men også her sker der en stadig indsnævring, således at fertilitetsforskellene mellem de forskellige aldersklasser i de tre områder i dag er ret begrænsede.

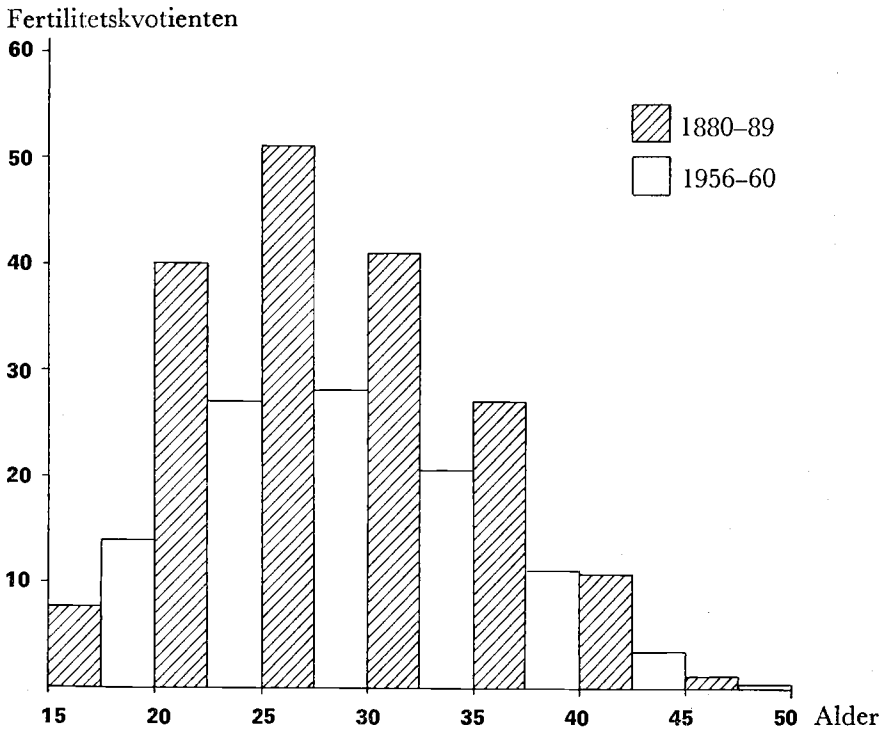


Fig. 1* De alderbetingede fertilitetskoefficienter udenfor ægteskab i perioden 1880–89 og 1956–60.

C. Fertiliteten udenfor ægteskab i perioden 1959–1961

Af tabel 1 fremgår, at hovedstadens 19 omegnskommuner optræder med den højeste fertilitet udenfor ægteskab, medens fertiliteten i hovedlandsdelene uden for hovedstadsområdet (hovedstaden + de 19 omegnskommuner) udviser det laveste niveau. Mellem disse hovedlandsdele er fertilitetsforskellene ret ubetydelige.

Tabel 1. **Den samlede fertilitet udenfor ægteskab i hovedlandsdelene i 1959–61**

Hovedlandsdel	Den samlede fertilitet	Indeks Hovedstaden = 100
Hovedstaden.....	626	100
Hovedstadens 19 omegnskommuner.	688	110
Provinsbyerne.....	487	78
Provinsbyernes forstadskommuner ..	475	76
Bymæssige kommuner.....	503	80
Rene landkommuner.....	475	76

Forskellen mellem Øerne (excl. Københavns amtsrådskreds) og Jylland er belyst i tabel 2.

Taget som helhed er den samlede fertilitet udenfor ægteskab højere på Øerne end i Jylland, nemlig 555 mod 420. Også en opsplitning på hovedlandsdele viser overalt en højere fertilitet på Øerne.

Tabel 2. **Den samlede fertilitet udenfor ægteskab i hovedlandsdele på Øerne og i Jylland i 1959–61**

Hovedlandsdel	Øerne (excl. Kbh.s amtsrådskreds)	Jylland
Provinsbyområdet (provinsbyer + provinsbyernes forstadskommuner)	511	412
Bymæssige kommuner.....	487	469
Rene landkommuner.....	636	409
I alt.....	555	420

En opsplitning af provinsbyområderne (provinsbyerne + provinsbyernes forstadskommuner) efter indbyggerantal viser ingen sammenhæng mellem fertilitetsniveauet udenfor ægteskab og byernes indbyggerantal.

D. Sammendrag

Fertiliteten udenfor ægteskab er overalt beregnet som forholdet mellem fødsler eller levendefødte udenfor ægteskab og antallet af ikke-gifte kvinder. Fertilitetsniveauet i f.eks. aldersklassen 15–19 år beregnes som forholdet mellem levendefødte født af ikke-gifte mødre i alderen 15–19 år og antallet af ikke-gifte kvinder i denne aldersklasse.

Siden slutningen af forrige århundrede er der sket et meget betydeligt fald i fertiliteten udenfor ægteskab, således at fertiliteten i 1956–60 kun udgør 58 pct. af niveauet i 1880–89.

Bortset fra de 15–19 årige har denne fertilitetsnedgang gjort sig gældende i alle aldersklasser, men stærkest i de ældste aldersklasser. Medens faldet i aldersklassen 20–24 år udgjorde 33 pct., beløb nedgangen i aldersklassen 40–44 år sig til 70 pct. For aldersklassen 15–19 år er der derimod tale om en stigning på 80 pct.

Faldet har dog ikke været jævnt og ubrudt, idet fertiliteten udenfor ægteskab steg kraftigt

under den anden verdenskrig, en stigning, der gjorde sig gældende i samtlige aldersklasser.

Såvel i dag som i slutningen af det forrige århundrede er fertiliteten udenfor ægteskab højest i aldersklassen 25–29 år.

I slutningen af det forrige århundrede var fertiliteten udenfor ægteskab lidt højere i landkommunerne end i provinsbyerne, medens hovedstaden optrådte med et fertilitetsniveau, der var næsten dobbelt så højt, som i de to andre områder. Faldet efter 1880–89 slog imidlertid stærkest igennem i hovedstaden, således at forskellen mellem de tre områder efterhånden indsnævredes. I dag er forskellen mellem de tre områder ret begrænset.

Stigningen i fertiliteten udenfor ægteskab under den anden verdenskrig fandt sted i alle tre områder.

En nøjere analyse af perioden 1959–61 afslører, at fertiliteten udenfor ægteskab er højere på Øerne (excl. Københavns amtsrådsreds) end i Jylland.

E. Summary

The fertility rate out of wedlock is everywhere described as the ratio of births or live births out of wedlock to the number of unmarried women. The fertility level in e.g. the age group 15–19 years is described as the ratio of live births borne by unmarried mothers in the 15–19 age group to the number of unmarried women in this age group.

Since the end of the nineteenth century there has been a very considerable fall in the fertility level out of wedlock, so that in 1956–60 the fertility level amounts to only 58 per cent of the level in 1880–1889.

Apart from the 15–19 age-group this decline in fertility has made itself felt in all age groups, but it has been most marked in the oldest age groups. While the fall in the 20–24 age group was 33 per cent, the fall in the 40–44 age group was 70 per cent. For the 15–19 age group, on the other hand, there was a rise of 80 per cent.

However, the fall has not been even and unbroken, the fertility level out of wedlock rising

steeply in all age groups during the second World War.

To-day as well as at the end of the 19th century the highest fertility level out of wedlock is to be found in the 25–29 age group.

At the end of the 19th century the fertility rate out of wedlock was a little higher in the rural districts than in the provincial towns, while the capital displayed a fertility level which was almost twice as high as in the other two district categories. The fall after 1880–89 was most pronounced in the capital so that the difference between the three district categories was gradually lessened. To-day this difference is very slight.

The rise in fertility out of wedlock during the second World War took place in all three district categories.

An analysis of the period 1959–61 reveals that the fertility level out of wedlock is higher in the Islands (excl. Copenhagen administrative district) than in Jutland.

F. Tabeller

Tabel I. De aldersbetingede fertilitetskvoienter¹⁾ og den samlede fertilitet²⁾ udenfor ægteskab i perioden 1880-1960³⁾

The age-specific fertility rates and the total fertility rate (per 1000 women) out of wedlock in the period 1880-1960

Hele landet

	1880-89	1890-1900	1901-05	1906-10	1911-15	1916-20	1921-25	1926-30	1931-35	1936-40	1943-45 ⁴⁾	1946-50	1951-55	1956-60
15-19 år....	7,6	8,6	14,1	18,0	18,6	16,7	16,6	16,3	11,7	11,6	15,8	14,3	14,0	13,7
20-24 »....	40,0	37,6	39,5	42,7	41,2	38,3	31,9	28,0	24,3	23,5	37,7	30,2	25,8	26,8
25-29 »....	51,0	42,2	40,2	39,1	34,1	30,8	23,8	19,6	17,5	17,3	31,8	27,6	23,7	28,0
30-34 »....	40,7	34,9	31,2	30,1	25,4	23,9	18,2	14,5	11,6	11,5	21,7	19,2	16,9	20,4
35-39 »....	26,9	25,7	20,6	21,5	20,5	16,7	12,7	9,7	8,0	7,2	11,7	11,4	10,0	10,8
40-44 »....	10,6	9,1	8,5	7,4	7,1	7,1	5,0	3,5	2,8	2,4	3,3	3,3	3,2	3,2
45-49 »....	0,9	0,8	0,7	0,8	0,4	0,4	0,4	0,3	0,2	0,1	0,2	0,2	0,3	0,2
Saml.fertilitet	889	795	774	798	737	670	543	460	381	368	611	531	470	516

¹⁾ Antal fødsler udenfor ægteskab pr. 1000 ikke-gifte kvinder i hver 5-års aldersklasse.

²⁾ Ved den samlede fertilitet udenfor ægteskab forstås det antal fødsler, som vil forekomme pr. 1000 kvinder, der gennemlever hele den reproduktive periode som ikke-gifte og føder i overensstemmelse med de aldersbetingede fertilitetskvoienter udenfor ægteskab i det pågældende 5- eller 10-år.

³⁾ Sønderjylland er medtaget fra og med 1921-25.

⁴⁾ Da fødslerne som nævnt i teksten på side 5 først opgøres på grundlag af moderens hjemsted fra og med 1943, har man ved behandlingen af 5-året 1941-45 udskudt årene 1941 og 1942.

Tabel II. De aldersbetingede fertilitetskvoienter¹⁾ og den samlede fertilitet²⁾ udenfor ægteskab i perioden 1880-1960³⁾ (1880-89 = 100)

The age-specific fertility rates and the total fertility rate out of wedlock in the period 1880-1960 (1880-89 = 100)

Hele landet

	1880-89	1890-1900	1901-05	1906-10	1911-15	1916-20	1921-25	1926-30	1931-35	1936-40	1943-45 ⁴⁾	1946-50	1951-55	1956-60
15-19 år....	100	113	186	237	245	220	218	214	154	153	208	188	184	180
20-24 »....	100	94	99	107	103	96	80	70	61	59	94	76	65	67
25-29 »....	100	83	79	77	67	60	47	38	34	34	62	54	46	55
30-34 »....	100	86	77	74	62	59	45	36	29	28	53	47	42	50
35-39 »....	100	96	77	80	76	62	47	36	30	27	43	42	37	40
40-44 »....	100	86	80	70	67	67	47	33	26	23	31	31	30	30
45-49 »....	100	89	78	89	44	44	44	33	22	11	22	22	33	22
Saml.fertilitet	100	89	87	90	83	75	61	52	43	41	69	60	53	58

¹⁾ ²⁾ ³⁾ ⁴⁾ Se tabel I.

Tabel III. **De aldersbetingede ægteskabelige fertilitetskvotienter¹⁾ og den samlede ægteskabelige fertilitet²⁾ i perioden 1880-1960³⁾ (1880-89 = 100)**

The age-specific fertility rates and the total fertility rate in wedlock in the period 1880-1960 (1880-89 = 100)

Hele landet

	1880-89	1890-1900	1901-05	1906-10	1911-15	1916-20	1921-25	1926-30	1931-35	1936-40	1943-45 ⁴⁾	1946-50	1951-55	1956-60
20-24 år	100	90	91	89	79	74	73	63	58	57	64	61	59	60
25-29 »	100	90	91	81	73	67	62	52	47	47	53	52	46	45
30-34 »	100	90	84	77	68	64	56	47	40	39	48	43	34	32
35-39 »	100	95	83	74	68	58	51	40	34	30	36	34	24	20
40-44 »	100	90	74	68	60	53	46	35	28	22	24	23	16	12
45-49 »	100	81	73	58	56	47	40	31	22	17	14	16	11	8
Saml.fertilitet	100	91	87	81	72	66	61	51	46	44	51	48	42	41

¹⁾ Antal fødsler i ægteskab pr. 1000 gifte kvinder i hver 5-års aldersklasse.

²⁾ Ved den samlede ægteskabelige fertilitet forstås det antal fødsler, som vil forekomme pr. 1000 kvinder, hvis de indgår ægteskab som 20-årige og føder i overensstemmelse med de aldersbetingede ægteskabelige fertilitetskvotienter i det pågældende 5- eller 10-år samt gennemlever hele den reproduktive periode som gifte.

³⁾ Sønderjylland er medtaget fra og med 1921-25.

⁴⁾ Da fødslerne som nævnt i teksten på side 5 først opgøres på grundlag af moderens hjemsted fra og med 1943, har man ved behandlingen af 5-året 1941-45 udskudt årene 1941 og 1942.

Tabel IV. De aldersbetingede fertilitetskvotienter¹⁾ og den samlede fertilitet²⁾ udenfor ægteskab i hovedstaden, provinsbyerne og landkommunerne i perioden 1880-1960

The age-specific fertility rates and the total fertility rate (per 1000 women) out of wedlock in the capital, provincial towns and rural districts in the period 1880-1960

A. Hovedstaden⁴⁾

	1880-89	1890-1900	1901-05	1906-10	1911-15	1916-20	1921-25	1926-30	1931-35	1936-40	1943-45 ⁵⁾	1946-50	1951-55	1956-60
15-19 år	20,0	19,3	21,6	27,4	27,5	25,8	21,3	20,3	11,7	15,3	19,9	16,9	14,8	16,6
20-24 »	69,0	60,3	56,0	58,8	55,5	48,9	35,5	28,8	27,7	27,5	40,2	31,7	23,2	29,3
25-29 »	77,9	67,5	60,2	55,6	44,8	38,4	24,7	20,7	18,0	20,2	34,7	28,9	23,5	30,7
30-34 »	56,2	53,6	40,4	39,7	31,9	28,1	18,3	14,0	12,6	12,9	23,9	19,8	17,5	23,3
35-39 »	32,5	32,3	25,7	25,6	24,9	19,2	12,8	8,5	7,1	7,6	12,7	12,3	9,8	11,1
40-44 »	9,6	10,1	9,5	7,5	7,8	7,8	5,0	3,1	2,5	2,1	3,5	3,3	3,1	3,5
45-49 »	0,5	0,6	0,8	0,8	0,3	0,3	0,4	0,3	0,2	0,1	0,2	0,2	0,2	0,2
Saml.fertilitet 1329	1219	1071	1077	964	843	590	479	399	429	676	566	461	574	

B. Provinsbyerne

	1880-89	1890-1900	1901-05	1906-10	1911-15	1916-20	1921-25	1926-30	1931-35	1936-40	1943-45 ⁵⁾	1946-50	1951-55	1956-60
15-19 år	7,2	9,0	11,9	15,7	16,4	14,1	14,6	14,1	11,7	10,1	16,7	13,9	13,2	13,4
20-24 »	26,8	27,7	29,1	32,1	33,2	32,1	27,5	23,1	18,1	19,5	39,2	28,2	24,5	23,5
25-29 »	37,9	32,9	31,6	31,7	29,0	26,1	22,3	16,3	15,5	14,4	34,1	27,8	22,5	29,5
30-34 »	31,4	30,5	29,4	26,5	24,6	22,1	16,0	13,6	10,1	10,5	23,1	18,6	17,6	20,6
35-39 »	22,9	22,6	19,1	21,4	19,9	17,0	11,7	9,1	7,6	6,3	12,3	11,3	10,6	10,4
40-44 »	9,5	7,9	6,9	7,9	7,6	6,3	4,7	3,0	2,7	2,3	4,0	3,3	3,2	2,9
45-49 »	1,0	0,9	0,5	0,9	0,6	0,4	0,4	0,3	0,2	0,2	0,3	0,2	0,3	0,2
Saml.fertilitet 684	658	643	681	657	591	486	398	330	317	649	517	460	503	

C. Landkommunerne

	1880-89	1890-1900	1901-05	1906-10	1911-15	1916-20	1921-25	1926-30	1931-35	1936-40	1943-45 ⁵⁾	1946-50	1951-55	1956-60
15-19 år	8,0	9,8	13,0	16,6	17,5	15,6	17,1	17,5	13,2	12,2	14,0	13,6	14,1	12,7
20-24 »	35,4	34,5	37,2	40,9	38,8	37,6	34,4	33,0	28,8	24,7	35,1	30,8	28,5	27,8
25-29 »	44,0	35,4	32,3	31,8	29,1	28,3	25,2	21,9	19,1	16,2	27,4	26,3	24,9	25,0
30-34 »	35,4	26,8	25,0	23,4	19,3	21,2	20,3	16,0	12,0	9,9	18,0	18,9	15,6	17,7
35-39 »	24,5	23,3	16,7	17,7	16,6	13,6	13,6	12,0	9,6	7,3	9,9	10,5	9,9	11,0
40-44 »	11,0	9,2	8,5	7,0	5,9	7,0	5,4	4,4	3,6	2,9	2,6	3,3	3,2	3,2
45-49 »	1,0	1,0	0,8	0,8	0,6	0,6	0,4	0,4	0,4	0,1	0,2	0,3	0,2	0,2
Saml.fertilitet 797	700	668	691	639	620	582	526	434	367	536	519	482	488	

¹⁾ ²⁾ Se tabel I.

³⁾ Københavns kommune (1880-1900). Incl. Frederiksberg kommune fra og med 1901-05. Incl. Gentofte kommune fra og med 1921-25.

⁴⁾ Se note 4 til tabel I.

Table V. **De aldersbetingede fertilitetskvotienter¹⁾ og den samlede fertilitet²⁾ udenfor ægteskab i hovedstaden, provinsbyerne og landkommunerne i perioden 1880-1960³⁾ (Hovedstaden = 100)**

The age-specific fertility rates and the total fertility rate out of wedlock in the capital, provincial towns and rural districts in the period 1880-1960 (the capital = 100)

A. Hovedstaden⁴⁾

	1880-89	1890-1900	1901-05	1906-10	1911-15	1916-20	1921-25	1926-30	1931-35	1936-40	1943-45 ⁵⁾	1946-50	1951-55	1956-60
15-19 år....	100	100	100	100	100	100	100	100	100	100	100	100	100	100
20-24 »....	100	100	100	100	100	100	100	100	100	100	100	100	100	100
25-29 »....	100	100	100	100	100	100	100	100	100	100	100	100	100	100
30-34 »....	100	100	100	100	100	100	100	100	100	100	100	100	100	100
35-39 »....	100	100	100	100	100	100	100	100	100	100	100	100	100	100
40-44 »....	100	100	100	100	100	100	100	100	100	100	100	100	100	100
45-49 »....	100	100	100	100	100	100	100	100	100	100	100	100	100	100
Saml. fertilitet	100	100	100	100	100	100	100	100	100	100	100	100	100	100

B. Provinsbyerne

	1880-89	1890-1900	1901-05	1906-10	1911-15	1916-20	1921-25	1926-30	1931-35	1936-40	1943-45 ⁵⁾	1946-50	1951-55	1956-60
15-19 år....	36	47	55	57	60	55	69	69	100	66	84	82	89	81
20-24 »....	39	46	52	55	60	66	77	80	65	71	98	89	106	80
25-29 »....	49	49	52	57	65	68	90	79	86	71	98	96	96	96
30-34 »....	56	57	73	67	77	79	87	97	80	81	97	94	101	88
35-39 »....	70	70	74	84	80	89	91	107	107	83	97	92	108	94
40-44 »....	99	78	73	105	97	81	94	97	108	110	114	100	103	83
45-49 »....	200	150	63	113	200	133	100	100	100	200	150	100	150	100
Saml. fertilitet	51	54	60	63	68	70	82	83	83	74	96	91	100	88

C. Landkommunerne

	1880-89	1890-1900	1901-05	1906-10	1911-15	1916-20	1921-25	1926-30	1931-35	1936-40	1943-45 ⁵⁾	1946-50	1951-55	1956-60
15-19 år....	40	51	60	61	64	60	80	86	113	80	70	80	95	77
20-24 »....	51	57	66	70	70	77	97	115	104	90	87	97	123	95
25-29 »....	56	52	54	57	65	74	102	106	106	80	79	91	106	81
30-34 »....	63	50	62	59	61	75	111	114	95	77	75	95	89	76
35-39 »....	75	72	65	69	67	71	106	141	135	96	78	85	101	99
40-44 »....	115	91	89	93	76	90	108	142	144	138	74	100	103	91
45-49 »....	200	167	100	100	200	200	100	133	200	100	100	150	100	100
Saml. fertilitet	60	57	62	64	66	74	99	110	109	86	79	92	105	85

¹⁾ ²⁾ ³⁾ Se tabel I.

⁴⁾ Se tabel IV.

⁵⁾ Se note 4 til tabel I.

G. Figurer

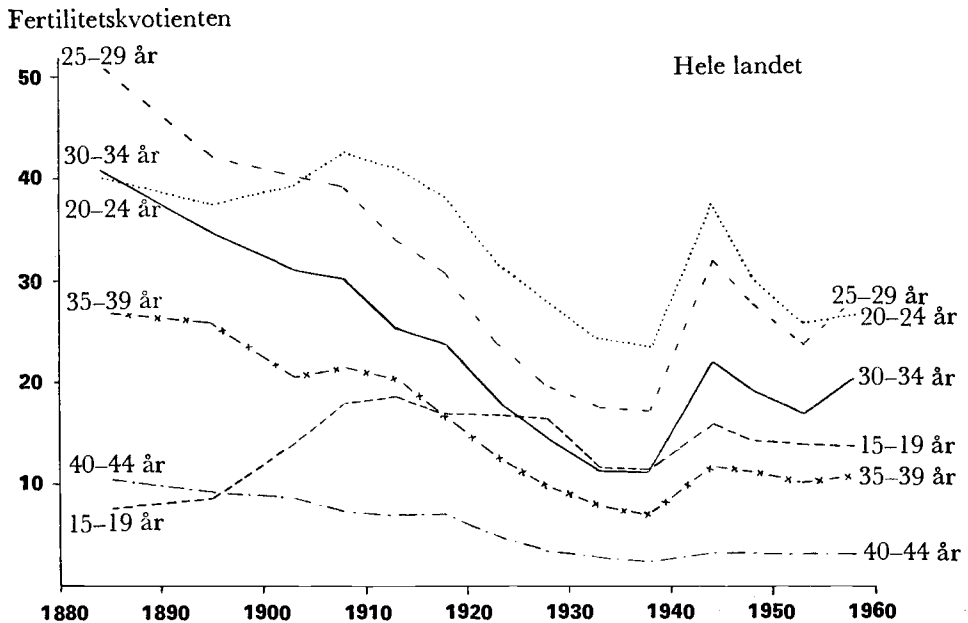
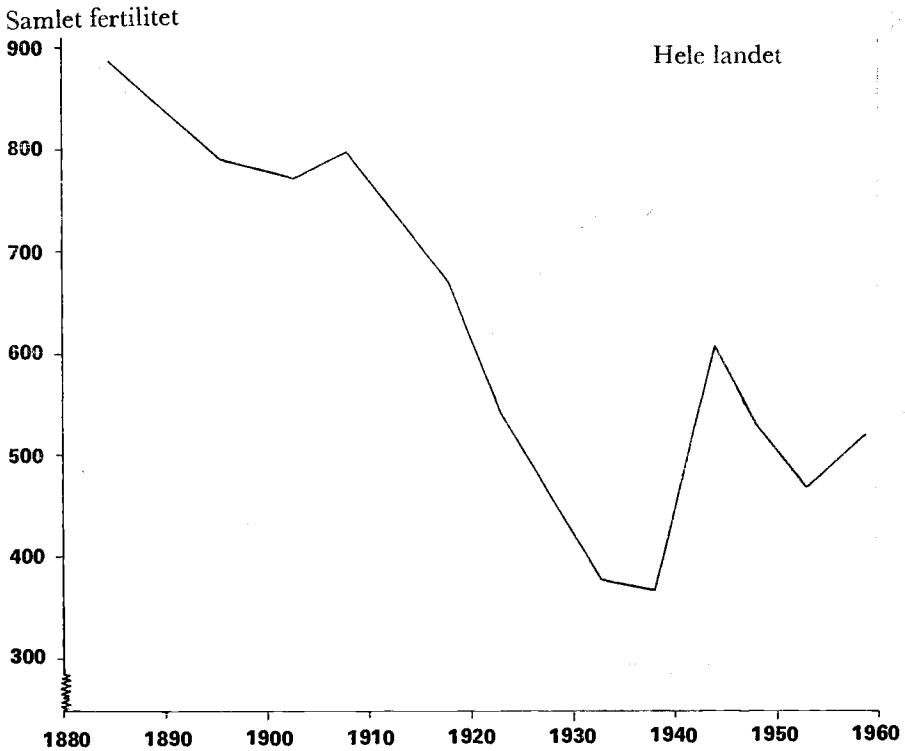


Fig. 1. Den samlede fertilitet og de aldersbetingede fertilitetskvote udenfor ægteskab i perioden 1880-1960. The total fertility rate and the age-specific fertility rates (per 1000 women) out of wedlock in the period 1880-1960.

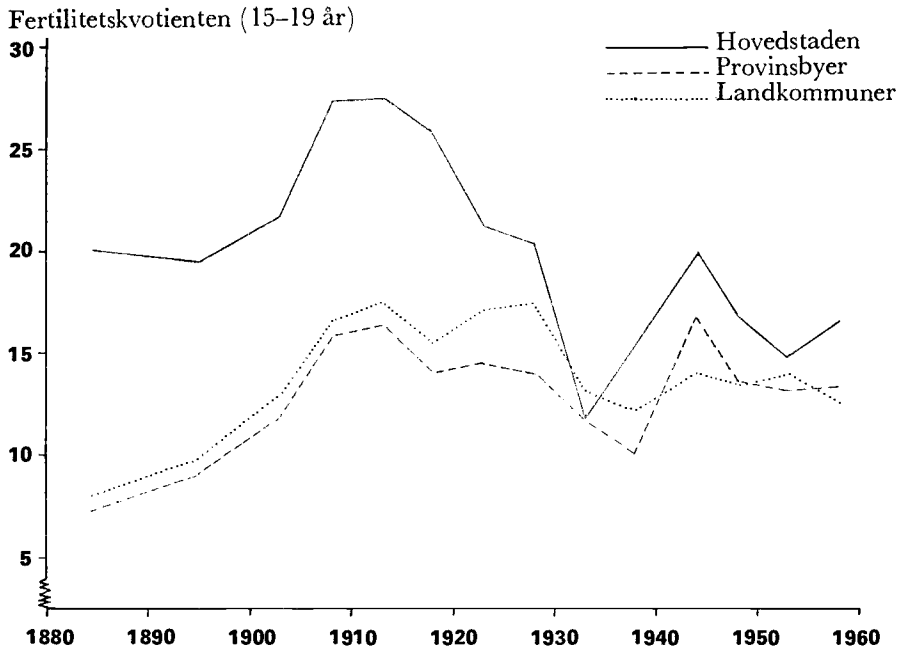
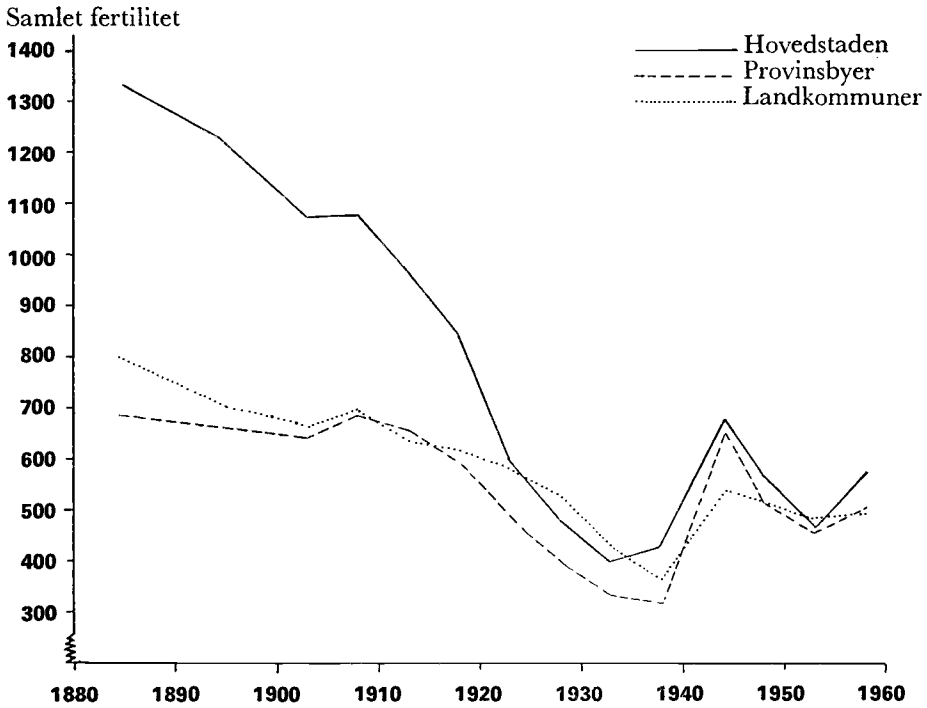
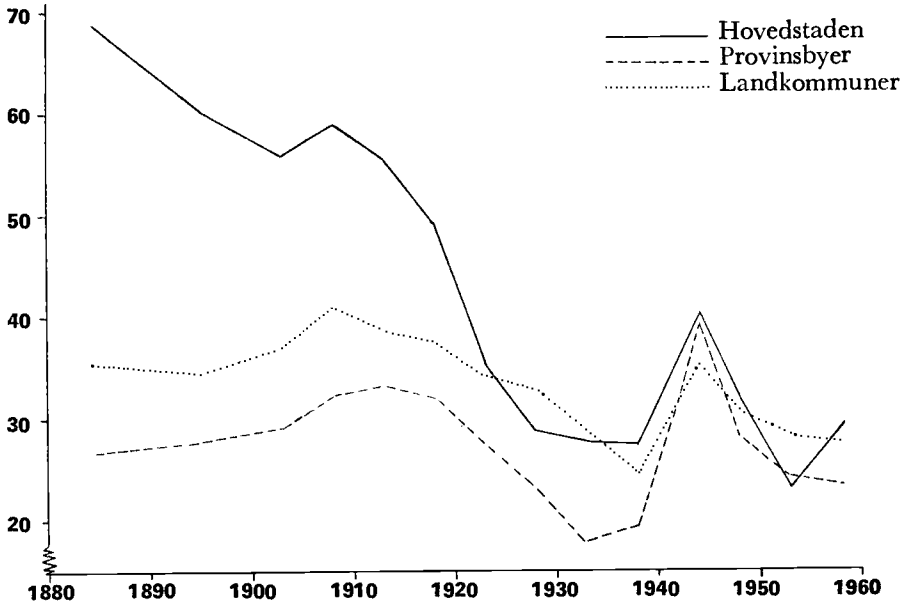


Fig. 2A. Den samlede fertilitet og de aldersbetingede fertilitetskvotienter udenfor ægteskab i hovedstaden, provinsbyerne og landkommunerne i perioden 1880-1960.

The total fertility rate and the age-specific fertility rates (per 1000 women) out of wedlock in the capital, provincial towns and rural districts in the period 1880-1960.

Fertilitetskvoienten (20-24 år)



Fertilitetskvoienten (25-29 år)

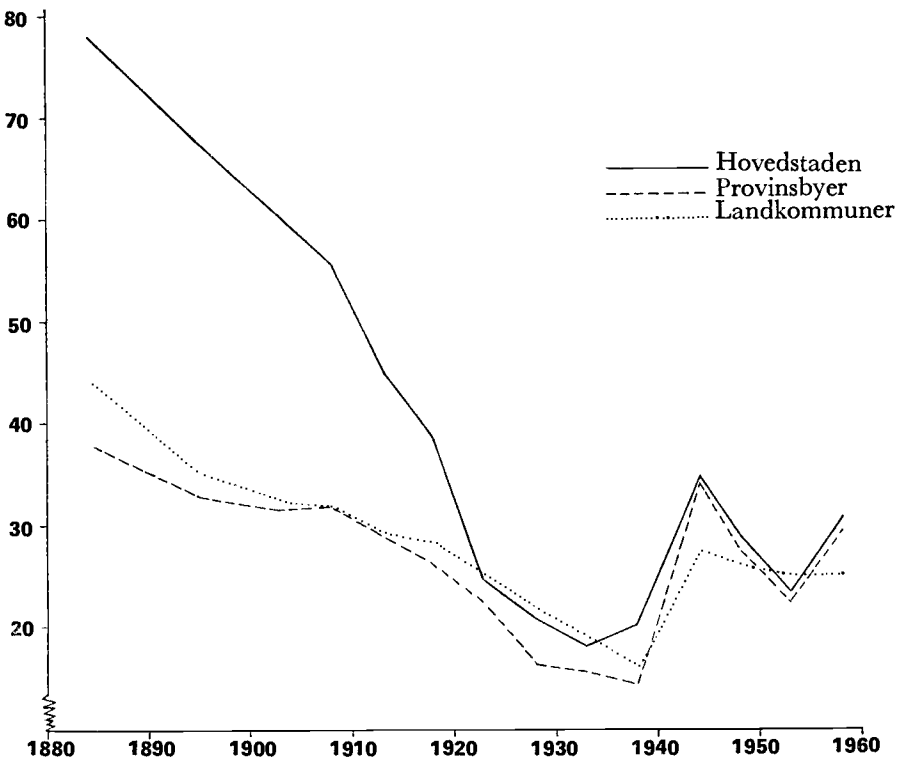
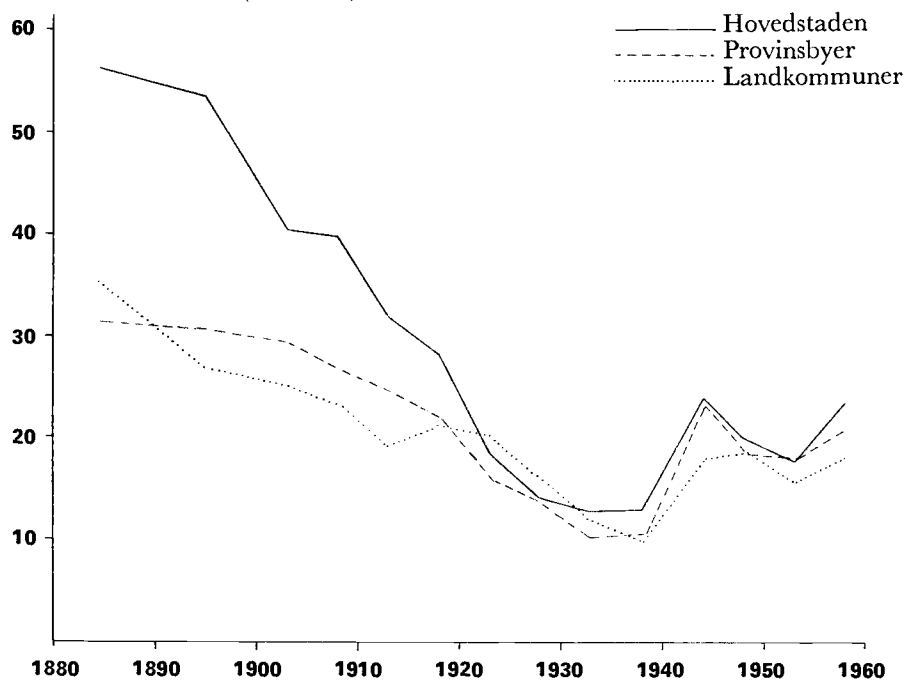


Fig. 2A. Den samlede fertilitet og de aldersbetingede fertilitetskvoienter udenfor ægteskab i hovedstaden, provinsbyerne og landkommunerne i perioden 1880-1960.

The total fertility rate and the age-specific fertility rates (per 1000 women) out of wedlock in the capital, provincial towns and rural districts in the period 1880-1960.

Fertilitetskvoienten (30-34 år)



Fertilitetskvoienten (35-39 år)

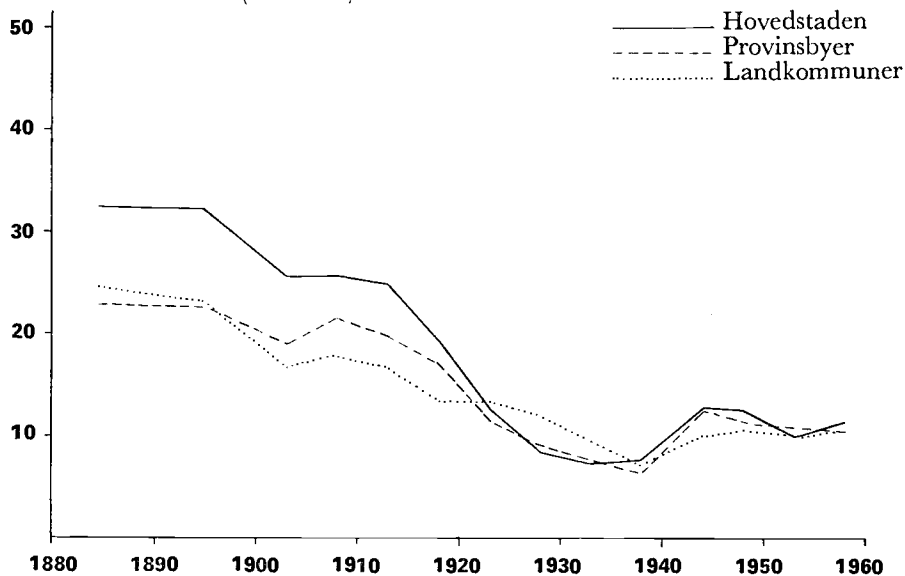


Fig. 2A. Den samlede fertilitet og de aldersbetingede fertilitetskvoienter udenfor ægteskab i hovedstaden, provinsbyerne og landkommunerne i perioden 1880-1960.

The total fertility rate and the age-specific fertility rates (per 1000 women) out of wedlock in the capital, provincial towns and rural districts in the period 1880-1960.

Fertilitetskvoienten (40-44 år)

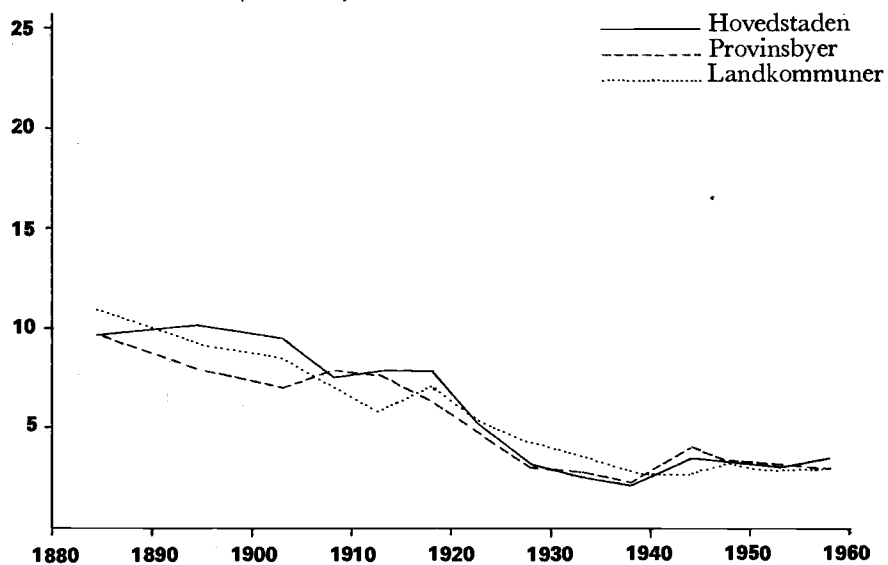
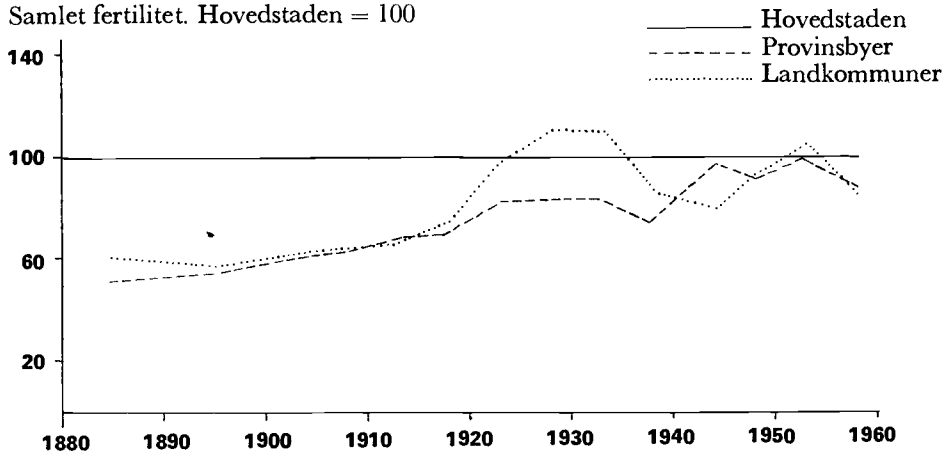


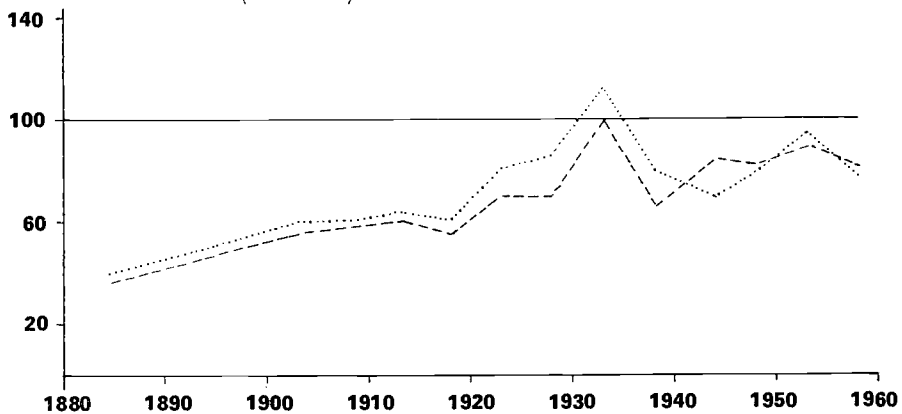
Fig. 2A. Den samlede fertilitet og de aldersbetingede fertilitetskvoienter udenfor ægteskab i hovedstaden, provinsbyerne og landkommunerne i perioden 1880-1960.

The total fertility rate and the age-specific fertility rates (per 1000 women) out of wedlock in the capital, provincial towns and rural districts in the period 1880-1960.

Samlet fertilitet. Hovedstaden = 100



Fertilitetskvoienten (15-19 år). Hovedstaden = 100



Fertilitetskvoienten (20-24 år). Hovedstaden = 100

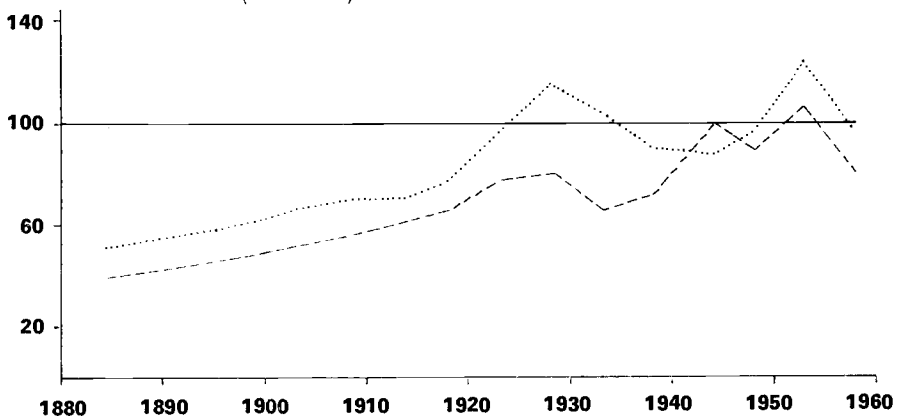


Fig. 2B. Den samlede fertilitet og de aldersbetingede fertilitetskvoienter udenfor ægteskab i hovedstaden, provinsbyerne og landkommunerne i perioden 1880-1960. (Hovedstaden=100).

The total fertility rate and the age-specific fertility rates out of wedlock in the capital, provincial towns and rural districts in the period 1880-1960 (the capital=100).

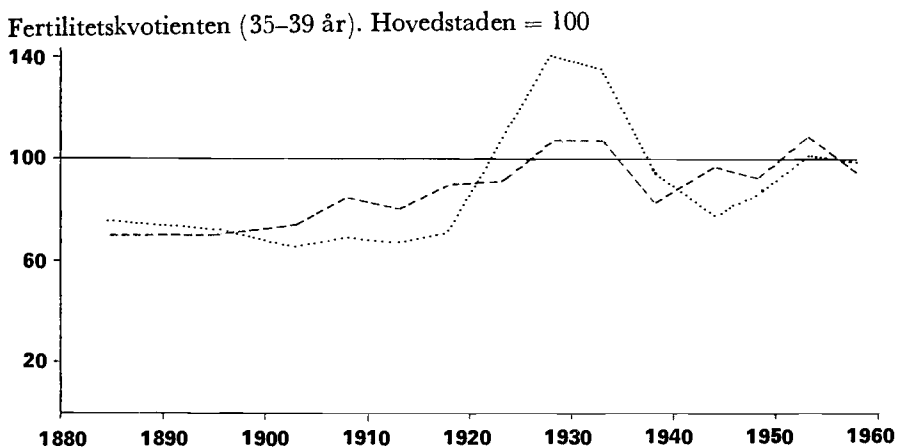
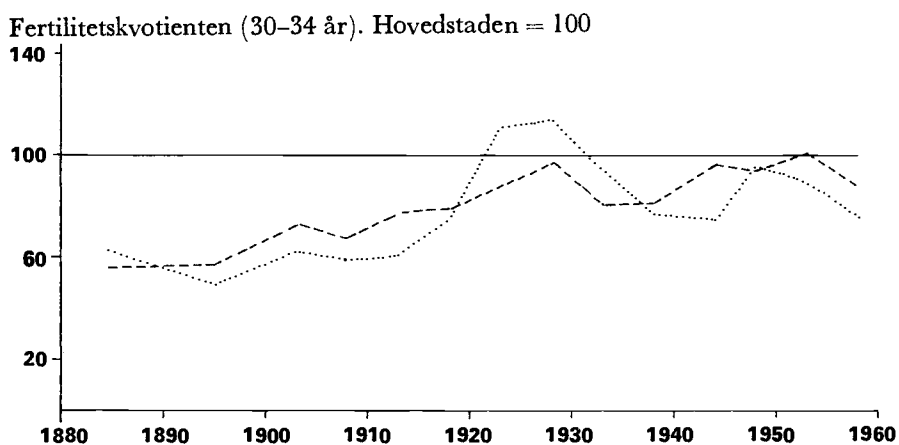
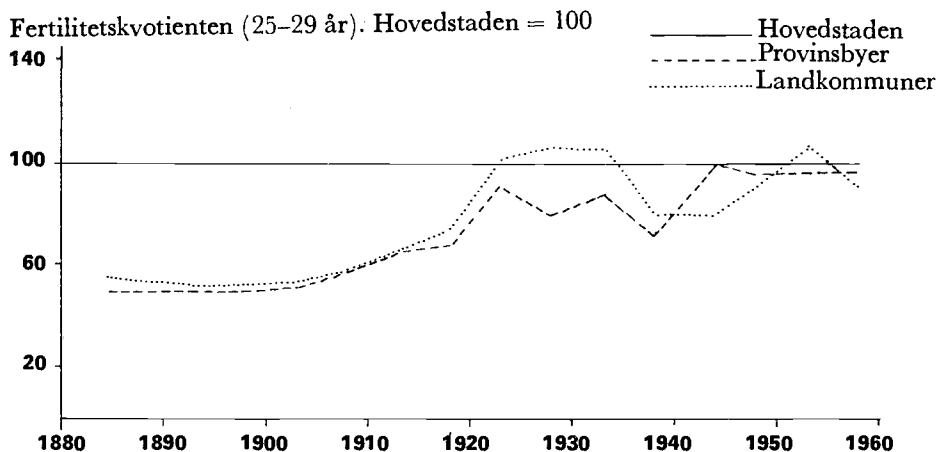


Fig. 2B. Den samlede fertilitet og de aldersbetingede fertilitetskvoienter udenfor ægteskab i hovedstaden, provsbyerne og landkommunerne i perioden 1880-1960. (Hovedstaden=100).
The total fertility rate and the age-specific fertility rates out of wedlock in the capital, provincial towns and rural districts in the period 1880-1960 (the capital=100).

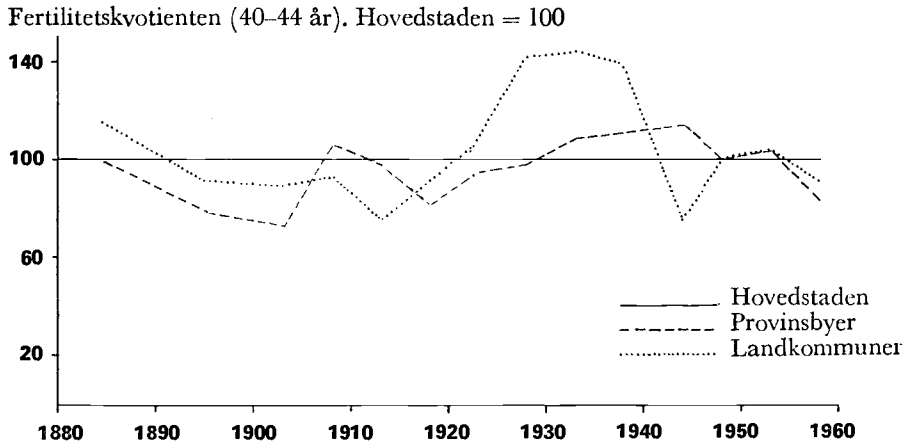


Fig. 2B. Den samlede fertilitet og de aldersbetingede fertilitetskvoienter udenfor ægteskab i hovedstaden, provinsbyerne og landkommunerne i perioden 1880-1960. (Hovedstaden=100).
 The total fertility rate and the age-specific fertility rates out of wedlock in the capital, provincial towns and rural districts in the period 1880-1960 (the capital=100).