

Økonomien i landbrugets produktionsgrene

2014

Økonomien i landbrugets produktionsgrene 2014

Economics of
Agricultural activities 2014

Økonomien i landbrugets produktionsgrene - 2014

Udgivet af Danmarks Statistik

Januar 2016

Foto: Signelements

Pdf-udgave

Kan hentes gratis på www.dst.dk/publ/LandProdGrene

ISBN 978-87-501-2199-2

ISSN 1904-0679

Adresser:

Danmarks Statistik

Sejrøgade 11

2100 København Ø

Tlf. 39 17 39 17

E-mail: dst@dst.dk

www.dst.dk

Signaturforklaring

- Nul
 - 0 Mindre end en halv af den anvendte enhed
 - 0,0 Mindre end 0,05 af den anvendte enhed
 - Tal kan efter sagens natur ikke forekomme
 - .. Oplysning for usikker, giver ingen mening eller udeladt af diskretionshensyn
 - ... Oplysning foreligger ikke
 - * Foreløbige anslåede tal
 - | Vandret eller lodret streg markerer databrud i en tidsserie.
Oplysningerne fra før og efter databruddet er ikke fuldt sammenlignelige
- Som følge af afrunding kan summen af tallene i tabellerne afvige fra totalen

Symbols

- Nil or less than half the final digit shown
 - 0 Less than 0,5 than the final digit show
 - 0,0 Less than 0,05 than the final digit show
 - Not applicable
 - .. Available information not conclusive or not disclosable
 - ... Data not available
 - * Provisional or estimated figures
 - | Horizontal or vertical line indicates break in series,
which means that data before and after break in series are not fully comparable
- Due to rounding, the figures given for individual items do not necessarily add up to the corresponding totals shown.

© Danmarks Statistik 2016

Du er velkommen til at citere fra denne publikation. Angiv dog kilde i overensstemmelse med god skik.

Det er tilladt at kopiere publikationen til privat brug.

Enhver anden form for hel eller delvis gengivelse eller mangfoldiggørelse af denne publikation er forbudt uden skriftligt samtykke fra Danmarks Statistik. Kontakt os gerne, hvis du er i tvivl.

Når en institution har indgået en kopieringsaftale med COPY-DAN, har den ret til - inden for aftalens rammer - at kopiere fra publikationen.

Forord

2014 var et år med stærkt forskellig udvikling for landbrugets driftsgrene. For produktionsgrene med konventionel svineproduktion var der underskud ved produktionen, mens der var overskud ved nicheproduktionen af økologiske slagtesvin. Nettooverskuddet steg for malkekøer inkl. opdræt som følge af højere mælkepris og højere ydelse. Blandt driftsgrenene inden for planteavl var jordrenten – eller nettooverskuddet – højest for sukkerroer og græsfrø.

Statistikken er baseret på en stikprøve omfattende 1.675 regnskaber, der repræsenterer 11.845 landbrug og gartnerier med et arbejdsforbrug svarende til mindst et årsværk.

Statistikken er resultatet af et samarbejde mellem Institut for Fødevare- og Ressourceøkonomi, Københavns Universitet og kontoret for Fødevareerhverv i Danmarks Statistik. Institut for Fødevare- og Ressourceøkonomi har beregnet nøgletal til fordeling af regnskabsposter på produktionsgrene, mens Danmarks Statistik har bearbejdet regnskabsdataene. Arbejdet er koordineret af chefkonsulent Henrik Bolding Pedersen.

På www.statistikbanken.dk/10205 findes data for en række grupperinger af regnskabsmaterialet.

Danmarks Statistik, januar 2016

Jørgen Elmeskov, rigsstatistiker
Henrik Bolding Pedersen, chefkonsulent

Preface

2014 was a year with very different economic developments across agricultural activities. For conventional pig production total profits were negative and lower than the year before but for the small niche *organic pigs for slaughter* total profits were positive and higher than the year before. Total profit rose for *Dairy cows incl. heifers* as a consequence of higher milk prices and milk yield per cow. Among crop producing activities net profit were highest for sugar beets and grass seeds.

This issue of Statistics for Agricultural Activities is based on a sample of 1,675 agricultural accounts, which represents a total population of 11,845 Danish agricultural holdings with a labor input of more than 1 AWU (Annual Work Unit).

This publication is a result of cooperation between the Institute of Food and Resource Economics, University of Copenhagen, who have calculated key figures to distribute costs, and the office for Food Industries at Statistics Denmark, that has elaborated the accounting material. The work has been coordinated by chief adviser Henrik Bolding Pedersen, Statistics Denmark.

Statbank Denmark, www.statbank.dk/10205 has data for different groupings of the material.

Statistics Denmark, January 2016

Jørgen Elmeskov, Director General
Henrik Bolding Pedersen, Chief Adviser

Indholdsfortegnelse

Sammenfatning	6
1. Produktionsgrenenes økonomi 2014	7
1.1 Korn	7
1.2 Andre salgsafgrøder.....	10
1.3 Malkekvæg.....	12
1.4 Slagtekalve	15
1.5 Svineproduktion	17
1.6 Andre husdyr.....	22
1.7 Nettooverskud de seneste fem år	23
2. Tabeller	26
Tabel 1 Kornafgrøder	26
Tabel 2 Konventionelle bedrifter: Korn fordelt efter anvendt areal.....	27
Tabel 3 Konventionelle bedrifter: Andre salgsafgrøder I	28
Tabel 4 Andre salgsafgrøder II	29
Tabel 5 Grovfoder	30
Tabel 6 Konventionelle bedrifter: Malkekvæg efter besætningsstørrelse	31
Tabel 7 Økologiske bedrifter: Malkekvæg efter besætningsstørrelse.....	32
Tabel 8 Malkekvæg efter race	33
Tabel 9 Ammekøer og opdræt.....	34
Tabel 10 Slagtekalve	35
Tabel 11 Svin	36
Tabel 12 Søer med smågrise (konventionelle)	37
Tabel 13 Smågrise, 30 kg (konventionelle)	38
Tabel 14 Slagtesvin (konventionelle).....	39
Tabel 15 Slagtesvin, kun fra egne smågrise (konventionelle)	40
Tabel 16 Slagtesvin, kun indkøbte smågrise (konventionelle).....	41
Tabel 17 Høns, slagtekyllinger og pelsdyr (konventionelle)	42
3. Grundmateriale og beregningsmetoder	43
3.1 Regnskabsmateriale	43
3.2 Beregning af data for produktionsgrene	43
3.3 Regnskabsopstilling	45
4. Ordforklaringer.....	46
5. English summary	49

Sammenfatning

Resultater for 2014

- Alle tre produktionsgrene *søer med 7 kg grise og 30 kg grise og slagtesvin* havde nettounderskud ved produktionen i 2014 og dårligere resultat end året før.
- Nicheproduktionen af *økologiske slagtesvin* skilte sig ud med et nettooverskud svarede til 140 kr. pr. produceret svin. Økologiske slagtesvin udgør under en procent af den samlede produktion i Danmark.
- Nettooverskuddet for *malkekøer inkl. opdræt* var større end de foregående år, både pga. højere mælkepris og ydelse pr. ko. For konventionelt malkekvæg gav det en aflønning på 248 kr. pr. arbejdstime, mens det tilsvarende var 206 kr. pr. arbejdstime for økologisk malkekvæg.
- *Konventionelt og økologisk korn* havde en negativ jordrente på henholdsvis - 675 kr. og -909 kr. pr. ha. For konventionelt korn havde *hvede* den højeste jordrente i 2014 med -37 kr. EU's enkeltbetaling er ikke indregnet i jordrenten.
- Kun konventionelle bedrifter med mindst 250 ha kornproduktion havde i gennemsnit en positiv jordrente.
- Det højeste nettooverskud inden for landbrugsafgrøder blev opnået for produktionsgrenene *sukkerroer* og *græsfrø* med henholdsvis 6.616 kr. og 1.878 kr. pr. ha.
- *Økologiske grøntsager* havde et nettooverskud på 10.115 kr. pr. ha, hvilket var betydeligt bedre end *konventionelle grøntsager* med 2.582 kr. pr. ha.
- For konventionelle bedrifter var lønningsevnen 305 kr. pr. time for *æglæggende høns*, 282 kr. pr. time for *slagte-kyllinger* og 250 kr. pr. time for *pelsdyr*. Det var en fremgang i forhold til 2013 for fjerkræ, men en betydelig tilbagegang for pelsdyr som følge af en næsten halvering af prisen på minkskind.

Ny statistik for økologiske svin

For 2014 har det som noget nyt været muligt at vise samme opdeling af økologisk svineproduktion som konventionel. Opdelingen i de tre driftsgrene, *Søer med smågrise, smågrise, 30 kg og slagtesvin*, fremgår af tabel 11 og Statistikbanken.

Fakta om statistikken

Økonomien i landbrugets produktionsgrene 2014 baserer sig på de regnskaber for heltidsbedrifter, der indgår i regnskabsstatistikken for jordbrug. Regnskabsposterne fordeles på 45 produktionsgrene via interne priser og nøgletal, der er fastlagt for det enkelte år i samarbejde med Institut for Fødevare- og Ressourceøkonomi på Københavns Universitet. For de mest betydende af de 45 produktionsgrene findes der data i denne publikation og i Statistikbanken. Økonomien i landbrugets produktionsgrene viser resultater pr. produktionsenhed for de vigtigste afgrøder og husdyr i Danmark opdelt på konventionelle og økologiske bedrifter. Resultaterne er vist på dækningsbidragsniveau, mens omkostninger er opdelt i variable, delvis variable og faste omkostninger. Alle omkostninger er prissat, også landmandens egen arbejdstid og jorden. Dermed kan der sammenlignes på tværs af produktionsgrene med resultatmålene nettooverskud og lønningsevne.

1. Produktionsgrenenes økonomi 2014

Produktionsgrenenes økonomi afspejler regnskaberne for 2014. Produktionsgrene med planteavl måles på resultatet jordrente, der afspejler afkastet til forrentning af jorden. Produktionsgrene med husdyr måles på resultatet lønningsevne, der afspejler afkastet til aflønning af arbejdsindsatsen. Det er således tilstræbt at vise restaflønningen af den mest knappe ressource, der er jordkapital for planteavlen og arbejde i husdyrproduktionen.

I resultatmålet jordrente indgår som hovedregel ikke den afkoblede landbrugsstøtte i form af enkeltbetaling. Enkeltbetalingen varierer afhængig af den enkelte bedrifts historiske produktion. Hvis der således i en referenceperiode har været fx kvæg på bedriften, så er enkeltbetalingen højere. I 2014 var basissatsen 2.010 kr. pr. ha. Denne støtte er med til at finansiere bedrifternes jordkapital og skal derfor ses i sammenhæng med de beregnede jordrenter.

Der ydes en del støtte, der kompenserer for valg af mere miljøskånsom dyrkningsmetode. Det drejer sig om tilskudsordninger under landdistriktsprogrammet, men også særlig miljøstøtte under enkeltbetalingsordningen. Disse støtteordninger er fra 2012 medregnet i produktionsværdien, og har især betydning for bedrifter med økologisk produktion.

Det skal pointeres, at de viste resultater er gennemsnit pr. produktionsenhed, hvilket betyder, at nogle bedrifter har resultater, der både er væsentligt bedre eller dårligere.

1.1 Korn

Højere høstudbytte i 2014 for konventionelt korn

Høstudbyttet for konventionelt korn var i 2014 på gennemsnitligt 70 hkg pr. ha, hvilket var en stigning på 5 hkg i forhold til året før. Udbyttet er beregnet for konventionelle bedrifter med et kornareal på 111 ha i gennemsnit.

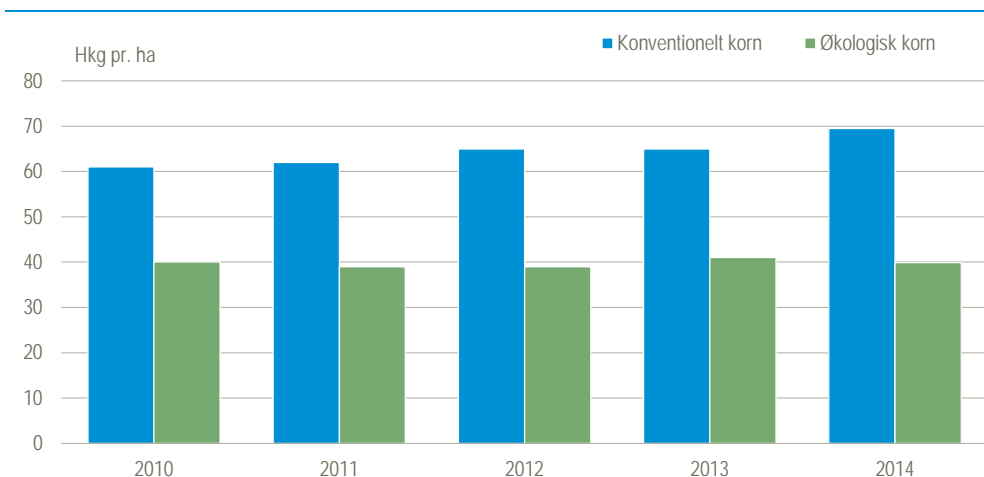
Hvedeudbyttet steg til 79 hkg pr. ha

Hvede er den største afgrøde i den konventionelle kornproduktion og den afgrøde med det største udbytte pr. ha. For hvede steg udbyttet til 79 hkg pr. ha, hvor det i 2013 var 74 hkg. For andre konventionelt dyrkede kornarter som vårbyg, vinterbyg, havre, rug og triticale var arealudbytterne med 58-65 hkg pr. ha noget mindre end for hvede.

Lille fald i høstudbyttet for økologisk korn

For økologiske bedrifter, hvor kornarealet i gennemsnit var på 61 ha, opnåedes et høstudbytte på 40 hkg pr. ha, hvilket var 1 hkg mindre end i 2013. De økologiske bedrifter indgår i statistikken med et begrænset antal, og der kan derfor ikke analyseres på opdeling af kornarter.

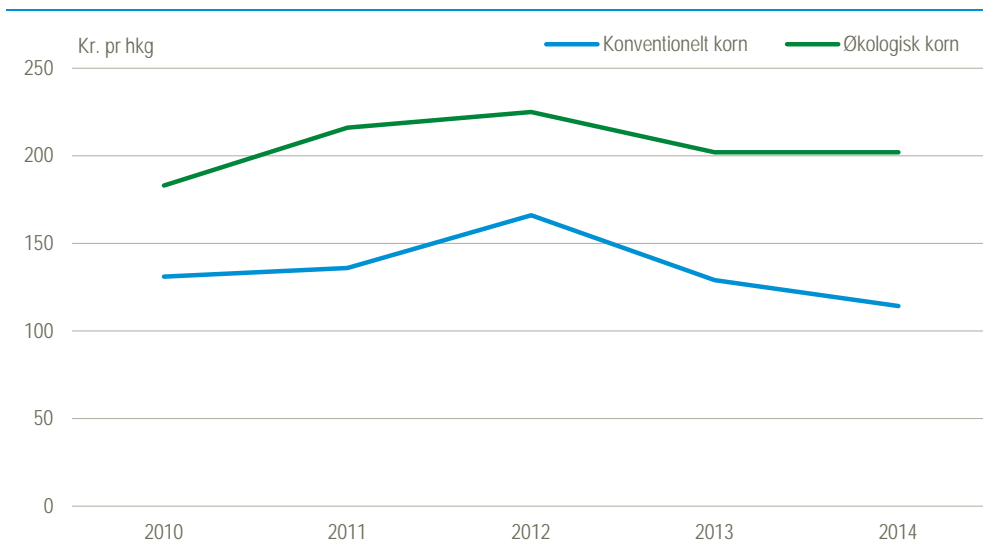
Figur 1 Korn, høstudbytte



Prisen for konventionelt korn på laveste niveau siden 2009

I 2014 faldt den gennemsnitlige pris på konventionelt korn til 114 kr. pr. hkg, hvilket var 15 kr. mindre end året før, svarende til et fald på 12 pct., se figur 2. Prisen var dermed på det laveste niveau siden 2009, hvor den lå på 79 kr. pr. hkg. For økologisk korn faldt prisen med 6 pct. til 189 kr. pr. hkg. Prisfaldet for konventionelt korn betød, til trods for det større udbytte, at produktionsværdien pr. ha faldt med 5 pct. til 8.633 kr. For økologisk korn betød kombinationen af både lavere udbytte og lavere pris, at produktionsværdien faldt med 9 pct. til 8.970 kr. pr. ha mod 9.849 kr. i 2013.

Figur 2 Kornpriser



Kilde: Tabel 1 og Statistikbanken.

Miljøtilskud på 830 kr. pr. ha for økologisk korn

Miljøtilskud, hvor de vigtigste ordninger i 2014 var miljøbetingsstøtte og støtte til ekstensivt landbrug, udgjorde 830 kr. af produktionsværdien for økologisk korn i 2014. Til sammenligning modtog konventionelt korn i gennemsnit blot 15 kr. pr. ha i miljøtilskud.

Arbejdsindsatsen afhængig af kornarealet

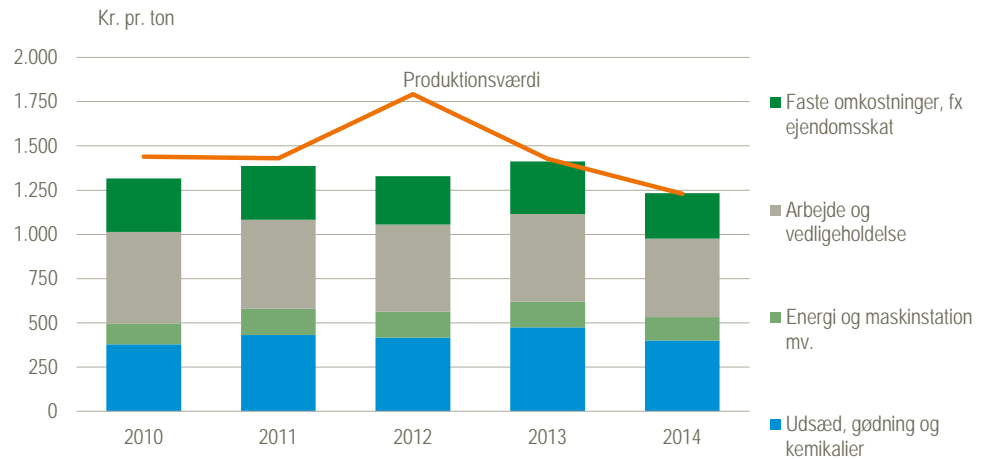
Arbejdsindsatsen er som omkostningsposterne fordelt ved hjælp af nøgletal, der primært er fastsat ud fra regnskaberne. Arbejdsindsatsen bliver mindre pr. ha, når arealet med den enkelte afgrøde bliver større, idet der er regnet med en "startomkostning" hver gang, der påbegyndes en ny produktionsgren. Det betyder for konventionelt korn, at arbejdsindsatsen var mindst for hvede med 8,2 timer pr. ha, hvor det gennemsnitlige areal var 69 ha, efterfulgt af vårbyg, hvor der var et areal på 43 ha og et arbejdsforbrug på 8,8 timer pr. ha. Endelig var arealet for produktionsgrenene vinterbyg samt rug og triticale på henholdsvis 25 og 27 ha, hvilket resulterede i et arbejdsforbrug på 9,5 og 9,1 timer pr. ha. For økologisk korn under et var arbejdsindsatsen 13 timer pr. ha på basis af et kornareal på 61 ha.

De variable omkostninger ved kornproduktionen er relativt ens kornarterne imellem, men dog størst for hvede, hvor der anvendes mere gødning og flere kemikalier.

Overskud og omkostninger pr. ton hvede

Konventionel hvede gav i 2014 en samlet produktionsværdi på 1.229 kr. pr. ton, hvoraf hovedparten af værdien består af kerne og en mindre del af halm og miljøtilskud. De samlede omkostninger pr. ton udgjorde godt og vel 1.233 kr., hvorefter nettooverskuddet (eller jordrenten) lige præcis blev negativ med 5 kr. pr. ton, se figur 3, hvor forskellen mellem kurve og søjle svarer til overskuddet i de enkelte år. Overskuddet har ikke været på et så lavt niveau siden 2009.

Figur 3 Hvede, produktionsværdi og omkostninger

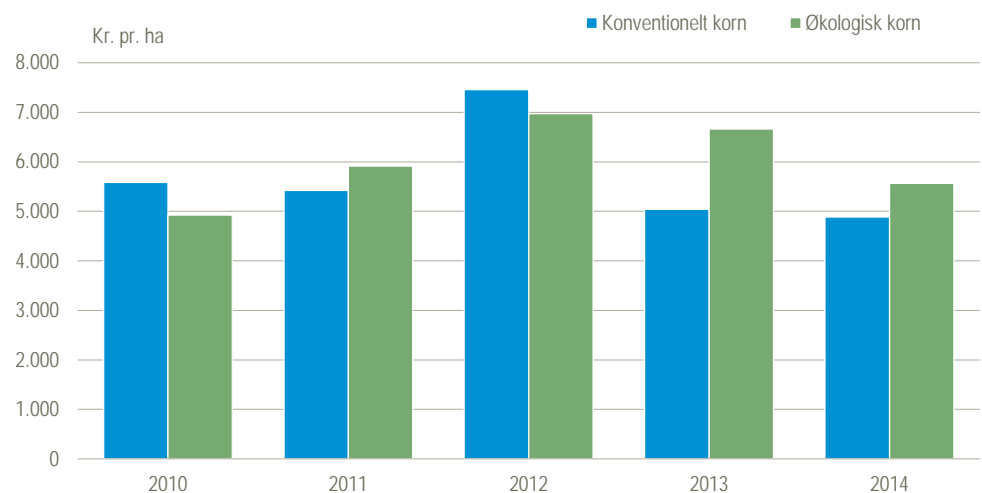


Kilde: Beregninger på tabel 1 og Statistikbanken.

Højest dækningsbidrag for økologisk korn

Blandt konventionelt korn var dækningsbidrag I – efter de variable omkostninger – bedst for konventionel hvede med 5.498 kr. pr. ha. For vårbyg, vinterbyg, rug og triticale var dækningsbidrag I mellem 4.300 og 4.500 kr. pr. ha. For økologisk korn var dækningsbidrag I imidlertid 5.561 kr. pr. ha, se tabel 1 og figur 4.

Figur 4 Korn, dækningsbidrag

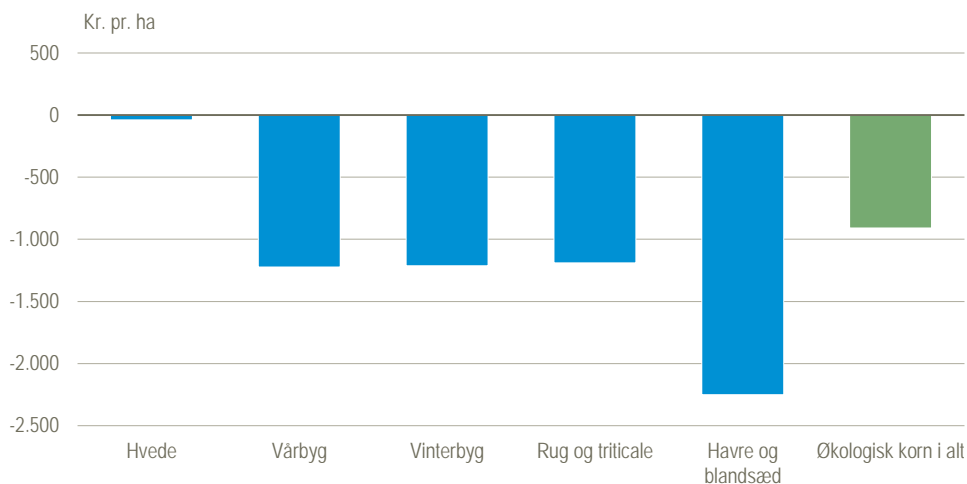


Kilde: Tabel 1 og Statistikbanken.

Negativ jordrente for både konventionelt og økologisk korn

Jordrenten, som er det endelige resultatmål, blev i 2014 negativ både for konventionelt og økologisk korn med hhv. 675 kr. pr. ha og 909 kr. pr. ha. Samlet set var resultatet for økologisk korn altså lavere end for det konventionelle til trods for højere salgspriser samt det førnævnte miljøtilskud. Ser man derimod på de konventionelle kornsorter hver for sig, er det dog kun produktionen af hvede, der gav bedre resultat end det økologiske korn, se figur 5.

Figur 5 Korn, jordrente. Konventionelle kornarter og økologisk korn. 2014

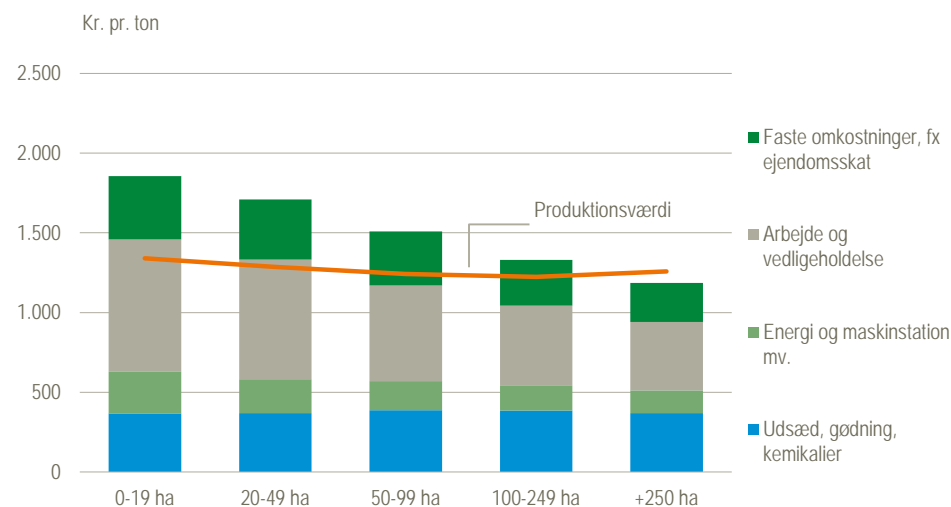


Kilde: Tabel 1 og 2.

Jordrenten suppleres med enkeltbetaling

For alle afgrøder gælder, at jordrenten viser det direkte økonomiske afkast af årets produktion, men dette suppleres med et beløb pr. ha via enkeltbetalingsordningen. Som i de foregående år ses en tydelig sammenhæng mellem dyrket areal med korn og omkostningerne for de konventionelle bedrifter.

Figur 6 Arealgrupper for konventionelle bedrifter, værdi og omkostninger pr. ton korn



Kun konventionelle bedrifter med mindst 250 ha korn gav overskud i 2014

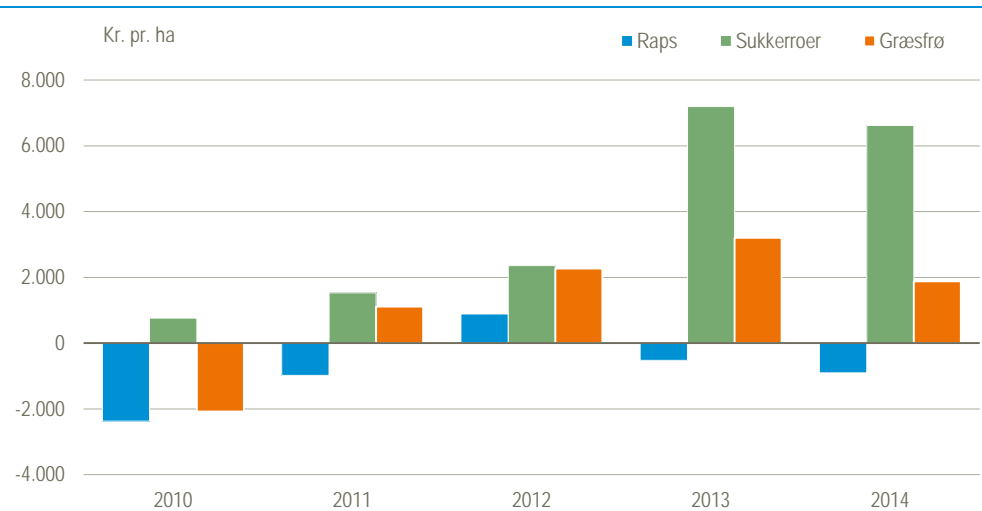
I 2014 var det i gennemsnit kun bedrifter med et kornareal på mindst 250 ha, hvor produktionsværdien oversteg de samlede omkostninger, se figur 6. For alle størrelsesgrupper faldt både de samlede omkostninger og produktionsværdien i forhold til året før. Det fremgår af figur 6, at omkostningerne ved at producere et ton korn var ca. 2.750 kr. på bedrifter med et kornareal under 20 ha faldende til ca. 1.350 kr. for bedrifter med mindst 250 ha korn.

1.2 Andre salgsafgrøder

Negativ jordrente for raps

For raps steg udbyttet hele 5 hkg til 43 hkg pr. ha, mens prisen samtidig faldt 14 pct. til 244 kr. pr. hkg. Det betød, at jordrenten faldt fra -527 kr. pr. ha i 2013 til -903 kr. pr. ha i 2014, se figur 7.

Figur 7 Raps, sukkerroer og græsfrø, jordrente



Kilde: Tabel 3 og Statistikbanken.

Positiv jordrente for sukkerroer

For sukkerroer blev jordrenten hele 6.616 kr. pr. ha, hvilket dog var ca. 600 kr. lavere end i 2013. Lønningsevnen var med 468 kr. pr. time den højeste blandt afgrøderne.

Og for græsfrø

Udbyttet for græsfrø var uændret, mens prisen faldt med 15 pct. Det betød, at jordrenten faldt med 1.325 kr. til 1.878 kr. pr. ha. Den beregnede lønningsevne pr. time var 164 kr.

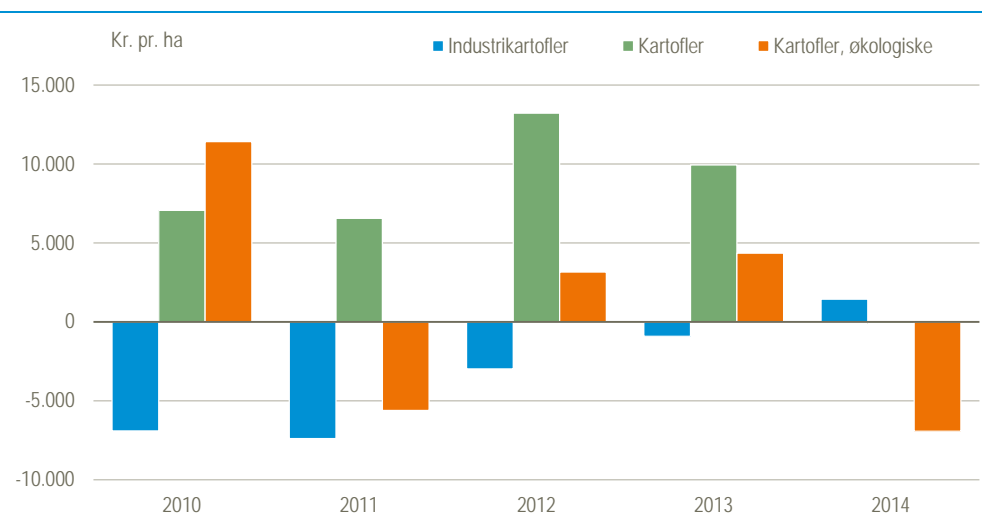
Positiv trend for industrikartofler

For kartofler til industriel forarbejdning fortsatte en positiv trend, idet jordrenten steg til 1.424 kr. pr. ha, se figur 8.

Negativ jordrente for spisekartofler i 2014

For spisekartofler var der lavere udbytter pr. ha, samtidig med at prisen faldt. For konventionelle spisekartofler faldt produktionsværdien pr. ha derfor fra knap 52.000 kr. til knap 43.000 kr., og det endte derfor med jordrente tæt på nul, -112 kr. pr. ha, efter fire år med positive jordrenter, se figur 8. For økologiske spisekartofler faldt produktionsværdien fra ca. 42.600 kr. til ca. 35.000 kr. pr. ha, og jordrenten blev negativ, -6.925 kr. pr. ha. I tre ud af de fire foregående år havde jordrenten været positiv.

Figur 8 Kartofler, jordrente



Kilde: Tabel 3 og 4 samt Statistikbanken.

Godt år for grøntsager

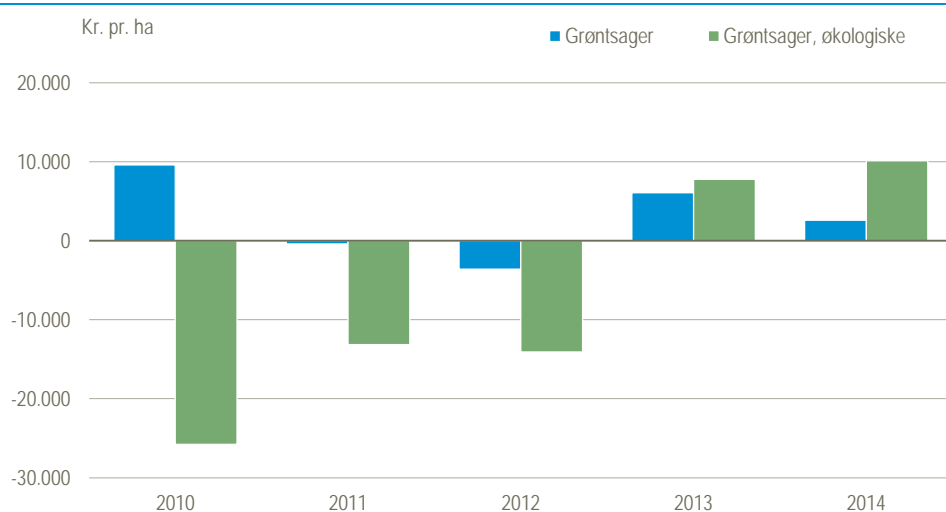
For både konventionelle og økologiske grøntsager var jordrenten positiv i 2014. Produktionsværdien udgjorde ca. 100.000 kr. pr. ha for konventionelle grøntsager og ca. 90.000 kr. for økologiske grøntsager. De samlede omkostninger udgjorde henholdsvis

ca. 98.000 kr. pr. ha og ca. 80.000 kr. pr. ha, hvilket gav en positiv jordrente på 2.582 kr. pr. ha for konventionelle grøntsager og 10.115 kr. pr. ha for økologiske grøntsager, se figur 9. For de økologiske grøntsager er der tale om en klar positiv trend i økonomien over de seneste fem år.

Arbejde en betydelig del af de samlede omkostninger

Arbejdskraft, herunder brugerens egen indsats, er en betydelig del af de samlede omkostninger for bedrifter med grøntsager. Resultatet for produktionsgrenen kan også omregnes til en mulig aflønning af den samlede arbejdskraft, både brugerens egen og ansatte, svarende til 169 kr. pr. time for de konventionelle og 216 kr. pr. time for de økologiske grøntsager, se tabel 4.

Figur 9 Grøntsager, jordrente



Kilde: Tabel 4 og Statistikbanken.

1.3 Malkekvæg

Højere mælkepris og ydelse i 2014

I 2014 steg mælkeprisen med 2 kr. til 290 kr. pr. 100 kg for konventionelle og med 12 kr. til 342 kr. pr. 100 kg for økologiske producenter i gennemsnit. Ydelsen pr. ko var med 9.600 kg pr. ko for de konventionelle og 8.708 kg pr. ko for økologiske henholdsvis 3,1 og 3,5 pct. højere end året før.

Højere produktionsværdi

Pris- og mængdeændringerne betød en fremgang for produktionsværdien pr. konventionel malkeko til 27.655 kr., mens produktionsværdien pr. økologisk ko steg med 8 pct. til 30.040 kr.

Højere nettooverskud for konventionelle malkekøer

Omkostningerne i alt var med 22.940 pr. ko en pct. lavere end året før for de konventionelle bedrifter. Ændringerne i produktionsværdi og omkostninger betød et positivt nettooverskud på 4.716 kr. pr. ko mod 3.638 kr. året før.

Grundlaget for arbejdsforbruget i produktionsgrenene er bedriftens samlede arbejdsforbrug

Arbejdsforbruget er i regnskabsstatistikken opgjort for hele bedriften og i statistikken for produktionsgrene fordelt mellem de enkelte aktiviteter. For malkekøer spiller stald- og malkesystemer betydeligt ind på arbejdsforbruget, og på de store besætninger er arbejdsbesparende teknologi som malkebotter mere udbredt. Udover selve arbejdet med kørerne hører også arbejde med opdræt og foderproduktion på ca. 1 ha pr. ko til en malkekvægbesætning. Opdræt og grovfoderproduktion er opgjort som særlige produktionsgrene.

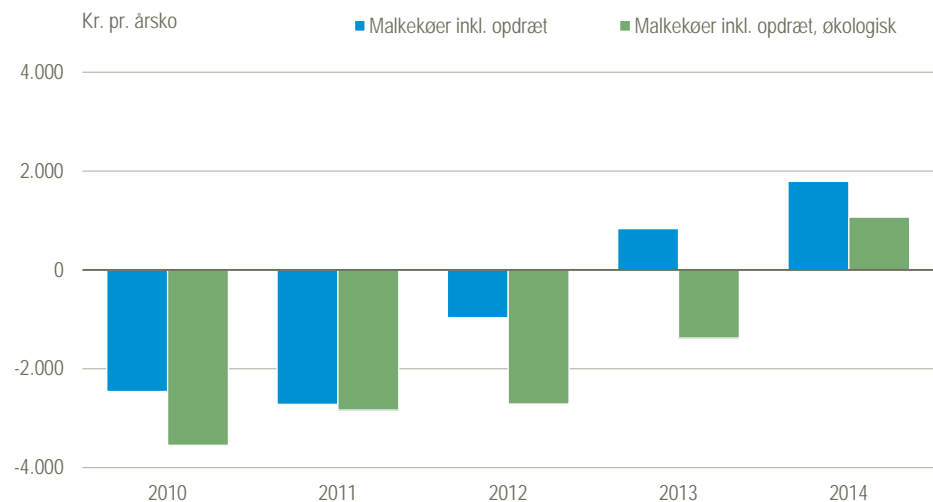
Forbundne produktionsgrene

Produktionsgrenene *malkekøer* og *kvieopdræt efter malkekøer* er forbundne, da kvierne er et nødvendigt input i den løbende mælkeproduktion. Der er fastsat interne priser, når kvierne overføres til malkekøer. For 2014 var priserne for kvier af stor race 7.400 kr. for konventionelle, 7.700 kr. for økologiske og for jerseyrace 5.300 kr. både for konventionelle og økologiske kvier.

Underskud ved opdræt I 2014 viste opdræt, som i de foregående år, et nettounderskud, hvilket er et udtryk for, at den interne pris ikke i tilstrækkelig grad afspejler produktionsomkostningen for opdrættet. Nettounderskuddet blev i 2014 til 2.922 kr. for konventionelt kvieopdræt efter malkekøer og 4.369 kr. for økologisk kvieopdræt efter malkekøer.

Samlet overskud ved konventionel mælkeproduktion I tabel 6 er vist tal for konventionelle malkekøer inkl. opdræt. Det giver samlet et nettooverskud på 1.794 kr. pr. ko. Når nettooverskuddet omregnes til lønningsevne pr. anvendt arbejdstime, svarede resultatet i 2014 til en aflønning på 248 kr. i timen for konventionelle køer inkl. opdræt. Nettooverskuddet pr. malkeko inkl. opdræt fremgår af figur 10.

Figur 10 Malkekvæg inkl. opdræt, nettooverskud



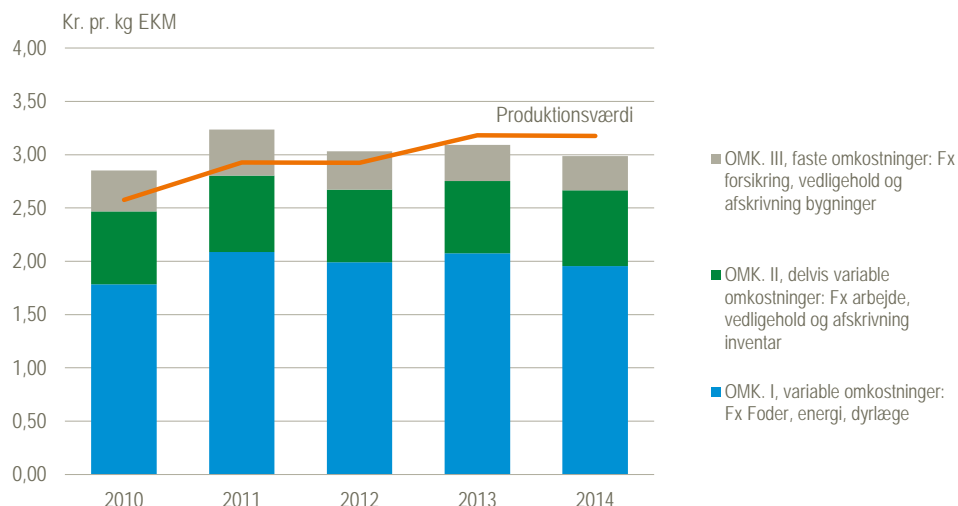
Kilde: Tabel 6 og Statistikbanken.

Samlet underskud ved økologisk mælkeproduktion For økologiske malkekøer faldt de samlede omkostninger med 3 pct. til 24.605 kr., hvorefter nettooverskuddet blev 5.435 kr. i forhold til 2.529 kr. i 2013. Også ved den økologiske produktion er der beregnet et nettounderskud ved opdræt, og pr. økologisk malkeko inkl. opdræt blev der et nettooverskud i 2014 på 1.066 kr., hvilket var det eneste nettooverskud i den seneste fem års periode, se figur 10. Når overskuddet for 2014 omregnes til lønningsevne, svarede det til 206 kr. pr. time.

Bedrifter med mere end 200 køer har godt halvdelen af kobestanden Bedrifterne er i tabel 6 - 8 også opdelt efter besætningsstørrelse eller race og efter konventionel eller økologisk driftsform. 347 bedrifter ud af 3.353 med mælkekvæg er økologiske og står for 9,4 pct. af den samlede mælkemængde. Der er 877 bedrifter med mere end 200 køer, og de leverer hele 51 pct. af mælkemængden.

Samlet overskud på 19 øre pr. kg konventionel mælk i 2014 De samlede produktionsomkostninger pr. kg EKM for konventionelle malkekøer inkl. opdræt kan beregnes til 2,99 kr. for 2014, mens produktionsværdien er 3,18 kr. Det betyder, at der er et overskud på 19 øre pr. kg EKM, hvilket er 10 øre mere end i 2013. Fra 2013 til 2014 faldt især de variable omkostninger. De variable omkostninger udgør 1,95 kr. pr. kg EKM i 2014. Udviklingen er illustreret i figur 11.

Figur 11 Produktionsværdi og omkostninger pr. kg, konventionelle køer inkl. opdræt

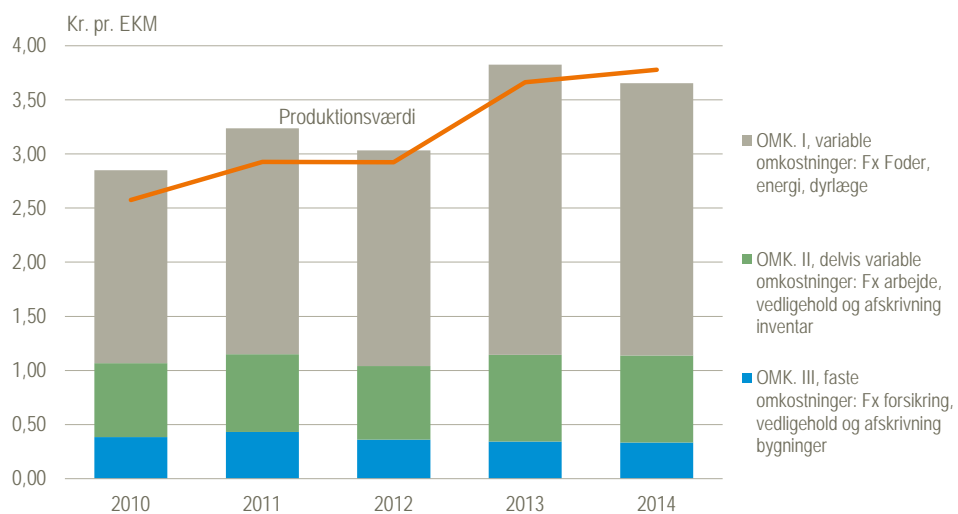


Kilde: Tabel 6 og Statistikbanken.

Overskud på
13 øre pr. kg
økologisk mælk
i 2014

Tilsvarende er de samlede produktionsomkostninger pr. EKM beregnet for økologiske køer inkl. opdræt. Her udgør de faste og delvis variable omkostninger i 2014 1,13 kr. pr. kg EKM, mens de variable omkostninger faldt fra 2,68 til 2,52 kr. pr. kg EKM. Samlet bliver der med en produktionsværdi på 3,78 kr. et overskud på 13 øre pr. kg EKM, se figur 12.

Figur 12 Produktionsværdi og omkostninger pr. kg, økologiske køer inkl. opdræt



Kilde: Tabel 7 og Statistikbanken.

Jerseykøer gav
lidt bedre
resultat i 2014

Når der ses på racesammensætninger er ca. 10 pct. af besætningerne med Jerseykøer, mens resten benævnes som "stor race". I tabel 8 er vist resultater efter race. I 2014 opnåede bedrifter med konventionelle Jerseykøer generelt lidt bedre resultater end bedrifter med stor race. For økologiske bedrifter med Jerseykøer er stikprøven for lille til, at der kan vises resultater.

Oversigtstabel 1 Økonomien ved malkekvæg, pr. årsko. 2014

	Konventionel, årskøer			Økologisk, årskøer		
	U. 100	100-199	200+	U. 100	100-199	200+
Årsdyr, antal	62	145	318	67	143	340
Mælk, kg EKM per ko	8 725	9 667	9 727	8 010	8 616	8 960
Pris, kr. pr. 100 kg EKM	290	289	291	343	342	342
Arbejdsindsats, timer pr. ko	25,3	20,6	20,1	23,9	20,1	22,1
	kr. pr. årsko					
Produktionsværdi	24 856	27 690	28 201	27 931	29 537	31 039
Omkostninger I	14 131	14 804	14 559	15 868	16 622	16 689
Dækningsbidrag I	10 725	12 885	13 642	12 063	12 915	14 349
Omkostninger II og III	8 582	8 308	8 294	8 117	8 061	7 970
Omkostninger i alt	22 713	23 112	22 853	23 985	24 683	24 659
Nettooverskud	2 143	4 578	5 348	3 946	4 854	6 379
Lønningsevne	6 768	8 173	8 773	8 301	8 262	9 835
Lønningsevne, kr. pr. time	267	396	437	347	410	446

Kilde: Tabel 6 og 7.

Grupperne med mere end 200 årskøer har for såvel konventionelle som økologiske bedrifter mere end det dobbelte antal årskøer set i forhold til gruppen af bedrifter med 100 – 199 årskøer.

Den højeste gennemsnitlige lønningsevne pr. ko blev i 2014 opnået i økologiske besætninger med mere end 200 malkekøer med 9.835 kr., mens den laveste lønningsevne på 6.768 kr. pr. ko fandtes for konventionelle malkekvægbedrifter med under 100 køer.

*Bedre lønningsevne
pr. time for store
besætninger*

For både konventionelle og økologiske malkekvægbedrifter ses en klar sammenhæng mellem besætningsstørrelse og lønningsevne pr. time, hvor lønningsevnen er bedre for de store besætninger. Når lønningsevnen opgøres pr. arbejdstime for konventionelt malkekvæg, blev den 400 kr. i 2014, varierende fra 267 kr. for bedrifter med under 100 køer til 437 kr. for bedrifter med mere end 200 køer. Tilsvarende blev lønningsevnen 420 kr. pr. arbejdstime for økologisk malkekvæg, varierende fra 347 kr. for bedrifter med under 100 køer til 446 kr. for bedrifter med mere end 200 køer. Variationen indikerer de størrelsesøkonomiske fordele i mælkeproduktionen, dog er lønningsevnen pr. time ikke markant højere i gruppen med +200 køer i forhold til gruppen med 100-199 køer, når det tages i betragtning, at bedrifterne målt på antal årskøer er mere end dobbelt så store.

1.4 Slagtekalve

*Opdeling efter
malkekøer og
kødkvæg*

Produktionen af slagtekalve er opdelt efter, om der er tale om slagtekalve fra en malkekvægbesætning, eller der er tale om slagtekalve fra kødkvæg/ammekøer. Datamaterialet er yderligere opdelt efter konventionel eller økologisk produktion.

Priser på spædkalve

En del af slagtekalvene er baseret på indkøbte spædkalve, mens en anden del er overførte kalve fra koholdet. For internt overførte spædkalve af stor race er spædkalvene for 2014 prissat til 600 kr. for en 50 kg kalv. Spædkalve efter kødkvæg er prissat til 1.244 kr.

*Produktionsværdiens
sammensætning
for slagtekalve*

I produktionsværdien indgår værdien af tilvækst i årets løb. Tilvæksten er sammensat af indtægt fra reelt solgte dyr og udviklingen i værdien af besætningen fra begyndelsen til slutningen af året. Værdisætningen af slagtedyret var ca. 6 pct. lavere ved udgangen af 2014, hvilket har påvirket produktionsværdien negativt. Herudover indgår værdi af handyrpræmier og værdi af husdyrgødning positivt i produktionsværdien.

Slagtekalve gav underskud i 2014

Resultatet fra slagtekalve var i gennemsnit negativt i 2014 som året før, og salgspriserne pr. slagtekalv var også på niveau med 2013 på nær økologiske slagtekalve efter kødkvæg, hvor der var en stigning på 11 pct. til 10.577 kr. pr. slagtekalv.

Oversigtstabel 2

Økonomien ved slagtekalve, pr. produceret kalv. 2014

	Konventionel, kalve fra		Økologisk, kalve fra	
	Malkekøer	Kødkvæg	Malkekøer	Kødkvæg
Producerede kalve, antal	130	19	40	23
Salgspris, kr. pr. slagtekalv	5 563	8 036	6 456	10 577
Arbejdstimer pr. produceret kalv	3,2	7,8	5,8	6,5
	kr. pr. produceret slagtekalv			
Produktionsværdi	4 662	6 153	4 575	8 297
Omkostninger I	4 548	6 443	6 596	6 412
Dækningsbidrag I	114	-290	-2 021	1 885
Omkostninger II og III	1 498	2 478	2 234	2 242
Omkostninger i alt	6 046	8 921	8 830	8 654
Nettooverskud	-1 384	-2 768	-4 254	-357
Lønningsevne, kr. pr. time	-257	-174	-566	129

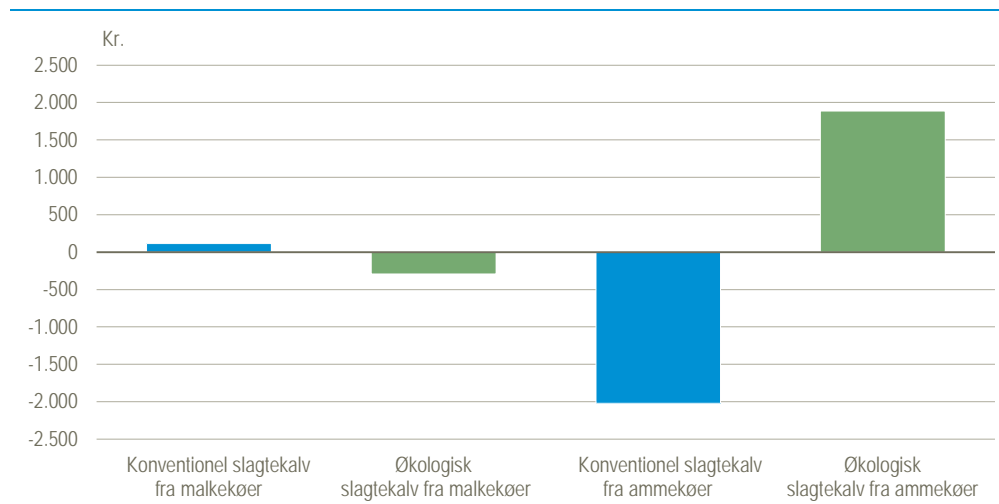
Kilde: Tabel 10.

Bedst resultat for slagtekalve efter økologisk kødkvæg

For konventionelle slagtekalve efter malkekøer var der et beskedent dækningsbidrag I på 114 kr. pr. kalv, mens der var et negativt dækningsbidrag I på 2.021 kr. efter en slagtekalv fra økologiske malkekøer. For slagtekalve efter kødkvæg opnåedes et dækningsbidrag I på 1.885 kr. pr. økologisk kødkvægskalv, mens der var et negativt dækningsbidrag I for en tilsvarende konventionel kalv på 290 kr. Økologiske slagtekalve efter kødkvæg opnåede som de eneste en positiv lønningsevne på 129 kr. pr. time, se oversigtstabel 2 og figur 13.

Den højere produktionsværdi for slagtekalve fra kødkvæg er også ledsaget af højere omkostninger. Især er foderudgiften højere, hvilket bl.a. skyldes, at der er indregnet en foderomkostning for den råmælk som ammekoen leverer. Mælken er tilsvarende regnet med i produktionsværdien for produktionsgrenen ammekøer. For et samlet overblik over økonomien i kødkvæg kan henvises til tabel 10, hvor økonomien ved en såkaldt kødproducerende enhed, bestående af 1 ammeko, 0,9 opdræt og 0,47 slagtekalv, er vist.

Figur 13 Slagtekalve, dækningsbidrag I. 2014



Kilde: Tabel 10.

<i>Opdeling efter producerede slagtekalve</i>	De bedrifter, der har slagtekalve efter malkekøer, er flest, størst og har relativt bedst økonomi i produktionen blandt konventionelle producenter af slagtekalve. I oversigtstabel 3 er tallene på denne gruppe størrelsesopdelt.
<i>Både bedrifter med malkekvæg og med slagtekvæg</i>	Der var 1.221 bedrifter i 2014, hvor der blev produceret mere end 5 slagtekalve efter konventionelle malkekøer. For nogle af bedrifterne er produktionen sket i sammenhæng med mælkeproduktion, mens produktionen for andre foregår på basis af indkøbte kalve. Hvis der var tale om overførsel af en spædkalv fra produktionsgrenen malkekvæg blev spædkalven som nævnt prissat til 600 kr. for en kalv på 50 kg.
<i>Positivt dækningsbidrag I – men negativt nettooverskud</i>	Der var 116 bedrifter med mere end 400 producerede slagtekalve. Som i foregående år producerede de i gennemsnit mindre kalve, idet salgsprisen var 5.242 kr. pr. kalv mod 6.097 kr. for bedrifter med under 100 producerede slagtekalve og 6.019 kr. for bedrifter med 100-399 producerede slagtekalve. Dækningsbidrag I var positivt i gennemsnit, mens nettooverskuddet var negativt - selv for de største slagtekalveproducenter.
<i>Oversigtstabel 3</i>	Økonomien ved slagtekalve efter konventionelle malkekøer, pr. produceret kalv. 2014

	Antal producerede kalve			
	-99	100-399	400+	Alle
Population	909	196	116	1 221
Stikprøve	92	24	17	133
Producerede kalve, antal	28	194	827	130
Salgspris, kr. pr. slagtekalv	6 097	6 019	5 242	5 563
Arbejdstimer pr. produceret kalv	4,0	3,4	2,9	3,2
	kr. pr. produceret slagtekalv			
Produktionsværdi	5 440	4 702	4 442	4 662
Værditilvækst	5 003	4 184	3 988	4 196
Husdyrgødning	49	54	24	35
Handyrpræmie	389	464	430	432
Omkostninger I	5 274	5 097	4 140	4 548
Dækningsbidrag I	166	-395	302	114
Omkostninger II og III	1 661	1 549	1 435	1 498
Omkostninger i alt	6 935	6 646	5 575	6 046
Nettooverskud	-1 495	-1 944	-1 133	-1 384
Lønningsevne, kr. pr. time	-201	-396	-211	-257

Kilde: Beregninger på grundlag af statistikmaterialet.

1.5 Svineproduktion

<i>Tal for tre økologiske produktionsgrene</i>	Svineproduktionen er opdelt i produktionsgrenene søer med smågrise (7 kg), 30 kg grise og slagtesvin for konventionelle bedrifter, der endvidere er størrelsesopdelt. Konventionelle slagtesvin er opdelt i yderligere to produktionsgrene, hvor svineproduktionen er baseret på henholdsvis egne smågrise eller indkøbte smågrise. For økologiske bedrifter er det for 2014 for første gang muligt at vise økonomien for samme tre produktionsgrene som for konventionelle.
<i>Interne overførselspriser</i>	Økonomien i produktionsgrenene for svin er udover de eksterne salgspriser også afhængige af prissætningen af internt overførte dyr. I 2014 er internt overførte konventionelle 7 kg grise prissat til 221 kr., mens 30 kg grise er prissat til 377 kr. Økologiske 7 kg grise og 30 kg grise er prissat til henholdsvis 555 kr. og 795 kr. Priserne på økologiske smågrise svarer til de priser, der er handlet til i regnskabsmaterialet.

Oversigtstabel 4 Økonomien ved svineproduktion, pr. årssø eller pr. 100 producerede smågrise/slagtesvin. 2014

	Konventionel			Økologisk		
	Årssøer med 7 kg smågrise	30 kg smågrise	Slagtesvin	Årssøer med 7 kg smågrise	30 kg smågrise	Slagtesvin
Salgspris, kr. pr. gris/slagtesvin ..	226	395	937	556	794	1 989
Arbejdsindsats, timer pr. enhed ..	7,8	10,3	19,9	13,6	25,1	40,4
	kr. pr. enhed					
Produktionsværdi	6 202	15 899	49 556	10 108	21 957	117 517
Omkostninger I	3 973	12 889	42 637	7 280	16 175	83 095
Dækningsbidrag I	2 229	3 010	6 920	2 828	5 782	34 422
Omkostninger II og III	2 664	5 670	10 362	3 306	8 031	20 455
Omkostninger i alt	6 637	18 559	52 999	10 587	24 206	103 550
Nettooverskud	-435	-2 660	-3 443	-478	-2 250	13 968
Lønningsevne, kr. pr. time	115	-86	3	120	66	504

Anm.: Enheden er pr. årssø eller 100 producerede henholdsvis smågrise eller slagtesvin.

Kilde: Tabel 11.

Større nettounderskud for konventionelle 7 og 30 kg grise

For produktionsgrenen konventionelle søer med smågriseproduktion (7 kg) var der i 2014 et nettounderskud på 435 kr. pr. årssø, hvilket var et fald på 172 kr. i forhold til året før. Nettounderskuddet for produktionsgrenen konventionelle 30 kg smågrise var 2.660 kr. pr. 100 producerede 30 kg grise, hvilket var 1.466 kr. dårligere end året før. Udviklingen skyldtes for begge produktionsgrene, at smågrisene blev afsat til lavere priser, hvilket påvirkede produktionsværdien negativt. Dertil kom en negativ påvirkning fra nedskrivning af besætningsværdi fra primo 2014 til ultimo 2014.

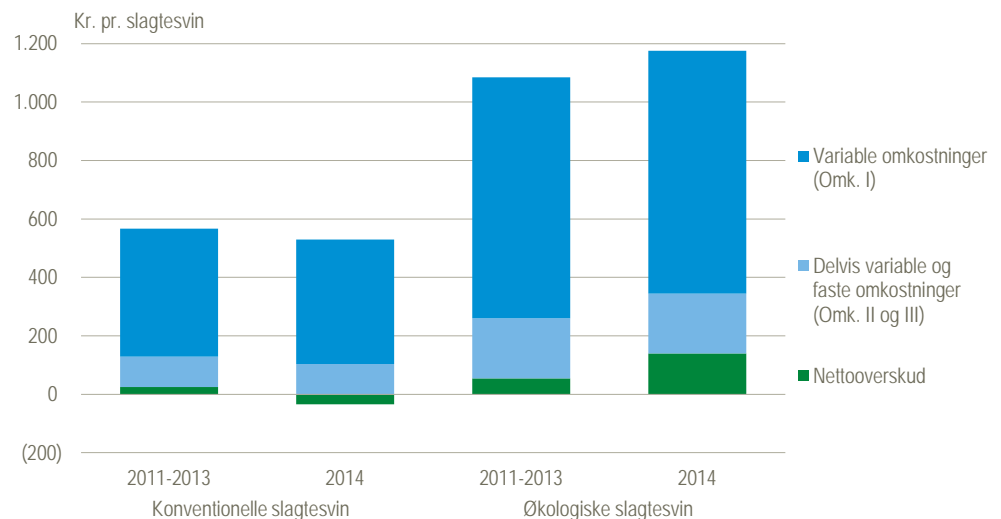
Resultater for økologisk svinehold

Der er offentliggjort resultater for økologiske slagtesvin siden 2011. I 2014 er der suppleret med tal for økologiske søer med 7 kg grise og 30 kg grise. I 2014 statistikken var der indberetninger for 15 bedrifter med økologisk svineproduktion. Det er en høj andel af bedrifterne med økologiske svin, men givet den lille stikprøve skal resultaterne tages med et vist forbehold.

Større nettooverskud ved økologiske slagtesvin i 2014

Med de givne forudsætninger ses, at økonomien i den økologiske slagtesvineproduktion i 2014 var mere gunstig end konventionel produktion. Nettooverskuddet pr. økologisk slagtesvin blev 140 kr., mens der var et nettounderskud på 34 kr. ved konventionelle slagtesvin. Når der ses samlet på de foregående tre år, 2011 til 2013, var der også bedre økonomi i økologien, da nettooverskuddet var 54 kr. mod 25 kr. pr. svin i den konventionelle produktion, se figur 14.

Figur 14 Slagtesvin, nettooverskud, konventionelle og økologiske bedrifter

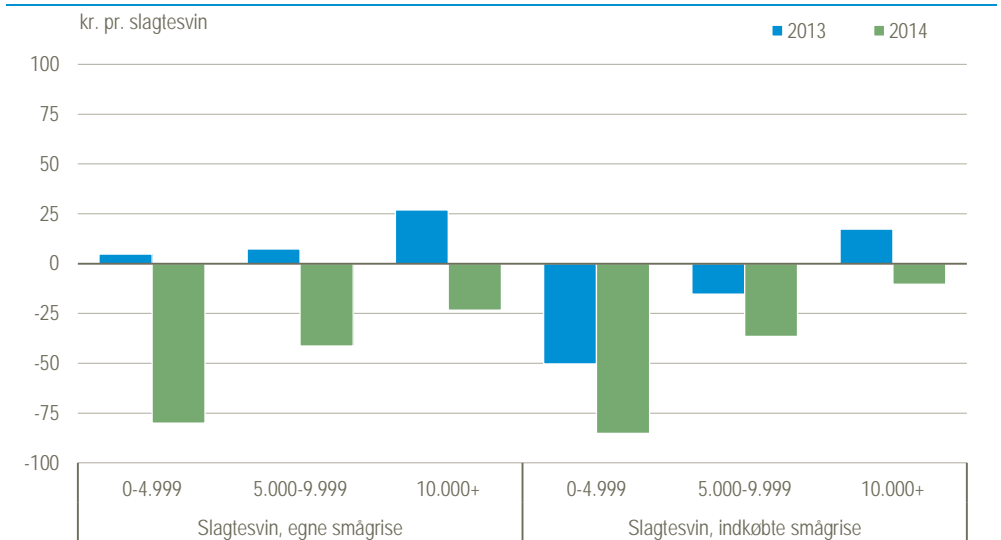


Kilde: Tabel 11 og Statistikbanken.

Økologiske slagtesvin er en niche

I 2014 blev der slagtet ca. 100.000 økologiske slagtesvin i Danmark sammenlignet med godt 18 mio. konventionelle slagtesvin. De økologiske slagtesvin udgør dermed under én procent af den samlede produktion. Produktionen er karakteriseret ved, at landmanden oftest både har søer, smågrise og slagtesvin, altså en integreret produktion, mens hovedparten af den konventionelle produktion er opdelt i henholdsvis specialiserede smågrise- og slagtesvineproducenter.

Figur 15 Slagtesvin, nettooverskud



Kilde: Tabel 15 og 16 samt Statistikbanken.

Opdeling af produktionsgrenen konventionelle slagtesvin

Konventionelle slagtesvin er som tidligere nævnt opdelt efter, om der er tale om produktion med indkøbte smågrise eller med egne smågrise. Bedrifterne i disse to produktionsgrene har enten kun indkøb af 7 og/eller 30 kg grise eller egenproducerede smågrise uden indkøb. Antallet af bedrifter i disse to produktionsgrene summer derfor ikke op til produktionsgrenen *Slagtesvin*, da bedrifter med både indkøb og egenproduktion af smågrise er udeladt. Opdelingen er foretaget for at belyse, om der er differencer i de økonomiske resultater for slagtesvineproducenter, alt efter om man selv producerer smågrisene eller de bliver indkøbt.

Højere nettooverskud med købte smågrise

I modsætning til 2013 var nettooverskuddet for slagtesvin højest for bedrifter med indkøbte smågrise. Nettooverskuddet var -3.180 kr. med indkøbte smågrise pr. 100 producerede slagtesvin, svarende til -32 kr. pr. slagtesvin, mens nettooverskuddet var -4.254

kr. pr. 100 producerede slagtesvin på basis af egne smågrise, svarende til -43 kr. pr. slagtesvin, se tabel 15 og 16.

Lidt højere produktionsværdi med egne smågrise

Produktionsværdien pr. slagtesvin med egen smågris var 11 kr. højere end for et slagtesvin med indkøbt smågris, mens de variable omkostninger var 20 kr. højere med egen smågris end indkøbt. Det skyldtes lavere foderomkostninger for bedrifterne med indkøbte smågrise. Forskellen i produktionsværdien skyldtes hovedsagelig forskellen i prisen på smågrisen, da salgsprisen på slagtesvin i 2014 lå på samme niveau, 938 kr. pr. stk., for begge grupper.

Oversigtstabel 5 Økonomien ved slagtesvin, pr. 100 produceret slagtesvin. 2014

	Smågrise, egne				Smågrise, indkøbte			
	0		5.000		0		5.000	
	-4.999	-9.999	+10.000	I alt	-4.999	-9.999	+10.000	I alt
Prod. slagtesvin, antal . . .	1 869	7 121	14 265	4 875	2 882	7 445	18 953	7 669
Salgspris, kr.	932	933	944	938	921	936	945	938
Arbejdsindsats, timer	27,8	20,1	19,4	21,7	24,5	19,9	17,2	19,3
	kr. pr. 100 produceret							
Produktionsværdi	48 575	49 525	51 462	50 197	47 497	48 175	50 152	49 069
Omkostninger I	45 645	43 707	43 223	43 960	44 374	41 696	41 373	42 008
Dækningsbidrag I	2 931	5 818	8 239	6 238	3 123	6 479	8 779	7 060
Omkostninger II og III	10 941	9 954	10 580	10 492	11 638	10 134	9 818	10 240
Omkostninger i alt	56 586	53 661	53 803	54 451	56 012	51 830	51 191	52 249
Nettooverskud	-8 010	-4 136	-2 341	-4 254	-8 515	-3 655	-1 039	-3 180
Lønningsevne, kr. pr. time	-113	-31	52	-22	-168	-2	111	12

Kilde: Tabel 15 og 16.

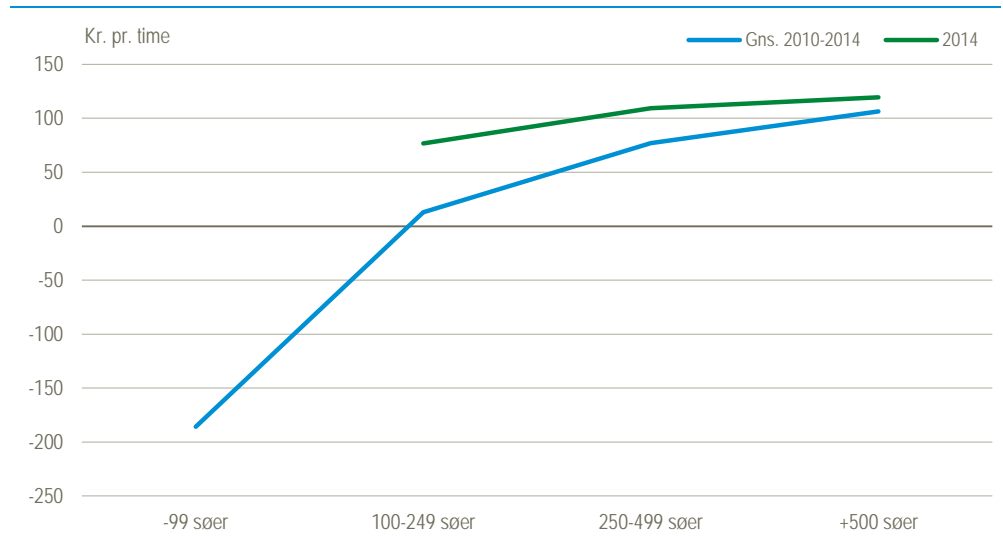
Relativ bedst økonomi for de største producenter

For produktionsgrenen slagtesvin med egne smågrise varierede nettooverskuddet fra -80 kr. pr. produceret slagtesvin for gruppen med under 5.000 producerede svin til -43 kr. pr. produceret slagtesvin for gruppen med mindst 10.000 producerede slagtesvin. Tilsvarende viste gruppen med slagtesvin baseret på indkøbte smågrise en variation i nettooverskuddet fra -85 kr. pr. slagtesvin ved under 5.000 producerede til -10 kr. ved mindst 10.000 producerede slagtesvin.

Bedst lønningsevne for store svinebesætninger

For produktionsgrenene med svin er lønningsevnen pr. time skitseret i figurerne 16-18 afhængig af produktionsomfanget i gennemsnit af de fem år 2010-2014 samt i 2014. Der ses en klar sammenhæng mellem produktionens størrelse og lønningsevnen, hvor de større bedrifter har højere lønningsevne.

Figur 16 Søer, lønningsevne



Anm.: Gruppen med under 100 søer er diskretioneret for 2014.

Kilde: Tabel 12 og Statistikbanken.

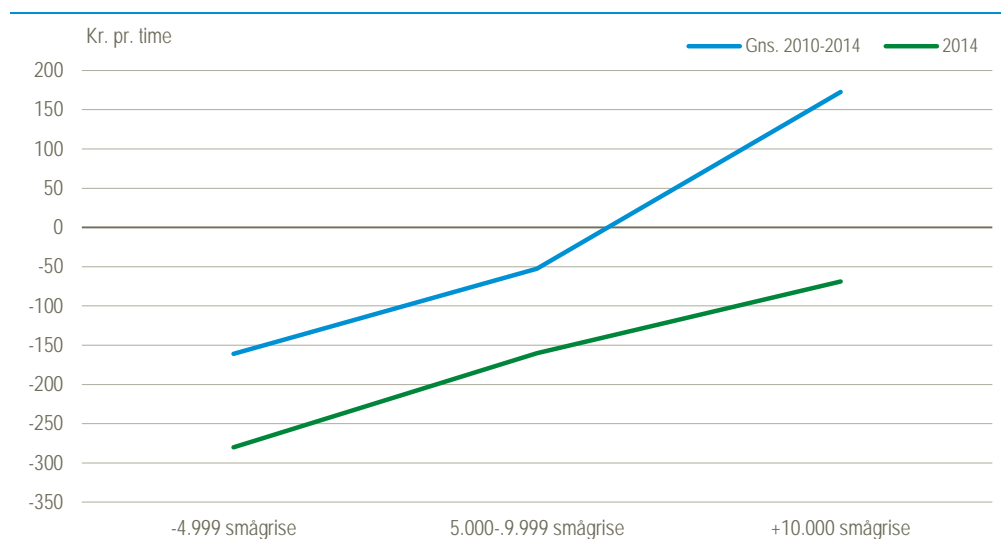
Store sobesætninger opnåede bedste resultater

For produktionsgrenen søer med smågrise (7 kg) opnåede bedrifter med mere end 500 søer den højeste produktionsværdi og havde samtidig de laveste omkostninger pr. so. Især var omkostningerne til arbejdskraft lavere pr. so end for grupperne med færre søer. Selv for bedrifter med mindst 500 søer var nettooverskuddet dog med -378 kr. negativt i 2014, hvilket svarer til en beregnet lønningsevne på 119 kr. pr. time, se figur 16.

Dårlig økonomi i smågrise i 2014

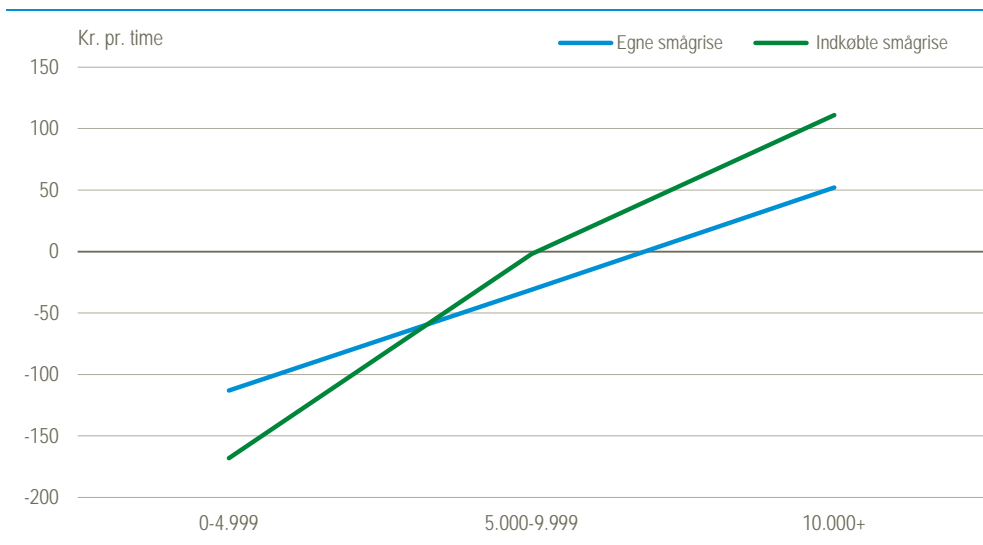
Det samme billede tegner sig for producenterne af 30 kg grise, hvor gruppen med mindst 10.000 producerede grise opnåede den højeste produktionsværdi, idet de opnåede lidt højere salgspriser for smågrisene. Nettooverskuddet pr. gris var -24 kr., hvilket var 16 kr. lavere end i 2013. Dette svarer til en lønningsevne på -69 kr. pr. time. Økonomien i produktionen af smågrise var i 2014 betydeligt dårligere end de seneste fem års gennemsnit, se figur 17.

Figur 17 30 kg smågrise, lønningsevne



Kilde: Tabel 12 og Statistikbanken.

Figur 18 Slagtesvin, egne og indkøbte smågrise, lønningsevne. 2014



Kilde: Tabel 15 og 16.

Kun positiv lønningsevne for store bedrifter med slagtesvin

Producenterne med mere end 10.000 producerede slagtesvin opnåede, som tidligere nævnt, de højeste nettooverskud, hvilket også resulterede i, at de havde den højeste lønningsevne pr. time. Kun for bedrifter med mindst 10.000 producerede slagtesvin blev der opnået en positiv lønningsevne. Bedst for bedrifter med indkøbte smågrise, se figur 18.

1.6 Andre husdyr

Fjerkræproduktionen er opdelt i produktionsgrenene høns (æglæggere) og slagtekyllinger. Der er kun medtaget konventionel produktion.

Noget højere lønningsevne for æglæggende høns

For høns indgår 93 bedrifter, hvor den gennemsnitlige størrelse er 30.400 årshøner. Produktionsværdien var med 15.109 kr. pr. 100 årshøner lidt lavere i forhold til 2013, hvor produktionsværdien var 15.320 kr. De samlede omkostninger var imidlertid 9 pct. lavere, især pga. lavere foderpriser, og nettooverskuddet udgjorde herefter 1.268 kr. pr. 100 årshøner. Det resulterede i en lønningsevne pr. time på 305 kr., hvilket var 133 kr. mere end i 2013.

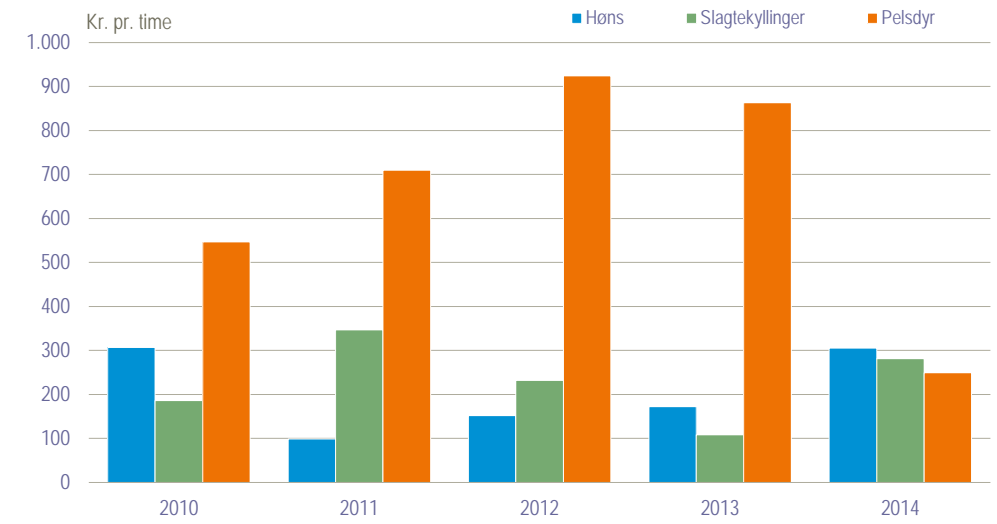
Lidt lavere lønsomhed i slagtekyllinger

For slagtekyllinger indgår 145 bedrifter med produktionsgrenen, og produktionsomfanget var i gennemsnit 759.000 producerede slagtekyllinger i 2014 mod 769.000 producerede slagtekyllinger året før. Produktionsværdien faldt til 10.950 kr. i forhold til 12.083 kr. pr. 1.000 producerede kyllinger i 2013. Faldet kan henføres til en afregning på 13,52 kr. pr. slagtekylling mod 15,06 kr. i 2013. De samlede omkostninger faldt med 1.649 kr. eller mere end produktionsværdien. Samlet set betød det, at nettooverskuddet steg fra -182 kr. i 2013 til 333 kr. pr. 1.000 producerede slagtekyllinger i 2014. Lønningsevnen steg til 282 kr. pr. time, se figur 20.

Nettooverskud pr. minktæve trods markant prisfald

Endelig er produktionsgrenen pelsdyr opgjort pr. minktæve for 1.240 bedrifter. Prisen på pelsskind faldt med hele 46 pct. fra rekordniveauet i 2013 til 332 kr. pr. skind. Produktionsværdien faldt til 1.828 kr. pr. avlstæve, hvilket illustrerer, at hver pelstæve producerer godt 5 hvalpe pr. år, der bliver til pelsskind. Trods det store prisfald blev nettooverskuddet positivt med 147 kr. pr. tæve og gav en lønningsevne på 250 kr. pr. time mod 863 kr. i 2013.

Figur 19 Høns, slagtekyllinger og pelsdyr, lønningsevne

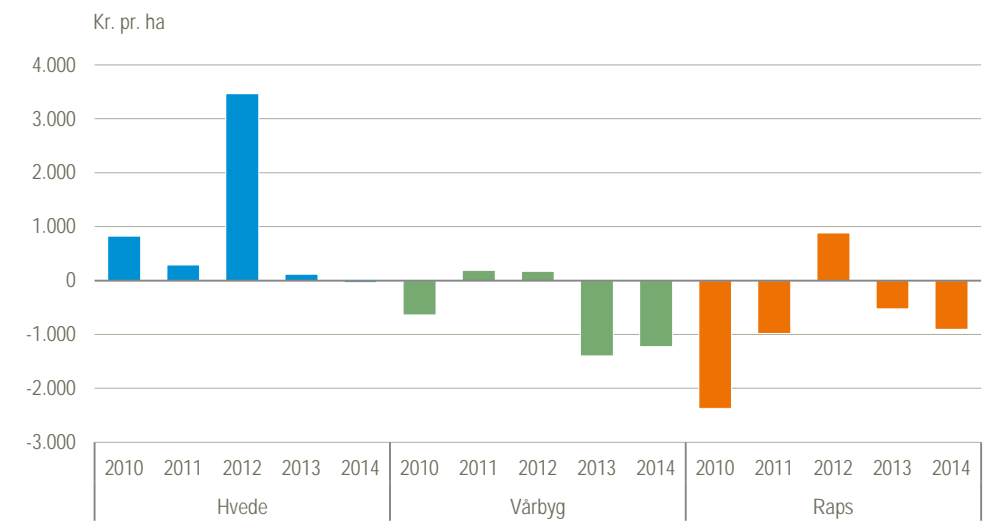


Kilde: Tabel 17.

1.7 Nettooverskud de seneste fem år

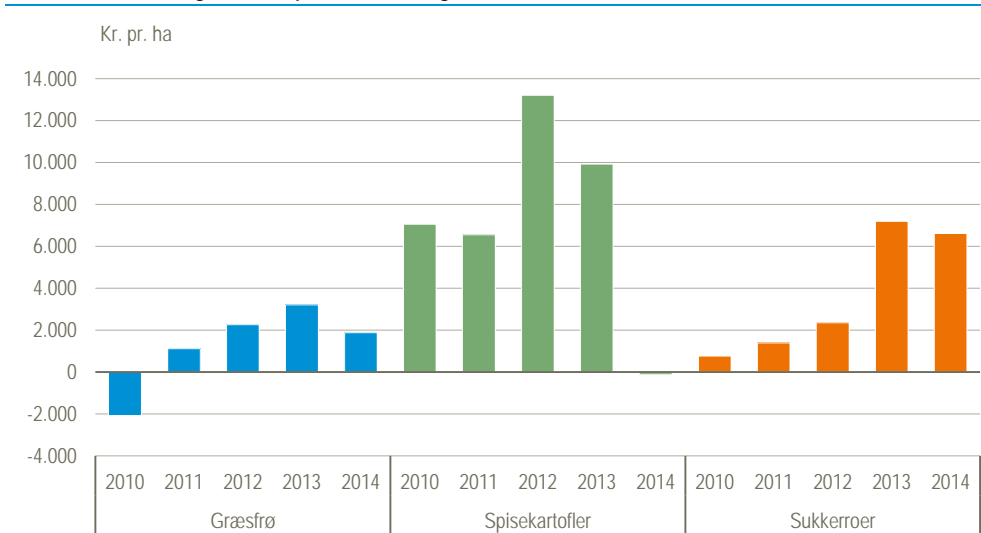
I figur 20-24 er nettooverskuddet sammenlignet for de vigtigste produktionsgrene for de seneste fem år, perioden 2010-14.

Figur 20 Nettooverskud for hvede, vårbyg og raps



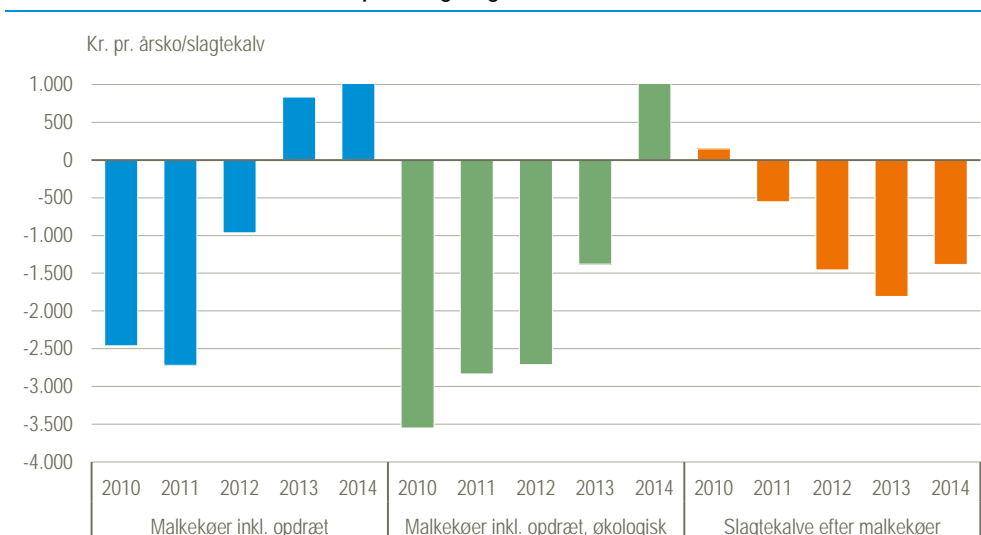
Kilde: Statistikbanken.

Figur 21 Nettooverskud for græsfrø, spisekartofler og sukkerroer



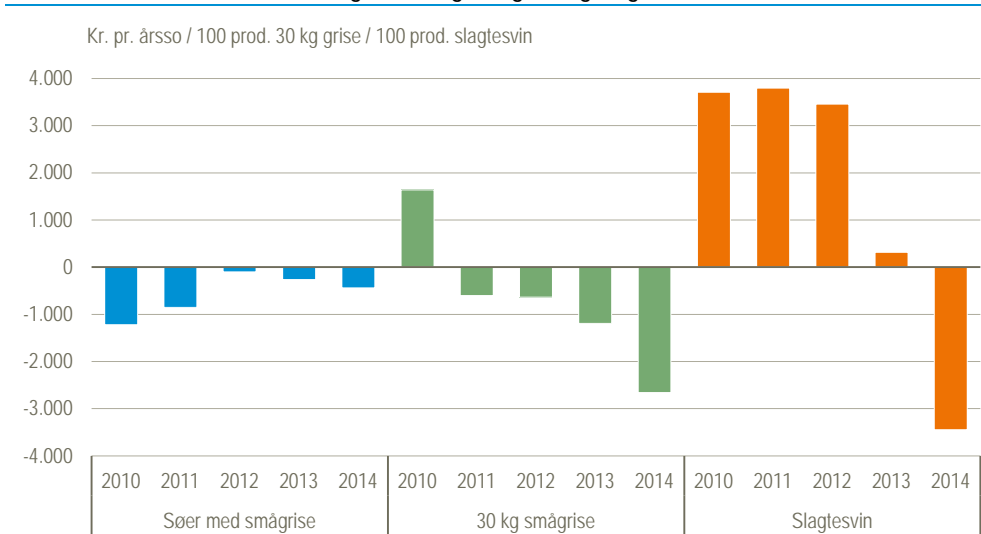
Kilde: Statistikbanken.

Figur 22 Nettooverskud for malkekøer inkl. opdræt og slagtekalve



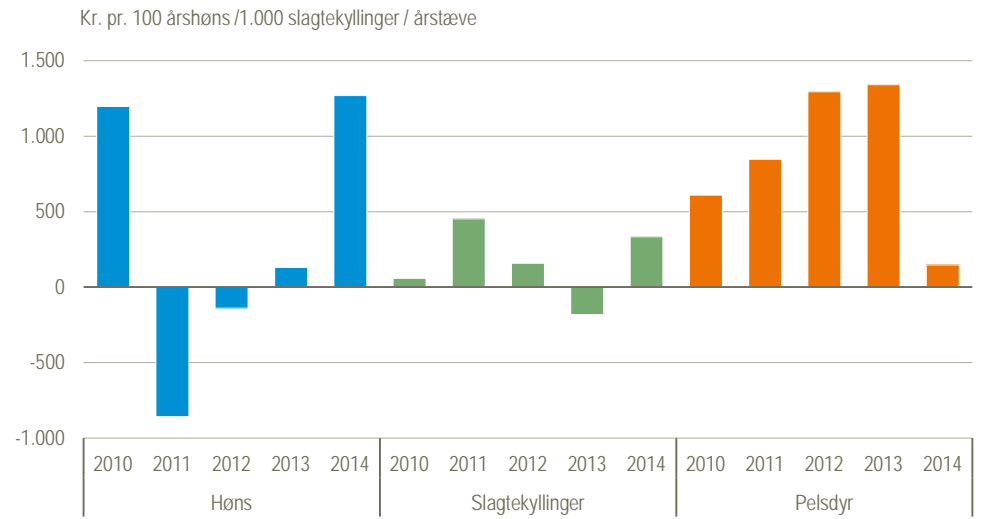
Kilde: Statistikbanken

Figur 23 Nettooverskud for søer inkl. 7 smågrise, 30 kg smågrise og slagtesvin



Kilde: Statistikbanken.

Figur 24 Nettooverskud for høns, slagtekyllinger og pelsdyr



Kilde: Statistikbanken.

2. Tabeller

Tabel 1
Kornafgrøder
Cereals

	Konventionel					Økologisk	
	Hvede	Vår- byg	Vinter- byg	Rug og triticale	Havre og blandsæd	Korn i alt	Korn i alt
1 Antal bedrifter	6 917	7 936	3 259	2 727	1 464	8 961	588
2 Stikprøve	950	1 029	468	423	204	1 168	135
3 Areal, ha	69	43	25	27	15	111	61
	----- gnsn. pr. bedrift./average per holding -----						
5 Høstudbytte, hkg pr. ha	79	58	65	65	60	70	40
7 Produktpris, kr. pr. hkg	113	118	114	107	107	114	189
11 Arbejdsindsats, timer pr. ha	8,2	8,8	9,5	9,1	11,4	8,6	13,0
	----- kr. pr. ha./DKK per ha -----						
13 Landbrugsaktiver, primo	23 092	20 073	21 152	20 899	20 137	21 671	20 099
14 Beholdninger	5 324	3 282	4 407	4 151	2 825	4 407	4 003
16 Inventar	8 134	7 672	8 238	7 372	6 957	7 901	7 357
17 Bygninger	9 133	8 574	8 135	8 832	9 417	8 844	8 241
18 Grundforbedringer	502	545	371	544	938	519	499
21 Produktionsværdi i alt	9 706	7 560	8 118	7 707	7 019	8 633	8 970
22 Hovedprodukt	8 984	6 918	7 485	6 947	6 521	7 947	7 403
23 Biprodukt	709	625	625	737	481	671	736
26 Miljøtilskud	13	17	8	23	18	15	830
27 Omkostninger I	4 208	3 236	3 653	3 397	3 260	3 748	3 409
28 Udsæd	585	436	529	527	468	522	605
29 Gødning	1 064	689	897	831	603	895	185
30 Kemikalier	978	304	719	471	285	673	-
31 Energi	513	555	511	490	529	526	735
32 Maskinstation	531	646	529	621	737	582	1 196
33 Andre planteavlsmk.	323	474	292	292	524	374	528
34 Rentebelastning, beholdning	213	131	176	166	113	176	160
40 Dækningsbidrag I	5 498	4 325	4 465	4 311	3 760	4 885	5 561
41 Omkostninger II	3 499	3 570	3 769	3 531	3 983	3 559	4 274
42 Arbejdsindsats	1 467	1 566	1 698	1 616	2 015	1 543	2 214
43 Vedligeholdelse, inventar	682	712	724	661	687	694	796
44 Afskrivning, inventar	1 025	986	1 017	959	1 003	1 006	970
45 Rentebelastning, inventar	325	307	330	295	278	316	294
46 Dækningsbidrag II	2 000	755	697	779	-224	1 326	1 287
47 Omkostninger III	2 037	1 979	1 910	1 969	2 027	2 001	2 196
48 Ejendomsskat	240	214	216	193	190	224	165
49 Energjafgift	47	44	46	42	43	45	53
50 Forsikringer	246	238	241	236	238	242	213
51 Diverse omkostninger	432	428	404	406	470	427	633
52 Vedligeh. og afskr., bygninger	528	506	493	522	506	517	638
53 Vedligeh. og afskr., grundforbedr.	159	184	170	194	166	171	146
54 Rentebelastning, bygninger	365	343	325	353	377	354	330
55 Rentebelastning grundforbedringer	20	22	15	22	38	21	20
56 Omkostninger i alt	9 744	8 784	9 331	8 897	9 270	9 308	9 879
57 Jordrente	-37	-1 224	-1 213	-1 190	-2 251	-675	-909
59 Jordomkostning	2 014	1 857	1 939	1 815	1 801	1 934	1 767
60 Lønningsevne	-585	-1 515	-1 454	-1 389	-2 036	-1 067	-462
61 Lønningsevne, kr./time	-71	-173	-154	-153	-179	-124	-36

Tabel 2 Konventionelle bedrifter: Korn fordelt efter anvendt areal
Conventional holdings: Cereals after used area

	Arealgrupper i ha					Korn i alt
	Under 20	20 - 49	50 - 99	100 - 249	250+	
1 Antal bedrifter	915	1 865	2 444	2 907	830	8 961
2 Stikprøve	90	188	256	425	209	1 168
3 Areal, ha	12	33	72	154	356	111
	----- gnsn. pr. bedrift/average per holding -----					
5 Høstudbytte, hkg pr. ha	55	59	64	71	74	70
11 Arbejdsindsats, timer pr. ha	13,6	11,1	9,7	8,6	7,4	8,6
	----- kr. pr. ha/DKK per ha -----					
13 Landbrugsaktiver, primo	19 043	20 804	20 900	21 808	22 204	21 671
14 Beholdninger	2 317	2 429	3 144	4 728	5 170	4 407
16 Inventar	7 461	8 096	7 463	8 069	7 883	7 901
17 Bygninger	8 597	9 819	9 512	8 528	8 728	8 844
18 Grundforbedringer	668	460	782	483	423	519
21 Produktionsværdi i alt	7 352	7 642	7 969	8 640	9 274	8 633
22 Hovedprodukt	6 071	6 547	7 211	8 013	8 650	7 947
23 Biprodukt	1 264	1 057	741	612	614	671
26 Miljøtilskud	16	38	18	15	10	15
27 Omkostninger I	3 440	3 455	3 663	3 809	3 780	3 748
28 Udsæd	501	480	518	541	507	522
29 Gødning	500	574	798	927	985	895
30 Kemikalier	429	559	611	702	699	673
31 Energi	498	526	506	521	546	526
32 Maskinstation	932	735	668	562	514	582
33 Andre planteavlsmk.	488	484	436	366	322	374
34 Rentebelastning, beholdning	93	97	126	189	207	176
40 Dækningsbidrag I	3 912	4 187	4 306	4 830	5 494	4 885
41 Omkostninger II	4 564	4 466	3 848	3 559	3 157	3 559
42 Arbejdsindsats	2 375	2 011	1 741	1 525	1 323	1 543
43 Vedligeholdelse, inventar	868	898	769	666	642	694
44 Afskrivning, inventar	1 022	1 233	1 038	1 045	878	1 006
45 Rentebelastning, inventar	298	324	299	323	315	316
46 Dækningsbidrag II	-652	-278	459	1 272	2 337	1 326
47 Omkostninger III	2 171	2 242	2 172	2 023	1 810	2 001
48 Ejendomsskat	270	249	230	237	195	224
49 Energjafgift	36	40	42	45	49	45
50 Forsikringer	288	286	261	247	211	242
51 Diverse omkostninger	537	555	478	445	338	427
52 Vedligeh. og afskr., bygninger	485	529	546	514	502	517
53 Vedligeh. og afskr., grundforbedr.	184	173	202	174	148	171
54 Rentebelastning, bygninger	344	393	380	341	349	354
55 Rentebelastning, grundforbedringer	27	18	31	19	17	21
56 Omkostninger i alt	10 175	10 163	9 682	9 391	8 747	9 308
57 Jordrente	-2 823	-2 521	-1 713	-752	528	-675
59 Jordomkostning	1 853	1 836	1 834	1 944	2 004	1 934
60 Lønningsevne	-2 301	-2 346	-1 806	-1 171	-154	-1 067
61 Lønningsevne, kr./time	-169	-210	-186	-137	-21	-124

Tabel 3 Konventionelle bedrifter: Andre salgsafgrøder I
Other crops I (conventional)

	Raps	Sukker- roer	Industri- kartofler	Græs- frø	Ærter
1 Antal bedrifter	3 886	708	640	1 975	206
2 Stikprøve	582	92	81	292	36
3 Areal, ha	30	42	49	30	17
	----- gnsn. pr. bedrift/average per holding -----				
5 Høstudbytte, hkg pr. ha	43	144	460	15	40
7 Produktpris, kr. pr. hkg	244	180	58	855	185
11 Arbejdsindsats, timer pr. ha	9,3	15,6	21,8	10,0	11,6
	----- kr. pr. ha./DKK per ha -----				
13 Landbrugsaktiver, primo	27 311	33 199	39 040	27 586	21 663
14 Beholdninger	10 219	715	5 782	10 161	625
16 Inventar	7 818	18 885	16 870	7 821	8 653
17 Bygninger	8 913	8 965	8 732	9 067	11 977
18 Grundforbedringer	362	736	380	538	407
19 Rettigheder (produkttilknyttede)	•	3 897	7 277	•	•
21 Produktionsværdi i alt	10 419	25 786	26 640	12 540	7 226
22 Hovedprodukt	10 407	25 776	26 623	12 521	7 220
26 Miljøtilskud	12	11	17	19	6
27 Omkostninger I	5 722	10 137	13 148	4 772	3 159
28 Udsæd	590	1 809	3 413	272	689
29 Gødning	1 159	2 912	2 835	1 219	276
30 Kemikalier	2 030	2 580	2 351	768	542
31 Energi	509	949	2 729	652	544
32 Maskinstation	540	1 064	694	966	627
33 Andre planteavlsomk.	485	639	602	488	455
34 Rentebelastning, beholdning	409	185	522	406	25
40 Dækningsbidrag I	4 697	15 649	13 492	7 767	4 067
41 Omkostninger II	3 620	6 386	9 347	3 719	4 141
42 Arbejdsindsats	1 659	2 872	3 816	1 782	2 122
43 Vedligeholdelse, inventar	684	1 557	2 374	675	687
44 Afskrivning, inventar	964	1 201	2 483	949	986
45 Rentebelastning, inventar	313	755	675	313	346
46 Dækningsbidrag II	1 077	9 263	4 144	4 048	-74
47 Omkostninger III	1 980	2 648	2 721	2 170	2 223
48 Ejendomsskat	226	293	121	232	214
49 Energiafgift	46	108	157	46	45
50 Forsikringer	245	263	467	346	278
51 Diverse omkostninger	412	859	577	451	502
52 Vedligeh. og afskr., bygninger	539	590	829	538	559
53 Vedligeh. og afskr., grundforbedr.	142	146	205	173	131
54 Rentebelastning, bygninger	357	359	349	363	479
55 Rentebelastning, grundforbedringer	14	29	15	22	16
56 Omkostninger i alt	11 322	19 171	25 216	10 662	9 523
57 Jordrente	-903	6 616	1 424	1 878	-2 297
59 Jordomkostning	2 022	2 202	1 596	2 026	1 992
60 Lønningsevne	-1 266	7 286	3 644	1 634	-2 168
61 Lønningsevne, kr./time	-136	468	168	164	-187

Tabel 4 Andre salgsafgrøder II
Other cash crops II

	Konventionel					Økologisk	
	Spise- kartofler	Grøn- sager	Frugt og bær	Blomster i væksthus	Grøntsager i væksthus	Spise- kartofler	Grøn- sager
1 Antal bedrifter	910	344	382	251	53	115	103
2 Stikprøve	115	63	68	113	22	24	18
3 Areal, ha	27	21	17	11 474	18 730	11	16
	----- gnsn. pr. bedrift/average per holding -----						
5 Høstudbytte, hkg pr. ha	307	187	...
7 Produktpris, kr. pr. hkg	149	247	...
11 Arbejdsindsats, timer pr. ha	69,6	194,3	211,8	1,4	1,5	68,7	205,0
	----- kr. pr. ha/DKK per ha -----						
13 Landbrugsaktiver, primo	65 903	63 003	124 431	626	447	47 400	47 414
14 Beholdninger	21 498	14 887	9 645	155	28	16 515	10 596
16 Inventar	23 932	22 375	20 726	95	66	20 459	6 566
17 Bygninger	19 826	25 207	39 148	377	353	9 515	29 810
18 Grundforbedringer	646	534	54 912	-	-	911	442
21 Produktionsværdi i alt	42 806	100 486	51 501	720	740	34 949	90 246
22 Hovedprodukt	42 788	100 477	51 489	720	740	34 253	89 485
26 Miljøtilskud	17	10	12	-	-	696	761
27 Omkostninger I	18 344	47 644	21 015	374	353	18 604	31 792
28 Udsæd	6 022	9 643	853	143	70	7 993	11 988
29 Gødning	3 130	2 969	2 017	5	11	673	2 466
30 Kemikalier	2 587	2 612	4 205	6	1	-	-
31 Energi	2 844	2 894	2 036	81	93	2 631	1 916
32 Maskinstation	834	2 289	1 647	0	0	5 395	2 499
33 Andre planteavlsomk.	2 069	26 642	9 871	133	176	1 251	12 499
34 Rentebelastning, beholdning	860	595	386	6	1	661	424
40 Dækningsbidrag I	24 461	52 843	30 485	346	387	16 346	58 454
41 Omkostninger II	20 071	42 333	43 194	296	290	20 066	40 029
42 Arbejdsindsats	11 985	32 173	35 380	254	264	11 892	35 973
43 Vedligeholdelse, inventar	3 180	5 668	3 427	16	7	3 980	2 909
44 Afskrivning, inventar	3 949	3 597	3 558	23	16	3 375	885
45 Rentebelastning, inventar	957	895	829	4	3	818	263
46 Dækningsbidrag II	4 391	10 510	-12 709	50	97	-3 720	18 425
47 Omkostninger III	4 502	7 928	18 488	98	111	3 205	8 309
48 Ejendomsskat	157	136	410	0	0	136	111
49 Energjafgift	160	103	70	3	4	198	146
50 Forsikringer	650	978	1 241	9	10	565	674
51 Diverse omkostninger	1 011	3 494	5 049	39	37	1 011	3 091
52 Vedligeh. og afskr., bygninger	1 453	1 954	2 199	32	46	724	3 007
53 Vedligeh. og afskr., grundforbedr.	252	234	5 757	-	-	155	70
54 Rentebelastning, bygninger	793	1 008	1 566	15	14	381	1 192
55 Rentebelastning, grundforbedringer	26	21	2 196	-	-	36	18
56 Omkostninger i alt	42 917	97 904	82 697	768	754	41 875	80 131
57 Jordrente	-112	2 582	-31 196	-48	-14	-6 925	10 115
59 Jordomkostning	1 550	1 919	2 147	0	0	1 721	1 770
60 Lønningsevne	10 323	32 836	2 037	206	249	3 246	44 318
61 Lønningsevne, kr./time	148	169	10	144	168	47	216

Anm.: For produktionsgrenene Blomster i væksthus og Grøntsager i væksthus er data pr. m² væksthus.

Tabel 5 **Grovfoder**
Roughage

	Konventionel					Økologisk			
	Majs	Helsæd	Roer	Græs i omdrift	Vedv. græs	Majs	Helsæd	Græs i omdrift	Vedv. græs
1 Antal bedrifter	3 273	1 805	454	4 042	1 488	200	386	530	224
2 Stikprøve	398	202	45	469	192	48	92	124	55
3 Areal, ha	51	15	9	42	23	19	31	82	29
	----- gnsn. pr. bedrift/average per holding -----								
6 Høstudbytte, FE pr. ha	11 029	5 492	13 657	7 386	2 424	9 801	4 155	6 035	2 511
11 Arbejdsindsats, timer pr. ha.	8,1	11,1	20,1	8,4	11,3	14,9	12,6	9,5	7,2
	----- kr. pr. ha/DKK per ha -----								
13 Landbrugsaktiver, primo	16 660	16 961	30 083	9 216	3 364	14 775	15 146	10 482	3 566
14 Beholdninger	322	523	300	181	52	87	381	50	16
16 Inventar	6 785	7 046	20 585	3 794	1 338	5 137	5 692	5 608	2 111
17 Bygninger	9 089	8 895	8 557	4 719	1 498	8 917	8 681	4 304	1 439
18 Grundforbedringer	465	496	641	521	477	634	392	519	-
21 Produktionsværdi i alt	12 127	6 145	15 084	8 146	2 858	13 874	6 604	9 222	4 315
22 Hovedprodukt	12 114	6 124	15 044	8 105	2 682	13 095	5 814	8 398	3 506
26 Miljøtilskud	13	21	40	40	176	779	790	823	808
27 Omkostninger I	8 361	3 757	8 041	5 512	2 470	7 803	3 772	3 117	1 053
28 Udsæd	1 439	586	1 358	331	143	1 644	878	563	246
29 Gødning	1 101	920	1 695	1 408	1 048	265	193	456	107
30 Kemikalier	621	493	2 491	-	-	-	-	-	-
31 Energi	727	492	1 031	502	179	860	816	378	125
32 Maskinstation	3 964	731	994	2 982	980	4 615	1 486	1 515	512
33 Andre planteavlsmk.	497	513	460	282	119	415	383	203	61
34 Rentebelastn, beholdn.	13	21	12	7	2	3	15	2	1
40 Dækningsbidrag I	3 766	2 389	7 044	2 634	388	6 070	2 832	6 105	3 262
41 Omkostninger II	3 587	4 348	8 614	2 681	2 399	4 297	4 084	3 537	1 932
42 Arbejdsindsats	1 412	1 935	3 433	1 471	1 992	2 522	2 119	1 602	1 262
43 Vedligeholdelse, inventar	890	940	2 569	475	140	799	966	888	309
44 Afskrivning, inventar	1 014	1 191	1 788	583	213	771	771	823	277
45 Rentebelastning, inv.	271	282	823	152	54	205	228	224	84
46 Dækningsbidrag II	179	-1 959	-1 570	-47	-2 011	1 773	-1 252	2 567	1 330
47 Omkostninger III	1 873	1 956	2 668	1 748	749	2 315	2 161	2 037	604
48 Ejendomsskat	197	202	217	199	80	163	170	167	54
49 Energiafgift	42	41	103	42	15	55	54	26	9
50 Forsikringer	227	239	298	236	86	212	200	208	66
51 Diverse omkostninger	402	445	1 051	423	146	663	618	631	202
52 Vedligeh. og afskr., bygninger	472	484	471	484	168	649	596	637	214
53 Vedligeh. og afskr., grundforbedr.	150	169	159	156	175	190	161	175	-
54 Rentebelastning, bygn.	364	356	342	189	60	357	347	172	58
55 Rentebelastning, grundforbedr.	19	20	26	21	19	25	16	21	-
56 Omkostninger i alt	13 822	10 060	19 322	9 942	5 618	14 416	10 017	8 691	3 589
57 Jordrente	-1 694	-3 915	-4 238	-1 796	-2 760	-542	-3 413	530	726
59 Jordomkostning	1 715	1 742	1 732	1 719	1 774	1 636	1 680	1 674	1 669
60 Lønningsevne	-1 997	-3 721	-2 537	-2 044	-2 543	344	-2 974	459	319
61 Lønningsevne, kr./time	-247	-335	-127	-243	-226	23	-237	48	44

Tabel 6 Konventionelle bedrifter: Malkekvæg efter besætningsstørrelse
Dairy cattle (conventional)

	Årskøer				Alle inkl. opdræt
	Under 100	100 - 199	200+	Alle	
1 Antal bedrifter	844	1 359	802	3 006	•
2 Stikprøve	62	159	143	364	•
4 Årsdyr, antal	62	145	318	168	•
	----- gnsn. pr. årsko/average per cow -----				
8 Mælk, kg EKM pr. ko	8 725	9 667	9 727	9 600	•
9 Mælkepris, kr. pr. 100 kg EKM	290	289	291	290	•
12 Arbejdsindsats, timer pr. årsdyr	25,3	20,6	20,1	20,8	24,2
	----- kr. pr. årsko/DKK per cow -----				
13 Landbrugsaktiver, primo	29 964	38 349	42 856	39 762	49 497
14 Beholdninger	3 244	3 882	4 009	3 880	5 451
15 Besætning	6 689	6 580	6 449	6 525	9 938
16 Inventar	3 516	6 510	7 805	6 855	7 752
17 Bygninger	13 347	18 062	21 312	19 219	23 073
18 Mælkekvote	-	-	-	-	-
21 Produktionsværdi i alt	24 856	27 690	28 201	27 655	30 481
22 Hovedprodukt (mælk)	25 336	27 972	28 271	27 851	27 851
24 Værdi af tilvækst	-728	-545	-484	-533	2 227
25 Husdyrgødning	242	222	160	193	258
26 Tilskud mv.	7	41	253	145	145
27 Omkostninger I	14 131	14 804	14 559	14 610	18 755
35 Foder	10 552	11 075	11 131	11 049	14 242
36 Halmstrøelse	227	227	227	227	464
37 Dyr læge og medicin	729	639	555	606	697
38 Inseminering	332	390	352	365	503
39 Andre husdyromkostninger	1 006	1 174	1 077	1 107	1 261
31 Energi	566	594	538	563	655
32 Maskinstation	321	287	261	277	317
34 Rentebelastning, beholdn. og besætn.	397	418	418	416	616
40 Dækningsbidrag I	10 725	12 885	13 642	13 045	11 726
41 Omkostninger II	6 448	5 852	5 761	5 868	6 850
42 Arbejdsindsats	4 625	3 595	3 425	3 616	4 199
43 Vedligeholdelse, inventar	1 034	999	920	963	1 183
44 Afskrivning, inventar	649	997	1 103	1 015	1 158
45 Rentebelastning, inventar	141	260	312	274	310
46 Dækningsbidrag II	4 277	7 034	7 881	7 177	4 876
47 Omkostninger III	2 134	2 456	2 533	2 462	3 082
49 Energiafgift	17	22	24	23	26
50 Forsikringer	176	150	130	143	226
51 Diverse omkostninger	481	399	318	366	493
52 Vedligeh. og afskr., bygninger	799	1 030	1 077	1 030	1 283
54 Rentebelastning, bygninger	661	855	984	900	1 054
56 Omkostninger i alt	22 713	23 112	22 853	22 940	28 687
58 Nettooverskud	2 143	4 578	5 348	4 716	1 794
60 Lønningsevne	6 768	8 173	8 773	8 331	5 993
61 Lønningsevne, kr./time	267	396	437	400	248

Tabel 7 Økologiske bedrifter: Malkekvæg efter besætningsstørrelse
Dairy cattle (organic/bio farms)

	Årskøer				Alle inkl. opdræt
	Under 100	100 - 199	200+	Alle	
1 Antal bedrifter	84	189	75	347	•
2 Stikprøve	13	49	21	83	•
4 Årsdyr, antal	67	143	340	167	•
	----- gnsn. pr. årsko/average per cow -----				
8 Mælk, kg EKM pr. ko	8 010	8 616	8 960	8 708	•
9 Mælkepris, kr. pr. 100 kg EKM	343	342	342	342	•
12 Arbejdsindsats, timer pr. årsdyr	23,9	20,1	22,1	21,3	25,9
	----- kr. pr. årsko/DKK per cow -----				
13 Landbrugsaktiver, primo	30 985	36 412	37 614	36 412	49 652
14 Beholdninger	3 455	4 060	3 485	3 749	4 614
15 Besætning	6 557	6 644	6 651	6 639	10 089
16 Inventar	4 035	7 077	7 951	7 165	8 202
17 Bygninger	14 062	15 647	16 546	15 888	23 775
18 Mælkekvote	-	-	-	-	-
21 Produktionsværdi i alt	27 931	29 537	31 039	30 040	32 889
22 Hovedprodukt (mælk)	27 482	29 470	30 627	29 784	29 784
24 Værdi af tilvækst	-6	-166	0	-78	2 687
25 Husdyrgødning	375	208	285	258	342
26 Tilskud mv.	79	26	127	75	75
27 Omkostninger I	15 868	16 622	16 689	16 578	21 921
35 Foder	11 809	12 729	12 958	12 740	16 719
36 Halmstrøelse	227	227	227	227	464
37 Dyrlæge og medicin	457	481	456	468	652
38 Inseminering	245	269	242	255	494
39 Andre husdyromkostninger	824	873	921	889	1 190
31 Energi	770	691	873	778	893
32 Maskinstation	1 136	924	606	805	921
34 Rentebelastning, beholdn. og besætn.	400	428	405	416	588
40 Dækningsbidrag I	12 063	12 915	14 349	13 461	10 968
41 Omkostninger II	6 123	5 909	5 722	5 848	7 002
42 Arbejdsindsats	4 355	3 408	3 456	3 521	4 272
43 Vedligeholdelse, inventar	877	1 138	853	988	1 155
44 Afskrivning, inventar	730	1 079	1 096	1 053	1 247
45 Rentebelastning, inventar	161	283	318	287	328
46 Dækningsbidrag II	5 940	7 006	8 627	7 613	3 966
47 Omkostninger III	1 994	2 152	2 248	2 179	2 900
49 Energiafgift	20	22	34	27	31
50 Forsikringer	163	134	137	138	219
51 Diverse omkostninger	225	168	163	171	235
52 Vedligeh. og afskr., bygninger	909	1 083	1 133	1 088	1 345
54 Rentebelastning, bygninger	678	745	781	754	1 070
56 Omkostninger i alt	23 985	24 683	24 659	24 605	31 823
58 Nettooverskud	3 946	4 854	6 379	5 435	1 066
60 Lønningsevne	8 301	8 262	9 835	8 956	5 338
61 Lønningsevne, kr./time	347	410	446	420	206

Tabel 8 Malkekvæg efter race
Dairy cattle after breed

	Stor race		Jersey	
	Konventionel	Økologisk	Konventionel	Økologisk
1 Antal bedrifter	2 738	328	268	19
2 Stikprøve	332	79	32	4
4 Årsdyr, antal	164	165	205	..
	gnsn. pr. Årsko/average per cow			
8 Mælk, kg EKM pr. ko	9 682	8 716	8 924	..
9 Mælkepris, kr. pr. 100 kg EKM	289	341	300	..
12 Arbejdsindsats, timer pr. årsdyr	20,9	21,2	20,2	..
	kr. pr. årsko/DKK per cow			
13 Landbrugsaktiver, primo	40 159	36 694	36 514	..
14 Beholdninger	3 967	3 817	3 172	..
15 Besætning	6 769	6 789	4 531	..
16 Inventar	6 858	7 297	6 832	..
17 Bygninger	19 249	15 812	18 968	..
20 Mælkekvote	3 316	2 978	3 011	..
21 Produktionsværdi i alt	27 847	29 972	26 087	..
22 Hovedprodukt (mælk)	27 982	29 691	26 775	..
24 Værdi af tilvækst	-483	-66	-945	..
25 Husdyrgødning	188	269	233	..
26 Tilskud mv.	160	78	24	..
27 Omkostninger I	14 786	16 572	13 172	..
35 Foder	11 196	12 713	9 850	..
36 Halmstrøelse	227	227	227	..
37 Dyrlæge og medicin	607	465	598	..
38 Inseminering	367	254	347	..
39 Andre husdyromkostninger	1 113	894	1 058	..
31 Energi	568	796	518	..
32 Maskinstation	279	799	265	..
34 Rentebelastn., beholdn. og besætn.	429	424	308	..
40 Dækningsbidrag I	13 061	13 400	12 915	..
41 Omkostninger II	5 914	5 878	5 484	..
42 Arbejdsindsats	3 637	3 515	3 444	..
43 Vedligeholdelse, inventar	967	997	929	..
44 Afskrivning, inventar	1 036	1 074	838	..
45 Rentebelastning, inventar	274	292	273	..
46 Dækningsbidrag II	7 146	7 522	7 430	..
47 Omkostninger III	2 470	2 193	2 392	..
49 Energiavgift	22	27	25	..
50 Forsikringer	144	140	132	..
51 Diverse omkostninger	365	172	379	..
52 Vedligeh. og afskr., bygninger	1 036	1 103	977	..
54 Rentebelastning, bygninger	903	752	879	..
56 Omkostninger i alt	23 170	24 643	21 049	..
58 Nettooverskud	4 676	5 329	5 038	..
60 Lønningsevne	8 313	8 844	8 482	..
61 Lønningsevne, kr. pr. time	397	417	419	..

Tabel 9 Ammekøer og opdræt
Suckler cows and heifers

	Konventionel			Økologisk		
	Ammekøer	Kvieopdræt fra malkekøer	Kvieopdræt fra ammekøer	Ammekøer	Kvieopdræt fra malkekøer	Kvieopdræt fra ammekøer
1 Antal bedrifter	1 166	3 121	1 075	90	365	84
2 Stikprøve	99	377	95	17	84	15
4 Årsdyr, antal	24	156	22	37	153	43
	gnsn. pr. årsdyr/average per animal					
10 Produktpris, kr. pr. ammeko / kvie	5 907	7 024	6 774	8 164	7 311	7 820
12 Arbejdsindsats, timer pr. årsdyr	8,1	3,3	3,7	5,6	4,5	5,4
	kr. pr. årsdyr/DKK per animal					
13 Landbrugsaktiver, primo	15 628	9 735	11 803	16 750	13 239	14 082
14 Beholdninger	1 457	1 570	810	1 364	865	1 240
15 Besætning	5 901	3 413	3 942	6 512	3 450	4 896
16 Inventar	1 980	897	911	2 301	1 037	1 405
17 Bygninger	6 291	3 855	6 140	6 574	7 887	6 542
21 Produktionsværdi i alt	2 872	2 825	1 984	3 662	2 849	2 045
22 Hovedprodukt (mælk)	2 267	•	•	2 281	•	•
24 Værdi af tilvækst	483	2 760	1 878	1 220	2 765	1 909
25 Husdyrgødning	122	65	107	160	84	136
26 Tilskud mv.	-	-	-	-	-	-
27 Omkostninger I	4 982	4 144	4 257	6 094	5 342	4 502
35 Foder	2 832	3 193	2 870	3 958	3 979	2 908
36 Halmstrøelse	1 171	237	855	1 171	237	856
37 Dyrlæge og medicin	180	91	72	100	184	95
38 Inseminering	6	139	10	10	239	14
39 Andre husdyromkostninger	382	154	143	320	301	175
31 Energi	81	93	81	97	115	95
32 Maskinstation	36	40	36	122	116	114
34 Rentebelastn., beholdn. og besætn	294	199	190	315	173	245
40 Dækningsbidrag I	-2 109	-1 319	-2 273	-2 432	-2 493	-2 458
41 Omkostninger II	2 198	982	1 033	1 665	1 154	1 419
42 Arbejdsindsats	1 458	583	665	1 007	751	986
43 Vedligeholdelse, inventar	194	220	153	245	167	157
44 Afskrivning, inventar	467	143	179	321	194	221
45 Rentebelastning, inventar	79	36	36	92	41	56
46 Dækningsbidrag II	-4 308	-2 301	-3 306	-4 097	-3 648	-3 877
47 Omkostninger III	1 072	621	729	979	721	653
49 Energiafgift	4	3	4	5	5	5
50 Forsikringer	146	84	82	103	81	72
51 Diverse omkostninger	193	127	135	80	64	65
52 Vedligeh. og afskr., bygninger	478	253	263	529	257	250
54 Rentebelastning, bygninger	252	154	246	263	315	262
56 Omkostninger i alt	8 251	5 747	6 019	8 738	7 218	6 575
58 Nettooverskud	-5 379	-2 922	-4 035	-5 076	-4 369	-4 530
60 Lønningsevne	-3 921	-2 339	-3 371	-4 069	-3 618	-3 544
61 Lønningsevne, kr. pr. time	-484	-699	-914	-732	-799	-653

Tabel 10 **Slagtekalve**
Calves for slaughter

	Slagtekalve fra malkekøer		Slagtekalve fra ammekøer		Kødproducerende enhed	
	Konventionel	Økologisk	Konventionel	Økologisk	Konventionel	Økologisk
1 Antal bedrifter	1 221	119	736	74	•	•
2 Stikprøve	133	24	67	12	•	•
4 Producerede dyr, antal	130	40	19	23	•	•
	gnsn. pr. kalv/average per calf				gnsn. pr. enhed	
10 Produktpris, kr. pr. slagtekalv	5 563	6 456	8 036	10 577	•	•
12 Arbejdsindsats, timer	3,2	5,8	7,8	6,5	15,1	13,5
	kr. pr. kalv/DKK per calf				kr. pr. enhed	
13 Landbrugsaktiver, primo	8 009	21 516	12 879	17 563	32 304	37 679
14 Beholdninger	849	1 308	434	376	2 390	2 656
15 Besætning	2 733	11 572	5 660	9 530	12 109	15 397
16 Inventar	972	1 410	1 194	1 325	3 360	4 189
17 Bygninger	3 455	7 227	5 592	6 332	14 446	15 437
21 Produktionsværdi i alt	4 662	4 575	6 153	8 297	7 550	9 402
22 Hovedprodukt (mælk)	•	•	•	•	2 267	2 281
24 Værdi af tilvækst	4 196	4 129	5 701	7 824	4 852	6 615
25 Husdyrgødning	35	69	60	69	246	316
26 Tilskud mv.	432	378	392	403	184	190
27 Omkostninger I	4 548	6 596	6 443	6 412	11 841	13 160
35 Foder	3 399	4 764	5 080	4 743	7 802	8 805
36 Halmstrøelse	640	640	802	802	2 318	2 318
37 Dyr læge og medicin	103	161	68	114	277	239
38 Inseminering	•	•	•	•	14	23
39 Andre husdyromkostninger	134	310	135	157	574	551
31 Energi	91	105	79	100	192	229
32 Maskinstation	38	102	35	101	85	273
34 Rentebelastn., beholdn. og besætn.	143	515	244	396	580	722
40 Dækningsbidrag I	114	-2 021	-290	1 885	-4 291	-3 758
41 Omkostninger II	937	1 513	1 807	1 625	3 978	3 706
42 Arbejdsindsats	570	973	1 413	1 197	2 720	2 457
43 Vedligeholdelse, inventar	183	196	145	130	400	447
44 Afskrivning, inventar	145	288	202	244	723	634
45 Rentebelastning, inventar	39	56	48	53	134	168
46 Dækningsbidrag II	-824	-3 534	-2 097	260	-8 269	-7 464
47 Omkostninger III	561	721	671	617	2 043	1 857
49 Energi afgift	5	5	4	5	9	12
50 Forsikringer	65	84	75	72	255	201
51 Diverse omkostninger	121	74	135	64	377	168
52 Vedligeh. og afskr., bygninger	232	268	234	223	824	858
54 Rentebelastning, bygninger	138	289	224	253	578	617
56 Omkostninger i alt	6 046	8 830	8 921	8 654	17 862	18 723
58 Nettooverskud	-1 384	-4 254	-2 768	-357	-10 312	-9 321
60 Lønningsevne	-814	-3 281	-1 355	840	-7 592	-6 864
61 Lønningsevne, kr. pr. time	-257	-566	-174	129	-503	-508

Anm.: 1 kødproducerende enhed er defineret som 1 ammeko med tilhørende 0,9 opdræt og 0,47 slagtekalv.

Tabel 11 Svin
Pigs

	Konventionel			Økologi		
	Årssøer med 7 kg grise	30 kg smågrise	Slagtesvin	Årssøer med 7 kg grise	30 kg smågrise	Slagtesvin
1 Antal bedrifter	1 521	1 816	2 970	40	40	40
2 Stikprøve	280	343	493	15	15	14
4 Producerede smågrise, antal	651	15 763	6 787	193	3 348	2 487
	----- gnsn. pr. 100 produceret/average per 100 produced -----					
10 Produktpris, kr. pr. gris / slagtesvin ...	226	395	937	556	794	1 989
12 Arbejdsindsats, timer	7,8	10,3	19,9	13,6	25,1	40,4
	----- kr. pr. 100 produceret/DKK per 100 produced -----					
13 Landbrugsaktiver, primo	12 485	26 814	63 222	10 542	38 953	126 496
14 Beholdninger	232	792	3 191	1 016	2 278	12 162
15 Besætning	3 218	4 667	19 173	3 691	7 964	32 813
16 Inventar	1 814	4 707	7 839	1 190	3 867	17 044
17 Bygninger	7 221	16 647	33 019	4 645	24 844	64 477
21 Produktionsværdi i alt	6 202	15 899	49 556	10 108	21 957	117 517
24 Værdi af tilvækst	6 123	15 826	49 073	10 067	21 884	116 986
25 Husdyrgødning	33	73	484	39	73	532
26 Tilskud mv.	45	-	-	3	-	-
27 Omkostninger I	3 973	12 889	42 637	7 280	16 175	83 095
35 Foder	2 664	10 438	38 486	5 926	13 680	76 058
36 Halmstrøelse	-	175	200	-	314	200
37 Dyr læge og medicin	445	569	591	463	490	731
38 Inseminering	255	•	•	260	•	•
39 Andre husdyromkostninger	126	645	841	182	440	1 979
31 Energi	279	704	1 168	119	517	1 020
32 Maskinstation	66	139	456	142	324	1 308
33 Rentebelastn., beholdn. og besætn. ...	8	63	119	3	35	96
40 Dækningsbidrag I	2 229	3 010	6 920	2 828	5 782	34 422
41 Omkostninger II	1 760	3 212	5 802	2 539	5 154	11 450
42 Arbejdsindsats	1 333	1 777	3 493	2 114	3 907	6 381
43 Vedligeholdelse, inventar	129	441	899	183	503	1 795
44 Afskrivning, inventar	226	805	1 097	194	589	2 593
45 Rentebelastning, inventar	73	188	314	48	155	682
46 Dækningsbidrag II	469	-202	1 118	289	628	22 973
47 Omkostninger III	904	2 458	4 560	767	2 877	9 005
49 Energif afgift	9	23	32	7	45	57
50 Forsikringer	57	121	216	91	152	456
51 Diverse omkostninger	167	217	677	224	382	922
52 Vedligeh. og afskr., bygninger	382	1 432	2 314	260	1 305	4 991
54 Rentebelastning, bygninger	289	666	1 321	186	994	2 579
56 Omkostninger i alt	6 637	18 559	52 999	10 587	24 206	103 550
58 Nettooverskud	-435	-2 660	-3 443	-478	-2 250	13 968
60 Lønningsevne	897	-882	51	1 636	1 657	20 348
61 Lønningsevne, kr. pr. time	115	-86	3	120	66	504

Anm. For produktionsgrenen 30 kg smågrise og slagtesvin er enheden 100 producerede grise. Produktionsgrenen Søer med 7 kg smågrise omfatter søer med smågrise indtil 7 kg, hvor smågrisene enten sælges eller overføres internt til produktionsgrenen 30 kg smågrise.

Tabel 12 Søer med smågrise (konventionelle)
Sows with piglets

	Størrelsesgrupper, antal årsdyr				Søer med smågrise i alt
	Under 100	100 - 249	250 - 499	500+	
1 Antal bedrifter	46	169	460	846	1 521
2 Stikprøve	6	40	91	143	280
4 Årsdyr, antal	184	387	920	651
		gnsn. pr. so/average per sow			
10 Produktpris, kr. pr. gris	222	222	227	226
12 Arbejdsindsats, timer pr. årsdyr	9,1	8,1	7,7	7,8
		kr. pr. so/DKK per sow			
13 Landbrugsaktiver, primo	9 532	11 125	12 925	12 485
14 Beholdninger	171	188	245	232
15 Besætning	3 321	3 269	3 202	3 218
16 Inventar	929	1 486	1 928	1 814
17 Bygninger	5 111	6 181	7 550	7 221
21 Produktionsværdi i alt	5 726	6 123	6 247	6 202
24 Værdi af tilvækst	5 662	5 943	6 191	6 123
25 Husdyrgødning	57	46	29	33
26 Tilskud mv.	7	134	27	45
27 Omkostninger I	3 941	4 006	3 965	3 973
35 Foder	2 601	2 667	2 664	2 664
36 Halmstrøelse	-	-	-	-
37 Dyrlæge og medicin	444	445	445	445
38 Inseminering	311	298	242	255
39 Andre husdyromkostninger	116	109	130	126
31 Energi	270	279	279	279
32 Maskinstation	59	69	66	66
33 Rentebelastn., beholdn. og besætn.	5	7	9	8
40 Dækningsbidrag I	1 785	2 117	2 282	2 229
41 Omkostninger II	1 909	1 835	1 735	1 760
42 Arbejdsindsats	1 600	1 440	1 295	1 333
43 Vedligeholdelse, inventar	117	119	131	129
44 Afskrivning, inventar	154	217	232	226
45 Rentebelastning, inventar	37	59	77	73
46 Dækningsbidrag II	-124	282	547	469
47 Omkostninger III	779	832	925	904
49 Energiavgift	7	9	9	9
50 Forsikringer	61	61	56	57
51 Diverse omkostninger	194	187	161	167
52 Vedligeh. og afskr., bygninger	312	327	397	382
54 Rentebelastning, bygninger	204	247	302	289
56 Omkostninger i alt	6 629	6 673	6 625	6 637
58 Nettooverskud	-903	-550	-378	-435
60 Lønningsevne	698	890	917	897
61 Lønningsevne, kr. pr. time	77	109	119	115

Anm.: Produktionsgrenen *Søer med smågrise* omfatter søer med smågrise indtil 7 kg, hvor smågrisene enten sælges eller overføres internt til produktionsgrenen 30 smågrise.

Tabel 13 Smågrise, 30 kg (konventionelle)
Piglets, 30 kg

	Produceret			Smågrise i alt
	Under 5.000	5.000 - 9.999	10.000+	
1 Antal bedrifter	300	378	1 137	1 816
2 Stikprøve	47	79	217	343
4 Producerede smågrise, antal	2 322	7 569	22 038	15 763
	gnsn. pr. 100 produceret/average per 100 produced			
10 Produktpris, kr. pr. gris	376	384	397	395
12 Arbejdsindsats, timer	14,9	11,1	10,0	10,3
	kr. pr. 100 produceret/DKK per 100 produced			
13 Landbrugsaktiver, primo	22 731	24 008	27 248	26 814
14 Beholdninger	663	705	805	792
15 Besætning	5 828	4 907	4 608	4 667
16 Inventar	3 695	4 058	4 809	4 707
17 Bygninger	12 545	14 337	17 025	16 647
21 Produktionsværdi i alt	13 533	14 535	16 121	15 899
24 Værdi af tilvækst	13 448	14 445	16 050	15 826
25 Husdyrgødning	84	90	70	73
26 Tilskud mv.	-	-	-	-
27 Omkostninger I	14 047	12 881	12 857	12 889
35 Foder	10 861	10 495	10 419	10 438
36 Halmstrøelse	757	156	161	175
37 Dyr læge og medicin	600	515	574	569
38 Andre husdyromkostninger	-	-	-	-
31 Energi	770	724	700	704
32 Maskinstation	113	150	139	139
33 Rentebelastn., beholdn. og besætn.	49	52	65	63
40 Dækningsbidrag I	-514	1 654	3 264	3 010
41 Omkostninger II	4 120	3 295	3 177	3 212
42 Arbejdsindsats	2 636	1 961	1 732	1 777
43 Vedligeholdelse, inventar	585	415	440	441
44 Afskrivning, inventar	752	756	812	805
45 Rentebelastning, inventar	148	162	192	188
46 Dækningsbidrag II	-4 635	-1 641	86	-202
47 Omkostninger III	2 164	2 086	2 509	2 458
49 Energijaft	24	24	23	23
50 Forsikringer	145	133	119	121
51 Diverse omkostninger	259	222	216	217
52 Vedligeh. og afskr., bygninger	1 234	1 135	1 471	1 432
54 Rentebelastning, bygninger	502	573	681	666
56 Omkostninger i alt	20 331	18 262	18 544	18 559
58 Nettooverskud	-6 799	-3 728	-2 423	-2 660
60 Lønningsevne	-4 162	-1 767	-690	-882
61 Lønningsevne, kr. pr. time	-280	-160	-69	-86

Anm.: Produktionsgrenen *Smågrise, 30 kg* er enten baseret på indkøb af 7 kg grise. eller overførsel af 7 kg grise fra egne søer. 30 kg grise sælges normalt ved en vægt på ca. 35 kg.

Tabel 14 Slagtesvin (konventionelle)
Pigs for slaughter

	Produceret			Slagtesvin i alt
	Under - 5.000	5.000 - 9.999	10.000+	
1 Antal bedrifter	1 582	787	601	2 970
2 Stikprøve	221	122	150	493
4 Producerede slagtesvin, antal	2 400	7 330	17 624	6 787
	gnsn. pr. 100 produceret/average per 100 produced			
10 Produktpris, kr. pr. slagtesvin	926	935	942	937
12 Arbejdsindsats, timer	25,7	19,9	17,8	19,9
	kr. pr. 100 produceret/DKK per 100 produced			
13 Landbrugsaktiver, primo	62 898	58 908	65 687	63 222
14 Beholdninger	2 985	3 061	3 336	3 191
15 Besætning	22 544	18 978	18 071	19 173
16 Inventar	7 134	7 677	8 180	7 839
17 Bygninger	30 235	29 192	36 101	33 019
21 Produktionsværdi i alt	48 058	48 580	50 625	49 556
24 Værdi af tilvækst	47 341	47 943	50 309	49 073
25 Husdyrgødning	717	637	317	484
26 Tilskud mv.	-	-	-	-
27 Omkostninger I	44 850	42 291	42 032	42 637
35 Foder	40 459	38 036	38 025	38 486
36 Halmstrøelse	200	200	200	200
37 Dyr læge og medicin	677	558	579	591
38 Andre husdyromkostninger	-	-	-	-
31 Energi	1 141	1 260	1 127	1 168
32 Maskinstation	438	535	419	456
33 Rentebelastn., beholdn. og besætn.	129	122	114	119
40 Dækningsbidrag I	3 208	6 289	8 593	6 920
41 Omkostninger II	6 921	5 972	5 309	5 802
42 Arbejdsindsats	4 564	3 585	3 059	3 493
43 Vedligeholdelse, inventar	993	908	860	899
44 Afskrivning, inventar	1 078	1 172	1 062	1 097
45 Rentebelastning, inventar	285	307	327	314
46 Dækningsbidrag II	-3 713	317	3 285	1 118
47 Omkostninger III	4 497	4 120	4 822	4 560
49 Energiafgift	31	31	32	32
50 Forsikringer	249	226	199	216
51 Diverse omkostninger	776	697	631	677
52 Vedligeh. og afskr., bygninger	2 231	1 998	2 516	2 314
54 Rentebelastning, bygninger	1 209	1 168	1 444	1 321
56 Omkostninger i alt	56 267	52 383	52 163	52 999
58 Nettooverskud	-8 210	-3 803	-1 538	-3 443
60 Lønningsevne	-3 645	-217	1 521	51
61 Lønningsevne, kr. pr. time	-142	-11	86	3

Anm.: Produktionsgrenen *Slagtesvin* er enten baseret på indkøbte eller egne overførte 30 kg grise. I tabel 15 og 16 er bedrifterne opdelt.

Tabel 15 Slagtesvin, kun fra egne smågrise (konventionelle)
Pigs for slaughter, own piglets

	Produceret			Slagtesvin i alt
	Under - 5.000	5.000 - 9.999	10.000+	
1 Antal bedrifter	732	221	181	1 133
2 Stikprøve	133	44	33	210
4 Producerede slagtesvin, antal	1 869	7 121	14 265	4 875
	gnsn. pr. 100 produceret/average per 100 produced			
10 Produktpris, kr. pr. slagtesvin	932	933	944	938
12 Arbejdsindsats, timer	27,8	20,1	19,4	21,7
	kr. pr. 100 produceret/DKK per 100 produced			
13 Landbrugsaktiver, primo	70 031	64 807	68 430	67 797
14 Beholdninger	2 861	2 812	2 596	2 723
15 Besætning	32 494	23 168	20 133	24 055
16 Inventar	6 613	8 666	8 112	7 898
17 Bygninger	28 064	30 162	37 589	33 121
21 Produktionsværdi i alt	48 575	49 525	51 462	50 197
24 Værdi af tilvækst	48 075	48 953	51 154	49 766
25 Husdyrgødning	501	573	309	431
26 Tilskud mv.	-	-	-	-
27 Omkostninger I	45 645	43 707	43 223	43 960
35 Foder	40 780	39 213	39 017	39 509
36 Halmstrøelse	200	200	200	200
37 Dyr læge og medicin	576	611	633	613
38 Andre husdyromkostninger	-	-	-	-
31 Energi	1 176	1 154	1 162	1 163
32 Maskinstation	552	591	376	481
33 Rentebelastn., beholdn. og besætn.	176	157	125	147
40 Dækningsbidrag I	2 931	5 818	8 239	6 238
41 Omkostninger II	6 991	5 917	5 878	6 164
42 Arbejdsindsats	4 862	3 522	3 354	3 775
43 Vedligeholdelse, inventar	900	860	1 080	973
44 Afskrivning, inventar	964	1 189	1 120	1 101
45 Rentebelastning, inventar	265	347	324	316
46 Dækningsbidrag II	-4 060	-99	2 362	73
47 Omkostninger III	3 951	4 037	4 703	4 327
49 Energiafgift	31	30	30	30
50 Forsikringer	229	219	210	217
51 Diverse omkostninger	641	670	618	639
52 Vedligeh. og afskr., bygninger	1 927	1 911	2 341	2 116
54 Rentebelastning, bygninger	1 123	1 206	1 504	1 325
56 Omkostninger i alt	56 586	53 661	53 803	54 451
58 Nettooverskud	-8 010	-4 136	-2 341	-4 254
60 Lønningsevne	-3 148	-614	1 013	-479
61 Lønningsevne, kr. pr. time	-113	-31	52	-22

Tabel 16 Slagtesvin, kun indkøbte smågrise (konventionelle)
Pigs for slaughter, bought piglets

	Produceret			Slagtesvin i alt
	Under - 5.000	5.000 - 9.999	10.000+	
1 Antal bedrifter	813	544	356	1 713
2 Stikprøve	81	74	104	259
4 Producerede slagtesvin, antal	2 882	7 445	18 953	7 669
	----- gnsn. pr. 100 produceret/average per 100 produced -----			
10 Produktpris, kr. pr. slagtesvin	921	936	945	938
12 Arbejdsindsats, timer	24,5	19,9	17,2	19,3
	----- kr. pr. 100 produceret/DKK per 100 produced -----			
13 Landbrugsaktiver, primo	57 605	56 809	65 630	61 477
14 Beholdninger	3 030	3 235	3 427	3 297
15 Besætning	16 196	17 403	17 206	17 087
16 Inventar	7 183	7 337	8 709	8 013
17 Bygninger	31 197	28 834	36 287	33 080
21 Produktionsværdi i alt	47 497	48 175	50 152	49 069
24 Værdi af tilvækst	46 642	47 523	49 880	48 575
25 Husdyrgødning	854	653	272	493
26 Tilskud mv.	-	-	-	-
27 Omkostninger I	44 374	41 696	41 373	42 008
35 Foder	40 293	37 558	37 450	37 990
36 Halmstrøelse	200	200	200	200
37 Dyrlæge og medicin	739	529	553	578
38 Andre husdyromkostninger	-	-	-	-
31 Energi	1 116	1 296	1 129	1 178
32 Maskinstation	372	505	452	454
33 Rentebelastn., beholdn. og besætn.	98	105	109	106
40 Dækningsbidrag I	3 123	6 479	8 779	7 060
41 Omkostninger II	6 818	5 979	5 186	5 722
42 Arbejdsindsats	4 385	3 624	2 950	3 414
43 Vedligeholdelse, inventar	1 045	925	827	896
44 Afskrivning, inventar	1 101	1 136	1 060	1 091
45 Rentebelastning, inventar	287	293	348	321
46 Dækningsbidrag II	-3 695	500	3 593	1 339
47 Omkostninger III	4 820	4 155	4 632	4 519
49 Energiafgift	31	31	34	33
50 Forsikringer	263	230	204	223
51 Diverse omkostninger	865	702	667	713
52 Vedligeh. og afskr., bygninger	2 414	2 039	2 275	2 227
54 Rentebelastning, bygninger	1 248	1 153	1 451	1 323
56 Omkostninger i alt	56 012	51 830	51 191	52 249
58 Nettooverskud	-8 515	-3 655	-1 039	-3 180
60 Lønningsevne	-4 130	-31	1 911	234
61 Lønningsevne, kr. pr. time	-168	-2	111	12

Tabel 17 Høns, slagtekyllinger og pelsdyr (konventionelle)
Egg laying hens, slaughter chickens and furred animals (conventional)

	Høns	Slagte- kyllinger	Pelsdyr
1 Antal bedrifter	93	145	1 240
2 Stikprøve	15	31	67
4 Årsdyr, antal	304	759	2 255
	gnsn. pr. enhed/average per unit		
10 Produktpris, kr. pr. 100 kg æg, 100 slagtekyllinger eller pr. pelsskind	906	1 352	332
12 Arbejdsindsats, timer pr. årsdyr	10,0	3,1	2,1
	kr. pr. enhed/DKK per unit		
13 Landbrugsaktiver, primo	18 930	7 433	3 174
14 Beholdninger	181	172	2
15 Besætning	1 432	638	1 656
16 Inventar	6 482	1 565	656
17 Bygninger	10 835	5 058	860
21 Produktionsværdi i alt	15 109	10 950	1 828
22 Hovedprodukt (æg, pelsskind)	17 366	•	1 738
24 Værdi af tilvækst	-2 357	10 922	-7
25 Husdyrgødning	40	28	5
26 Tilskud mv.	60	-	92
27 Omkostninger I	9 265	8 794	952
35 Foder	8 333	8 110	690
36 Halmstrøelse	4	50	3
37 Dyr læge og medicin	177	29	25
38 Inseminering	•	•	•
39 Andre husdyromkostninger	373	260	147
31 Energi	291	303	15
32 Maskinstation	21	10	6
33 Rentebelastn., beholdn. og besætn.	16	10	3
40 Dækningsbidrag I	5 844	2 155	876
41 Omkostninger II	3 170	1 031	558
42 Arbejdsindsats	1 789	550	383
43 Vedligeholdelse, inventar	186	159	50
44 Afskrivning, inventar	936	259	99
45 Rentebelastning, inventar	259	63	26
46 Dækningsbidrag II	2 673	1 125	318
47 Omkostninger III	1 406	791	172
49 Energi afgift	5	10	1
50 Forsikringer	95	58	17
51 Diverse omkostninger	145	124	47
52 Vedligeh. og afskr., bygninger	728	397	72
54 Rentebelastning, bygninger	433	202	34
56 Omkostninger i alt	13 841	10 616	1 681
58 Nettooverskud	1 268	333	147
60 Lønningsevne	3 057	883	529
61 Lønningsevne, kr. pr. time	305	282	250

Anm.: Høns er for enheden 100 årshøns. Slagtekyllinger er for 1.000 produceret.
Pelsdyr er pr. avlstæve.

3. Grundmateriale og beregningsmetoder

I dette afsnit er materialegrundlaget og principperne for omregning til produktionsgrensregnskaber kort beskrevet. For mere fyldestgørende information henvises til statistikdokumentation i Statistikbanken med tilhørende bilag.

3.1 Regnskabsmateriale

Ved udarbejdelse af statistikken er der taget udgangspunkt i det regnskabsmateriale, som er anvendt ved fremstillingen af regnskabsstatistikkerne for konventionelt og økologisk landbrug samt gartneri 2014. Den foreliggende statistik for produktionsgrene bygger udelukkende på regnskaber fra *heltidsbedrifter*, dvs. bedrifter, hvor den samlede arbejdsindsats udgør mindst 1.665 timer (svarende til et årsværk).

Opdelingen af bedrifter i konventionelle og økologiske følger samme princip som i regnskabsstatistikken, hvor en bedrift først regnes som økologisk i det øjeblik, hvor den er fuldt omlagt. Det betyder, at bedrifter under omlægning til økologisk produktion indgår som konventionelle.

Vejningen af materialet er foretaget vha. de samme vægte, der anvendes i regnskabsstatistikken, hvor der dog er korrigeret for bedrifter, der er holdt ude af produktionsgrenstatistikken. Der henvises til disse publikationer for en nærmere belysning af udvælgelsesproceduren og materialets repræsentativitet.

3.2 Beregning af data for produktionsgrene

Ved omregning af det enkelte regnskab til *produktionsgrene* er indsatsfaktorer samt bruttoudbytte og driftsomkostninger fordelt. Dette er sket dels på grundlag af særligt udarbejdede nøgletal, dels i henhold til regnskabernes oplysninger om areal med afgrøder og husdyrhold.

Fra 2012 er miljøtilskud medtaget i produktionsværdien, da de antages at kompensere for et udbytte. Det drejer sig om en række tilskudsordninger under landdistriktsmidler, men også særlig miljøstøtte under enkeltbetalingsordningen. Tilskuddene er fordelt proportionalt på afgrøder, på nær støtte til pleje af græsarealer, der udelukkende er fordelt på græsarealer.

I grundmaterialet opereres med 45 produktionsgrene. I beregningen af statistiktabelerne er fastlagt en række undergrænser for, hvornår en produktionsgren for en given bedrift medtages.

Omregningen til produktionsgrene indebærer en beregning af intern omsætning, hvor denne ikke er værdisat i regnskabet. Det gælder fx for halm, husdyrgødning, mælk fra ammekøer samt overførsel af grise og kalve mellem de enkelte produktionsgrene i svine- og kvægholdet.

Værdisætningen af halm tager udgangspunkt i et beregnet halmforbrug for husdyrholdet på den enkelte bedrift, mens nedpløjning af halm ikke tillægges nogen værdi. Halmudbyttet er fastsat ud fra kendte relationer mellem halm og kerneudbytte. Halmen er kun værdisat for den del, der anvendes i bedriftens husdyrhold eller er solgt ud af bedriften.

Undergrænser for produktionsgrene

Produktionsgren	Tabel	Undergrænse
Grovfoder	5	Kun hvis bruttoudbytte er positivt
Græs i omdrift	5	Arealet er mindst 5 ha
Vedvarende græs	5	Arealet er mindst 10 ha
Kvæg		
Ammekøer	9	Mindst 5 årskøer
Opdræt	9	Mindst 5 årsopdræt
Slagtekalve	10	Mindst 5 producerede kalve
Svin		
Søer med smågrise	11 og 12	Mindst 5 årssøer
30 kg grise	11 og 13	Mindst 100 producerede grise
Slagtesvin	11 og 14	Mindst 100 solgte svin
Slagtesvin, egne grise	15	Mindst 100 solgte svin og ingen indkøbte smågrise
Slagtesvin, indkøbte grise	16	Mindst 100 solgte svin og ingen årssøer. Indkøb af grise > 0
Fjerkræ		
Høns	17	Mindst 100 årshøns
Slagtekyllinger	17	Mindst 1.000 producerede kyllinger

Værdisætningen af husdyrgødning tager udgangspunkt i gødnings-værdien målt i sparet kunstgødning for de forskellige kategorier af husdyr kombineret med husdyrtætheden i den kommune, hvor bedriften er beliggende. Det betyder, at husdyrgødningen har en højere værdi, hvis husdyrtætheden er lav, og omvendt hvis husdyrtætheden er høj. Det betyder i praksis, at i kommuner, hvor husdyrtætheden overstiger 1 DE/ha, er værdien af husdyrgødningen fastsat til 0. Samtidig begrænses anvendelsen af husdyrgødningen af, hvor mange DE/ha den pågældende bedrift har.

Værdisætningen af mælk fra ammekøer tager udgangspunkt i en standard mælkeydelse på 1.600 kg. Ved beregningen af produktions-værdien, og følgelig den omkostning der pålægges kalveproduktionen, er der imidlertid taget hensyn til, om der er tilstrækkelig med kalve til at aftage mælken.

Halm er et biprodukt for produktionsgrenene med korn og en omkostning for produktionsgrenene med dyr, mens husdyrgødning er en indtægt for produktionsgrenene med dyr og en omkostning for produktionsgrenene med planteavl.

Til beregning af produktionsgrenstatistikken er anvendt nøgletal. Nøgletallene er i betydeligt omfang fremkommet ved regressionsanalyser af regnskabsmaterialet. Herudover er der anvendt normtal og budgetkalkuler fra landbrugsorganisationerne. Institut for Fødevarer- og Ressourceøkonomi, Københavns Universitet, har foretaget beregningen af nøgletallene. Der anvendes særskilte nøgletal for konventionelle og økologiske bedrifter.

For beregningen af arbejdskraftforbruget i de enkelte produktionsgrene er udgangspunktet de af regnskabskontorerne indberettede timer til regnskabsstatistikken for den enkelte bedrift. Når arbejdsomkostningen fordeles, så tages der udgangspunkt i de faktiske lønomkostninger plus et beregnet vederlag for brugerfamiliens egen arbejdskraft.

Værdien af bygninger og inventar tager udgangspunkt i regnskabernes anlægskartotek. Renteomkostninger vedrørende landbrugsaktiver indgår med 4 pct. af aktivværdien i omkostningerne. Værdien af jord indgår imidlertid ikke som et særskilt aktiv. Dette skyldes de problemer, der er forbundet med at opgøre den reelle jordværdi, der bl.a. er afhængig af den tilknyttede EU-støtte i form af enkeltbetaling. I opstillingen af regnskabet for produktionsgrenene indgår enkeltbetalingen ikke i produktionsværdien og skal derfor heller ikke påvirke rentebelastningen for jord.

Rentebelastningen for jord er beregnet i variabelen Jordomkostning. Som udtryk for jordomkostningen er det derfor besluttet at anvende den betalte forpagtningsafgift ekskl. ejendomsskat efter fradrag af enkeltbetaling. I beregningen af den betalte forpagtningsafgift er der taget hensyn til den gennemsnitlige jordbonitet for den enkelte bedrift og husdyrtætheden i den pågældende kommune.

Den fremkomne nettoforpagtningsafgift er for 2014 beregnet til:

Nettoforpagtningsafgift afhængig af jordtype

Jordtype	Nettoforpagtningsafgift
	kr. pr. ha
Lerjord	2 216
Fint sand	1 699
Groft sand	1 596
Anden jord	319

Værdien af grundforbedringer er medtaget som et landbrugsaktiv og indgår i omkostningerne med en rentebelastning på 4 pct.

3.3 Regnskabsopstilling

I produktionsgrenstatistikken benyttes følgende opstilling for arealafhængige grene:

Produktionsværdi	
- Omkostninger I (variable omkostninger)	
= Dækningsbidrag I	
- Omkostninger II (delvis variable omkostninger)	
= Dækningsbidrag II	
- Omkostninger III (faste omkostninger)	
= Jordrente	
Supplerende resultatmål:	
Jordrente	
- Jordomkostning	
+ Arbejdsindsats	
= Lønningsevne	
/ Arbejdstimer	
= Lønningsevne pr. time	

For produktionsgrene med husdyr benyttes følgende opstilling:

Produktionsværdi	
- Omkostninger I (variable omkostninger)	
= Dækningsbidrag I	
- Omkostninger II (delvis variable omkostninger)	
= Dækningsbidrag II	
- Omkostninger III (faste omkostninger)	
= Nettooverskud	
+ Arbejdsindsats	
= Lønningsevne	
/ Arbejdstimer	
= Lønningsevne pr. time	

For produktionsgrene i planteavlens betragtes jordrenten som det primære resultatmål, idet jord er den ultimativt begrænsende produktionsfaktor. For at kunne sammenligne på tværs af produktionsgrene er lønningsevnen beregnet for alle produktionsgrene. Lønningsevnen viser, hvor meget der er tilbage til aflønning af arbejdskraften, når alle andre produktionsfaktorer er aflønnet.

4. Ordforklaringer

	Ordforklaring	Table translations
1	Population, antal bedrifter. Det opregnede antal bedrifter med pågældende produktionsgren.	Population, number of holdings. The total number of holdings in the population with the relevant line of production.
2	Stikprøve, antal bedrifter. Det udvalgte antal bedrifter anvendt i statistikken med pågældende produktionsgren.	Sample, number of holdings. The number of holdings used in the statistics with the relevant line of production.
3	Areal, ha. Produktionsstørrelsen på bedrifter med den pågældende planteproduktion.	Area, hectares. Production area on holdings with the relevant line of production.
4	Årsdyr/producerede dyr, antal. Produktionsstørrelsen på bedrifter med den pågældende husdyrproduktion.	Animals, average number. Animal populations on holdings with the relevant line of production.
5	Høstudbytte, hkg pr. ha. Mængdeudbytte af korn, raps, kartofler m.v. i salgsafgrøder.	Harvest yield, hkg per hectare. Yield from grains, potatoes etc. Measured for sales crops.
6	Høstudbytte, FE pr. ha. Mængdeudbytte i foderenheder af græs, roer, helsæd og majs til grovfoder.	Harvest yield, FU per hectare. Yield from grass, fodder beets, total crops and maize for roughage. Measured in Feed Units (FU).
7	Produktpris, kr. pr. hkg. Pris for salgsafgrøder. Der indgår også intern omsætning.	Product price, DKK per hkg. Including in-holding turnover on cereals etc.
8	Mælk, kg EKM pr. ko. Energikorrigeret mælkeudbytte, dvs. omregnet til standard fedt- og proteinprocent.	Standard milk yield, kg per cow. Milk yield recalculated to an average fat and protein content.
9	Mælkepris, kr. pr.100 kg EKM. Den beregnede mælkepris.	Milk price, DKK per kilo, standard. The calculated milk price based and standard milk.
10	Produktpris. Pris for omsatte husdyrprodukter. Der indgår også dyr der er internt overført til anden produktionsgren.	Product price. Price for sold animals. Including in-holding transferred animals to other production branches.
11	Arbejdsindsats, timer pr. ha. De anvendte timer pr. hektar i planteproduktion.	Labour input, hours/hectare. The number of work hours per hectare.
12	Arbejdsindsats, timer pr. årsdyr/producerede dyr. De anvendte timer pr. enhed i husdyrholdet.	Labour input, hours per animal unit/produced animals.
13	LANDBRUGSAKTIVER, PRIMO. Værdi af samlet kapitalindsats primo. (14 .. 20).	AGRICULTURAL ASSETS, BEGINNING OF THE YEAR. The total value of agricultural capital at the beginning of the year. (14 .. 20)
14	Beholdninger. Beholdninger af såvel høstede afgrøder som indkøbte beholdninger af fx kunstgødning, foder og energi.	Stocks. Stocks of crops, fertilizers, feed stock and other production assets.
15	Besætning. Værdi af husdyr primo.	Livestock. Value of animals at the beginning of the year.
16	Inventar. Værdi af inventar primo.	Equipment. Value of equipment at the beginning of the year.
17	Bygninger. Beregnet værdi af bygninger primo.	Buildings. Calculated value of agricultural buildings at the beginning of the year.
18	Grundforbedringer. Værdi primo af foretagne investeringer i grundforbedringer som dræning. Inkl. værdi af frugttræer og bærbuske samt andre flerårige afgrøder.	Land improvement. Value at the beginning of the year of investments in land improvement such as drainage. Value of fruit trees, berry scrubs and other perennial crops.
19	Rettigheder. Værdi af kartoffelrettigheder og andre særlige rettigheder.	Rights. Value at the beginning of the year of special production rights such as for starch potato production.
20	Mælkekvote. Værdi af mælkekvote primo.	Milk quota. Value of milk quota at the beginning of the year.
21	PRODUKTIONSVÆRDI I ALT. Produktionens samlede værdi inkl. intern omsætning af produkter og biprodukter som halm og husdyrgødning. (22 .. 26).	PRODUCTION VALUE. The total production value, including in-holding consumed products and by-products such as straw and manure. (22 .. 26).
22	Hovedprodukt. Værdi af solgt og internt anvendt hovedprodukt, fx korn eller mælk.	Main product. Value of sold or in-holding consumed main crop or animal product such as cereal or milk.
23	Biprodukt. Værdi af solgt eller internt anvendt biprodukt, fx halm for produktionsgrene med korn.	By-product. Value of sold or in-holding consumed by-product such as straw
24	Værdi af tilvækst. Salg af husdyr samt værdi af besætningsforskydninger, intern omsætning og anvendelse i husholdningen.	Value of gain. Head sales, the value of head changes, in-holding turnover and in-house consumption.

Ordforklaring	Table translations
25 Husdyrgødning. For produktionsgrene med husdyr er gødningsværdien fastsat ud fra gødningsværdien målt i sparet handelsgødning og husdyrtætheden i pågældende kommune. Dvs. værdien af gødningen er højere, hvis husdyrtætheden er lav og omvendt.	Manure. Value of in-holding use of manure, assessed by saved value of fertilizer per animal and the livestock density in the municipality. This means that the value of manure is higher in municipalities with low livestock density and vice versa.
26 Miljøtilskud/Tilskud mv. For arealafhængige produktionsgrene er miljøtilskud fordelt på afgrøder på nær produktionsgrene i væksthuse. Handypræmier indgår for produktionsgrenen slagtekalve. Desuden indgår diverse indtægter vedrørende husdyr, fx erstatninger.	Subsidies etc. Environmental subsidies are divided to crops apart from greenhouse cultures from 2012. Male cattle subsidies are included in slaughter calves. Also miscellaneous incomes regarding animals like insurance payouts.
27 OMKOSTNINGER I. Variable omkostninger. (28 .. 39).	COSTS I. Variable costs. (28 .. 39).
28 Udsæd. Købt samt internt anvendt udsæd og plantemateriale.	Seed. Purchased and in-holding produced seed.
29 Gødning. Købt kunstgødning, husdyrgødning og økologiske gødningsstoffer samt værdi af eget husdyrgødning.	Fertilizer and manure. Purchased fertilizer including fertilizer approved for organic production, purchased manure and calculated value of own manure.
30 Kemikalier. Pesticider m.v. inkl. afgifter.	Pesticides etc. Pesticides including taxes.
31 Energi. Brændstof, el, energi til opvarmning og anden energi.	Energy. Gasoline, electricity, fuel oil and other energy.
32 Maskinstation. Mejetærskning, presning, gødningskørsel m.v.	Contract operation. Combine harvesting, straw baling, bringing out manure etc.
33 Andre planteavlsmkostninger. Dækker bl.a. tørring, lagerleje, plastic, vand, emballage og fragt.	Other Crop costs. Among others: Drying, storage rental, plastic, water, packing, freight.
34 Rentebelastning, beholdning og besætning. 4 pct. af aktivværdien. Værdien af sukker- og kartoffelrettigheder indgår også.	Calculated interest, stocks and livestock. 4 per cent of the asset value. The value of sugar and potato production rights is also included.
35 Foder. Købt korn og foder samt hjemmeavlet korn og grovfoder.	Feed. Purchased and produced cereals, concentrates and roughage.
36 Halmstrøelse. Beregnet omkostning til halmstrøelse.	Straw. Calculated cost for straw.
37 Dyrlæge og medicin. Omkostninger til dyrlæge og indkøb af medicin.	Veterinary services and pharmaceutical costs.
38 Inseminering. Omkostninger til sæd og bedækning af husdyr.	Insemination. Costs for sperm and covering of animals.
39 Andre husdyromkostninger. Omfatter bl.a. klovbeskæring og fragt vedrørende husdyr.	Other livestock costs. Among others costs for cutting cloves and freight concerning livestock.
40 DÆKNINGSBIDRAG I. Produktionsværdi (21) minus Omkostninger I (27).	CONTRIBUTION MARGIN I. Production value (21) minus Costs I (27).
41 OMKOSTNINGER II. Delvis variable omkostninger. (42 .. 45)	COSTS II. Partly variable costs. (42 .. 45).
42 Arbejdsindsats. Værdi af egen arbejdskraft og omkostninger til lejet arbejdskraft. Egen arbejdskraft værdisættes for 2014 til 189 kr. pr. time.	Labour costs. Total labour input, both paid and unpaid. Unpaid labour input value in 2014 is DKK 189.
43 Vedligeholdelse, inventar.	Maintenance, equipment.
44 Afskrivning, inventar.	Depreciation, equipment.
45 Rentebelastning, inventar. 4 pct. af aktivværdien.	Calculated interest, equipment. 4 per cent of asset value.
46 DÆKNINGSBIDRAG II. Produktionsværdi (21) minus Omkostninger I (27) og Omkostninger II (41).	CONTRIBUTION MARGIN II. Production value (21) minus Costs I (27) and Costs II (41).
47 OMKOSTNINGER III. Faste omkostninger. (48 .. 55).	COSTS III. Fixed costs. (48 .. 55).
48 Ejendomsskat. Skat på jordværdi.	Property tax. Land rates on own freehold land.
49 Energiafgift. Ikke refunderede afgifter på energi.	Energy tax. Non-refundable taxes on energy.
50 Forsikringer	Insurances.
51 Diverse omkostninger. Bilomkostninger, regnskab m.v.	Miscellaneous costs. Business share of private car, bookkeeping etc.
52 Vedligehold og afskrivning, bygninger	Maintenance and depreciation, buildings.
53 Vedligehold og afskrivning, grundforbedring. Inkluderer afskrivning på permanente beplantninger.	Maintenance and depreciation, land improvement. Incl. depreciation, fruit trees and berry scrubs.
54 Rentebelastning, bygninger. 4 pct. af bygningsværdien (17). Værdien af mælkekvote (20) indgår også.	Calculated interest, buildings. 4 per cent of asset value of buildings (17). Assets value of milk quota (20) is also included.

	Ordforklaring	Table translations
55	Rentebelastning, grundforbedringer. 4 pct. af værdien af grundforbedringer mv. (18).	Calculated interest, land improvement. 4 per cent of land improvement value etc. (18).
56	OMKOSTNINGER I ALT. Samlede omkostninger (27+41+47).	TOTAL COSTS. Costs I (27) + Costs II (41) + Costs III (47).
57	JORDRENTE. Produktionsværdi minus Omkostninger i alt. Det primære resultatmål for planteavl. Jordrenten udtrykker det overskud, der er tilbage til at forrente jordværdien, når samtlige øvrige produktionsfaktorer er aflønnet.	RATE OF RETURN TO LAND. Production value minus Total costs. The key figure for crop production. Rate of return to land is the profit to land when all other production factors are paid for.
58	Nettooverskud. Produktionsværdi minus omkostninger i alt. Det primære resultatmål for produktionsgrene med husdyr. Nettooverskuddet er resultatet, når alle produktionsfaktorer er aflønnet.	Total profit. Production value minus Total cost. The key figure for husbandry. Total profit is the result after all production factors have been paid for.
59	Jordomkostning. Beregnet som en offeromkostning ud fra hvad én hektar jord af bedriftens gennemsnitlige jordtype kan indbringe i forpagtningsindtægt. Jordomkostningen er opgjort ekskl. ejendomsskat og uden betaling for retten til at modtage enkeltbetaling (EU-støtte) og betaling for bygninger.	Land cost. Calculated as an opportunity cost equal the rent for tenancy for an average hectare. The land cost is calculated without land tax and the right to obtain single payment and without payment for buildings.
60	LØNNINGSEVNE. Nettooverskud (58) + Arbejdsindsats (42). For produktionsgrene med planteavl Jordrente (57) - Jordomkostning (59) + Arbejdsindsats (42).	LABOUR INCOME. Total profit (58) + Labour costs (42). For crop production defined as Rate of return to land (57) – Land cost (59) + Labour costs (42).
61	LØNNINGSEVNE, KR. PR. TIME. Beregnet pr. arbejdstime for produktionsgrenen. (60) / (11) eller (12).	LABOUR INCOME, DKK PER HOUR. Calculated labour income per hour labour input. (60) / (11) or (12).

5. English summary

The publication Economics of agricultural activities 2014 reflects the agricultural accounts used in Accounts Statistics for Agriculture and Account Statistics for horticulture. Only holdings with an annual input of labour of more than 1 Annual Work Unit (equal 1,665 working hours) are used.

Production factors, output and cost are distributed in the recalculation of the individual account into 45 different activities. This is done on the basis of information on land use and livestock in the account and especially calculated key figures used for the distribution of costs and assets.

Results are calculated for 45 activities as mentioned. For a number of activities such as cattle, pigs and chickens a lower limit is used to exclude minor activities.

The calculation of agricultural activities implies internal consumption also in cases where this consumption is not normally valued in the accounts. This is for example the case for use of straw, manure from the holdings animals, milk from suckling cows and transfer of piglets between the pig production activities.

Agricultural activities such as crop production and production of roughage are measured on rate of return to land which shows the revenue left for paying land capital.

From 2012 environmental subsidies are added to the production value.

Total profit after all production factors have been paid for is shown for agricultural activities with husbandry.

For all activities the labour income is calculated. Labour income is defined as rate of return to land minus land cost plus labour costs for activities using land and as Total profit plus labour costs for animal production. As a result labour income (per hour) is comparable between all activities.

Land cost is defined as a net cost not taking the European single payment scheme into consideration. The subsidies are decoupled from the production and does neither enter into the production value.