

Indkomst, forbrug og priser

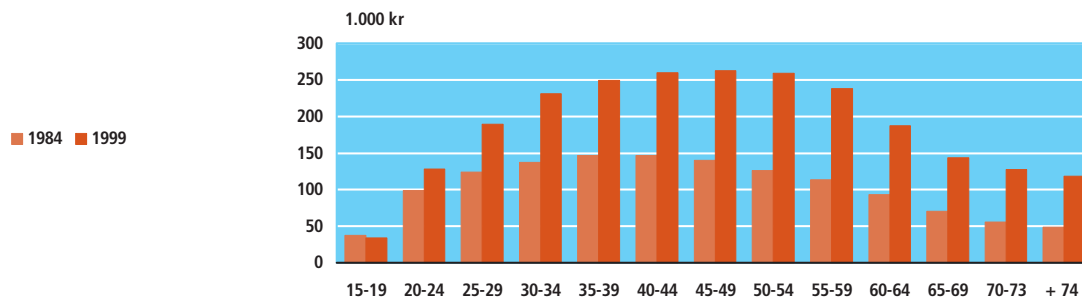
1. Udviklingen i indkomst og forbrug

Indkomstfordelingen

Indkomstfordelingen er et væsentligt mål for ulighed i samfundet og er meget afgørende for forbrugsmulighederne i de forskellige befolkningsgrupper. I 1999 var den gennemsnitlige personlige indkomst for personer på 15 år eller der over 195.400 kr. Mændene havde en større indkomst end kvinderne, idet mænds indkomst var på 231.900 kr. mod kvindernes 160.400 kr. Siden 1984 er kvindernes indkomst dog steget relativt mere end mændenes nemlig 105 pct. mod 73 pct.

Figur 1

Gennemsnitlig personindkomst i de enkelte aldersklasser

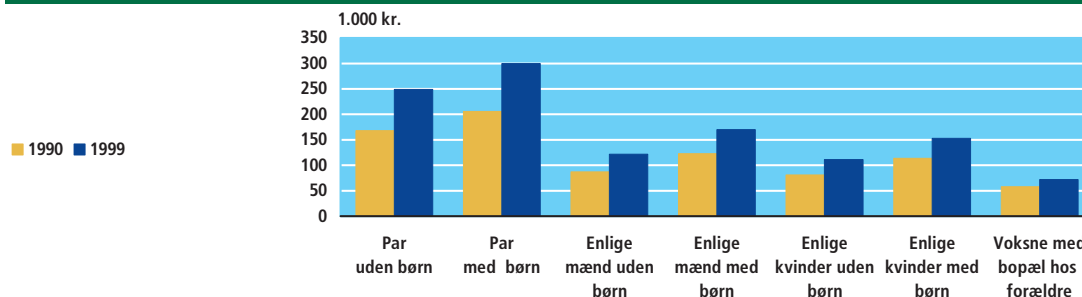


Familieindkomst

Set i en familiesammenhæng havde par med børn den højeste gennemsnitlige indkomst efter skat i 1999 på 300.500 kr. For par uden børn var den gennemsnitlige indkomst 249.300 kr. Ved denne sammenligning skal der tages højde for, at par uden børn typisk er ældre end par med børn, og at børn i et vist omfang kan bidrage til den samlede familieindkomst. For par med børn og par uden børn var der tale om en stigning i indkomst fra 1990 til 1999 på henholdsvis 45,7 pct. og 48,0 pct.

Figur 2

Gennemsnitlig familieindkomst efter skat



Indkomst, forbrug og priser

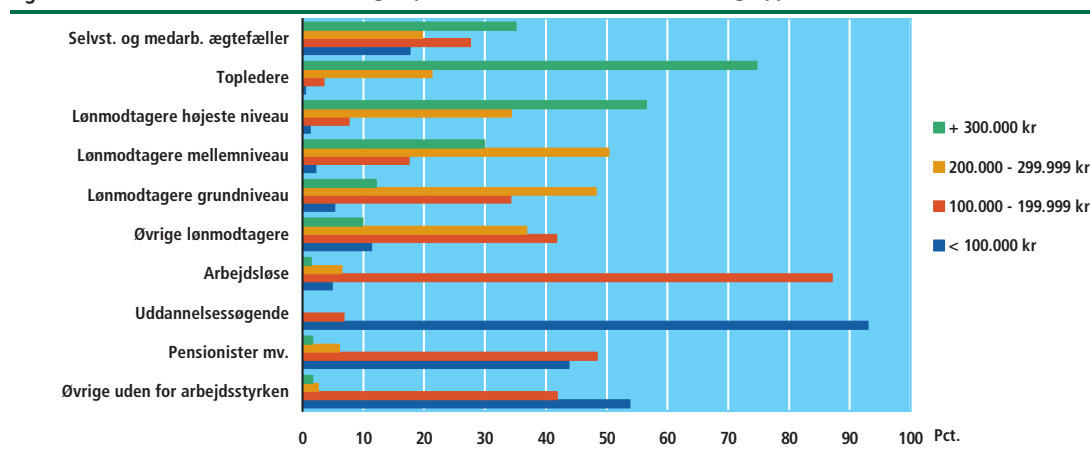
For enlige med børn var familieindkomsten efter skat i 1999 155.600 kr. og for enlige uden børn 116.300 kr. Sidstnævnte gruppe består primært af unge under uddannelse og pensionister. For disse grupper var indkomststigningen fra 1990 til 1999 henholdsvis 35,3 pct. og 38,5 pct.

Socioøkonomisk indkomstfordeling

Fordeles personindkomsten efter socioøkonomisk placering, er der blandt topledere kun 4,0 pct. med en indkomst under 200.000 kr. i 1999, mens der i den anden ende af skalaen var 92,2 pct. af pensionisterne, 92,0 pct. af de arbejdsløse og 99,8 pct. af de uddannelsessøgende under denne indkomst.

Figur 3

Fordeling af personindkomst i socioøkonomiske grupper 1999



2. Hvordan bruges indkomsten?

Størsteparten går til forbrug

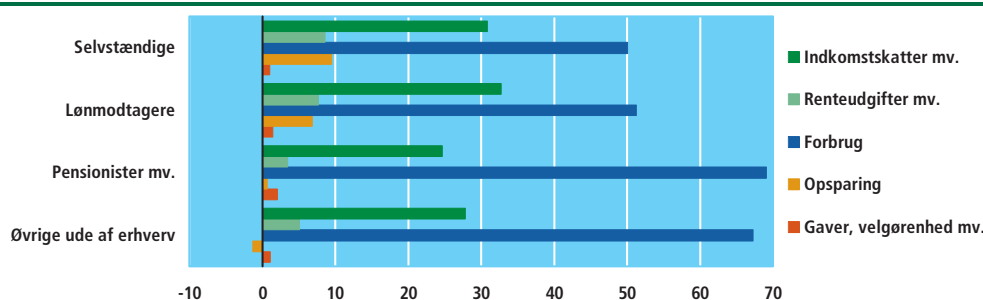
I forbindelse med Danmarks Statistiks forbrugsundersøgelse, hvor de private husstandes økonomiske forhold bliver undersøgt, er det muligt at se, hvad den samlede husstandsindkomst bliver brugt til. En gennemsnitshusstand havde i 1998 en samlet indkomst på 394.974 kr. (i følge forbrugsundersøgelsens noget bredere indkomstbegreb). Hertil kommer nettoudbetaling fra kapitalpensionsordninger på 1.075 kr.

En stor del af denne indkomst tilfaldt dog ikke husstanden selv, idet der blev betalt indkomstskatter mv. og eventuelle renteudgifter på husstandens lån (herunder lån i ejerboligen) – i alt 150.207 kr. Tilbage havde en gennemsnitshusstand 245.842 kr. Størstedelen af indkomsten gik til forbrug - 218.116 kr. - mens 21.822 kr. gik til opsparing, herunder pensionsopsparing og opsparing i boligen. De sidste 5.904 kr. gik til bl.a. foreningskontingenter og til gaver og velgørenhed.

Lønmodtagerhusstandene betalte mest i indkomstskat

Af figur 4 ses det, at de selvstændige og lønmodtagerhusstandene var de grupper i 1998, hvor indkomsts-katterne mv. udgjorde den største andel af den samlede indkomst. Pensionisthusstande og andre husstande ude af erhverv (køntanhjælpsmodtagere, studerende mv.) var bl.a. kendetegnet ved, at en betydeligt større del af indkomsten gik til forbrug, mens opsparingen var langt mindre - for *øvrige ude af erhverv* endda negativ. Husstande ude af erhverv stiftede i gennemsnit alle gæld eller levede af at 'spise' af formuen. Især uddannelsessøgende har en stor negativ opsparing pga. optagelse af studielån mv.

Figur 4 Indkomstens anvendelse i forskellige husstande – procent af samlet indkomst 1998



Ved vurderingen af disse forskelle skal det naturligvis tages i betragtning, at husstandene er meget forskellige: Husstande, hvor hovedpersonen var selvstændig eller lønmodtager, var væsentligt større end de øvrige husstande - i gennemsnit 2,7 personer pr. husstand mod pensionisthusstandene på 1,4 person og øvrige husstande på 1,9 person. Den samlede indkomst inkl. udbetalinger fra kapitalpensioner var betydeligt lavere i husstandene uden for erhverv; i gennemsnit 216.744 kr. i pensionist-husstandene og 245.576 kr. i øvrige ude af erhverv.

Selvstændige tjente mere end lønmodtagere

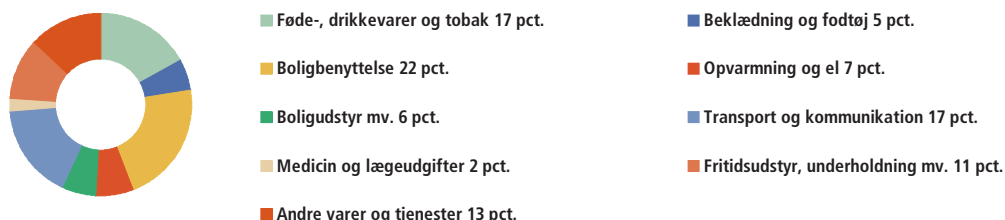
Husstandene, hvor hovedpersonen var selvstændig, havde en samlet indkomst på 580.254 kr., mens lønmodtagerhusstandene havde en indkomst på 503.051 kr. Man skal her huske på, at begge disse husstandsgrupper er ret inhomogene: Selvstændige omfatter såvel store virksomhedsejere som små selvstændige grønthandlere, ligesom lønmodtagergruppen omfatter alle lønmodtagere fra topdirektører til kassedamer osv.

De fleste penge gik til betaling af husleje

Af figur 5 fremgår det, at boligbenyttelse var den største post, idet 22 pct. af det samlede forbrug i 1998 gik til egentlige boligudgifter, dvs. husleje i lejerboliger og en beregnet husleje i ejerboliger samt vedligeholdelse mv. Hertil kom 7 pct. til opvarmning og elektricitet. Fødevarer, drikkevarer og tobak indgik med 17 pct., hvilket var det samme som udgiften til transport mv.

Indkomst, forbrug og priser

Figur 5 Forbrugets fordeling efter vare/serviceydelse 1998

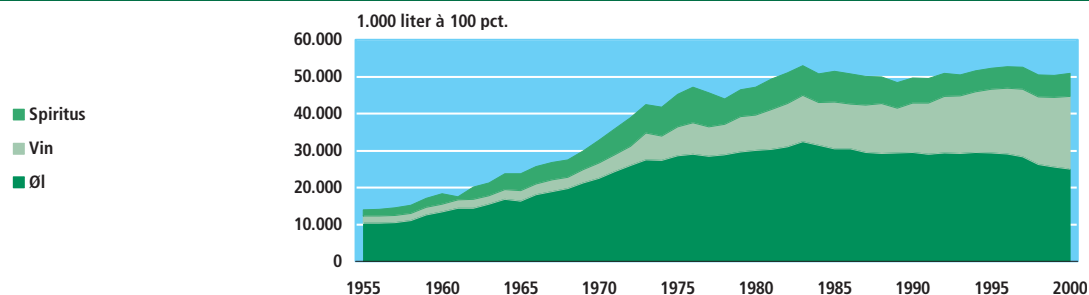


Den fjerde største post var *andre varer og tjenester*, der bl.a. omfatter udgifter til undervisning og børnepasning, til restauranter og hoteller, til forskellige tjenesteydelser og til forsikringer mv. Fritidsudstyr og underholdning tegnede sig for 11 pct., mens beklædning og fodtøj kun indgik med 5 pct.

Mere vin, mindre øl

Det gennemsnitlige alkoholforbrug pr. indbygger i 2000 var på 9,5 liter ren alkohol, hvilket er uændret i forhold til forbruget i 1999. Forbruget af øl var stigende op til begyndelsen af 1980'erne, hvorefter det har været faldende. Til gengæld har forbruget af vin har været stigende i stort set hele perioden siden 1955 bortset fra et lille fald fra 1997 til 1998. Forbruget af spiritus toppede i 1976 og er herefter gradvis faldet indtil det nogenlunde stabiliseredes i løbet af 1990'erne.

Figur 6 Det samlede forbrug af afgiftsberigtiget alkohol 1955-2000

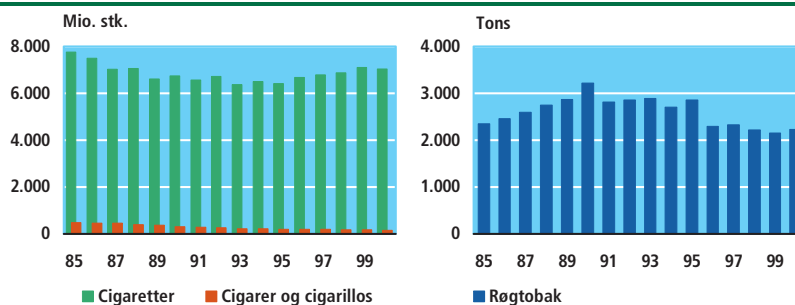


Cigaretforbruget faldt en smule i 2000

Forbruget af cigaretter udviste en faldende tendens i 1980'erne for herefter at stabiliseres i første halvdel af 1990'erne. I anden halvdel af 1990'erne er udviklingen vendt til en stigning, der dog er stoppet i 2000. For røgtobak er forbruget faldet nogenlunde jævnt siden 1990, dog steg forbruget en smule i 2000. Forbruget af cigarer og cigarillos har været faldende over en længere periode.

Figur 7

Forbruget af tobaksvarer 1985-2000



3. Husstandenes tilskud til og fra det offentlige

Indirekte tilskud fra det offentlige

Forbrugsundersøgelsen opgør også værdien af det indirekte tilskud fra det offentlige, som husstandene kan siges at modtage, i det omfang de udnytter gratis eller prisreducerede ydelser inden for sundhedsområdet, uddannelse og børneoplysning.

På den anden side er en del af husstandenes forbrugsudgifter i virkeligheden en betaling til det offentlige i det omfang forbruget er pålagt moms eller andre afgifter. For den enkelte husstand kan man opstille regnestykket i forhold til det offentlige som vist i Oversigt 1. Husstandene er her inddelt efter hovedpersonens alder. Ved vurderingen af tallene skal det bemærkes, at såvel de unge husstande som de ældre husstande er relativt små, mens husstandene mellem 30 og 59 år er større og som oftest består af to erhvervsaktive voksne.

Indkomstskatter mv. omfatter også kontingent til arbejdsløsheds-kasserne. Indkomstoverførslerne omfatter en række overførselsindkomster, bl.a. folkepension, bistandshjælp, dagpenge ved sygdom og arbejdsløshed, uddannelsesstøtte, boligydelse og børnefamilieydelse. Udvalgte tilskud omfatter som nævnt de vigtigste ydelser inden for sundhedsområdet, uddannelse og børneoplysning, idet dog medicintilskuddene af praktiske grunde ikke er opgjort.

Nettoydelser til det offentlige stiger med alderen

Det ses, at husstandenes nettoydelser til det offentlige stiger med alderen indtil 60 år. Ved denne alder bliver det især almindeligt at modtage efterløn og folkepension, så for de ældste grupper er der tale om, at det offentlige ydelser overstiger det, som borgerne betaler til det offentlige i skat og afgifter.

Oversigt 1 (fortsættes)

Husstandenes tilskud til og fra det offentlige 1998

Fra det offentlige:	Til det offentlige:
Direkte tilskud, dvs. indkomstoverførsler	Indkomstskatter mv.
Indirekte tilskud	Produktions- og importskatter (moms og punktafgifter)

Indkomst, forbrug og priser

Oversigt 1 (fortsat)

I tal ser regnestykket således ud:

	Alder					
	Alle	18-29	30-49	50-59	60-66	67 +
	1 000 kr.					
Borgernes betaling til det offentlige	176	122	228	219	154	90
Indkomstskatter mv.	123	81	162	159	103	57
Moms, afgifter, ejendomsskatter mv.	53	41	66	60	51	33
Offentlige ydelser til borgerne	109	77	119	79	135	136
Indkomstoverførsler	72	46	56	58	121	118
Udvalgte tilskud	37	31	63	21	14	18
Nettoydelse til det offentlige	67	45	109	140	19	-46
Gennemsnitlig husstandsindkomst	395	259	509	500	346	210

De største bidragsydere er mellem 30 og 49 år

Husstandene mellem 30 og 49 år yder det største beløb til det offentlige, men de modtager samtidig også store beløb. Indkomsten i denne gruppe er den højeste, hvorfor disse husstande betaler forholdsvis meget i skat og afgifter. På den anden side har disse husstande ofte børn, der går i daginstitution eller skole, og derfor modtager et stort indirekte tilskud fra det offentlige.

4. Priser

De tre prisindeks

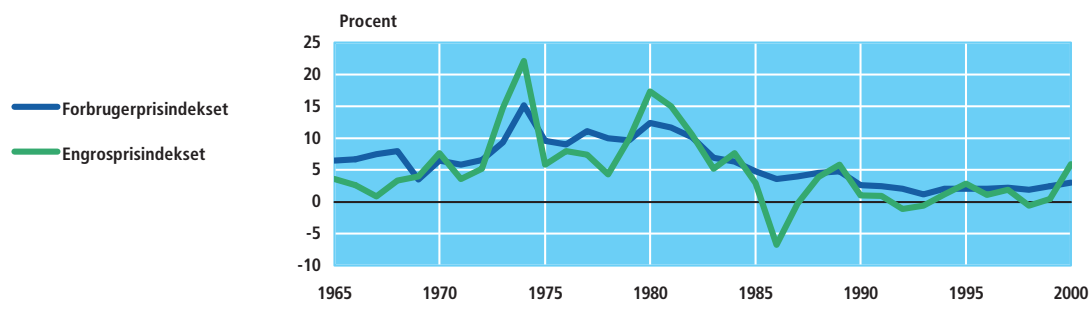
For at belyse inflationen i Danmark beregnes tre prisindeks – forbrugerprisindekset, nettoprisindekset og engrosprisindekset. Disse indeks anvendes som indikatorer for, hvordan det generelle prisniveau udvikler sig.

Forbrugerprisindekset viser udviklingen i de priser, forbrugerne faktisk betaler, mens nettoprisindekset viser udviklingen i forbrugerpriserne fratrukket indirekte skatter og afgifter men tillagt diverse tilskud. Engrosprisindekset viser udviklingen i producenternes (og importørernes) salgspriser. Engrosprisindekset opgøres også eksklusivt skatter og afgifter og indeholder ikke tjenester, men er et prisindeks udelukkende for varer.

Stigende forbruger- og engrosprisindeks

I perioden fra 1965 til 2000 fulgte forbruger- og engrosprisindekset i det lange sigt den samme udvikling; den årlige ændring voksede frem til 1980, og var herefter faldende. På det korte sigt kan der dog være væsentlige forskelle i udviklingen i de to indeks. Over hele perioden var ændringerne i forbrugerprisindekset positive, hvilket er ensbetydende med stigende forbrugerpriser. Engrosprisindekset var derimod faldende i årene 1986-87, 1992-93 og 1998. Den årlige ændring er udregnet som den procentvise ændring i det gennemsnitlige indeks for to på hinanden følgende år.

Figur 8 Årlige ændringer i forbruger- og engrosprisindeks 1965-2000



Engrosprisindekset mere fluktuerende

Engrosprisindekset er mere fluktuerende end forbrugerprisindekset. Det kan dels henføres til, at tjenester og bolig ikke indgår i indekset, og dels til at avancen i detailledet ikke indgår i engrospriserne. En anden faktor er, at energiposterne har en højere vægt i engrosprisindekset. Desuden indeholder engrosprisindekset en række råvarer, som ikke indgår i forbrugerprisindekset.

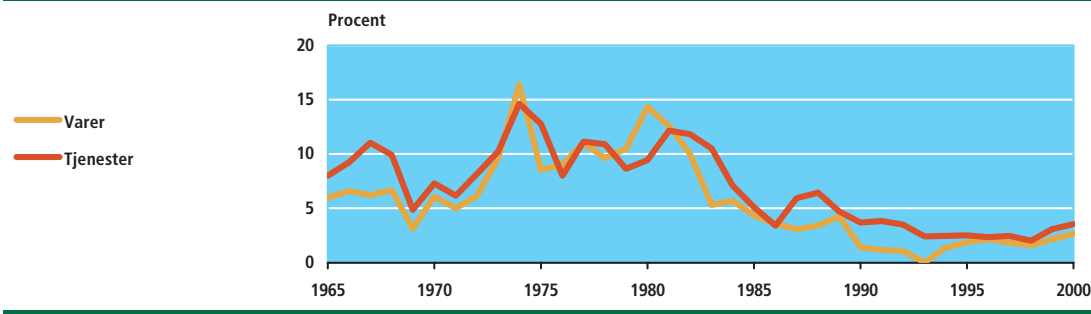
Inflationen toppede i 1974

I 1974 toppede inflationen med en årlig ændring i forbrugerprisindekset på ca. 15 pct. og en ændring i engrosprisindekset på ca. 22 pct. I 1980 var den årlige ændring i forbrugerprisindekset på ca. 12 pct. og ca. 17 pct. i engrosprisindekset. De høje olieprisstigninger i disse perioder havde på grund af den større vægt i engrosprisindekset et kraftigere gennemslag i dette indeks. Devalueringerne af den danske krone i slutningen af 1970'erne var desuden med til at hæve importpriserne, der slår stærkere igennem i engrosprisindekset.

Vare- og tjenesteindeksene

Figur 9 viser de årlige ændringer i forbrugerprisindekset opdelt på varer og tjenester. Stigningerne i disse to delindeks afspejler, som udviklingen i det samlede forbrugerprisindeks, det høje inflationsniveau fra starten af 1970'erne til starten af 1980'erne. Stigningerne i tjenesteindekset var større end stigningerne i vareindekset i perioderne før og efter oliekriserne. Dette kan delvist henføres til, at tjenesteindekset i højere grad end vareindekset påvirkes af lønudviklingen.

Figur 9 Årlige ændringer i vare- og tjenesteindeks 1965-2000



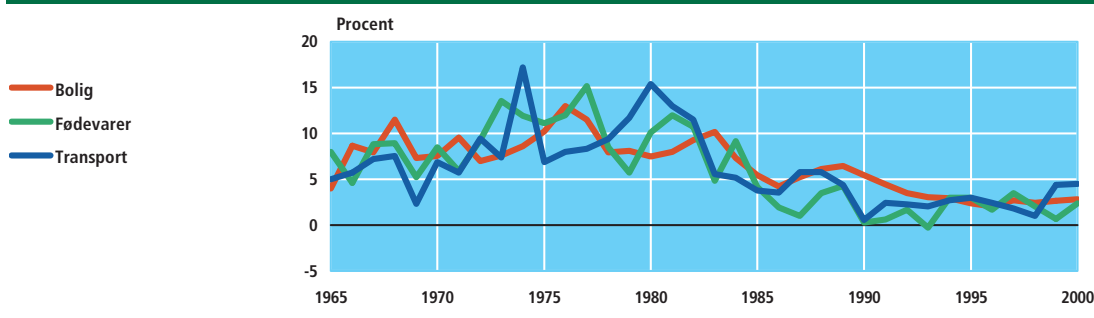
Indkomst, forbrug og priser

Bolig-, fødevare- og transportindeksene

De årlige ændringer i tre af forbrugerprisindeksets delindeks, henholdsvis bolig-, fødevare- og transportindekset, ses i figur 10. Overordnet viser disse delindeks samme udvikling som forbrugerprisindekset i figur 8, dvs. størst ændringer i perioden omkring de to oliekriser.

Figur 10

Årlige ændringer i udvalgte delindeks 1965-2000



Det ses dog også af figur 10, at ændringerne for de tre delindeks toppes på forskellige tidspunkter. Den største ændring i transportindekset findes i 1974, hvor det steg med ca. 17 pct. Boligindekset toppede i 1976 med 13 pct. og fødevareindekset i 1977 med en stigning på ca. 15 pct.

Tabel 228

Familieindkomst før og efter skat mv. 1999

	Antal familier	Nedre kvartil	Median	Øvre kvartil	Gennemsnit
	1 000	1 000 kr.			
Familieindkomst før skat					
Familier i alt	2 857,6	134,6	229,7	400,0	292,2
Uden børn	2 211,8	121,9	190,7	313,2	247,6
Med 1 barn	282,2	256,9	394,8	511,3	418,2
Med 2 børn	269,5	340,4	444,3	550,6	469,9
Med 3 eller flere børn	94,0	309,4	424,5	534,6	453,9
Par	1 310,7	282,2	404,7	519,6	435,8
Uden børn	782,9	235,0	354,6	481,0	397,0
Med 1 barn	209,8	359,7	446,5	553,2	484,4
Med 2 børn	233,9	387,3	466,6	570,7	506,0
Med 3 eller flere børn	84,1	349,3	443,8	550,5	480,8
Enlige i alt	1 272,8	117,3	156,8	227,1	183,4
Uden børn	1 155,4	115,0	148,4	221,1	178,8
Med 1 barn	72,1	161,9	210,9	264,3	226,1
Med 2 eller flere børn	45,3	178,1	215,9	265,8	231,8
Voksne med bopæl hos forældre¹	222,4	41,7	89,8	152,9	106,9
Mænd ¹	143,7	54,8	106,2	177,5	123,3
Kvinder ¹	78,7	30,4	59,8	107,5	76,9
Familier i fælleshusholdninger	51,7	96,3	115,2	152,1	127,5
Familieindkomst efter skat mv.					
Familier i alt	2 857,6	99,9	152,1	253,1	184,5
Uden børn	2 211,8	90,4	130,1	200,2	158,4
Med 1 barn	282,2	173,1	250,7	308,5	256,2
Med 2 børn	269,5	228,5	280,6	329,7	287,6
Med 3 eller flere børn	94,0	225,6	279,3	330,5	289,0
Par	1 310,7	196,5	258,4	314,3	269,9
Uden børn	782,9	169,7	231,4	293,7	249,3
Med 1 barn	209,8	234,1	277,8	327,8	292,9
Med 2 børn	233,9	252,6	291,5	338,5	306,5
Med 3 eller flere børn	84,1	244,4	288,7	337,5	302,8
Enlige i alt	1 272,8	86,8	111,6	144,8	119,9
Uden børn	1 155,4	84,6	107,4	139,4	116,3
Med 1 barn	72,1	122,1	144,5	170,0	149,8
Med 2 eller flere børn	45,3	139,4	160,2	184,7	165,0
Voksne med bopæl hos forældre¹	222,4	36,7	63,7	101,4	72,3
Mænd ¹	143,7	44,1	72,9	114,2	81,6
Kvinder ¹	78,7	28,8	46,9	74,1	55,3
Familier i fælleshusholdninger	51,7	70,9	84,8	113,4	90,8

¹ Personer på 18 år eller derover, der bor på samme adresse som den ene eller begge forældre, med mindre de er gift eller selv har hjemmeboende børn.

Tabel 229

Samlet familieindkomst, fordelt efter boligforhold 1999

	Boligtype					Boligform		
	Parcel- og stuehuse	Række-, kæde- og dobbelt- huse	Etage- boliger	Kollegie- boliger	Andre boliger ²	I alt	Ejer- bolig	Lejer- bolig ³
1 000 kr.								
Familieindkomst før skat								
Familier i alt	356,4	279,9	229,1	99,5	184,8	292,2	367,7	214,7
Uden børn	297,3	238,0	210,8	96,8	168,9	247,6	311,3	192,7
Med 1 barn	480,3	387,6	321,5	195,6	355,9	418,2	489,0	314,4
Med 2 børn	507,3	438,1	356,8	246,3	419,1	469,9	515,0	356,7
Med 3 eller flere børn	495,3	418,1	332,4	264,7	413,6	453,9	507,2	343,1
Par i alt	463,0	424,4	366,2	201,8	399,7	435,8	468,2	357,1
Uden børn	423,0	379,1	345,4	193,0	374,1	397,0	429,8	326,8
Med 1 barn	510,0	484,1	412,4	232,6	439,3	484,4	514,5	409,7
Med 2 børn	521,2	507,8	426,5	280,1	477,0	506,0	525,8	432,2
Med 3 eller flere børn	507,5	474,1	369,6	297,6	465,7	480,8	514,5	387,9
Enlige i alt	200,1	188,4	178,8	87,8	162,9	183,4	226,0	167,2
Uden børn	194,9	180,0	175,6	87,4	160,8	178,8	221,4	162,4
Med 1 barn	252,8	234,8	211,1	131,7	202,2	226,1	278,7	208,4
Med 2 eller flere børn	251,6	237,7	217,8	146,8	210,5	231,8	275,8	218,9
Voksne med bopæl hos forældre¹	109,6	98,4	101,0	76,1	114,9	106,9	108,7⁴	101,0⁴
Mænd ¹	127,4	111,7	112,9	73,0	130,7	123,3	126,2 ⁴	113,8 ⁴
Kvinder ¹	76,2	75,8	80,5	..	82,9	76,9	76,5 ⁴	78,3 ⁴
Familier i fælleshusholdninger	-	-	-	-	127,5	127,5	562,1	127,2
Familieindkomst efter skat mv.								
Familier i alt	220,5	179,5	148,8	71,4	123,1	184,5	225,9	142,0
Uden børn	186,8	155,1	136,8	69,5	113,7	158,4	193,9	127,7
Med 1 barn	288,7	240,0	205,7	142,3	222,4	256,2	292,6	202,9
Med 2 børn	305,9	271,1	232,8	175,1	261,9	287,6	309,3	233,0
Med 3 eller flere børn	307,4	272,2	235,4	190,2	267,0	289,0	312,9	239,4
Par i alt	284,1	264,2	233,6	141,4	252,1	269,9	286,2	230,5
Uden børn	263,6	240,6	220,5	135,0	238,6	249,3	266,6	212,4
Med 1 barn	305,7	292,5	257,0	166,3	269,9	292,9	307,4	256,9
Med 2 børn	313,4	307,1	270,7	195,4	293,8	306,5	315,3	273,9
Med 3 eller flere børn	313,9	300,8	256,8	205,5	295,1	302,8	316,8	264,3
Enlige i alt	127,0	126,7	117,7	63,5	107,6	119,9	139,8	112,4
Uden børn	123,3	120,4	114,8	63,1	105,9	116,3	136,9	108,4
Med 1 barn	158,5	156,8	143,4	100,9	135,2	149,8	170,0	143,0
Med 2 eller flere børn	169,9	170,1	160,0	117,8	149,3	165,0	178,4	161,0
Voksne med bopæl hos forældre¹	73,9	67,5	68,8	55,0	76,4	72,3	73,4⁴	69,0⁴
Mænd ¹	84,1	75,1	75,4	53,1	85,2	81,6	83,3 ⁴	76,1 ⁴
Kvinder ¹	54,8	54,8	57,4	..	58,6	55,3	55,0 ⁴	56,2 ⁴
Familier i fælleshusholdninger	-	-	-	-	90,8	90,8	330,7	90,6

¹ Personer på 18 år eller derover, der bor på samme adresse som den ene eller begge forældre, med mindre de er gift eller selv har hjemmeboende børn. ² Inkl. ikke helårsbeboelse og uoplyst boligart. ³ Andelsboliger er talt med under lejerboliger. ⁴ Forældres ejer-/lejerstatus.

Tabel 230
Børnefamiliers familieindkomst efter børnenes alder 1999

	Antal familier	Yngste barns alder					I alt
		0-2 år	3-6 år	7-12 år	13-14 år	15-17 år	
	1 000	1 000 kr.					
Familieindkomst før skat							
Familier i alt	645,8	420,0	440,0	455,9	467,6	476,0	445,0
Med 1 barn	282,2	394,6	381,6	395,4	444,8	473,8	418,2
Med 2 børn	269,5	441,5	464,6	487,5	509,6	507,2	469,9
Med 3 eller flere børn	94,0	428,8	458,9	484,7	479,5	498,1	453,9
Par i alt	527,7	445,2	491,4	519,3	535,6	547,8	493,4
Med 1 barn	209,8	425,3	465,2	492,2	523,8	546,6	484,4
Med 2 børn	233,9	462,8	504,5	532,2	555,3	564,5	506,0
Med 3 eller flere børn	84,1	449,0	488,5	519,6	520,2	542,0	480,8
Enlige i alt	117,4	179,3	214,7	236,9	249,1	263,7	228,3
Med 1 barn	72,1	167,3	205,6	227,1	241,7	262,6	226,1
Med 2 eller flere børn	45,3	191,8	223,3	249,0	271,8	283,7	231,8
Familier i fælleshusholdninger	0,6	326,7	248,2	257,7	294,7	305,3	283,8
Familieindkomst efter skat mv.							
Familier i alt	645,8	261,4	271,8	278,9	285,1	290,9	274,1
Med 1 barn	282,2	243,7	235,5	241,4	269,6	289,2	256,2
Med 2 børn	269,5	272,5	283,8	296,5	313,0	316,0	287,6
Med 3 eller flere børn	94,0	275,9	291,3	305,3	309,3	321,0	289,0
Par i alt	527,7	275,1	299,5	313,4	322,8	331,1	300,5
Med 1 barn	209,8	260,7	281,0	294,5	313,4	330,0	292,9
Med 2 børn	233,9	283,7	304,5	320,1	337,5	346,9	306,5
Med 3 eller flere børn	84,1	286,3	306,5	323,3	330,4	344,3	302,8
Enlige i alt	117,4	131,2	150,7	159,6	164,1	172,0	155,6
Med 1 barn	72,1	117,9	139,7	149,1	157,0	170,7	149,8
Med 2 eller flere børn	45,3	145,0	161,3	172,6	186,1	196,0	165,0
Familier i fælleshusholdninger	0,6	202,9	166,6	171,0	189,6	202,2	184,0

Tabel 231

Familieindkomstmassen efter familietype 1999

	Antal familier	1. kvartil-gruppe	2. kvartil-gruppe	3. kvartil-gruppe	4. kvartil-gruppe	Maksimal udjævningsprocent
	1 000	pct.				
Familieindkomst før skat						
Familier i alt	2 857,6	7,6	15,4	26,2	50,9	28,4
Uden børn	2 211,8	8,0	15,4	24,5	52,0	28,3
Med 1 barn	282,2	10,9	19,7	26,9	42,6	19,6
Med 2 børn	269,5	12,4	21,2	26,2	40,2	16,6
Med 3 eller flere børn	94,0	12,3	20,5	26,2	41,1	17,5
Par	1 310,7	11,4	19,9	26,3	42,4	18,9
Uden børn	782,9	11,0	18,5	26,1	44,4	21,0
Med 1 barn	209,8	13,9	20,9	25,5	39,7	15,6
Med 2 børn	233,9	14,8	21,1	25,4	38,8	14,6
Med 3 eller flere børn	84,1	13,6	20,8	25,6	40,0	16,0
Enlige i alt	1 272,8	11,4	18,2	26,0	44,3	21,1
Uden børn	1 155,4	11,4	18,1	25,7	44,9	21,5
Med 1 barn	72,1	14,2	20,6	26,1	39,2	15,5
Med 2 eller flere børn	45,3	15,8	21,2	25,8	37,2	13,3
Voksne med bopæl hos forældre¹	222,4	5,2	15,2	27,4	52,2	30,3
Mænd ¹	143,7	5,7	16,7	27,9	49,7	28,2
Kvinder ¹	78,7	5,4	14,3	26,7	53,6	31,5
Familier i fælleshusholdninger	51,7	11,6	20,4	26,5	41,4	18,4
Familieindkomst efter skat mv.						
Familier i alt	2 857,6	8,8	16,9	26,9	47,4	25,2
Uden børn	2 211,8	9,2	17,3	25,1	48,5	24,8
Med 1 barn	282,2	12,4	21,0	27,2	39,4	16,6
Med 2 børn	269,5	14,3	22,4	26,4	37,0	13,4
Med 3 eller flere børn	94,0	14,4	22,0	26,2	37,3	13,6
Par	1 310,7	13,4	21,3	26,4	39,0	15,5
Uden børn	782,9	13,0	20,2	26,2	40,7	17,1
Med 1 barn	209,8	15,6	21,9	25,7	36,8	12,7
Med 2 børn	233,9	16,5	22,2	25,5	35,8	11,5
Med 3 eller flere børn	84,1	15,7	22,1	25,7	36,5	12,4
Enlige i alt	1 272,8	12,8	20,6	26,6	40,0	16,8
Uden børn	1 155,4	12,8	20,6	26,3	40,3	16,9
Med 1 barn	72,1	16,2	22,3	26,1	35,4	11,6
Med 2 eller flere børn	45,3	17,5	22,7	26,0	33,8	9,9
Voksne med bopæl hos forældre¹	222,4	7,2	17,2	27,6	48,0	26,1
Mænd ¹	143,7	7,7	18,2	28,1	46,0	24,4
Kvinder ¹	78,7	7,2	17,1	26,9	48,8	26,4
Familier i fælleshusholdninger	51,7	12,1	21,0	27,7	39,3	17,1

¹ Personer på 18 år eller derover, der bor på samme adresse som den ene eller begge forældre, med mindre de er gift eller selv har hjemmeboende børn.

Tabel 232

Personindkomst efter køn og socioøkonomisk gruppe 1999

	Antal personer	Nedre kvartil	Median	Øvre kvartil	Gennemsnit
	1 000	1 000 kr.			
Mænd og kvinder					
Selvstændige i alt	212,2	133,4	237,6	398,7	328,6
Selvstændige med ansatte	69,5	213,6	358,8	589,4	470,6
Selvstændige uden ansatte	142,7	111,7	197,6	313,9	259,4
Medarbejdende ægtefæller	17,1	116,5	156,8	159,6	145,0
Lønmodtagere i alt	2 338,5	182,1	232,8	292,7	252,6
Topledere	72,6	299,0	396,8	550,3	483,5
Lønmodtagere på højeste niveau	317,3	265,0	314,9	398,4	345,6
Lønmodtagere på mellemniveau	410,6	212,1	256,8	316,8	277,7
Lønmodtagere på grundniveau	1 154,5	173,1	216,0	260,2	220,4
Andre lønmodtagere	238,1	160,1	201,9	243,4	204,8
Lønmodtagere uden nærmere angivelse	145,4	114,1	176,3	240,8	197,0
Arbejdsløse	89,1	131,4	142,2	161,7	151,6
Uden for arbejdsstyrken					
Pensionister	1 092,5	87,7	105,4	137,3	120,8
Andre personer uden for arbejdsstyrken ¹	561,3	13,9	45,3	98,1	60,7
Mænd					
Selvstændige i alt	160,7	151,0	264,0	438,2	360,6
Selvstændige med ansatte	55,9	237,7	387,8	622,9	501,6
Selvstændige uden ansatte	104,8	127,0	218,5	342,3	285,3
Medarbejdende ægtefæller	1,0	105,8	155,9	159,6	142,2
Lønmodtagere i alt	1 224,3	210,0	260,9	331,0	287,1
Topledere	57,1	326,1	428,7	590,5	520,9
Lønmodtagere på højeste niveau	180,3	289,2	354,0	443,8	384,7
Lønmodtagere på mellemniveau	165,1	255,4	310,7	388,9	337,9
Lønmodtagere på grundniveau	598,3	200,7	242,5	286,0	244,5
Andre lønmodtagere	147,3	188,0	224,5	264,2	227,2
Lønmodtagere uden nærmere angivelse	76,1	119,0	197,1	272,2	221,5
Arbejdsløse	40,5	133,3	144,4	169,8	158,7
Uden for arbejdsstyrken					
Pensionister	448,9	89,5	115,8	150,0	131,5
Andre personer uden for arbejdsstyrken ¹	237,1	15,2	42,2	87,9	62,5
Kvinder					
Selvstændige i alt	51,5	93,8	169,0	278,1	228,9
Selvstændige med ansatte	13,6	151,8	254,3	423,4	343,1
Selvstændige uden ansatte	37,9	81,2	149,6	237,0	187,8
Medarbejdende ægtefæller	16,1	117,5	156,8	159,6	145,2
Lønmodtagere i alt	1 114,2	165,4	205,7	253,2	214,6
Topledere	15,5	265,1	299,8	387,7	345,4
Lønmodtagere på højeste niveau	137,0	240,3	285,0	333,4	294,1
Lønmodtagere på mellemniveau	245,4	196,3	234,5	270,7	237,2
Lønmodtagere på grundniveau	556,2	159,6	193,9	225,6	194,5
Andre lønmodtagere	90,8	136,0	169,6	197,7	168,3
Lønmodtagere uden nærmere angivelse	69,3	110,1	162,2	208,8	170,0
Arbejdsløse	48,7	129,7	140,9	156,1	145,6
Uden for arbejdsstyrken					
Pensionister	643,6	85,8	100,1	123,8	113,3
Andre personer uden for arbejdsstyrken ¹	324,2	12,4	45,9	105,6	59,4

¹ Inkl. uoplyst.

Tabel 233
Personindkomst efter indkomsttype 1999

	Primærindkomst			Overførselsindkomst				Personindkomst	
	Løn mv.	Virksomhedsoverskud mv.	I alt	Arbejdsløshedsdagpenge o.l.	Efterløn mv.	Pensioner	Sociale ydelser		I alt
1 000 kr.									
Mænd og kvinder									
Selvstændige i alt	38,4	267,1	305,5	1,5	0,8	9,6	7,8	19,6	328,6
Selvstændige med ansatte	18,8	437,5	456,3	0,5	0,3	5,9	4,8	11,5	470,6
Selvstændige uden ansatte	47,9	184,0	231,9	1,9	1,0	11,4	9,2	23,6	259,4
Medarbejdende ægtefæller	9,3	120,8	130,0	0,8	0,5	8,0	4,9	14,1	145,0
Lønmodtagere i alt	239,6	1,4	241,0	3,4	0,3	1,6	5,1	10,3	252,6
Topledere	461,0	7,6	468,6	0,9	0,4	6,4	1,0	8,7	483,5
Lønmodtagere, højeste niveau	330,7	3,1	333,8	2,1	0,2	3,2	3,0	8,5	345,6
Lønmodtagere, mellemniveau	267,9	1,3	269,2	2,1	0,3	1,5	3,6	7,6	277,7
Lønmodtagere, grundniveau	208,7	0,8	209,5	3,7	0,3	0,9	5,4	10,3	220,4
Andre lønmodtagere	189,1	0,5	189,6	6,0	0,4	1,2	6,9	14,5	204,8
Uden nærmere angivelse	177,7	1,7	179,5	4,1	0,2	2,2	10,1	16,6	197,0
Arbejdsløse	39,9	2,5	42,4	95,2	0,5	1,2	11,3	108,2	151,6
Uden for arbejdsstyrken									
Pensionister	3,0	0,8	3,8	0,1	17,8	97,9	0,6	116,5	120,8
Andre uden for arbejdsstyrken ¹	12,5	0,1	12,6	3,2	0,0	4,8	37,2	45,3	60,7
Mænd									
Selvstændige i alt	40,1	297,9	338,0	1,1	0,8	10,5	6,5	19,0	360,6
Selvstændige med ansatte	18,7	469,7	488,4	0,4	0,3	6,1	3,9	10,6	501,6
Selvstændige uden ansatte	51,6	206,2	257,8	1,5	1,1	12,9	7,9	23,4	285,3
Medarbejdende ægtefæller	5,9	113,9	119,8	0,5	..	15,7	3,6	20,1	142,2
Lønmodtagere i alt	274,5	2,0	276,5	2,8	0,3	2,0	4,0	9,0	287,1
Topledere	494,7	9,1	503,8	0,8	0,4	7,5	0,9	9,7	520,9
Lønmodtagere, højeste niveau	368,2	4,2	372,4	1,7	0,3	3,9	2,2	8,1	384,7
Lønmodtagere, mellemniveau	328,3	2,1	330,4	1,8	0,4	2,1	2,1	6,4	337,9
Lønmodtagere, grundniveau	234,4	1,0	235,4	3,0	0,3	1,0	4,2	8,4	244,5
Andre lønmodtagere	212,5	0,6	213,0	5,7	0,4	1,2	6,2	13,6	227,2
Uden nærmere angivelse	205,6	2,3	207,9	2,2	0,1	2,2	8,1	12,6	221,5
Arbejdsløse	45,0	3,9	48,9	94,9	0,4	1,3	11,8	108,5	158,7
Uden for arbejdsstyrken									
Pensionister	4,3	1,3	5,5	0,1	20,3	104,0	0,8	125,2	131,5
Andre uden for arbejdsstyrken ¹	14,5	0,1	14,6	2,2	0,0	7,4	33,7	43,4	62,5
Kvinder									
Selvstændige i alt	33,0	170,9	203,8	2,6	0,5	6,7	11,8	21,6	228,9
Selvstændige med ansatte	19,4	305,4	324,8	1,2	0,2	5,0	8,6	14,9	343,1
Selvstændige uden ansatte	37,8	122,5	160,4	3,1	0,7	7,2	12,9	23,9	187,8
Medarbejdende ægtefæller	9,5	121,2	130,6	0,8	0,5	7,6	4,9	13,8	145,2
Lønmodtagere i alt	201,2	0,7	202,0	4,0	0,3	1,3	6,3	11,8	214,6
Topledere	336,6	2,1	338,7	1,1	0,2	2,3	1,4	5,0	345,4
Lønmodtagere, højeste niveau	281,4	1,6	282,9	2,6	0,2	2,4	4,0	9,1	294,1
Lønmodtagere, mellemniveau	227,3	0,7	228,0	2,3	0,3	1,1	4,7	8,4	237,2
Lønmodtagere, grundniveau	181,1	0,5	181,7	4,5	0,3	0,9	6,6	12,3	194,5
Andre lønmodtagere	151,2	0,4	151,6	6,4	0,5	1,2	8,1	16,1	168,3
Uden nærmere angivelse	147,1	1,1	148,2	6,1	0,2	2,3	12,4	21,0	170,0
Arbejdsløse	35,6	1,3	37,0	95,5	0,5	1,1	10,9	107,9	145,6
Uden for arbejdsstyrken									
Pensionister	2,1	0,5	2,6	0,1	16,1	93,6	0,6	110,4	113,3
Andre uden for arbejdsstyrken ¹	11,0	0,1	11,1	4,0	0,0	3,0	39,8	46,7	59,4

¹ Inkl. uoplyst.

Tabel 234
Personindkomstmassen efter køn og socioøkonomisk gruppe 1999

	Antal personer	1. kvartil-gruppe	2. kvartil-gruppe	3. kvartil-gruppe	4. kvartil-gruppe	Maksimal udjævningsprocent
	1 000	pct.				
Mænd og kvinder	4 310,8	7,8	17,0	27,2	48,0	25,6
Selvstændige i alt	212,2	4,2	14,0	23,4	58,5	34,3
Selvstændige med ansatte	69,5	5,0	15,1	24,5	55,4	31,6
Selvstændige uden ansatte	142,7	4,6	14,9	24,1	56,4	32,4
Medarbejdende ægtefæller	17,1	12,7	25,2	27,5	34,5	13,2
Lønmodtagere i alt	2 338,5	13,3	20,6	25,8	40,4	16,5
Topledere	72,6	12,5	17,9	24,1	45,5	21,1
Lønmodtagere, højeste niveau	317,3	14,7	21,0	25,5	38,7	14,8
Lønmodtagere, mellemniveau	410,6	15,0	21,2	25,4	38,4	14,3
Lønmodtagere, grundniveau	1 154,5	14,7	22,2	26,9	36,3	13,1
Andre lønmodtagere	238,1	14,5	22,2	27,0	36,3	13,3
Lønmodtagere uden nærmere angivelse	145,4	10,5	18,6	26,2	44,8	21,4
Arbejdsløse	89,1	18,6	22,7	24,8	34,0	9,3
Uden for arbejdsstyrken						
Pensionister	1 092,5	14,7	20,2	24,4	40,7	16,1
Andre personer uden for arbejdsstyrken ¹	561,3	1,7	11,4	28,3	58,7	38,4
Mænd	2 112,4	7,1	17,3	27,1	48,5	25,8
Selvstændige i alt	160,7	4,6	14,3	23,5	57,5	33,4
Selvstændige med ansatte	55,9	5,5	15,5	24,5	54,5	30,7
Selvstændige uden ansatte	104,8	5,1	15,1	24,0	55,8	31,7
Medarbejdende ægtefæller	1,0	12,4	23,4	28,0	36,3	14,6
Lønmodtagere i alt	1 224,3	13,1	20,5	25,4	41,0	16,9
Topledere	57,1	12,4	18,0	24,0	45,5	21,1
Lønmodtagere, højeste niveau	180,3	14,7	20,8	25,6	38,9	14,9
Lønmodtagere, mellemniveau	165,1	15,0	20,9	25,6	38,5	14,5
Lønmodtagere, grundniveau	598,3	14,5	22,8	26,9	35,8	12,6
Andre lønmodtagere	147,3	15,4	22,9	26,7	35,0	11,7
Lønmodtagere uden nærmere angivelse	76,1	9,4	17,9	26,2	46,4	23,1
Arbejdsløse	40,5	18,2	21,9	24,5	35,4	10,7
Uden for arbejdsstyrken						
Pensionister	448,9	13,8	19,5	24,5	42,3	18,0
Andre personer uden for arbejdsstyrken ¹	237,1	2,2	10,8	25,7	61,3	39,3
Kvinder	2 198,3	8,9	18,3	28,2	44,6	23,0
Selvstændige i alt	51,5	3,5	14,5	23,8	58,2	34,2
Selvstændige med ansatte	13,6	4,1	14,7	23,8	57,5	33,4
Selvstændige uden ansatte	37,9	4,0	15,5	25,0	55,5	31,9
Medarbejdende ægtefæller	16,1	12,8	25,3	27,5	34,4	13,1
Lønmodtagere i alt	1 114,2	14,5	21,8	26,5	37,2	13,8
Topledere	15,5	15,7	20,4	24,4	39,5	15,0
Lønmodtagere, højeste niveau	137,0	15,7	22,6	25,9	35,8	11,8
Lønmodtagere, mellemniveau	245,4	16,2	22,8	26,5	34,5	11,0
Lønmodtagere, grundniveau	556,2	15,8	22,9	26,8	34,5	11,3
Andre lønmodtagere	90,8	15,1	23,0	27,2	34,7	11,9
Lønmodtagere uden nærmere angivelse	69,3	12,0	20,2	27,2	40,6	17,9
Arbejdsløse	48,7	19,0	23,3	25,2	32,4	7,9
Uden for arbejdsstyrken						
Pensionister	643,6	15,4	21,1	24,6	38,9	14,4
Andre personer uden for arbejdsstyrken ¹	324,2	1,3	11,8	30,6	56,4	37,8

¹ Inkl. uoplyst.

Tabel 235
Personindkomst efter køn og alder 1999

	Antal personer	Nedre kvartil	Median	Øvre kvartil	Gennemsnit
	1 000	1 000 kr.			
Mænd og kvinder					
I alt	4 310,8	100,5	172,3	253,3	195,4
15-19 år	270,0	8,9	22,1	46,6	34,0
20-24 år	331,9	76,5	115,2	173,0	128,2
25-29 år	376,8	121,0	188,0	242,9	189,3
30-34 år	409,6	158,4	219,3	279,6	231,1
35-39 år	400,4	168,3	228,3	292,5	248,9
40-44 år	371,9	174,1	234,8	301,2	259,8
45-49 år	365,9	172,4	237,8	304,7	262,4
50-54 år	399,9	157,4	230,3	302,4	259,2
55-59 år	334,5	133,0	208,4	285,1	237,9
60-64 år	259,9	116,6	141,9	221,7	187,0
65-69 år	218,3	85,0	116,8	157,3	143,5
70-74 år	194,7	76,6	98,9	138,0	127,4
74 år +	377,0	86,9	97,2	118,1	118,0
Mænd					
I alt	2 112,4	114,1	212,7	294,1	231,9
15-19 år	138,4	10,1	23,6	53,3	37,7
20-24 år	168,9	82,6	128,6	197,6	142,3
25-29 år	190,8	139,9	218,7	271,5	213,7
30-34 år	209,6	194,1	252,8	318,7	266,0
35-39 år	204,6	204,0	263,1	341,2	290,4
40-44 år	189,0	206,4	268,4	352,7	303,1
45-49 år	184,8	206,2	270,5	355,7	307,1
50-54 år	202,2	201,6	268,7	360,4	312,8
55-59 år	167,8	169,5	250,8	340,6	293,6
60-64 år	127,4	123,5	173,8	271,9	232,5
65-69 år	103,2	100,8	124,8	194,6	173,1
70-74 år	87,8	79,1	103,0	176,2	146,8
74 år +	138,0	76,2	98,6	141,0	128,9
Kvinder					
I alt	2 198,3	95,8	147,6	213,7	160,4
15-19 år	131,6	7,7	20,3	41,0	30,0
20-24 år	163,1	72,2	107,0	151,4	113,6
25-29 år	186,0	113,5	164,1	211,0	164,3
30-34 år	200,0	143,4	190,4	235,8	194,7
35-39 år	195,8	151,7	198,8	245,9	205,5
40-44 år	182,9	157,6	206,3	258,0	215,0
45-49 år	181,1	155,3	208,5	265,1	216,7
50-54 år	197,7	140,2	196,9	255,8	204,4
55-59 år	166,8	117,6	166,7	232,7	181,8
60-64 år	132,4	95,7	120,6	170,8	143,1
65-69 år	115,1	78,0	104,2	131,4	117,0
70-74 år	106,9	73,2	97,2	117,4	111,4
74 år +	239,0	94,5	96,9	109,9	111,7

Tabel 236 (fortsættes)

Gennemsnitlig personindkomst i de enkelte kommuner 1999

Komm. kode	Mænd			Kvinder			Mænd og kvinder			
	Primær- indkomst	Overførsels- indkomst	Person- indkomst	Primær- indkomst	Overførsels- indkomst	Person- indkomst	Primær- indkomst	Overførsels- indkomst	Person- indkomst	
1 000 kr.										
Hele landet	189,8	40,2	231,9	111,3	48,2	160,4	149,8	44,3	195,4	
101 København	160,7	41,4	204,2	109,3	50,0	160,6	134,1	45,8	181,7	
147 Frederiksberg	214,1	45,1	262,7	130,5	55,0	187,5	168,9	50,4	222,0	
Københavns Amt	220,9	44,4	268,3	131,1	48,8	181,1	174,1	46,7	222,8	
165 Albertslund	184,8	35,7	221,9	127,6	40,0	168,4	156,2	37,8	195,1	
151 Ballerup	197,5	42,3	242,2	128,4	45,4	174,4	162,0	43,9	207,4	
153 Brøndby	166,9	45,7	213,3	106,5	52,2	159,3	135,7	49,1	185,3	
155 Dragør	262,9	45,1	312,0	155,3	41,6	198,0	206,9	43,3	252,7	
157 Gentofte	320,7	51,3	380,2	152,2	55,7	211,5	228,8	53,7	288,2	
159 Gladsaxe	192,3	44,8	239,7	121,6	51,3	173,9	155,0	48,2	205,0	
161 Glostrup	194,5	40,7	236,0	121,2	48,8	170,4	156,0	45,0	201,5	
163 Herlev	182,4	44,5	228,2	117,8	48,8	167,3	148,5	46,8	196,2	
167 Hvidovre	179,9	42,2	223,2	118,2	48,0	166,7	148,0	45,2	194,0	
169 Høje Taastrup	206,0	34,2	241,6	131,3	40,9	172,3	168,4	37,6	206,7	
183 Ishøj	186,2	32,6	220,3	123,7	39,4	163,5	154,9	36,0	191,9	
171 Ledøje-Smørum	283,5	21,0	305,0	179,0	26,1	205,9	231,2	23,6	255,4	
173 Lyngby-Taarbæk	239,9	55,9	299,3	130,5	59,3	191,3	181,5	57,7	241,6	
175 Rødovre	178,9	45,4	225,4	113,4	51,9	165,8	144,3	48,8	193,9	
181 Søllerød	332,6	61,3	404,9	154,5	54,7	212,5	238,8	57,8	303,6	
185 Tårnby	191,1	43,7	236,5	126,3	47,0	173,9	157,6	45,4	204,1	
187 Vallensbæk	250,1	32,4	286,2	161,9	33,8	196,0	205,9	33,1	241,0	
189 Værløse	280,4	46,7	330,2	160,3	41,8	203,8	218,7	44,2	265,2	
Frederiksborg Amt	233,2	40,4	276,5	137,0	44,0	182,5	183,9	42,2	228,3	
201 Allerød	284,3	33,8	320,1	164,2	33,4	198,9	222,7	33,6	258,0	
205 Birkerød	284,3	50,8	338,0	149,0	47,3	198,4	213,2	49,0	264,6	
207 Farum	253,6	40,6	297,1	157,2	40,8	199,3	203,4	40,7	246,2	
208 Fredensborg-Humlebæk	252,3	41,6	298,3	137,8	44,8	184,4	192,9	43,3	239,2	
209 Frederikssund	215,7	37,5	255,5	130,7	43,3	175,1	172,0	40,5	214,2	
211 Frederiksværk	179,1	39,8	219,8	113,2	47,4	161,2	146,4	43,6	190,7	
213 Græsted-Gilleleje	194,2	41,9	238,0	122,2	45,8	169,1	158,4	43,8	203,8	
215 Helsingør	215,9	37,0	254,7	135,8	40,7	177,6	175,9	38,9	216,2	
217 Helsingør	199,3	46,8	249,5	117,4	51,9	171,0	156,7	49,4	208,6	
219 Hillerød	230,0	39,1	271,1	137,9	43,1	183,0	182,0	41,1	225,1	
221 Hundested	173,4	44,1	218,6	113,9	48,7	163,1	143,8	46,4	191,0	
223 Hørsholm	345,6	53,4	409,5	159,4	50,8	213,0	246,6	52,0	305,0	
225 Jægerspris	193,6	38,9	235,1	118,4	47,5	166,4	156,6	43,1	201,3	
227 Karlebo	237,3	35,0	274,9	139,7	41,0	182,2	187,1	38,1	227,2	
229 Skibby	200,8	35,2	237,3	118,9	42,4	161,8	161,3	38,6	201,0	
231 Skævinge	216,8	27,4	246,2	142,9	31,5	175,2	180,3	29,4	211,2	
233 Slangerup	233,8	27,9	263,3	144,8	35,9	181,9	188,8	32,0	222,2	
235 Stenløse	254,6	31,3	288,3	161,7	33,6	196,2	208,0	32,5	242,1	
237 Ølstykke	245,3	25,1	271,6	160,6	29,5	191,0	203,2	27,3	231,6	
Roskilde Amt	229,9	33,8	265,7	138,5	39,4	178,6	183,4	36,7	221,3	
251 Bramsnæs	217,5	33,5	252,8	138,4	39,2	178,5	178,8	36,3	216,5	
253 Greve	244,4	31,8	278,3	146,9	36,1	183,6	194,6	34,0	230,0	
255 Gundsø	252,8	30,8	285,3	152,6	34,7	188,0	203,0	32,8	236,9	
257 Hvalsø	231,8	28,5	262,2	144,2	34,1	178,9	187,7	31,3	220,3	
259 Køge	205,3	35,3	241,9	120,6	43,7	164,9	161,7	39,6	202,2	

Tabel 236 (fortsættes)

Gennemsnitlig personindkomst i de enkelte kommuner 1999

Komm. kode	Mænd			Kvinder			Mænd og kvinder			
	Primær- indkomst	Overførsels- indkomst	Person- indkomst	Primær- indkomst	Overførsels- indkomst	Person- indkomst	Primær- indkomst	Overførsels- indkomst	Person- indkomst	
1 000 kr.										
Roskilde Amt (fortsat)										
261	Lejre	260,8	30,5	293,0	151,9	33,6	186,5	206,2	32,0	239,7
263	Ramsø	244,3	22,7	269,0	153,0	30,0	183,8	198,6	26,4	226,3
265	Roskilde	213,6	42,1	257,8	130,0	46,5	177,2	170,1	44,4	215,9
267	Skovbo	232,1	27,4	261,3	143,9	33,6	178,2	188,2	30,5	220,0
269	Solrød	261,7	28,6	293,1	154,5	33,8	189,1	207,1	31,3	240,2
271	Vallø	215,1	35,2	252,0	131,2	40,4	172,3	173,4	37,8	212,4
Vestsjællands Amt										
301	Bjergsted	161,9	43,0	205,9	94,9	54,7	150,1	129,3	48,7	178,8
303	Dianalund	164,8	43,9	209,7	98,4	53,0	151,7	130,8	48,6	180,0
305	Dragsholm	170,9	40,1	212,1	100,8	50,2	151,8	135,8	45,2	181,9
307	Fuglebjerg	170,9	38,3	210,2	97,7	51,0	149,4	134,0	44,7	179,6
309	Gørlev	167,0	45,8	213,5	90,6	54,8	146,4	128,4	50,4	179,6
311	Hashøj	188,8	32,6	222,7	114,7	41,2	156,3	152,5	36,8	190,1
313	Haslev	201,1	35,4	237,7	113,3	46,0	160,0	156,3	40,8	198,0
315	Holbæk	190,9	40,2	232,3	112,6	47,3	160,7	150,4	43,9	195,2
317	Hvidebæk	187,3	35,2	223,1	105,7	47,5	153,0	147,3	41,3	188,8
319	Høng	173,8	36,3	212,6	106,2	46,8	153,2	139,9	41,6	182,9
321	Jernløse	198,9	30,9	231,5	123,2	39,2	163,9	161,7	35,0	198,3
323	Kalundborg	186,3	45,6	233,8	105,7	52,3	158,3	145,4	49,0	195,4
325	Korsør	158,9	53,2	213,3	90,9	57,2	148,7	124,3	55,2	180,4
327	Nykøbing-Rørvig	147,0	59,6	210,1	91,3	61,6	153,3	117,8	60,7	180,3
329	Ringsted	201,1	35,1	237,2	114,4	45,5	160,4	157,2	40,4	198,3
331	Skælskør	173,4	45,0	219,6	97,1	52,1	149,9	134,6	48,6	184,2
333	Slagelse	171,3	43,3	215,6	99,4	52,4	152,2	134,4	48,0	183,0
335	Sorø	199,5	40,7	241,5	114,1	46,7	161,5	155,5	43,8	200,4
337	Stenlille	188,4	34,7	224,2	107,6	46,1	154,0	148,1	40,4	189,2
339	Svinninge	190,1	34,9	225,9	112,3	43,2	155,7	151,3	39,0	190,9
341	Tornved	177,2	37,4	215,9	101,5	50,4	152,1	138,7	44,0	183,5
343	Trundholm	149,3	51,4	202,2	95,5	56,0	151,7	122,9	53,6	177,5
345	Tølløse	206,7	32,5	240,7	122,4	40,5	163,4	164,6	36,5	202,1
Storstrøms Amt										
351	Fakse	184,4	39,1	224,3	103,5	49,9	153,6	143,3	44,6	188,4
353	Fladså	196,0	35,4	233,5	117,1	43,3	161,1	157,2	39,3	197,9
355	Holeby	143,6	49,4	194,1	83,1	55,7	139,5	113,9	52,5	167,3
357	Holmegaard	201,6	31,6	234,0	119,3	41,1	161,1	160,2	36,3	197,3
359	Højreby	147,6	50,8	199,3	82,5	56,2	139,0	116,2	53,4	170,2
361	Langebæk	162,8	44,0	208,0	101,2	51,2	153,3	132,3	47,6	180,9
363	Maribo	153,6	50,6	205,2	87,8	58,0	146,4	119,4	54,5	174,6
365	Møn	147,4	51,8	200,2	86,2	58,9	145,7	116,3	55,4	172,6
367	Nakskov	126,1	56,1	182,8	72,3	62,8	135,5	98,2	59,5	158,2
369	Nykøbing F.	154,9	48,8	204,9	93,4	54,9	148,7	122,4	52,0	175,2
371	Nysted	143,6	53,4	198,6	87,1	56,0	143,7	115,8	54,7	171,6
373	Næstved	178,7	42,4	222,2	104,3	50,6	155,4	140,3	46,6	187,7
375	Nørre Alslev	156,3	43,0	200,5	91,5	52,4	144,4	124,3	47,7	172,9
377	Præstø	170,0	45,8	216,3	101,9	51,9	154,7	135,2	48,9	184,8
379	Ravnsborg	128,7	61,1	191,2	72,6	61,5	135,1	101,6	61,3	164,1
381	Rudbjerg	146,3	55,4	204,5	79,4	57,9	137,5	114,0	56,6	172,1
383	Rødby	137,3	60,2	198,2	80,6	61,8	142,9	109,4	61,0	170,9
385	Rønnede	205,6	32,0	238,7	122,2	41,6	164,1	164,5	36,7	202,0

Tabel 236 (fortsættes)

Gennemsnitlig personindkomst i de enkelte kommuner 1999

Komm. kode	Mænd			Kvinder			Mænd og kvinder			
	Primær- indkomst	Overførsels- indkomst	Person- indkomst	Primær- indkomst	Overførsels- indkomst	Person- indkomst	Primær- indkomst	Overførsels- indkomst	Person- indkomst	
1 000 kr.										
Storstrøms Amt (fortsat)										
387	Sakskøbing	147,4	49,3	198,0	85,9	56,1	142,4	116,8	52,7	170,3
389	Stevns	185,5	37,3	224,2	110,5	46,2	157,4	148,4	41,7	191,1
391	Stubbekøbing	148,9	50,2	200,3	87,7	56,4	146,1	118,3	53,3	173,2
393	Suså	194,6	34,9	230,4	117,7	42,3	160,5	156,2	38,6	195,5
395	Sydfalster	163,7	50,4	216,2	98,9	51,9	151,4	131,4	51,1	183,8
397	Vordingborg	169,8	44,4	215,2	99,6	53,7	154,0	133,8	49,2	183,9
Bornholms Amt										
		149,4	46,6	197,7	88,2	55,1	143,9	118,4	50,9	170,4
401	Allinge-Gudhjem	133,1	48,9	183,5	84,4	55,6	140,7	109,1	52,2	162,4
403	Hasle	152,7	43,1	196,9	92,2	51,8	144,6	123,0	47,4	171,2
405	Nexø og									
411	Christiansø	152,7	49,0	204,6	82,7	56,0	139,6	117,0	52,5	171,5
407	Rønne	157,1	46,9	205,3	90,2	56,5	147,3	121,7	52,0	174,6
409	Aakirkeby	145,0	43,7	190,0	91,2	52,8	144,3	118,7	48,1	167,7
Fyns Amt										
		169,4	42,5	213,3	98,7	50,8	150,1	133,3	46,8	181,1
421	Assens	168,9	44,0	213,9	92,3	54,0	146,8	130,2	49,0	180,0
423	Bogense	159,8	42,0	202,9	91,1	52,1	143,5	124,9	47,1	172,7
425	Broby	180,7	36,5	218,6	102,1	48,9	151,7	142,2	42,6	185,8
427	Egebjerg	162,7	38,7	202,6	97,4	48,9	147,0	130,2	43,7	175,0
429	Ejby	175,5	38,7	215,4	97,0	48,7	146,4	136,9	43,6	181,5
431	Faaborg	161,8	46,8	209,9	93,5	54,1	148,2	127,0	50,5	178,5
433	Glamsbjerg	175,7	36,5	213,3	102,0	48,0	150,5	138,4	42,4	181,5
435	Gudme	157,4	42,1	201,3	94,5	51,5	146,2	125,9	46,8	173,7
437	Haarby	178,5	38,3	218,1	103,4	47,3	151,0	140,5	42,8	184,2
439	Kerteminde	196,0	40,6	238,8	102,0	49,4	152,2	147,8	45,1	194,4
441	Langeskov	198,1	32,9	232,0	112,9	41,4	154,7	155,6	37,2	193,4
443	Marstal	141,7	51,9	194,6	78,0	59,5	138,5	109,5	55,7	166,2
445	Middelfart	200,7	40,6	243,0	114,3	47,9	163,5	156,3	44,4	202,1
447	Munkebo	174,1	43,6	219,0	95,1	53,3	148,8	135,2	48,4	184,4
449	Nyborg	157,2	51,8	210,0	92,5	55,5	148,6	124,1	53,7	178,6
451	Nørre Aaby	185,0	36,2	221,4	105,9	49,3	156,1	145,5	42,7	188,8
461	Odense	165,9	43,6	210,9	99,1	51,4	151,2	131,3	47,6	179,9
471	Otterup	170,8	39,7	211,1	97,0	50,3	147,8	134,4	44,9	179,8
473	Ringe	172,2	38,9	212,3	99,3	49,2	149,1	135,3	44,1	180,3
475	Rudkøbing	144,8	48,6	194,1	79,5	58,2	138,1	110,7	53,6	164,8
477	Ryslinge	167,6	38,5	207,0	97,0	48,2	145,7	132,4	43,3	176,4
479	Svendborg	158,7	47,1	207,9	94,2	52,7	147,6	125,5	50,0	176,8
481	Sydlangeland	138,6	47,9	187,6	71,4	57,8	130,0	105,8	52,8	159,4
483	Søndersø	190,0	34,0	225,3	110,7	42,5	153,7	150,9	38,1	190,1
485	Tommerup	190,8	32,2	223,9	112,9	43,0	156,3	151,9	37,6	190,1
487	Tranekær	128,2	56,9	186,8	71,1	61,5	133,5	99,8	59,2	160,3
489	Ullerslev	177,8	34,7	213,8	104,1	45,5	150,1	141,6	40,0	182,5
491	Vissenbjerg	181,2	35,2	218,0	110,7	44,1	155,0	145,8	39,7	186,4
493	Ærøskøbing	141,7	48,8	192,8	78,3	57,5	137,0	109,5	53,2	164,4
495	Ørbæk	173,2	36,9	211,4	98,5	48,9	148,0	136,2	42,8	180,0
497	Årslev	199,7	31,7	232,8	116,2	41,1	158,1	157,4	36,5	195,0
499	Aarup	188,2	37,8	228,0	108,0	46,1	154,9	148,6	41,9	191,9
Sønderjyllands Amt										
		180,7	37,9	221,8	100,2	47,2	148,8	140,1	42,6	185,0
501	Augustenborg	183,0	35,4	220,3	115,1	42,8	158,4	149,2	39,1	189,5
503	Bov	179,2	36,2	232,7	99,7	43,2	150,0	139,3	39,7	191,2
505	Bredebro	191,9	35,3	230,4	94,9	46,7	142,8	142,9	41,0	186,1

Tabel 236 (fortsættes)

Gennemsnitlig personindkomst i de enkelte kommuner 1999

Komm. kode	Mænd			Kvinder			Mænd og kvinder			
	Primær- indkomst	Overførsels- indkomst	Person- indkomst	Primær- indkomst	Overførsels- indkomst	Person- indkomst	Primær- indkomst	Overførsels- indkomst	Person- indkomst	
1 000 kr.										
Sønderjyllands Amt (fortsat)										
507	Broager	190,4	33,6	227,9	106,7	42,2	150,4	147,9	37,9	188,5
509	Christiansfeld	190,0	33,3	225,0	103,0	45,8	149,2	147,2	39,5	187,8
511	Gram	168,1	39,9	210,0	89,3	51,2	141,1	129,2	45,4	176,0
513	Gråsten	178,9	38,2	223,1	96,5	49,1	148,2	136,7	43,8	184,7
515	Haderslev	177,7	42,7	222,1	98,7	51,1	150,6	137,2	47,0	185,4
517	Højer	164,0	41,5	208,4	80,7	50,2	133,6	121,5	46,0	170,3
519	Lundtoft	184,7	32,5	220,7	98,7	43,9	145,6	142,3	38,1	183,7
521	Løgumkloster	180,8	39,1	221,4	95,7	48,6	145,3	137,8	43,9	182,9
523	Nordborg	166,4	37,8	206,1	104,9	44,2	150,0	136,2	40,9	178,6
525	Nørre Rangstrup	182,0	34,9	217,6	95,7	46,0	142,2	139,3	40,4	180,4
527	Rødding	190,3	34,2	225,6	99,7	46,5	146,7	146,1	40,2	187,1
529	Rødekro	186,7	31,1	219,8	103,0	43,4	147,1	145,5	37,2	184,0
531	Skærbæk	185,3	39,0	225,0	93,5	50,0	144,6	139,4	44,5	184,8
533	Sundeved	193,3	29,7	225,4	116,7	37,7	155,6	156,3	33,6	191,7
535	Sydals	197,0	34,2	234,9	113,8	40,6	155,8	155,7	37,4	195,7
537	Sønderborg	169,8	43,2	216,5	101,5	48,2	150,7	134,7	45,8	182,7
539	Tinglev	179,7	33,9	218,1	89,7	46,1	138,9	135,2	40,0	179,0
541	Tønder	187,4	36,9	227,4	101,8	49,0	152,9	142,9	43,2	188,7
543	Vojens	180,9	36,6	218,9	97,9	47,3	146,0	139,7	41,9	182,7
545	Aabenraa	184,2	41,9	230,8	100,2	49,9	151,7	140,4	46,1	189,6
	Ribe Amt	188,0	37,0	226,7	105,0	46,1	151,7	146,5	41,6	189,2
551	Billund	229,2	28,7	259,7	131,7	36,1	168,8	181,1	32,3	214,9
553	Blåbjerg	189,3	35,1	226,3	98,4	46,8	146,0	144,5	40,8	186,7
555	Blåvandshuk	197,0	36,6	234,9	114,1	40,6	155,3	155,4	38,6	195,0
557	Bramming	194,2	31,7	227,3	106,3	43,7	150,6	150,9	37,6	189,5
559	Brørup	186,9	30,8	218,7	100,7	44,5	145,7	143,7	37,6	182,1
561	Esbjerg	181,2	41,7	225,0	100,7	49,5	150,9	140,7	45,7	187,7
563	Fanø	184,8	46,4	239,8	110,6	45,7	158,2	148,1	46,0	199,4
565	Grindsted	183,4	35,5	219,9	106,7	44,7	152,0	145,1	40,1	186,0
567	Helle	198,8	30,1	230,5	106,8	40,9	148,0	154,0	35,3	190,3
569	Holsted	181,4	33,7	216,1	94,7	45,9	141,2	139,0	39,7	179,5
571	Ribe	180,9	38,5	220,5	108,9	46,2	155,8	144,6	42,4	187,9
573	Varde	191,2	36,7	229,0	106,7	45,8	153,1	148,6	41,3	190,7
575	Vejen	196,0	32,9	230,1	107,0	44,8	152,1	151,2	38,9	190,9
577	Ølgod	195,7	29,4	225,6	107,3	42,1	149,4	152,0	35,7	187,9
	Vejle amt	194,0	36,9	232,1	108,3	46,9	155,6	150,6	42,0	193,4
601	Brædstrup	188,3	34,9	224,8	107,2	45,4	153,1	148,0	40,1	189,2
603	Børkop	193,3	37,9	232,3	116,3	45,4	162,2	154,9	41,6	197,4
605	Egtved	202,7	29,4	232,8	116,8	40,4	157,9	160,1	34,9	195,6
607	Fredericia	185,9	43,1	230,2	102,3	50,9	153,7	143,8	47,0	191,7
609	Gedved	195,6	32,5	229,2	110,8	43,2	154,9	153,5	37,9	192,3
611	Givø	183,2	32,1	216,0	104,6	45,2	150,1	144,5	38,6	183,5
613	Hedensted	215,0	27,9	243,9	120,4	39,1	159,8	168,3	33,4	202,4
615	Horsens	182,2	39,3	222,6	101,5	49,5	151,4	141,3	44,4	186,5
617	Jelling	195,7	35,0	232,5	118,6	40,3	159,2	156,6	37,7	195,4
619	Juelsminde	191,8	35,4	228,6	108,9	45,6	155,0	150,9	40,4	192,3
621	Kolding	204,3	37,4	243,2	108,5	47,1	156,2	155,2	42,4	198,5
623	Lunderskov	204,5	28,0	234,0	116,9	40,6	158,0	161,0	34,3	196,3
625	Nørre Snede	181,5	34,9	217,5	94,9	48,4	144,2	138,7	41,6	181,3

Tabel 236 (fortsættes)

Gennemsnitlig personindkomst i de enkelte kommuner 1999

Komm. kode	Mænd			Kvinder			Mænd og kvinder			
	Primær- indkomst	Overførsels- indkomst	Person- indkomst	Primær- indkomst	Overførsels- indkomst	Person- indkomst	Primær- indkomst	Overførsels- indkomst	Person- indkomst	
1 000 kr.										
Vejle Amt (fortsat)										
627	Tørring-Uldum	197,2	30,1	228,1	111,0	41,8	152,9	154,4	35,9	190,8
629	Vamdrup	199,7	30,2	230,6	105,0	44,8	150,5	152,7	37,5	190,8
631	Vejle	196,7	39,2	237,6	113,1	48,4	162,0	153,2	44,0	198,2
Ringkøbing Amt										
		195,3	33,5	229,8	104,5	45,1	150,1	149,8	39,3	189,9
651	Avlum-Haderup	192,5	31,7	225,1	96,4	45,4	142,2	145,5	38,4	184,6
653	Brande	181,3	35,4	217,5	99,8	46,5	146,9	140,6	40,9	182,3
655	Egvad	184,4	35,9	221,6	101,5	46,1	148,3	143,6	40,9	185,5
657	Herning	199,0	33,5	233,5	107,7	45,9	154,1	152,6	39,8	193,1
659	Holmsland	237,3	30,2	269,6	109,1	39,5	149,6	176,5	34,6	212,7
661	Holstebro	194,8	34,8	230,7	110,1	44,3	155,1	151,3	39,7	191,9
663	Ikast	196,4	31,0	228,2	103,5	45,5	149,5	150,1	38,2	189,0
665	Lemvig	194,8	36,1	232,4	97,5	47,2	145,3	146,3	41,6	189,0
667	Ringkøbing	200,2	32,9	233,6	107,7	43,9	152,0	153,7	38,4	192,6
669	Skjern	192,6	32,0	225,8	100,8	44,9	146,4	146,6	38,5	186,0
671	Struer	189,1	35,7	225,7	108,0	44,7	153,2	148,9	40,2	189,8
673	Thyborøn-Harboøre	230,1	34,7	265,5	90,7	44,6	135,6	161,8	39,5	201,9
675	Thyholm	175,0	40,3	216,5	88,1	51,8	140,3	131,2	46,1	178,0
677	Trehøje	196,3	29,2	226,3	107,6	41,1	149,2	153,2	35,0	188,9
679	Ulfborg-Vemb	181,6	37,4	220,2	92,7	49,4	142,8	137,8	43,3	182,0
681	Videbæk	194,3	30,6	225,8	100,7	44,2	145,2	148,4	37,3	186,3
683	Vinderup	181,1	32,2	213,8	97,6	45,0	143,1	140,2	38,5	179,2
685	Åskov	194,7	29,5	225,5	109,0	40,5	149,7	152,9	34,8	188,6
Århus Amt										
		189,2	39,2	230,1	108,3	47,3	156,4	148,0	43,3	192,5
701	Ebeltoft	180,5	47,1	231,2	101,5	52,1	154,8	140,8	49,6	192,8
703	Galten	222,6	24,7	248,1	125,7	35,8	162,2	174,7	30,2	205,6
705	Gjern	195,5	30,9	227,9	110,7	42,3	153,5	154,2	36,5	191,7
707	Grenaa	180,1	42,1	223,5	94,9	52,2	147,7	136,7	47,3	184,9
709	Hadsten	213,7	29,2	244,6	117,1	40,3	158,1	165,9	34,7	201,8
711	Hammel	203,9	31,7	237,5	111,4	44,5	156,7	157,5	38,1	197,0
713	Hinnerup	233,1	26,9	261,8	135,4	34,8	170,9	183,9	30,9	216,0
715	Hørning	219,5	31,9	251,7	125,2	38,3	164,1	172,6	35,1	208,1
717	Langå	188,2	34,6	224,1	109,1	45,0	154,7	149,3	39,7	189,9
719	Mariager	177,8	41,7	220,3	97,4	50,3	148,3	138,2	45,9	184,9
721	Midtdjurs	177,5	35,6	213,7	102,1	45,2	148,2	139,8	40,4	181,0
723	Nørhald	178,5	36,1	217,1	103,5	46,4	150,0	142,0	41,1	184,4
725	Nørre Djurs	161,8	42,5	205,8	90,1	50,3	141,1	126,6	46,3	174,0
727	Odder	198,7	36,2	236,7	111,5	44,9	157,2	154,3	40,6	196,3
729	Purhus	194,1	30,0	225,3	108,8	43,0	152,5	152,1	36,4	189,4
731	Randers	170,7	44,1	216,2	94,4	54,2	149,0	131,2	49,3	181,5
733	Rosenholm	203,1	31,7	236,4	112,6	43,5	156,7	158,0	37,6	196,7
735	Rougsø	159,1	42,9	203,7	87,3	53,4	141,3	124,1	48,0	173,2
737	Ry	221,8	30,0	254,2	122,4	39,5	162,5	171,4	34,8	207,7
739	Rønde	200,1	36,5	237,6	109,4	44,9	155,0	154,6	40,7	196,2
741	Samsø	141,3	50,4	193,1	85,8	57,8	145,0	113,1	54,1	168,7
743	Silkeborg	218,9	35,6	255,9	113,7	45,3	159,6	164,7	40,6	206,3
745	Skanderborg	215,2	33,3	249,2	125,8	42,0	168,5	170,3	37,6	208,7
747	Sønderhald	198,7	35,0	234,8	105,8	47,1	153,5	152,8	41,0	194,6
749	Them	192,6	33,3	227,9	114,7	41,3	156,9	154,1	37,2	192,9
751	Århus	182,1	41,9	225,9	108,9	48,1	157,8	144,3	45,1	190,8

Tabel 236 (fortsat)

Gennemsnitlig personindkomst i de enkelte kommuner 1999

Komm. kode	Mænd			Kvinder			Mænd og kvinder		
	Primær- indkomst	Overførsels- indkomst	Person- indkomst	Primær- indkomst	Overførsels- indkomst	Person- indkomst	Primær- indkomst	Overførsels- indkomst	Person- indkomst
	1 000 kr.								
Viborg Amt	181,7	37,3	220,2	103,2	47,1	150,8	142,4	42,2	185,5
761 Bjerringbro	196,2	31,2	228,6	112,2	42,0	154,7	154,7	36,6	192,1
763 Fjends	179,8	31,5	212,3	102,9	42,3	145,7	142,5	36,8	179,9
765 Hanstholm	195,4	34,9	234,4	100,4	46,9	148,2	149,5	40,7	192,8
767 Hvorslev	187,7	32,8	221,2	109,1	41,8	151,2	149,3	37,2	187,0
769 Karup	182,3	36,4	219,6	100,9	46,1	147,3	142,6	41,1	184,3
771 Kjellerup	179,9	34,8	215,6	102,4	46,9	149,6	141,5	40,8	182,9
773 Morsø	165,6	42,5	209,3	88,5	52,5	141,7	126,9	47,5	175,3
775 Møldrup	179,4	34,2	215,0	103,9	45,6	149,5	141,7	39,9	182,3
777 Sallingsund	180,9	33,9	215,4	99,6	45,4	145,1	140,6	39,6	180,6
779 Skive	180,6	38,5	220,6	107,1	46,4	153,9	143,9	42,5	187,3
781 Spøttrup	175,5	33,9	210,1	100,6	44,5	145,3	139,1	39,0	178,6
783 Sundsøre	178,4	35,6	215,6	94,4	47,4	142,9	136,8	41,4	179,6
785 Sydthy	170,9	40,0	212,9	88,1	51,8	140,3	129,3	45,9	176,5
787 Thisted	181,9	37,9	220,9	100,6	47,8	148,9	140,7	42,9	184,4
789 Tjele	189,6	32,2	223,0	108,4	43,0	151,8	149,4	37,5	187,8
791 Viborg	191,5	40,2	233,0	114,5	47,8	162,9	151,8	44,1	196,9
793 Aalestrup	161,9	39,3	201,7	94,1	49,0	143,5	128,6	44,0	173,0
Nordjyllands Amt	174,3	40,9	216,7	100,3	50,0	150,9	137,0	45,5	183,5
801 Arden	178,9	33,8	213,9	100,3	49,2	149,7	140,6	41,3	182,7
803 Brovst	164,2	39,6	204,6	99,5	49,0	149,1	131,9	44,3	176,9
805 Brønderslev	163,2	41,3	205,8	95,6	51,4	147,5	128,8	46,4	176,1
807 Dronninglund	174,5	38,5	213,7	98,0	48,9	147,5	136,3	43,7	180,6
809 Farsø	176,4	37,8	214,6	93,7	49,8	143,9	135,5	43,8	179,6
811 Fjerritslev	172,1	38,3	210,8	94,2	49,6	144,4	133,4	43,9	177,8
813 Frederikshavn	169,6	44,2	216,6	94,1	52,4	147,4	131,4	48,3	181,6
815 Hadsund	170,7	41,0	212,0	95,3	52,2	147,8	132,9	46,6	179,8
817 Hals	187,2	36,7	225,0	106,5	45,3	152,3	147,4	40,9	189,1
819 Hirtshals	175,6	40,6	220,0	90,9	52,5	143,9	133,8	46,5	182,4
821 Hjørring	173,1	42,6	217,3	99,6	51,1	151,4	135,1	47,0	183,2
823 Hobro	178,9	38,9	218,5	98,5	52,0	150,8	138,1	45,5	184,2
825 Læsø	157,4	51,5	210,7	82,1	57,3	140,0	120,0	54,4	175,6
827 Løgstør	165,3	42,2	208,6	93,0	52,3	145,8	129,2	47,2	177,2
829 Løkken-Vrå	160,9	43,8	205,7	93,2	51,7	145,6	127,2	47,7	175,8
831 Nibe	180,3	38,2	219,4	106,7	46,0	153,3	143,7	42,1	186,5
833 Nørager	178,3	34,9	214,7	96,4	49,0	145,8	138,8	41,7	181,5
835 Pandrup	171,5	40,7	213,3	103,5	48,9	152,1	138,1	44,7	183,3
837 Sejlflod	177,2	34,9	213,2	103,3	46,5	150,2	141,2	40,6	182,5
839 Sindal	163,6	40,3	205,5	95,7	50,0	146,4	130,1	45,1	176,3
841 Skagen	180,4	41,4	224,6	93,1	54,5	148,2	136,1	48,0	185,9
843 Skørping	190,9	38,0	230,1	110,3	48,0	159,3	151,1	42,9	195,1
845 Støvring	209,9	30,3	241,1	119,1	40,5	160,2	165,1	35,3	201,2
847 Sæby	167,2	41,3	210,3	91,3	54,0	146,0	129,5	47,6	178,4
849 Aabybro	196,1	33,1	231,1	118,1	41,0	159,7	157,3	37,1	195,6
851 Aalborg	171,8	43,4	216,6	103,3	50,3	154,2	136,8	46,9	184,7
861 Aars	188,8	35,1	225,1	101,9	45,6	147,8	145,0	40,4	186,1

Tabel 237

Indkomst, forbrug, skat mv. efter samlet indkomst 1998

	Husstandens samlede indkomst					Alle
	Under 150 000 kr.	150 000- 299 999 kr.	300 000- 499 999 kr.	500 000- 799 999 kr.	800 000 kr. +	
	kroner pr. husstand					
A. Erhvervsindkomst i alt	18 467	77 849	264 501	505 415	870 494	263 813
Løn mv.	19 160	73 781	252 207	483 996	781 234	248 807
Virksomhedsoverskud mv.	-693	4 068	12 294	21 420	89 260	15 006
B. Formueindkomster	4 869	17 119	28 787	40 217	87 303	27 928
C. Overførsler fra private	2 594	16 396	26 952	21 978	44 811	19 889
D. Overførsler fra det offentlige	89 834	100 347	69 268	36 466	34 307	72 164
E. Andre indkomster og afstemning	899	4 171	6 193	7 143	18 483	5 770
F. Kapitaloverførsler til husstanden	237	1 778	2 621	5 765	42 567	5 410
G. Samlet indkomst (A+B+C+D+E+F)	116 899	217 660	398 322	616 985	1 097 965	394 974
H. Indkomstskatter mv.	26 839	58 333	123 543	200 555	377 963	122 837
I. Private renteudgifter mv.	2 614	9 453	29 608	52 889	73 389	27 370
J. Disponibel indkomst (G-H-I)	87 446	149 875	245 172	363 542	646 613	244 767
K. Udbetaling fra kapitalpension (netto)	0	715	2 163	1 200	939	1 075
L. Beløb til rådighed (J+K)	87 446	150 590	247 334	364 742	647 553	245 842
M. Bøder, gebyrer mv.	19	25	66	68	152	52
N. Gaver, velgørehed	1 041	2 236	1 956	2 811	5 269	2 307
O. Kontingent til foreninger	557	1 720	4 137	6 345	7 396	3 545
P. Nettoopsparing	-17 452	-12 776	12 701	52 302	199 992	21 822
Q. Forbrug i alt (L-M-N-O-P)	103 280	159 385	228 474	303 216	434 743	218 116
Fødevarer	12 641	19 289	25 989	35 405	40 599	24 904
Drikkevarer og tobak	7 285	9 924	13 383	15 823	17 722	12 191
Beklædning og fodtøj MV.	4 924	8 288	11 813	17 199	26 272	11 824
Boligbenyttelse	29 109	39 267	46 525	58 748	91 020	47 274
Elektricitet, opvarmning	9 274	12 218	14 292	19 192	24 399	14 638
Boligudstyr, husholdningstjenester o.l.	4 260	8 345	13 459	22 412	30 964	13 625
Medicin og lægeudgifter	2 542	4 080	5 284	6 728	9 867	5 110
Køb af transportmidler	1 869	7 997	18 514	18 841	30 639	13 535
Anden transport og kommunikation	8 479	14 855	24 163	33 512	53 037	22 874
Fritidsudstyr, underholdning og rejser	12 719	16 240	25 024	32 450	49 404	23 710
Andre varer og tjenester	10 178	18 883	30 030	42 906	60 818	28 430
Indirekte tilskud fra det offentlige i alt	22 574	26 689	36 403	57 961	54 067	37 279
Indirekte tilskud vedrørende børnepasning	989	5 822	10 496	18 549	15 835	9 710
Indirekte tilskud vedrørende uddannelse	10 043	9 851	16 516	26 985	26 792	16 517
Indirekte tilskud vedrørende sundhed	11 542	11 017	9 390	12 427	11 440	11 053
Produktions- og importskatter i alt	21 675	36 924	57 118	78 424	100 798	53 025
Moms	13 205	21 100	30 742	45 937	57 789	30 238
Punktafgifter	6 993	13 387	22 402	26 812	34 925	19 020
Ejendomsskatter	1 459	2 268	3 558	4 903	6 978	3 363
Andre afgifter	18	169	416	772	1 106	404
Nettoformue ultimo året	84 587	270 029	294 868	334 013	634 642	284 780
	antal					
Personer pr. husstand	1,1	1,6	2,3	3,1	3,1	2,1
Heraf voksne	1,0	1,4	1,8	2,1	2,3	1,7
Husstande i undersøgelsen	433	767	708	624	195	2 727
Husstande i Danmark - tusinder	406	734	601	554	168	2 464

Tabel 238

Indkomst, forbrug, skat mv. efter socioøkonomisk status 1998

	Hovedindkomstmodtagerens socioøkonomiske status								Alle
	Selvstændige	Lønmodtagere på højeste-niveau	Lønmodtagere på mellem-niveau	Lønmodtagere på grund-niveau	Arbejds-løse	Uddannelses-søgende	Pensionister og efterlønsmødtgere	Øvrige	
	kroner pr. husstand								
A. Erhvervsindkomst i alt	454 257	576 082	437 967	333 819	40 374	30 936	10 563	121 148	263 813
Løn mv.	192 931	575 612	432 222	328 962	40 432	30 782	9 338	117 003	248 807
Virksomhedsoverskud mv.	261 326	470	5 745	4 857	-58	153	1 225	4 145	15 006
B. Formueindkomster	42 499	51 508	31 010	22 282	16 275	1 268	26 715	12 166	27 928
C. Overførsler fra private	12 075	18 695	10 115	9 228	10 177	5 362	38 494	19 152	19 889
D. Overførsler fra det offentlige	44 472	32 656	29 326	44 620	200 327	47 990	131 237	92 911	72 164
E. Andre indkomster og afstemning	10 796	7 839	3 214	4 784	2 199	1 272	4 912	10 392	5 770
F. Kapitaloverførsler til husstanden	14 025	3 105	6 426	8 675	2 932	772	2 642	1 072	5 410
G. Samlet indkomst (A+B+C+D+E+F)	578 124	689 885	518 057	423 408	272 283	87 600	214 564	256 841	394 974
H. Indkomstskatter mv.	178 862	241 107	168 473	133 326	69 574	18 587	53 499	73 012	122 837
I. Private renteudgifter mv.	50 058	52 440	41 384	32 274	18 370	4 124	7 533	12 666	27 370
J. Disponibel indkomst (G-H-I)	349 203	396 338	308 201	257 808	184 340	64 888	153 532	171 163	244 767
K. Udbetaling fra kapitalpension (netto)	2 130	0	1 965	63	0	0	2 181	1 213	1 075
L. Beløb til rådighed (J+K)	351 333	396 338	310 166	257 871	184 340	64 888	155 712	172 376	245 842
M. Bøder, gebyrer mv.	180	100	38	61	0	0	9	56	52
N. Gaver, velgørenhed	1 684	4 121	1 753	1 204	354	0	3 670	880	2 307
O. Kontingent til foreninger	4 116	6 574	5 084	4 732	4 178	891	824	1 783	3 545
P. Nettoopsparing	54 999	69 316	40 448	18 793	5 091	-44 128	1 460	-104	21 822
Q. Forbrug i alt (L-M-N-O-P)	290 354	316 227	262 843	233 081	174 716	108 125	149 749	169 761	218 116
Fødevarer	35 295	33 862	29 850	26 013	20 135	12 615	18 017	20 731	24 904
Drikkevarer og tobak	14 333	14 059	13 654	13 504	16 597	5 418	9 532	10 689	12 191
Beklædning og fodtøj mv.	15 641	17 074	17 778	12 655	4 026	8 651	6 225	11 100	11 824
Boligbenyttelse	57 188	66 345	53 535	45 840	41 967	21 818	40 976	36 386	47 274
Elektricitet, opvarmning	19 086	18 622	15 758	14 281	12 717	10 564	13 709	10 401	14 638
Boligudstyr, husholdningstjenester o.l.	23 589	20 692	14 298	16 426	9 770	4 441	7 465	8 971	13 625
Medicin og lægeudgifter	7 490	7 025	4 947	4 893	3 670	3 010	4 674	3 996	5 110
Køb af transportmidler	23 473	17 822	14 654	17 518	9 632	351	7 855	6 988	13 535
Anden transport og kommunikation	29 313	38 970	31 142	25 162	19 899	11 266	11 326	17 005	22 874
Fritidsudstyr, underholdning og rejser	24 124	35 758	29 057	25 829	18 396	14 210	14 825	22 253	23 710
Andre varer og tjenester	40 822	45 998	38 170	30 961	17 906	15 781	15 145	21 243	28 430
Indirekte tilskud fra det offentlige i alt	44 107	50 141	50 684	40 062	28 176	40 345	19 767	45 081	37 279
Indirekte tilskud vedr. børnepasning	10 704	15 123	18 603	11 602	11 788	1 995	307	13 986	9 710
Indirekte tilskud vedr. uddannelse	24 885	24 275	23 644	20 598	12 517	36 024	2 123	21 915	16 517
Indirekte tilskud vedr. sundhed	8 519	10 744	8 436	7 863	3 871	2 326	17 337	9 180	11 053
Produktions- og importskatter i alt	70 187	75 206	63 185	59 667	44 429	21 079	35 279	38 060	53 025
Moms	38 920	44 651	36 171	33 915	23 475	15 055	19 024	23 326	30 238
Punktafgifter	26 233	24 374	22 403	22 215	17 543	5 280	13 194	12 579	19 020
Ejendomsskatter	4 714	5 352	3 887	3 049	2 173	739	2 974	2 036	3 363
Andre afgifter	321	829	724	488	1 238	5	87	119	404
Nettoformue ultimo året	303 751	362 920	184 746	130 676	214 314	-10 031	529 178	107 090	284 780
	antal								
Personer pr. husstand	2,8	2,7	2,6	2,4	2,0	1,1	1,4	2,0	2,1
Heraf voksne	2,0	1,9	1,8	1,8	1,7	1,1	1,4	1,5	1,7
Husstande i undersøgelsen	112	377	336	908	29	29	654	282	2 727
Husstande i Danmark - tusinder	113	309	278	785	24	22	702	230	2 464

Tabel 239

Forbrug fordelt efter husstandstype 1998

	Enlige under 60 år uden børn	Enlige 60 år + uden børn	Enlige med børn	2 voksne uden børn, hovedper- son under 60 år	2 voksne uden børn, hoved- person 60 år +	2 voksne med børn	Husstande med mindst 3 voksne	Alle
	— kroner pr. husstand —							
Samlet indkomst	223 625	176 540	301 277	505 077	346 007	591 087	705 949	394 974
Indkomstskatter mv.	72 945	46 899	76 691	164 592	100 766	186 472	220 967	122 837
Private renteudgifter mv.	13 320	4 536	18 110	33 731	18 475	55 057	46 632	27 370
Beløb til rådighed	137 371	126 206	206 476	306 809	232 601	349 565	441 859	245 842
Nettoopsparing	-1 277	-1 955	12 345	44 468	15 666	24 800	96 493	21 822
Forbrug i alt	135 326	123 901	190 907	255 028	209 272	317 371	336 986	218 116
11 Fødevarer	13 511	14 020	25 127	26 353	25 635	38 950	39 863	24 904
12 Ikke-alkoholiske drikkevarer	2 133	1 698	3 078	3 408	2 816	4 572	5 952	3 176
21 Alkoholiske drikkevarer	3 241	3 083	3 199	6 355	5 429	5 182	9 156	4 854
22 Tobak	3 695	2 440	3 816	5 394	3 713	4 300	6 760	4 161
31 Beklædning mv.	5 914	3 664	9 440	11 514	8 073	15 284	17 833	9 739
32 Fodtøj mv.	1 303	857	2 545	2 120	1 085	3 668	4 101	2 084
41 Husleje, fast leje af sommerhus mv.	18 753	18 488	26 893	12 012	11 492	11 290	7 864	14 725
42 Beregnet husleje af egen bolig mv.	7 179	13 492	12 397	26 336	26 967	35 726	37 642	22 218
43 Reparation, vedligeholdelse af bolig	1 668	1 975	2 013	6 683	6 733	6 425	8 423	4 705
44 Vand, andre tjenesteydelser vedr. bolig	4 008	4 436	4 808	6 060	6 246	7 417	6 493	5 626
45 Elektricitet, opvarmning	8 728	12 110	13 282	15 369	17 668	18 462	22 014	14 638
51 Møbler, boligudstyr, gulvtæpper mv.	2 789	1 363	4 382	6 142	4 042	10 678	7 459	5 343
52 Boligtekstiler	375	478	441	1 072	827	2 150	1 060	988
53 Husholdningsapparater	858	972	2 237	2 533	1 641	3 226	2 180	1 929
54 Glas, service, køkkenudstyr	694	554	1 023	1 606	1 099	1 532	2 031	1 170
55 Værktøj, udstyr til hus og have	639	480	507	2 127	1 679	2 021	2 023	1 392
56 Andre varer og tjenester til husholdningen	1 202	2 044	2 685	2 744	3 105	4 618	4 068	2 803
61 Medicin, briller mv.	1 325	2 448	1 949	4 005	4 575	2 770	2 615	2 816
62 Læge, tandlæge o.l.	1 184	1 386	1 424	2 858	2 837	2 570	3 755	2 194
63 Hospitaler	20	100	95	108	115	202	0	101
71 Køb af transportmidler	6 494	3 589	5 098	19 511	15 380	20 275	24 852	13 535
72 Drift af transportmidler	7 699	3 480	7 744	20 393	12 505	24 475	31 597	15 024
73 Køb af transportydelse	3 365	1 694	2 926	3 993	1 950	4 094	6 280	3 375
81 Porto	207	264	183	277	248	354	235	265
82 Køb af telefon og udstyr	208	26	262	220	46	247	383	185
83 Telefonabonnementer, samtaleafgifter mv.	3 507	2 751	4 386	4 488	3 464	4 934	5 362	4 026
91 Elektronisk fritidsudstyr o.l.	4 665	1 306	4 696	6 442	2 581	7 263	9 848	5 104
92 Større forbrugsgoder til fritidsaktiviteter	727	96	92	994	181	2 462	-3 576	667
93 Sportsudstyr, legetøj, planter, kæledyr mv.	2 692	2 156	4 451	6 211	4 254	8 107	7 559	4 976
94 Forlystelser, tv-licens mv.	5 141	4 070	7 007	7 081	5 423	8 022	9 753	6 354
95 Aviser, bøger, papir mv.	2 446	2 655	2 787	4 289	4 621	3 993	4 441	3 552
96 Pakkede rejser	1 887	1 646	3 648	4 542	2 878	3 372	4 682	3 056
97 Uddannelser	559	304	1 451	517	205	1 482	1 782	775
98 Restaurant, hotel mv.	7 587	4 804	6 350	11 483	4 261	11 525	13 990	8 690
99 Andre varer og tjenester	8 924	8 972	18 486	19 785	15 497	35 724	28 508	18 964
	— antal —							
Personer pr. husstand	1,0	1,0	2,5	2,0	2,0	3,9	3,7	2,1
Heraf voksne	1,0	1,0	1,0	2,0	2,0	2,0	3,1	1,7
Husstande i undersøgelsen	650	343	126	581	300	564	163	2 727
Husstande i Danmark - tusinder	526	391	118	496	280	497	155	2 464

Tabel 240 (fortsættes) **Forbrug fordelt efter beløb til rådighed 1998**

	Husstandens beløb til rådighed						Alle
	Under	100 000-	200 000-	300 000-	400 000-	500 000 kr.	
	100 000 kr.	199 999 kr.	299 999 kr.	399 999 kr.	499 999 kr.	+	
	kroner pr. husstand						
Samlet indkomst	111 025	214 839	409 826	579 452	752 655	1 134 385	394 974
Beløb til rådighed	78 860	144 576	249 203	345 561	443 625	716 778	245 842
Nettoopsparing	-20 657	-10 989	7 931	36 341	88 309	265 635	21 822
Forbrug i alt	97 743	151 739	235 021	299 936	346 635	437 571	218 116
11 Fødevarer	11 856	18 225	27 064	34 961	39 067	39 922	24 904
1111 Ris, risengrød	67	84	95	111	126	121	94
1112 Brød, tørkager, småkager, kiks o.l.	1 398	2 135	3 280	4 457	4 792	4 563	3 012
1113 Pastaprodukter	104	131	205	268	399	394	201
1114 Kager, pizzaer, forårsruller mv.	431	616	773	993	999	939	736
1115 Mel, gryn mv.	271	396	679	954	1 204	1 043	630
1121 Okse-, kalvekød	586	997	1 697	2 267	2 142	3 105	1 513
1122 Svinekød	557	1 077	1 472	1 767	1 664	1 849	1 303
1123 Lammekød	20	80	93	48	149	93	76
1124 Fjerkræ	340	522	782	875	1 238	1 110	701
1125 Indmad, pålæg, bacon, pølser mv.	1 110	1 516	2 350	3 159	3 401	3 280	2 159
1126 Forarbejdet kød, kødprodukter	213	335	306	368	506	225	325
1127 Andet frisk kød	2	11	7	18	0	29	10
1131 Frisk og frossen fisk	161	303	431	444	549	573	371
1133 Røget og saltet fisk	25	46	63	66	141	320	72
1134 Forarbejdet fisk, fiskeprodukter	312	534	825	951	1 077	1 531	736
1141 Sødmealk	179	261	413	348	378	434	319
1142 Let-, skummet-, kærnemælk	454	629	1 083	1 506	1 510	1 473	965
1143 Modernælkserstatning, sojamælk	0	13	58	50	24	0	28
1144 Ymer, yoghurt mv.	204	250	366	517	631	581	360
1145 Ost	720	1 109	1 537	2 144	2 322	2 576	1 495
1146 Andre mælkeprodukter	242	334	462	561	676	689	434
1147 Æg	192	295	414	429	540	568	364
1151 Smør, blandingsmør	282	408	584	674	727	713	517
1152 Margariner, alle slags	85	155	204	246	228	282	185
1153 Olivenolie	7	21	35	28	48	35	27
1154 Andre vegetabiliske madolier	20	36	55	67	112	79	51
1155 Svinefedt mv.	9	11	18	9	17	3	12
1161 Citrusfrugter	155	218	289	324	512	537	282
1162 Bananer	137	205	311	378	479	424	281
1163 Æbler	154	213	309	374	509	555	294
1164 Pærer	34	60	67	120	121	180	79
1165 Ferskner, blommer, avocado	51	56	94	109	172	144	86
1166 Bærfrugter	87	139	217	273	356	404	202
1167 Anden frugt	40	74	104	125	135	128	93
1168 Tørret frugt, nødder	98	137	255	325	473	358	226
1169 Konserverede frugter, frugtsalat	28	36	44	60	36	76	43
1171 Salat, kinakål, persille mv.	104	159	256	337	461	427	240
1172 Kål	68	117	158	210	227	285	153
1173 Tomater, agurker, peberfrugter, ærter mv.	330	472	704	973	1 166	1 211	680
1174 Rodfrugter, løg, champignon mv.	252	388	510	612	777	778	486
1175 Tørrede grønsager	3	14	14	16	7	8	12
1176 Forarbejdede og blandede grønsager	235	341	472	638	727	741	456
1177 Kartoffler	248	352	474	572	663	701	445
1178 Kartoffelprodukter	116	140	269	348	420	289	230
1181 Sukker, andre sukkerprodukter	96	135	162	170	159	160	145
1182 Syltetøj, honning mv.	159	234	254	305	420	388	262
1183 Chokolade	435	693	1 043	1 438	1 507	1 412	962
1184 Slik, rå marcipan	505	820	1 366	1 948	1 922	2 079	1 240
1185 Is	181	386	681	988	1 028	1 008	608
1186 Færdige desserter mv.	13	19	19	26	54	33	23

Tabel 240 (fortsættes) **Forbrug fordelt efter beløb til rådighed 1998**

	Husstandens beløb til rådighed						Alle
	Under	100 000-	200 000-	300 000-	400 000-	500 000 kr.	
	100 000 kr.	199 999 kr.	299 999 kr.	399 999 kr.	499 999 kr.	+	
	— kroner pr. husstand —						
1191 Sovse, smagspræparater	228	314	453	610	713	660	431
1192 Salt, krydderier, kokosmel o.l.	76	135	163	212	236	218	158
1193 Bagepulver, gær, suppe, bouillon mv.	28	59	87	134	156	104	83
1194 Konserveringsmidler mv.	1	6	7	10	29	11	8
12 Ikke-alkoholiske drikkevarer	1 750	2 452	3 361	4 423	4 491	4 869	3 176
1211 Kaffe, andre kaffeprodukter	622	935	1 065	1 299	1 332	1 356	1 037
1212 Te, andre teprodukter	62	101	111	157	244	182	122
1213 Kakao	16	18	23	49	64	60	29
1221 Mineralvand	59	110	190	229	158	330	157
1222 Sodavand mv.	721	939	1 523	1 994	1 936	1 976	1 349
1223 Frugtsaft, -juice	261	336	433	676	746	920	465
1224 Grøntsagssaft, -juice	9	15	17	19	11	45	16
21 Alkoholiske drikkevarer	2 477	3 353	5 053	6 787	8 000	9 291	4 854
2111 Spiritus	404	628	703	1 237	1 346	1 824	832
2121 Vin	715	1 327	2 120	2 952	4 029	4 776	2 081
2122 Port-, frugt-, hedvin, champagne o.l.	84	85	128	183	233	437	140
2131 Øl	1 274	1 313	2 102	2 415	2 392	2 253	1 801
22 Tobak	2 349	3 961	4 915	5 153	3 496	4 080	4 161
2211 Cigaretter	1 659	2 925	3 689	4 303	3 142	3 466	3 221
2212 Cigarer, cerutter	82	110	103	76	84	192	102
2213 Tobak, andre tobaksvarer	608	927	1 124	774	269	422	837
31 Beklædning mv.	4 187	6 078	9 972	14 598	16 950	21 315	9 739
3111 Stof og læder til beklædning	71	91	103	173	102	34	103
3121 Beklædning til mænd	1 070	1 707	2 947	4 043	5 455	7 784	2 893
3122 Beklædning til kvinder	2 450	2 932	4 615	6 332	7 433	8 993	4 467
3123 Beklædning til børn under 14 år	117	606	1 596	2 877	3 048	3 031	1 452
3131 Andre beklædningsartikler, -tilbehør	262	409	472	783	751	866	515
3141 Vask, rensning, reparation mv. af beklædning	217	333	240	390	161	607	309
32 Fodtøj mv.	1 100	1 202	2 484	3 167	2 814	4 141	2 084
3211 Fodtøj til mænd	401	405	633	1 209	835	1 343	669
3212 Fodtøj til kvinder	654	566	914	1 122	1 110	1 774	853
3213 Fodtøj til børn under 14 år	38	201	917	788	849	982	535
3221 Reparation af fodtøj	7	29	21	48	20	42	28
41 Husleje, fast leje af sommerhus mv.	17 697	20 404	12 805	9 148	6 735	6 332	14 725
4111 Husleje	17 661	20 333	12 733	9 061	6 703	6 305	14 660
4121 Fast leje af sommerhus og campingplads o.l.	37	70	72	88	32	27	64
42 Beregnet husleje af egen bolig mv.	4 042	11 521	22 911	32 602	45 791	68 592	22 218
4211 Beregnet husleje mv., helårsbolig	3 882	10 974	21 474	31 239	43 150	64 496	21 036
4221 Værdi af fri bolig	0	14	118	14	109	0	43
4222 Beregnet husleje mv., fritidsbolig	159	533	1 319	1 349	2 532	4 096	1 140
43 Reparation, vedligeholdelse af bolig	378	2 399	5 613	6 185	8 286	16 505	4 705
4311 Materialer til reparation mv. af bolig	202	1 273	2 876	4 032	3 431	4 715	2 309
4321 Reparation mv., håndværker, bolig	175	1 126	2 737	2 153	4 855	11 790	2 396
44 Vand, andre tjenesteydelser vedr. bolig	2 704	4 581	6 098	7 323	7 046	10 051	5 626
4411 Vandforsyning	708	1 088	1 337	1 620	1 765	1 946	1 281
4421 Renovation	734	1 131	1 335	1 576	1 727	1 773	1 280
4431 Vandafledningsafgift, kloak	815	1 272	1 540	1 946	2 030	2 438	1 506
4441 Diverse vedligeholdelse o.l.	447	1 089	1 887	2 181	1 524	3 894	1 560
45 Elektricitet, opvarmning	8 308	12 009	15 106	19 099	20 067	23 620	14 638
4511 Elektricitet	3 149	4 266	5 973	7 236	7 962	8 647	5 514
4521 Bygas, naturgas	279	970	1 412	3 492	3 588	4 987	1 799
4522 Flaskegas	30	26	40	26	62	21	32
4531 Flydende brændsel	929	1 339	1 924	1 738	1 844	2 094	1 570

Tabel 240 (fortsættes) Forbrug fordelt efter beløb til rådighed 1998

	Husstandens beløb til rådighed						Alle
	Under	100 000-	200 000-	300 000-	400 000-	500 000 kr.	
	100 000 kr.	199 999 kr.	299 999 kr.	399 999 kr.	499 999 kr.	+	
	— kroner pr. husstand —						
4541 Fast brændsel	168	214	531	573	468	631	382
4551 Fjernvarme o.l.	3 753	5 194	5 225	6 033	6 143	7 241	5 340
51 Møbler, boligudstyr, gulvtæpper mv.	1 437	2 812	4 592	11 293	7 444	13 546	5 343
5111 Møbler, boligudstyr mv.	1 290	2 416	4 110	10 074	6 514	11 581	4 702
5121 Tæpper, måtter	65	367	420	1028	756	1 885	559
5131 Reparation af møbler, boligudstyr mv.	82	29	62	191	174	80	82
52 Boligtekstiler	319	498	1 224	1 787	1 595	1 473	988
5211 Boligtekstiler	319	498	1 224	1 787	1 595	1 473	988
53 Husholdningsapparater	558	1 064	2 562	2 922	2 695	3 926	1 929
5311 Køleskabe, fryser	161	174	378	619	411	885	348
5312 Vaske-, opvaskemaskiner, tørretumblere	63	253	972	883	907	1 232	602
5313 Komfurer	105	207	621	518	602	949	412
5314 El-emhætter, el-, gasvarmeovne o.l.	1	30	233	77	45	282	97
5315 Støvsuger, andet rengøringsudstyr	56	80	121	158	140	85	104
5316 El-symaskiner	11	18	42	65	161	40	42
5317 Elektriske husholdningsapparater o/500 kr.	0	44	0	0	14	0	16
5321 Elektriske husholdningsapparater u/500 kr.	46	156	153	207	142	385	161
5331 Reparation af husholdningsapparater	115	102	43	395	274	68	147
54 Glas, service, køkkenudstyr mv.	451	803	1 227	1 689	2 385	1 808	1 170
5411 Glas, service, køkkenudstyr	124	213	310	511	642	502	319
5412 Spisebestik mv.	22	52	49	82	347	117	77
5413 Køkkenudstyr mv.	305	538	867	1 095	1 396	1 188	774
55 Værktøj, udstyr til hus og have	311	757	1 382	2 015	3 718	3 128	1 392
5511 Større redskaber	63	182	296	405	773	1 261	330
5521 Husholdningsredskaber, el-artikler mv.	248	576	1 086	1 610	2 945	1 867	1 062
56 Andre varer og tjenester til husholdningen	1 022	1 843	2 734	3 972	4 312	7 977	2 803
5611 Rengørings-, pudsemidler	270	571	789	1 134	1 222	1 706	785
5612 Andre ikke-varige forbrugsgoder	451	687	1 033	1 563	1 725	1 571	1 003
5621 Rengøringshjælp mv.	228	355	635	935	1 029	4 180	753
5622 Tjenesteydelser til husholdningen	74	230	276	340	335	520	263
61 Medicin, briller mv.	1 174	2 363	2 764	4 137	4 232	3 889	2 816
6111 Medicin, vitaminer mv.	999	1 759	1 863	2 075	2 236	2 220	1 801
6121 Andre medicinske produkter	40	48	48	50	139	137	59
6131 Briller mv.	134	556	854	2 012	1 857	1 533	956
62 Læge, tandlæge o.l.	847	1 410	2 437	3 112	3 640	4 672	2 194
6211 Læge	29	64	105	101	165	171	88
6221 Tandlæge	561	932	1 741	1 954	2 722	3 366	1 502
6232 Fysioterapeut, kiropraktor, naturlæge mv.	239	380	553	856	725	954	536
6233 Kontaktlinseabonnement, brilleleje	19	34	38	202	28	182	68
63 Hospitaler	44	37	184	75	219	198	101
6311 Hospitaler	44	37	184	75	219	198	101
71 Køb af transportmidler	1 953	7 047	19 099	17 598	24 838	30 629	13 535
7111 Biler	1 554	6 357	16 602	17 143	23 315	29 039	12 379
7121 Motorcykler o.l.	188	404	1 956	-310	694	1 086	691
7131 Cykler	211	287	542	765	829	504	466
72 Drift af transportmidler	2 627	7 523	17 281	23 748	28 207	38 892	15 024
7211 Reservedele, tilbehør til transportmidler	363	802	1 688	2 050	3 251	2 543	1 428
7221 Brændstof, smøremidler	1 275	3 291	7 740	10 673	10 353	10 769	6 202
7231 Reparation mv. af transportmidler	458	1 809	4 030	5 660	6 580	7 424	3 436
7241 Andre tjenesteydelser vedr. transportmidler	154	587	1 657	2 738	5 083	14 912	2 222
7251 Vægtafgift mv.	377	1 034	2 168	2 628	2 941	3 243	1 736

Tabel 240 (fortsættes) Forbrug fordelt efter beløb til rådighed 1998

	Husstandens beløb til rådighed						Alle
	Under	100 000-	200 000-	300 000-	400 000-	500 000 kr.	
	100 000 kr.	199 999 kr.	299 999 kr.	399 999 kr.	499 999 kr.	+	
	kroner pr. husstand						
73 Køb af transportydelser	2 993	2 485	3 195	3 499	5 360	7 939	3 375
7321 Taxa	230	354	388	401	535	673	385
7331 Fly	298	234	425	426	559	2 673	472
7341 Færge	175	348	347	675	862	946	448
7351 Kombineret persontransport	2 258	1 416	1 952	1 872	2 992	2 882	1 909
7361 Andre transporttjenester	32	133	83	125	413	765	161
81 Porto	193	216	275	297	337	522	265
8111 Porto	193	216	275	297	337	522	265
82 Køb af telefon og udstyr	118	114	238	209	325	306	185
8211 Køb af telefon og udstyr	118	114	238	209	325	306	185
83 Telefonabonnementer, samtaleafgifter mv.	2 944	3 470	4 210	4 768	4 960	5 867	4 026
8311 Telefonabonnementer, samtaleafgifter mv.	2 944	3 470	4 210	4 768	4 960	5 867	4 026
91 Elektronisk fritidsudstyr o.l.	3 428	2 954	5 375	7 543	7 686	11 158	5 104
9111 Radio, musikanlæg o.l.	688	432	743	1 346	640	3 404	859
9112 Tv, videobåndoptagere	628	762	1 224	1 637	1 599	1 906	1 118
9121 Fotoudstyr, videokameraer mv.	102	81	164	519	275	234	196
9122 Mikroskop, kikkert, lup	0	0	0	0	0	2	0
9131 Databehandlingsudstyr mv.	1 173	657	1 700	2 145	2 888	3 430	1 515
9141 Cd, videobånd, fotofilm mv.	771	897	1 483	1 830	2 199	1 854	1 316
9151 Reparation af radio, tv, pc, fotoudstyr mv.	66	126	60	67	84	328	101
92 Større forbrugsgoder til fritidsaktiviteter	166	376	602	1 171	3 984	-1 871	667
9211 Campingvogne, både mv.	102	197	376	1 046	3 485	-2 149	472
9221 Musikinstrumenter, reservedele, tilbehør	64	179	226	125	499	279	195
93 Sportsudstyr, legetøj, planter, kæledyr mv.	1 653	3 123	5 841	6 895	7 725	11 474	4 976
9311 Spil, legetøj, hobbyartikler	425	760	1 708	2 134	2 214	2 901	1 385
9321 Udstyr til sport, camping mv.	177	291	353	1 024	627	1 299	488
9331 Planter, blomster, gødning o.l.	709	1 249	1 838	2 472	2 992	2 896	1 733
9341 Kæledyr, foder og tilbehør	233	621	1 306	890	1 488	1 910	912
9351 Dyr læge, andre tjenester i forb. med kæledyr	110	202	637	375	403	2 469	458
94 Forlystelser, tv-licens mv.	3 579	5 007	6 853	8 164	8 934	10 454	6 354
9411 Sportsaktiviteter, tivoli mv.	440	841	1 318	2 031	2 457	3 129	1 336
9421 Biografer, teatre, koncerter	442	410	521	668	791	1 372	561
9422 Museer, zoologiske haver o.l.	27	66	178	177	189	377	132
9423 Licens, leje af tv-udstyr, film mv.	1 656	2 292	2 554	2 719	2 777	2 840	2 410
9424 Musikere, fotograf, filmfremkaldelse mv.	156	172	312	747	527	997	366
9431 Tipning, lotto, banko, spilleautomater o.l.	858	1 225	1 969	1 821	2 192	1 739	1 551
95 Aviser, bøger, papir mv.	2 461	2 862	3 289	5 023	4 637	5 883	3 552
9511 Bøger	816	565	830	2 030	1 944	2 459	1 094
9521 Aviser, tidsskrifter	1 440	1 962	2 011	2 427	2 001	2 666	2 026
9531 Diverse trykt materiale	60	123	192	254	324	336	179
9541 Papir, kalendere, kontorartikler	145	212	257	312	368	423	253
96 Pakkede rejser	1 355	1 511	3 062	4 853	6 374	7 301	3 056
9611 Pakkede rejser	1 355	1 511	3 062	4 853	6 374	7 301	3 056
97 Uddannelse	663	482	676	1 023	1 806	1 315	775
9721 Skoleundervisning, gymnasium, andre udd.	411	262	423	775	1 496	890	522
9741 Videregående uddannelser	146	72	157	56	44	114	99
9751 Fritidsundervisning, ungdomsskole mv.	106	148	97	192	267	311	155
98 Restaurant, hotel mv.	4 366	6 030	8 050	11 507	16 189	20 534	8 690
9811 Restaurant mv.	3 885	5 190	6 588	8 831	11 339	15 165	6 922
9812 Kantine	248	336	569	803	1 445	1 210	582
9821 Hotel, campingplads mv.	233	504	893	1 874	3 405	4 159	1 186

Tabel 240 (fortsat)

Forbrug fordelt efter beløb til rådighed 1998

	Husstandens beløb til rådighed						Alle
	Under	100 000-	200 000-	300 000-	400 000-	500 000 kr.	
	100 000 kr.	199 999 kr.	299 999 kr.	399 999 kr.	499 999 kr.	+	
	kroner pr. husstand						
99 Andre varer og tjenester	6 232	10 766	22 487	29 191	32 291	37 833	18 964
9911 Frisører, skønhedspleje o.l.	1 341	1 386	2 165	2 154	2 730	3 209	1 883
9912 Apparater til personlig pleje	49	83	97	169	163	329	115
9913 Sæbe, kosmetik, toiletpapir, bleer mv.	1 525	1 839	2 953	4 239	4 440	6 050	2 864
9921 Personlige tjenesteydelser	41	2	28	0	1	1	13
9931 Smykker, ure mv.	343	568	1 327	1 062	1 389	1 948	934
9932 Solbriller, piber, tasker, barnevogne mv.	269	348	626	777	1 162	969	565
9941 Daginstitutioner mv.	95	754	3 424	5 725	5 498	5 015	2 679
9951 Livsforsikring	41	212	916	1 483	1 686	2 310	781
9952 Familie-, husforsikring	1 070	1 931	3 055	4 004	4 241	5 438	2 781
9953 Ulykkes-, sygeforsikring	342	652	1 594	2 163	2 712	2 904	1 350
9954 Transportforsikring	599	2 035	4 480	5 290	6 018	6 797	3 508
9955 Andre forsikringer	44	131	249	241	368	335	194
9962 Engangsgebyrer til bank, forsikring o.l.	75	260	588	903	721	966	490
9972 Andre tjenesteydelser	397	563	987	984	1 163	1 561	808
	antal						
Personer pr. husstand	1,0	1,5	2,5	3,1	3,2	3,1	2,1
Heraf voksne	1,0	1,3	1,8	2,1	2,2	2,3	1,7
Husstande i undersøgelsen	343	916	657	470	195	146	2 727
Husstande i Danmark - tusinder	297	874	589	398	174	132	2 464

Tabel 241

Forbrug af drikke- og tobaksvarer

	1990	1999	2000
	1 000 liter		
Øl i alt	635 511	542 013	532 154
Skatteklasser 1	...	475 168	465 771
Skatteklasser 2	...	46 726	47 055
Skatteklasser 3, 4 og 5	...	20 119	19 328
Vin i alt	109 574	158 841	165 033
Hedvin
Bordvin
Spiritus i alt	16 708	14 559	14 642
Dansk spiritus	11 986	8 658	8 178
Udenlandsk spiritus	4 722	5 901	6 464
	1 000 liter ren alkohol		
Samlet alkoholforbrug i alt	49 643	50 400	50 845
Øl	29 479	25 495	25 032
Vin	13 435	18 942	19 689
Spiritus	6 729	5 963	6 124
	liter ren alkohol		
Gennemsnitligt alkoholforbrug			
Pr. indbygger	9,7	9,5	9,5
Pr. indbygger over 14 år	11,6	11,6	11,5
	mio. stk.		
Tobaksvarer			
Cigaretter	6 735	7 108	7 054
Cigarer og cigarillos	313	167	156
	tons		
Røgtobak	3 215	2 149	2 231

Tabel 242

Indenlandsk forsyning af nogle vigtige næringsmidler

	Forsyning i alt		
	1998	1999	2000*
	1 000 tons		
Mælk og fløde			
Sødmælk og letmælk ¹	426	414	396
Skummet- og kærnemælk	114	127	139
Ymer og yoghurt	76	79	87
Andre konsummælkprodukter ²	44	45	47
Fløde (inkl. creme fraiche)	50	51	50
Fedtstoffer			
Smør ³	10	9	7
Margarine	51	53	51
Ost	87	98	100
Æg	86	77	74
Kød			
Okse- og kalvekød ⁴	116	133	128
Svinekød ⁴	385	381	363
Fjerkrækød	93	94	102
Hestekød	0	0	0
Fåre- og lammekød	6	7	7
Vildtkød	4	4	4
Mel og gryn mv.			
Hvedemel	332	322	311
Durumhvede fx pastaprodukter	25	23	28
Rugmel	79	72	72
Havregryn	19	17	17
Risengryn og -mel	26	32	27
Andet mel og gryn mv.	35	36	36
Sukker⁵	195	179	176
Kartofler	301	303	304
Økologiske produkter⁶			
Mælk og fløde	...	127	130
Æg	6	6	6

Anm. De anførte tal angiver det samlede indenlandske forbrug til konsum af de nævnte varer.

¹ Ekskl. naturmælk hos producenter til konsum. ² Omfatter forskellige syrnede produkter samt kakaomælk og kakaoskummetmælk. ³ Hertil kommer blandingsprodukter, der udgør ca. 27,0 mio. kg i 1996. ⁴ I tallene er inkluderet forbruget af spiselige biprodukter. ⁵ Fra og med 1994: ekskl. sukker anvendt i den kemiske industri. ⁶ Andel af samlet forsyning.

Tabel 243 (fortsættes) **Engrosprisindeks for varearter**

1990/ HS kapitel		1990 Vægte	1999 gns.	2000 gns.
		pct. — 1990=100 —		
02	Kød og spiseligt slagteaffald	5,25	87	97
03	Fisk og krebsdyr	2,67	109	113
04	Mælk og mejeriprodukter mv.	4,55	100	103
05	Diverse produkter af animalsk oprindelse	0,28	98	104
07	Grøntsager	0,78	139	124
08	Frugt, nødder, citrusfrugter og meloner	0,31	137	129
09	Kaffe, te og krydderier	0,15	98	103
10	Korn	1,70	80	84
11	Møllerprodukter, malt, stivelse, inulin og hvedegluten	0,39	84	86
12	Olieholdige frø og frugter; div. andre frø og frugter mv.	1,16	99	98
13	Schellak o.l., carbohydratgummier og naturharpikser mv.	0,28	125	124
15	Anim. og vegetab. fedtstoffer og olier	0,70	120	110
16	Tilberedte varer af kød, fisk og krebsdyr	2,51	101	103
17	Sukker og sukkervarer	0,99	105	105
18	Kakao og tilberedte varer deraf	0,35	112	110
19	Tilberedte varer af korn, mel, stivelse eller mælk; bagværk	1,03	109	111
20	Varer af grøntsager, frugter, nødder eller andre planter og plantedele	0,60	110	111
21	Diverse produkter fra næringsmiddelindustrien	0,88	108	108
22	Drikkevarer, ethanol og eddike	1,70	121	123
23	Rest- og affaldsprodukter fra næringsmiddelindustrien; tilberedt dyrefoder	1,46	90	106
24	Tobak og fabrikerede tobakserstatninger	0,59	150	155
25	Salt, svovl, jord og stenarter; gips, kalk og cement	0,64	107	112
27	Mineralske brændselsstoffer, mineraler og destillationsprodukter deraf	6,36	91	140
28	Uorganiske kemikalier	0,52	103	106
29	Organiske kemikalier	1,03	99	104
30	Pharmaceutiske produkter	1,91	87	89
31	Gødningsstoffer	0,58	96	97
32	Farvestoffer, lakker og malervarer	0,99	115	118
33	Flygtige vegetabiliske olier og resionider; parfume, kosmetik og toiletmidler	0,34	124	127
34	Sæbe, vaske- og rengøringsmidler	0,60	106	107
35	Proteiner, modificeret stivelse, lim og klister samt enzymer	0,77	89	87
37	Foto- og kinematografiske artikler	0,36	89	89
38	Diverse kemiske produkter	1,04	122	123
39	Plast og varer deraf	4,49	104	112
40	Gummi og varer deraf	0,65	117	117
41	Rå huder og skind samt læder	0,14	96	97
42	Varer af læder; sadelmagerarbejder;	0,20	106	108
44	Træ og varer deraf	2,34	103	103
47	Papirmasse af træ eller andre celluloseholdige materialer	0,19	85	148
48	Papir og pap; varer af papirmasse	3,63	98	105
51	Uld samt fine eller grove dyrehår	0,12	104	101
52	Bomuld	0,32	120	124
54	Endeløse kemofibre	0,42	97	101
55	Korte kemofibre	0,32	101	105
56	Vat, filt og fiberdug; særligt garn; sejlarn, reb og tovværk samt varer deraf	0,22	110	115
57	Gulvtæpper og anden gulvbelægning af tekstilmaterialer	0,40	101	99
58	Særlige vævede stoffer, tuftede tekstilstof fer; blonder og kniplinger; tapiserier, possementartikler; broderier	0,03	118	111
59	Imprægneret, overtrukket, belagt el. lamineret tekstilstof; tekniske varer af tekstil	0,10	112	115
60	Trikotagestoffer	0,09	100	99

Tabel 243 (fortsat)

Engrosprisindeks for varearter

1990/ HS kapitel	1990 Vægte	1999 gns.	2000 gns.
	pct. — 1990=100 —		
61	1,14	106	107
62	1,25	115	116
63	0,29	107	106
64	0,63	105	105
68	1,24	118	119
69	0,39	131	133
70	0,65	111	117
71	0,15	102	102
72	1,90	87	98
73	3,53	129	134
74	0,35	94	101
76	1,37	100	110
79	0,07	92	107
82	0,39	109	109
83	0,55	119	120
84	12,59	116	119
85	6,07	102	102
87	3,25	113	114
90	2,41	114	118
91	0,06	101	102
92	0,01	136	139
94	3,33	121	124
95	1,03	113	114

Tabel 244

Engrosprisindeks efter varernes anvendelse

	1990 Vægte	1999 gns.	2000 gns.
	pct. — 1990=100 —		
Engrosprisindeks i alt	100,00	106,0	112,3
Fordelt efter anvendelse:			
Produktionsmidler	60,96	105,8	114,4
Råvarer til landbrug	4,31	94,9	100,1
Råvarer til øvrige erhverv	39,84	106,0	113,6
Brændstoffer og smøreløser	3,63	95,1	141,2
Maskiner og værktøj; varetransportmidler	13,18	111,9	114,0
Forbrugsvarer	39,04	106,3	109,0
Animalske fødevarer ekskl. fisk	12,23	95,2	100,8
Fisk og fiskeprodukter	3,54	106,9	109,6
Vegetabiliske fødevarer	2,80	120,8	116,6
Nydelsesmidler	2,76	127,2	129,4
Andre forbrugsvarer	17,71	108,3	110,2
Fordelt efter oprindelse:			
Danske varer	63,23	107,3	112,8
Danske produktionsmidler	34,92	107,6	114,6
Danske forbrugsvarer	28,30	107,0	110,6
Importvarer	36,77	103,8	111,4
Importerede produktionsmidler	26,03	103,5	114,1
Importerede forbrugsvarer	10,74	104,4	104,9

Tabel 245

Nettoprisindeks

	Jan.	Feb.	Marts	April	Maj	Juni	Juli	Aug.	Sept.	Okt.	Nov.	Dec.	Års gns.	Stigning i pct.
— gns. november 1974 - januar 1975=100 —														
1990	265,3	266,2	267,2	267,3	269,1	268,3	268,0	270,8	273,4	274,0	273,4	272,4	269,6	3,1
1991	272,7	273,5	273,9	274,7	276,5	277,1	276,7	277,3	278,9	279,5	280,3	279,4	276,7	2,6
1992	278,8	280,3	281,3	281,9	283,3	283,4	282,0	282,3	283,4	284,3	284,6	284,0	282,5	2,1
1993	283,5	284,3	285,2	285,6	287,2	286,9	286,4	286,9	287,7	288,6	288,4	287,8	286,5	1,4
1994	287,4	288,4	288,7	290,0	291,4	291,7	291,2	292,3	292,6	293,2	293,9	293,8	291,2	1,6
1995	293,3	294,6	295,6	296,4	297,9	297,4	296,0	296,5	298,5	298,5	299,0	298,8	296,9	2,0
1996	297,6	299,4	301,1	301,9	303,1	302,9	302,2	302,8	304,6	305,1	305,8	305,5	302,7	2,0
1997	306,1	306,2	306,3	307,3	309,7	310,3	309,5	310,8	311,7	311,6	312,1	311,7	309,4	2,2
1998	310,5	311,9	312,6	313,2	314,9	314,8	313,6	314,0	315,2	315,3	315,9	315,5	314,0	1,5
1999	313,9	316,6	318,1	319,1	319,8	320,7	319,8	321,7	323,4	324,0	324,6	325,0	320,6	2,1
2000	324,5	326,9	329,2	329,8	331,1	332,0	330,7	330,1	332,8	333,5	334,0	333,6	330,7	3,2

Tabel 246

Råvareprisindeks efter vareernes anvendelse

	1990 Vægte	1999 gns.	2000 gns.
	pct. — 1990=100 —		
Råvareprisindeks¹ i alt	7,73	88,7	113,2
Fordelt efter anvendelse:			
Råvarer til landbrug	0,91	82,5	99,3
Råvarer til øvrige erhverv	5,16	88,5	112,0
Brændstoffer og smøreolier	1,66	92,9	124,7

¹ Råvareprisindekset omfatter uforarbejdede, importerede råvarer og brændstoffer.

Tabel 247 Forbrugerprisindeks. Årsgennemsnit

År	Indeks	År	Indeks	År	Indeks	År	Indeks	År	Indeks
Juli 1914=100									
1915	118	1935	165	1955	400	1975	1 231	1995	3 953
1916	139	1936	167	1956	420	1976	1 342	1996	4 036
1917	161	1937	173	1957	425	1977	1 492	1997	4 125
1918	188	1938	175	1958	429	1978	1 641	1998	4 202
1919	223	1939	180	1959	438	1979	1 799	1999	4 305
1920	266	1940	224	1960	448	1980	2 021	2000	4 432
1921	226	1941	257	1961	468	1981	2 257		
1922	192	1942	266	1962	499	1982	2 486		
1923	200	1943	268	1963	525	1983	2 658		
1924	212	1944	274	1964	544	1984	2 825		
1925	206	1945	277	1965	579	1985	2 959		
1926	175	1946	275	1966	618	1986	3 066		
1927	169	1947	283	1967	664	1987	3 189		
1928	168	1948	290	1968	717	1988	3 335		
1929	167	1949	297	1969	742	1989	3 494		
1930	159	1950	324	1970	791	1990	3 585		
1931	150	1951	362	1971	837	1991	3 672		
1932	149	1952	370	1972	892	1992	3 749		
1933	153	1953	368	1973	975	1993	3 795		
1934	159	1954	375	1974	1 123	1994	3 872		

Tabel 248 Forbrugerprisindeks

	Jan.	Feb.	Marts	April	Maj	Juni	Juli	Aug.	Sept.	Okt.	Nov.	Dec.	Års gns.	Stigning
1980=100														pct.
1990	174,9	175,3	175,9	176,0	177,3	176,9	176,3	178,1	179,6	179,9	179,8	179,3	177,4	2,6
1991	179,3	179,8	180,1	180,5	181,7	182,1	181,5	181,8	182,8	183,2	184,0	183,5	181,7	2,4
1992	183,1	184,0	184,7	185,0	186,3	186,3	185,5	185,7	186,4	186,2	186,6	186,2	185,5	2,1
1993	185,9	186,4	186,8	187,0	188,1	188,0	187,7	188,0	188,6	189,1	189,4	189,0	187,8	1,2
1994	189,2	189,8	190,0	190,8	191,7	191,9	191,5	192,2	192,4	192,8	193,3	193,3	191,6	2,0
1995	193,4	194,2	194,8	195,4	196,2	195,9	195,0	195,3	196,4	196,5	196,9	196,8	195,6	2,1
1996	196,6	197,7	198,8	199,3	200,0	199,8	199,5	199,9	200,9	201,2	201,6	201,4	199,7	2,1
1997	201,9	202,0	202,1	202,7	204,1	204,6	204,1	204,9	205,5	205,6	205,9	205,6	204,1	2,2
1998	205,4	206,3	206,7	207,2	208,2	208,1	207,8	208,1	208,9	209,0	209,4	209,1	207,9	1,9
1999	208,9	210,5	211,5	212,1	212,5	213,1	212,7	213,8	214,8	215,2	215,6	215,8	213,0	2,5
2000	215,5	216,9	218,3	218,7	219,5	220,1	219,2	218,9	220,7	221,1	221,2	220,9	219,3	3,0

Tabel 249

Forbrugerprisindeks for hovedgrupper

	Vægte pr. jan. 2000	1999 gns.	2000 gns.
	1980=100		
Forbrugerprisindeks i alt	100,00	213,0	219,3
Fødevarer	13,19	192,7	197,3
Mel, gryn, brød og kager	1,90	231	236,9
Kød og kødvarer	3,38	178	185,9
Fisk	0,56	236	241,3
Mælk, fløde, ost og æg	1,84	196	199,5
Smør, margarine mv.	0,41	191	195,0
Frugt, grønsager, kartofler	2,24	199	200,6
Sukker	0,09	116	116,8
Kaffe, te, kakao	0,54	118	120,9
Andre fødevarer	2,23	229	231,6
Drikkevarer	3,62	172,6	177,0
Sodavand o.l.	0,88	247	253,2
Spiritus og vin	1,35	171	173,4
Øl	1,38	150	155,6
Tobaksvarer	2,47	209,8	214,1
Beklædning og fodtøj	5,40	185,3	179,9
Beklædning	4,35	185	178,5
Fodtøj	1,05	188	185,7
Bolig	21,80	248,6	255,7
Husleje	20,39	249	255,5
Vedligeholdelse	1,41	255	260,7
Brændsel, el, gas, varme	6,37	218,2	240,8
Elektricitet	2,41	248	257,6
Gas	0,70	167	209,3
Flydende brændsel	1,14	199	247,4
Fjernvarme mv.	2,12	236	246,1
Boligudstyr, husholdningstjenester	6,49	198,5	202,6
Møbler, gulvtæpper	2,13	202	203,9
Gardiner, sengelinned mv.	0,83	191	194,2
Husholdningsmaskiner mv.	0,90	161	162,1
Service og køkkenudstyr	1,11	227	230,2
Ikke-varige husholdningsartikler	0,98	193	194,1
Vask, rensning, fremmed hjælp	0,54	237	264,9
Helseudgifter	2,63	238,0	241,8
Medicin	0,77	199	203,3
Andre helseudgifter	1,87	257	260,1
Transport	14,54	219,7	229,6
Anskaffelse af køretøj	6,39	187	185,6
Reparation og vedligeholdelse	3,39	300	316,4
Benzin og olie	2,81	162	187,4
Kollektiv transport, hyrevogn	1,95	280	290,7
Telefon og porto	1,65	180,3	172,6
Fritidsudstyr, underholdning	12,25	208,3	213,2
Fritidsudstyr, hobbymaterialer	4,90	138	137,4
Underholdning mv.	3,29	242	253,0
Bøger	0,48	288	294,6
Aviser og blade	1,28	328	341,3
Undervisning, daginstitutioner	2,29	284	293,6
Andre varer og tjenester	9,58	215,7	222,0
Frisørbehandling	0,82	296	307,5
Toiletartikler	1,11	181	185,5
Andet til personlig brug	0,86	172	172,8
Restaurant, hotel mv.	4,57	220	224,2
Varer og tjenester, ekskl. husleje	79,61	205,4	211,4
Varer	57,38	191,5	196,6
Tjenester	22,22	252,0	261,0

Tabel 250

Tvangsauktioner fordelt på ejendomskategori

	1999	2000
I alt	2 397	2 584
Landbrugsejendomme	207	168
Enfamiliehuse	1 141	1 375
Ejerlejligheder	382	307
Fritidsboliger	229	214
Flerfamilieejendomme	50	79
Kombinerede beboelses- og forretningssejendomme	160	153
Ubebyggede grunde	64	74
Erhvervssejendomme	115	146
Nedlagte landbrug	49	68

Tabel 251

Konkurser fordelt på erhvervsgrupper

	1999	2000
I alt	1 636	1 771
Landbrug, fiskeri og råstofudvinding	65	41
Industri	178	217
Energi- og vandforsyning	1	-
Bygge- og anlægsvirksomhed	221	245
Handel, hotel- og restaurationsvirksomhed	468	512
Engroshandel	213	244
Detailhandel	122	147
Hotel- og restaurationsvirksomhed	84	68
Transportvirks., post og telekommunikation	89	111
Finansieringsvirks. mv., forretningservice	296	312
Pengeinstitutter og finansieringsvirks.	35	29
Virksomhed i forbindelse m. fast ejendom	35	43
Anden forretningservice	162	182
Offentlige og personlige tjenesteydelser	63	75
Uoplyst erhverv	255	258