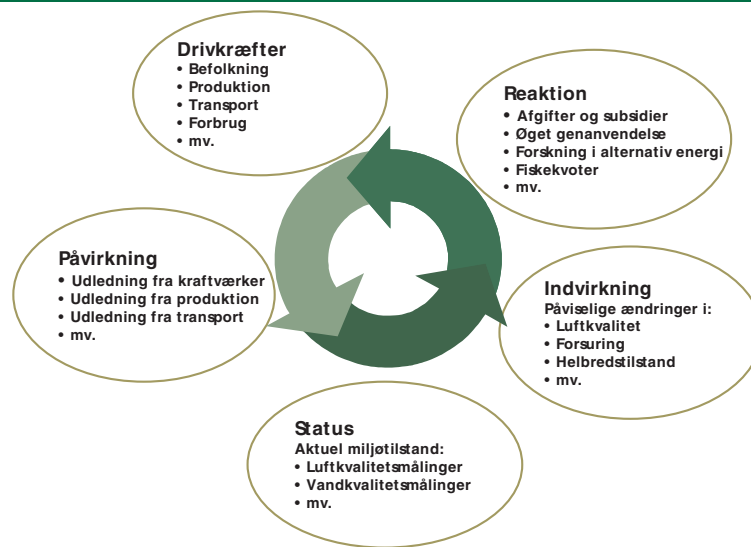


## Miljø og energi

### 1. DPSIR-modellen

Miljøstatistikken er forsøgt opbygget efter en såkaldt DPSIR-model, der er en teoretisk og internationalt anerkendt model. Modellen er opdelt i fem elementer: Drivkræfter (Driving Forces), Påvirkning (Pressure), Status (State), Indvirkning (Impact) og Reaktion (Response).

Figur 1 DPSIR-modellen



#### Drivkræfter

Modellen tager udgangspunkt i, at menneskers mange aktiviteter i samfundet – drivkræfterne - kan give anledning til miljøproblemer. Eksempelvis kan drivkræfterne være den producerede mængde energi. Det er økonomiske aktiviteter, som alle er afhængige af, men som ikke i sig selv siger noget om miljøtilstanden.

#### Påvirkning

Produktionen i Danmark giver anledning til en påvirkning af miljøet i form af udslip af en mængde affaldsstoffer, som er knyttet til produktionen. Ved elproduktion kan det fx være afbrænding af kul på kraftværker, hvor der udsendes kuldioxid og andre stoffer, som svovl og kvælstof, og opgaven er her at bestemme dette udslip. Kuldioxid er en såkaldt drivhusgas, som ikke i sig selv er farlig, men i øgede mængder bidrager gassen til en langsom stigende global gennemsnits-temperatur, der kan føre til smeltning af ismasser ved polerne og ændringer i nedbøren.

### Status

Gennem menneskets påvirkning udøves således et pres på det omgivne miljø, der langsomt ændrer karakter. Som med andre statusopgørelser måles der med jævne mellemrum på miljøtilstanden. I eksemplet bidrager kuldioxidudslippet til en statusopgørelse, der viser en øget koncentration i atmosfærens indhold af kuldioxid.

### Indvirkning

En given status har typisk en indvirkning tilbage på miljøet. I eksemplet med kraftværkerne er indvirkningen af en øget koncentration af kuldioxidgas i atmosfæren en forøget drivhuseffekt. Det kan også være svovlkoncentrationen i atmosfæren, der indvirker med stigende forsurening af søer pga. nedfald af svovloxider. En sådan indvirkning på miljøet, er ikke nødvendigvis noget, der observeres fra dag til dag, men noget, der kan observeres over årene som ændringer i miljøtilstanden.

### Reaktion

Hvis status i miljøet ikke er acceptabelt, er der et miljøproblem, som myndighederne typisk vil reagere på. En reaktion kan enten være politisk betinget (fx forbud mod miljøskadelige stoffer eller pålægning af "grønne skatter og afgifter") eller adfærdsbetinget. Ligeledes kan man fremme ønskede handlinger ved at give subsidier, der støtter alternative og mindre miljøbelastende produktionsmåder og -processer.

En reaktion kunne også være at indgå internationale aftaler. For kuldioxidemissionens vedkommende har reaktionen i Danmark været, at man har indført en afgift og indgået internationale aftaler. Befolkningen kan desuden reagere ved at ændre en given adfærd. Det kan give sig udslag i valg eller fravalg af forskellige produkter, hvor produktindholdet enten tiltaler eller frastøder forbrugeren. Der tales her om "den politiske forbruger".

De fem elementer, der indgår i DPSIR-modellen, er vidt forskellige. Nogle af elementerne opgøres i fysiske mængder, nogle i kroner og ører - kvantitative mål. Andre elementer i modellen handler om de aftaler, der indgås - et kvalitativt mål. Da man ikke kan måle de fem elementer med samme målestok, bliver måden, man forholder sig til de fem elementer i modellen på, også forskellig. I det følgende vil enkelte temaer fra modellen blive belyst særskilt.

## 2. Luftforureningen

### Drivhusgasser bidrager til luftforureningen

Luften og miljøet udsættes for en væsentligt påvirkning gennem afbrændingen af fossile brændstoffer, hvor der sker udledninger af kuldioxid og andre stoffer som fx svovl og kvælstof. Kuldioxid er som allerede nævnt en såkaldt drivhusgas, som ikke i sig selv er farlig, men som i øgede mængder bidrager til en langsom stigende global gennemsnitstemperatur. Svovl og kvælstof bidrager til luftens øgede surhedsgrad.

De vigtigste drivhusgasser er kuldioxid, metan og kvælstofilter samt en række industrielt fremstillede gasser fx Chlor-Fluor-Carboner (CFC'er). Kuldioxid står for 64 pct. af den menneskeskabte globale opvarmning, metan for 20 pct., kvælstofilter for 6 pct. og CFC'ere og beslægtede stoffer står for 10 pct. af opvarmningen.

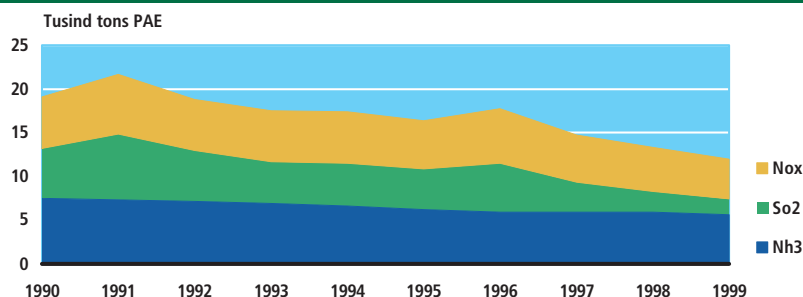
Danmarks udledning af kuldioxid varierer over årene, hvilket bl.a. skyldes nettoeksporten af elektricitet. De år, hvor Danmark har en stor eksport af elektricitet, stiger kuldioxidudslippet på grund af den større produktion på kraftværkerne. Reduktioner af kuldioxidudslippene fra energiproduktionen søges opnået ved at udskifte fossilt brændsel som fx kul med naturgas og vedvarende energi. Udslip af metan og kvælstofilter stammer hovedsageligt fra landbruget.

### Forsuringen

Miljøet udsættes ligeledes for en væsentligt påvirkning gennem luftens øgede surhedsgrad. Forsuring opstår, når udledningen af kvælstof og svovl i form af ammoniak, kvælstofilter og svovldioxid falder ned med nedbøren. Svovl og kvælstof indgår i sure kemiske forbindelser, som bl.a. nedbryder bygninger og skader planter og vandmiljøet. Forsuring opgøres i *Potential Acidification Equivalents* (PAE), som er en fælles forsuringseenhed for alle forsurende gasser.

Figur 2

Forsuring fra danske aktiviteter



Kilde: Danmarks Miljøundersøgelser

De forsurende gasser kommer fra landbrugsproduktionen, fra energikonverteringen i energisektoren og fra transportsektoren. I 1990 var landbrugsproduktionen den største bidrager til emissionen med 39 pct. af den samlede emission fra Danmark. Energikonverteringen bidrog dernæst med 33 pct. og transportsektoren med 20 pct. Dette har i 1999 ændret sig til, at landbrugsproduktionen stadig bidrager med den største del af emissionen, nemlig 46 pct. Den næstvigtigste bidragsyder er i 1999 transportsektoren med 26 pct., og derefter følger energisektoren med 20 pct.

Forsurende gasser er grænseoverskridende. De forsurende gasser bliver ført vidt omkring med vinden, og udslip fra et land kan således falde ned og forsure miljøet i et helt andet land. En del af forsuringspotentialet fra danske aktiviteter medvirker

## Miljø og energi

således til at forsure miljøet i en række nabolande, hvoraf hovedparten ligger øst for Danmark. På tilsvarende måde bliver det danske miljø ikke bare forsuret af den del af vores egne udslip, som falder ned inden for landets grænse, men tillige af de udenlandske udslip som tilføres os med vinden.

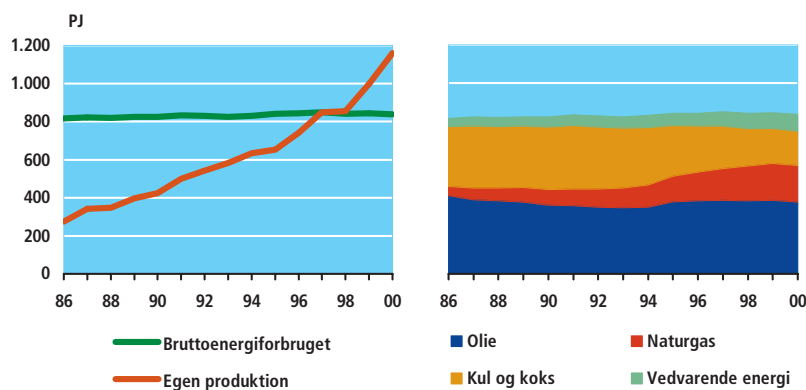
### 3. Energiforbruget

#### Udviklingen i energiforbruget

Udledningerne fra energiforbruget er en væsentlig årsag til flere af de miljøproblemer, som Danmark og resten af verden står overfor. Miljøtilstanden i Danmark kan derfor bl.a. belyses gennem kortlægning af status og udvikling i energiforbruget i Danmark.

Figur 3

Bruttoenergiforbruget



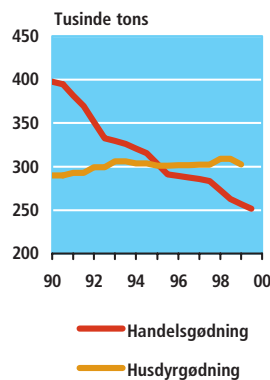
Danmark er siden starten af 1980'erne blevet stadig mindre afhængig af importeret olie og kul - takket være den øgede udvinding af råolie og naturgas fra Nordsøen. Siden 1997 har Danmark været selvforsynende med energi. Vedvarende energi har spillet en særlig rolle i miljøsammenhænge, idet stigende anvendelse af disse energityper kan medføre reducerede kuldioxidudledninger, når disse erstatter anvendelsen af fossile brændsler som kul og olie.

Vedvarende energi er dels *kuldioxidfrie* energiformer som fx vindkraft og solvarme, dels *kuldioxidneutrale* brændsler som fx halm og træ, der under væksten optager kuldioxid fra atmosfæren, og dernæst afgiver kuldioxiden igen ved afbrændingen.

Bruttoenergiforbruget er forbruget af olie, naturgas, kul og vedvarende energi. Ved opgørelsen af bruttoenergiforbruget korrigeres der for import og eksport af elektricitet. Udviklingen i bruttoenergiforbruget er kendetegnet ved et stigende forbrug af naturgas og vedvarende energi på bekostning af kul. Danmark blev i 1997 for første gang selvforsynende med energi, og har været det siden.

#### 4. Landbruget

**Figur 4**  
Forsyning med kvælstof i husdyr- og handelsgødning



##### Anvendelse af gødning

Landbrugssektorens produktion af animalske og vegetabiliske produkter indbefatter anvendelsen af husdyr- og handelsgødning. Derved tilføres jorden store mængder kvælstof og små mængder fosfor. En del kvælstof og fosfor optages ikke i planterne og udvaskes derfor af jorden, hvilket fører til en udledning af disse stoffer til havet via vandløbene. Det har bl.a. medført en uønsket vækst af alger og dermed en uønsket miljøtilstand.

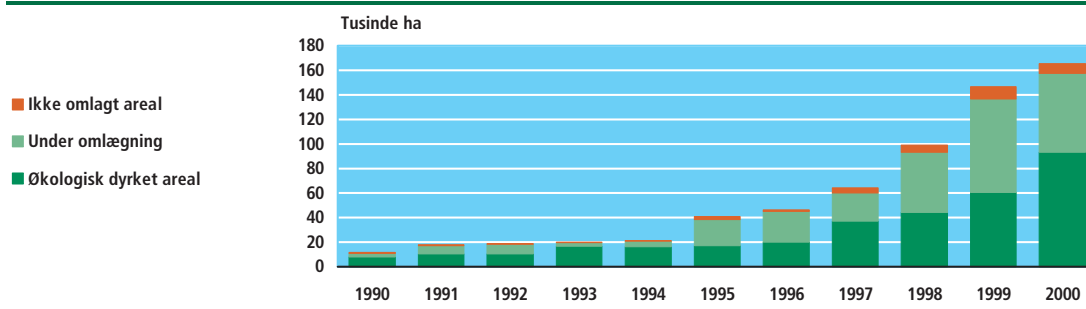
Vandmiljøplan II er en reaktion på dette. For at mindske udvaskningen af kvælstof ønsker man bl.a. at øge arealer med vådområder, økologiske jordbrug og efterafgrøder samt at skærpe harmonikravene, dvs. sikre en større balance mellem den producerede mængde husdyrgødning og det tilhørende gødningsegnede areal på det enkelte landbrug.

##### Økologisk landbrug i fremgang

Den del af landbrugsarealet, der drives økologisk, er vokset kraftigt i de senere år. Fx blev arealet fordoblet fra 1994 til 1995 og igen fra 1997 til 1998. Det økologiske dyrkede areal steg med 55 pct. fra 1999 til 2000 og dækker nu 93.354 ha. Det økologiske areal udgjorde dermed 3,5 pct. af det samlede landbrugsareal i 2000.

**Figur 5**

Samlet areal på de økologiske brug



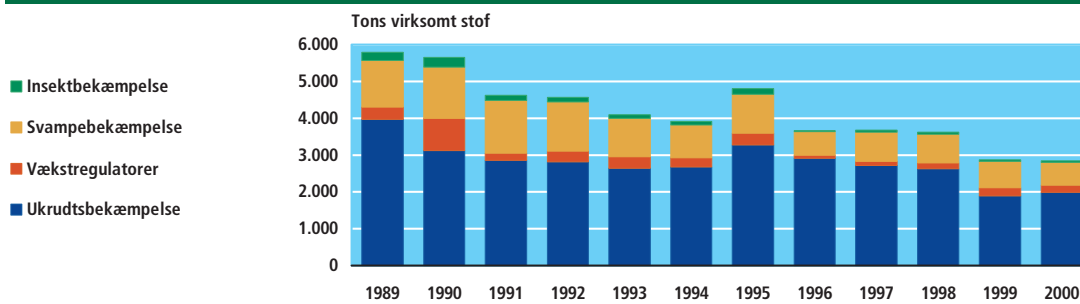
Anm. Areal er inkl. skov.  
Kilde: Plantedirektoratet.

##### Bekæmpelse af ukrudt, svampe og insekter

Pesticider er kemiske produkter, der fortrinsvis anvendes i landbruget til bekæmpelse af ukrudt, svampe og insekter. En effektiv bekæmpelse med pesticider af skadedyr og ukrudt i markerne har haft en indirekte effekt på antallet af dyr, som lever af fx bladlus og andre insekter. Der kan være tale om en dødelig effekt, eller at dyrenes reproduktionsevne er blevet nedsat. Det er en skadelig miljøpåvirkning, der betyder, at den biologiske mangfoldighed på jorden mindskes.

Pesticider opdeles i midler, som dels beskytter afgrøderne mod ukrudt (*herbicer*) dels mod svampesygdomme (*fungicider*) og dels mod insekter (*insekticider*). Desuden findes der midler, som virker stråforkortende (*vækstregulatorer*).

Figur 6 **Udviklingen i salget af pesticider til landbruget**



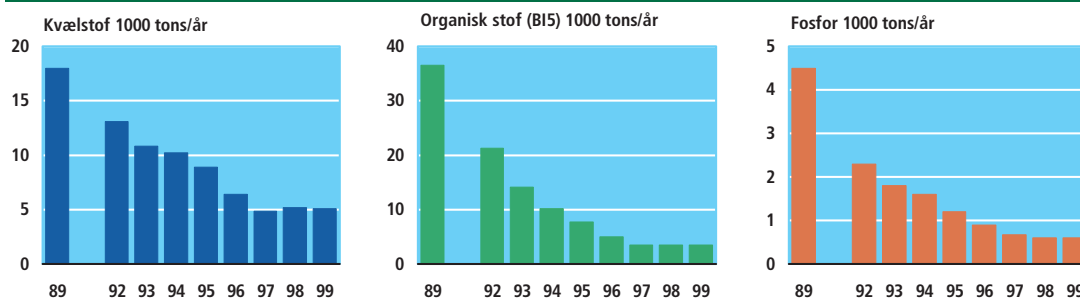
Kilde: Miljøstyrelsen.

### 5. Spildevand

#### Udledning af kvælstof og organisk stof

Hovedparten af Danmarks bebyggelser er kloakerede, og det meste spildevand ledes gennem kommunale rensningsanlæg, før det udledes i søer, vandløb eller i havet. Udledningen af organisk stof og fosfor fra rensningsanlæggene har været det samme i 1998 og 1999. Der er derimod sket et mindre fald i udledningen af kvælstof, fra 5,2 tusinde tons i 1998 til 5,1 tusinde tons i 1999.

Figur 7 **Udledning fra rensningsanlæg**



Kilde: Miljøstyrelsen.

Når nedbørsmængden stiger, øges vandmængden i rensningsanlæggene. Dette betyder, at kvælstof og organisk stof fjernes mindre effektivt, mens det ikke har betydning for fjernelsen af fosfor.

Næsten 90 pct. af de danske beboelsesejendomme er tilsluttet et kommunalt kloaknet. I kloaknettet blandes spildevandet fra husholdninger med industriens spildevand og med de specielle afløb for regnvand fra hustage og vejanlæg mv. Nogle få virksomheder har egne udløb, fordi virksomhederne er placeret langt fra kommunale rensningsanlæg.

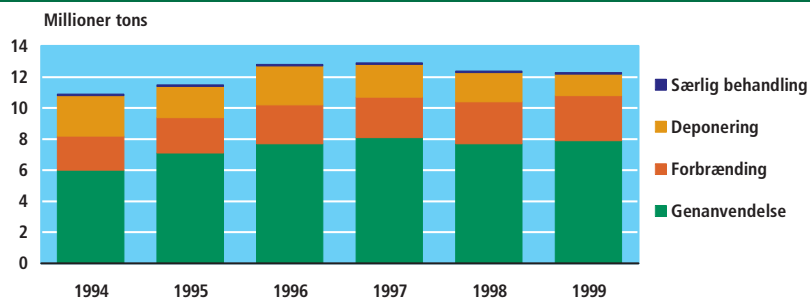
## 6. Affald

**Husholdningernes affaldsmængder stiger**

Den samlede affaldsmængde var på 12,3 mio. tons i 1999. Det er et fald på under en kvart procent i forhold til 1998. Industrien og kraftværkerne har produceret henholdsvis 5 pct. og 12 pct. mindre affald i 1999. Der er til gengæld indsamlet 6 pct. mere affald fra både husholdninger og rensningsanlæg i 1999. *Byggeri og anlæg* samt *institutioner, handel og kontor* har haft uændrede affaldsmængder i forhold til 1998. Danskerne producerede 3 mio. tons husholdningsaffald i 1999. Det svarer til 556 kg pr. indbygger. I 1998 produceredes 500 kg husholdningsaffald pr. indbygger.

Figur 8

Totale affaldsmængder



Anm.: Forbedret datagrundlag er en af årsagerne til den kraftige stigning frem til 1996.  
Kilde: Miljøstyrelsen

Statistikken bygger på oplysninger fra virksomheder, der håndterer affald og som har kendskab til affaldets endelige bortskaffelse i form af genanvendelse, forbrænding, deponering eller særlig behandling. De affaldsbehandlende virksomheder har derimod ikke viden om, hvad der produceres af affald i den enkelte virksomhed eller husholdning. Det er derfor ikke muligt, i statistikken, at følge bestemt affald hele vejen fra dets skabelse på affaldsproduktionsstedet til dets endelige bortskaffelse/slutdisponering.

51 pct. af den samlede affaldsmængde i 1999 indsamles fra erhvervene. Slam og slagter fra rensningsanlæg og kraftværker bidrog med 23 pct., dagrenovation og storskrald med 20 pct., haveaffald med 5 pct. og miljøfarligt affald med 1 pct.

## Miljø og energi

---

### 7. Reaktionen fra den offentlige sektor

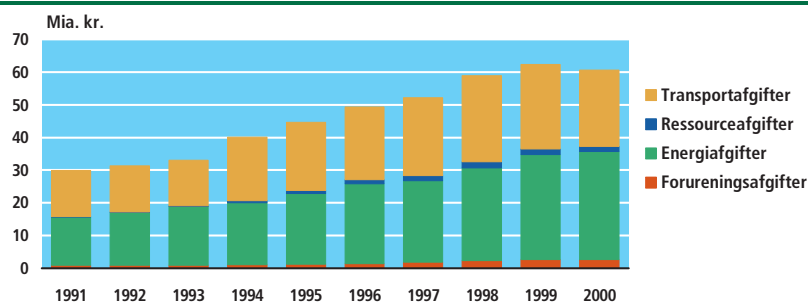
#### Miljøafgifter

I den danske miljøpolitik anvendes miljøafgifter i et stigende omfang. Miljøafgifter inddeles i forureningsafgifter, ressourceafgifter, transportafgifter og energiafgifter. I 2000 var de samlede indtægter fra miljøafgifter 60,6 mia. kr., hvilket svarer til 9,7 pct. af de samlede skatter og afgifter. Statens indtægter fra energiafgifter udgjorde i 2000 33,0 mia. kr. og det svarer til 54,5 pct. af de samlede indtægter fra miljøafgifterne.

Figur 9

Miljøafgifter

---





**Tabel 1**
**Danmarks areal, folketal og kystlinie 2001**

	Areal km <sup>2</sup>	Folketal pr. 1. januar	Befolk- nings- tæthed pr. km <sup>2</sup>	Halvøen Jylland samt navngivne øer i havet		Vandareal 1959 km <sup>2</sup>	Kystlinie 1959 km
				Antal øer	Areal km <sup>2</sup>		
<b>Danmark</b>	<b>43 098,09</b>	<b>5 349 212</b>	<b>124,1</b>	<b>406<sup>1</sup></b>	<b>43 098,09<sup>2</sup></b>	<b>700</b>	<b>7 314</b>
<b>Landsdele</b>							
Sjælland	7 450,46 <sup>1</sup>	2 248 741	301,8	98 <sup>1</sup>	7 450,46 <sup>3</sup>	184	1 735
Lolland-Falster	1 795,34	114 492	63,8	45	1 795,34 <sup>4</sup>	24	587
Bornholm	588,53	44 126	75,0	9	588,53	3	141
Fyn	3 485,84	472 064	135,4	100	3 485,84 <sup>6</sup>	26	1 130
Øerne i alt	13 320,17 <sup>1</sup>	2 879 423	216,2	252 <sup>1</sup>	13 320,17	237	3 593
Jylland	29 777,92	2 469 789	82,9	154	29 777,89 <sup>2,6</sup>	463	3 721
<b>Amter</b>							
Københavns Kommune	88,25	499 148	5 656,1	2	0,23 <sup>7</sup>	3	92
Frederiksberg Kommune	8,77	91 076	10 384,9	•	•	0	•
Københavns Amt	528,15	615 115	1 164,7	3 <sup>1</sup>	111,33 <sup>7</sup>	15	121
Frederiksborg Amt	1 347,42	368 116	273,2	14	2,40	80	248
Roskilde Amt	891,42	233 212	261,6	18	0,27	7	154
Vestsjællands Amt	2 983,77	296 875	99,5	28	49,00	66	608
Storstrøms Amt	3 398,02	259 691	76,4	77	2 049,09	36	1 099
Bornholms Amt	588,53	44 126	75,0	9	588,53	3	141
Fyns Amt	3 485,84	472 064	135,4	100	3 485,84	27	1 130
Sønderjyllands Amt	3 939,12	253 249	64,3	14	450,07	119	567 <sup>8</sup>
Ribe Amt	3 131,61	224 446	71,7	4	64,83	23	207
Vejle Amt	2 996,64	349 186	116,5	10	17,04	26	264
Ringkøbing Amt	4 853,94	273 517	56,3	23	16,84	80	598
Århus Amt	4 560,73	640 637	140,5	40	148,73	77	635
Viborg Amt	4 122,51	233 921	56,7	15	392,49	90	646
Nordjyllands Amt	6 173,37	494 833	80,2	46	127,96	48	804
<b>Færøerne</b>	<b>1 398,85</b>	<b>46 611</b>	<b>32,7</b>	<b>17<sup>9</sup></b>	<b>1 398,85</b>	...	<b>1 117<sup>10</sup></b>
<b>Grønland</b>	<b>410 449,00<sup>11</sup></b>	<b>56 245</b>	<b>0,1</b>	...	...	...	...

Anm. 1. Danmarks sydligste punkt er Gedserodde på Falsters sydspids, 11°58'15" ø.l., 54°33'35" n.b., det nordligste ved Skagen 10°36'11" ø.l., 57°45'07" n.b., det vestligste Blåvandshuk 08°04'22" ø.l. 55°33'36" n. b. og det østligste Christiansø (Østerskær), 15°11'55" ø.l., 55°19'17" n.b. *Europæisk Datum, 1950.*

Anm. 2. De grundlæggende opmålinger er foretaget af Geodætisk Institut i perioden 1953-1959 på de daværende målebordsblade (1:20.000), jf. *Danmarks Areal* (Statistiske Meddelelser 1968:4). Arealerne er ajourført af Danmarks Statistik ved planimetrisk opmålinger på de nuværende 4 cm-kort (1:25.000).

Anm. 3. Arealerne i kol. 1 omfatter alle arealer inden for landets konturer. Fjorde og vige, der ved den ovennævnte opmåling havde fri forbindelse til havet (fx Ringkøbing fjord), indgår ikke i arealtallene.

Anm. 4. Tallene i kol. 6 og 7 er fra den i 1959 afsluttede planimetrisk opmåling og de er ikke ajourført på nyere kortmateriale. I kol. 6 indgår 4 søer og 2 inddæmmede fjorde, der hver er over 1.000 ha (10 km<sup>2</sup>) - nemlig Arreso, Esrum sø, Mossø, Tissø, Saltbæk Vig og Stadil Fjord. I de danske søer er der 53 navngivne øer med et samlet areal på 1,97 km<sup>2</sup>. Kystlinien og vandarealerne er fordelt på amtskommunerne efter kommuneinddelingen 1. april 1970.

Anm. 5. Navngivne søer, vandløb mv. i sogne, der 1. april 1970 blev delt på kommuner beliggende i hvert sit amt, er medtaget under det amt, hvor den største del af sognet ligger.

<sup>1</sup>Peberholm er kommet til med 123 ha, ubeboet. <sup>2</sup>Heraf halvøen Jylland med 23.874,24 km<sup>2</sup>. <sup>3</sup>Heraf øen Sjælland med 7.031,30 km<sup>2</sup>. <sup>4</sup>Heraf udgør øen Lolland 1.242,86 km<sup>2</sup> og øen Falster 513,76 km<sup>2</sup>. <sup>5</sup>Heraf udgør øen Fyn 2.984,55 km<sup>2</sup>. <sup>6</sup>Heraf Vendsyssel-Thy med 4.685,72 km<sup>2</sup>. <sup>7</sup>Hele øen Amager er medregnet under Københavns Amt med 96,29 km<sup>2</sup>. <sup>8</sup>Landegrænsen mod Tyskland havde ved opmålingen en længde på 67,7 km. <sup>9</sup>Beboede øer. <sup>10</sup>Opmålt 1955. <sup>11</sup>Kun den isfri del af Grønland er medtaget. Grønlands samlede areal er på 2.166.086 km<sup>2</sup>, heraf er 85 pct. dækket af indlandsis.

Kilde: *Danmarks geografiske yderpunkter* (Geodætisk Institut).

Tabel 2

## Danmarks administrative inddeling 2001

	Kom- mune	Kirke sogne	Told- og Skatte- regioner	Skyld- kredse	Vurde- rings- kredse	Valgkredse <sup>1</sup>		Rets- kredse
						Amts- og stor- kredse	Opstil- lings- kredse	
<b>I alt</b>	<b>275</b>	<b>2 125</b>	<b>29</b>	<b>27</b>	<b>224</b>	<b>17</b>	<b>103</b>	<b>82</b>
<b>Øerne</b>	<b>134</b>	<b>893</b>	<b>16</b>	<b>14</b>	<b>121</b>	<b>10</b>	<b>58</b>	<b>40</b>
Københavns Kommune	1	71	2	1	13	3	{ 16	1
Frederiksberg Kommune	1	10					3	1
Københavns Amt	18	70	4 <sup>2,3</sup>	2	22	1	9	10
Frederiksborg Amt	19	78	2 <sup>2</sup>	2	17	1	4	5
Roskilde Amt	11	68	1 <sup>3</sup>	1	10	1	3	2
Vestsjællands Amt	23	167	2 <sup>5</sup>	2	17	1	6	7
Storstrøms Amt	24	182	2 <sup>5</sup>	2	16	1	6	6
Bornholms Amt	5 <sup>6</sup>	22	1	1	3	1	2	1
Fyns Amt	32	225	2	3	23	1	9	7
<b>Jylland</b>	<b>141</b>	<b>1 232</b>	<b>13</b>	<b>13</b>	<b>103</b>	<b>7</b>	<b>45</b>	<b>42</b>
Sønderjyllands Amt	23	116	2	2	12	1	7	6
Ribe Amt	14	88	1	1	9	1	4	5
Vejle Amt	16	135	18, <sup>9</sup>	2	13	1	6	5
Ringkøbing Amt	18	143	2 <sup>9</sup>	1	12	1	4	6
Århus Amt	26	285	38, <sup>10</sup>	3	22	1	10	6
Viborg Amt	17	225	2 <sup>11,12</sup>	2	14	1	5	5 <sup>13</sup>
Nordjyllands Amt	27	240	2 <sup>10,11,12</sup>	2	21	1	9	9 <sup>13</sup>

Anm. 1 Retsvæsen: Der er 2 landsretskredse og 15 nævningekredse. Østre landsretskreds omfatter øerne øerne og er inddelt i 9 nævningekredse. Vestre landsretskreds omfatter Jylland og er inddelt i 6 nævningekredse.

Anm. 2 Udskrivningskredse: Der findes 6 udskrivningskredse, 2 øst og 4 vest for Storebælt. I kirkelig henseende er der 10 stifter (111 provstier og 1.353 pastorater).

Anm. 3 Arbejdstilsyn: Der er 14 tilsynskredse, nemlig: Københavns og Frederiksberg kommuner der udgør 1 kreds, Roskilde og Bornholms amter der udgør 1 kreds, mens resten af landets 12 amter hver udgør 1 kreds.

Anm. 4. Arbejdsformidling: Der er 14 arbejdsformidlingskontorer, nemlig: København og Frederiksberg kommuner samt Københavns Amt der er 1 kontor, mens resten af landets 13 amter hver har 1 kontor.

Anm. 5. Der er 8 toldcentre 4 på øerne og 4 i Jylland.

<sup>1</sup> Ifølge Lov nr. 488 af 11. juni 1998 om valg til Folketinget. <sup>2</sup> Farum Kommune, Frederiksborg Amt, hører under Ballerup Told- og Skatteregion, der er medregnet til Københavns Amt. <sup>3</sup> Greve Kommune, Roskilde Amt, hører under Høje Tåstrup Told- og Skatteregion, der er medregnet til Københavns Amt. <sup>4</sup> En del af politikreds 13 Køge, ligger i Storstrøms Amt. <sup>5</sup> Haslev Kommune, Vestsjællands Amt, hører under Næstved Told- og Skatteregion, der er medregnet til Storstrøms Amt. <sup>6</sup> Uden Christiansø, der ikke indgår i kommuneinddelingen; øen administreres af Forsvarsministeriet. <sup>7</sup> En del af retskreds 51, Grindsted, ligger i Vejle Amt. <sup>8</sup> Brædstrup, Gedved, Horsens og Juelsminde og fra 2000 også Hedensted og Tørring-Uldum kommuner, Vejle Amt, hører under Horsens Told- og Skatteregion, der er medregnet til Århus Amt. <sup>9</sup> Nørre Snede Kommune, Vejle Amt er flyttet til Herning Told- og Skatteregion. <sup>10</sup> Hobro Kommune, Nordjyllands Amt, hører under Randers Told- og Skatteregion, der er medregnet til Århus Amt. <sup>11</sup> Farsø, Nørager og Aars kommuner, Nordjyllands Amt, hører under Viborg Told- og Skatteregion, der er medregnet til Viborg Amt. <sup>12</sup> Brovst, Fjerritslev og Løgstor kommuner, Nordjyllands Amt, hører under Thisted Told- og Skatteregion, der er medregnet til Viborg Amt. <sup>13</sup> En del af retskreds 78, Hobro, og en del af politikreds 52, Hobro, ligger i Viborg Amt.

**Tabel 3**
**Areal og folketal for landsdele og beboede øer**

Kom- mune kode	Areal i ha	Folketal pr. 1. januar		Kom- mune kode	Areal i ha	Folketal pr. 1. januar	
		2001	2000			2001	2000
<b>Hele landet</b>	<b>4 309 809</b>	<b>5 330 020</b>	<b>5 349 212</b>				
<b>Den sjællandske øgruppe<sup>1</sup></b>	<b>745 046</b>	<b>2 235 839</b>	<b>2 248 741</b>	<b>Den fynske øgruppe</b>	<b>348 584</b>	<b>471 974</b>	<b>472 064</b>
Sjælland i alt	703 130	2 067 606	2 079 128	- Fyn	298 456	439 608	439 993
331 Agersø	684	247	255	431 Avernakø	586	115	117
Amager i alt	9 629	154 207	155 544	443 Birkholm	92	9	9
365 Bogø	1 307	1 048	1 053	431 Bjørnø	150	40	38
373 Enø	340	283	270	421 Båge	623	32	30
229 Eskilsø	139	1	4	479 Drejø	426	81	78
365 Farø	93	5	4	445 Fænø	394	3	2
373 Gavnø	575	26	24	479 Hjortø	90	17	14
331 Glænø	559	60	60	- Langeland	28 384	14 412	14 342
221 Hesselø	71	2	2	431 Lyø	605	132	141
361 Langø	127	8	5	487 Siø	131	26	22
365 Lindholm	7	4	3	479 Skarø	197	27	32
397 Masnedø	168	140	138	431 Store Svelmø	27	1	•
365 Møn	21 775	10 542	10 587	475 Strynø	488	208	199
301 Nekselø	223	22	22	479 Thurø	753	3 682	3 665
365 Nyord	499	47	45	447 Tornø	21	1	1
331 Omø	452	159	171	421 Torø	64	2	2
315 Orø	1 502	1 007	1 012	479 Tåsinge	6 979	6 184	6 071
185 Saltholm	1 599	8	8	423 Æbelø	232	2	2
301 Sejerø	1 237	392	377	- Ærø	8 807	7 392	7 306
101 Slotsholmen	21	21	25	80 navngivne øer	1 079	•	•
361 Tæro	175	4	4	<b>Jylland</b>	<b>2 977 792</b>	<b>2 463 182</b>	<b>2 469 789</b>
76 navngivne øer <sup>1</sup>	734	•	•	- Jyske halvø	2 387 424	2 067 637	2 074 944
<b>Den lolland- falsterske øgruppe</b>	<b>179 534</b>	<b>114 688</b>	<b>114 492</b>	- Vendsyssel-Thy	468 572	307 745	307 280
Lolland	124 286	70 640	70 383	773 Agerø	385	32	28
Falster	51 376	43 171	43 261	727 Alrø	751	177	171
363 Askø	282	55	54	- Als	31 222	51 526	51 437
381 Barneholm	10	2	2	707 Anholt	2 237	164	171
379 Fejø	1 600	606	590	545 Barsø	266	26	22
379 Femø	1 138	182	172	851 Egholm	600	50	52
363 Lilleø	86	18	15	615 Endelave	1 308	163	166
379 Skalø	106	11	11	563 Fanø	5 578	3 214	3 212
379 Vejlø	37	2	2	783 Fur	2 229	949	949
379 Vejro	157	1	2	813 Hirsholm	17	4	4
35 navngivne øer	456	•	•	619 Hjarnø	321	110	121
<b>Den bornholmske øgruppe</b>	<b>58 853</b>	<b>44 337</b>	<b>44 126</b>	675 Jegindø	791	544	547
Bornholm	58 813	44 238	44 024	529 Kalvø	18	12	13
411 Christiansø <sup>2</sup>	25	99	102	827 Livø	331	8	8
411 Frederikso <sup>2</sup>	4	•	•	805 Læsø	10 122	2 293	2 266
411 6 navngivne øer	11	•	•	571 Mandø	763	69	64
				773 Morsø	36 331	22 957	22 778
				531 Rømø	12 886	771	777
				741 Samsø	11 206	4 233	4 266
				503 Store Okseø	11	3	4
				727 Tunø	352	92	94
				671 Vnø	646	188	206
				515 Årø	566	215	209
				129 navngivne øer	2 859	•	•

Anm. Anm. Als omfatter følgende kommuner: 501, 523, 535 plus 24.399 personer af Sønderborg Kommune. - Amager omfatter følgende kommuner: 155 og 185 (ekskl. Saltholm) plus 103.133 personer af Københavns Kommune. - Bornholm omfatter følgende kommuner: 401, 403, 405, 407 og 409. - Falster omfatter følgende kommuner: 369 (ekskl. Toreby sogn), 375, 391 og 395. - Langeland omfatter følgende kommuner: 475 (ekskl. øen Strynø), 481 og 487 (ekskl. øen Siø). - Lolland omfatter følgende kommuner: 355, 359, 363 (ekskl. øerne Askø, og Lilleø), Toreby sogn af Nykøbing F. Kommune, 367, 371, 379 (ekskl. øerne Fejø, Femø, Skalø, Vejlø og Vejro, 381 (ekskl. Barneholm), 383 og 387. Vendsyssel-Thy omfatter følgende kommuner: 675 (ekskl. øen Jegindø), 765, 785, 787, 803, 805, 807, 811, 813 (ekskl. Hirsholm), 817, 819, 821, 829, 835, 839, 841, 847, 849 plus 37.343 personer af Aalborg Kommune, Aggersborg sogn 542 personer af Løgstør Kommune. - Ærø omfatter kommune 443 (ekskl. øen Birkholm) og kommune 493. I alt 326 navngivne øer er uden beboere.

<sup>1</sup> Peberholm på 123 ha er kommet til ingen beboere. <sup>2</sup> Uden for kommuneinddelingen, administreres af Forsvarsministeriet.

Tabel 4

## Arealbenyttelse

	1965	1982	1995	1995
	km <sup>2</sup>			pct.
<b>Samlet areal</b>	<b>43 070</b>	<b>43 080</b>	<b>43 095</b>	<b>100</b>
Byområder, beboelse og erhverv <sup>1</sup>	3 890	5 350	8 185	19
Hegn, grøfter, markveje o.l.	1 370	1 130	...	...
Dyrkede marker, gartneri og frugtplantager	26 930	26 510	27 260	63
Skove og plantager inkl. landbrugsskov	4 720	5 010	4 450	10
Enge, moser, vade og marsk o.l.	3 250	2 460	1 170	3
Heder, klitter og moser	2 230	1 980	1 380	3
Søer og vandløb	680	640	650	2

Anm. Tallene er delvis skønnede og behæftet med usikkerhed.

<sup>1</sup> Byområder, bebyggelse og erhverv er inkl. sommerhusområder, trafik anlæg og spredt bebyggelse.

Tabel 5

## Fredede arealer efter fredningstidspunkt

	Fredede arealer frem til 1990	Fredet 1991-1995	Fredet 1996-1999	Fredet 2000	Fredede arealer i alt frem til 2000	Fredede arealer i pct. af samlet areal
	km <sup>2</sup>					
<b>Hele landet</b>	<b>1 846</b>	<b>97</b>	<b>41</b>	<b>18</b>	<b>2 003</b>	<b>4,6</b>
Hovedstadsregionen <sup>1</sup>	285	14	16	2	317	11,1
fordelt efter 1997:						
- Københavns Amt	...	...	...	1	1	...
- Frederiksborg Amt	...	...	...	2	2	...
- Roskilde Amt	...	...	...	-	1	...
Vestsjællands Amt	121	21	1	-	143	4,8
Storstrøms Amt	108	16	0	-	124	3,7
Bornholms Amt	36	-	2	0	38	6,5
Fyns Amt	54	11	0	-	65	1,9
Sønderjyllands Amt	92	4	2	-	98	2,5
Ribe Amt	111	2	0	-	112	3,6
Vejle Amt	131	1	15	-	146	4,9
Ringkøbing Amt	181	1	0	0	183	3,8
Århus Amt	204	12	0	0	217	4,8
Viborg Amt	254	11	0	-	265	6,4
Nordjyllands Amt	271	5	4	15	294	4,8
<b>Søterritoriet</b>	<b>1 381</b>	<b>90</b>	<b>982</b>	<b>-</b>	<b>2 452</b>	<b>...</b>

Anm. Tallene omfatter arealer, hvor fredningsager er afsluttet ved et fredningsnævn eller overfredningsnævnet (for søterritoriets vedkommende ved statslig bekendtgørelse).

<sup>1</sup> Fra 1998 er det muligt at opgøre Hovedstadsregionens fredninger fordelt på de enkelte amter. Københavns og Frederiksberg kommuner er registreret under Københavns Amt.

Kilde: Skov- og Naturstyrelsen.

**Tabel 6 Danmarks femten største søer**

Navn	Beliggenhed	1980-89 1999-2000		Navn	Beliggenhed	1980-89 1999-2000	
		km <sup>2</sup>				km <sup>2</sup>	
Arresø	Sjælland	39,5	39,5	Søndersø	Lolland	8,5	8,4
Esrum sø	Sjælland	17,4	17,4	Tystrup sø	Sjælland	...	6,7
Stadil Fjord <sup>1</sup>	Vestjylland	18,5	17,3	Tømmerby Fjord	Nordjylland	...	6,0
Mossø	Østjylland	16,6	16,6	Vejlen/Ulvedyb	Nordjylland	...	5,9
Saltbæk vig <sup>1</sup>	Sjælland	15,6	16,1	Julsø	Østjylland	...	5,8
Tissø	Sjælland	12,7	12,7	Tange sø	Vestjylland	5,5	5,5
Furesø	Sjælland	9,3	9,3	Lund Fjord	Nordjylland	5,4	5,1
Skanderborg sø	Østjylland	8,0	8,6				

Anm. 1980–89: Arealerne er opgjort på baggrund af koordinatsætning af Geodætisk Institut 4 cm kort i seneste udgave frem til 1988–89. Opmålingsgrundlaget spænder over reviderede ældre kort, hvor revisionsgraden er ukendt, til fotogrametrisk nyopmålte kort. Benævnte søer er søer, der er navngivet på målebordsbladene.

<sup>1</sup> Brakvandsområde.

Kilde: Kort- og Matrikelstyrelsen.

**Tabel 7 Meteorologiske forhold. Temperatur og graddage**

	Jan.	Feb.	Marts	April	Maj	Juni	Juli	Aug.	Sept.	Okt.	Nov.	Dec.	Året
<b>Maximumstemperatur<sup>2</sup></b>													
1874-2000 Temp.	12,0	15,8	22,2	28,6	32,8	35,5	35,3	36,4	32,3	24,1	18,5	14,5	36,4
Målt i året	1999	1990	1990	1993	1892	1947	1941	1975	1906	1978	1968	1953	1975
2000	9,7	11,8	16,4	27,9	29,8	32,9	27,0	27,4	23,6	20,5	14,3	13,0	32,9
<b>Gns. dagtemperatur<sup>1</sup></b>													
Normal (1961-1990)	2,0	2,2	4,9	9,6	15,0	18,7	19,8	20,0	16,4	12,1	7,0	3,7	10,9
2000	4,9	5,6	6,6	11,9	17,1	17,5	18,5	19,5	16,2	13,4	8,7	5,5	12,1
<b>Middeltemperatur</b>													
Normal (1961-1990)	0,0	0,0	2,1	5,7	10,8	14,3	15,6	15,7	12,7	9,1	4,7	1,6	7,7
2000	3,0	3,6	3,8	8,2	12,7	13,7	14,9	15,2	13,2	11,0	7,0	3,8	9,2
<b>Gns. nattemperatur<sup>1</sup></b>													
Normal (1961-1990)	-2,9	-2,8	-0,8	2,1	6,5	9,9	11,5	11,3	9,1	6,1	2,3	-0,7	4,3
2000	0,5	1,4	0,9	4,6	8,1	10,2	11,6	11,6	10,2	8,5	5,0	1,7	6,2
<b>Minimumtemperatur<sup>2</sup></b>													
1874-2000 Temp.	-31,2	-29,0	-27,0	-19,0	-8,0	-3,5	-0,9	-2,0	-5,6	-11,9	-21,3	-25,6	-31,2
Målt i året	1982	1942	1888	1922	1900	1936	1903	1885	1886	1880	1973	1981	1982
2000	-19,3	-8,3	-5,9	-4,1	-0,5	2,0	3,9	3,5	1,4	3,1	-0,7	-15,1	-19,3
<b>Graddage</b>													
Normal (1971-1990)	516	473 <sup>3</sup>	452	339	186	...	...	...	136	251	361	461	3 175
2000	433	389	409	266	139	...	...	...	115	186	300	409	2 645

Anm. Som grundlag for beregningen af de anførte månedlige landsgennemsnit er benyttet de daglige målinger ved et antal velfordelte stationer – som hovedregel ca. 40 stationer. Ved beregning af årsværdien kan der være taget hensyn til decimaler, som ikke indgår i tabellens månedsgennemsnit. Normalerne er gennemsnit for en årrække, i reglen 30 år, og angiver de forventede tal for henholdsvis januar, februar osv.

<sup>1</sup> Den gns. dagtemperatur/gns. nattemperatur er et beregnet gennemsnit for 30 stationer af den højeste/laveste daglige temperatur. *Middeltemperaturen* beregnes ud fra 3 daglige eller 8 daglige observationer afhængig af målested. 3 daglige aflæsninger dækker ikke døgnet ligeligt, således som 8 aflæsninger gør, derfor korrigeres disse. *Graddage* anvendes som et omtrentlig mål for opvarmningsbehovet i fyringssæsonen (1. september – 31. maj). Graddage er skyggetemperaturdage, og de opgives som et gennemsnit for hele landet. Graddagetallet fremkommer som summen af de enkelte måneders graddage. Graddagetallets størrelse omregnet i procent i forhold til normalen angiver forbruget i den enkelte fyringssæson. <sup>2</sup> På et maximum/minimumtermometer registreres den højeste/laveste temperatur i døgnet blandt samtlige ca. 150 stationer. Maximumtemperatur/Minimumtemperatur i årene 1874-2000 er fundet ved at udtage den højeste/laveste temperatur blandt samtlige ca. 150 stationer (ca. 100 før 1960). Målt i året er det seneste år, hvor pågældende temperatur er forekommet. <sup>3</sup> 28 dage, 506 når der er 29 dage i februar.

Kilde: Danmarks Meteorologiske Institut.

Tabel 8

## Meteorologiske forhold. Nedbør, soltimer, tryk og vind m.m. 2000

	Jan.	Feb.	Marts	April	Maj	Juni	Juli	Aug.	Sept.	Okt.	Nov.	Dec.	Året
mm													
<b>Nedbør</b>													
Normal (1961-1990)	57	38	46	41	48	55	66	67	73	76	79	66	712
Hele landet	59	74	61	42	51	55	43	49	74	96	93	71	768
Kbh. Komm., Frb.Komm., Kbh. Amt, Fr.borg Amt, samt Roskilde amt	41	41	73	35	29	58	44	48	84	60	50	49	701
Vestsjællands Amt	39	45	63	45	30	44	27	33	71	59	56	54	566
Storstrøm Amt	44	56	50	29	40	46	29	23	62	47	55	45	526
Bornholms Amt	42	52	56	26	34	74	33	27	59	47	74	38	562
Fyns Amt	48	63	57	47	31	44	30	45	63	70	59	49	606
Sønderjyllands Amt	67	79	73	47	55	53	41	55	56	110	97	66	799
Ribe Amt	60	82	61	37	59	43	43	40	69	114	150	70	828
Vejle Amt	57	78	57	39	49	50	43	52	65	99	81	70	740
Ringkøbing Amt	81	106	55	33	67	53	52	76	91	136	152	92	994
Århus Amt	41	54	66	42	58	61	51	50	96	79	77	65	740
Viborg Amt	81	102	55	41	68	54	46	53	80	122	111	91	904
Nordjyllands Amt	60	74	53	60	58	75	49	47	68	119	92	84	839
pct.													
<b>Fugtighedsgrad, hele landet<sup>1</sup></b>													
Normal (1961-1990)	91	90	87	80	75	77	79	79	83	87	89	90	84
2000	90	91	86	85	77	82	85	83	85	91	93	92	87
<b>Skydække, hele landet<sup>2</sup></b>													
Normal (1961-1990)	79	73	69	63	60	59	62	59	63	70	74	77	67
2000	72	72	71	69	45	67	72	63	65	73	77	75	69
timer													
<b>Soltimer, hele landet<sup>3</sup></b>													
Normal (1961-1990)	41	71	117	178	240	249	236	224	152	99	57	39	1 701
2000	64	73	121	162	318	230	200	218	152	86	48	38	1 710
hPa													
<b>Middellufttryk ved hav- overfladen</b>													
Ålborg	1 012,7	1 007,9	1 012,5	1 009,6	1 014,8	1 014,3	1 008,5	1 014,2	1 015,7	1 008,5	1 002,4	1 006,0	1 010,6
Københavns Lufthavn	1 015,1	1 010,9	1 013,1	1 010,3	1 016,3	1 015,5	1 009,0	1 015,9	1 016,4	1 011,8	1 005,9	1 008,4	1 012,4
pct.													
<b>Vindretning<sup>4</sup></b>	100	100	100	100	100	100	100	100	100	100	100	100	100
Nordlig	7	4	8	8	6	3	11	2	6	1	0	7	5
Nordøstlig	2	3	12	7	9	4	6	1	3	1	<	8	5
Østlig	3	4	7	22	16	8	7	5	35	9	6	7	11
Sydøstlig	3	5	4	18	11	7	4	10	27	23	25	13	13
Sydlig	9	16	5	11	14	10	6	11	8	35	46	26	16
Sydvestlig	32	29	13	13	17	19	9	21	8	20	20	24	19
Vestlig	31	32	34	11	20	35	39	39	9	10	4	7	23
Nordvestlig	14	7	17	9	6	14	16	10	4	1	<	6	9
Stille	<	<	<	1	1	1	1	2	<	<	<	1	1
m/s													
<b>Middelvindhastighed</b>													
2000	6,9	7,0	6,3	4,5	4,6	5,6	4,5	4,8	5,8	5,9	6,0	5,2	5,6

Anm. Nedbøren angives ved den højde, hvortil vandet ville stige på en tænkt plan flade, hvor det ikke kunne løbe bort eller fordampe. For amterne er de anførte tal et gennemsnit for ca. 100 velfordelte stationer, idet summeringen for måned og år er foretaget med hensyntagen til decimalerne. For de enkelte amter er der desuden taget hensyn til arealet. Se i øvrigt anm. til tabel om temperatur og graddage. Hvor der står "Hele landet" er tallet ekskl. Bornholm.

Luftrykket er vægten af den luftsøjle, som hviler på 1 cm<sup>2</sup> af en vandret flade. Måles i hPa = hektopascal = millibar.

<sup>1</sup> Fugtigheden angiver i procent forholdet mellem de tilstedeværende vanddamp i luften og den mængde, ved hvilken luften ville være mættet ved den pågældende temperatur. <sup>2</sup> Skydækket angiver hvor mange procent af himlen, der er dækket med skyer. <sup>3</sup> Soltimerne (klart solskin dvs.  $\geq 200$  watt pr. m<sup>2</sup>) registreres dagen igennem på en solautograf. <sup>4</sup> Vindhypigheden angiver den procentvise fordeling af de daglige observationer på de 8 vindretninger og vindstille. < betyder mindre end 0,5 %.

Kilde: Danmarks Meteorologiske Institut.

**Tabel 9**
**Meteorologiske forhold. Døgnoplysninger 2000**

	Jan.	Feb.	Marts	April	Maj	Juni	Juli	Aug.	Sept.	Okt.	Nov.	Dec.	Året
<b>Antal døgn i måneden, hele landet</b>													
<b>Sommerdage (maks. &gt;25°)</b>													
Normal (1961-1990)	-	-	-	-	0,2	1,9	2,6	2,3	0,1	-	-	-	7,2
2000	-	-	-	0,2	1,2	2,7	0,2	0,2	-	-	-	-	4,5
<b>Isdøgn (maks. &lt;0°)</b>													
Normal (1961-1990)	8,6	7,5	2,2	0,1	-	-	-	-	-	-	0,6	4,0	23,0
2000	1,8	-	-	-	-	-	-	-	-	-	-	2,4	4,2
<b>Frostdøgn (min. &lt;0°)</b>													
Normal (1961-1990)	19,0	19,0	15,0	6,6	0,7	<	-	-	0,2	1,8	7,3	15,0	84,0
2000	10,0	6,4	9,8	3,1	-	-	-	-	-	-	0,3	12,1	41,7
<b>Tågedøgn</b>													
Normal (1961-1990)	10,0	9,3	9,2	7,5	5,1	2,6	2,6	3,2	4,3	7,0	5,7	7,0	74,0
2000	4,8	4,6	6,7	8,5	4,9	3,7	7,8	7,7	4,5	9,3	5,1	8,1	75,7
<b>Nedbørdøgn (R <sup>3</sup> 0,1 mm)</b>													
Normal (1961-1990)	17	13	14	12	12	12	13	13	15	16	18	17	171
2000	17,5	21,5	18,0	11,7	11,2	13,5	11,0	13,1	13,4	20,1	22,4	19,3	192,7
<b>Store nedbørdøgn (R <sup>3</sup> 10 mm)</b>													
Normal (1961-1990)	1,1	0,5	0,7	0,7	1,1	1,5	1,8	1,8	2,0	2,2	2,0	1,6	17,0
2000	1,5	0,9	1,5	0,9	1,1	1,5	1,3	1,0	2,0	2,5	1,6	1,4	17,1
<b>Snedøgn</b>													
Normal (1961-1990)	7,6	6,4	5,3	2,6	0,2	-	-	-	-	0,1	2,3	5,8	30,0
2000	2,8	2,5	3,7	-	-	-	-	-	-	-	0,1	3,2	12,2
<b>Hyppeghed af blæst i pct.</b>													
2000	15	12	13	2	4	5	2	3	6	9	7	6	7
<b>Tordendøgn</b>													
Normal (1961-1990)	0,1	0,1	0,1	0,2	1,3	2,0	2,3	2,2	1,3	0,6	0,3	0,1	11,0
2000	0,4	0,4	<	1,2	1,3	2,2	1,4	3,1	1,7	0,6	0,8	0,4	13,4

Anm. 1 *Sommerdage* er dage, hvor den højeste temperatur er over 25° celsius. *Isdøgn* er døgn, hvor den højeste temperatur er under 0° celsius. *Frostdøgn* er døgn, hvor den laveste temperatur er under 0° celsius. *Tågedøgn* er døgn, hvor der er observeret tåge omkring stationen. *Nedbørdøgn* er døgn med nedbør på 0,1 mm eller mere. *Store nedbørdøgn* er døgn med nedbør på 10 mm eller mere. *Snedøgn* er døgn med snefald på 0,1 mm eller mere målt efter smeltning. Blæst er vindhastigheder <sup>3</sup> 10,8 m/sek. *Tordendøgn* er et for hele landet beregnet gennemsnit af de enkelte stationers tordendøgn. Når antal døgn er under 10 kan tiendedelene medtages.

< betyder mindre end 0,1 men større end 0,0.

Anm. 2 Som grundlag for beregningen af de anførte månedlige landsgennemsnit er benyttet de daglige målinger ved et antal velfordelte stationer – som hovedregel ca. 40 stationer. Ved beregning af årsværdien kan der være taget hensyn til decimaler, som ikke indgår i tabellens månedsgennemsnit. Normalerne er gennemsnit for en årrække, i reglen 30 år, og angiver de forventede tal for henholdsvis januar, februar osv.

Kilde: Danmarks Meteorologiske Institut.

**Tabel 10** Byernes luftforurening

	1991	1992	1993	1994	1995	1996	1997	1998	1999	2000
µg/m <sup>3</sup> svovldioxid										
København	18,1	14,1	11,5	8,7	9,0	7,0	4,6	4,3	4,0	3,3
Ålborg	11,8	7,1	6,6	4,6	4,0	5,0	2,7	2,7	1,8	...
Odense	11,0	6,9	6,5	4,3	3,8	4,9	2,6	2,1	1,7	1,3
µg/m <sup>3</sup> kvælstofdioxid										
København	51,7	51,7	43,4	46,7	53,0	44,7	42,6	42,9	46,8	42,0
Ålborg	40,4	37,8	38,0	36,1	37,4	37,6	33,6	34,2	40,1	35,1
Odense	42,3	36,4	36,6	35,8	34,4	34,0	35,5	31,6	32,9	31,2
ng/m <sup>3</sup> bly										
København	236,9	198,6	119,1	37,1	26,0	24,8	16,6	16,4	16,6	29,6
Ålborg	262,7	212,0	140,1	44,7	31,4	18,6	13,9	13,0	12,5	...
Odense	168,4	130,4	96,5	31,9	22,3	22,0	14,9	14,5	13,6	13,0
µg/m <sup>3</sup> partikler										
København	77,4	73,6	69,6	64,7	61,1	65,3	46,8	45,5	47,2	48,7
Ålborg	71,4	59,1	63,5	61,1	55,7	68,9	53,7	50,7	51,3	...
Odense	66,6	59,8	62,1	55,6	53,2	62,7	61,4	45,6	46,6	47,6

Anm. µg/ m<sup>3</sup> svarer til milliontedel gram pr. kubikmeter, mens ng/m<sup>3</sup> svarer til milliardtedel gram pr. kubikmeter.

Kilde: Danmarks Miljøundersøgelser.

**Tabel 11** Ozonlagets tykkelse over Danmark

	Jan.	Feb.	Marts	April	Maj	Juni	Juli	Aug.	Sept.	Okt.	Nov.	Dec.	Året
DU <sup>1</sup>													
1980	354	357	396	417	403	376	367	327	300	308	302	323	353
1985	375	383	392	395	371	366	339	311	296	265	300	321	343
1990	310	344	361	380	356	351	340	317	294	274	297	308	328
1995	321	357	372	358	350	324	311	294	297	269	277	307	320
2000	305	339	340	352	348	335	336	306	280	279	282	326	319

<sup>1</sup> Ozonlagets tykkelse i Dobson enheder (DU). Dette mål angiver, hvor mange hundrededele mm. ozonlaget ville være tykt, hvis det var samlet ved jordens overflade.

Kilde: Danmarks Meteorologiske Institut.



**Tabel 12**
**Udslip fra og nedfald i Danmark 1998**

	Dansk udslip til forskellige lande			Nedfald i Danmark fra forskellige lande		
	Svovl fra SO <sub>2</sub>	Kvælstof fra NO <sub>x</sub>	Kvælstof fra NH <sub>4</sub>	Svovl fra SO <sub>2</sub>	Kvælstof fra NO <sub>x</sub>	Kvælstof fra NH <sub>4</sub>
	— tons —					
Danmark	5 900	2 700	26 300	5 900	2 700	26 300
Sverige	4 800	7 200	8 400	300	700	600
Norge	1 600	2 500	2 500	100	500	100
Finland	800	1 500	800	0	100	0
Storbritannien	500	1 100	700	8 100	4 600	700
Tyskland	1 700	2 400	3 300	5 600	4 000	7 300
Holland	100	200	100	500	1 600	1 100
Belgien	0	100	0	800	700	400
Frankrig	200	500	100	1 300	1 500	800
Polen	1 900	3 400	2 500	2 800	900	600
Tjekkiet og Slovakiet	200	400	200	1 000	400	200
Europæisk del af tidl. Sovjet	3 900	8 500	3 200	700	300	200
Havområder	16 200	19 600	37 200	7 800	5 700	0
Andet	300	20 500	0	3 400	900	500

Kilde: EMEP/the Norwegian Meteorological Office.

**Tabel 13**
**Transportsektorens emissioner 1999**

	CO <sub>2</sub>	NO <sub>x</sub>	SO <sub>2</sub>	CO
	— 1 000 tons —			
<b>I alt<sup>1</sup></b>	<b>12 884</b>	<b>93</b>	<b>5</b>	<b>284</b>
Vejtransport	11 358	69	1	269
Jernbane	257	2	0	0
Luftfart	150	2	0	2
Søtransport	1 119	19	4	13
	— pct. —			
<b>I alt<sup>1</sup></b>	<b>100</b>	<b>100</b>	<b>100</b>	<b>100</b>
Vejtransport	88	74	20	95
Jernbane	2	2	0	0
Luftfart	1	2	0	1
Søtransport	9	20	80	5

<sup>1</sup> Emissioner fra militær aktivitet er ikke medtaget.

Kilde: DMU, Conair-databasen.

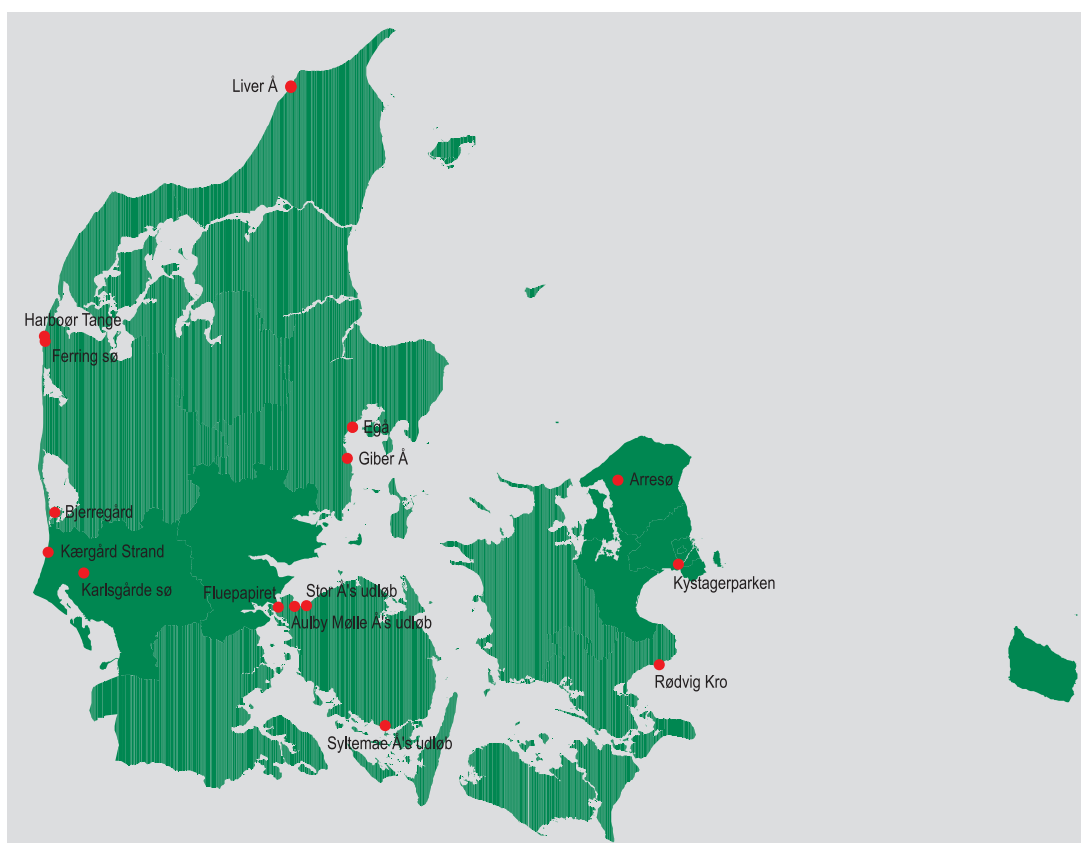
**Tabel 14**

**Badevandskvalitet**

	Målestationer	Acceptabelt badevand	Antal tvivlsomt badevand	Badeforbud
1985	1 374	1 017	288	69
1990	1 338	1 199	70	69
1991	1 307	1 216	54	37
1992	1 282	1 197	55	30
1993	1 282	1 226	33	23
1994	1 288	1 267	33	21
1995	1 301	1 281	52	20
1996	1 299	1 280	57	19
1997	1 310	1 293	18	17
1998	1 300	1 282	45	18
1999	1 300	1 283	30	17
2000	1 300	1 255	28	17
2001	1 275	1 243	17	15

Kilde: Miljøstyrelsen.

**Badeforbud 2001**



**Tabel 15 Drikkevandsforbrug efter amter**

	1997	1998	1999
	mio. m <sup>3</sup>		
<b>Hele landet</b>	<b>464,8</b>	<b>441,3</b>	<b>436,3</b>
Københavns Kommune	35,7	35,7	36,3
Frederiksberg Kommune	6,5	6,2	6,0
København Amt	45,5	43,9	42,2
Frederiksborg Amt	27,8	25,5	27,3
Roskilde Amt	17,3	16,2	15,7
Vestsjællands Amt	28,8	29,1	29,6
Storstrøms Amt	21,3	19,6	19,4
Bornholms Amt	4,6	4,3	4,2
Fyns Amt	41,0	38,2	37,5
Sønderjyllands Amt	23,6	23,1	21,6
Ribe Amt	22,7	21,6	21,4
Vejle Amt	32,9	30,5	29,8
Ringkøbing Amt	30,3	28,6	28,7
Århus Amt	54,3	50,4	49,5
Viborg Amt	25,0	23,1	22,4
Nordjyllands Amt	47,5	45,4	45,0

Anm. Vandforbruget til storindustri, landbrug og dambrug, i det omfang indvindingen er baseret på særskilte enkeltboringer, er ikke medtaget.

**Tabel 16 Drikkevandsforbrug efter anvendelsesgruppe**

	1997	1998	1999
	mio. m <sup>3</sup>		
<b>Hele landet</b>	<b>464,8</b>	<b>441,3</b>	<b>436,3</b>
Husholdninger	277,1	266,2	269,7
Erhverv og institutioner	147,0	142,6	136,2
Tab mv.	40,7	32,5	30,3

Anm. Vandforbruget til storindustri, landbrug og dambrug, i det omfang indvindingen er baseret på særskilte enkeltboringer, er ikke medtaget.

**Tabel 17 Vandværker efter nitratindhold i drikkevand 1999**

	Vandværker efter nitratindhold pr. liter			
	0,0 - 4,9 mg	5,0 - 24,9 mg	25,0 - 49,9 mg	- 50,0 mg
	pct.			
<b>Hele landet</b>	<b>74</b>	<b>16</b>	<b>7</b>	<b>3</b>
Københavns Amt <sup>1</sup>	76	20	2	2
Frederiksborg Amt	79	19	1	1
Roskilde Amt	87	10	2	1
Vestsjællands Amt	85	11	2	2
Storstrøms Amt	82	16	1	1
Bornholms Amt	78	13	9	-
Fyns Amt	87	11	2	-
Sønderjyllands Amt	86	12	2	-
Ribe Amt	82	16	1	1
Vejle Amt	84	10	5	1
Ringkøbing Amt	84	8	7	1
Århus Amt	69	18	9	4
Viborg Amt	63	19	11	7
Nordjyllands Amt	45	25	24	6

Anm. Vejledende grænseværdi for nitrat i drikkevand er 25 mg/l og højst tilladelige grænseværdi er 50 mg/l.

<sup>1</sup> Københavns Amt omfatter også Københavns og Frederiksberg kommune.

Tabel 18

## Affaldsmængder fordelt på kilder og behandlingsform 1999

	Genan- vendelse	Forbrænding	Deponering	Særlig behandling	I alt
1 000 tons					
<b>I alt</b>	<b>7 885</b>	<b>2 913</b>	<b>1 433</b>	<b>97</b>	<b>12 328</b>
Husholdninger	869	1 714	361	19	2 963
Institutioner, handel og kontor	353	422	164	16	955
Industri	1 550	461	582	61	2 653
Byggeri og anlæg	2 685	59	224	1	2 968
Rensningsanlæg	1 133	246	89	1	1 469
Kraftværker	1 295	0	9	0	1 304

Anm. Data stammer fra Miljøstyrelsens Informationssystem for Affald og Genanvendelse (ISAG).

Kilde: Miljøstyrelsen, sukkerfabrikkerne, genvindingsindustrien og kraftværkerne.

Tabel 19

## Affaldsmængder fordelt på affaldstype og behandlingsform 1999

	Genan- vendelse	Forbrænding	Deponering	Særlig behandling	I alt
1 000 tons					
<b>I alt</b>	<b>7 885</b>	<b>2 913</b>	<b>1 433</b>	<b>97</b>	<b>12 328</b>
Dagrenovation	265	1 352	123	0	1 740
Storskrald	108	323	239	2	672
Haveaffald	576	8	6	0	590
Erhvervsaffald	4 454	960	901	1	6 316
Miljøfarligt affald	47	4	10	91	151
Sygehusaffald	0	4	0	4	8
Slam/slagger/flyveaske	2 429	258	148	0	2 836
Ikke oplyst	6	4	6	0	16

Anm. Data stammer fra Miljøstyrelsens Informationssystem for Affald og Genanvendelse (ISAG).

Kilde: Miljøstyrelsen, sukkerfabrikkerne, genvindingsindustrien og kraftværkerne.

Tabel 20

## Salg af pesticider

	1995	1996	1997	1998	1999	2000
	tons					
<b>Salg af pesticidprodukter<sup>1</sup></b>						
<b>Salg i alt</b>	<b>19 430</b>	<b>15 295</b>	<b>14 825</b>	<b>14 179</b>	<b>12 445</b>	<b>12 141</b>
Afskrækningsmidler	136	64	59	56	84	35
Fungicider	2 395	1 626	2 105	1 911	1 999	1 757
Gnavermidler	246	412	306	375	441	458
Herbicider	9 782	7 898	7 584	7 320	5 740	5 641
Insekticider	1 501	738	1 030	1 185	900	746
Jorddesinfektionsmidler	21	48	3	0	4	2
Kombinerede fungi og insekticider	31	18	19	26	16	15
Midler mod algevækst	58	0	0	0	1	4
Midler mod slimdannende organismer i papirmasse	91	50	50	39	60	61
Midler mod utøj på husdyr mv.	594	378	355	141	111	134
Midler til behandling af træværk	4 026	3 890	3 044	2 756	2 657	2 869
Vækstregulerende midler	551	173	271	369	432	420
<b>Heraf virksomt stof<sup>2</sup></b>						
<b>Virksomt stof i alt</b>	<b>6 630</b>	<b>5 271</b>	<b>4 582</b>	<b>4 326</b>	<b>3 605</b>	<b>3 551</b>
Afskrækningsmidler	9	4	4	4	6	7
Fungicider	1 246	791	1 027	891	884	734
Gnavermidler	3	3	4	4	3	6
Herbicider	3 690	3 127	2 923	2 781	2 059	2 136
Insekticider	220	90	97	102	86	77
Jorddesinfektionsmidler	19	31	3	0	4	2
Kombinerede fungi og insekticider	6	3	3	3	2	4
Midler mod algevækst	5	0	0	0	0	1
Midler mod slimdannende organismer i papirmasse	33	31	33	33	42	42
Midler mod utøj på husdyr mv.	5	2	2	2	1	1
Midler til behandling af træværk	1 069	1 097	346	297	261	295
Vækstregulerende midler	325	93	140	209	257	245

<sup>1</sup> Et pesticidprodukt består af ét eller flere virksomme stoffer, emulatore, klæbestoffer samt inaktive fyldstoffer. <sup>2</sup> Den del af produktet, der har den egentlige giftvirkning.

Kilde: Miljøstyrelsen.

Tabel 21

## Råstofindvinding

	1990	1995	1998	1999	2000
	1 000 m <sup>3</sup>				
<b>Råstofindvinding i alt</b>	<b>33 975</b>	<b>34 211</b>	<b>37 603</b>	<b>47 858</b>	<b>40 738<sup>1</sup></b>
<b>Landområder</b>					
Granit	810	662	183	180	199
Kridt, kalk	2 924	4 049	3 445	3 343	3 405
Kvartssand	186	191	191	279	479
Ler	462	739	779	828	788
Plastisk ler og bentonit	303	311	325	352	313
Moler	195	186	256	197	227
Sand, grus, sten	22 534	21 721	24 885	28 414	27 381
Tørv og sphagnum	399	259	336	253	247
Øvrige råstoffer	292	440	205	1 149	563
<b>Havområder</b>					
Sand, grus, sten, sandfyld mv.	5 870	5 652	6 999	12 863	7 136

<sup>1</sup> Tallet er rettet i internetudgaven af Statistisk Årbog 2001.

Kilde: Amterne og Skov- og Naturstyrelsen.

Tabel 22

## Offentlig forvaltning og service, miljøudgifter og -indtægter

Opdelt på miljødomæner	1996	1998	2000*
	mio. kr.		
<b>Drifts- og kapitaludgifter i alt</b>	<b>6 012</b>	<b>8 248</b>	<b>8 463</b>
Luft og klima	1 866	2 421	2 066
Spildevand	14	15	16
Affald	392	408	524
Jord og grundvand	372	511	483
Biodiversitet og landskab	1 395	1 404	1 872
Forskning og udvikling	721	896	806
Miljøbistand	576	1 349	1 392
Andet <sup>1</sup>	676	1 244	1 303
<b>Drifts- og kapitalindtægter i alt<sup>1</sup></b>	<b>1 863</b>	<b>2 069</b>	<b>2 224</b>
Luft og klima	10	11	16
Spildevand	1 045	1 090	1 276
Affald	137	186	146
Jord og grundvand	160	118	129
Biodiversitet og landskab	171	187	241
Forskning og udvikling	174	270	265
Andet <sup>2</sup>	166	207	151

<sup>1</sup> Ekskl. miljøafgifter. <sup>2</sup> Inkl. administration

Tabel 23

## Miljøudgifter og -indtægter i offentlig forvaltning og service

	1996	1998	2000*
	mio. kr.		
<b>Drifts- og kapitaludgifter i alt</b>	<b>6 012</b>	<b>8 248</b>	<b>8 463</b>
Driftsudgifter i alt	4 428	6 478	6 468
Konsum i alt	2 231	2 637	2 879
Aflønning	955	1 164	1 209
Forbrug af fast realkapital	93	112	120
Forbrug i produktionen	1 378	1 641	1 806
-salg af varer og tjenester	195	281	255
Løbende overførsler i alt	2 197	3 841	3 589
Kapitaludgifter i alt	1 583	1 770	1 994
Faste bruttoinvesteringer	332	355	423
Andre kapitaludgifter	1 252	1 415	1 571
<b>Drifts- og kapitalindtægter i alt<sup>1</sup></b>	<b>1 863</b>	<b>2 069</b>	<b>2 224</b>
Driftsindtægter i alt	1 809	2 007	2 128
Bruttoestindkomst	93	112	120
Udtræk af indkomst fra kvasiselskaber	1 121	1 219	1 407
Løbende overførsler i alt	596	677	601
Obligatoriske ydelser	196	108	71
Andre løbende overførsler	400	569	530
Kapitalindtægter i alt	53	61	96

<sup>1</sup> Ekskl. miljøafgifter

Tabel 24

## De offentlige delsektors fordel. af miljøudgifter og -indtægter 1999

	Stat	Amt	Kommune	Offentlig forvaltning og service i alt <sup>1</sup>
Opdelt på miljødomæner				
	— mio. kr. —			
<b>Drifts- og kapitaludgifter i alt</b>	<b>7 054</b>	<b>724</b>	<b>685</b>	<b>8 463</b>
Luft og klima	2 066	0	0	2 066
Spildevand	0	0	16	16
Affald	253	0	271	524
Jord og grundvand	124	297	62	483
Biodiversitet og landskab	1 403	290	179	1 872
Forskning og udvikling	806	0	0	806
Miljøbistand	1 392	0	0	1 392
Andet <sup>2</sup>	1 010	136	158	1 303
<b>Drifts- og kapitalindtægter i alt<sup>2</sup></b>	<b>692</b>	<b>66</b>	<b>1 467</b>	<b>2 224</b>
Luft og klima	16	0	0	16
Spildevand	0	0	1 276	1 276
Affald	- 8	0	154	146
Jord og grundvand	101	25	2	129
Biodiversitet og landskab	209	24	9	241
Forskning og udvikling	265	0	0	265
Andet <sup>3</sup>	109	17	26	151

<sup>1</sup> Ukonsolideret. <sup>2</sup> Ekskl miljøafgifter. <sup>3</sup> Inkl. administration

Tabel 25

## Miljøudgifter og -indtægter 1999, fordelt på delsektorer

	Stat	Amt	Kommune	Offentlig forvaltning og service i alt <sup>1</sup>
	— mio. kr. —			
<b>Drifts- og kapitaludgifter i alt</b>	<b>7 054</b>	<b>724</b>	<b>685</b>	<b>8 463</b>
Driftsudgifter i alt	5 213	617	639	6 469
Konsum i alt	1 963	573	343	2 879
Aflønning	1 077	57	75	1 209
Forbrug af fast realkapital	84	23	13	121
Forbrug i produktionen	1 030	515	261	1 806
-salg af varer og tjenester	227	22	6	255
Løbende overførsler i alt	3 249	44	296	3 589
Kapitaludgifter i alt	1 842	106	46	1 994
Faste bruttoinvesteringer	270	106	46	423
Andre kapitaludgifter	1 571	0	0	1 571
<b>Drifts- og kapitalindtægter i alt<sup>2</sup></b>	<b>692</b>	<b>66</b>	<b>1 467</b>	<b>2 225</b>
Driftsindtægter i alt	597	65	1 467	2 128
Bruttoestindkomst	84	23	13	121
Udtræk af indkomst fra kvasiselskaber	0	0	1 407	1 407
Løbende overførsler i alt	512	42	46	601
Obligatoriske ydelser	71	0	0	71
Andre løbende overførsler	442	42	46	530
Kapitalindtægter i alt	96	1	0	96

<sup>1</sup> Ukonsolideret. <sup>2</sup> Ekskl miljøafgifter

Tabel 26

## Afgørelser om overtrædelse af miljølovene

	1997	1998	1999
	antal afgørelser		
<b>I alt</b>	<b>693</b>	<b>583</b>	<b>590</b>
Miljøbeskyttelsesloven	253	208	209
Havmiljøloven	1	-	2
Naturfredningsloven	58	54	91
Washington-konventionen	9	14	16
Skovloven	1	2	1
Planlægningsloven	43	43	76
Lov om sommerhuse og camping	108	22	5
Lov om kemiske stoffer og produkter	12	7	15
Andre love vedrørende miljø	208	233	175

Tabel 27

## Status over Danmarks flora og fauna

1997-2001	Totale antal kendte arter	Listede arter i alt		Forsvundne arter <sup>1</sup>	Særligt beskyttelseskrævende arter		
		antal	pct.		Akut truede arter <sup>2</sup>	Sårbare arter <sup>3</sup>	Sjældne arter <sup>4</sup>
<b>I alt</b>	<b>10 598</b>	<b>3 142</b>	<b>30</b>	<b>343</b>	<b>611</b>	<b>997</b>	<b>1 191</b>
<b>Flora</b>							
<b>Svampe og laver</b>	<b>3 950</b>	<b>1 452</b>	<b>37</b>	<b>112</b>	<b>268</b>	<b>453</b>	<b>619</b>
Svampe	3 000	878	29	31	157	248	442
Laver	950	574	60	81	111	205	177
<b>Karplanter</b>	<b>1 050</b>	<b>220</b>	<b>21</b>	<b>23</b>	<b>36</b>	<b>66</b>	<b>95</b>
<b>Fauna</b>							
<b>Insekter</b>	<b>5 289</b>	<b>1 359</b>	<b>26</b>	<b>190</b>	<b>285</b>	<b>450</b>	<b>434</b>
Døgnfluer	42	20	48	5	8	4	3
Slørvinger	25	10	40	2	2	3	3
Guldsmede	50	21	42	4	4	7	6
Bredtæger	56	15	27	0	2	7	6
Vårfluer	168	54	32	10	3	12	29
Biller	3 674	964	26	144	233	328	259
Dagsommerfugle	73	36	49	9	8	18	1
Natsommerfugle	900	141	16	13	12	45	71
Køllesværmere	8	5	63	1	1	3	0
Svirrefluer	269	86	32	2	10	21	53
Kvægmyg	24	7	29	0	2	2	3
<b>Hvirveldyr</b>	<b>309</b>	<b>111</b>	<b>36</b>	<b>18</b>	<b>22</b>	<b>28</b>	<b>43</b>
Ferskvandsfisk	38	15	39	2	5	1	7
Padder	14	5	36	0	1	3	1
Krybdyr	7	2	29	2	0	0	0
Fugle	200	74	37	14	15	14	31
Pattedyr	50	15	30	0	1	10	4

Anm. Definitionerne på kategorierne er identiske med dem, der anvendes i de såkaldte rødlistor, dvs. nationale lister med status over truede dyre- og plantearter.

<sup>1</sup> Arter som anses for at være forsvundne fra Danmark efter 1850. <sup>2</sup> Arter som anses for at være i fare for at forsvinde fra Danmark i nær fremtid, hvis de negative faktorer, der for tiden påvirker dem, fortsat får lov at virke. <sup>3</sup> Arter som kan forventes at blive direkte truede i Danmark i nær fremtid, hvis de negative faktorer, der for tiden påvirker dem, fortsat får lov at virke. <sup>4</sup> Arter med så små eller få bestande, at de er særligt følsomme for tilfældige, menneskeskabte eller naturlige svingninger samt uagtsomhed.

Kilde: Skov- og Naturstyrelsen.



Tabel 28

## Ynglepar af de 20 mest almindelige fugle i Danmark 1998

Nr.	Art	Antal ynglende par	Udviklingstendens
1	Solsort	2 282 000	Stigende
2	Bogfinke	1 700 000	Stigende
3	Sanglærke	1 360 000	Faldende
4	Gråspurv	944 000	Faldende
5	Musvit	745 000	Svingende
6	Stær	660 000	Faldende
7	Løvsanger	603 000	Stabil
8	Gulspurv	567 000	Stabil
9	Grønirisk	489 000	Stigende
10	Skovspurv	482 000	Stigende
11	Gærdesmutte	404 000	Svingende
12	Tornsanger	358 000	Faldende
13	Ringdue	291 000	Stigende
14	Rødhals	285 000	Svingende
15	Munk	284 000	Stigende
16	Tornirisk	283 000	Stabil
17	Landsvale	275 000	Svingende
18	Sangdrossel	259 000	Stabil
19	Husskade	249 000	Stigende
20	Blåmejse	245 000	Svingende

Kilde: Dansk Ornitologisk Forening: 'Fuglenes Danmark', 1998.

Tabel 29

## Ynglepar af de 20 mest sjældne fugle i Danmark 2000

Nr.	Art	Antal ynglende par	Udviklingstendens
1	Rødhovedet And	1	Faldende
2	Kongeørn	1	Stigende
3	Dværgmåge	1	Svingende
4	Sandterne	1-2	Faldende
5	Savisanger	1-7	Svingende
6	Drosselrørsanger	1-7	Faldende
7	Mallemuk	2	Stigende
8	Sorthovedet Måge	2	Stigende
9	Hjejle	2-5	Faldende
10	Fiskeørn	2-8	Svingende
11	Hvid Stork	3	Faldende
12	Vandstær	4-5	Svingende
13	Gulirisk	4-5	Faldende
14	Toplærke	4-12	Faldende
15	Lærkefalk	5	Svingende
16	Mosehornugle	5	Faldende
17	Skestork	6	Stigende
18	Havørn	6	Stigende
19	Biæder	4-6	Stigende
20	Markpiber	6-7	Faldende

Anm. Beskyttelsen af de vilde fugle er reguleret efter jagt- og vildtforvaltningsloven samt naturbeskyttelsesloven.

Kilde: Dansk Ornitologisk Forening: Truede og Sjældne Ynglefugle i Danmark 2000, Dansk Orn. Foren. Tidsskr. 95 (2001 nr. 2): side 51-68.

Tabel 30

## Jagtudbytte af pattedyr

	1990/91	1995/96	1997/98	1998/99	1999/2000
	1 000 stk.				
<b>I alt</b>	<b>302,5</b>	<b>326,5</b>	<b>283,3</b>	<b>279,5</b>	<b>273,5</b>
Krondyr	1,9	2,9	3,3	3,3	3,4
Dådyr	3,5	3,7	4,1	3,8	4,2
Sika	0,4	0,4	0,7	0,5	0,4
Rådyr	73,0	105,0	101,0	101,0	103,8
Harer	148,0	162,0	113,0	106,0	99,2
Kaniner	17,0	6,0	4,6	7,5	5,0
Egern	0,3	... <sup>1</sup>	... <sup>1</sup>	... <sup>1</sup>	... <sup>1</sup>
Ræve	50,0	38,0	42,0	45,0	43,9
Grævlinger	1,0	... <sup>1</sup>	... <sup>1</sup>	... <sup>1</sup>	... <sup>1</sup>
Ildere	0,9	0,7	1,8	1,1	1,1
Mink	2,8	4,6	8,0	6,7	8,0
Husmår	3,7	3,2	4,8	4,6	4,5

Anm. Antallet af jagttegsløbere i sæsonen 1999/2000 er 170.800. En vildtsæson går fra 1. april til 31. marts.

<sup>1</sup> Arten er totalfredet, men enkelte nedlagte dyr kan forekomme i henhold til bekendtgørelsen om vildtskader.

Kilde: Danmarks Miljøundersøgelser, Afdeling for Flora- og Faunaøkologi.

Tabel 31

## Jagtudbytte af fugle

	1990/91	1995/96	1997/98	1998/99	1999/2000
	1 000 stk.				
<b>I alt</b>	<b>2 866</b>	<b>2 585</b>	<b>2 281</b>	<b>2 246</b>	<b>2 458</b>
Agerhøns	85	94	65	57	53
Fasaner	900	812	705	742	764
Fiskehejre	1	1	2	2	2
Skovsnepper	27	27	22	25	24
Bekkasiner	32	24	20	18	22
Gråænder	696	768	643	670	731
Andre svømmeænder	152	155	94	89	99
Edderfugle	135	114	106	72	95
Andre dykænder	58	45	36	34	33
Gæs	14	16	15	18	18
Blishøns	24	18	13	14	20
Måger	99	47	41	38	36
Ringduer	351	262	288	239	300
Tyrkerduer	12	10	10	8	9
Råger	92	81	84	92	102
Krager	104	69	81	75	99
Huskkader	60	38	43	43	45
Skarver	...	3	4	4	4
Stære	...	1	7	7	2

Anm. Antallet af jagttegsløbere i sæsonen 1999/2000 er 170.800. En vildtsæson går fra 1. april til 31. marts.

Kilde: Danmarks Miljøundersøgelser, Afdeling for Flora- og Faunaøkologi.

Tabel 32

## Energibalance for Danmark 1999\*

	Råolie og halvfabrikata	Kul og koks mv.	Olieprodukter	Naturgas	Anden gas	Vedvarende energi mv.	El	Fjernvarme
	1 000 tons			1 000 Nm <sup>3</sup>	1 000 tons	TJ	GWh	TJ
<b>Produktion</b>	14 941	-	7 962	14 038	562	60 726	36 639	123 113
<b>Import</b>	5 296	7 179	5 439	-	21	1 690	4 963	-
<b>Lager</b>	-70	-967	11	-317	-15	-	-	-
<b>Svind og ledningstab</b>	112	70	87	201	6	426	1 888	24 652
<b>Eksport</b>	9 018	202	4 743	2 747	107	24	7 275	-
<b>Samlet indenlandsk anvendelse</b>	11 178	7 875	8 560	11 407	486	61 965	32 439	98 461
<b>Husholdninger</b>	-	7	2 778	723	56	9 289	10 191	62 660
<b>Landbrug, fiskeri og råstofudvinding</b>	-	71	742	768	6	2 498	2 081	1 892
Landbrug, gartneri og skovbrug	-	35	487	151	5	2 498	1 937	1 885
Fiskeri mv.	-	-	223	-	0	-	59	-
Råstofudvinding	-	36	32	617	0	-	85	7
<b>Industri</b>	11 178	411	774	1 052	398	4 970	9 704	6 639
Nærings- og nydelsesmiddelindustri	-	95	221	382	6	187	2 175	927
Tekstil-, beklædnings- og læderindustri	-	-	9	37	1	2	211	326
Træ-, papir- og grafisk industri	-	-	40	98	3	3 837	1 091	1 930
Mineralolie-, kemisk og plastindustri	11 178	20	79	177	356	13	2 223	1 531
Sten-, ler og glasindustri	-	295	287	160	18	18	863	104
Jern- og metalindustri	-	1	118	181	13	150	2 658	1 600
Møbelindustri og anden industri	-	-	20	18	1	764	483	221
<b>Energi- og vandforsyning</b>	-	7 385	1 504	8 581	0	45 207	472	17
<b>Bygge- og anlægsvirksomhed</b>	-	-	343	5	10	-	256	-
<b>Handel, hotel- og restaurationsvirksom. mv.</b>	-	-	358	99	5	-	3 968	9 710
Handel med biler, autorep., servicestationer	-	-	63	12	1	-	348	1 181
Engros- og agenturhandel undt. biler	-	-	208	41	1	-	1 406	4 063
Detailhandel reparationsvirks. undt. biler	-	-	69	25	1	-	1 599	2 406
Hotel- og restaurationsvirksomhed mv.	-	-	17	21	3	-	615	2 059
<b>Transportvirk., post og telekommunikation</b>	-	-	1 751	11	2	-	1 520	1 123
Transportvirksomhed	-	-	1 723	5	2	-	1 237	523
Post og telekommunikation	-	-	28	6	0	-	283	600
<b>Finansieringsvirk. mv. og forretningsservice</b>	-	-	90	39	0	-	899	3 855
Finansierings- og forsikringsvirksomhed	-	-	6	9	-	-	221	858
Udlejning og ejendomsformidling	-	-	25	6	0	-	117	617
Forretningsservice mv.	-	-	59	24	0	-	560	2 380
<b>Offentlige personlige tjenesteydelser</b>	-	-	221	128	9	-	3 349	12 565
Offentlig administration	-	-	104	17	3	-	416	1 683
Undervisning	-	-	25	29	3	-	744	2 882
Sundhedsvæsen mv.	-	-	11	19	1	-	482	1 867
Sociale institutioner mv.	-	-	22	26	0	-	661	2 560
Renovation, foreninger og forlystelser mv.	-	-	59	36	2	-	1 046	3 573

**Tabel 33 Energiforbrug for Danmark**

	1990	1995	1999
<b>Energiforbruget (brutto)</b>	1 000 tons		
Stenkul mv.	9 995	10 987	7 826
Koks og cinders	45	51	46
Brunkulsbriketter	6	9	3
Affald	1 833	2 314	2 802
Brænde, træpiller og træaffald	1 110	1 255	1 240
Halm	861	843	946
Petroleum	118	14	6
Jetbrændstof og flyvebenzin	666	657	675
Motorbenzin <sup>1</sup>	1 571	1 887	2 093
Anden olie til energiformål <sup>2</sup>	19	750	1 258
Gas- og dieselolie <sup>1</sup>	3 906	3 897	3 665
Fuelolie	947	998	643
Petroleumskoks	182	176	216
Flaskegas (LPG)	100	87	91
Raffinaderigas	265	370	353
	mio. Nm <sup>3</sup>		
Naturgas <sup>3</sup>	1 703	3 009	4 201
	1 000 GJ		
Biogas	587	1 277	1 344
Vind- og vandkraft	2 298	4 347	11 018
<b>El-forsyning</b>	mio. kWh		
El-salg, offentlige værker	28 548	31 470	32 658
Boliger	9 015	9 549	9 665
Landbrug mv.	2 349	2 544	2 555
Fremstillingsvirksomhed	8 112	9 451	9 748
Andre erhverv samt administration mv.	9 068	9 892	10 638
<b>Råolie og naturgas</b>	1 000 tons		
Råolie, dansk produktion	5 985	9 062	14 584
	mio. Nm <sup>3</sup>		
Naturgas, dansk produktion	3 081	5 009	7 355

<sup>1</sup> Korrigeret for grænsehandel. <sup>2</sup> Bl.a. spildolie. Fra 1995 inkl. orimulsion. <sup>3</sup> Ekskl. forbrug på platforme i Nordsøen.  
Kilde: Energistyrelsen og Danske Elværkers Forening.

**Tabel 34 Produktion af vedvarende energi**

	1990	1995	1999
	TJ		
<b>Vedvarende energi i alt</b>	<b>50 857</b>	<b>64 741</b>	<b>80 972</b>
Solvarme	100	212	317
Vindkraft	2 197	4 238	10 906
Vandkraft	101	109	115
Halm	12 481	12 823	13 706
Skovflis	1 724	2 340	2 649
Brænde	7 019	9 191	8 339
Træpiller	1 575	2 138	2 368
Træaffald	6 183	5 729	7 128
Biogas	752	1 754	2 656
Affald	15 471	22 878	29 103
Fiskeolie	744	251	27
Jordvarme <sup>1</sup>	2 510	3 078	3 658

<sup>1</sup> Varmepumper og geotermi.  
Kilde: Energistyrelsen.

Tabel 35

## Energiforbrug for industrien 1999

	Fast brændsel	Flydende brændsel	Gas	Elektri- citet	Fjern- varme
	1 000 GJ				
<b>Industri i alt<sup>1,2</sup></b>	<b>17 130</b>	<b>22 256</b>	<b>59 866</b>	<b>30 678</b>	<b>5 333</b>
<b>14009 Udvinning af grus, ler, sten, og salt mv.</b>	<b>944</b>	<b>884</b>	<b>1 681</b>	<b>229</b>	<b>1</b>
<b>15009 Nærings- og nydelsesmiddelindustri<sup>2</sup></b>	<b>2 722</b>	<b>7 105</b>	<b>14 891</b>	<b>6 891</b>	<b>872</b>
151000 Slagterier mv.	0	1 267	2 602	1 996	114
155000 Mejerier og isfabrikker	0	676	4 152	1 338	13
158909 Anden næringsmiddelindustri	2 721	4 931	5 424	2 914	673
159000 Drikkevareindustri	0	215	2 608	568	62
160000 Tobaksindustri	0	16	105	75	9
<b>17009 Tekstil-, beklædnings- og læderindustri</b>	<b>2</b>	<b>80</b>	<b>1 290</b>	<b>598</b>	<b>173</b>
170000 Tekstilindustri	1	62	1 192	513	144
180000 Beklædningsindustri	1	10	56	52	27
190000 Læder- og fodtøjsindustri	0	8	42	33	2
<b>20000 Træindustri</b>	<b>3 929</b>	<b>625</b>	<b>195</b>	<b>1 050</b>	<b>14</b>
<b>21009 Papir- og grafisk industri</b>	<b>37</b>	<b>253</b>	<b>3 424</b>	<b>2 036</b>	<b>1 533</b>
210000 Papirindustri	32	217	3 146	1 241	1 231
221200 Udgivelse af dagblade	0	0	11	172	113
221309 Udgiver- og forlagsvirks. ekskl. dagblade	0	5	72	134	89
222009 Trykkerier mv.	5	31	195	490	100
<b>23000 Mineralolieindustri mv.</b>	<b>0</b>	<b>1 148</b>	<b>18 344</b>	<b>990</b>	<b>298</b>
<b>24000 Kemisk industri</b>	<b>538</b>	<b>1 148</b>	<b>5 300</b>	<b>4 166</b>	<b>1 026</b>
241009 Fremst. af kemiske råstoffer	1	354	3 682	2 018	312
243009 Fremst. af maling, sæbe, kosmetik mv.	537	62	877	919	68
244000 Medicinalindustri	0	732	741	1 229	646
<b>25000 Gummi- og plastindustri</b>	<b>4</b>	<b>279</b>	<b>1 291</b>	<b>2 176</b>	<b>70</b>
<b>26000 Sten-, ler- og glasindustri mv.</b>	<b>7 949</b>	<b>8 873</b>	<b>6 593</b>	<b>2 796</b>	<b>57</b>
261009 Glas- og keramisk industri	0	47	1 636	578	17
263009 Tegl-, cement- og betonindustri mv.	7 949	8 827	4 957	2 218	40
<b>27009 Fremstilling og forarbejdning af metal</b>	<b>93</b>	<b>620</b>	<b>3 449</b>	<b>4 309</b>	<b>276</b>
270000 Fremst. af metal	26	127	2 089	2 761	84
281009 Fremst. af byggematerialer af metal	51	300	445	713	131
286009 Fremst. af håndværktøj, metalemballage mv.	16	193	915	835	61
<b>29000 Maskinindustri</b>	<b>1</b>	<b>697</b>	<b>1 680</b>	<b>2 103</b>	<b>478</b>
291000 Fremst. af skibsmotorer, kompressorer mv.	0	168	741	1 003	215
292000 Fremst. af maskiner til generelle formål	1	276	300	434	80
293000 Fremst. af landbrugsmaskiner	0	110	282	174	31
294009 Fremst. af maskiner til industri mv.	0	118	196	335	112
297000 Fremst. af husholdningsapparater	0	24	161	157	40
<b>30009 Elektronikindustri</b>	<b>42</b>	<b>194</b>	<b>562</b>	<b>1 203</b>	<b>306</b>
300009 Fremst. af edb-udstyr, el-motorer mv.	0	79	228	502	183
320000 Fremst. af telemateriel mv.	41	76	237	387	39
330000 Fremst. af medicinsk udstyr, instrumenter	0	38	97	314	84
<b>35009 Transportmiddelindustri</b>	<b>2</b>	<b>139</b>	<b>736</b>	<b>806</b>	<b>108</b>
351000 Skibsværfter og bådebyggerier	2	50	336	396	39
352009 Fremst. af transportmidler ekskl. skibe	0	89	400	410	69
<b>36000 Møbelindustri og anden industri</b>	<b>866</b>	<b>212</b>	<b>429</b>	<b>1 325</b>	<b>122</b>
361000 Møbelindustri	863	191	322	1 016	61
365009 Fremst. af legetøj, guld- og sølvvarer mv.	3	21	107	309	60

Anm. Opgørelsen omfatter arbejdssteder i firmaer med 20 eller flere beskæftigede ved industri.

<sup>1</sup> Inkl. udvinning af grus, ler, sten og salt mv. <sup>2</sup> Ekskl. bagerforretninger.