

## Byggeri og boligforhold

### 1. Danskernes boligforhold

#### Halvdelen af befolkningen bor i parcelhuse

98 pct. af Danmarks befolkning på i alt 5.368.000 personer bor pr. 1. januar 2002 i egentlige boliger, d.v.s. boliger beregnet til helårsbeboelse<sup>1</sup>. Omkring halvdelen af befolkningen bor i parcel- og stuehuse, mens knap en trediedel bor i etageboliger.

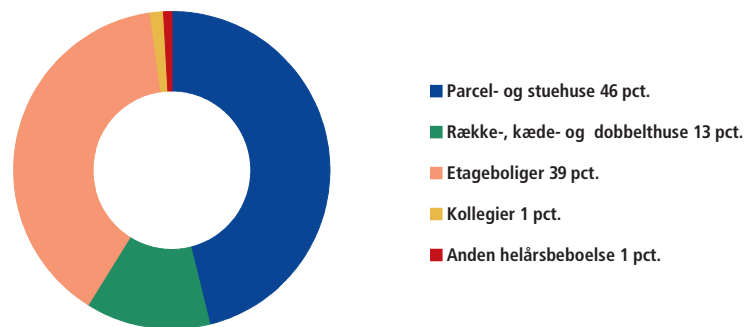
Der er ca. 2,5 mio. boliger pr. 1. januar 2002. Heraf er 41 pct. parcelhuse, 39 pct. etageboliger, 13 pct. række-, kæde og dobbelthuse og 5 pct. er stuehuse. Boligerne beboes af 2,4 mio. husstande, d.v.s. en eller flere personer, der bor på samme adresse uanset familieforhold.

Andelen af privatejede boliger (boliger ejet af privatpersoner, aktieselskaber og selvejende institutioner) er siden 1981 faldet fra 80 til 72 pct. Tilsvarende er andelen af boliger ejet af private andelsboligforeninger steget fra 1 til 7 pct. Boliger ejet af almennyttige boligselskaber er steget fra 15 til 20 pct.

Andelen af privatejede parcelhuse udgør 98 pct. af samtlige parcelhuse, mens 50 pct. af etageboligerne og 48 pct. af række-, kæde- og dobbelthuse er privatejede.

Figur 1

Egentlige boliger fordelt på boligens art 1. januar 2002



#### Boligerne bliver større

I 2002 var gennemsnitsboligen blandt hele bestanden af egentlige boliger 109,1 m<sup>2</sup> mod 106,4 m<sup>2</sup> i 1981. Gennemsnitsstørrelsen på et parcelhus er steget fra 131,3 m<sup>2</sup> til 138,8 m<sup>2</sup>, mens den gennemsnitlige etagebolig er steget fra 73,8 m<sup>2</sup> til 75,5 m<sup>2</sup>. Derimod er gennemsnitsstørrelsen på række-, kæde- og dobbelthuse faldet fra 97,9 m<sup>2</sup> til 91,0 m<sup>2</sup>.

<sup>1</sup> Boliger i fælleshusholdninger og sommerhuse er ikke omfattet.

## Byggeri og boligforhold

---

### Husstandene bliver mindre

Siden 1981 er den gennemsnitlige husstandsstørrelse faldet fra 2,50 til 2,18 personer. For de enkelte boligtyper gælder, at den gennemsnitlige husstandsstørrelse i parcelhuse er faldet fra 2,90 til 2,62 personer, i etageboliger fra 1,90 til 1,72 personer og i række-, kæde- og dobbelthuse fra 2,60 til 2,02 personer. I husstande medregnes alle personer uanset familieforhold, d.v.s. at evt. lejere indgår som en del af husstanden.

### 73 pct. af husstandene er uden børn

1,8 mio. husstande, hvilket svarer til 73 pct. af alle husstande, er uden børn. Heraf bor 44 pct. i etageboliger, 36 pct. bor i parcelhuse og 13 pct. i række-, kæde- og dobbelthuse.

### Børnefamilier bor oftere i parcelhuse

Husstande med børn bor anderledes end husstande uden børn. Blandt Danmarks 649.000 husstande med børn er det kun 24 pct., der bor i etageboliger, mens 56 pct. bor i parcelhuse og 13 pct. i række-, kæde- og dobbelthuse.

### Enlige kvinder med børn bor typisk i etageboliger

Af de 87.000 enlige kvinder med børn bor 56 pct. i etageboliger. Dette gælder kun for 16 pct. af ægteparrene med børn. Derimod bor 66 pct. af ægtepar med børn i parcelhuse, mens kun 18 pct. af enlige kvinder med børn bor i parcelhus.

### Nedgang i antallet af husstande med installationsmangler

Perioden siden 1980 har – sammen med udbygningen af fjernvarme- og naturgasnettene – været præget af en betydelig modernisering af boligmassen. Andelen af husstande med én eller flere installationsmangler (bad, toilet, køkken) er i perioden 1. januar 1981 til 1. januar 2002 faldet fra 17 til 6 pct., hvilket svarer til, at 150.000 boliger havde én eller flere installationsmangler.

### Bad mangler hyppigst

Den mest udbredte installationsmangel er bad, som forekommer i 84 pct. af husstandene med installationsmangler. Køkken mangler i 28 pct. af husstandene, mens 22 pct. mangler toilet, og 22 pct. mangler centralvarme.

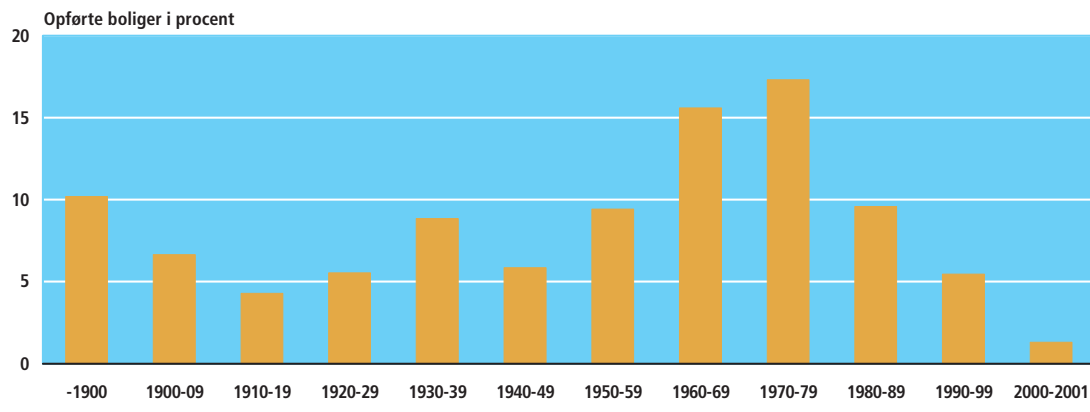
## 2. Boligbyggeri

### 90 pct. af boligerne er fra det 20. århundrede

90 pct. af de 2,5 millioner egentlige boliger, d.v.s. boliger beregnet til helårsbeboelse, er pr. 1. januar 2002 bygget i det 20. århundrede. Kun 10 pct. af de danske boliger er bygget før 1900.

De mindste andele af boligbestanden stammer fra årtierne med verdenskrige, hvor boligbyggeriet var lavt. Det er således kun henholdsvis 4,3 pct. og 5,9 pct. af den eksisterende boligbestand, der er opført i årtierne 1910-19 og 1940-49.

Figur 2 Egentlige boliger efter opførelsesår pr. 1. januar 2002



#### En tredjedel af boligerne opført i 60'erne og 70'erne

Den største andel af de danske boliger er opført i 60'erne (16 pct.) og 70'erne (17 pct.). Det betyder, at en tredjedel af de danske boliger er opført i årene fra 1960 til 1979. Andelen af boliger opført i disse år er et udtryk for den vækst, der var i det danske samfund i perioden, som kulminerede med 56.000 fuldførte boliger i 1973.

Den markante stigning i den danske boligbestand i denne periode hænger også sammen med en større efterspørgsel på boliger. Efterspørgslen skyldes ændrede familiemønstre, og at unge flyttede hjemmefra tidligere end før.

#### Nedgang i boligbyggeriet i 80'erne og 90'erne

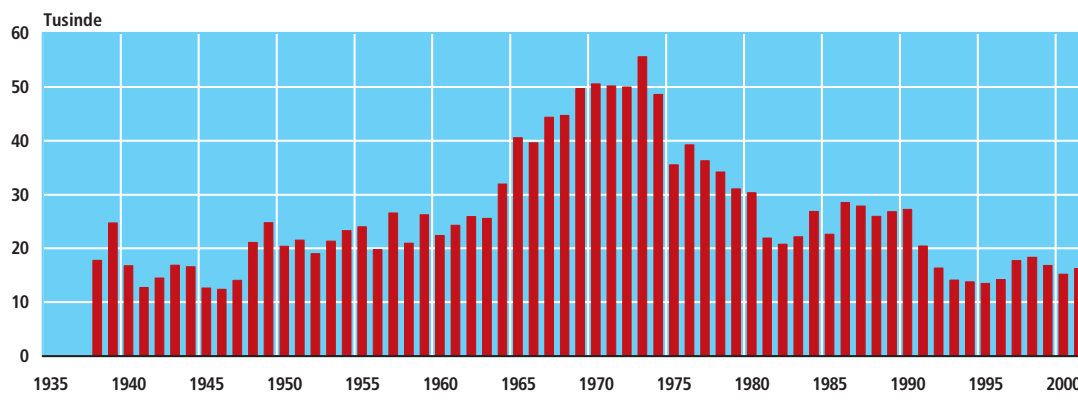
Andelen af boliger opført i 80'erne er forholdsvis beskeden, nemlig 10 pct., som følge af den økonomiske lavkonjunktur, og andelen opført i årene 1990 til 2000 er endnu mindre. I denne periode er kun 6,2 pct. af de danske boliger opført. Der har dog været en svag stigning i nybyggeriet i slutningen af 90'erne - specielt inden for parcelhusbyggeriet.

#### Fuldførte boliger

Antallet af fuldførte boliger var størst i årene fra 1964 til 1980, hvor der hvert år blev fuldført mere end 30.000 boliger. I en periode på 6 år fra 1969 til 1974 var niveauet for antallet af fuldførte boliger årligt på 50.000. Antallet af fuldførte boliger har ikke siden været på det høje niveau. I perioden 1974 til 1991 blev der bygget mellem 20.000 og 40.000 boliger årligt, mens antallet af nye boliger siden 1992 har været under 20.000 om året.

## Byggeri og boligforhold

Figur 3 Fuldførte boliger 1938-2001



Anm. Tallene for det fuldførte boligbyggeri fra 1998 er foreløbige

### 3. Bygge- og anlægsvirksomheds andel i samfundsøkonomien

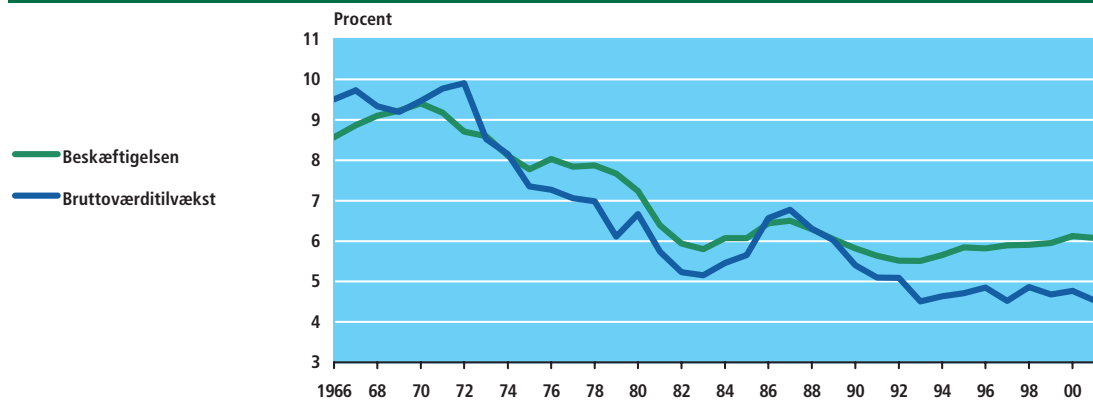
#### Værditilvækst

Bygge- og anlægssektorens vægt i den samlede danske økonomi kan beskrives ved hjælp af centrale tal fra nationalregnskabet. Bygge- og anlægssektorens andel af den samlede økonomi er belyst i figur 4 ved bruttoværditilvæksten i faste priser. Sektorens betydning har været markant faldende i perioden fra 1966-2001. Andelen i erhvervenes bruttoværditilvækst toppede i 1972, hvor bygge- og anlægssektoren udgjorde 9,9 pct. Herefter er andelen faldet frem til 1983 og efter et mindre opsving i midt-80'erne er sektorens andel faldet til 4,5 pct. i 2001.

#### Beskæftigelsen i bygge- og anlægssektoren

Bygge- og anlægssektorens andel af den samlede beskæftigelse har udviklet sig parallelt med erhvervens betydning i den samlede økonomi. Siden beskæftigelsesandelen toppede i 1970 med 9,4 pct. af den samlede beskæftigelse, har andelen været faldende frem til 1983. I perioden frem til 1987 steg bygge- og anlægssektorens andel af den samlede beskæftigelse, hvorefter den igen faldt til det laveste niveau i 1993. I de seneste 5 år har andelen været svagt stigende, og i 2001 udgjorde beskæftigelsen ved bygge- og anlægsvirksomhed 6,1 pct. af den samlede beskæftigelse.

Figur 4 Bygge- og anlægssektorens andel af de samlede erhverv 1966-2001

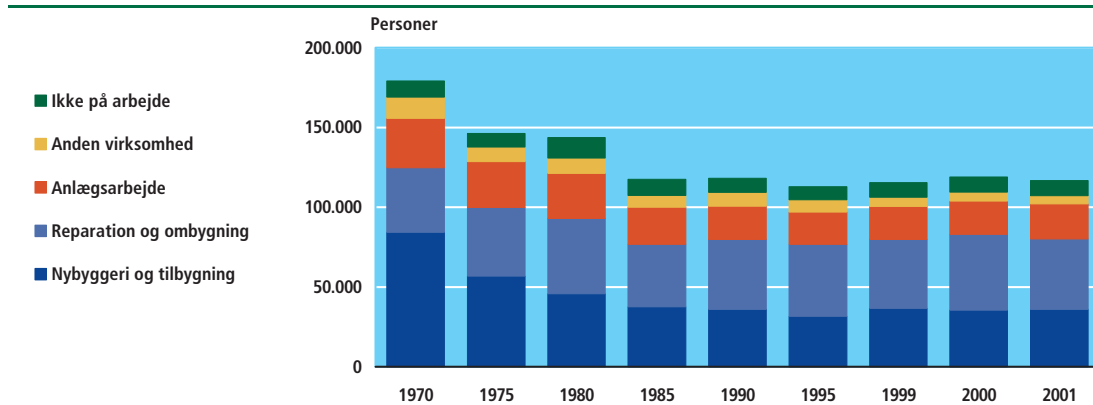


#### 4. Byggebeskæftigelsens fordeling på aktivitet

##### Beskæftigelsen inden for byggeriet har været faldende

Det er ikke kun bygge- og anlægssektorens relative andel af beskæftigelsen i de samlede erhverv, der er faldet. Den absolutte beskæftigelse blandt arbejdere og medarbejdende mestre inden for byggeri og anlæg viser, at beskæftigelsen har været faldende siden 1970. Beskæftigelsen er faldet fra 179.000 i 1970 til 117.000 i 2001. I 90'erne har beskæftigelsen holdt sig på et konstant niveau.

Figur 5 Beskæftigede arbejdere og medarbejdende mestre ved byggeri og anlægsvirksomhed fordelt på aktivitet



Anm. Årstallene er et simpelt gennemsnit af de kvartalsvise tællinger, hvor beskæftigelsen opgøres på en bestemt dag midt i kvartalet.

## Byggeri og boligforhold

### Færre beskæftiget med nybyggeri

Ved nybyggeri er beskæftigelsen i perioden 1970 til 2001 faldet fra 84.000 til 36.000. Beskæftigelsestallene er således i overensstemmelse med det faldende boligbyggeri. Antallet af beskæftigede arbejdere og medarbejdende mestre ved reparation og vedligeholdelse har ligget på et konstant niveau mellem 39.000 og 47.000 beskæftigede i hele perioden. I 2000 var der 47.000 beskæftigede som følge af det store reparationsarbejde efter december-stormen i 1999.

### Relativt flere beskæftiget med reparation og vedligeholdelse

Udviklingen inden for byggeriet har medført, at nybyggeriets betydning for beskæftigelsen i sektoren har været faldende i forhold til reparation og vedligeholdelse. I 1970 arbejdede 47 pct. af de beskæftigede i sektoren ved nybyggeri, mens 23 pct. var beskæftiget med reparation. I 2001 var vægten mellem de to typer af byggeaktiviteter skiftet således, at 38 pct. var beskæftiget ved reparation, men kun 31 pct. var beskæftiget med nybyggeri.

### Anlægsarbejder

Inden for anlægsarbejde er beskæftigelsen i perioden 1970 til 2001 faldet fra 31.000 til 22.000.

## 5. Byggeomkostningerne

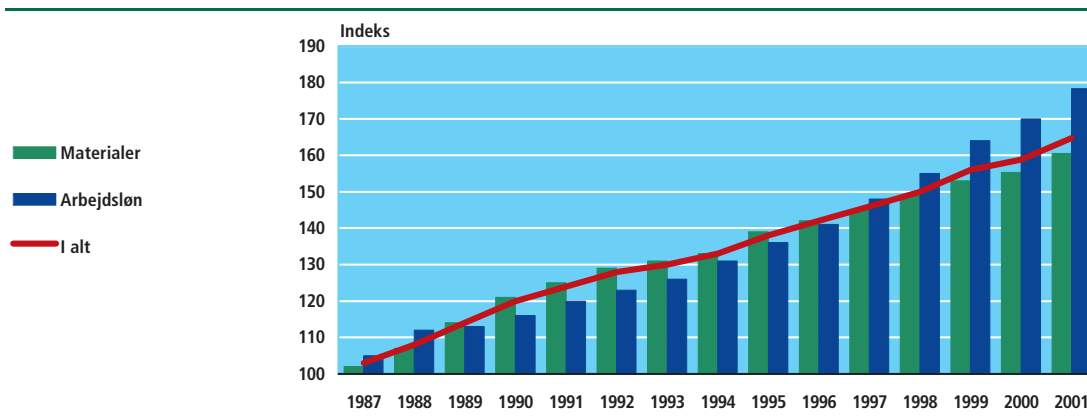
### De samlede byggeomkostninger er steget

Danmarks Statistik har opgjort byggeomkostningerne siden 1920. Det nuværende reguleringsindeks for boligbyggeri har basisår i 1987 og belyser udviklingen i byggeomkostningerne samlet samt fordelt på materiale- og lønomkostninger.

De samlede byggeomkostninger er fra 1987 til 2001 steget med 60 pct. Materialeomkostningerne er i den samme periode steget med 57 pct. og lønomkostningerne med 70 pct. Udviklingen i materialeindekset var fra 1988 indtil 1997 større end udviklingen i lønindekset. Siden da har udviklingen i lønningerne været markant højere.

Figur 6

Reguleringsindeks for boligbyggeri, januar 1987=100



Tabel 307

## Bygningsbestand 2002

	Antal bygninger	Bygningens varmeform				Bygningernes bebyggede areal <sup>3</sup>	Bygningernes samlede areal <sup>4</sup>
		Fjernvarme	Centralvarme	Ovne <sup>2</sup>	Ingen el. uoplyst varmeinstallation		
Pr. 1. januar							
		— tusinde m <sup>2</sup> —					
<b>Bygningsbestanden i alt<sup>1</sup></b>	<b>2 442 792</b>	<b>214 511</b>	<b>190 537</b>	<b>42 578</b>	<b>139 947</b>	<b>460 856</b>	<b>659 226</b>
<b>Bygningernes hovedsagelige anvendelse</b>							
<b>Bygninger til beboelse i alt</b>	<b>1 454 024</b>	<b>143 679</b>	<b>112 533</b>	<b>20 437</b>	<b>161</b>	<b>195 451</b>	<b>331 909</b>
Parcelhuse og stuehuse	1 157 469	56 372	93 032	16 182	79	143 438	197 843
Række-, kæde- og dobbelthuse	200 496	19 199	7 711	2 650	13	23 903	32 797
Flerfamiliehuse	84 700	64 183	9 730	1 409	26	23 836	93 698
Andre bygninger til beboelse	11 359	3 925	2 060	196	43	4 274	7 571
<b>Bygninger til erhverv i alt</b>	<b>705 697</b>	<b>45 047</b>	<b>65 529</b>	<b>7 308</b>	<b>137 248</b>	<b>221 431</b>	<b>265 631</b>
Avls- og driftsbygninger	498 751	1 109	13 080	954	113 823	122 128	131 234
Fabrikker, værksteder o.l.	71 157	9 791	30 128	2 746	9 041	46 220	53 509
Bygninger til administration (herunder off.adm.), handel, lib. erhverv	72 588	28 497	17 513	2 236	6 734	37 322	60 044
Andre bygninger til erhverv	63 201	5 650	4 808	1 372	7 650	15 761	20 844
<b>Øvrige bygninger i alt</b>	<b>283 071</b>	<b>25 782</b>	<b>12 474</b>	<b>14 833</b>	<b>2 537</b>	<b>43 974</b>	<b>61 686</b>
Bygninger til institution, undervisning, kulturelle formål mv.	45 079	22 580	9 814	1 136	1 301	24 113	39 774
Sommerhuse	199 833	58	608	12 288	257	13 026	13 715
Andre bygninger til fritidsformål	38 159	3 144	2 052	1 409	979	6 835	8 197
<b>Amter</b>							
Københavns Kommune	47 754	33 019	2 533	1 091	815	12 420	45 223
Frederiksberg Kommune	6 011	5 532	709	139	78	1 767	7 926
Københavns Amt	156 098	18 467	26 108	2 176	1 665	31 402	57 916
Frederiksberg Amt	158 495	7 533	14 974	4 793	3 445	24 800	34 916
Roskilde Amt	89 021	4 725	10 238	1 907	2 845	16 159	21 860
Vestsjællands Amt	188 655	6 415	13 716	5 107	9 428	29 162	38 615
Storstrøms Amt	157 394	6 406	11 404	4 392	8 865	26 151	34 472
Bornholms Amt	34 132	1 254	2 109	714	1 937	5 087	6 801
Fyns Amt	243 253	21 334	17 785	2 719	12 847	45 421	61 954
Sønderjyllands Amt	147 649	7 939	12 174	2 841	12 360	30 342	38 591
Ribe Amt	130 315	11 336	7 147	1 864	10 171	26 753	33 128
Vejle Amt	172 105	13 062	16 113	2 052	10 669	34 923	46 251
Ringkøbing Amt	178 848	13 726	10 469	2 383	15 352	37 468	45 454
Århus Amt	273 273	32 356	16 040	4 369	14 057	52 061	74 880
Viborg Amt	162 968	7 999	12 411	1 889	14 007	31 650	39 756
Nordjyllands Amt	296 821	23 409	16 607	4 140	21 406	55 289	71 483

<sup>1</sup> Inkl. bygninger med uoplyst anvendelse, men ekskl. garager, carporte og udhuse. <sup>2</sup> Herunder også elpaneler. <sup>3</sup> Areal af stueetagen. <sup>4</sup> Arealet af samtlige etager, inkl. kælder, men ekskl. tagetageareal, der ikke kan udnyttes.

Tabel 308

## Byggevirksomhed

	Udstedte byggetilladelser		Påbegyndt i		Fuldført i	
	2000*	2001*	2000*	2001*	2000*	2001*
	— tusinde m <sup>2</sup> —					
<b>Byggeri i hele landet, målt i etageareal</b>	<b>9 073</b>	<b>8 837</b>	<b>8 544</b>	<b>8 236</b>	<b>7 785</b>	<b>8 114</b>
<b>Beboelsesbygninger</b>	<b>2 279</b>	<b>2 359</b>	<b>2 112</b>	<b>2 236</b>	<b>2 155</b>	<b>2 145</b>
<b>Bygnings art</b>						
Fritliggende enfamiliehuse <sup>1</sup>	1 403	1 371	1 337	1 280	1 338	1 296
Række-, kæde- og dobbelthuse	424	477	375	473	342	420
Flerfamiliehuse	360	421	316	395	375	338
Øvrige bygninger	92	89	83	89	100	91
<b>Produktions- og administrationsbygninger mv.</b>	<b>5 327</b>	<b>4 997</b>	<b>5 071</b>	<b>4 608</b>	<b>4 332</b>	<b>4 695</b>
Landbrug mv.	2 541	2 350	2 497	2 289	1 953	2 145
Fabrikker, værksteder mv.	1 208	890	1 114	870	1 055	1 080
El-, gas-, vand- & varmeværker	37	45	34	46	48	31
Transport-, kommunikations- og garageanlæg	48	152	44	123	71	59
Administration, handel, liberale erhverv	1 288	1 359	1 203	1 104	1 030	1 182
Hoteller og servicevirksomheder i øvrigt	46	63	39	59	52	94
Øvrige bygninger	160	138	140	117	122	104
<b>Bygninger til kulturelle formål samt institutioner</b>	<b>431</b>	<b>450</b>	<b>373</b>	<b>418</b>	<b>382</b>	<b>383</b>
Heraf:						
Bygninger til undervisning og forskning	227	261	210	214	214	249
Hospitaler, sygehjem mv.	78	34	50	77	38	35
<b>Bygninger i øvrigt</b>	<b>1 035</b>	<b>1 031</b>	<b>989</b>	<b>974</b>	<b>916</b>	<b>1 273</b>
Heraf: Sommerhuse	242	247	226	224	219	215
<b>Geografisk fordeling</b>						
<b>Hele landet</b>	<b>9 073</b>	<b>8 837</b>	<b>8 544</b>	<b>8 236</b>	<b>7 785</b>	<b>8 114</b>
Ikke fordelt byggevirksomhed	-221	26	-225	270	-96	105
Københavns Kommune	279	502	227	272	239	266
Frederiksberg Kommune	21	3	19	5	32	23
Københavns Amt	514	420	461	352	419	442
Frederiksborg Amt	461	479	421	399	457	363
Roskilde Amt	343	294	312	248	331	248
Vestsjællands Amt	650	538	557	506	431	501
Storstrøms Amt	374	386	357	344	330	332
Bornholms Amt	43	47	39	45	44	44
Fyns Amt	832	734	800	711	708	699
Sønderjyllands Amt	733	638	702	593	539	619
Ribe Amt	638	615	634	584	499	553
Vejle Amt	829	799	832	758	774	861
Ringkøbing Amt	821	796	783	754	718	739
Århus Amt	1 068	985	1 061	949	919	996
Viborg Amt	688	630	662	533	555	567
Nordjyllands Amt	998	945	901	912	888	758

<sup>1</sup> Omfatter stuehuse og parcelhuse.



Tabel 309

## Boligbyggeri

	Udstedte byggetilladelser		Påbegyndt i		Fuldført i	
	2000*	2001*	2000*	2001*	2000*	2001*
	— antal boliger —					
<b>Hele landet i alt</b>	<b>16 871</b>	<b>18 103</b>	<b>15 402</b>	<b>17 849</b>	<b>15 208</b>	<b>16 189</b>
Heraf:						
<b>Til- og ombygninger</b>	<b>2 482</b>	<b>2 533</b>	<b>2 210</b>	<b>2 346</b>	<b>2 071</b>	<b>2 516</b>
<b>Bygnings art</b>						
Fritliggende enfamiliehuse <sup>1</sup>	5 761	5 705	5 436	5 514	5 542	5 429
Række-, kæde- og dobbelthuse	4 238	4 988	3 825	5 057	3 612	4 243
Flerfamiliehuse	4 910	5 405	4 528	5 318	4 429	4 869
Kollegier	555	394	408	592	213	468
Døgninstitutioner	503	772	365	633	654	425
Øvrige bygninger	904	839	830	735	758	755
<b>Byggherreforhold</b>						
Private bygherrer	12 998	13 982	12 133	13 494	11 496	13 002
Boligforeninger	2 695	2 760	2 331	3 138	2 864	2 357
Stat og kommune	1 178	1 361	938	1 217	848	830
<b>Geografisk fordeling</b>						
<b>Hele landet</b>	<b>16 871</b>	<b>18 103</b>	<b>15 402</b>	<b>17 849</b>	<b>15 208</b>	<b>16 189</b>
Ikke fordelte boliger	-849	-137	-706	984	-879	-172
Københavns Kommune	626	654	464	558	512	643
Frederiksbergs Kommune	186	15	165	25	50	126
Københavns Amt	1 033	897	983	799	812	843
Frederiksborg Amt	1 380	1 748	1 192	1 399	1 484	1 224
Roskilde Amt	1 075	882	798	933	954	695
Vestsjællands Amt	1 277	998	1 156	816	911	1 095
Storstrøms Amt	712	863	507	847	553	599
Bornholms Amt	63	87	63	48	77	48
Fyns Amt	1 905	1 819	1 737	1 832	1 594	1 874
Sønderjyllands Amt	764	960	735	837	675	991
Ribe Amt	636	716	632	682	570	591
Vejle Amt	1 369	1 556	1 399	1 465	1 323	1 470
Ringkøbing Amt	1 145	1 075	1 072	947	1 299	1 035
Århus Amt	3 069	3 071	2 925	3 116	2 800	2 951
Viborg Amt	921	914	822	766	808	851
Nordjyllands Amt	1 559	1 985	1 458	1 795	1 665	1 325

<sup>1</sup> Omfatter stuehuse og parcelhuse.

Tabel 310

## Gennemsnitligt areal af fuldførte boliger

	1980	1985	1990	1995	2001
	— m <sup>2</sup> pr. bolig —				
<b>Helårsbeboelse i alt</b>	<b>118</b>	<b>99</b>	<b>85</b>	<b>98</b>	<b>119</b>
Stuehuse	213	196	206	196	215
Parcelhuse	144	129	134	145	165
Række-, kæde- og dobbelthuse	95	83	80	84	96
Flerfamiliehuse	78	74	73	77	86
Kollegier	24	24	37	37	35
	— antal boliger —				
<b>Fuldført boligbyggeri i alt</b>	<b>30 345</b>	<b>22 613</b>	<b>27 237</b>	<b>13 503</b>	<b>16 189</b>
Fritliggende enfamiliehuse <sup>1</sup>	15 207	7 678	3 392	3 357	5 429
Række-, kæde- og dobbelthuse	7 297	8 863	12 431	2 444	4 243
Flerfamiliehuse	6 562	5 198	9 417	6 266	4 869
Øvrige bygninger	1 279	874	1 997	1 436	1 648

Anm. Det gennemsnitlige areal af fuldførte boliger er beregnet alene på nybyggede boliger.

Tabel 311

## Omkostningsindeks for anlæg

	Gns. 1990	Gns. 1995	Gns. 2001
	————— 1968=100 —————		
Hovedlandeveysarbejder	635	701	860
Motorveysarbejder	647	716	874
Jordarbejder mv.	662	743	916
Asfaltarbejder	490	509	661
Betonkonstruktioner	627	682	803
Jernkonstruktioner	606	638	720

Tabel 312

## Reguleringsindeks for boligbyggeri

	Sammen- vejnings- faktorer 1. jan. 1987	Gns. 1991	Gns. 1996	Gns. 2001
		————— 1. januar 1987=100 —————		
<b>Reguleringsindeks i alt</b>	<b>1 000</b>	<b>124</b>	<b>142</b>	<b>164,7</b>
Betonarbejdet/undergrund	51	117	124	140,6
Betonelementarbejde	136	126	142	168,3
Murerarbejde	135	122	141	168,7
Tømrerarbejde	256	123	144	163,0
Snedkerarbejde	109	119	124	124,2
Malerarbejde	56	119	142	180,7
Vvs-arbejde	125	131	157	191,2
Blikkenslagerarbejde	13	139	156	201,6
El-arbejde	41	134	157	191,2
Bygningsinventar	78	124	137	148,1

**Tabel 313****Beskæftigede ved bygge- og anlægsvirksomhed**

	Gns. 2000	Gns. 2001
Antal beskæftigede i alt	146 069	144 182
Arbejdere og medarbejdende mestre	118 811	116 686
Funktionærer mv.	27 258	27 496

**Tabel 314****Beskæftigede arbejdere og medarbejdende mestre**

	Gns. 2000	Gns. 2001
<b>Arbejdere og medarbejdende mestre i alt</b>	<b>118 811</b>	<b>116 686</b>
Entreprenører mv.	33 322	32 862
Murermestre	11 826	10 914
El-installatører	18 392	18 798
Vvs-installatører	13 118	12 640
Tømrermestre og bygningsnedkere	23 899	23 625
Malermestre	9 630	9 422
Glarmestre	988	980
Offentlige virksomheder mv.	7 636	7 445

Tabel 315

## Befolkningens boligsituation

Pr. 1. januar	1960	1970	1980	2002
	antal			
Beboede boliger	1 475 620	1 796 648	2 000 231 <sup>1</sup>	2 409 235
Beboere	4 437 550	4 832 842	4 947 728 <sup>1</sup>	5 261 061
Gennemsnitligt antal beboere pr. husstand	3,01	2,69	2,47	2,18
	pct.			
<b>Personer pr. bolig</b>				
<b>I alt</b>	<b>100,0</b>	<b>100,0</b>	<b>100,0<sup>2</sup></b>	<b>100,0</b>
1 beboer	16,0	23,7	27,9	36,7
2 beboere	27,4	29,5	31,6	33,5
3 beboere	20,9	18,5	16,1	12,5
4 beboere	18,9	16,7	16,5	11,9
5 eller flere beboere	16,8	11,6	7,9	5,5
Bolighusstande	100,0	121,8	135,6	163,3
Beboere	100,0	108,9	111,5	118,6
<b>Boligart:</b>				
<b>I alt (inkl. uoplyst)</b>	<b>100,0</b>	<b>100,0</b>	<b>100,0</b>	<b>100,0</b>
Husstande i:				
Stuehuse	12,4	9,8	7,8	5,0
Parcel-, række- og kædehuse	32,6	39,7	49,9	54,7
Etageboliger og kollegier	55,0	49,0	41,6	39,8
Andre boliger	-	1,6	0,6	0,6
<b>Udlejningsforhold:</b>				
<b>I alt</b>	<b>100,0</b>	<b>100,0</b>	<b>100,0<sup>2</sup></b>	<b>100,0</b>
Benyttet af ejer	44,9	46,9	54,6	53,1
Udlejet	55,1	53,1	44,1	46,6
Uoplyst	-	-	1,3	0,3
<b>Installationsforhold:</b>				
Andel af husstande med centralvarme	47,0	84,0	91,3	98,6
Andel af husstande med eget bad	45,0	71,3	84,0	94,8

<sup>1</sup> Husstande og beboere i egentlige boliger. <sup>2</sup> Ekskl. kollegieboliger.

Tabel 316

## Boliger fordelt efter varmeinstallation 2002

Pr. 1. januar	Fjernvarme	Centralvarme fra eget anlæg med				Ovne <sup>1</sup>	Ingen eller uoplyst varmeinstallation	I alt
		Olie	Naturgas	Andet el. uoplyst	I alt			
	antal boliger							
<b>Boliger i alt</b>	<b>1 490 726</b>	<b>463 236</b>	<b>335 947</b>	<b>52 032</b>	<b>851 215</b>	<b>178 581</b>	<b>2 203</b>	<b>2 522 725</b>
Stuehuse	1 780	88 412	3 671	20 894	112 977	13 880	285	128 922
Parcelhuse	405 292	280 286	208 840	25 906	515 032	113 067	476	1 033 867
Række-, kæde- og dobbelthuse	212 072	23 732	58 792	1 853	84 377	29 829	174	326 452
Etageboliger	834 511	63 371	58 619	2 262	124 252	18 602	568	977 933
Kollegieboliger	29 183	1 024	3 124	321	4 469	730	3	34 385
Andre boliger	7 888	6 411	2 901	796	10 108	2 473	697	21 164

Anm. Boliger er her eksklusive fællesholdninger og sommerhuse.

<sup>1</sup> Inkl. elovne og elpaneler.

Tabel 317

## Boliger fordelt efter art, værelser m.m. 2002

Pr. 1. januar	Boligens art					Boliger i alt <sup>1</sup>	Heraf ejerlejligheder
	Parcelhuse	Række-, kæde- og dobbelthuse	Etageboliger	Kollegieboliger	Andre boliger		
	antal boliger						
<b>Boliger i alt</b>	<b>1 162 789</b>	<b>326 452</b>	<b>977 933</b>	<b>34 385</b>	<b>21 164</b>	<b>2 522 725</b>	<b>207 727</b>
<b>Antal værelser:</b>							
1 værelse	3 165	11 318	102 195	30 176	6 867	153 722	23 473
2 værelser	28 028	68 914	365 501	3 388	2 576	468 407	80 692
3 værelser	154 147	93 243	322 700	635	2 227	572 952	61 794
4 værelser	365 484	110 656	144 685	57	2 094	622 976	30 878
5 værelser	305 647	31 356	29 497	22	1 541	368 064	7 320
6 værelser	168 766	7 893	8 689	14	1 332	186 694	2 253
7 eller flere værelser	137 457	3 069	4 662	93	4 521	149 802	1 317
<b>Areal:</b>							
0- 39 m <sup>2</sup>	1 593	7 706	56 560	28 903	3 606	98 368	9 731
40- 59 m <sup>2</sup>	8 451	20 923	213 798	4 112	2 364	249 649	45 689
60- 79 m <sup>2</sup>	46 839	79 039	338 526	809	1 992	467 205	69 672
80- 99 m <sup>2</sup>	124 402	112 248	235 810	117	1 568	474 145	45 645
100-119 m <sup>2</sup>	198 261	63 396	78 415	27	1 371	341 470	20 049
120-159 m <sup>2</sup>	454 323	36 699	39 342	100	1 999	532 463	11 827
160-199 m <sup>2</sup>	208 971	4 746	9 980	62	1 295	225 054	3 222
200-299 m <sup>2</sup>	105 105	1 498	4 766	75	2 350	113 795	1 622
300- m <sup>2</sup>	14 844	197	736	180	4 619	20 576	270
<b>Opførelsesperiode:</b>							
Før 1900	132 407	16 335	102 457	1 130	4 359	256 688	19 269
1900-1919	126 296	11 967	132 249	1 058	4 506	276 076	23 716
1920-1939	159 959	9 460	188 614	1 003	3 475	362 512	38 009
1940-1949	53 092	13 489	78 828	819	949	147 177	10 517
1950-1959	103 294	22 908	107 587	2 131	1 687	237 607	11 434
1960-1969	214 828	29 566	137 559	9 482	1 943	393 378	30 217
1970-1974	139 845	29 351	81 552	10 105	984	261 837	23 827
1975-1979	106 332	32 591	34 016	973	724	174 636	10 691
1980-1984	39 296	46 825	28 916	1 213	460	116 710	10 639
1985-1989	38 647	55 898	27 870	1 666	970	125 051	12 428
1990-1994	10 904	33 350	30 412	2 644	412	77 722	8 126
1995-1999	26 517	16 165	20 107	1 617	457	64 863	6 347
2000-	11 222	8 536	7 680	544	211	28 194	2 497
<b>Ejerforhold:</b>							
Privatperson, A/S mv.	1 142 273	162 954	471 391	26 453	18 229	1 821 302	201 671
Almennyttigt boligselskab	9 145	121 487	353 651	5 574	804	490 661	2 755
Private andelsboligforeninger	6 280	32 264	127 869	6	208	166 627	252
Offentlig myndighed	5 091	9 747	25 022	2 352	1 923	44 135	3 049
<b>Udlejningsforhold:</b>							
Udlejet	88 342	197 070	809 205	29 650	8 300	1 132 567	78 685
Benyttet af ejer	1 034 371	120 186	123 648	6	5 658	1 283 869	117 956
<b>Installationsforhold:</b>							
Boliger uden eget køkken	1 969	2 777	28 088	22 660	5 480	60 974	4 336
Toilet, centralvarme, bad	1 111 537	319 547	869 123	28 140	15 630	2 343 979	199 700
Toilet, centralvarme uden bad	22 321	3 826	67 285	378	1 540	95 350	3 234
Toilet uden centralvarme	21 806	2 318	8 250	4	901	33 279	2 108
Uden toilet og uoplyst	7 125	761	33 275	5 863	3 093	50 117	2 685

Anm. 1. Boliger er her eksklusive fælleshusholdninger og sommerhuse.

Anm. 2. Uoplyst er ikke specificeret i forspalten, bortset fra installationsforhold, men kun medregnet i Boliger i alt.

<sup>1</sup> Inkl. uoplyst boligart.

Tabel 318

## Boliger regionalt fordelt efter boligens art 2002

Pr. 1. januar	Boligens art					Boliger i alt
	Parcelhuse	Række-, kæde- og dobbelt-huse	Etageboliger	Kollegieboliger	Andre boliger	
	antal boliger					
<b>Hele landet</b>	<b>1 162 789</b>	<b>326 452</b>	<b>977 933</b>	<b>34 385</b>	<b>21 164</b>	<b>2 522 725</b>
Københavns Kommune	14 560	6 608	251 432	6 219	585	279 404
Frederiksberg Kommune	1 025	563	49 988	120	83	51 779
Københavns Amt	82 957	51 921	145 751	5 456	1 388	287 473
Frederiksborg Amt	77 829	30 314	43 363	377	1 427	153 310
Roskilde Amt	52 680	17 220	27 615	1 234	819	99 568
Vestsjællands Amt	78 769	18 191	35 167	1 340	1 613	135 080
Storstrøms Amt	78 295	16 254	27 712	445	1 058	123 764
Bornholms Amt	13 568	5 334	2 144	198	294	21 538
Fyns Amt	120 457	40 604	57 892	3 529	2 487	224 970
Sønderjyllands Amt	71 560	15 682	27 549	1 966	1 382	118 139
Ribe Amt	60 853	13 989	25 688	1 156	976	102 662
Vejle Amt	90 120	17 747	52 053	1 102	1 160	162 182
Ringkøbing Amt	77 499	14 771	28 341	1 227	1 326	123 164
Århus Amt	134 272	39 127	114 876	6 396	2 894	297 565
Viborg Amt	73 813	10 806	21 183	949	1 102	107 853
Nordjyllands Amt	134 532	27 321	67 179	2 671	2 570	234 274

Anm. Boliger er her ekskl. fælleshusholdninger og sommerhuse.

Tabel 319

## Boliger, husstande og personer fordelt efter boligens art 2002

Pr. 1. januar	Boliger <sup>1</sup>	Husstande	Personer	Gns. antal personer pr. husstand
<b>I alt</b>	<b>2 759 098</b>	<b>2 456 106</b>	<b>5 368 354</b>	<b>2,19</b>
Med boligforhold oplyst <sup>2</sup> i alt	2 759 098	2 436 553	5 324 925	2,19
<b>Boligens art</b>				
Boliger i alt	2 522 725	2 409 235	5 261 061	2,18
Stuehuse	128 922	120 290	336 965	2,80
Parcelhuse	1 033 867	1 000 562	2 619 754	2,62
Række-, kæde- og dobbelthuse	326 452	316 834	640 158	2,02
Etageboliger	977 933	928 922	1 597 352	1,72
Kollegieboliger	34 385	29 078	36 353	1,25
Andre boliger	21 164	13 548	30 477	2,25
Uoplyst boligart	2	1	2	2,00
Fælleshusholdninger	17 708	13 227	37 960	2,87
Sommerhuse	218 453	13 879	25 092	1,81
Uden boligforhold oplyst <sup>1</sup>		19 553	43 429	2,22

Anm. Oplysningerne er baseret på en samkøring af bygnings- og boligregistret (BBR) og det centrale personregister (CPR). En husstand består af personer tilmeldt samme adresse i CPR.

<sup>1</sup> Egentlige boliger er boliger der ikke omfatter boliger i fælleshusholdninger og sommerhuse. <sup>2</sup> Boligforhold oplyst for husstande og personer betyder, at samme adresse findes både i BBR og CPR, mens Uden boligforhold oplyst betyder, at den tilmeldte adresse for husstande og personer i CPR ikke findes i BBR, eller der ikke findes en boligenhed på adressen i BBR.

Tabel 320

## Husstande fordelt efter boligens art 2002

	Boligens art					Husstande i egentlige boliger i alt <sup>1</sup>	Heraf i	
	Stuehuse	Parcelhuse	Række-, kæde- og dobbelthuse	Etageboliger	Kollegieboliger og andre boliger		Udlejede boliger	Beboet af ejer
Pr. 1. januar								
<b>Husstande i alt</b>	<b>120 290</b>	<b>1 000 562</b>	<b>316 834</b>	<b>928 922</b>	<b>42 626</b>	<b>2 409 235</b>	<b>1 122 743</b>	<b>1 278 609</b>
heraf med:								
0 børn	75 688	638 808	233 919	772 595	38 932	1 759 943	908 796	845 326
1 barn	14 478	135 642	38 254	83 754	1 872	274 000	106 822	166 277
2 børn	18 303	168 852	34 817	51 419	1 279	274 670	74 932	198 907
3 eller flere børn	11 821	57 260	9 844	21 154	543	100 622	32 193	68 099
<b>Husstande med En enlig mand i alt</b>	<b>15 324</b>	<b>90 307</b>	<b>48 162</b>	<b>237 643</b>	<b>17 584</b>	<b>409 020</b>	<b>267 841</b>	<b>139 145</b>
heraf med:								
0 børn	14 702	85 272	46 105	232 645	17 483	396 207	261 082	133 144
1 barn	417	3 560	1 565	3 985	81	9 608	5 236	4 330
2 børn	157	1 264	432	837	19	2 709	1 261	1 439
3 eller flere børn	48	211	60	176	1	496	262	232
<b>Husstande med En enlig kvinde i alt</b>	<b>7 245</b>	<b>106 508</b>	<b>108 992</b>	<b>337 819</b>	<b>13 361</b>	<b>573 925</b>	<b>420 848</b>	<b>151 009</b>
heraf med:								
0 børn	6 244	91 076	87 854	288 521	12 728	486 423	350 021	134 747
1 barn	381	6 789	10 851	29 333	387	47 741	39 021	8 507
2 børn	387	6 356	8 178	15 465	188	30 574	24 213	6 202
3 eller flere børn	233	2 287	2 109	4 500	58	9 187	7 593	1 553
<b>Husstande med Et ægtepar i alt</b>	<b>59 273</b>	<b>537 123</b>	<b>97 648</b>	<b>148 369</b>	<b>3 791</b>	<b>846 204</b>	<b>194 631</b>	<b>649 616</b>
heraf med:								
0 børn	32 587	310 757	61 912	94 439	2 285	501 980	124 371	376 668
1 barn	5 981	63 119	12 113	21 379	579	103 171	25 204	77 647
2 børn	11 960	120 671	18 240	21 222	630	172 723	28 919	143 317
3 eller flere børn	8 745	42 576	5 383	11 329	297	68 330	16 137	51 984
<b>Husstande med to enlige voksne af forsk. køn i alt</b>	<b>13 408</b>	<b>112 299</b>	<b>31 329</b>	<b>116 962</b>	<b>4 003</b>	<b>278 002</b>	<b>131 878</b>	<b>145 070</b>
heraf med:								
0 børn	6 808	54 031	17 324	88 319	3 274	169 757	92 594	76 470
1 barn	2 722	26 134	7 080	17 928	453	54 317	22 103	32 004
2 børn	2 742	25 348	5 539	8 592	209	42 430	13 241	29 067
3 eller flere børn	1 136	6 786	1 386	2 123	67	11 498	3 940	7 529
<b>Husstande med mere end en familie eller med børn 18 år og derover</b>	<b>16 051</b>	<b>112 337</b>	<b>22 629</b>	<b>37 493</b>	<b>903</b>	<b>189 413</b>	<b>50 044</b>	<b>139 102</b>
heraf med:								
0 børn	10 622	73 810	15 626	28 234	613	128 905	35 840	92 892
1 barn	3 417	28 474	5 256	6 256	191	43 594	9 497	34 034
2 børn	1 530	8 233	1 378	1 963	82	13 186	3 147	10 014
3 eller flere børn	482	1 820	369	1 040	17	3 728	1 560	2 162
<b>Andre husstandstyper i alt</b>	<b>8 989</b>	<b>41 988</b>	<b>8 074</b>	<b>50 636</b>	<b>2 984</b>	<b>112 671</b>	<b>57 501</b>	<b>54 667</b>
heraf med:								
0 børn	4 725	23 862	5 098	40 437	2 549	76 671	44 888	31 405
1 barn	1 560	7 566	1 389	4 873	181	15 569	5 761	9 755
2 børn	1 527	6 980	1 050	3 340	151	13 048	4 151	8 868
3 eller flere børn	1 177	3 580	537	1 986	103	7 383	2 701	4 639

Anm. Tabellen omfatter kun husstande med oplyst boligforhold. Boligforhold oplyst for husstande og personer betyder, at samme adresse findes både i BBR og CPR, mens uden boligforhold oplyst betyder, at den tilmeldte adresse for husstande og personer i CPR ikke findes i BBR, eller der ikke findes en boligenhed på adressen i BBR. Børn er defineret som ugifte, barnløse personer under 18 år, der bor på samme adresse som en af deres forældre. Boliger er her eksklusive fælleshusholdninger og sommerhuse.

<sup>1</sup> Inkl. uoplyst boligart.

Tabel 321

## Vurderingsresultater

	Årsreguleringen pr. 1. januar 2000			Årsreguleringen pr. 1. januar 2001		
	Vurderinger	Ejendoms-værdi	Grund-værdi	Vurderinger	Ejendoms-værdi	Grund-værdi
	antal	mio. kr.		antal	mio. kr.	
<b>Hele landet i alt</b>	<b>1 930 563</b>	<b>2 582 934</b>	<b>576 315</b>	<b>1 939 924</b>	<b>2 794 940</b>	<b>617 266</b>
Enfamiliehuse	1 091 768	1 060 969	242 324	1 100 697	1 143 506	261 679
To- og trefamiliehuse	26 977	30 328	7 119	26 471	31 200	7 466
Større boligejendomme samt forretnings-ejendomme med eller uden beboelse	95 211	490 065	107 240	95 236	535 996	114 853
Ejerlejligheder	176 554	126 433	15 509	177 659	140 556	16 643
Sommerhuse på egen jord	179 555	91 097	26 968	180 382	105 349	29 562
Fabriks- og lagerejendomme	17 905	125 994	22 900	18 119	136 085	24 641
Landbrugsejendomme	106 553	249 900	57 418	103 880	263 764	60 601
Frugtplantage, gartneri, planteskole	2 386	5 967	626	2 302	6 092	630
Særskilt vurd. skove, plantager	4 994	12 052	3 323	5 135	13 073	3 593
Ubebyggede arealer	98 515	29 866	24 632	98 586	32 243	26 198
Stats- og kommunale ejendomme	14 180	163 847	32 093	14 041	172 750	33 071
Andre vurderinger	115 965	196 416	36 162	117 416	214 326	38 330
<b>Amter</b>						
Københavns Kommune	78 689	204 854	46 939	79 111	232 900	52 984
Frederiksberg Kommune	19 120	44 261	8 269	19 211	51 408	8 877
Københavns Amt	161 742	355 739	105 341	162 297	387 752	116 533
Frederiksborg Amt	145 708	212 004	56 663	146 333	232 019	60 612
Roskilde Amt	75 555	127 525	32 204	76 203	139 987	35 262
Vestsjællands Amt	141 217	136 345	27 657	141 625	150 538	29 763
Storstrøms Amt	120 310	111 428	22 778	121 015	120 876	23 896
Bornholms Amt	23 941	17 514	2 779	24 046	18 557	2 947
Fyns Amt	180 376	215 290	43 405	181 348	229 385	44 806
Sønderjyllands Amt	99 095	115 196	23 810	99 914	121 741	25 134
Ribe Amt	90 727	103 184	20 486	91 067	108 657	21 380
Vejle Amt	124 887	165 138	32 074	126 074	177 649	34 137
Ringkøbing Amt	120 733	127 381	23 859	121 223	136 374	25 509
Århus Amt	224 835	314 133	67 021	226 167	331 461	69 680
Viborg Amt	106 164	108 202	19 791	106 285	115 448	20 867
Nordjyllands Amt	217 464	224 740	43 238	218 005	240 188	44 858

Anm. Sammenlægning af enkeltoplysninger vil pga. afrunding ikke i alle tilfælde danne de anførte totaler.

Kilde: Told- og Skattestyrelsen.



Tabel 322

## Indeks for udviklingen i kontantpriser. Alm. fri handel

	Indeks 1995 = 100				
	1996	1997	1998	1999	2000
Enfamiliehuse	110,9	123,5	134,4	143,7	153,0
Ejerlejligheder	111,5	126,1	142,2	162,2	182,0
Sommerhuse	107,6	116,1	124,0	133,9	145,4
Grunde under 2.000 m <sup>2</sup>	99,8	102,8	108,2	115,6	118,2
Landbrugsejendomme	109,9	122,3	134,5	143,0	157,9

Anm. Beregningerne foretages på følgende måde: Forholdet i mellem den kontante købesum og den kontante vurdering indekseres. Ved skift i vurdering foretages kædning på 1. kvartal i vurderingsåret.

Tabel 323

## Prisindeks for ejendomssalg

	Enfamiliehuse		
	1998	1999	2000
	1995=100		
<b>Hele landet i alt</b>	<b>134,4</b>	<b>143,7</b>	<b>153,0</b>
Københavns Kommune	148,7	163,7	183,0
Frederiksberg Kommune	150,0	161,8	175,6
Københavns Amt	140,3	153,4	167,7
Frederiksborg Amt	141,7	155,5	170,5
Roskilde Amt	139,0	149,8	163,0
Vestsjællands Amt	133,6	144,7	157,0
Storstrøms Amt	131,7	141,4	152,7
Bornholms Amt	123,6	129,7	136,6
Fyns Amt	135,9	143,4	148,3
Sønderjyllands Amt	123,5	131,4	134,7
Ribe Amt	127,0	130,3	132,8
Vejle Amt	132,8	139,4	147,2
Ringkøbing Amt	123,5	127,1	129,0
Århus Amt	135,3	143,7	150,3
Viborg Amt	124,5	129,8	134,3
Nordjyllands Amt	130,1	138,0	144,0

Tabel 324

## Ejendomssalg i alm. fri handel 2000

	Antal salg I alt	Gns. pris pr. ejendom tusinde kr.	Købesum i pct. af ejendoms- vurdering 2000
<b>Enfamiliehuse</b>			
<b>Hele landet i alt</b>	<b>50 965</b>	<b>1 047</b>	<b>113,3</b>
Københavns Kommune	792	1 716	119,7
Frederiksberg Kommune	75	2 912	114,2
Københavns Amt	5 012	1 825	116,5
Frederiksborg Amt	4 094	1 581	117,0
Roskilde Amt	2 739	1 452	114,4
Vestsjællands Amt	3 775	880	115,6
Storstrøms Amt	3 676	694	115,1
Bornholms Amt	836	531	109,3
Fyns Amt	5 099	860	109,0
Sønderjyllands Amt	2 424	730	109,4
Ribe Amt	2 069	811	108,5
Vejle Amt	3 714	949	112,1
Ringkøbing Amt	3 093	766	110,0
Århus Amt	5 782	1 087	111,9
Viborg Amt	2 661	689	109,9
Nordjyllands Amt	5 124	781	110,3
<b>Ejerlejligheder</b>			
<b>Hele landet i alt</b>	<b>20 325</b>	<b>810</b>	<b>115,5</b>
Københavns Kommune	6 029	867	120,4
Frederiksberg Kommune	1 339	1 224	110,8
Københavns Amt	3 589	869	120,3
Frederiksborg Amt	1 230	865	116,6
Roskilde Amt	616	893	113,4
Vestsjællands Amt	522	543	114,7
Storstrøms Amt	511	478	114,1
Bornholms Amt	28	581	149,9
Fyns Amt	820	590	108,2
Sønderjyllands Amt	190	637	105,5
Ribe Amt	353	520	111,4
Vejle Amt	590	588	111,7
Ringkøbing Amt	393	548	113,0
Århus Amt	2 616	772	109,1
Viborg Amt	207	559	107,5
Nordjyllands Amt	1 292	631	106,4
<b>Andre ejendomme:</b>			
Ejendomme med 2 lejligheder	1 726	1 038	100,9
Ejendomme med 3 lejligheder	335	1 104	117,1
Ejendomme med 4-8 lejligheder	529	1 718	132,5
Ejendomme med 9 lejligheder +	232	8 160	120,0
Beboelses- og forretningsejendomme	2 467	2 841	122,6
Forretningsejendomme	1 250	6 157	124,9
Fabriks- og lagerejendomme	1 016	5 506	107,4
Landbrug	4 994	101	120,5
Sommerhuse	9 505	574	120,7
Grunde under 2.000 m <sup>2</sup>	6 052	199	127,4
Grunde over 2.000 m <sup>2</sup>	1 467	55	126,9

Anm. For grunde er gennemsnitsprisen pr. m<sup>2</sup>, for landbrug er gennemsnitsprisen pr. ha. og for andre kategorier er det prisen pr. stk.

Kilde: Told- og Skattestyrelsen.

Tabel 325

Gennemsnitlig årlig husleje pr. m<sup>2</sup> efter forskellige kriterier 1999

	Uden installationsmangler				Med installationsmangler				I alt			
	Hele landet	Hovedstadsområdet	Heraf København, Frederiksberg	Øvrige kommuner	Hele landet	Hovedstadsområdet	Heraf København, Frederiksberg	Øvrige kommuner	Hele landet	Hovedstadsområdet	Heraf København, Frederiksberg	Øvrige kommuner
	kr. pr. m <sup>2</sup>											
<b>I alt samtlige boliger</b>	<b>485</b>	<b>498</b>	<b>487</b>	<b>478</b>	<b>431</b>	<b>411</b>	<b>407</b>	<b>450</b>	<b>482</b>	<b>490</b>	<b>475</b>	<b>477</b>
<b>Boligens art:</b>												
Parcelhuse	387	422	421	384	371	381	349	366	386	415	365	383
Række-, kæde- og dobbelthuse	528	553	496	521	436	464	530	426	527	552	498	520
Etageboliger	475	490	486	465	430	410	407	451	472	482	474	464
<b>Kvadratmeterinterval:</b>												
Under 40 kv. m.	574	573	581	575	550	481	472	583	571	559	551	575
40- 59 kv. m.	519	504	487	530	449	430	429	467	508	491	473	521
60- 79 kv. m.	496	501	493	493	415	407	404	423	492	494	481	490
80- 99 kv. m.	469	507	514	449	381	378	372	385	467	501	501	447
100-119 kv. m.	432	466	438	414	345	339	340	355	429	459	426	413
120-159 kv. m.	395	419	372	375	335	338	334	328	392	414	368	374
160 kv. m. +	326	348	344	299	317	324	327	292	325	346	343	299
<b>Ejerforhold:</b>												
Privatperson o.l.	468	436	429	478	434	398	397	453	461	425	418	473
Almennyttigt boligselskab	482	517	530	462	445	455	444	429	481	516	525	462
Aktie- og anpartsselskab m.m.	495	462	444	527	427	404	405	471	487	453	436	522
Kommuner og stat	502	488	477	504	420	439	447	409	485	469	463	489
Udlejede ejerlejligheder	521	505	511	538	351	316	305	479	518	499	501	537
<b>Opførelsesperiode:</b>												
Opført før år 1900	489	464	463	506	422	402	402	455	469	439	438	495
1900-1919	463	416	415	484	422	395	393	447	451	408	407	475
1920-1939	434	408	410	465	433	409	409	450	434	408	410	462
1940-1949	443	481	499	412	451	458	459	444	444	478	495	414
1950-1959	417	448	464	393	452	463	445	447	418	448	464	394
1960-1964	423	454	454	401	434	408	408	434	423	454	454	402
1965-1969	442	483	493	422	444	425	425	445	442	483	493	422
1970-1974	474	513	537	454	465	489	371	463	474	513	537	454
1975-1979	544	594	628	518	558	550	-	566	544	594	628	518
1980-1984	538	606	610	517	572	405	-	573	538	606	610	518
1985-1989	603	695	706	577	521	655	647	487	602	695	705	577
1990-1994	629	738	775	595	575	835	835	569	629	738	775	595
1995-	646	729	719	618	601	687	-	588	646	729	719	618

Anm. Gennemsnitstal for husleje pr. m<sup>2</sup> er ikke beregnet, såfremt antallet af boliger er mindre end 50. Beregningen af gennemsnitlig husleje pr. m<sup>2</sup> er blevet ændret siden 1991.

Tabel 326

## Antal udlejede boliger fordelt efter forskellige kriterier 2002

	Uden installationsmangler				Med installationsmangler				I alt			
	Hele landet	Hovedstadsområdet	Heraf København, Frederiksberg	Øvrige kommuner	Hele landet	Hovedstadsområdet	Heraf København, Frederiksberg	Øvrige kommuner	Hele landet	Hovedstadsområdet	Heraf København, Frederiksberg	Øvrige kommuner
	— antal udlejede boliger (tusinde) —											
<b>I alt udlejede boliger</b>	<b>1 028,9</b>	<b>386,1</b>	<b>210,8</b>	<b>624,8</b>	<b>103,7</b>	<b>55,7</b>	<b>50,6</b>	<b>47,9</b>	<b>1 132,6</b>	<b>441,8</b>	<b>261,4</b>	<b>690,8</b>
<b>Boligens art:</b>												
Parcelhuse	67,6	5,3	0,8	62,3	5,8	0,5	0,2	5,3	73,5	5,8	1	67,7
Række-, kæde- og dobbelthuse	193,9	36,1	3,0	157,9	3,2	0,7	0,2	2,5	197	36,7	3,1	160,3
Etageboliger	721,4	333,5	201,9	387,9	87,8	53,2	49,2	34,6	809,2	386,8	251,1	422,5
<b>Kvadratmeterinterval:</b>												
Under 40 kv. m.	59,6	207,1	9,4	38,8	16,9	4,5	3,5	12,4	76,4	25,2	12,9	51,3
40- 59 kv. m.	166,7	78,2	52,3	88,5	36,4	22,5	20,6	13,8	203,0	100,7	72,9	102,3
60- 79 kv. m.	335,2	129,0	72,1	206,2	28,7	17,1	16,1	11,6	363,9	146,1	88,2	217,8
80- 99 kv. m.	288,7	100,6	45,9	188,1	13,3	7,5	6,7	5,8	302,0	108,1	52,6	193,9
100-119 kv. m.	981,9	32,7	16,0	65,5	4,4	2,3	2,1	2,1	102,6	35,0	18,1	67,6
120-159 kv. m.	498,4	17,0	9,8	32,8	2,8	1,4	1,3	1,4	52,7	18,4	11,0	34,3
160 kv. m. +	307,7	7,9	5,4	22,9	1,1	0,4	0,3	0,7	31,9	8,3	5,7	23,6
<b>Ejerforhold:</b>												
Privatperson o.l.	154,8	23,1	13,9	131,7	33,7	7,0	6,0	26,7	188,6	30,1	19,9	158,4
Almennyttigt boligselskab	471,3	169,2	55,2	302,0	8,8	4,8	3,9	4,0	480,1	174,1	59,1	306,0
Aktie- og anpartsselskab m.m.	166,5	68,0	45,8	98,6	22,4	11,4	10,6	11,0	188,9	79,3	56,4	109,6
Kommuner og stat	27,8	6,1	2,7	21,6	5,5	2,5	1,4	3,0	33,3	8,7	4,0	24,6
Udlejede ejerlejligheder	75,7	32,5	20,1	43,2	3,0	1,5	1,3	1,5	78,7	34,0	21,4	44,7
<b>Opførelsesperiode:</b>												
Opført før år 1900	74,8	30,1	28,4	44,7	27,8	17,8	17,3	10,0	102,6	48,0	45,8	54,7
1900-1919	88,8	34,6	31,8	54,2	31,6	18,1	17,4	13,5	120,4	52,7	49,3	67,7
1920-1939	140,9	80,9	69,7	60,0	24,9	13,4	12,0	11,6	165,9	94,3	81,7	71,6
1940-1949	73,4	34,0	21,5	39,3	9,1	4,7	3,1	4,4	82,5	38,7	24,6	43,8
1950-1959	118,7	51,7	13,7	67,0	4,5	1,1	0,6	3,3	123,2	52,9	14,3	70,3
1960-1969	63,7	25,4	6,3	38,2	1,4	0,1	0,0	1,2	65,1	25,6	6,4	39,5
1970-1974	82,6	28,9	8,3	53,7	1,4	0,1	0,0	1,3	84,0	29,0	8,3	55,0
1975-1979	93,5	36,0	9,0	57,5	0,6	0,1	0,1	0,4	94,0	36,1	9,1	57,9
1980-1984	46,6	15,3	3,9	31,3	0,3	0,1	0,0	0,2	46,9	15,5	3,9	31,5
1985-1989	61,1	13,2	6,1	47,9	0,5	0,0	0,0	0,5	61,6	13,2	6,1	48,4
1990-1994	72,4	13,0	3,6	59,4	0,9	0,1	0,1	0,8	73,3	13,1	3,7	60,2
1995-1999	64,3	13,7	4,5	50,6	0,4	0,0	0,0	0,4	64,8	13,8	4,5	51,0
2000-	12,3	1,7	0,8	10,6	0,1	0,0	0,0	0,1	12,5	1,7	0,8	10,8