

Indkomst, forbrug og priser

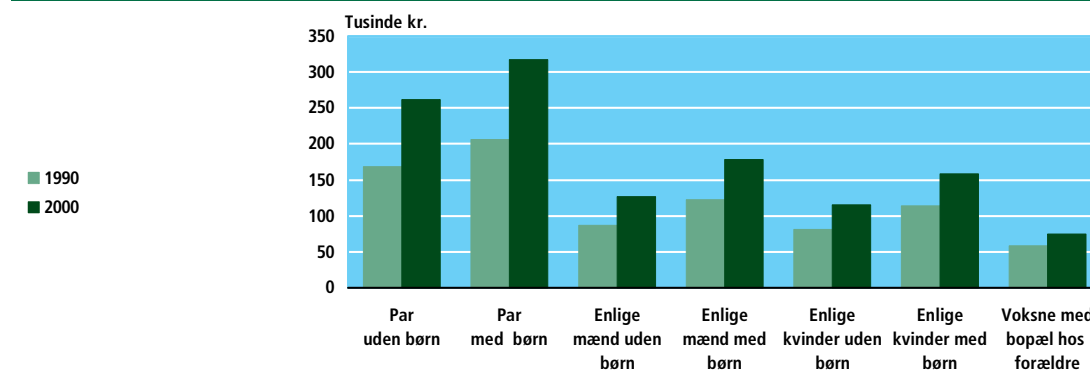
1. Udviklingen i indkomst og forbrug

Par med børn tjener mest

Set i en familiesammenhæng havde par med børn den højeste gennemsnitlige indkomst efter skat i 2000 på 316.900 kr. For par uden børn var den gennemsnitlige indkomst 261.700 kr. Ved denne sammenligning skal der tages højde for, at par uden børn typisk er ældre end par med børn, og at børn i et vist omfang kan bidrage til den samlede familieindkomst. For par med børn og par uden børn var der tale om en stigning i indkomst fra 1990 til 2000 på henholdsvis 53,6 pct. og 55,4 pct.

Figur 1

Gennemsnitlig familieindkomst efter skat

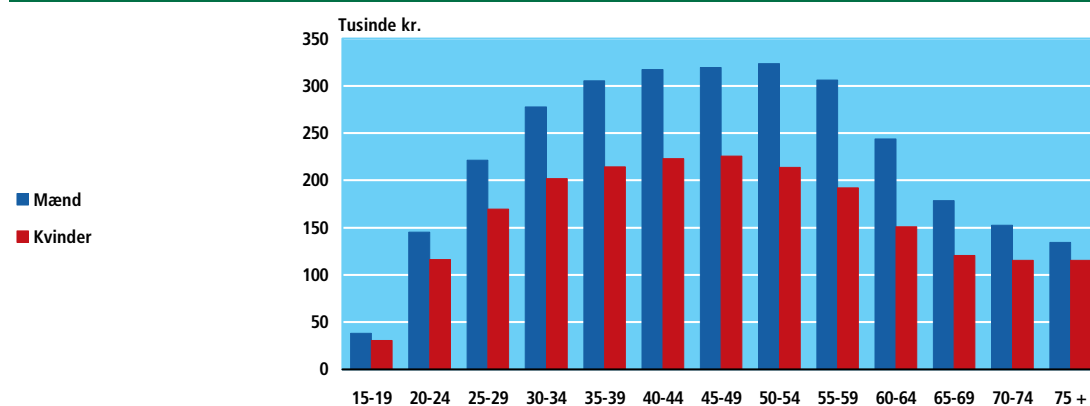


Mænd tjener mere end kvinder

I 2000 var den gennemsnitlige personlige indkomst for personer på 15 år eller der over 203.800 kr. Mændene havde en større indkomst end kvinderne, idet mænds indkomst var på 242.000 kr. mod kvindernes 167.100 kr. Siden 1984 er kvindernes indkomst dog steget relativt mere end mændenes nemlig 113 pct. mod 81 pct.

Figur 2

Gennemsnitlig personindkomst i de enkelte aldersklasser 2000



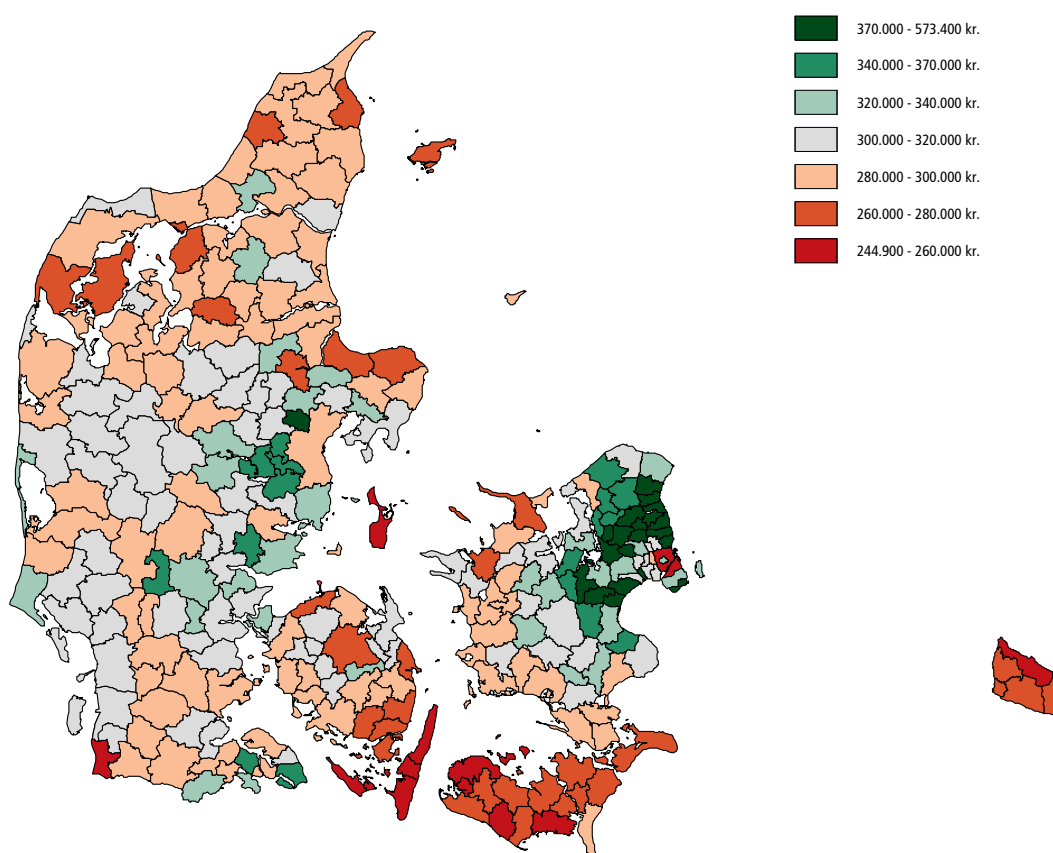
Indkomst, forbrug og priser

Geografisk familieindkomstfordeling

Den gennemsnitlige familieindkomst var 307.300 kr. i 2000. De højeste gennemsnitlige familieindkomster fandtes i Hovedstadsregionen i kommunerne uden for Københavns Kommune. I Søllerød var den 573.400 kr., i Hørsholm 538.900 kr. og i Gentofte 492.200 kr. De laveste gennemsnitlige familieindkomster fandtes i kommuner i yderområder, i Nakskov med 244.900 kr., i Ravnsborg 245.400 kr. og i Marstal 245.700 kr. Kun syv kommuner havde en lavere gennemsnitlig familieindkomst end København, hvor den var 252.900 kr.

Figur 3

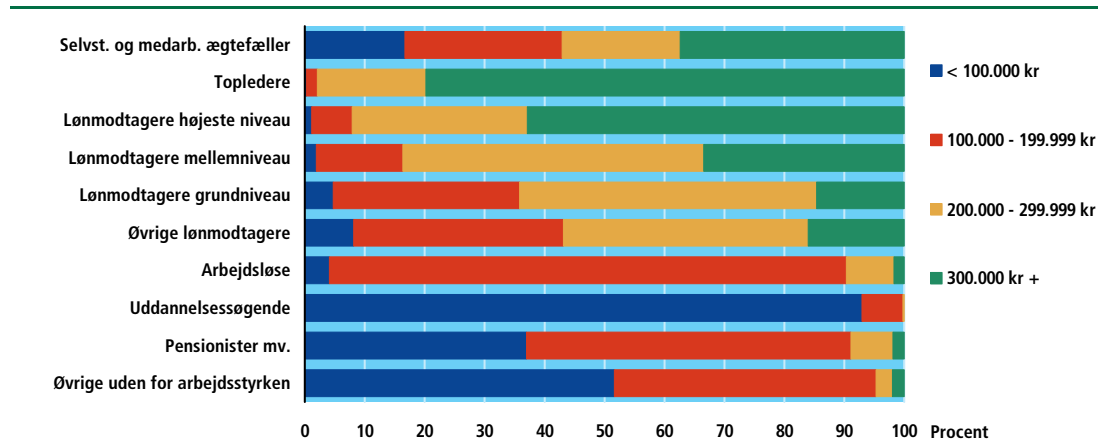
Gennemsnitlig familieindkomst før skat fordelt på kommuner 2000



Socioøkonomisk indkomstfordeling

Fordeles personindkomsten efter socioøkonomisk placering, er der blandt topledere kun 2,1 pct. med en indkomst under 200.000 kr. i 2000, mens der i den anden ende af skalaen var 91,1 pct. af pensionisterne, 90,3 pct. af de arbejdsløse og 99,8 pct. af de uddannelsessøgende under denne indkomst.

Figur 4 Fordeling af personindkomst i socioøkonomiske grupper 2000

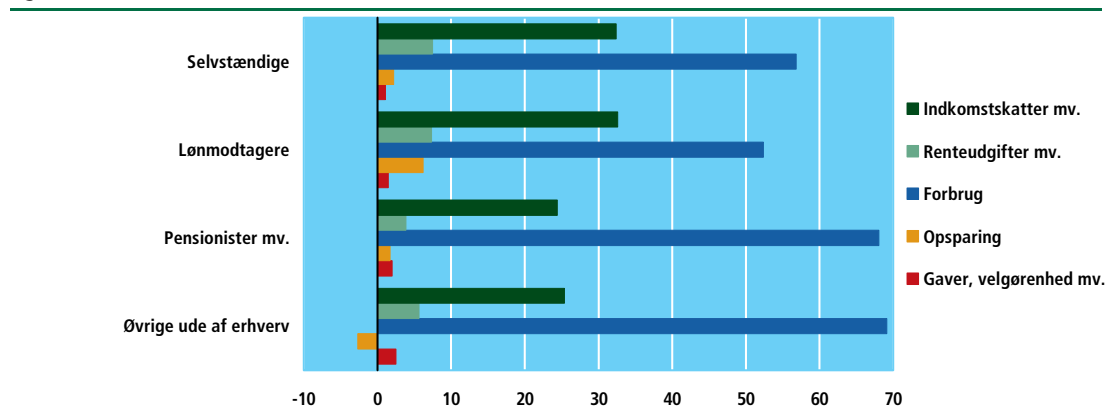


2. Hvordan bruges indkomsten?

Størsteparten går til forbrug

Af Danmarks Statistiks forbrugsundersøgelse, hvor de private husstandes økonomiske forhold bliver undersøgt, er det muligt at se, hvad den samlede husstandsindkomst bliver brugt til. En gennemsnitshusstand havde i 1999 en samlet indkomst på 401.160 kr. (i følge forbrugsundersøgelsens noget bredere indkomstbegreb). Hertil kom 1.302 kr. i udbetalte kapitalpensioner. En stor del af denne indkomst tilfaldt dog ikke husstanden selv, idet der blev betalt indkomstskatter mv. og eventuelle renteudgifter på husstandens lån (herunder lån i ejerboligen) – i alt 151.400 kr. Tilbage havde en gennemsnitshusstand 251.061 kr. Størstedelen af indkomsten gik til forbrug – 225.375 kr. - mens 19.323 kr. gik til opsparing, herunder pensionsopsparing og opsparing i boligen. De sidste 6.364 kr. gik til bl.a. foreningskontingenter (herunder fagforeninger) og til gaver og velgørenhed.

Figur 5 Indkomstens anvendelse i forskellige husstande – procent af samlet indkomst 1999



Indkomst, forbrug og priser

Lønmodtagerhusstandene betalte mest i indkomstskat

Af figur 5 ses det også, at de selvstændige og lønmodtagerhusstandene var de grupper i 1999, hvor indkomstskatterne mv. udgjorde den største andel af den samlede indkomst. Pensionisthusstande og andre husstande ude af erhverv (kontanthjælpsmodtagere, studerende mv.) var bl.a. kendetegnet ved, at en betydeligt større del af indkomsten gik til forbrug, mens opsparingen var langt mindre - for *øvrige ude af erhverv* endda negativ. Husstande ude af erhverv stiftede i gennemsnit alle gæld eller levede af at "spise" af formuen. Især uddannelsessøgende har en stor negativ opsparing pga. optagelse af studielån mv.

Husstandstyperne er meget forskellige

Ved vurderingen af disse forskelle skal det tages i betragtning, at husstandene er meget forskellige: Husstande, hvor hovedpersonen er selvstændig eller lønmodtager, er væsentligt større end de øvrige husstande - henholdsvis 2,6 og 2,4 personer pr. husstand mod pensionisthusstandene på 1,4 person og øvrige husstande på 2,0 person. Den samlede indkomst er betydeligt lavere i husstandene uden for erhverv; i gennemsnit 230.566 kr. i pensionisthusstandene og 239.997 kr. i øvrige ude af erhverv.

Selvstændige tjente mere end lønmodtagere

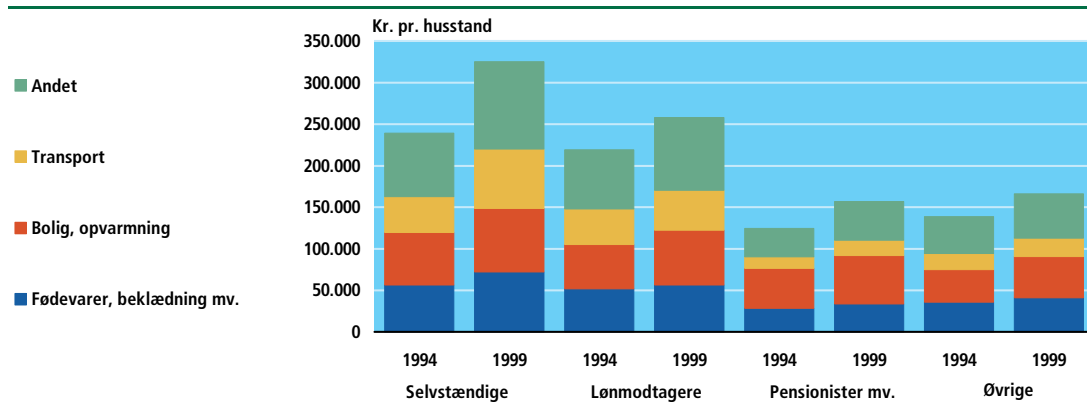
Husstandene, hvor hovedpersonen er selvstændig, havde i 1999 en samlet indkomst på 572.376 kr., mens lønmodtagerhusstandene havde en indkomst på 492.431 kr. Man skal her huske på, at begge disse husstandsgrupper er ret inhomogene: Selvstændige omfatter såvel store virksomhedsejere som små selvstændige grønthandlere, ligesom lønmodtagergruppen omfatter alle lønmodtagere fra topdirektører til kassedamer osv.

Selvstændige har haft størst forbrugsfremgang

Figur 6 viser udviklingen i husstandenes forbrug fra 1994 til 1999. Opgørelsen er foretaget i årets priser, så der er ikke taget højde for inflationen. De selvstændige har haft den største stigning - 36 pct. - mens lønmodtagernes forbrug kun er vokset med 18 pct.

Figur 6

Forbrugsændring fra 1994 til 1999

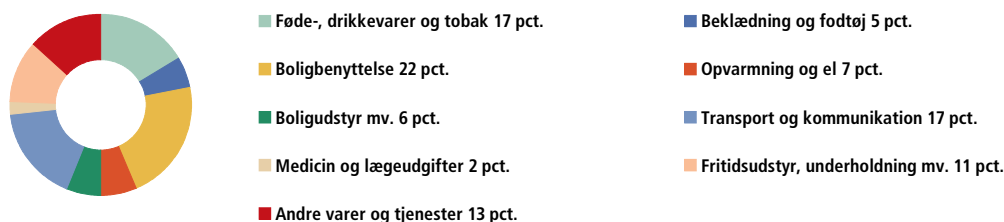


De fleste penge gik til betaling af husleje

Af figur 7 fremgår det, at boligbenyttelse var den største forbrugspost, idet 22 pct. af det samlede forbrug i 1999 gik til egentlige boligudgifter, dvs. husleje i lejerboliger og en beregnet husleje i ejerboliger samt vedligeholdelse mv. Hertil kom 7 pct. til opvarmning og elektricitet. Fødevarer, drikkevarer og tobak indgik med 17 pct., hvilket var det samme som udgiften til transport mv. Den fjerde største post var *andre varer og tjenester*, der bl.a. omfatter udgifter til undervisning og børnepasning, til restauranter og hoteller, til forskellige tjenesteydelser og til forsikringer mv. Fritidsudstyr og underholdning tegnede sig for 11 pct., mens beklædning og fodtøj kun indgik med 5 pct.

Figur 7

Forbrugets fordeling efter vare/tjenesteydelse 1999

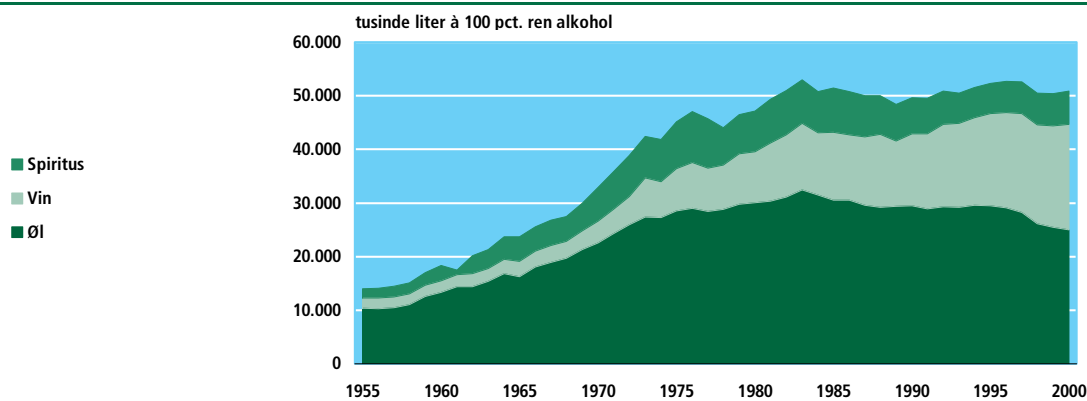


Mere vin, mindre øl

Det gennemsnitlige alkoholforbrug pr. indbygger i 2000 var på 9,5 liter ren alkohol, hvilket er uændret i forhold til forbruget i 1999. Forbruget af øl var stigende op til begyndelsen af 80'erne, hvorefter det har været faldende. Til gengæld har forbruget af vin været stigende i stort set hele perioden siden 1955 bortset fra et lille fald fra 1997 til 1998. Forbruget af spiritus toppede i 1976 og er herefter gradvis faldet, indtil det nogenlunde stabiliseredes i løbet af 90'erne.

Figur 8

Samlet forbrug af afgiftsberigtiget alkohol 1955-2000



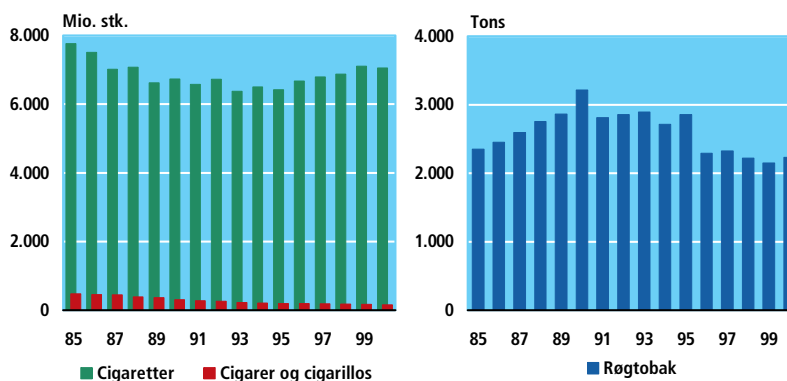
Indkomst, forbrug og priser

Cigaretforbruget faldt en smule i 2000

Forbruget af cigaretter udviste en faldende tendens i 80'erne for herefter at stabiliseres i første halvdel af 90'erne. I anden halvdel af 90'erne er udviklingen vendt til en stigning, der dog er stoppet i 2000. For røgtobak er forbruget faldet nogenlunde jævnt siden 1990, dog steg det en smule i 2000. Forbruget af cigarer og cigarillos har været faldende over en længere periode.

Figur 9

Forbruget af tobaksvarer 1985-2000



3. Husstandene og det offentlige

Indirekte tilskud fra det offentlige

Forbrugsundersøgelsen opgør også værdien af det indirekte tilskud fra det offentlige, som husstandene kan siges at modtage i det omfang, de udnytter gratis eller prisreducerede ydelser inden for sundhedsområdet, uddannelse og børnepasning.

På den anden side er en del af husstandenes forbrugsudgifter i virkeligheden en betaling til det offentlige i det omfang forbruget er pålagt moms eller andre afgifter. For den enkelte husstand kan man opstille regnestykket i forhold til det offentlige som vist i oversigten på næste side. Husstandene er her inddelt efter hovedpersonens alder. Ved vurderingen af tallene skal det bemærkes, at såvel de unge husstande som de ældre husstande er relativt små, mens husstandene mellem 30 og 59 år er større og som oftest består af to erhvervsaktive voksne.

Indkomstskatter mv. omfatter også kontingent til arbejdsløsheds-kasserne. Indkomstoverførslerne omfatter en række overførselsindkomster, bl.a. folkepension, bistandshjælp, dagpenge ved sygdom og arbejdsløshed, uddannelsesstøtte, boligydelse og børnefamilieydelse. Udvalgte tilskud omfatter, som nævnt, de vigtigste ydelser inden for sundhedsområdet, uddannelse og børnepasning, idet dog medicintilskuddene af praktiske grunde ikke er opgjort.

Indkomst, forbrug og priser

Nettoydelser til det offentlige stiger med alderen

Det ses, at husstandenes nettoydelser til det offentlige stiger med alderen indtil 60 år. Fra denne alder bliver det især almindeligt at modtage efterløn og folkepension, så for de ældste grupper er der tale om, at det offentliges ydelser overstiger det, som de betaler til det offentlige i skat og afgifter.

Oversigt

Husstandenes tilskud til og fra det offentlige 1999

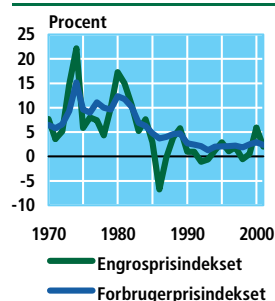
Fra det offentlige:	Til det offentlige:
Direkte tilskud, dvs. indkomstoverførsler	Indkomstskatter mv.
Indirekte tilskud	Produktions- og importskatter (moms og punktafgifter)

I tal ser regnestykket således ud:

	Alder					
	Alle	18-29	30-49	50-59	60-66	67 +
	tusinde kr.					
Borgernes betaling til det offentlige	179	123	232	228	148	91
Indkomstskatter mv.	124	82	164	162	97	58
Moms, afgifter, ejendomsskatter mv.	55	41	68	66	51	33
Offentlige ydelser til borgerne	114	78	128	81	142	137
Indkomstoverførsler	70	41	53	55	126	118
Udvalgte tilskud	44	37	75	26	16	19
Nettoydelser til det offentlige	65	45	104	147	6	-46
Gennemsnitlig husstandsindkomst	401	263	513	516	337	217

4. Priser

Figur 10
Årlige ændringer i
prisindeks 1970-2001



Inflationen toppede i 1974

I 1974 toppede inflationen med en årlig ændring i forbrugerprisindekset på ca. 15 pct. og en ændring i engrosprisindekset på ca. 22 pct. I 1980 var den årlige ændring i forbrugerprisindekset på ca. 12 pct. og ca. 17 pct. i engrosprisindekset. De høje olieprisstigninger i disse perioder havde på grund af den større vægt i engrosprisindekset et kraftigere gennemslag i dette indeks. Devalueringerne af den danske krone i slutningen af 70'erne var desuden med til at hæve importpriserne, der slår stærkere igennem i engrosprisindekset.

Stigende forbruger- og engrosprisindeks

Fra 1965 til 2001 fulgte forbruger- og engrosprisindekset på det lange sigt samme udvikling; den årlige ændring voksede frem til 1980, og var herefter faldende. På kortere sigt kan der dog være betydelige forskelle i udviklingen i de to indeks. I hele perioden har ændringerne i forbrugerprisindekset været positive, ensbetydende med stigende forbrugerpriser. Engrosprisindekset var derimod faldende i 1986-87, 1992-93 og 1998. Den årlige ændring er beregnet som den procentvise ændring i det gennemsnitlige indeks for to på hinanden følgende år.

Indkomst, forbrug og priser

Engrosprisindekset mere fluktuerende

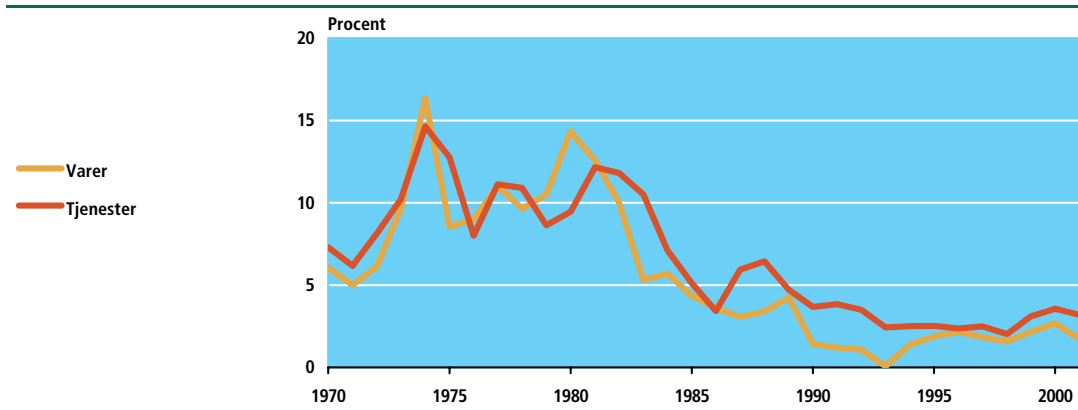
Engrosprisindekset fluktuerer generelt mere end forbrugerprisindekset. Det kan først og fremmest henføres til, at energiposterne, hvor priserne svinger relativt meget, har en større vægt i engrosprisindekset. Desuden indeholder engrosprisindekset en række råvarer, hvis priser svinger relativt meget, og som ikke indgår i forbrugerprisindekset.

Vare- og tjenesteindeksene

Figur 11 viser de årlige ændringer i forbrugerprisindekset opdelt på varer og tjenester. Stigningerne i disse to delindeks afspejler det høje inflationsniveau fra starten af 70'erne til starten af 80'erne. Stigningerne i tjenesteindekset var større end stigningerne i vareindekset i perioderne før og efter oliekriserne. Dette kan delvist henføres til, at tjenesteindekset i højere grad end vareindekset påvirkes af lønudviklingen.

Figur 11

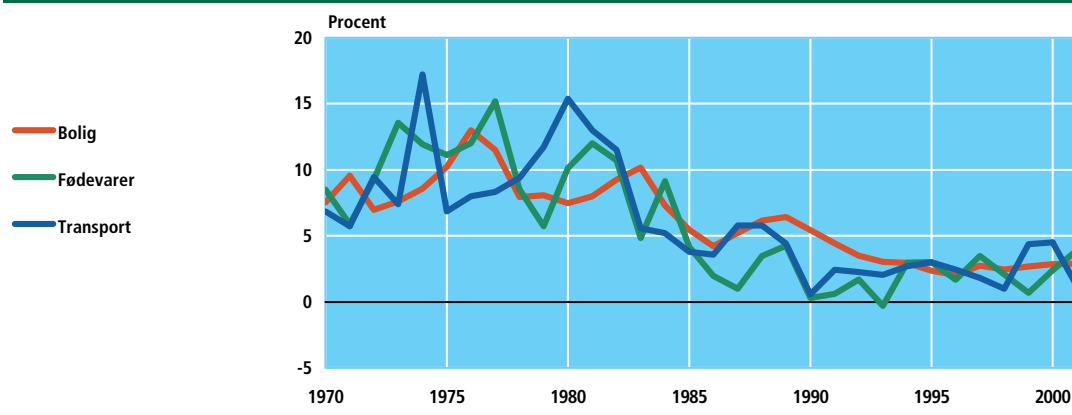
Årlige ændringer i prisindeks 1970-2001



Bolig-, fødevarer- og transportindeksene

De årlige ændringer i tre af forbrugerprisindeksets delindeks, henholdsvis bolig-, fødevarer- og transportindekset er vist i figur 12. Overordnet viser disse delindeks samme udvikling som forbrugerprisindekset i figur 10, dvs. største ændringer i perioden omkring de to oliekriser. Det ses dog at ændringerne for de tre delindeks topper på forskellige tidspunkter. Den største ændring i transportindekset findes i 1974, hvor det steg med ca. 17 pct. Boligindekset toppede i 1976 med 13 pct. og fødevarerindekset i 1977 med en stigning på ca. 15 pct.

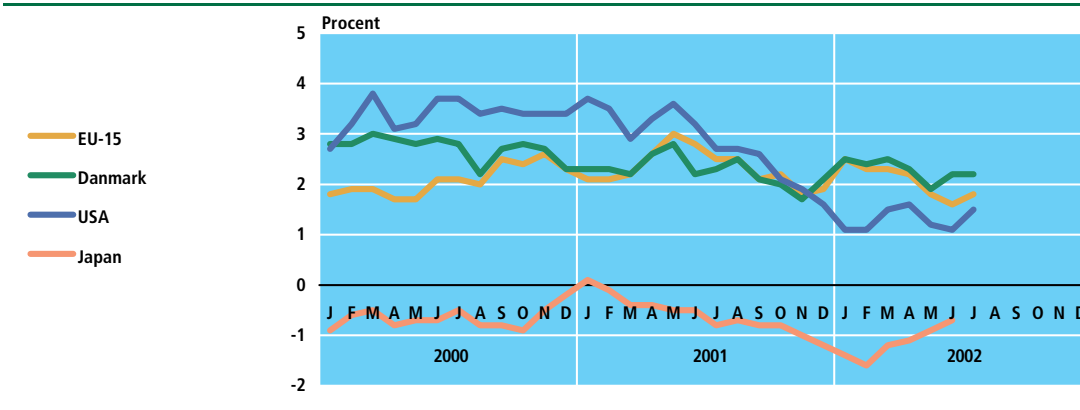
Figur 12 Årlige ændringer i udvalgte delindeks 1970-2001



International sammenligning af prisudviklingen

De seneste to år har inflationen generelt været faldende i den vestlige verden. I EU og Danmark har inflationen ligget på 2-3 pct. I USA var inflationen i 2000 og første halvdel af 2001 noget højere, mellem 3 og 4 pct., hvorefter den er faldet til 1-2 pct. Med undtagelse af januar 2001 har priserne i Japan været faldende (deflation) siden begyndelsen af 2000.

Figur 13 Inflation i EU, Danmark, USA og Japan



Tabel 232

Familieindkomst før og efter skat mv. 2000

	Antal familier	Nedre kvartil	Median	Øvre kvartil	Gennemsnit
	tusinde	— tusinde kr. —			
Familieindkomst før skat					
Familier i alt	2 850,1	140,0	239,8	417,3	307,3
Uden børn	2 200,9	126,4	198,7	327,6	259,7
Med 1 barn	279,9	264,9	408,3	531,1	436,5
Med 2 børn	272,8	353,0	462,5	576,6	496,3
Med 3 eller flere børn	96,6	322,5	445,0	562,9	485,6
Par	1 314,1	294,1	420,8	542,0	458,8
Uden børn	784,3	245,5	369,0	500,5	416,6
Med 1 barn	207,4	372,3	463,1	575,4	507,0
Med 2 børn	236,2	402,9	486,8	599,3	535,7
Med 3 eller flere børn	86,3	366,3	465,5	581,0	515,5
Enlige i alt	1 273,9	121,2	162,6	235,4	190,8
Uden børn	1 155,2	118,9	154,0	229,3	186,1
Med 1 barn	72,1	166,9	217,6	274,0	234,8
Med 2 eller flere børn	46,6	182,5	222,6	274,3	240,3
Voksne med bopæl hos forældre¹	213,6	43,0	92,8	158,1	110,8
Mænd ¹	138,3	56,1	109,5	183,0	127,4
Kvinder ¹	75,3	31,5	62,4	112,3	80,2
Familier i fælleshusholdninger	48,4	99,6	116,9	158,6	130,5
Familieindkomst efter skat mv.					
Familier i alt	2 850,1	103,7	158,7	264,1	193,8
Uden børn	2 200,9	93,8	135,5	209,2	166,0
Med 1 barn	279,9	178,5	259,3	320,6	267,0
Med 2 børn	272,8	236,2	292,2	345,0	303,0
Med 3 eller flere børn	96,6	234,7	292,1	347,1	307,9
Par	1 314,1	204,2	268,9	328,2	284,0
Uden børn	784,3	176,4	241,0	306,5	261,7
Med 1 barn	207,4	242,2	288,4	341,5	306,1
Med 2 børn	236,2	262,5	304,1	354,9	323,8
Med 3 eller flere børn	86,3	254,9	302,2	355,1	323,6
Enlige i alt	1 273,9	89,7	115,6	150,2	124,6
Uden børn	1 155,2	87,5	111,1	144,8	120,9
Med 1 barn	72,1	125,8	149,0	175,9	155,1
Med 2 eller flere børn	46,6	142,3	164,0	190,1	169,9
Voksne med bopæl hos forældre¹	213,6	37,8	65,9	104,7	75,0
Mænd ¹	138,3	45,4	75,4	118,2	84,4
Kvinder ¹	75,3	29,8	48,8	77,6	57,7
Familier i fælleshusholdninger	48,4	72,9	85,7	117,2	92,5

¹ Personer på 18 år eller derover, der bor på samme adresse som den ene eller begge forældre, med mindre de er gift eller selv har hjemmeboende børn.

Tabel 233

Samlet familieindkomst, fordelt efter boligforhold 2000

	Boligtype					Boligform		
	Parcel- og stuehuse	Række-, kæde- og dobbelt- huse	Etage- boliger	Kollegie- boliger	Andre boliger ²	I alt	Ejer- bolig	Lejer- bolig ³
— tusinde kr. —								
Familieindkomst før skat								
Familier i alt	377,8	290,7	238,5	103,2	192,6	307,3	389,7	222,4
Uden børn	314,4	247,2	219,3	100,3	176,0	259,7	329,3	199,4
Med 1 barn	503,9	402,7	333,7	199,1	360,0	436,5	514,2	323,6
Med 2 børn	538,0	460,6	371,5	239,6	431,1	496,3	547,3	368,4
Med 3 eller flere børn	534,5	438,5	346,1	281,5	419,7	485,6	548,4	354,5
Par i alt	489,1	442,4	382,7	209,0	418,1	458,8	494,8	370,3
Uden børn	445,0	394,1	361,3	201,0	393,1	416,6	452,3	339,2
Med 1 barn	536,1	503,5	428,3	234,5	451,7	507,0	541,3	422,3
Med 2 børn	553,4	536,3	445,3	269,5	501,0	535,7	559,3	447,4
Med 3 eller flere børn	548,3	498,6	386,2	310,9	475,2	515,5	556,7	402,1
Enlige i alt	210,0	195,0	185,4	91,1	170,5	190,8	237,8	172,9
Uden børn	204,5	186,6	182,1	90,7	168,1	186,1	232,9	167,9
Med 1 barn	264,8	243,4	218,3	129,2	210,0	234,8	294,1	214,9
Med 2 eller flere børn	262,9	245,4	225,1	156,2	217,8	240,3	289,7	225,6
Voksne med bopæl hos forældre¹	113,6	101,6	105,1	56,1	119,0	110,8	113,0⁴	103,8⁴
Mænd ¹	131,8	115,3	116,9	62,4	133,8	127,4	130,9 ⁴	116,4 ⁴
Kvinder ¹	79,3	78,0	84,7	..	91,0	80,2	79,7 ⁴	81,8 ⁴
Familier i fælleshusholdninger	•	•	•	•	130,5	130,5	598,6	130,1
Familieindkomst efter skat mv.								
Familier i alt	233,3	186,3	154,9	74,3	127,9	193,8	238,9	147,4
Uden børn	197,3	161,1	142,3	72,2	118,0	166,0	204,7	132,5
Med 1 barn	302,2	248,5	213,6	145,2	227,0	267,0	306,5	209,6
Med 2 børn	323,6	284,2	242,3	174,3	265,8	303,0	327,6	241,4
Med 3 eller flere børn	330,5	285,2	244,4	207,2	271,6	307,9	336,7	248,0
Par i alt	299,8	275,4	244,3	147,3	263,4	284,0	301,9	239,9
Uden børn	277,3	250,5	230,8	140,9	250,8	261,7	280,4	221,2
Med 1 barn	320,6	303,4	267,3	168,5	279,8	306,1	322,4	265,9
Med 2 børn	332,0	323,5	282,9	193,0	302,8	323,8	334,3	284,9
Med 3 eller flere børn	337,9	316,3	267,7	223,5	301,0	323,6	341,2	275,2
Enlige i alt	132,7	130,9	122,0	66,0	112,2	124,6	146,1	116,4
Uden børn	128,9	124,7	119,1	65,7	110,3	120,9	143,1	112,3
Med 1 barn	165,4	161,9	148,1	99,3	140,7	155,1	177,6	147,5
Med 2 eller flere børn	175,8	175,0	164,5	124,1	155,4	169,9	185,1	165,4
Voksne med bopæl hos forældre¹	76,7	69,6	71,5	45,3	79,5	75,0	76,3⁴	71,0⁴
Mænd ¹	87,0	77,3	78,0	49,2	87,7	84,4	86,4 ⁴	78,0 ⁴
Kvinder ¹	57,1	56,4	60,3	..	64,0	57,7	57,4 ⁴	58,7 ⁴
Familier i fælleshusholdninger	•	•	•	•	92,5	92,5	232,7	92,4

¹ Personer på 18 år eller derover, der bor på samme adresse som den ene eller begge forældre, med mindre de er gift eller selv har hjemmeboende børn. ² Inkl. ikke helårsbeboelse og uoplyst boligart. ³ Andelsboliger er talt med under lejerboliger. ⁴ Forældres ejer-/lejerstatus.

Tabel 234
Børnefamiliers familieindkomst efter børnenes alder 2000

	Antal familier	Yngste barns alder					I alt
		0-2 år	3-6 år	7-12 år	13-14 år	15-17 år	
	tusinde	tusinde kr.					
Familieindkomst før skat							
Familier i alt	649,2	443,8	464,6	480,2	489,1	498,3	468,9
Med 1 barn	279,9	414,0	397,1	413,0	459,3	495,4	436,5
Med 2 børn	272,8	466,3	491,5	512,5	539,9	538,2	496,3
Med 3 eller flere børn	96,6	460,3	487,2	517,6	547,6	560,1	485,6
Par i alt	529,9	470,4	521,0	548,3	563,1	574,2	521,1
Med 1 barn	207,4	445,9	488,0	516,4	542,9	572,5	507,0
Med 2 børn	236,2	488,6	535,3	561,3	592,5	596,1	535,7
Med 3 eller flere børn	86,3	482,3	520,7	555,4	601,9	615,5	515,5
Enlige i alt	118,7	185,6	221,1	245,1	260,3	275,3	237,0
Med 1 barn	72,1	173,5	211,1	235,6	252,6	273,6	234,8
Med 2 eller flere børn	46,6	198,2	230,4	256,5	282,8	306,8	240,3
Familier i fælleshusholdninger	0,7	237,6	256,8	270,4	310,4	265,2	258,5
Familieindkomst efter skat mv.							
Familier i alt	649,2	275,1	286,0	293,6	298,8	304,5	288,2
Med 1 barn	279,9	254,4	244,3	252,2	278,7	302,4	267,0
Med 2 børn	272,8	286,6	299,1	311,4	332,5	333,5	303,0
Med 3 eller flere børn	96,6	294,9	307,7	325,7	349,0	347,8	307,9
Par i alt	529,9	289,5	316,4	331,0	340,2	347,2	316,9
Med 1 barn	207,4	271,9	293,7	309,2	325,3	345,8	306,1
Med 2 børn	236,2	298,4	322,1	337,4	361,2	364,8	323,8
Med 3 eller flere børn	86,3	306,4	325,2	345,7	378,4	376,5	323,6
Enlige i alt	118,7	135,1	154,7	164,7	171,1	179,1	160,9
Med 1 barn	72,1	121,8	143,1	154,3	163,6	177,5	155,1
Med 2 eller flere børn	46,6	148,9	165,4	177,1	193,1	208,6	169,9
Familier i fælleshusholdninger	0,7	163,4	169,5	177,5	198,5	172,7	171,9

Tabel 235
Familieindkomstmassen efter familietype 2000

	Antal familier	1. kvartil-gruppe	2. kvartil-gruppe	3. kvartil-gruppe	4. kvartil-gruppe	Maksimal udjævningsprocent
	tusinde	pct.				
Familieindkomst før skat						
Familier i alt	2 850,1	7,6	15,2	26,0	51,2	28,6
Uden børn	2 200,9	8,0	15,3	24,4	52,3	28,5
Med 1 barn	279,9	10,7	19,5	26,7	43,1	20,0
Med 2 børn	272,8	12,3	20,8	25,9	41,0	17,2
Med 3 eller flere børn	96,6	12,1	20,0	25,7	42,2	18,3
Par	1 314,1	11,4	19,7	26,0	42,9	19,3
Uden børn	784,3	10,9	18,4	25,9	44,8	21,2
Med 1 barn	207,4	13,8	20,7	25,3	40,2	16,0
Med 2 børn	236,2	14,7	20,8	25,1	39,5	15,2
Med 3 eller flere børn	86,3	13,6	20,3	25,1	41,1	16,8
Enlige i alt	1 273,9	11,3	18,1	25,9	44,6	21,3
Uden børn	1 155,2	11,3	18,0	25,6	45,2	21,8
Med 1 barn	72,1	14,0	20,4	26,0	39,5	15,8
Med 2 eller flere børn	46,6	15,7	21,0	25,7	37,6	13,6
Voksne med bopæl hos forældre¹	213,6	5,1	15,2	27,3	52,4	30,4
Mænd ¹	138,3	5,6	16,6	27,8	50,0	28,4
Kvinder ¹	75,3	5,4	14,2	26,7	53,6	31,5
Familier i fælleshusholdninger	48,4	10,7	20,4	26,6	42,3	19,4
Familieindkomst efter skat mv.						
Familier i alt	2 850,1	8,7	16,8	26,7	47,8	25,5
Uden børn	2 200,9	9,1	17,1	24,9	48,8	25,1
Med 1 barn	279,9	12,3	20,8	27,1	39,9	17,0
Med 2 børn	272,8	14,1	22,1	26,1	37,7	13,9
Med 3 eller flere børn	96,6	14,3	21,6	25,8	38,3	14,3
Par	1 314,1	13,3	21,0	26,1	39,5	15,8
Uden børn	784,3	12,9	20,0	26,0	41,1	17,4
Med 1 barn	207,4	15,4	21,7	25,6	37,3	13,1
Med 2 børn	236,2	16,4	21,9	25,3	36,5	12,1
Med 3 eller flere børn	86,3	15,7	21,6	25,2	37,5	13,1
Enlige i alt	1 273,9	12,7	20,5	26,5	40,3	17,1
Uden børn	1 155,2	12,6	20,5	26,3	40,6	17,2
Med 1 barn	72,1	16,1	22,2	26,1	35,7	11,9
Med 2 eller flere børn	46,6	17,4	22,6	25,9	34,1	10,1
Voksne med bopæl hos forældre¹	213,6	7,1	17,2	27,6	48,2	26,2
Mænd ¹	138,3	7,6	18,2	28,1	46,2	24,7
Kvinder ¹	75,3	7,2	17,0	26,9	48,9	26,5
Familier i fælleshusholdninger	48,4	11,2	21,0	27,7	40,1	18,0

¹ Personer på 18 år eller derover, der bor på samme adresse som den ene eller begge forældre, med mindre de er gift eller selv har hjemmeboende børn.

Tabel 236

Personindkomst efter køn og socioøkonomisk gruppe 2000

	Antal personer	Nedre kvartil	Median	Øvre kvartil	Gennemsnit
	tusinde	— tusinde kr. —			
Mænd og kvinder					
Selvstændige i alt	210,4	140,7	248,6	420,9	349,7
Selvstændige med ansatte	69,1	224,3	376,8	629,6	506,6
Selvstændige uden ansatte	141,2	116,0	205,5	328,7	272,9
Medarbejdende ægtefæller	15,7	123,5	165,0	167,6	151,8
Lønmodtagere i alt	2 346,5	189,4	241,3	303,9	262,9
Topledere	62,7	316,7	416,8	577,9	505,9
Lønmodtagere på højeste niveau	309,2	276,2	326,1	411,0	358,1
Lønmodtagere på mellemniveau	398,1	220,8	265,3	327,5	288,4
Lønmodtagere på grundniveau	1 085,9	178,4	222,3	268,7	227,9
Andre lønmodtagere	251,1	172,0	214,3	258,4	218,3
Lønmodtagere uden nærmere angivelse	239,5	147,1	209,7	281,1	239,4
Arbejdsløse	91,5	135,9	146,6	167,0	157,2
Uden for arbejdsstyrken					
Pensionister	1 087,1	90,7	108,7	142,6	125,0
Andre personer uden for arbejdsstyrken ¹	555,6	14,1	46,4	99,2	62,3
Mænd					
Selvstændige i alt	159,0	160,3	277,2	465,8	386,6
Selvstændige med ansatte	55,9	250,3	408,3	666,6	543,6
Selvstændige uden ansatte	103,1	133,3	229,1	359,2	301,4
Medarbejdende ægtefæller	1,0	103,7	160,8	167,1	143,7
Lønmodtagere i alt	1 224,2	217,4	270,3	344,0	299,1
Topledere	47,9	350,6	455,9	623,6	549,5
Lønmodtagere på højeste niveau	172,7	300,8	365,9	459,5	399,0
Lønmodtagere på mellemniveau	156,5	265,1	322,0	403,7	352,3
Lønmodtagere på grundniveau	555,9	206,6	250,4	296,7	253,7
Andre lønmodtagere	165,6	199,3	235,4	277,3	239,7
Lønmodtagere uden nærmere angivelse	125,6	164,2	240,4	325,6	279,2
Arbejdsløse	41,9	138,0	148,8	175,3	164,9
Uden for arbejdsstyrken					
Pensionister	448,0	92,8	119,6	157,3	136,1
Andre personer uden for arbejdsstyrken ¹	236,6	15,4	43,3	90,0	64,2
Kvinder					
Selvstændige i alt	51,4	97,7	174,8	286,7	235,6
Selvstændige med ansatte	13,2	158,3	259,0	438,3	350,2
Selvstændige uden ansatte	38,1	84,0	155,2	245,8	195,8
Medarbejdende ægtefæller	14,8	125,4	165,0	167,6	152,3
Lønmodtagere i alt	1 122,4	172,1	213,6	263,3	223,4
Topledere	14,8	276,7	313,1	405,9	365,1
Lønmodtagere på højeste niveau	136,5	251,4	296,4	345,4	306,3
Lønmodtagere på mellemniveau	241,6	205,3	243,2	280,5	247,0
Lønmodtagere på grundniveau	530,0	164,8	200,2	232,7	200,9
Andre lønmodtagere	85,5	143,5	178,0	206,0	176,9
Lønmodtagere uden nærmere angivelse	113,9	137,0	186,4	238,0	195,6
Arbejdsløse	49,6	134,2	145,4	161,3	150,8
Uden for arbejdsstyrken					
Pensionister	639,1	88,6	103,4	129,0	117,3
Andre personer uden for arbejdsstyrken ¹	319,0	12,7	47,1	106,9	60,9

¹ Inkl. uoplyst.

Tabel 237

Personindkomst efter indkomsttype 2000

	Primærindkomst			Overførselsindkomst				Personindkomst	
	Løn mv.	Virksomhedsoverskud mv.	I alt	Arbejdsløshedsdagpenge o.l.	Efterløn mv.	Pensioner	Sociale ydelser		I alt
tusinde kr.									
Mænd og kvinder									
Selvstændige i alt	40,4	285,2	325,5	2,0	0,8	9,9	7,2	19,9	349,7
Selvstændige med ansatte	19,4	470,6	490,0	0,5	0,5	7,9	4,4	13,3	506,6
Selvstændige uden ansatte	50,6	194,4	245,0	2,8	0,9	10,9	8,6	23,1	272,9
Medarbejdende ægtefæller	10,0	126,4	136,4	0,7	0,5	8,4	4,9	14,4	151,8
Lønmodtagere i alt	249,4	1,8	251,2	3,3	0,3	1,7	5,0	10,2	262,9
Topledere	486,6	7,1	493,7	0,5	0,3	2,9	0,7	4,4	505,9
Lønmodtagere, højeste niveau	343,8	3,2	347,0	2,0	0,2	2,8	2,8	7,7	358,1
Lønmodtagere, mellemniveau	278,9	1,4	280,2	1,8	0,2	1,3	3,6	7,0	288,4
Lønmodtagere, grundniveau	216,3	0,9	217,2	3,5	0,3	0,9	5,3	10,0	227,9
Andre lønmodtagere	202,7	0,9	203,6	5,6	0,4	1,4	6,6	14,0	218,3
Uden nærmere angivelse	215,1	4,4	219,5	4,3	0,3	4,8	8,1	17,5	239,4
Arbejdsløse	41,3	2,8	44,1	99,8	0,5	1,4	10,4	112,1	157,2
Uden for arbejdsstyrken									
Pensionister	3,3	0,9	4,1	0,1	18,5	101,0	0,7	120,3	125,0
Andre uden for arbejdsstyrken ¹	12,7	0,1	12,7	3,0	0,0	5,1	38,4	46,5	62,3
Mænd									
Selvstændige i alt	42,6	320,4	363,0	1,6	0,9	11,0	6,0	19,4	386,6
Selvstændige med ansatte	19,8	508,1	527,8	0,3	0,6	8,3	3,7	12,9	543,6
Selvstændige uden ansatte	55,0	218,7	273,7	2,3	1,0	12,4	7,3	23,0	301,4
Medarbejdende ægtefæller	5,3	116,1	121,4	0,7	..	14,9	3,5	19,1	143,7
Lønmodtagere i alt	285,6	2,7	288,3	2,6	0,3	2,1	3,8	8,8	299,1
Topledere	527,0	8,5	535,5	0,4	0,3	3,4	0,5	4,6	549,5
Lønmodtagere, højeste niveau	383,3	4,4	387,7	1,5	0,2	3,2	2,0	7,0	399,0
Lønmodtagere, mellemniveau	343,4	2,3	345,7	1,5	0,3	1,5	1,9	5,2	352,3
Lønmodtagere, grundniveau	243,7	1,3	245,0	2,7	0,3	0,9	4,1	7,9	253,7
Andre lønmodtagere	224,8	1,0	225,9	5,3	0,4	1,5	5,9	13,0	239,7
Uden nærmere angivelse	253,0	6,8	259,7	2,3	0,3	6,8	6,5	15,9	279,2
Arbejdsløse	46,0	4,2	50,3	100,7	0,5	1,5	10,5	113,2	164,9
Uden for arbejdsstyrken									
Pensionister	4,7	1,4	6,0	0,1	20,8	107,5	0,9	129,3	136,1
Andre uden for arbejdsstyrken ¹	14,7	0,1	14,8	1,9	0,0	7,8	34,8	44,5	64,2
Kvinder									
Selvstændige i alt	33,4	176,0	209,4	3,3	0,5	6,6	10,8	21,2	235,6
Selvstændige med ansatte	18,0	312,7	330,6	1,0	0,4	6,0	7,4	14,7	350,2
Selvstændige uden ansatte	38,7	128,5	167,2	4,1	0,6	6,8	12,0	23,5	195,8
Medarbejdende ægtefæller	10,3	127,1	137,4	0,7	0,5	7,9	5,0	14,1	152,3
Lønmodtagere i alt	209,8	0,9	210,7	4,0	0,3	1,3	6,2	11,8	223,4
Topledere	356,3	2,3	358,6	0,7	0,2	1,6	1,3	3,8	365,1
Lønmodtagere, højeste niveau	293,9	1,6	295,5	2,5	0,1	2,2	3,9	8,7	306,3
Lønmodtagere, mellemniveau	237,0	0,8	237,8	2,1	0,2	1,1	4,8	8,2	247,0
Lønmodtagere, grundniveau	187,5	0,6	188,1	4,4	0,3	0,9	6,6	12,2	200,9
Andre lønmodtagere	159,8	0,5	160,3	6,3	0,4	1,2	7,9	15,9	176,9
Uden nærmere angivelse	173,3	1,9	175,2	6,6	0,3	2,6	9,8	19,3	195,6
Arbejdsløse	37,2	1,7	38,9	99,0	0,6	1,2	10,3	111,1	150,8
Uden for arbejdsstyrken									
Pensionister	2,3	0,5	2,8	0,1	16,8	96,5	0,6	114,0	117,3
Andre uden for arbejdsstyrken ¹	11,1	0,0	11,1	3,7	0,0	3,1	41,1	48,0	60,9

¹ Inkl. uoplyst.

Tabel 238
Personindkomstmassen efter køn og socioøkonomisk gruppe 2000

	Antal personer	1. kvartil-gruppe	2. kvartil-gruppe	3. kvartil-gruppe	4. kvartil-gruppe	Maksimal udjævningsprocent
	tusinde	pct.				
Mænd og kvinder	4 306,8	7,7	17,0	27,1	48,2	25,7
Selvstændige i alt	210,4	4,2	13,8	23,0	59,0	34,7
Selvstændige med ansatte	69,1	5,4	14,7	24,1	55,8	31,9
Selvstændige uden ansatte	141,2	4,4	14,8	23,9	56,9	32,8
Medarbejdende ægtefæller	15,7	12,9	25,3	27,2	34,6	12,9
Lønmodtagere i alt	2 346,5	13,2	20,5	25,7	40,5	16,6
Topledere	62,7	13,0	18,1	24,2	44,8	20,4
Lønmodtagere, højeste niveau	309,2	14,9	21,0	25,4	38,6	14,6
Lønmodtagere, mellemniveau	398,1	15,0	21,1	25,3	38,5	14,3
Lønmodtagere, grundniveau	1 085,9	14,6	22,1	26,8	36,5	13,3
Andre lønmodtagere	251,1	14,7	22,3	26,9	36,2	13,1
Lønmodtagere uden nærmere angivelse	239,5	10,6	18,8	25,3	45,3	21,4
Arbejdsløse	91,5	18,6	22,6	24,6	34,2	9,4
Uden for arbejdsstyrken						
Pensionister	1 087,1	14,7	20,1	24,4	40,8	16,2
Andre personer uden for arbejdsstyrken ¹	555,6	1,6	11,3	28,3	58,7	38,4
Mænd	2 110,6	7,1	17,2	26,9	48,8	26,0
Selvstændige i alt	159,0	4,7	14,1	23,1	58,1	33,8
Selvstændige med ansatte	55,9	5,9	15,0	24,1	55,0	31,0
Selvstændige uden ansatte	103,1	4,9	15,0	23,8	56,2	32,0
Medarbejdende ægtefæller	1,0	12,3	22,9	28,6	36,2	15,1
Lønmodtagere i alt	1 224,2	13,0	20,4	25,3	41,2	17,1
Topledere	47,9	12,9	18,2	24,2	44,7	20,2
Lønmodtagere, højeste niveau	172,7	14,9	20,8	25,5	38,8	14,8
Lønmodtagere, mellemniveau	156,5	15,0	20,8	25,5	38,7	14,7
Lønmodtagere, grundniveau	555,9	14,3	22,7	26,8	36,2	13,0
Andre lønmodtagere	165,6	15,7	22,8	26,5	35,0	11,6
Lønmodtagere uden nærmere angivelse	125,6	9,6	18,4	24,9	47,1	22,9
Arbejdsløse	41,9	18,2	21,8	24,3	35,7	10,9
Uden for arbejdsstyrken						
Pensionister	448,0	13,9	19,4	24,5	42,2	18,0
Andre personer uden for arbejdsstyrken ¹	236,6	2,2	10,7	25,7	61,4	39,4
Kvinder	2 196,2	8,9	18,3	28,2	44,6	23,0
Selvstændige i alt	51,4	3,4	14,6	23,8	58,2	34,2
Selvstændige med ansatte	13,2	4,3	14,8	23,8	57,1	33,2
Selvstændige uden ansatte	38,1	3,7	15,5	24,9	55,9	32,3
Medarbejdende ægtefæller	14,8	13,0	25,4	27,1	34,5	12,7
Lønmodtagere i alt	1 122,4	14,5	21,7	26,5	37,3	13,9
Topledere	14,8	16,1	20,0	24,2	39,7	15,2
Lønmodtagere, højeste niveau	136,5	15,9	22,6	25,8	35,7	11,6
Lønmodtagere, mellemniveau	241,6	16,3	22,8	26,4	34,5	10,9
Lønmodtagere, grundniveau	530,0	15,8	22,9	26,8	34,6	11,3
Andre lønmodtagere	85,5	15,2	23,0	27,1	34,7	11,8
Lønmodtagere uden nærmere angivelse	113,9	12,5	20,8	26,9	39,8	16,8
Arbejdsløse	49,6	19,0	23,3	25,1	32,6	8,0
Uden for arbejdsstyrken						
Pensionister	639,1	15,3	21,1	24,6	38,9	14,4
Andre personer uden for arbejdsstyrken ¹	319,0	1,3	11,8	30,5	56,4	37,7

¹ Inkl. uoplyst.

Tabel 239
Personindkomst efter køn og alder 2000

	Antal personer	Nedre kvartil	Median	Øvre kvartil	Gennemsnit
	tusinde	tusinde kr.			
Mænd og kvinder					
I alt	4 306,8	104,1	179,7	263,0	203,8
15-19 år	266,3	8,8	22,2	46,8	34,4
20-24 år	316,4	78,3	117,7	175,3	130,9
25-29 år	376,4	123,1	193,2	251,2	195,7
30-34 år	396,6	164,2	227,1	291,2	240,8
35-39 år	409,3	175,6	237,0	305,2	260,8
40-44 år	373,9	180,9	242,6	312,2	270,9
45-49 år	364,6	180,2	245,9	315,9	273,2
50-54 år	389,8	166,3	238,7	312,5	269,2
55-59 år	355,7	142,7	218,6	296,9	249,4
60-64 år	266,5	120,7	148,8	233,0	196,6
65-69 år	219,7	88,0	120,3	163,0	148,0
70-74 år	192,9	79,7	102,3	143,6	132,1
74 år +	378,6	89,3	100,8	123,9	122,4
Mænd					
I alt	2 110,6	118,2	220,3	305,3	242,0
15-19 år	136,7	10,1	23,8	53,5	38,2
20-24 år	161,3	84,0	130,7	201,4	145,3
25-29 år	190,0	142,1	225,1	281,1	221,4
30-34 år	202,3	200,9	262,4	332,4	277,9
35-39 år	208,9	212,0	273,8	357,1	305,4
40-44 år	189,9	213,7	277,4	366,8	317,2
45-49 år	184,4	213,0	278,7	367,4	319,5
50-54 år	196,5	208,1	276,4	369,3	323,4
55-59 år	178,7	180,3	260,6	353,3	306,3
60-64 år	131,1	129,2	185,5	284,9	243,8
65-69 år	104,3	102,8	129,6	200,1	178,5
70-74 år	87,5	82,5	106,9	182,1	152,6
74 år +	139,0	79,4	102,1	149,9	134,4
Kvinder					
I alt	2 196,2	99,7	153,9	222,4	167,1
15-19 år	129,7	7,6	20,4	41,4	30,4
20-24 år	155,1	74,3	109,4	152,3	116,0
25-29 år	186,4	115,7	168,6	218,3	169,5
30-34 år	194,3	147,9	197,3	244,9	202,1
35-39 år	200,4	158,1	206,3	256,0	214,3
40-44 år	184,0	163,9	213,4	266,7	223,0
45-49 år	180,2	162,5	216,9	274,6	225,7
50-54 år	193,4	148,3	206,0	266,4	214,0
55-59 år	177,0	122,0	179,0	245,0	192,0
60-64 år	135,5	107,6	127,6	180,9	151,0
65-69 år	115,4	79,6	105,5	135,7	120,5
70-74 år	105,4	76,1	100,7	122,1	115,2
74 år +	239,6	98,6	100,5	114,7	115,4

Tabel 240 (fortsættes)

Gennemsnitlig personindkomst i de enkelte kommuner 2000

Komm. kode	Mænd			Kvinder			Mænd og kvinder			
	Primær- indkomst	Overførsels- indkomst	Person- indkomst	Primær- indkomst	Overførsels- indkomst	Person- indkomst	Primær- indkomst	Overførsels- indkomst	Person- indkomst	
	- tusinde kr. -									
	Hele landet	198,6	41,3	242,0	116,8	49,3	167,1	156,9	45,4	203,8
101	København	170,5	41,6	214,0	116,1	50,4	168,0	142,4	46,2	190,3
147	Frederiksberg	224,6	45,7	274,6	136,1	56,1	194,6	176,8	51,3	231,3
	Københavns Amt	232,4	45,5	281,7	137,7	50,0	189,1	183,0	47,8	233,4
165	Albertslund	190,1	37,6	229,1	130,5	42,3	173,6	160,2	40,0	201,2
151	Ballerup	204,6	44,3	250,6	133,7	47,1	181,5	168,1	45,7	215,0
153	Brøndby	175,8	46,3	223,8	111,8	53,7	166,0	142,7	50,1	193,9
155	Dragør	270,9	46,6	321,9	161,8	43,9	207,0	214,0	45,2	262,0
157	Gentofte	346,4	52,4	409,5	161,9	56,8	222,6	245,7	54,8	307,5
159	Gladsaxe	201,8	45,4	249,4	128,4	51,9	181,5	163,1	48,8	213,6
161	Glostrup	204,6	41,7	247,6	126,9	50,2	177,5	163,7	46,2	210,8
163	Herlev	188,0	45,3	235,9	122,8	49,4	172,9	153,9	47,5	202,9
167	Hvidovre	188,0	42,9	232,3	123,2	49,0	173,1	154,5	46,1	201,7
169	Høje Taastrup	213,1	35,5	250,1	137,2	41,7	179,6	174,9	38,6	214,6
183	Ishøj	193,2	34,3	228,7	129,1	40,8	170,5	161,0	37,5	199,5
171	Ledøje-Smørum	293,5	22,0	316,5	185,9	27,4	214,2	239,7	24,7	265,3
173	Lyngby-Taarbæk	256,2	56,2	318,7	139,0	60,8	201,5	193,6	58,6	256,1
175	Rødovre	187,2	45,9	234,7	119,0	52,7	172,2	151,3	49,5	201,9
181	Søllerød	361,1	63,1	438,2	162,5	56,7	223,2	256,3	59,7	324,7
185	Tårnby	200,7	44,0	246,3	133,5	47,8	182,0	165,9	46,0	213,0
187	Vallensbæk	258,5	34,3	294,6	168,7	35,0	204,7	213,4	34,7	249,4
189	Værløse	294,8	49,0	351,3	169,3	42,9	214,0	230,4	45,9	280,9
	Frederiksborg Amt	243,6	41,7	289,3	143,7	45,1	190,3	192,3	43,4	238,5
201	Allerød	294,8	35,8	333,8	172,5	34,8	208,6	232,1	35,3	269,6
205	Birkerød	300,7	52,5	357,8	157,0	49,6	208,3	225,1	51,0	279,2
207	Farum	262,5	41,2	308,2	162,5	42,6	205,7	210,2	41,9	254,6
208	Fredensborg-Humlebæk	269,6	43,6	318,5	145,5	45,6	193,1	205,2	44,6	253,4
209	Frederikssund	224,2	39,1	264,6	138,1	44,5	183,4	179,8	41,9	222,8
211	Frederiksværk	187,0	41,0	229,1	120,2	48,1	168,8	153,8	44,5	199,1
213	Græsted-Gilleleje	198,6	43,9	244,4	128,9	46,3	176,0	163,9	45,1	210,4
215	Helsingør	223,8	37,7	263,5	141,9	42,1	185,6	182,9	39,9	224,5
217	Helsingør	208,5	47,2	261,3	123,2	52,7	177,9	164,0	50,0	217,8
219	Hillerød	239,4	40,7	282,6	145,7	44,0	192,0	190,5	42,4	235,3
221	Hundested	182,9	44,6	229,2	120,8	49,0	170,6	151,9	46,8	199,9
223	Hørsholm	365,6	56,2	437,3	162,6	52,6	218,4	257,4	54,3	320,6
225	Jægerspris	199,6	40,2	242,1	124,5	48,3	173,7	162,8	44,2	208,5
227	Karlebo	247,3	36,3	287,3	145,7	41,9	189,2	194,8	39,2	236,6
229	Skibby	209,3	36,5	247,2	128,0	43,4	171,6	170,1	39,9	210,7
231	Skævinge	227,2	28,5	256,7	151,8	33,1	185,8	189,9	30,7	221,7
233	Slangørup	245,4	29,3	275,6	155,4	36,7	193,4	199,6	33,1	233,8
235	Stenløse	266,5	32,5	302,0	167,8	34,6	203,3	217,1	33,6	252,5
237	Ølstykke	257,1	26,0	285,0	167,6	30,8	199,4	212,6	28,4	242,4
	Roskilde Amt	240,0	35,3	277,3	145,4	40,2	186,5	191,8	37,8	231,0
251	Bramsnæs	229,8	34,2	265,1	145,6	40,0	186,9	188,6	37,0	226,8
253	Greve	253,6	33,3	289,5	154,8	36,8	192,4	203,1	35,1	239,9
255	Gundsø	261,6	33,2	296,8	160,6	35,8	197,1	211,3	34,5	247,2
257	Hvalsø	242,8	30,0	274,5	150,8	34,7	186,3	196,6	32,3	230,2
259	Køge	214,6	36,2	252,0	126,7	44,7	172,2	169,3	40,6	210,9

Tabel 240 (fortsættes)

Gennemsnitlig personindkomst i de enkelte kommuner 2000

Komm. kode	Mænd			Kvinder			Mænd og kvinder			
	Primær- indkomst	Overførsels- indkomst	Person- indkomst	Primær- indkomst	Overførsels- indkomst	Person- indkomst	Primær- indkomst	Overførsels- indkomst	Person- indkomst	
— tusinde kr. —										
Roskilde Amt (fortsat)										
261	Lejre	274,8	32,4	309,6	160,8	34,0	196,4	217,5	33,2	252,7
263	Ramsø	254,9	23,6	280,5	159,2	31,0	191,0	207,0	27,3	235,7
265	Roskilde	222,4	43,8	268,4	136,3	47,7	184,7	177,4	45,8	224,7
267	Skovbo	244,5	28,6	275,3	149,4	34,5	184,8	197,0	31,5	230,1
269	Solrød	275,6	30,4	308,2	161,7	34,0	196,6	217,7	32,3	251,5
271	Vallø	224,1	35,8	261,3	136,6	41,5	178,9	180,6	38,7	220,3
Vestsjællands Amt										
301	Bjergsted	168,7	44,1	214,0	100,7	55,3	156,8	135,8	49,5	186,3
303	Dianalund	176,0	44,5	220,8	103,7	53,5	157,6	139,0	49,1	188,5
305	Dragsholm	176,6	41,6	219,2	105,8	51,5	158,1	141,2	46,5	188,6
307	Fuglebjerg	182,1	38,8	222,0	105,6	51,5	157,8	143,6	45,2	189,7
309	Gørlev	172,9	48,4	222,1	95,4	55,7	152,3	133,6	52,1	186,7
311	Hashøj	196,3	33,4	232,7	119,3	42,0	162,2	158,7	37,6	198,3
313	Haslev	211,4	35,8	248,8	118,4	46,8	165,9	163,7	41,4	206,3
315	Holbæk	200,7	41,5	243,4	118,1	48,7	167,7	158,0	45,2	204,2
317	Hvidebæk	200,3	37,7	238,7	113,5	47,9	161,3	157,8	42,7	200,9
319	Høng	186,1	36,9	226,1	111,4	48,0	160,1	148,4	42,5	192,8
321	Jernløse	210,0	30,9	242,2	133,0	38,8	173,3	172,5	34,8	208,6
323	Kalundborg	197,4	47,2	245,7	112,2	53,2	165,9	154,0	50,3	205,1
325	Korsør	165,7	55,3	221,8	95,0	59,1	154,6	129,7	57,2	187,6
327	Nykøbing-Rørvig	157,9	62,3	220,7	93,5	64,6	158,8	124,4	63,5	188,5
329	Ringsted	209,8	35,8	247,0	121,0	45,9	167,5	164,8	40,9	206,7
331	Skælskør	178,6	46,4	226,5	103,8	53,4	158,0	140,7	50,0	191,8
333	Slagelse	182,3	44,0	227,2	104,5	53,2	158,3	142,3	48,8	191,7
335	Sorø	211,6	40,9	255,3	122,0	47,1	170,1	165,4	44,1	211,4
337	Stenlille	204,0	33,5	238,8	114,1	46,7	161,4	159,4	40,0	200,4
339	Svinninge	197,3	36,0	234,4	115,5	45,7	161,8	156,8	40,8	198,4
341	Tomved	185,6	38,5	225,9	108,4	50,9	160,0	146,7	44,7	192,7
343	Trundholm	156,6	52,7	210,5	97,1	58,5	156,1	127,4	55,5	183,8
345	Tølløse	217,4	32,5	251,5	128,7	41,9	171,4	173,0	37,2	211,4
Storstrøms Amt										
351	Fakse	189,0	40,4	230,0	108,2	51,1	159,7	147,9	45,8	194,2
353	Fladså	205,7	36,0	243,8	124,1	44,9	169,7	165,7	40,3	207,4
355	Holeby	160,3	49,7	211,6	88,7	57,0	146,4	125,1	53,3	179,5
357	Holmegaard	210,4	32,0	243,3	127,1	41,2	169,1	168,7	36,6	206,1
359	Højreby	161,7	51,5	214,9	87,5	56,9	144,9	125,6	54,1	180,9
361	Langebæk	166,8	44,4	211,6	108,3	51,6	160,7	138,0	48,0	186,5
363	Maribo	160,8	51,5	214,2	90,0	60,3	151,0	124,1	56,0	181,4
365	Møn	154,3	53,0	208,1	91,3	59,8	151,7	122,4	56,5	179,5
367	Nakskov	132,3	56,2	189,3	76,8	63,5	140,7	103,6	60,0	164,1
369	Nykøbing F.	161,6	49,2	212,1	97,7	56,2	154,4	127,8	52,9	181,6
371	Nysted	154,5	53,6	209,9	90,0	57,5	147,6	122,8	55,5	179,3
373	Næstved	185,2	43,1	229,8	109,8	51,6	161,9	146,1	47,5	194,6
375	Nørre Alslev	165,6	43,3	209,9	94,8	53,5	148,6	130,7	48,3	179,7
377	Præstø	176,4	46,3	224,4	108,0	53,7	162,7	141,5	50,1	192,9
379	Ravnborg	137,5	60,9	199,8	79,1	62,7	142,5	109,4	61,8	172,2
381	Rudbjerg	156,2	56,0	214,3	85,2	58,7	144,8	122,0	57,3	180,8
383	Rødby	140,2	62,4	203,7	83,1	63,8	147,5	112,1	63,1	176,0
385	Rønnede	214,7	32,7	248,6	128,4	42,7	171,5	172,1	37,6	210,6

Tabel 240 (fortsættes)

Gennemsnitlig personindkomst i de enkelte kommuner 2000

Komm. kode	Mænd			Kvinder			Mænd og kvinder			
	Primær- indkomst	Overførsels- indkomst	Person- indkomst	Primær- indkomst	Overførsels- indkomst	Person- indkomst	Primær- indkomst	Overførsels- indkomst	Person- indkomst	
— tusinde kr. —										
Storstrøms Amt (fortsat)										
387	Sakskøbing	155,6	50,8	208,1	91,5	57,4	149,2	123,7	54,1	178,8
389	Stevns	196,1	38,5	236,0	116,3	47,5	164,5	156,6	43,0	200,6
391	Stubbekøbing	160,7	50,5	212,8	92,5	57,5	152,1	126,8	54,0	182,6
393	Suså	205,4	35,4	242,1	124,3	42,2	167,2	165,1	38,8	204,9
395	Sydfalster	167,2	52,7	222,2	102,6	53,3	156,9	134,8	53,0	189,5
397	Vordingborg	179,2	44,9	232,2	105,0	54,8	160,6	141,0	50,0	195,4
Bornholms Amt										
401	Allinge-Gudhjem	140,0	50,4	192,2	88,0	57,4	146,3	114,3	53,8	169,6
403	Hasle	161,1	43,4	205,1	95,9	53,5	149,9	129,0	48,3	177,9
405	Nexø og									
411	Christiansø	154,5	50,3	207,2	87,3	56,8	145,2	119,9	53,6	175,3
407	Rønne	161,6	48,0	211,0	95,4	58,0	154,1	126,6	53,3	180,9
409	Aakirkeby	156,4	44,5	202,1	95,0	54,4	150,1	126,2	49,4	176,5
Fyns Amt										
421	Assens	179,6	45,2	226,0	98,5	55,3	154,5	138,7	50,3	190,0
423	Bogense	170,6	43,2	215,7	96,7	52,5	149,8	132,9	47,9	182,1
425	Broby	191,8	38,5	232,2	106,0	50,1	156,6	149,4	44,2	194,8
427	Egebjerg	172,7	40,5	214,9	100,9	50,5	152,3	136,8	45,5	183,6
429	Ejby	186,6	39,3	227,2	104,2	48,8	153,7	146,1	44,0	191,1
431	Faaborg	170,6	47,9	219,8	97,1	55,4	153,4	133,1	51,7	185,9
433	Glamsbjerg	188,4	36,6	226,1	105,7	50,0	156,4	146,6	43,4	190,8
435	Gudme	166,7	41,9	210,2	98,9	52,2	151,6	132,6	47,1	180,7
437	Haarby	190,4	38,5	230,5	108,7	47,7	157,1	149,1	43,2	193,3
439	Kerteminde	203,3	42,2	247,6	108,5	50,1	159,4	155,2	46,2	202,8
441	Langeskov	203,8	34,2	238,2	115,4	43,5	159,5	159,7	38,9	199,0
443	Marstal	142,1	54,6	199,6	76,7	62,5	140,2	108,9	58,6	169,4
445	Middelfart	209,3	42,4	253,8	118,7	49,5	169,6	162,8	46,1	210,6
447	Munkebo	179,8	44,7	225,9	102,1	53,2	155,9	141,5	48,9	191,4
449	Nyborg	164,1	53,2	218,2	96,7	57,2	154,6	129,6	55,3	185,6
451	Nørre Aaby	193,5	36,5	231,5	111,2	50,2	162,1	152,4	43,3	196,8
461	Odense	172,1	44,7	218,4	104,1	52,4	157,2	136,8	48,7	186,7
471	Otterup	176,7	40,7	218,5	104,1	50,4	155,1	140,9	45,5	187,2
473	Ringe	177,6	40,7	219,6	103,6	50,1	154,6	140,1	45,5	186,6
475	Rudkøbing	149,9	50,5	202,0	82,6	60,0	143,4	114,8	55,4	171,5
477	Ryslinge	177,8	39,5	218,3	100,3	50,3	151,3	139,1	44,9	184,8
479	Svendborg	164,7	48,3	215,5	98,6	54,3	153,6	130,7	51,3	183,6
481	Sydlangeland	140,0	50,8	193,0	75,6	59,6	136,1	108,6	55,1	165,2
483	Søndersø	201,0	35,3	237,7	116,5	44,5	161,6	159,7	39,8	200,5
485	Tommerup	201,9	32,8	236,0	119,5	43,5	163,6	160,7	38,1	199,8
487	Tranekær	135,2	57,8	194,4	73,5	64,5	139,6	104,8	61,1	167,4
489	Ullerslev	188,5	35,4	225,2	112,1	45,7	158,2	151,1	40,4	192,4
491	Vissenbjerg	189,0	37,7	228,2	115,9	45,4	161,8	152,2	41,5	194,8
493	Ærøskøbing	145,7	52,2	200,5	83,4	58,7	143,3	114,0	55,5	171,4
495	Ørbæk	188,1	38,4	227,9	104,0	49,8	154,5	146,5	44,0	191,7
497	Årslev	210,5	32,2	244,3	123,1	41,4	165,3	166,3	36,8	204,3
499	Aarup	190,5	40,0	232,6	111,7	47,0	159,5	151,5	43,5	196,3
Sønderjyllands Amt										
501	Augustenborg	186,9	37,5	226,5	118,7	45,0	164,9	152,7	41,3	195,6
503	Bov	181,1	37,5	236,9	103,0	45,0	155,7	141,8	41,3	196,0
505	Bredebro	206,1	34,9	243,8	99,5	47,8	148,4	152,5	41,4	195,8

Tabel 240 (fortsættes)

Gennemsnitlig personindkomst i de enkelte kommuner 2000

Komm. kode	Mænd			Kvinder			Mænd og kvinder			
	Primær- indkomst	Overførsels- indkomst	Person- indkomst	Primær- indkomst	Overførsels- indkomst	Person- indkomst	Primær- indkomst	Overførsels- indkomst	Person- indkomst	
— tusinde kr. —										
Sønderjyllands Amt (fortsat)										
507	Broager	197,3	33,4	235,1	111,4	44,3	157,1	153,6	38,9	195,5
509	Christiansfeld	201,5	34,7	237,1	108,7	46,5	155,7	155,5	40,6	196,8
511	Gram	184,5	41,2	227,7	95,1	53,2	148,9	140,1	47,1	188,6
513	Gråsten	185,5	39,7	230,8	100,6	51,1	154,5	142,1	45,5	191,8
515	Haderslev	186,4	44,3	232,1	103,8	52,6	157,3	143,9	48,5	193,6
517	Højer	163,1	41,5	208,8	84,0	50,9	137,8	122,8	46,3	172,7
519	Lundtoft	193,0	33,4	230,3	102,6	43,8	149,8	148,0	38,6	190,2
521	Løgumkloster	190,8	39,9	232,8	100,1	49,0	150,6	144,9	44,5	191,2
523	Nordborg	170,8	39,4	212,1	108,1	46,2	155,4	140,0	42,7	184,3
525	Nørre Rangstrup	195,9	35,3	232,3	100,2	47,2	148,2	148,7	41,2	190,8
527	Rødding	202,2	35,1	238,6	104,2	47,6	152,4	154,3	41,2	196,5
529	Rødekro	198,3	31,8	232,7	107,7	43,5	151,8	153,2	37,6	192,5
531	Skærbæk	194,8	39,2	235,2	98,8	50,4	150,2	146,7	44,8	192,5
533	Sundeved	217,9	31,0	251,6	121,6	38,5	161,5	171,4	34,7	208,1
535	Sydals	214,3	36,0	254,5	119,5	42,0	163,1	167,2	39,0	209,1
537	Sønderborg	174,3	45,2	222,8	106,1	50,2	157,4	139,2	47,8	189,1
539	Tinglev	186,3	34,6	225,3	94,2	47,0	144,5	140,7	40,7	185,3
541	Tønder	190,6	39,7	233,3	104,6	51,1	157,9	146,2	45,6	194,4
543	Vojens	189,9	38,4	229,7	102,2	48,9	151,9	146,2	43,6	191,0
545	Aabenraa	189,2	43,6	237,8	104,9	51,2	157,8	145,3	47,6	196,1
Ribe Amt										
551	Billund	235,3	30,4	266,9	132,5	38,7	172,1	184,4	34,5	220,0
553	Blåbjerg	198,7	36,0	236,6	105,8	48,3	155,0	153,6	42,0	197,0
555	Blåvandshuk	201,1	37,3	240,0	117,9	42,8	161,6	159,4	40,0	200,8
557	Bramming	204,9	32,2	238,5	111,7	45,2	157,6	158,9	38,6	198,6
559	Brørup	193,7	31,9	226,7	105,5	45,9	151,9	149,4	39,0	189,1
561	Esbjerg	188,3	42,6	233,4	104,6	51,0	156,3	146,1	46,9	194,5
563	Fanø	194,5	47,1	249,7	112,9	46,3	160,8	153,9	46,7	205,5
565	Grindsted	191,6	37,0	229,8	108,3	47,5	156,5	150,0	42,3	193,2
567	Helle	209,6	31,2	242,8	111,1	42,3	154,1	161,7	36,6	199,6
569	Holsted	192,7	34,5	228,1	98,7	47,7	147,0	146,6	41,0	188,3
571	Ribe	190,9	39,1	231,3	114,5	47,8	163,3	152,4	43,5	197,0
573	Varde	201,1	37,0	239,8	110,3	48,3	159,1	155,3	42,7	199,1
575	Vejen	205,3	33,6	240,2	110,9	46,2	157,7	157,7	40,0	198,6
577	Ølgod	204,3	31,0	236,0	110,4	44,2	154,9	157,8	37,5	195,9
Vejle amt										
601	Brædstrup	201,6	34,8	239,1	112,3	47,0	160,5	157,3	40,9	200,1
603	Børkop	204,7	39,0	244,1	122,7	46,5	169,8	163,9	42,7	207,1
605	Egtved	212,6	30,2	243,9	122,6	41,2	164,6	167,9	35,7	204,5
607	Fredericia	194,3	44,1	239,7	107,4	51,9	159,8	150,4	48,1	199,3
609	Gedved	208,7	33,8	245,2	117,9	44,0	162,7	163,6	38,9	204,2
611	Giv	195,0	33,0	228,9	110,8	45,7	157,3	153,5	39,3	193,6
613	Hedensted	227,8	28,6	257,1	126,4	39,5	166,6	177,7	34,0	212,4
615	Horsens	189,8	39,9	231,2	106,5	50,5	157,5	147,6	45,3	193,9
617	Jelling	208,5	35,3	246,6	125,4	40,3	166,4	166,1	37,8	205,7
619	Juelsminde	203,9	36,3	243,0	113,7	46,8	161,0	159,2	41,5	202,4
621	Kolding	208,7	38,4	249,4	114,3	48,0	162,9	160,3	43,3	205,1
623	Lunderskov	219,2	29,5	249,9	122,1	41,8	164,6	171,1	35,6	207,7
625	Nørre Snede	190,3	35,1	226,9	99,7	49,8	150,9	145,7	42,3	189,5

Tabel 240 (fortsættes)

Gennemsnitlig personindkomst i de enkelte kommuner 2000

Komm. kode	Mænd			Kvinder			Mænd og kvinder			
	Primær- indkomst	Overførsels- indkomst	Person- indkomst	Primær- indkomst	Overførsels- indkomst	Person- indkomst	Primær- indkomst	Overførsels- indkomst	Person- indkomst	
— tusinde kr. —										
Vejle Amt (fortsat)										
627	Tørring-Uldum	207,3	30,8	238,8	115,2	43,2	159,2	161,5	36,9	199,2
629	Vamdrup	203,8	31,5	236,2	110,3	45,9	157,0	157,4	38,6	196,9
631	Vejle	203,9	39,7	245,3	118,0	49,1	167,8	159,3	44,6	205,1
Ringkøbing Amt										
		204,9	34,4	240,4	109,5	46,1	156,3	157,2	40,2	198,3
651	Avlum-Haderup	206,0	32,5	240,0	103,4	45,8	149,8	155,8	39,0	195,9
653	Brande	191,6	35,9	228,1	104,0	48,8	153,3	147,7	42,3	190,7
655	Egvad	193,2	36,9	231,7	104,5	47,3	152,5	149,7	42,0	192,9
657	Herning	205,6	34,4	241,1	112,5	46,8	160,1	158,2	40,7	199,9
659	Holmsland	230,4	32,3	265,2	114,0	39,8	155,1	175,7	35,8	213,4
661	Holstebro	204,0	35,5	240,8	114,1	45,5	160,4	157,8	40,6	199,5
663	Ikast	203,6	31,5	236,0	109,9	45,7	156,3	157,1	38,5	196,5
665	Lemvig	205,4	36,9	244,0	101,8	48,3	150,8	153,7	42,6	197,5
667	Ringkøbing	218,0	33,6	252,4	113,6	45,1	159,0	165,7	39,4	205,6
669	Skjern	207,3	33,1	241,5	105,4	46,5	152,5	156,1	39,8	196,7
671	Struer	197,0	36,7	235,3	112,7	46,0	159,3	155,4	41,3	197,8
673	Thyborøn-Harboøre	234,1	35,1	271,3	94,9	45,7	141,3	166,7	40,2	208,3
675	Thyholm	191,2	40,9	233,6	95,1	52,4	148,2	142,5	46,7	190,3
677	Trehøje	209,0	30,1	240,1	113,5	41,4	155,6	162,7	35,6	199,1
679	Ulfborg-Vemb	189,3	38,3	228,9	99,3	49,8	149,7	145,0	44,0	189,9
681	Videbæk	207,9	30,5	239,4	106,0	45,0	151,9	157,9	37,6	196,5
683	Vinderup	191,3	33,4	225,0	104,2	45,4	150,3	148,9	39,2	188,7
685	Åskov	208,8	30,7	241,4	113,2	42,2	155,9	162,5	36,3	200,0
Århus Amt										
		195,9	40,5	238,3	113,2	48,5	162,6	153,8	44,6	199,7
701	Ebeltoft	183,3	49,8	237,1	104,7	53,9	159,9	143,7	51,9	198,2
703	Galten	231,0	27,3	259,4	132,3	36,9	169,7	181,8	32,1	214,7
705	Gjern	207,7	32,0	241,1	118,1	42,8	161,3	163,7	37,3	201,9
707	Grenaa	182,1	44,2	227,5	97,7	54,8	153,2	139,1	49,6	189,6
709	Hadsten	221,4	31,5	254,8	122,9	41,4	165,2	172,4	36,4	210,2
711	Hammel	210,6	33,1	246,1	116,5	45,8	163,0	163,3	39,5	204,3
713	Hinnerup	245,0	27,8	274,8	142,4	35,7	178,8	193,1	31,8	226,2
715	Hørning	228,7	33,9	263,2	130,9	39,2	170,4	179,9	36,5	216,9
717	Langå	197,8	35,6	235,1	115,3	45,7	161,8	157,3	40,6	199,1
719	Mariager	178,8	41,9	221,8	101,5	51,1	153,3	140,8	46,4	188,1
721	Midtdjurs	187,6	35,9	224,5	105,8	46,0	152,7	146,8	40,9	188,7
723	Nørhald	187,6	36,9	226,7	106,1	47,9	154,8	148,0	42,2	191,8
725	Nørre Djurs	171,1	44,4	217,1	94,9	52,2	148,0	134,1	48,2	183,5
727	Odder	207,7	37,7	247,3	117,0	46,6	164,7	161,6	42,2	205,3
729	Purhus	203,6	30,8	235,2	113,0	44,1	157,8	159,0	37,4	197,2
731	Randers	174,3	45,6	221,4	98,3	55,6	154,4	135,0	50,7	186,8
733	Rosenholm	214,6	33,2	249,7	119,1	43,6	163,4	166,9	38,4	206,6
735	Rougso	169,2	42,7	213,4	91,7	54,3	146,5	131,5	48,4	180,8
737	Ry	230,1	31,3	263,4	130,0	40,0	170,8	179,1	35,8	216,3
739	Rønde	214,4	37,8	253,6	115,5	45,8	162,2	165,0	41,8	207,9
741	Samsø	148,9	52,2	203,6	91,4	59,0	151,8	119,4	55,7	177,0
743	Silkeborg	230,7	36,6	268,5	119,3	46,4	166,3	173,3	41,6	215,9
745	Skanderborg	225,9	34,5	262,8	133,1	42,3	176,1	179,2	38,4	219,1
747	Sønderhald	206,8	36,1	244,0	110,3	48,7	159,3	159,0	42,3	202,1
749	Them	202,7	34,0	238,4	119,9	42,4	163,2	161,7	38,2	201,2
751	Århus	187,2	43,3	232,5	113,7	49,3	164,0	149,3	46,4	197,2

Tabel 240 (fortsat)

Gennemsnitlig personindkomst i de enkelte kommuner 2000

Komm. kode	Mænd			Kvinder			Mænd og kvinder		
	Primær- indkomst	Overførsels- indkomst	Person- indkomst	Primær- indkomst	Overførsels- indkomst	Person- indkomst	Primær- indkomst	Overførsels- indkomst	Person- indkomst
	- tusinde kr. -								
Viborg Amt	190,6	38,4	230,3	108,1	48,4	157,2	149,4	43,4	193,7
761 Bjerringbro	206,7	32,4	240,7	116,9	43,5	160,9	162,4	37,8	201,4
763 Fjends	190,1	31,7	223,0	106,9	44,7	151,8	149,6	38,0	188,3
765 Hanstholm	196,4	36,8	237,1	105,3	48,4	155,2	152,5	42,4	197,7
767 Hvorslev	200,5	32,8	234,5	117,3	41,9	159,8	159,7	37,3	197,9
769 Karup	188,1	36,9	226,4	106,5	47,3	154,3	148,4	41,9	191,3
771 Kjellerup	188,3	36,5	225,4	107,6	47,5	155,3	148,2	41,9	190,5
773 Morsø	178,6	42,9	222,6	93,7	53,3	147,5	136,0	48,1	184,9
775 Møldrup	194,7	35,3	231,2	110,1	47,0	157,8	152,9	41,1	194,9
777 Sallingsund	193,4	35,3	229,8	105,1	47,2	152,7	150,1	41,1	192,0
779 Skive	187,3	40,2	228,7	109,9	48,1	158,6	148,6	44,1	193,6
781 Spøttrup	186,3	35,0	222,0	106,6	45,8	152,7	147,4	40,2	188,2
783 Sundsøre	186,7	36,2	224,8	99,7	48,5	149,5	143,9	42,3	187,7
785 Sydthy	180,2	41,2	223,8	92,2	53,3	146,4	136,2	47,2	185,1
787 Thisted	191,6	39,9	232,5	105,3	49,3	155,4	147,8	44,7	193,3
789 Tjele	197,6	33,0	232,3	113,9	43,9	158,3	156,3	38,4	195,8
791 Viborg	198,0	41,1	240,4	119,6	49,0	169,3	157,7	45,1	203,8
793 Aalestrup	169,6	39,2	209,6	99,1	49,8	149,6	135,1	44,4	180,2
Nordjyllands Amt	181,2	42,1	225,0	104,6	51,4	156,7	142,6	46,8	190,5
801 Arden	189,3	34,1	224,7	104,2	48,8	153,3	147,6	41,3	189,8
803 Brovst	175,4	40,6	217,0	101,1	51,4	153,3	138,2	46,0	185,1
805 Brønderslev	174,8	42,0	218,1	100,4	52,9	153,8	136,9	47,6	185,4
807 Dronninglund	184,2	39,6	224,8	102,2	50,8	153,4	143,2	45,2	189,2
809 Farsø	184,6	38,0	223,2	99,1	50,8	150,3	142,4	44,3	187,3
811 Fjerritslev	181,7	39,2	221,6	99,2	49,4	149,3	140,7	44,3	185,6
813 Frederikshavn	167,9	47,6	218,0	96,1	54,5	151,7	131,7	51,0	184,5
815 Hadsund	179,5	40,8	221,0	101,2	52,9	154,5	140,4	46,9	187,8
817 Hals	195,8	36,9	234,3	111,4	46,4	158,5	154,0	41,6	196,8
819 Hirtshals	180,0	41,5	226,6	97,0	52,5	150,0	139,0	46,9	188,8
821 Hjørring	178,5	43,7	223,9	103,2	52,7	156,6	139,7	48,4	189,2
823 Hobro	186,4	39,2	226,3	103,9	52,6	157,0	144,6	46,0	191,2
825 Læsø	154,2	52,5	208,9	83,0	59,0	142,9	119,0	55,7	176,3
827 Løgstør	169,2	43,8	214,8	97,9	53,5	151,8	133,6	48,7	183,4
829 Løkken-Vrå	171,2	45,0	217,7	96,6	53,2	150,9	134,1	49,1	184,4
831 Nibe	193,2	38,7	233,3	110,6	48,5	159,7	151,9	43,6	196,5
833 Nørager	191,1	36,1	228,5	102,5	48,5	151,4	148,6	42,1	191,5
835 Pandrup	178,7	41,9	221,9	107,5	49,9	157,8	143,7	45,8	190,5
837 Sejlflod	185,0	35,7	222,3	108,1	47,2	156,1	147,4	41,3	190,0
839 Sindal	176,5	41,6	220,9	101,2	50,4	152,4	139,3	46,0	187,1
841 Skagen	176,7	44,7	224,3	96,0	55,6	152,3	135,7	50,2	187,7
843 Skørping	200,1	39,1	240,4	115,6	48,6	165,0	158,2	43,8	203,0
845 Støvring	221,5	31,4	253,9	124,5	41,1	166,7	174,0	36,2	211,2
847 Sæby	175,2	43,4	220,3	96,4	54,7	152,2	136,0	49,0	186,4
849 Aabybro	205,5	34,7	241,7	123,0	42,0	165,9	164,3	38,4	203,8
851 Aalborg	178,5	44,5	224,6	107,5	52,0	160,2	142,2	48,3	191,7
861 Aars	195,7	35,9	232,6	106,4	47,1	154,0	150,6	41,6	192,9

Tabel 241

Indkomst, forbrug, skat mv. efter samlet indkomst 1999

	Husstandens samlede indkomst					Alle
	Under 150 000 kr.	150 000- 299 999 kr.	300 000- 499 999 kr.	500 000- 799 999 kr.	800 000 kr. +	
	kroner pr. husstand					
A. Erhvervsindkomst i alt	18 854	83 709	261 126	503 794	848 838	269 067
Løn mv.	20 952	78 705	252 851	485 031	717 647	251 786
Virksomhedsoverskud mv.	-2 097	5 004	8 275	18 763	131 190	17 280
B. Formueindkomster	6 214	16 052	29 002	42 092	78 605	28 220
C. Overførsler fra private	3 035	19 303	27 414	23 731	55 025	22 351
D. Overførsler fra det offentlige	87 056	95 097	67 471	38 434	33 498	69 633
E. Andre indkomster og afstemning	476	4 533	4 983	6 750	18 135	5 517
F. Kapitaloverførsler til husstanden	336	1 585	3 784	3 437	55 111	6 372
G. Samlet indkomst (A+B+C+D+E+F)	115 970	220 277	393 780	618 238	1 089 212	401 160
H. Indkomstskatter mv.	27 227	58 833	120 728	200 568	371 487	124 411
I. Private renteudgifter mv.	3 273	9 622	28 114	50 111	72 483	26 989
J. Disponibel indkomst (G-H-I)	85 471	151 822	244 938	367 559	645 241	249 759
K. Udbetaling fra kapitalpension (netto)	0	1 187	1 714	1 816	1 659	1 302
L. Beløb til rådighed (J+K)	85 471	153 010	246 652	369 375	646 901	251 061
M. Bøder, gebyrer mv.	54	87	124	161	251	120
N. Gaver, velgørehed	1 623	1 915	2 783	3 769	4 012	2 656
O. Kontingent til foreninger	612	1 759	4 109	6 237	7 455	3 588
P. Nettoopsparing	-25 819	-11 635	5 798	46 057	200 039	19 323
Q. Forbrug i alt (L-M-N-O-P)	109 000	160 884	233 838	313 151	435 144	225 375
Fødevarer	12 837	18 871	25 651	35 379	40 418	24 905
Drikkevarer og tobak	7 074	9 922	13 233	16 242	18 265	12 326
Beklædning og fodtøj mv.	4 277	8 917	12 725	17 076	27 741	12 360
Boligbenyttelse	30 280	39 918	48 941	60 053	85 303	48 535
Elektricitet, opvarmning	9 297	12 221	14 505	18 414	23 500	14 556
Boligudstyr, husholdningstjenester o.l.	4 895	7 583	15 379	21 983	29 891	13 983
Medicin og lægeudgifter	3 302	3 950	5 104	6 459	8 342	5 025
Køb af transportmidler	1 781	6 971	14 821	23 955	38 594	14 268
Anden transport og kommunikation	9 596	16 008	25 775	35 500	52 092	24 478
Fritidsudstyr, underholdning og rejser	13 232	16 944	27 604	33 937	46 699	25 023
Andre varer og tjenester	12 429	19 580	30 101	44 154	64 299	29 915
Indirekte tilskud fra det offentlige i alt	29 614	29 288	41 158	68 737	69 192	44 155
Indirekte tilskud vedrørende børnepasning	666	5 143	9 859	21 094	16 853	10 059
Indirekte tilskud vedrørende uddannelse	13 750	12 650	22 647	34 850	42 885	22 556
Indirekte tilskud vedrørende sundhed	15 198	11 495	8 652	12 793	9 454	11 540
Produktions- og importskatter i alt	22 631	36 944	57 452	81 402	109 539	55 152
Moms	13 841	21 190	32 420	44 676	58 832	30 885
Punktafgifter	7 233	13 373	20 833	31 124	41 866	20 360
Ejendomsskatter	1 529	2 324	3 755	4 943	7 663	3 539
Stempelafgifter	27	58	444	660	1 178	367
Nettoformue ultimo året	83 745	244 008	285 138	361 006	578 711	279 914
	antal					
Personer pr. husstand	1,1	1,6	2,2	3,0	3,2	2,1
Heraf voksne	1,0	1,4	1,7	2,1	2,2	1,6
Husstande i undersøgelsen	421	755	686	635	218	2 715
Husstande i Danmark - tusinder	397	728	600	559	186	2 470

Tabel 242

Indkomst, forbrug, skat mv. efter socioøkonomisk status 1999

	Hovedindkomstmodtagerens socioøkonomiske status								Alle
	Selvstændige	Lønmodtagere på højeste-niveau	Lønmodtagere på mellem-niveau	Lønmodtagere på grund-niveau	Arbejds-løse	Uddannelses-søgende	Pensionister og efterlønsmødtager	Ude af erhverv i øvrigt	
	kroner pr. husstand								
A. Erhvervsindkomst i alt	459 447	571 701	419 673	332 516	144 506	34 425	14 627	45 650	269 067
Løn mv.	155 927	568 423	413 981	328 911	141 834	33 634	13 888	45 319	251 786
Virksomhedsoverskud mv.	303 520	3 278	5 692	3 605	2 672	791	740	331	17 280
B. Formueindkomster	40 344	43 891	28 525	24 844	20 374	2 331	27 343	10 634	28 220
C. Overførsler fra private	14 716	16 114	9 851	9 652	18 984	7 713	47 201	29 454	22 351
D. Overførsler fra det offentlige	39 798	27 023	28 371	43 320	121 359	84 740	130 122	133 471	69 633
E. Andre indkomster og afstemning	6 712	7 775	2 344	4 732	14 991	2 386	4 938	16 006	5 517
F. Kapitaloverførsler til husstanden	6 094	4 899	5 453	9 412	488	269	4 859	4 732	6 372
G. Samlet indkomst (A+B+C+D+E+F)	567 111	671 402	494 217	424 477	320 702	131 864	229 090	239 947	401 160
H. Indkomstskatter mv.	185 372	235 141	161 141	132 614	93 056	28 790	56 207	57 572	124 411
I. Private renteudgifter mv.	42 879	50 004	36 258	30 989	22 807	4 350	8 925	12 594	26 989
J. Disponibel indkomst (G-H-I)	338 861	386 257	296 818	260 874	204 839	98 724	163 958	169 781	249 759
K. Udbetaling fra kapitalpension (netto)	5 265	33	2 450	49	0	0	1 476	10 653	1 302
L. Beløb til rådighed (J+K)	344 126	386 290	299 269	260 923	204 839	98 724	165 434	180 434	251 061
M. Bøder, gebyrer mv.	242	164	133	161	50	158	30	99	120
N. Gaver, velgørenhed	2 199	3 928	1 060	1 711	976	198	3 621	8 789	2 656
O. Kontingent til foreninger	3 776	6 617	4 664	4 622	3 128	1 418	931	1 541	3 588
P. Nettoopsparing	12 690	51 602	35 428	21 020	3 262	-26 891	3 955	-38	19 323
Q. Forbrug i alt (L-M-N-O-P)	325 219	323 979	257 983	233 408	197 423	123 841	156 896	170 042	225 375
Fødevarer	33 505	33 504	26 345	26 163	23 826	16 784	18 557	21 466	24 905
Drikkevarer og tobak	16 369	14 279	12 306	14 130	10 469	6 819	9 236	11 579	12 326
Beklædning og fodtøj mv.	22 241	19 306	15 575	13 065	12 654	7 211	5 977	10 715	12 360
Boligbenyttelse	58 305	65 310	53 350	45 033	44 270	24 930	44 353	41 625	48 535
Elektricitet, opvarmning	18 263	17 948	14 794	13 985	12 387	7 480	13 810	13 238	14 556
Boligudstyr, husholdningstjenester o.l.	23 379	21 453	14 867	15 165	10 568	5 193	8 764	8 422	13 983
Medicin og lægeudgifter	6 572	6 103	4 948	4 480	5 580	2 838	5 103	4 763	5 025
Køb af transportmidler	40 233	20 816	18 903	16 158	5 812	2 270	5 450	3 719	14 268
Anden transport og kommunikation	31 128	40 071	32 359	25 731	20 951	14 135	13 200	19 927	24 478
Fritidsudstyr, underholdning og rejser	31 803	37 680	26 907	27 053	26 217	18 650	16 211	17 279	25 023
Andre varer og tjenester	43 422	47 510	37 629	32 446	24 689	17 532	16 237	17 309	29 915
Indirekte tilskud fra det offentlige i alt	45 882	62 453	50 594	49 583	64 257	69 468	20 884	67 957	44 155
Indirekte tilskud vedr. børnepasning	8 319	15 054	17 407	13 008	13 888	10 494	402	18 805	10 059
Indirekte tilskud vedr. uddannelse	31 662	35 791	26 870	28 520	30 379	53 412	2 850	29 264	22 556
Indirekte tilskud vedr. sundhed	5 901	11 609	6 316	8 054	19 990	5 563	17 633	19 888	11 540
Produktions- og importskatter i alt	88 167	77 442	63 424	59 213	43 206	26 350	36 086	39 065	55 152
Moms	45 506	44 083	35 359	33 232	26 128	17 249	20 065	23 113	30 885
Punktafgifter	37 412	27 254	23 619	22 451	14 022	8 095	12 659	13 623	20 360
Ejendomsskatter	4 784	5 270	3 846	3 144	2 877	1 001	3 267	2 258	3 539
Stempelafgifter	466	836	600	386	178	5	95	71	367
Nettoformue ultimo året	247 428	333 245	175 193	154 544	162 200	1 295	505 023	59 152	279 914
	antal								
Personer pr. husstand	2,6	2,6	2,3	2,4	2,2	1,5	1,4	2,3	2,1
Heraf voksne	1,9	1,8	1,7	1,8	1,5	1,2	1,4	1,5	1,6
Husstande i undersøgelsen	103	397	350	981	61	82	662	79	2 715
Husstande i Danmark - tusinder	119	317	289	853	56	49	714	73	2 470

Tabel 243

Forbrug fordelt efter boligform 1999

	Eget hus	Egen ejer- lejlighed	Lejet hus	Lejet lejlighed	Andels- bolig	Lejet værelse	Tjenste- bolig mv ¹	Alle
	kroner pr. husstand							
Samlet indkomst	531 916	376 891	286 424	272 551	291 379	120 856	419 176	401 160
Indkomstskatter mv.	163 572	117 460	81 565	86 940	96 837	32 953	144 764	124 411
Beløb til rådighed	325 386	219 530	198 027	179 476	184 931	86 576	254 139	251 061
Nettoopsparing	38 646	-304	5 890	5 028	-14 637	-12 585	23 559	19 323
Forbrug i alt	278 580	211 822	185 082	170 457	195 129	97 749	224 505	225 375
A Fødevarer	30 240	21 032	23 679	19 324	21 887	10 429	24 492	24 905
B Drikkevarer og tobak	13 860	13 129	11 979	10 504	11 357	7 045	14 325	12 326
C Beklædning og fodtøj	14 582	10 420	9 661	9 667	14 982	7 151	10 626	12 360
D Boligbenyttelse i alt	59 089	46 399	42 952	39 419	36 946	16 076	29 187	48 535
Husleje	534	506	37 496	34 041	30 427	14 814	8 471	15 584
Fast leje af sommerhus og campingplads o.l.	35	129	15	169	73	0	0	79
Beregnet husleje mv., helårsbolig	36 791	25 780	0	0	0	0	2 657	18 941
Ejendomsskat, helårsbolig	5 149	2 310	113	59	20	0	350	2 617
Stempelafg. mv. vedr. lån med pant i helårsbolig	254	323	0	9	0	0	0	140
Værdi af fri bolig	0	0	0	34	0	0	9 589	79
Beregnet husleje mv., fritidsbolig	1 114	1 108	337	726	792	0	4 842	917
Ejendomsskat, fritidsbolig	382	297	63	220	254	0	1 456	296
Stempelafg. mv. vedr. lån med pant i fritidsbolig	2	0	0	0	0	0	0	1
Materialer til vedligeholdelse af bolig	1 996	998	323	485	1 420	65	117	1 274
Materialer til reparation af bolig	904	1 386	264	234	232	0	0	604
Fliser mv. til have	470	0	218	0	52	0	0	245
Reparation mv., håndværker, bolig	4 424	753	248	512	514	0	0	2 371
Vandforsyning	1 623	1 208	1 121	811	695	331	452	1 217
Renovation	1 670	516	1 383	1 201	1 067	496	805	1 375
Vandafledningsafgift, kloak	1 898	1 292	1 049	742	725	317	366	1 329
Diverse vedligeholdelse o.l.	1 542	64	247	93	653	0	46	835
Fællesudgifter, kontingenter o.l.	300	9 729	76	83	25	52	37	632
E Elektricitet, opvarmning	18 710	10 803	13 835	10 521	10 490	5 174	12 236	14 556
F Boligudstyr, husholdningstjenester o.l.	18 991	12 527	9 363	8 770	11 948	2 789	13 696	13 983
G Medicin og lægeudgifter	6 073	5 008	3 402	4 058	4 919	1 341	6 528	5 025
H Køb af transportmidler	20 443	14 993	6 551	7 766	11 719	2 470	12 038	14 268
I Anden transport og kommunikation	30 395	21 098	20 835	18 569	18 989	11 091	37 015	24 478
J Fritidsudstyr, underholdning og rejser	28 771	24 054	21 587	20 696	25 018	16 423	28 376	25 023
K Andre varer og tjenester	37 426	32 360	21 240	21 163	26 874	17 758	35 986	29 915
Betalte boligrenter (renter af lån i bolig)	36 756	29 803	793	638	473	0	7 626	19 425
Værdi af til- og ombygning mv. af bolig	16 270	4 816	506	1 908	2 591	2	..	9 411
Samlet indkomst pr. person	206 971	238 539	143 931	160 324	178 760	116 208	212 779	190 123
Forbrug i alt pr. person	108 397	134 064	93 006	100 269	119 711	93 989	113 962	106 813
	antal							
Areal til beboelse, m ²	136	83	93	76	78	38	151	106
Opførelsesår	1947	1936	1953	1949	1943	1945	1886	1947
Antal personer i husstanden	2,6	1,6	2,0	1,7	1,6	1,0	2,0	2,1
Heraf voksne	1,9	1,4	1,4	1,4	1,4	1,0	1,6	1,6
Antal husstande i undersøgelsen	1 196	145	160	895	206	95	18	2 715
Antal husstande i Danmark - tusinder	1 190	115	167	742	166	72	18	2 470
Antal personer i Danmark - tusinder	3 055	181	332	1 258	271	75	35	5 207

¹ Pga. det lille antal husstande i stikprøven er tallene usikre.

Tabel 244 (fortsættes) Forbrug fordelt efter husstandstype 1999

	Enlige under 60 år uden børn	Enlige 60 år + uden børn	Enlige med børn	2 voksne uden børn, hovedper- son under 60 år	2 voksne uden børn, hoved- person 60 år +	2 voksne med børn	Husstande med mindst 3 voksne	Alle
	kroner pr. husstand							
Samlet indkomst	233 493	180 407	312 138	517 257	351 122	598 442	745 345	401 160
Beløb til rådighed	144 545	129 008	212 880	316 645	241 552	353 589	470 352	251 061
Nettoopsparing	-1 658	-3 015	3 528	44 271	19 412	20 363	84 230	19 323
Forbrug i alt	142 966	127 943	201 999	264 084	214 673	325 051	376 981	225 375
11 Fødevarer	13 529	14 429	25 507	26 244	25 762	39 015	43 097	24 905
1111 Ris, risengrød	48	43	98	102	64	198	124	96
1112 Brød, tørkager, småkager, kiks o.l.	1 628	1 712	3 304	3 127	3 025	4 823	5 380	3 026
1113 Pastaprodukter	137	39	232	213	88	365	382	195
1114 Kager, pizzaer, forårsruller mv.	474	428	664	820	594	1 015	1 080	701
1115 Mel, gryn mv.	300	250	826	658	497	1 304	1 220	663
1121 Okse-, kalvekød	845	683	1 043	1 627	1 486	2 207	2 977	1 452
1122 Svinekød	626	801	1 124	1 478	1 943	1 619	2 139	1 278
1123 Lammekød	20	24	121	79	213	95	103	78
1124 Fjerkræ	386	400	791	751	804	1 133	1 483	738
1125 Indmad, pålæg, bacon, pølser mv.	1 213	1 206	2 120	2 207	2 052	3 469	4 470	2 183
1126 Forarbejdet kød, kødprodukter	226	304	255	299	210	348	419	288
1127 Andet frisk kød	4	5	17	30	4	32	138	24
1131 Frisk og frossen fisk	161	327	193	486	673	467	473	390
1132 Skaldyr o.l., ej konserver	71	96	87	249	170	213	228	160
1133 Røget og saltet fisk	49	57	59	98	152	65	138	80
1134 Forarbejdet fisk, fiskeprodukter og skaldyr	308	417	338	602	852	644	799	541
1141 Sødmælk	120	203	358	250	313	587	417	301
1142 Let-, skummet-, kærnemælk	565	426	1 246	874	645	1 795	1 880	966
1143 Modernælkserstatning, sojamælk	2	8	23	6	4	124	60	33
1144 Ymer, yoghurt mv.	173	245	339	365	405	599	539	362
1145 Ost	829	963	1 446	1 563	1 793	2 046	2 262	1 457
1146 Andre mælkeprodukter	230	270	407	463	481	666	670	431
1147 Æg	177	242	393	371	466	465	497	344
1151 Smør, blandingsmør	244	361	529	509	585	759	848	504
1152 Margarine, alle slags	67	119	129	194	300	258	261	178
1153 Olivenolie	21	17	18	51	35	50	21	33
1154 Andre vegetabiliske madolier	30	16	13	56	31	88	99	48
1155 Svinefedt mv.	7	14	10	17	16	11	12	12
1161 Citrusfrugter	140	239	228	295	270	388	380	269
1162 Bananer	144	182	333	287	240	460	501	281
1163 Æbler	136	229	347	288	326	463	518	299
1164 Pærer	44	49	69	81	83	132	150	81
1165 Ferskner, blommer, avocado	57	52	162	96	64	143	141	92
1166 Bærfrugter	115	139	267	200	218	281	407	204
1167 Anden frugt	41	59	108	100	89	146	171	92
1168 Tørret frugt, nødder	120	145	237	229	217	338	492	227
1169 Konserverede frugter, frugtsalat	12	32	14	40	59	49	71	37
1171 Salat, kinakål, persille mv.	145	160	264	357	244	421	455	279
1172 Kål	65	119	96	192	243	201	250	158
1173 Tomater, agurker, peberfrugter, ærter mv.	410	341	796	795	662	1 161	1 086	710
1174 Rodfrugter, løg, champignon mv.	257	323	490	586	504	695	769	488
1175 Tørrede grønsager	9	11	12	13	20	20	14	14
1176 Forarbejdede og blandede grønsager	273	277	426	513	526	615	796	455
1177 Kartoffler	212	286	327	460	553	570	686	415
1178 Kartoffelprodukter	133	53	198	258	100	385	361	208
1181 Sukker, andre sukkerprodukter	54	145	96	133	258	219	221	151
1182 Syltetøj, honning mv.	120	229	225	232	455	342	404	262
1183 Chokolade	513	659	1 054	968	699	1 527	1 491	931
1184 Slik, rå marcipan	818	429	2 002	1 205	781	2 373	2 352	1 282
1185 Is	274	194	810	535	436	1 452	935	628
1186 Færdige desserter mv.	16	22	35	24	49	39	41	29

Tabel 244 (fortsættes) Forbrug fordelt efter husstandstype 1999

	Enlige under 60 år uden børn	Enlige 60 år + uden børn	Enlige med børn	2 voksne uden børn, hovedper- son under 60 år	2 voksne uden børn, hoved- person 60 år +	2 voksne med børn	Husstande med mindst 3 voksne	Alle
kroner pr. husstand								
1191 Sovse, smagspræparater	313	185	463	512	414	724	818	462
1192 Salt, krydderier, kokosmel o.l.	102	100	117	205	192	245	312	174
1193 Bagepulver, gær, suppe, bouillon mv.	49	71	145	83	147	164	139	102
1194 Konserveringsmidler mv.	1	23	3	9	12	18	19	12
12 Ikke-alkoholiske drikkevarer	2 142	1 498	3 046	3 204	2 622	4 302	5 548	2 975
1211 Kaffe, andre kaffeprodukter	484	757	669	1 020	1 213	989	1 452	881
1212 Te, andre teprodukter	60	96	56	88	179	128	138	102
1213 Kakao	21	6	32	33	8	48	61	28
1221 Mineralvand	133	75	87	170	131	196	158	143
1222 Sodavand mv.	1 122	351	1 649	1 449	707	2 068	2 982	1 341
1223 Frugtsaft, -juice	306	202	548	434	377	857	733	469
1224 Grøntsagssaft, -juice	16	11	5	9	7	14	24	12
21 Alkoholiske drikkevarer	3 574	2 914	2 523	6 545	5 491	4 989	10 043	4 891
2111 Spiritus	573	667	244	959	1 382	703	1 719	833
2121 Vin	1 354	1 267	1 285	3 126	2 449	2 434	3 929	2 180
2122 Port-, frugt-, hedvin, champagne o.l.	81	162	48	316	223	141	222	175
2131 Øl	1 565	818	945	2 143	1 437	1 712	4 173	1 703
22 Tobak	3 955	2 493	3 662	6 246	3 830	4 331	7 826	4 460
2211 Cigaretter	3 316	1 819	2 808	4 770	2 585	3 559	6 471	3 502
2212 Cigarer, cerutter	41	199	98	109	140	18	201	98
2213 Tobak, andre tobaksvarer	598	476	756	1 367	1 105	754	1 154	860
31 Beklædning mv.	6 079	3 248	10 985	11 042	8 223	17 338	19 505	10 108
3111 Stof og læder til beklædning	43	45	50	67	180	143	55	84
3121 Beklædning til mænd	2 229	997	1 566	3 693	3 198	4 236	7 800	3 131
3122 Beklædning til kvinder	2 945	1 367	5 000	6 132	3 703	6 420	9 147	4 566
3123 Beklædning til børn under 14 år	211	167	3 476	348	357	5 514	1 255	1 508
3131 Andre beklædningsartikler, -tilbehør	276	418	409	403	328	724	775	454
3141 Vask, rensning, reparation mv. af beklædning	374	254	484	399	457	301	473	365
32 Fodtøj mv.	1 669	568	4 443	2 254	1 318	3 823	3 834	2 252
3211 Fodtøj til mænd	836	167	616	932	505	1 028	1 415	776
3212 Fodtøj til kvinder	814	384	2 204	1 239	725	1 057	2 057	1 004
3213 Fodtøj til børn under 14 år	6	10	1 623	58	52	1 711	307	451
3221 Reparation af fodtøj	13	7	0	25	36	27	55	22
41 Husleje, fast leje af sommerhus mv.	19 383	20 959	33 453	12 201	12 021	11 328	6 776	15 664
4111 Husleje	19 348	20 895	33 361	12 075	11 898	11 262	6 695	15 584
4121 Fast leje af sommerhus og campingplads o.l.	35	64	92	126	123	66	82	79
42 Beregnet husleje af egen bolig mv.	7 772	13 479	9 200	29 160	29 026	35 855	42 402	22 990
4211 Beregnet husleje mv., helårsbolig	7 083	12 242	8 785	27 619	26 441	34 816	40 357	21 698
4221 Værdi af fri bolig	170	45	0	53	0	63	166	79
4222 Beregnet husleje mv., fritidsbolig	519	1 192	414	1 488	2 585	976	1 880	1 213
43 Reparation, vedligeholdelse af bolig	1 591	1 862	1 365	6 009	7 076	6 983	6 808	4 494
4311 Materialer til reparation mv. af bolig	804	368	658	2 626	3 959	3 680	2 659	2 123
4321 Reparation mv., håndværker, bolig	788	1 494	707	3 383	3 118	3 303	4 149	2 371
44 Vand, andre tjenesteydelser vedr. bolig	3 628	4 176	4 295	5 684	6 274	7 323	7 112	5 388
4411 Vandforsyning	736	923	1 044	1 319	1 450	1 604	1 924	1 217
4421 Renovation	938	1 267	1 469	1 456	1 664	1 603	1 703	1 375
4431 Vandafledningsafgift, kloak	718	936	1 030	1 430	1 556	1 900	2 297	1 329
4441 Diverse vedligeholdelse o.l.	1 236	1 050	753	1 479	1 604	2 216	1 188	1 466
45 Elektricitet, opvarmning	8 930	12 259	15 279	15 627	17 030	18 333	21 055	14 556
4511 Elektricitet	3 410	3 665	5 141	5 893	5 926	7 337	8 347	5 373
4521 Bygas, naturgas	657	1 357	1 074	1 523	1 220	2 603	3 678	1 586
4522 Flaskegas	47	32	9	48	24	29	52	37
4531 Flydende brændsel	473	1 448	765	2 075	2 695	1 602	2 119	1 528

Tabel 244 (fortsættes) Forbrug fordelt efter husstandstype 1999

	Enlige under 60 år uden børn	Enlige 60 år + uden børn	Enlige med børn	2 voksne uden børn, hovedper- son under 60 år	2 voksne uden børn, hoved- person 60 år +	2 voksne med børn	Husstande med mindst 3 voksne	Alle
	— kroner pr. husstand —							
4541 Fast brændsel	71	151	125	616	374	709	540	383
4551 Fjernvarme o.l.	4 272	5 606	8 165	5 472	6 790	6 054	6 318	5 648
51 Møbler, boligudstyr, gulvtæpper mv.	3 729	1 524	3 168	6 570	5 221	9 033	8 323	5 415
5111 Møbler, boligudstyr mv.	3 269	1 123	2 818	5 705	4 182	8 377	7 606	4 770
5121 Tæpper, måtter	330	298	350	795	716	506	717	519
5131 Reparation af møbler, boligudstyr mv.	129	103	0	69	323	151	0	125
52 Boligtekstiler	496	379	325	927	876	2 219	2 383	1 051
5211 Boligtekstiler	496	379	325	927	876	2 219	2 383	1 051
53 Husholdningsapparater	1 032	823	1 833	2 469	2 081	3 035	2 596	1 929
5311 Køleskabe, fryser	197	99	186	356	350	696	536	349
5312 Vaske-, opvaskemaskiner, tørretumblere	295	121	857	695	712	1 127	957	623
5313 Komfurer	222	133	141	449	315	572	428	342
5314 El-emhætter, el-, gasvarmeovne o.l.	26	1	4	129	108	126	169	79
5315 Støvsuger, andet rengøringsudstyr	79	22	164	127	119	175	134	110
5316 El-symaskiner	14	8	3	68	80	52	14	38
5317 Elektriske husholdningsapparater o/500 kr.	0	97	0	0	0	0	0	15
5321 Elektriske husholdningsapparater u/500 kr.	106	199	284	343	338	175	296	227
5331 Reparation af husholdningsapparater	93	142	193	302	60	111	63	145
54 Glas, service, køkkenudstyr mv.	688	589	956	1 716	1 038	1 403	2 212	1 161
5411 Glas, service, køkkenudstyr	159	291	363	361	351	351	669	319
5412 Spisebestik mv.	30	27	7	86	86	101	148	67
5413 Køkkenudstyr mv.	499	271	586	1 269	601	951	1 395	775
55 Værktøj, udstyr til hus og have	766	397	428	2 321	2 246	2 213	2 351	1 549
5511 Større redskaber	185	134	-9	827	651	577	610	451
5521 Husholdningsredskaber, el-artikler mv.	582	263	438	1 494	1 595	1 637	1 741	1 098
56 Andre varer og tjenester til husholdningen	1 120	2 048	2 890	2 844	3 409	4 734	4 801	2 878
5611 Rengørings-, pudsemidler	289	585	796	835	1 098	1 095	1 617	795
5612 Andre ikke-varige forbrugsgoder	493	443	1 099	1 191	1 218	1 652	1 658	1 031
5621 Rengøringshjælp mv.	118	805	525	560	943	1 404	852	723
5622 Tjenesteydelser til husholdningen	221	215	470	259	151	582	674	329
61 Medicin, briller mv.	1 233	2 981	2 375	3 636	4 329	2 233	2 435	2 653
6111 Medicin, vitaminer mv.	847	1 764	968	2 071	3 771	1 418	2 165	1 756
6121 Andre medicinske produkter	29	32	103	62	41	83	58	53
6131 Briller mv.	356	1 185	1 304	1 503	517	732	213	844
62 Læge, tandlæge o.l.	1 377	1 600	1 745	2 788	2 913	2 503	3 709	2 242
6211 Læge	31	96	18	106	217	49	121	85
6221 Tandlæge	894	1 015	1 066	1 938	1 996	1 712	2 855	1 530
6232 Fysioterapeut, kiropraktor, naturlæge mv.	325	489	523	625	700	623	561	534
6233 Kontaktlinseabonnemement, brilleleje	127	0	139	119	0	120	171	93
63 Hospitaler	12	151	23	109	183	301	0	129
6311 Hospitaler	12	151	23	109	183	301	0	129
71 Køb af transportmidler	5 761	2 934	8 478	18 663	10 512	24 452	39 923	14 268
7111 Biler	5 213	2 723	7 551	17 310	9 680	22 896	36 156	13 175
7121 Motorcykler o.l.	183	159	20	905	627	620	3 035	620
7131 Cykler	365	52	907	447	204	936	732	474
72 Drift af transportmidler	8 858	4 339	9 796	21 330	14 415	25 351	33 956	16 054
7211 Reservedele, tilbehør til transportmidler	842	191	1 667	1 828	595	1 723	3 396	1 272
7221 Brændstof, smøremidler	4 532	1 817	4 257	9 794	6 164	11 385	14 785	7 292
7231 Reparation mv. af transportmidler	1 534	1 115	1 545	4 000	4 053	5 828	7 407	3 439
7241 Andre tjenesteydelser vedr. transportmidler	1 117	299	1 353	3 235	1 439	3 735	4 955	2 205
7251 Vægtgift, ejeravgift	832	916	973	2 473	2 165	2 680	3 412	1 847

Tabel 244 (fortsættes) Forbrug fordelt efter husstandstype 1999

	Enlige under 60 år uden børn	Enlige 60 år + uden børn	Enlige med børn	2 voksne uden børn, hovedper- son under 60 år	2 voksne uden børn, hoved- person 60 år +	2 voksne med børn	Husstande med mindst 3 voksne	Alle
	kroner pr. husstand							
73 Køb af transportydelser	3 773	1 748	3 912	4 361	2 018	4 358	6 028	3 632
7321 Taxa	709	308	271	530	360	375	622	480
7331 Fly	588	180	72	880	401	986	1 123	649
7341 Færge	280	223	145	388	379	518	763	373
7351 Kombineret persontransport	2 105	989	2 792	2 467	687	2 209	3 457	1 976
7361 Andre transporttjenester	90	49	632	97	190	270	63	154
81 Porto	188	289	155	296	193	339	280	260
8111 Porto	188	289	155	296	193	339	280	260
82 Køb af telefon og udstyr	268	39	311	290	48	299	686	245
8211 Køb af telefon og udstyr	268	39	311	290	48	299	686	245
83 Telefonabonnementer, samtaleafgifter mv.	3 872	2 830	4 817	4 776	3 548	5 094	6 400	4 286
8311 Telefonabonnementer, samtaleafgifter mv.	3 872	2 830	4 817	4 776	3 548	5 094	6 400	4 286
91 Elektronisk fritidsudstyr o.l.	4 765	1 377	4 966	7 004	3 240	6 765	8 814	5 156
9111 Radio, musikanlæg o.l.	669	94	377	1 315	184	826	844	683
9112 Tv, videobåndoptagere	965	477	1 187	1 384	1 105	1 125	1 157	1 041
9121 Fotoudstyr, videokameraer mv.	194	16	153	330	62	409	286	225
9122 Mikroskop, kikkert, lup	0	0	0	62	220	0	0	37
9131 Databehandlingsudstyr mv.	2 024	112	1 773	2 512	790	2 436	3 320	1 831
9141 Cd, videobånd, fotofilm mv.	912	312	1 472	1 400	550	1 781	2 966	1 193
9151 Reparation af radio, tv, pc, fotoudstyr mv.	1	365	4	0	330	189	241	146
92 Større forbrugsgoder til fritidsaktiviteter	610	253	5	1 414	397	2 373	870	1 031
9211 Campingvogn, båd mv.	381	149	-28	1 297	366	2 168	-35	840
9221 Musikinstrument, reservedele, tilbehør	229	103	33	115	31	205	895	190
9231 Rep af campingvogn, båd, musikinstrument mv.	0	0	0	3	0	0	10	1
93 Sportsudstyr, legetøj, planter, kæledyr mv.	2 830	2 381	4 084	7 184	4 445	8 756	8 712	5 391
9311 Spil, legetøj, hobbyartikler	736	509	1 983	1 402	769	3 489	2 342	1 534
9321 Udstyr til sport, camping mv.	464	37	165	777	75	981	2 095	602
9331 Planter, blomster, gødning o.l.	985	1 437	936	2 272	2 357	2 210	2 461	1 794
9341 Kæledyr, foder og tilbehør	515	269	770	1 896	1 052	1 450	1 217	1 052
9351 Dyr læge, andre tjenester i forb. med kæledyr	130	129	230	837	192	627	597	410
94 Forlystelser, tv-licens mv.	5 536	4 281	7 023	7 866	5 341	7 914	11 012	6 644
9411 Sportsaktiviteter, tivoli mv.	1 200	346	1 550	1 367	732	2 293	2 094	1 332
9421 Biografer, teatre, koncerter	626	212	482	772	212	595	1 150	562
9422 Museer, zoologiske haver o.l.	94	62	204	283	121	192	119	156
9423 Licens, leje af tv-udstyr, film mv.	2 234	2 112	2 763	2 647	2 261	2 775	3 289	2 493
9424 Musikere, fotograf, filmfremkaldelse mv.	452	100	476	462	160	576	648	404
9431 Tipning, lotto, banko, spilleautomater o.l.	930	1 449	1 547	2 335	1 854	1 484	3 713	1 697
95 Aviser, bøger, papir mv.	2 650	2 784	2 941	4 108	4 165	3 722	4 228	3 450
9511 Bøger	1 005	542	935	1 726	879	1 203	1 597	1 134
9521 Aviser, tidsskrifter	1 313	2 022	1 425	1 839	2 863	1 815	1 974	1 845
9531 Diverse trykt materiale	142	101	171	201	169	251	266	181
9541 Papir, kalendere, kontorartikler	190	119	410	343	254	454	391	291
96 Pakkede rejser	1 977	1 894	2 517	5 064	4 526	3 354	5 175	3 351
9611 Pakkede rejser	1 977	1 894	2 517	5 064	4 526	3 354	5 175	3 351
97 Uddannelse	613	369	1 167	445	269	1 594	1 359	766
9721 Skoleundervisning, gymnasium, andre udd.	321	106	974	190	72	1 116	1 033	462
9741 Videregående uddannelser	203	0	103	126	13	292	53	139
9751 Fritidsundervisning, ungdomsskole mv.	88	264	90	130	185	185	272	165
98 Restaurant, hotel mv.	9 016	5 138	7 778	12 345	4 871	12 996	15 853	9 753
9811 Restaurant mv.	7 525	4 702	6 285	9 996	3 099	8 860	12 369	7 583
9812 Kantine	731	116	756	827	166	1 043	1 628	706
9821 Hotel, campingplads mv.	760	320	736	1 522	1 606	3 094	1 856	1 464

Tabel 244 (fortsat)

Forbrug fordelt efter husstandstype 1999

	Enlige under 60 år uden børn	Enlige 60 år + uden børn	Enlige med børn	2 voksne uden børn, hovedper- son under 60 år	2 voksne uden børn, hoved- person 60 år +	2 voksne med børn	Husstande med mindst 3 voksne	Alle
	— kroner pr. husstand —							
99 Andre varer og tjenester	9 545	8 911	16 547	21 346	15 718	36 391	30 867	19 395
9911 Frisører, skønhedspleje o.l.	1 060	1 559	1 313	2 597	2 038	2 282	2 834	1 914
9912 Apparater til personlig pleje	205	7	19	101	79	146	274	123
9913 Sæbe, kosmetik, toiletpapir, bleer mv.	1 967	1 136	3 390	3 271	1 985	5 381	4 853	3 011
9921 Personlige tjenesteydelser	70	0	0	29	2	10	1	24
9931 Smykker, ure mv.	300	335	253	1 409	564	1 296	1 706	836
9932 Solbriller, piber, tasker, barnevogne mv.	504	114	388	646	343	906	1 176	567
9941 Daginstitutioner mv.	0	108	4 521	1	0	11 673	1 283	2 614
9951 Livsforsikring	338	59	337	1 083	254	1 429	2 231	762
9952 Familie-, husforsikring	1 591	2 027	1 978	3 707	3 474	3 777	4 718	2 928
9953 Ulykkes-, sygeforsikring	666	676	1 031	1 805	1 406	2 429	2 754	1 467
9954 Transportforsikring	1 858	1 711	1 927	5 031	4 614	5 109	7 164	3 736
9955 Andre forsikringer	93	146	86	201	223	259	304	182
9962 Engangsgebyrer til bank, forsikring o.l.	283	72	398	689	229	887	815	482
9972 Andre tjenesteydelser	609	960	905	776	507	808	754	748
	— antal —							
Personer pr. husstand	1,0	1,0	2,5	2,0	2,0	3,9	3,7	2,1
Heraf voksne	1,0	1,0	1,0	2,0	2,0	2,0	3,1	1,6
Husstande i undersøgelsen	670	349	126	567	277	577	149	2 715
Husstande i Danmark - tusinder	565	391	110	498	272	491	144	2 470

Tabel 245
Forbrug af drikke- og tobaksvarer

	1990	1999	2000
	— tusinde liter —		
Øl i alt	635 511	542 013	532 154
Skatteklasser 1	...	475 168	465 771
Skatteklasser 2	...	46 726	47 055
Skatteklasser 3, 4 og 5	...	20 119	19 328
Vin i alt	109 574	158 841	165 033
Hedvin
Bordvin
Spiritus i alt	16 708	14 559	14 642
Dansk spiritus	11 986	8 658	8 178
Udenlandsk spiritus	4 722	5 901	6 464
	— tusinde liter ren alkohol —		
Samlet alkoholforbrug i alt	49 643	50 400	50 845
Øl	29 479	25 495	25 032
Vin	13 435	18 942	19 689
Spiritus	6 729	5 963	6 124
	— liter ren alkohol —		
Gennemsnitligt alkoholforbrug			
Pr. indbygger	9,7	9,5	9,5
Pr. indbygger over 14 år	11,6	11,6	11,5
	— mio. stk. —		
Tobaksvarer			
Cigaretter	6 735	7 108	7 054
Cigarer og cigarillos	313	167	156
	— tons —		
Røgtobak	3 215	2 149	2 231

Tabel 246

Indenlandsk forsyning af nogle vigtige næringsmidler

	Forsyning i alt		
	1999	2000	2001*
	—tusinde tons—		
Mælk og fløde			
Sødmælk og letmælk ¹	417	403	355
Skummet- og kærnemælk	127	139	187
Ymer og yoghurt	79	87	89
Andre konsummælkprodukter ²	45	47	50
Fløde (inkl. creme fraiche)	51	50	52
Fedtstoffer			
Smør ³	9	9	9
Margarine	53	51	49
Ost	98	111	116
Æg	77	74	77
Kød			
Okse- og kalvekød ⁴	125	119	120
Svinekød ⁴	358	344	337
Fjerkrækød	94	102	112
Hestekød	0	0	0
Fåre- og lammekød	7	7	7
Vildtkød	4	4	4
Mel og gryn mv.			
Hvedemel	322	299	314
Durumhvede fx pastaprodukter	23	25	28
Rugmel	72	72	70
Havregryn	17	17	16
Risengryn og -mel	32	26	32
Andet mel og gryn mv.	36	35	41
Sukker	179	190	189
Kartofler	303	304	304
Økologiske produkter⁵			
Mælk og fløde	127	130	151
Æg	6	6	7

Anm. De anførte tal angiver det samlede indenlandske forbrug til konsum af de nævnte varer.

¹ Ekskl. naturmælk hos producenter til konsum. ² Omfatter forskellige syrnede produkter samt kakaomælk og kakaoskummetmælk. ³ Hertil kommer blandingsprodukter, der siden 1996 har udgjort ca. 27 mio. kg årligt. ⁴ Tallene er eksklusive forbruget af spiselige biprodukter. ⁵ Andel af samlet forsyning.

Tabel 247 (fortsættes) **Engrosprisindeks for varearter**

1990/ HS kapitel		1990 Vægte	2000 gns.	2001 gns.
		pct. — 1990=100 —		
02	Kød og spiseligt slagteaffald	5,25	97	102
03	Fisk og krebsdyr	2,67	113	119
04	Mælk og mejeriprodukter mv.	4,55	103	106
05	Diverse produkter af animalsk oprindelse	0,28	104	121
07	Grøntsager	0,78	124	135
08	Frugt, nødder, citrusfrugter og meloner	0,31	129	140
09	Kaffe, te og krydderier	0,15	103	84
10	Korn	1,70	84	83
11	Møllerprodukter, malt, stivelse, inulin og hvedegluten	0,39	86	90
12	Olieholdige frø og frugter; div. andre frø og frugter mv.	1,16	98	105
13	Schellak o.l., carbohydratgummier og naturharpikser mv.	0,28	124	123
15	Anim. og vegetab. fedtstoffer og olier	0,70	110	121
16	Tilberedte varer af kød, fisk og krebsdyr	2,51	103	109
17	Sukker og sukkervarer	0,99	105	111
18	Kakao og tilberedte varer deraf	0,35	110	112
19	Tilberedte varer af korn, mel, stivelse eller mælk; bagværk	1,03	111	113
20	Varer af grøntsager, frugter, nødder eller andre planter og plantedele	0,60	111	108
21	Diverse produkter fra næringsmiddelindustrien	0,88	108	110
22	Drikkevarer, ethanol og eddike	1,70	123	125
23	Rest- og affaldsprodukter fra næringsmiddelindustrien; tilberedt dyrefoder	1,46	106	114
24	Tobak og fabrikerede tobakserstatninger	0,59	155	165
25	Salt, svovl, jord og stenarter; gips, kalk og cement	0,64	112	116
27	Mineralske brændselsstoffer, mineraler og destillationsprodukter deraf	6,36	140	131
28	Uorganiske kemikalier	0,52	106	119
29	Organiske kemikalier	1,03	104	105
30	Pharmaceutiske produkter	1,91	89	87
31	Gødningsstoffer	0,58	97	113
32	Farvestoffer, lakker og malervarer	0,99	118	125
33	Flygtige vegetabiliske olier og resionider; parfume, kosmetik og toiletmidler	0,34	127	128
34	Sæbe, vaske- og rengøringsmidler	0,60	107	110
35	Proteiner, modificeret stivelse, lim og klister samt enzymer	0,77	87	96
37	Foto- og kinematografiske artikler	0,36	89	89
38	Diverse kemiske produkter	1,04	123	125
39	Plast og varer deraf	4,49	112	113
40	Gummi og varer deraf	0,65	117	121
41	Rå hud og skind samt læder	0,14	97	110
42	Varer af læder; sadelmagerarbejder;	0,20	108	106
44	Træ og varer deraf	2,34	103	104
47	Papirmasse af træ eller andre celluloseholdige materialer	0,19	148	141
48	Papir og pap; varer af papirmasse	3,63	105	108
51	Uld samt fine eller grove dyrehår	0,12	101	102
52	Bomuld	0,32	124	119
54	Endeløse kemofibre	0,42	101	103
55	Korte kemofibre	0,32	105	105
56	Vat, filt og fiberdug; særligt garn; sejlgarn, reb og tovværk samt varer deraf	0,22	115	119
57	Gulvtæpper og anden gulvbelægning af tekstilmaterialer	0,40	99	102
58	Særlige vævede stoffer, tuftede tekstilstof fer; blonder og kniplinger; tapisierier, possementartikler; broderier	0,03	111	107
59	Imprægneret, overtrukket, belagt el. lamineret tekstilstof; tekniske varer af tekstil	0,10	115	123
60	Trikotagestoffer	0,09	99	96

Tabel 247 (fortsat)

Engrosprisindeks for varearter

1990/ HS kapitel		1990 Vægte	2000 gns.	2001 gns.
		pct. — 1990=100 —		
61	Beklædningsgenstande og tilbehør til be- klædningsgenstande, af trikotage	1,14	107	109
62	Beklædningsgenstande og tilbehør til be- klædningsgenstande, undt. af trikotage	1,25	116	115
63	Andre konfektionerede tekstilvarer	0,29	106	115
64	Fodtøj, gamacher o.l., samt dele dertil	0,63	105	109
68	Varer af sten, gips, cement, asbest, glimmer o.l. materialer	1,24	119	122
69	Keramiske produkter	0,39	133	136
70	Glas og glasvarer	0,65	117	123
71	Ædle metaller og varer deraf	0,15	102	101
72	Jern og stål	1,90	98	98
73	Varer af jern og stål	3,53	134	142
74	Kobber og varer deraf	0,35	101	104
76	Aluminium og varer deraf	1,37	110	117
79	Zink og varer deraf	0,07	107	102
82	Værktøj og redskaber samt dele dertil af uædle metaller	0,39	109	112
83	Diverse varer af uædle metaller	0,55	120	121
84	Maskiner og apparater; mekaniske red skaber og dele dertil	12,59	119	119
85	Elektriske maskiner og apparater og dele dertil	6,07	102	104
87	Køretøjer og dele dertil	3,25	114	116
90	Optiske og fotografiske instrumenter og apparater, samt måle- og kontrolinstrum.	2,41	118	120
91	Ure og dele dertil	0,06	102	103
92	Musikinstrumenter, dele og tilbehør dertil	0,01	139	146
94	Møbler samt visse belysningsartikler	3,33	124	128
95	Legetøj; spil, sportsartikler og dele dertil	1,03	114	116

Tabel 248

Engrosprisindeks efter vareernes anvendelse

	1990 Vægte	2000 gns.	2001 gns.
	pct. — 1990=100 —		
Engrosprisindeks i alt	100,00	112,3	114,5
Fordelt efter anvendelse:			
Produktionsmidler	60,96	114,4	116,0
Råvarer til landbrug	4,31	100,1	107,8
Råvarer til øvrige erhverv	39,84	113,6	115,6
Brændstoffer og smøreløser	3,63	141,2	134,3
Maskiner og værktøj; varetransportmidler	13,18	114,0	114,9
Forbrugsvarer	39,04	109,0	112,2
Animalske fødevarer ekskl. fisk	12,23	100,8	104,7
Fisk og fiskeprodukter	3,54	109,6	115,9
Vegetabiliske fødevarer	2,80	116,6	120,9
Nydelsesmidler	2,76	129,4	133,2
Andre forbrugsvarer	17,71	110,2	112,1
Fordelt efter oprindelse:			
Danske varer	63,23	112,8	116,0
Danske produktionsmidler	34,92	114,6	117,0
Danske forbrugsvarer	28,30	110,6	114,7
Importvarer	36,77	111,4	112,1
Importerede produktionsmidler	26,03	114,1	114,7
Importerede forbrugsvarer	10,74	104,9	105,8

Tabel 249

Nettoprisindeks

	Jan.	Feb.	Marts	April	Maj	Juni	Juli	Aug.	Sept.	Okt.	Nov.	Dec.	Års gns.	Stigning i pct.
	2000=100													
1990	80,2	80,5	80,8	80,8	81,4	81,2	81,0	81,9	82,7	82,9	82,7	82,4	81,5	3,1
1991	82,5	82,7	82,8	83,1	83,6	83,8	83,7	83,9	84,3	84,5	84,8	84,5	83,7	2,6
1992	84,3	84,8	85,1	85,2	85,7	85,7	85,3	85,4	85,7	86,0	86,1	85,9	85,4	2,1
1993	85,7	86,0	86,2	86,4	86,9	86,8	86,6	86,8	87,0	87,3	87,2	87,0	86,7	1,4
1994	86,9	87,2	87,3	87,7	88,1	88,2	88,1	88,4	88,5	88,7	88,9	88,9	88,1	1,6
1995	88,7	89,1	89,4	89,6	90,1	89,9	89,5	89,7	90,3	90,3	90,4	90,3	89,8	1,9
1996	90,0	90,6	91,1	91,3	91,7	91,6	91,4	91,6	92,1	92,3	92,5	92,4	91,6	2,0
1997	92,6	92,6	92,6	92,9	93,7	93,8	93,6	94,0	94,3	94,2	94,4	94,2	93,6	2,2
1998	93,9	94,3	94,5	94,7	95,2	95,2	94,8	94,9	95,3	95,3	95,5	95,4	94,9	1,4
1999	94,9	95,7	96,2	96,5	96,7	97,0	96,7	97,3	97,8	98,0	98,2	98,3	96,9	2,1
2000	98,1	98,9	99,5	99,7	100,1	100,4	100,0	99,8	100,6	100,8	101,0	100,9	100,0	3,1
2001	100,4	101,4	102,0	102,5	102,9	102,9	102,4	102,3	102,8	103,0	102,8	103,0	102,4	2,4

Tabel 250

Råvareprisindeks efter varenes anvendelse

	1990 Vægte	2000 gns.	2001 gns.
	pct. ————— 1990=100 —————		
Råvareprisindeks¹ i alt	7,73	113,2	112,1
Fordelt efter anvendelse:			
Råvarer til landbrug	0,91	99,3	108,0
Råvarer til øvrige erhverv	5,16	112,0	108,4
Brændstoffer og smøreolier	1,66	124,7	125,9

¹ Råvareprisindekset omfatter uforarbejdede, importerede råvarer og brændstoffer.

Tabel 251

Forbrugerprisindeks. Årsgennemsnit

År	Indeks	År	Indeks	År	Indeks	År	Indeks
1900=100							
1901	100	1931	178	1961	555	1991	4 353
1902	101	1932	177	1962	591	1992	4 445
1903	101	1933	181	1963	622	1993	4 500
1904	102	1934	188	1964	645	1994	4 590
1905	102	1935	196	1965	686	1995	4 686
1906	103	1936	198	1966	732	1996	4 785
1907	106	1937	205	1967	787	1997	4 890
1908	107	1938	207	1968	850	1998	4 980
1909	108	1939	213	1969	880	1999	5 104
1910	109	1940	266	1970	937	2000	5 253
1911	109	1941	305	1971	992	2001	5 377
1912	113	1942	315	1972	1 058		
1913	116	1943	318	1973	1 156		
1914	119	1944	325	1974	1 333		
1915	140	1945	328	1975	1 461		
1916	165	1946	326	1976	1 592		
1917	191	1947	335	1977	1 769		
1918	223	1948	344	1978	1 946		
1919	264	1949	352	1979	2 133		
1920	315	1950	384	1980	2 396		
1921	268	1951	429	1981	2 677		
1922	228	1952	439	1982	2 948		
1923	237	1953	436	1983	3 152		
1924	251	1954	444	1984	3 350		
1925	244	1955	474	1985	3 507		
1926	207	1956	498	1986	3 636		
1927	200	1957	504	1987	3 782		
1928	199	1958	509	1988	3 953		
1929	198	1959	519	1989	4 142		
1930	188	1960	531	1990	4 251		

Tabel 252

Forbrugerprisindeks

	Jan.	Feb.	Marts	April	Maj	Juni	Juli	Aug.	Sept.	Okt.	Nov.	Dec.	Års gns.	Stigning i pct.
2000=100														
1990	79,8	80,0	80,2	80,3	80,9	80,7	80,4	81,2	81,9	82,1	82,0	81,8	80,9	2,7
1991	81,8	82,0	82,1	82,3	82,9	83,0	82,8	82,9	83,4	83,5	83,9	83,7	82,9	2,4
1992	83,5	83,9	84,2	84,4	85,0	85,0	84,6	84,7	85,0	84,9	85,1	84,9	84,6	2,1
1993	84,8	85,0	85,2	85,3	85,8	85,7	85,6	85,7	86,0	86,2	86,4	86,2	85,7	1,3
1994	86,3	86,6	86,7	87,0	87,4	87,5	87,3	87,7	87,7	87,9	88,2	88,1	87,4	2,0
1995	88,2	88,6	88,9	89,1	89,5	89,3	88,9	89,1	89,6	89,6	89,8	89,8	89,2	2,1
1996	89,7	90,2	90,7	90,9	91,2	91,1	91,0	91,1	91,6	91,8	91,9	91,8	91,1	2,1
1997	92,1	92,1	92,2	92,5	93,1	93,3	93,1	93,5	93,7	93,7	93,9	93,8	93,1	2,2
1998	93,7	94,1	94,3	94,5	95,0	94,9	94,8	94,9	95,3	95,3	95,5	95,4	94,8	1,9
1999	95,3	96,0	96,5	96,7	96,9	97,2	97,0	97,5	98,0	98,1	98,3	98,4	97,2	2,5
2000	98,3	98,9	99,6	99,7	100,1	100,4	100,0	99,9	100,6	100,8	100,9	100,8	100,0	2,9
2001	100,6	101,3	101,9	102,4	102,8	102,7	102,4	102,4	102,9	103,0	102,8	103,0	102,4	2,4

Tabel 253

Forbrugerprisindeks for hovedgrupper

	Vægte pr. jan. 2001	2000 gns.	2001 gns.
	2000 = 100		
Forbrugerprisindeks i alt	100,00	100,0	102,4
Fødevarer og ikke-alkoholiske drikkevarer	13,88	100,0	103,9
Fødevarer	12,16	100,0	103,4
Ikke-alkoholiske drikkevarer	1,72	100,0	107,5
Alkoholiske drikkevarer og tobak	5,25	100,0	102,3
Alkoholiske drikkevarer	2,76	100,0	100,2
Tobak	2,49	100,0	104,8
Beklædning og fodtøj	5,22	100,0	98,5
Beklædning	4,23	100,0	99,0
Fodtøj	0,99	100,0	96,6
Bolig	28,69	100,0	102,9
Husleje	18,83	100,0	102,7
Vedligeholdelse og reparation af boligen	1,36	100,0	103,0
Vandforsyning og andre tjenester ifm. boligen	1,84	100,0	105,9
Brændsel, el, gas og varme	6,66	100,0	102,5
Boligudstyr og husholdningstjenester	6,00	100,0	101,9
Møbler og boligudstyr, tæpper mv.	2,27	100,0	101,6
Boligtekstiler	0,57	100,0	102,5
Husholdningsapparater og reparation heraf	0,88	100,0	99,6
Glas, service og husholdningsredskaber	0,61	100,0	102,9
Værktøj og udstyr til hus og have	0,51	100,0	102,5
Varer og tjenester til almindelig husførelse	1,16	100,0	103,2
Sundhed	2,64	100,0	102,2
Medicinske produkter og udstyr	1,39	100,0	101,4
Ambulant behandling	1,04	100,0	103,0
Hospitalsbehandling	0,21	100,0	102,9
Transport	14,29	100,0	101,2
Anskaffelse af køretøj	6,10	100,0	100,8
Drift af personlige transportmidler	6,46	100,0	101,1
Transporttjenester	1,72	100,0	103,2
Kommunikation	1,50	100,0	96,3
Fritid og kultur	10,38	100,0	101,7
Audiovisuelt og fotografisk udstyr og databehandlingsudstyr	2,44	100,0	98,9
Andre større forbrugsgoder ifm. fritid og kultur	0,44	100,0	101,3
Andet tilbehør til fritid, haver og kæledyr	2,18	100,0	100,0
Tjenester ifm. fritid, kultur og sport	2,35	100,0	103,1
Aviser, bøger og papirvarer	2,03	100,0	102,5
Charterrejser	0,94	100,0	107,9
Uddannelse	0,78	100,0	103,8
Restauranter og hoteller	4,78	100,0	103,0
Restauranter, cafeer, kantiner mv.	4,61	100,0	102,9
Overnatning, hoteller, camping og vandrerhjem	0,18	100,0	104,0
Andre varer og tjenester	6,60	100,0	104,6
Personlig pleje	2,22	100,0	104,0
Andre personlige effekter	0,67	100,0	101,4
Daginstitutioner og social forsyning	1,48	100,0	103,0
Forsikringer	1,54	100,0	106,0
Finansielle tjenester	0,50	100,0	111,2
Andre tjenester	0,19	100,0	104,5
Varer i alt	57,65	100,0	101,7
Tjenester i alt	42,35	100,0	103,2

Tabel 254

Tvangsauktioner fordelt på ejendomskategori

	2000	2001
I alt	2 584	2 682
Landbrugsejendomme	168	135
Enfamiliehuse	1 375	1 582
Ejerlejligheder	307	274
Fritidsboliger	214	218
Flerfamilieejendomme	79	74
Kombinerede beboelses- og forretningssejendomme	153	148
Ubebyggede grunde	74	52
Erhvervssejendomme	146	146
Nedlagte landbrug	68	53

Tabel 255

Konkurser fordelt på erhvervsgrupper

	2000	2001
I alt	1 771	2 329
Landbrug, fiskeri og råstofudvinding	41	56
Industri	217	263
Energi- og vandforsyning	-	3
Bygge- og anlægsvirksomhed	245	335
Handel, hotel- og restaurationsvirksomhed	512	681
Engroshandel	244	287
Detailhandel	147	209
Hotel- og restaurationsvirksomhed	68	103
Transportvirks., post og telekommunikation	111	155
Finansieringsvirks. mv., forretningservice	312	490
Pengeinstitutter og finansieringsvirks.	29	36
Virksomhed i forbindelse m. fast ejendom	43	48
Anden forretningservice	182	230
Offentlige og personlige tjenesteydelser	75	96
Uoplyst erhverv	258	250