

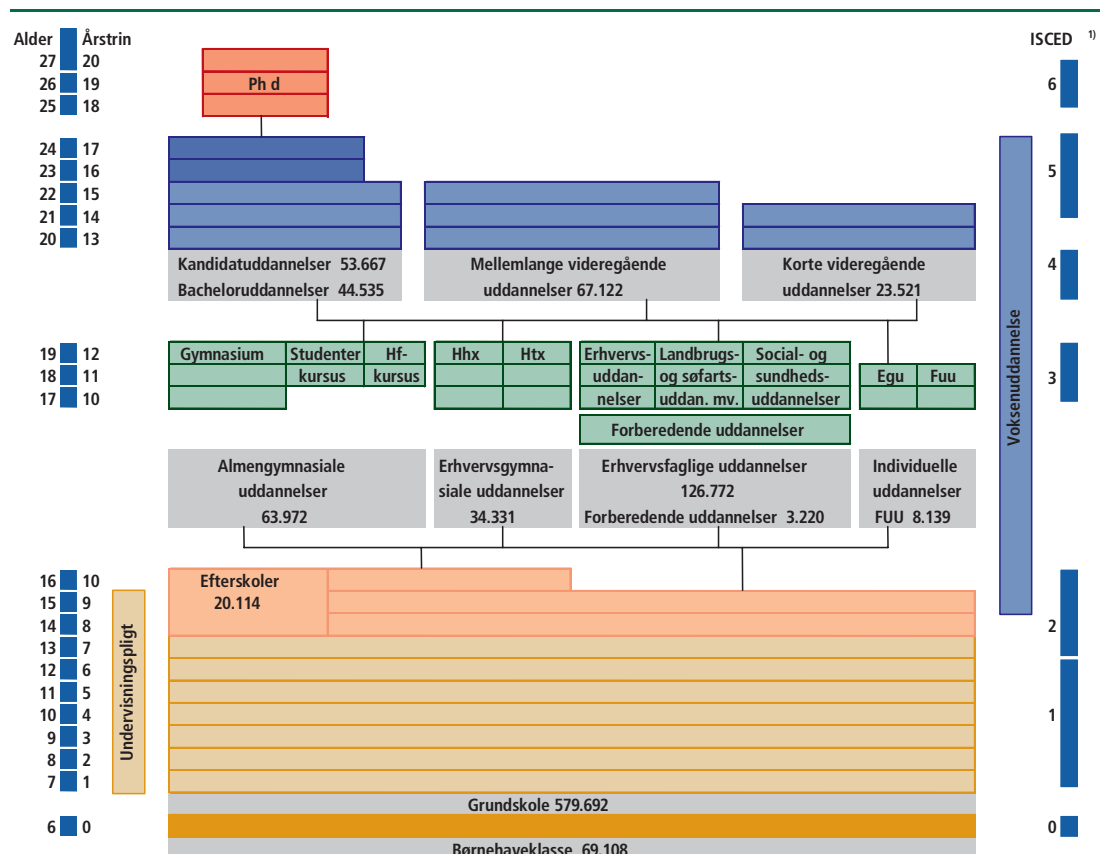
## Uddannelse og kultur

### 1. Uddannelsessystemet

#### Børnehaveklasse til 10. klasse

I det danske uddannelsessystem er grundskolen basis. Den starter i børnehaveklassen og går op til det frivillige 10. skoleår. I 2000 gik 668.900 elever i grundskolen. Af disse var der 69.100, der begyndte i børnehaveklasse, mens 145.075 gik i 8.-10. kl. og blandt disse gik 20.100 på efterskoler. Fordi befolkningens aldersmæssige sammensætning har ændret sig, er antallet af elever i børnehaveklassen steget med 30 pct. siden 1991. Antallet af elever i 8.-10. klasse er samtidig faldet med 20 pct. Figur 1 giver et overblik over strukturen og adgangsvejene i det danske uddannelsessystem fra grundskolen over ungdomsuddannelser til de videregående uddannelser.

Figur 1 Elever i uddannelsessystemet 1. oktober 2000



1) International Standard Classification of Education

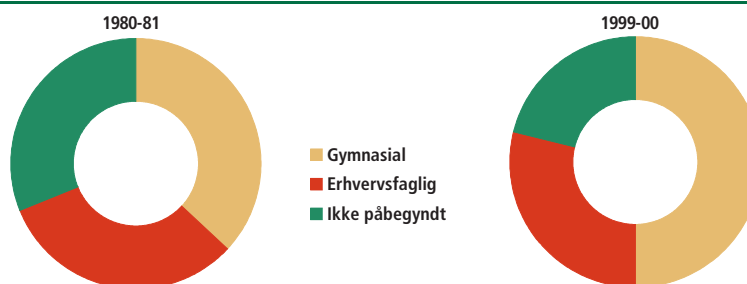
## Uddannelse og kultur

### Gymnasiet er populært – især blandt pigerne

Tre måneder efter eleverne fra årgang 1999-2000 forlod grundskolen var 78 pct. af eleverne i gang med en ny uddannelse. Halvdelen af dem havde valgt en gymnasial uddannelse, mens 28 pct. havde valgt en erhvervsfaglig uddannelse. Andelen, der fortsat uddanner sig tre måneder efter de forlod grundskolen, er ikke væsentligt forandret i løbet af 90'erne, men langt flere søger til de gymnasiale uddannelser nu sammenlignet med i starten af 80'erne. Piger vælger hyppigere gymnasiet og hf og drenge hyppigere erhvervsfaglige uddannelser lige efter, de går ud af grundskolen.

Figur 2

En afgangsklasse fra grundskolen 3 måneder senere



### De erhvervsgymnasiale uddannelser hhx og htx er populære

Uddannelser, der giver adgang til de videregående uddannelser, kaldes *gymnasiale uddannelser* og består af *almengymnasiale uddannelser*, som gymnasiet, hf- og studenterkurser og af *erhvervsgymnasiale uddannelser* på erhvervsskolerne, som hhx og htx. I 2000 gik 64.000 elever på de almen-gymnasiale uddannelser og 34.300 ved de erhvervsgymnasiale uddannelser. Antallet af elever i de almen-gymnasiale uddannelser faldt med 14 pct. fra 1991-2000, mens antallet af elever i de erhvervsgymnasiale uddannelser har ligget på samme niveau i perioden.

### De unge tager oftere sabbatår efter studentereksamen

En ud af fire (26 pct.) fra studenterårgang 1985-86 startede på en uddannelse lige efter studenter-/hf-eksamen. Det samme gjorde sig kun gældende for en ud af fem fra studenterårgang 1999-2000. Andelen, der startede på en uddannelse lige efter hhx og htx, var væsentlig større, og en stor del af disse startede på erhvervsfaglige uddannelser.

### Tre ud af fire i gang med uddannelse tre år efter eksamen

Mange kom først i gang 3-4 år efter eksamen. 60 pct. af studenterårgang 1985-86 var i gang med en uddannelse tre år efter studenter-/hf-eksamen, mens 73 pct. af studenterårgang 1996-97 var i gang tre år efter eksamen. Studenterne tog i overvejende grad lange videregående uddannelser, mens hf'ere tog mellemlange uddannelser.

### Flere på erhvervsfaglige uddannelser

De erhvervsfaglige uddannelser foregår ved handelsskoler, tekniske skoler samt landbrugs-, søfarts-, social- og sundhedsskoler. I 2000 gik der 126.800 elever. Dette antal er steget med 24 pct. siden 1991.

### Flere på videregående uddannelser

I uddannelsespyramidens top findes de videregående uddannelser, som er teoretiske uddannelser. Forudsætningen for at starte på en af dem er normalt en gymnasial uddannelse. Antallet af elever ved de videregående uddannelser er steget med 34 pct. siden 1991 til 192.400 i 2000. Uddannelserne er opdelt i fire niveauer primært efter deres længde og teoretiske karakter:

**Korte videregående uddannelser:** De korte videregående uddannelser (fx datamatiker, korrespondent med et sprog eller politibetjent) har to års uddannelse oven på en ungdomsuddannelse. De kan indeholde praktisk oplæring. I 2000 gik der 23.500 elever.

**Mellemlange videregående uddannelser:** De mellemlange videregående uddannelser er professionsrettede og har 2-4 års hovedsagelig teoretisk uddannelse (fx folkeskolelærer, sygeplejerske eller diplomingeniør). I 2000 var der 67.100 elever ved de mellemlange videregående uddannelser.

**Bachelor- og lange videregående uddannelser:** De lange videregående uddannelser kræver mere end fire års teoretisk uddannelse inkl. bacheloruddannelsen (fx jurist, læge eller civilingeniør). Uddannelserne er hovedsagelig teoretiske. I 2000 deltog 57.300 elever. De fleste lange videregående uddannelser kræver en forudgående bacheloruddannelse på 3 år. I 2000 var der 44.500 bachelorstuderende.

### Flest ved erhvervsrettede voksenuddannelseskurser

Uden for det primære uddannelsessystem findes en række voksenuddannelseskurser af kortere og længere varighed samt enkelte hele uddannelsesforløb. Kurserne fungerer som tilbud til dem, der har forladt uddannelsessystemet. Der findes voksenuddannelseskurser på stort set alle niveauer, som indgår i det egentlige uddannelsessystem. I 2001 deltog i alt 1.621.100 kursister i voksenuddannelse. Heraf deltog 76 pct. i offentligt regi og 24 pct. i privat regi. Opgørelsen omfatter kursusdeltagere (kursister), og derfor vil samme person være medregnet flere gange i statistikken inden for kalenderåret, hvis den pågældende har deltaget i flere kurser. 74 pct. af det samlede antal kursister deltog i erhvervsrettede kurser - de fleste i offentligt regi.

### Uddannelsesniveau ved voksenuddannelse

I skoleåret 1999-2000 havde under halvdelen af eleverne ved de almene voksenuddannelseskurser en erhvervskompetencegivende uddannelse. Ved erhvervsskolernes voksenuddannelser lå andelen omkring 70 pct. i samme skoleår.

### 10 år efter grundskolen har halvdelen erhvervskompetence

10 år efter afgang fra grundskolen i 1989-90 havde 51 pct. fuldført en erhvervskompetencegivende uddannelse. Heraf havde 35 pct. en erhvervsfaglig eller erhvervsgymnasial uddannelse og 15 pct. en videregående, mens 24 pct. fortsat uddannede sig.

## Uddannelse og kultur

### Restgruppen bliver mindre

“Den uddannelsesmæssige restgruppe” - unge, der ikke havde erhvervskompetencegivende uddannelse 10 år efter afgang fra grundskolen, udgjorde 25 pct. af årgang 1989-90. Andelen er faldet med 7 pct. point sammenlignet med årgang 1980-81.

## 2. Befolkningens uddannelse og beskæftigelse

### Uddannelsesniveaut er steget siden 1992

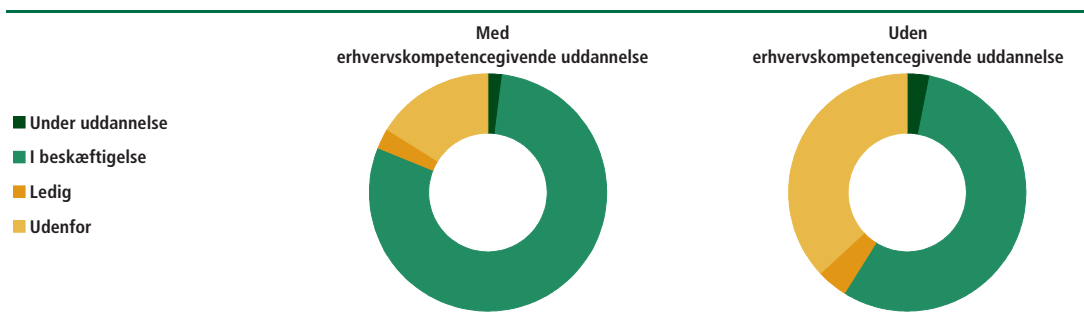
62 pct. af de 30-69-årige havde en erhvervskompetencegivende uddannelse i Danmark i 2001. Andelen steg med 8 pct. point fra 1992 til 2001. I den seneste tiårsperiode er uddannelsesniveaut steget i store dele af landet. Den største stigning var i Nørager og Jelling kommuner med 14 pct. point, mens den laveste stigning fandtes i hovedstadsregionen, fx steg Albertslund Kommune kun med 1 pct. point. Der er flest mænd med en erhvervskompetencegivende uddannelse. Kendetegende er også, at de yngre uddannede havde et højere uddannelsesniveaut end deres forældre. En erhvervskompetencegivende uddannelse er en erhvervsfaglig eller videregående uddannelse, der giver adgang til bestemte typer af jobs.

### Flest med erhvervsfaglig uddannelse

Den højeste uddannelse blandt de 30-69-årige var hyppigst en erhvervsfaglig uddannelse. 38 pct. havde en sådan uddannelse i 2001. Andelen er steget med 3 pct. siden 1992.

Figur 3

De 30-69 åriges arbejdsmarkedsplacering, fordelt efter uddannelsesniveaut  
1. januar 2001



### Uddannelse har betydning for beskæftigelse

Personer med erhvervskompetencegivende uddannelser havde et højere beskæftigelsesniveaut end dem uden erhvervskompetencegivende uddannelse. Et højere uddannelsesniveaut gav bedre beskæftigelse, men betydningen for beskæftigelsen er blevet mindre fra 1990 til 2001.

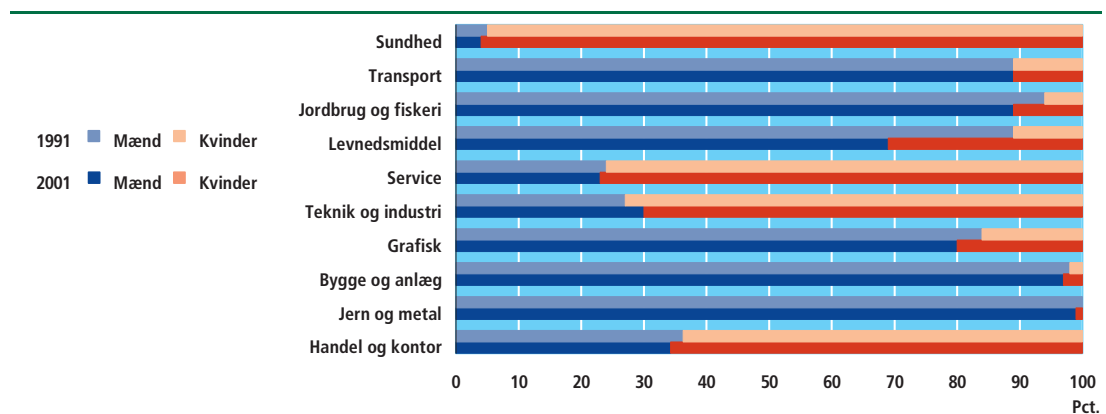
### Indvandrere lav andel i uddannelse

Uddannelsesmønsteret blandt de unge indvandrere afviger dog fra befolkningen generelt, idet færre går i gymnasiet, hf eller hhx og htx, og relativt flere indvandrere afslutter uddannelsesforløbet allerede i grundskolen. Sammenlignet med 1995 er forskellen dog væsentligt indskrænket, hvilket betyder, at flere indvandrere går i gymnasiet, hf, hhx og på de erhvervsfaglige uddannelser.

I grundskolen, gymnasiet og de erhvervsfaglige uddannelser er der blandt indvandrere overvægt fra mindre udviklede lande, mens der på de videregående uddannelser er overvægt fra mere udviklede lande. Tendensen skyldes i nogen udstrækning, at andelen af indvandrere inkluderer udenlandske statsborgere, som opholder sig i Danmark for at studere.

**Skarpe skel i kønnenes uddannelsesmønster især blandt erhvervsfagligt uddannede**  
Der var skarpe skel mellem de 30-69-årige mænd og kvinders uddannelsesmønster både med hensyn til niveau og fag. Flere mænd end kvinder havde erhvervsfaglige og lange videregående uddannelser, mens flere kvinder end mænd havde mellemlange videregående uddannelser i 2001. Forskellen er indsnævret i de sidste 10 år. Figur 4 viser de skarpe skel mellem kvinders og mænds fagvalg ved de erhvervsfaglige uddannelser i 1991 og 2001.

**Figur 4** Fag for 30-69-årige mænd og kvinder med erhvervsfaglige uddannelse, som højeste fuldførte



### De fleste mellemlange uddannelser er mands- eller kvindedominerede

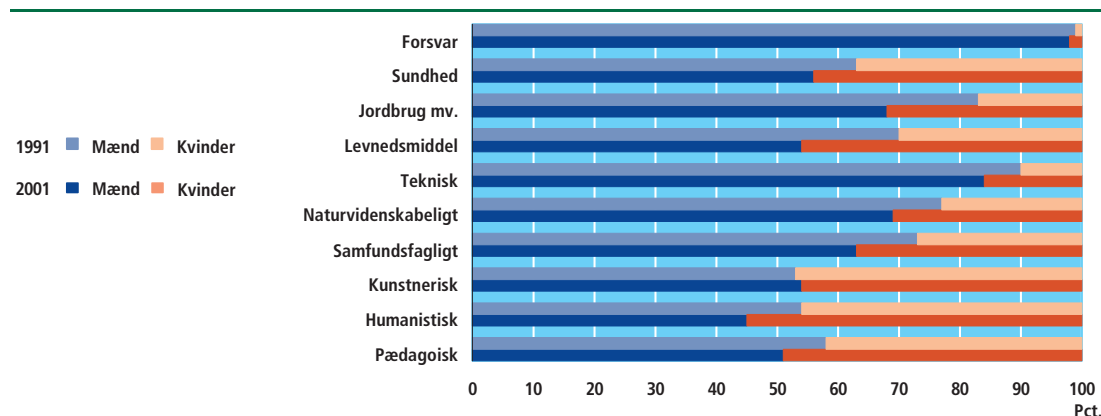
Ved de mellemlange uddannelser var fire ud af ti fagområder stærkt mandsdominerede: Det gælder teknik (fx byggetekniker og diplomingeniør), jordbrug (fx skov- og landskabsingeniør, transport (fx maskinmester og skibsfører) og forsvarsuddannede. Fire fagområder pædagogisk, erhvervsprog, levnedsmiddel og sundhed er derimod kvindedominerede. Her findes store uddannelser som folkeskolelærer, pædagog og sygeplejerske.

### Fordelingen mellem mænd og kvinder mere lige ved de lange uddannelser

Ved de lange videregående uddannelser var fem ud af ti fagområder mandsdominerede, mens fordelingen mellem mænd og kvinder var mere lige for resten af områderne. Det drejede sig om de pædagogiske-, humanistiske- (fx cand. mag i dansk), kunstneriske, levnedsmiddel- (cand. scient. i mejerividenskab) og sundhedsuddannelser (fx læge).

## Uddannelse og kultur

Figur 5 Fag for 30-69 årige mænd og kvinder med lang videregående uddannelse som højeste fuldførte



### Kvindeandelen steg på nogle fagområder

Selvom uddannelsessystemet fortsat var stærkt kønsopdelt i 2001, er der dog i perioden fra 1991 til 2001 sket en vis opblødning i kvinders og mænds valg af uddannelse. Opblødningen er mindst på de erhvervsfaglige uddannelser, hvor kvindeandelen kun er steget med 2 pct. Størst opblødning var der på de lange videregående uddannelser, hvor kvindeandelen steg med 8 pct.

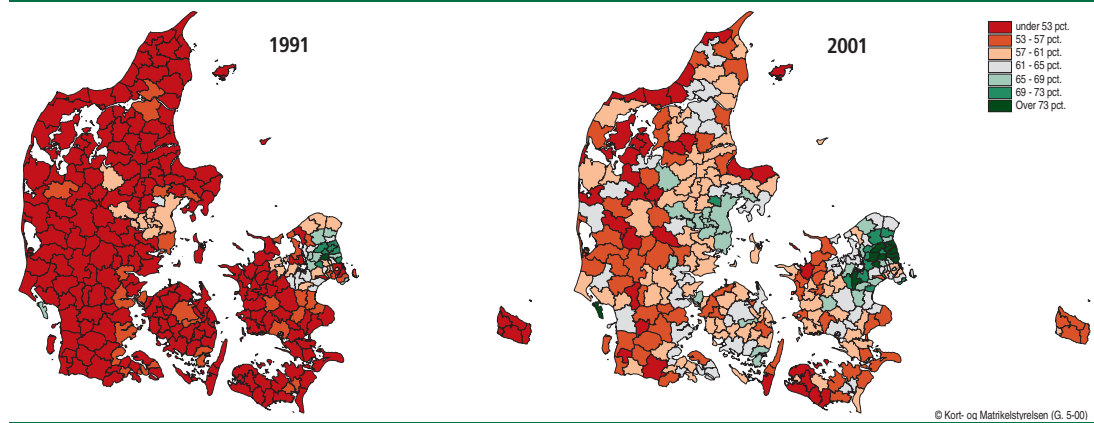
### Store regionale forskelle

Der var store regionale forskelle i befolkningens uddannelsesmønster i 2001. Andelen, der havde erhvervskompetencegivende uddannelse, varierede inden for hvert amt. Men der er en tendens til, at den højeste andel med erhvervskompetencegivende uddannelse var omkring hovedstadsregionen og de store byer, og den laveste andel var i yderdistrikterne.

### Kraftig udjævning af forskellene på uddannelsesniveau geografisk set

Den højeste andel med erhvervskompetencegivende uddannelse var Værløse Kommune (78 pct.), mens den laveste andel fandtes i Thyborøn-Harboøre (45 pct.). I den seneste tiårsperiode er der dog sket en udjævning af forskellene, idet mange af yderdistrikterne har haft en kraftigere stigning end de store byer. Inden for hvert amt er der stadig store forskelle. Figur 6 viser regionale forskelle på andelen af befolkningen, der har opnået en erhvervskompetencegivende uddannelse i 1991 og 2001.

Figur 6 Andel med erhvervkompetencegivende uddannelse blandt de 30-69 årige. 1991 og 2001

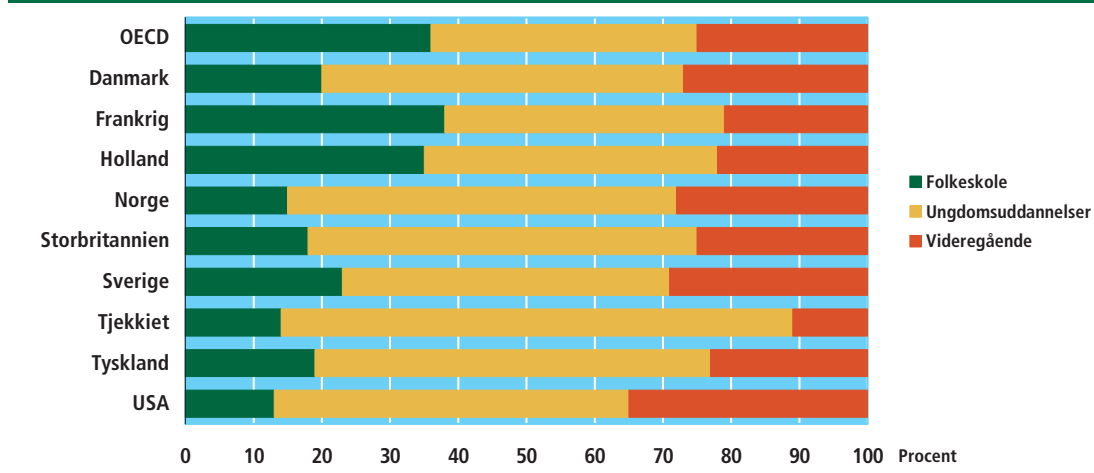


### 3. Uddannelse i internationalt lys

#### Danskernes uddannelsesniveau ligger pænt

I alle OECD-landene var der i gennemsnit 36 pct. af de 25-64 årige, som udelukkende havde en grundskoleuddannelse i 1999. Danmark lå med sine 20 pct. blandt OECD-lande med den laveste andel. Lavere andele havde bl.a. USA, Tjekkiet, Tyskland, Storbritannien og Norge. I Danmark havde 27 pct. videregående uddannelse, hvilket placerer os over gennemsnittet for OECD. Over Danmark lå bl.a. Canada, USA, Sverige og Norge.

Figur 7 Uddannelsesniveauet i Danmark sammenlignet med udvalgte OECD-lande 1999



## Uddannelse og kultur

### Danskerne uddanner sig i mange år

Et barn, der startede i børnehaveklasse i Danmark i 1999, vil i gennemsnit uddanne sig i ca. 17,7 år, før det har gennemført en erhvervskompetencegivende uddannelse som fuldtidsuddannelse. Kun Finland lå over med en uddannelsestid på 18,3 år, mens den i Sverige, USA og Storbritannien lå på henholdsvis 16,7, 15,3 og 14,7 år. Gennemsnittet for OECD-landene var 15,4 år.

## 4. Kultur

### Kulturens økonomiske betydning stigende

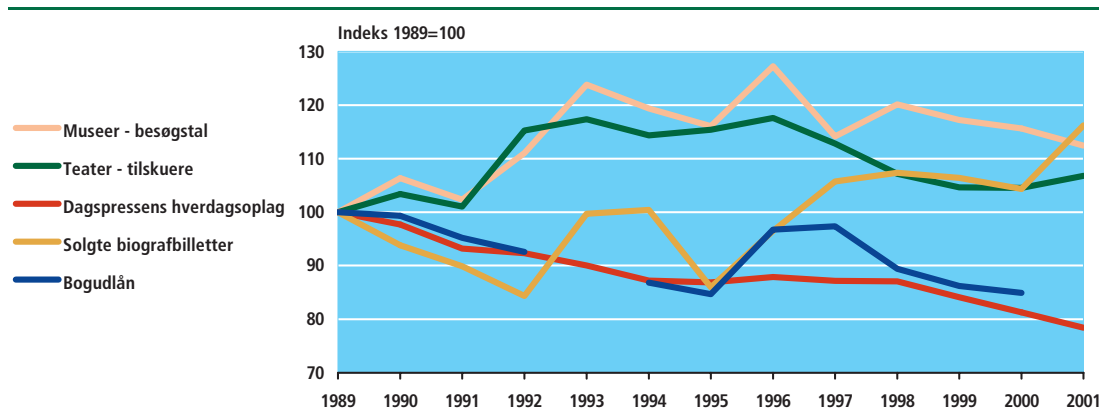
I perioden 1988-1997 er privatforbruget af fritidsudstyr og underholdning steget, fra at udgøre 8,1 pct. af det samlede privatforbrug, til at udgøre 9,3 pct. I samme periode er det offentlige udgifter til kulturformål steget mere end 50 pct., således at det offentlige nettodriftsudgifter til hele kulturområdet nu årligt udgør ca. 1.400 kr. pr. indbygger. Der er således sket et betydeligt løft af kulturens betydning i samfundsbilledet.

### Flere i teateret

Opgørelsen af de statsstøttede teatres tilskuertal viste en lille stigning i 2001, efter et fald i tilskuertallet på 11 pct. fra 1996 til 2000. Skuespil udgjorde 38 pct. af de 2,4 mio. solgte billetter, mens børneteater udgjorde næstmest med 22 pct. 2001 blev et godt år tilskuermæssigt for operetter og andre typer forestillinger (revy, kabaret, teaterkoncert mv.) på bekostning af især skuespil og operaer. I 2001 støttede staten, herunder Teaterrådet, 122 forestillinger mod 112 året før.

Figur 8

Aktiviteten ved forskellige kulturinstitutioner



### Vi læser færre bøger og aviser

Bogudlån fra folke- og skolebibliotekernes faldt lidt i 2000 og fortsatte dermed den faldende tendens siden 1997. For den skrevne dagspresse var der igen i 2001 et oplagsfald, svarende til 11 pct. siden 1997.



**Flere så biografilm**

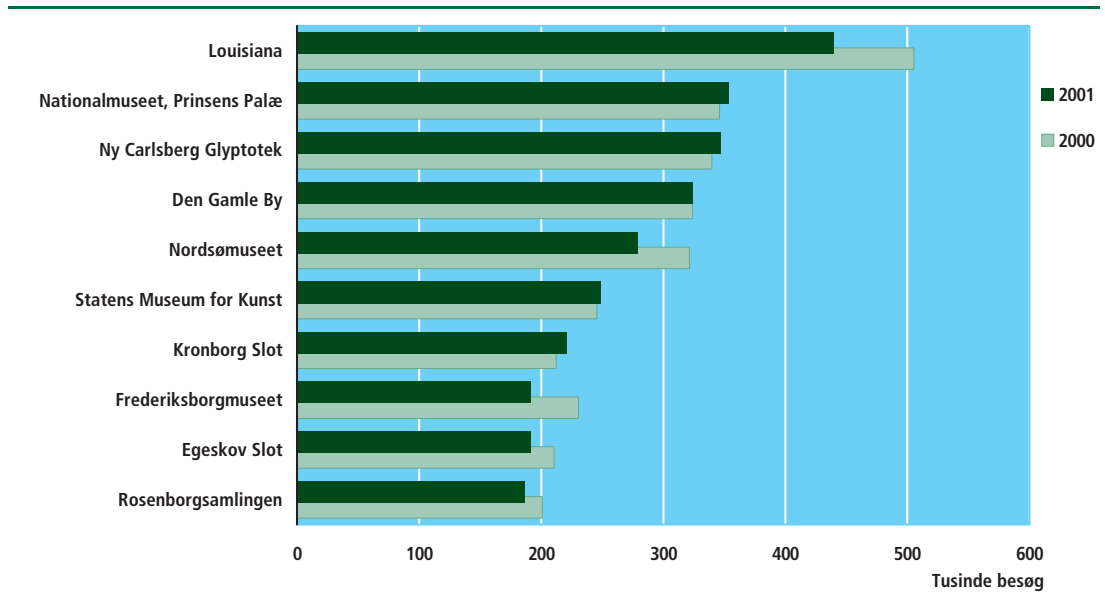
Der blev solgt 12 mio. biografbilletter i de danske biografer i 2001, eller det største antal siden 1988 og 11 pct. flere end i 2000. Det gode år for biografilm skyldes stor succes for danske film, som med "Italiensk for begyndere" som den mest sete med 650.000 billetter, udgjorde fem ud af de 10 mest sete film og en tredjedel af samtlige billetter, mod normalt omkring 20 pct. Også europæiske film og øvrige film havde et godt år i 2001, mens amerikanske film derimod oplevede et mindre godt år, med 12 pct. færre solgte billetter.

**Færre museumsbesøg**

Museernes besøgstal faldt med 4 pct. i 2001, til 9,6 mio. Der har især været et fald i besøgene på de kulturhistoriske specialmuseer, som udgjorde 38 pct. af samtlige besøg i 2001, mens Nationalmuseet havde en lille fremgang. Dermed var det samlede besøgstal i 2001 omtrent det samme som i 1991, blot er der siden dengang sket en forskydning i besøgstallet fra de kulturhistoriske specialmuseer, som indbefatter fx Den Gamle By og Nordsømuseum, til de kulturhistoriske lokalmuseer, som fx H.C. Andersens Hus og Museet på Koldinghus. Over 80 pct. af samtlige museumsbesøg var på statsstøttede museer. De zoologiske haver havde med 2,4 mio. besøgende i 2001, 5 pct. færre end i 2000.

Igen i 2001 blev Louisiana, på trods af nedgang i besøgstallet, det bedst besøgte museum i Danmark. I 2001 var rækkefølgen på de 10 mest besøgte museer den samme som i 2000, bortset fra at Kronborg Slot og Frederiksborgmuseet byttede plads.

Figur 9 De ti mest besøgte museer



### Flere tv-stationer og udsendelsestimer

Danskerne så i gennemsnit tv i 2 timer og 34 minutter dagligt i 2001. Over tre fjerdedele af tiden blev brugt på DR og TV2s kanaler, på trods af et stadigt voksende udbud af kanaler. Kvinder så mere tv end mænd, men personer over 55 år så mest tv. I de seneste 15-20 år er befolkningens muligheder for at se TV blevet øget betragteligt. Dels er der kommet flere stationer (tv-kanaler), dels er mulighederne for at hente signaler blevet bedre, og dels er de enkelte stationers udsendelsestimer øget. Det har også betydet, at det daglige forbrug er steget betragteligt i 80'erne. Siden 1994 har den gennemsnitlige seertid været nogenlunde konstant.

## 5. Kirken

### Folkekirkens medlemstal

I alt 4.527.000 eller 84,3 pct. af befolkningen var medlem af folkekirken pr. 1. januar 2002. Denne andel har været jævnt faldende i de seneste 17 år fra 91,6 pct. i 1984, og der er blevet 157.000 færre medlemmer af folkekirken i perioden. Blandt danske statsborgere er andelen faldet fra 92,9 pct. i 1984 til 88,0 pct. i 2002.

### Andre trossamfund

Faldet i folkekirkemedlemmernes andel af befolkningen skyldes bl.a. stigningen i antallet af udenlandske statsborgere, hvor kun 13,4 pct. af disse er medlemmer af folkekirken. En stor del af de udenlandske statsborgere antages at være medlem af trossamfund uden for folkekirken.

Det er ikke muligt præcist at opgøre stigningen i medlemstallet for trossamfund uden for folkekirken, da det ikke har været muligt at opgøre medlemstallet for muslimske menigheder. Vurderet ud fra udviklingen i medlemstallet for de godkendte trossamfund med oplyst medlemstal samt en vurdering over antal muslimer på grundlag af antal bosatte personer fra lande med overvejende muslimsk befolkning tyder det på, at antallet af medlemmer i de godkendte trossamfund er steget betragteligt de seneste 15 år.

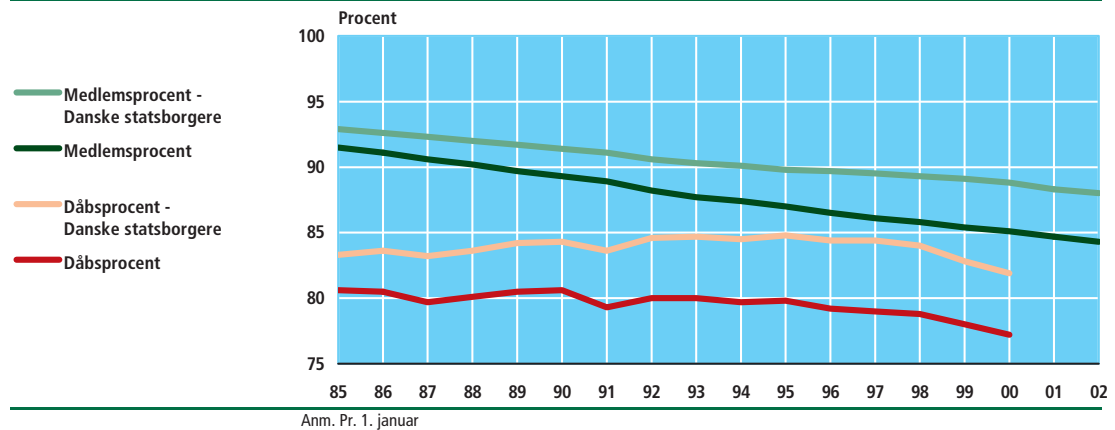
### Store geografiske forskelle i medlemsandelen

Der er store geografiske forskelle i folkekirkens medlemsprocenter. 67,1 pct. af befolkningen i Københavns Kommune var medlem af folkekirken 1. januar 2002, mens 89,1 pct. af befolkningen i Jylland var medlem; blandt danske statsborgere er medlemsprocenten 74,4 pct. i Københavns Kommune og 91,9 pct. i Jylland. En større andel kvinder (85,9 pct.) er medlem af folkekirken end mænd (82,8 pct.). Medlemsandelen stiger med alderen; denne tendens er især betinget af en generationseffekt.

### Dåbsprocenter

Medlemskab af folkekirken opnås primært gennem dåb af nyfødte. Dåbsprocenten, som er procentdelen af de 1-årige, der er blevet døbt, er faldet fra 81,3 pct. i 1984 til 77,2 pct. i 2002 (fødte i 2000) for danske statsborgere alene har dåbsprocenten været næsten uændret 84 fra 1984 til 2000. For årgang 2000 er den faldet til 81,9 pct.

Figur 10 Folkekirkemedlemmer og døbte



**Kirkelige handlinger**

I folkekirken foretages en række kirkelige handlinger foruden dåb, fx konfirmationer, vielser, begravelser, gudstjenester og altergang. Typisk konfirmeres omkring 80 pct. af en årgang, men ændringer i konfirmationsklasse i enkelte sogne kan medføre variationer fra år til år. 92 pct. af de døde begraves kirkeligt. De kirkeligt viedes andel af samtlige viede har været stærkt faldende de seneste år.

Tabel 88

## Uddannelsesinstitutioner 2000

	Antal institutioner	Elev		I alt
		Mænd	Kvinder	
<b>I alt</b>	<b>2 478</b>	<b>541 816</b>	<b>556 028</b>	<b>1 097 844</b>
<b>Almene skoler</b>	<b>2 129</b>	<b>369 431</b>	<b>372 233</b>	<b>741 664</b>
Grundskoler, offentlige	1 325	293 603	278 841	572 444
Grundskoler, private	380	38 603	37 753	76 356
Efterskoler	235	9 862	10 252	20 114
Gymnasier, hf-kurser, studenterkurser	170	24 051	39 656	63 707
Husholdnings- og håndarbejdsskoler	19	109	795	904
Den fri ungdomsuddannelse	•	3 203	4 936	8 139
<b>Erhvervsskoler</b>	<b>191</b>	<b>102 235</b>	<b>83 105</b>	<b>185 340</b>
Kunsthåndværkerskoler	4	294	787	1 081
Handels- og tekniske skoler	8	9 734	5 171	14 905
Handelsskoler	59	30 515	40 473	70 988
Tekniske skoler	47	56 472	20 710	77 182
Forvaltningsskoler	1	36	62	98
Landtransportskolen	5	832	103	935
Den Grafiske Højskole	1	56	45	101
Landbrugsskoler	17	896	389	1 285
Økonomaskolen	1	2	82	84
Skovskolen	1	345	41	386
Gartnerskolen	1	6	13	19
Slagteriskolen	1	830	674	1 504
Søfarts- og skipperskoler	6	214	14	228
Social- og sundhedsskoler	28	702	12 410	13 112
Hospitalslaborantskoler	2	69	542	611
Apoteksassistentskolen	1	6	342	348
Fodterapeut- og klinikassistentskoler	3	17	806	823
Politi- og fængselsvæsnets skoler	2	998	431	1 429
Forsvarets skoler	3	211	10	221
<b>Videregående uddannelsesinstitutioner</b>	<b>158</b>	<b>70 150</b>	<b>100 690</b>	<b>170 840</b>
Universiteter og universitetscenter	5	34 131	38 532	72 663
Lærerseminarier	18	5 502	10 797	16 299
Pædagogseminarier	33	4 082	18 093	22 175
Husholdningsseminarier	2	37	578	615
Håndarbejdsseminarier	8	213	1 526	1 739
Danmarks Pædagogiske Universitet	2	446	1 279	1 725
Center for Tegnsprog	1	9	147	156
Musikkonservatorier	7	799	605	1 404
Billedkunstskolen	1	89	107	196
Teaterskoler	3	80	100	180
Journalisthøjskolen	1	647	361	1 008
Biblioteksskoler	2	300	674	974
Konservatorskolen	1	25	79	104
Filmskolen	1	49	30	79
Handelshøjskoler	7	8 793	7 631	16 424
Sociale højskoler	5	319	1 749	2 068
Den Danske Eksportskole	1	18	7	25
Ingeniørhøjskoler	7	4 648	1 297	5 945
Danmarks Tekniske Universitet	1	4 456	1 278	5 734
Arkitektskoler	2	1 001	1 096	2 097
Maskinmesterskoler	7	702	16	718
Landbohøjskolen	1	1 333	1 939	3 272
Navigationskoler	3	472	31	503
Sygeplejerskeskoler	21	449	8 457	8 906
Sygeplejerskehøjskoler	2	9	559	568
Jordmoderskoler	2	0	227	227
Terapeutskoler	9	617	2 650	3 267
Radiografskoler	1	19	42	61
Farmaceutisk Højskole	1	342	770	1 112
Officersskoler	3	563	33	596

Tabel 89

## Elevener i uddannelsessystemet 2000

	Elevener	Tilgang <sup>1</sup>	Afgang med eksamen <sup>2</sup>	Afgang uden eksamen
<b>I alt</b>	<b>1 097 844</b>	<b>253 583</b>	<b>172 919</b>	<b>86 136</b>
Grundskole/forberedende	680 273	76 218	64 479	20 256
Gymnasiale	98 303	40 575	32 031	9 044
Erhvervsfaglige	126 772	71 615	37 096	35 135
Korte videregående	23 521	13 153	6 029	3 142
Mellemlange videregående	67 122	21 088	15 552	4 939
Bachelor	44 535	15 219	8 142	6 731
Lange videregående	57 318	15 715	9 590	6 889
<b>Mænd</b>	<b>541 816</b>	<b>119 537</b>	<b>78 936</b>	<b>43 152</b>
Grundskole/forberedende	346 212	37 823	31 783	9 436
Gymnasiale	43 120	17 733	13 324	4 464
Erhvervsfaglige	69 279	35 102	16 692	18 468
Korte videregående	13 879	7 895	3 709	2 025
Mellemlange videregående	19 806	6 247	4 613	1 816
Bachelor	20 726	6 976	3 782	3 323
Lange videregående	28 794	7 761	5 033	3 620
<b>Kvinder</b>	<b>556 028</b>	<b>134 046</b>	<b>93 983</b>	<b>42 984</b>
Grundskole/forberedende	334 061	38 395	32 696	10 820
Gymnasiale	55 183	22 842	18 707	4 580
Erhvervsfaglige	57 493	36 513	20 404	16 667
Korte videregående	9 642	5 258	2 320	1 117
Mellemlange videregående	47 316	14 841	10 939	3 123
Bachelor	23 809	8 243	4 360	3 408
Lange videregående	28 524	7 954	4 557	3 269

<sup>1</sup> Tilgang til grundskolen er lig med børnehaveklasse. <sup>2</sup> Afgang med eksamen fra grundskolen er lig med afgang fra grundskolen med 9. eller 10. klasse prøve.

Tabel 90

## Elevener 2000

	Grundskole/forberedende	Gymnasiale	Erhvervsfaglige	Korte videregående	Mellemlange videregående	Bachelor	Lange videregående	I alt	Elevener i alt i pct. af årgangen
<b>I alt</b>	<b>62</b>	<b>9</b>	<b>12</b>	<b>2</b>	<b>6</b>	<b>4</b>	<b>5</b>	<b>1 097 844</b>	<b>26</b>
06 - 14 år	100	-	-	-	-	-	-	576 399	98
15 - 19 år	42	38	19	-	-	-	-	228 912	82
20 - 24 år	4	7	33	8	18	20	10	142 171	44
25 - 29 år	2	1	17	9	27	13	32	84 247	22
30 - 34 år	1	1	27	9	28	8	27	28 529	7
35 - 39 år	1	1	35	7	31	6	19	16 618	4
40 - 66 år	2	1	39	5	26	6	22	20 968	1
<b>Mænd</b>	<b>64</b>	<b>8</b>	<b>13</b>	<b>3</b>	<b>4</b>	<b>4</b>	<b>5</b>	<b>541 816</b>	<b>25</b>
06 - 14 år	100	-	-	-	-	-	-	294 312	98
15 - 19 år	42	32	25	-	-	-	-	116 223	82
20 - 24 år	3	8	39	9	10	19	12	67 111	41
25 - 29 år	2	2	17	12	19	14	35	39 033	20
30 - 34 år	1	1	25	12	21	9	31	12 637	6
35 - 39 år	1	1	33	12	21	8	24	6 028	3
40 - 66 år	2	2	31	12	20	7	27	6 472	1
<b>Kvinder</b>	<b>60</b>	<b>10</b>	<b>10</b>	<b>2</b>	<b>9</b>	<b>4</b>	<b>5</b>	<b>556 028</b>	<b>27</b>
06 - 14 år	100	-	-	-	-	-	-	282 087	99
15 - 19 år	42	44	13	-	-	-	-	112 689	82
20 - 24 år	4	7	28	6	25	20	9	75 060	47
25 - 29 år	2	1	17	6	33	12	29	45 214	24
30 - 34 år	1	1	29	6	33	7	23	15 892	8
35 - 39 år	1	1	36	5	36	5	16	10 590	5
40 - 66 år	2	1	42	2	28	5	19	14 496	2



**Tabel 91**
**Elever regionalt fordelt 2000**

Bopæl pr. 1.1.2001	Grundskole/ forberedende	Gymnasiale	Erhvervsfaglige	Korte videregående	Mellem-lange videregående	Bachelor	Lange videregående	I alt
	pct.							
<b>I alt</b>	<b>62</b>	<b>9</b>	<b>12</b>	<b>2</b>	<b>6</b>	<b>4</b>	<b>5</b>	<b>1 097 844</b>
Københavns Kommune	41	5	9	4	11	13	18	104 501
Frederiksberg Kommune	41	7	7	4	10	13	19	15 008
Københavns Amt	66	10	10	2	5	3	4	118 964
Frederiksberg Amt	69	11	10	2	4	2	2	69 794
Roskilde Amt	68	10	12	2	4	3	2	45 785
Vestsjællands Amt	68	9	14	2	5	1	1	57 518
Storstrøms Amt	67	10	14	2	6	1	1	48 645
Bornholms Amt	71	11	12	1	4	1	1	8 402
Fyns Amt	62	8	12	2	7	4	4	97 716
Sønderjyllands Amt	69	10	13	1	5	1	1	51 560
Ribe Amt	67	10	13	2	6	1	2	46 958
Vejle Amt	66	10	13	2	5	2	1	69 119
Ringkøbing Amt	68	11	13	2	5	1	1	58 168
Århus Amt	58	8	11	2	6	6	8	143 713
Viborg Amt	69	10	12	2	5	1	1	48 724
Nordjyllands Amt	63	9	13	2	6	3	5	103 249
Uoplyst <sup>1</sup>	15	9	12	8	12	14	30	10 020

<sup>1</sup> Studerende, der bor i udlandet, men studerer i Danmark.

**Tabel 92**
**Elever efter national oprindelse 2000<sup>1</sup>**

	Grundskole <sup>1</sup> / forberedende	Gymnasiale	Erhvervsfaglige	Korte videregående	Mellem-lange videregående	Bachelor	Lange videregående	I alt
	pct.							
<b>Mænd og kvinder i alt</b>	<b>27</b>	<b>17</b>	<b>22</b>	<b>4</b>	<b>12</b>	<b>8</b>	<b>10</b>	<b>574 005</b>
Heraf indvandrere og deres efterkommere	31	15	23	5	9	7	10	40 538
Mere udviklede lande	21	12	22	6	13	10	15	16 488
Mindre udviklede lande	38	17	23	4	6	5	7	24 050
<b>Mænd i alt</b>	<b>28</b>	<b>16</b>	<b>25</b>	<b>5</b>	<b>7</b>	<b>8</b>	<b>11</b>	<b>272 935</b>
Heraf indvandrere og deres efterkommere	32	15	25	5	7	6	11	19 761
Mere udviklede lande	23	12	25	7	9	8	16	7 441
Mindre udviklede lande	36	16	25	5	6	4	8	12 320
<b>Kvinder i alt</b>	<b>26</b>	<b>18</b>	<b>19</b>	<b>3</b>	<b>16</b>	<b>8</b>	<b>9</b>	<b>301 070</b>
Heraf indvandrere og deres efterkommere	30	16	21	5	11	8	9	20 777
Mere udviklede lande	20	12	20	6	17	11	15	9 047
Mindre udviklede lande	39	18	22	4	7	5	5	11 730

<sup>1</sup> Ekskl. børnehaveklasse til 7. klasse.

**Tabel 93****Elever ved almene uddannelser**

	Elever pr. 1.10.1999		Tilgang <sup>1</sup> 1.10.1999 - 30.9.2000		Fuldført 1.10.1999 - 30.9.2000		Elever pr. 1.10.2000	
	Mænd	Kvinder	Mænd	Kvinder	Mænd	Kvinder	Mænd	Kvinder
<b>I alt</b>	<b>380 330</b>	<b>378 870</b>	<b>55 556</b>	<b>61 237</b>	<b>45 107</b>	<b>51 403</b>	<b>389 332</b>	<b>389 244</b>
Grundskole/forberedende	337 155	323 242	37 823	38 395	31 783	32 696	346 212	334 061
Gymnasier	20 926	32 652	7 163	11 526	6 448	10 189	20 232	32 193
Hf	3 480	7 331	2 136	3 999	1 265	3 018	3 598	7 124
Studenterkurser	324	551	208	293	122	214	307	496
Hhx	12 172	13 855	4 992	6 340	3 851	4 918	12 068	13 957
Htx	5 831	1 148	2 579	511	1 503	309	6 146	1 242
Adgangseksamen til ingeniøruddannelserne	442	91	655	173	135	59	769	171

<sup>1</sup> Tilgang til grundskolen er lig med børnehaveklasse.

**Tabel 94****Afgang fra gymnasiale uddannelser 2000**

	Med eksamen		Uden eksamen		Karakter- gennemsnit		I alt
	Mænd	Kvinder	Mænd	Kvinder	Mænd	Kvinder	
<b>I alt</b>	<b>13 324</b>	<b>18 707</b>	<b>4 464</b>	<b>4 580</b>	•	•	<b>41 075</b>
Gymnasier	6 448	10 189	1 409	1 796	8,3	8,3	19 842
Hf	1 265	3 018	753	1 188	7,9	7,8	6 224
Studenterkurser	122	214	103	134	8,4	8,2	573
Hhx	3 851	4 918	1 245	1 320	8,0	8,1	11 334
Htx	1 503	309	761	108	7,9	8,0	2 681
Adgangseksamen til ingeniøruddannelserne	135	59	193	34	...	...	421



Tabel 95

## Elever ved erhvervsfaglige uddannelser

	Elever pr. 1.10.1999		Tilgang 1.10.1999 - 30.9.2000		Fuldført <sup>1</sup> 1.10.1999 - 30.9.2000		Elever 1.10.2000	
	Mænd	Kvinder	Mænd	Kvinder	Mænd	Kvinder	Mænd	Kvinder
<b>I alt</b>	<b>69 337</b>	<b>58 051</b>	<b>35 102</b>	<b>36 513</b>	<b>16 692</b>	<b>20 404</b>	<b>69 279</b>	<b>57 493</b>
Pædagogisk	207	1 585	196	1 263	115	1 073	245	1 588
Handel og kontor	14 028	27 047	5 743	11 218	3 482	6 637	13 019	25 327
Bygge og anlæg	20 496	1 959	9 763	1 581	4 086	302	22 005	2 320
Jern og metal	21 112	1 033	9 214	1 324	5 049	151	20 254	1 467
Grafisk	1 365	739	1 038	418	196	111	1 709	848
Teknik og industri iøvrigt	790	1 445	672	526	148	317	917	1 332
Service	551	3 008	417	2 872	115	510	623	3 756
Levnedsmiddel og husholdning	5 136	5 991	2 791	4 096	1 111	1 563	5 186	6 269
Jordbrug og fiskeri	2 738	1 886	2 841	1 388	1 386	509	2 492	1 905
Transport mv.	2 316	271	1 823	216	649	61	2 272	258
Sundhed	598	13 087	604	11 611	355	9 170	557	12 423

<sup>1</sup> Omfatter kun erhvervskompetencegivende

Tabel 96

## Afgang fra erhvervsfaglige uddannelser 2000

	Med eksamen		Uden eksamen		I alt
	Mænd	Kvinder	Mænd	Kvinder	
<b>I alt</b>	<b>16 692</b>	<b>20 404</b>	<b>18 468</b>	<b>16 667</b>	<b>72 231</b>
Pædagogisk	115	1 073	43	187	1 418
Handel og kontor	3 482	6 637	3 270	6 301	19 690
Tekniske	4 086	302	4 168	918	9 474
Jern og metal	5 049	151	5 023	739	10 962
Bygge og anlæg	196	111	498	198	1 003
Grafiske	148	317	397	322	1 184
Service	115	510	230	1 614	2 469
Levnedsmiddel og husholdning	1 111	1 563	1 630	2 255	6 559
Jordbrug og fiskeri	1 386	509	1 701	860	4 456
Transport mv.	649	61	1 218	168	2 096
Sundhed	355	9 170	290	3 105	12 920

**Tabel 97**
**Elever ved videregående uddannelser**

	Elever 1.10.1999		Tilgang 1.10.1999 - 30.9.2000		Fuldført 1.10.1999 - 30.9.2000		Elever 1.10.2000	
	Mænd	Kvinder	Mænd	Kvinder	Mænd	Kvinder	Mænd	Kvinder
<b>I alt</b>	<b>82 247</b>	<b>106 088</b>	<b>28 879</b>	<b>36 296</b>	<b>17 137</b>	<b>22 176</b>	<b>83 205</b>	<b>109 291</b>
<b>Korte videregående</b>	<b>11 718</b>	<b>7 821</b>	<b>7 895</b>	<b>5 258</b>	<b>3 709</b>	<b>2 320</b>	<b>13 879</b>	<b>9 642</b>
Formidling og erhvervsprog	785	903	802	640	195	198	1 296	1 181
Kunstnerisk	304	623	96	196	73	174	319	614
Samfundsfaglig	6 055	2 970	3 357	2 296	1 315	678	6 925	4 068
Teknisk	2 805	1 179	2 537	1 130	1 430	598	3 352	1 505
Levnedsmiddel og husholdning	332	435	159	212	168	177	269	401
Jordbrug og fiskeri	457	193	365	149	223	84	527	239
Transport mv.	91	9	76	9	63	5	91	11
Sundhed	112	1 133	42	453	35	316	102	1 192
Forsvar og politi	777	376	461	173	207	90	998	431
<b>Mellemlange videregående</b>	<b>19 988</b>	<b>46 537</b>	<b>6 247</b>	<b>14 841</b>	<b>4 613</b>	<b>10 939</b>	<b>19 806</b>	<b>47 316</b>
Pædagogisk	9 679	28 807	2 911	8 766	2 032	6 593	9 831	29 640
Formidling og erhvervsprog	925	1 062	273	336	195	234	960	1 105
Kunstnerisk	155	377	47	131	48	123	147	369
Naturvidenskabelig	6	4	13	3	-	-	16	5
Samfundsvidenskabelig	856	2 122	499	931	181	569	1 004	2 297
Teknisk	5 591	1 424	1 674	450	1 382	347	5 316	1 388
Levnedsmiddel og husholdning	49	543	8	254	10	114	38	603
Jordbrug og fiskeri	147	20	37	5	30	4	149	20
Transport mv.	913	29	219	6	273	14	774	20
Sundhed	1 188	12 128	377	3 945	282	2 935	1 092	11 840
Forsvar	479	21	189	14	180	6	479	29
<b>Bachelor</b>	<b>20 855</b>	<b>23 334</b>	<b>6 976</b>	<b>8 243</b>	<b>3 782</b>	<b>4 360</b>	<b>20 726</b>	<b>23 809</b>
Humanistisk	6 051	11 450	2 065	4 016	932	1 973	6 113	11 573
Naturvidenskabelig	4 462	2 611	1 350	801	430	290	4 553	2 711
Samfundsvidenskabelig	9 666	8 444	3 404	3 099	2 248	1 907	9 445	8 625
Levnedsmiddel og husholdning	32	80	29	99	19	52	42	124
Jordbrugsvidenskabelig	534	531	106	140	134	108	469	517
Sundhed	110	218	22	88	19	30	104	259
<b>Lange videregående</b>	<b>29 686</b>	<b>28 396</b>	<b>7 761</b>	<b>7 954</b>	<b>5 033</b>	<b>4 557</b>	<b>28 794</b>	<b>28 524</b>
Pædagogisk	100	220	89	289	10	20	162	435
Humanistisk og teologisk	4 910	9 351	1 416	2 452	603	1 283	4 798	8 834
Kunstnerisk	847	734	200	161	124	123	874	735
Naturvidenskabelig	3 637	2 154	953	565	743	540	3 289	1 907
Samfundsvidenskabelig	9 075	6 891	2 684	2 466	1 854	1 503	8 688	7 136
Teknisk	6 756	2 573	1 560	564	1 024	334	6 672	2 625
Levnedsmiddel og husholdning	35	119	22	60	17	34	38	140
Jordbrugsvidenskabelig	803	1 154	168	250	154	193	782	1 177
Sundhed	3 401	5 196	583	1 143	384	523	3 407	5 531
Forsvar	122	4	86	4	120	4	84	4

Tabel 98

## Afgang fra videregående uddannelser 2000

	Med eksamen			Uden eksamen			I alt
	Mænd	Kvinder	I alt	Mænd	Kvinder	I alt	
<b>I alt</b>	<b>17 137</b>	<b>22 176</b>	<b>39 313</b>	<b>10 784</b>	<b>10 917</b>	<b>21 701</b>	<b>61 014</b>
<b>Korte videregående</b>	<b>3 709</b>	<b>2 320</b>	<b>6 029</b>	<b>2 025</b>	<b>1 117</b>	<b>3 142</b>	<b>9 171</b>
Formidling og erhvervsprog	195	198	393	96	164	260	653
Kunstnerisk	73	174	247	8	31	39	286
Samfundsfaglig	1 315	678	1 993	1 172	520	1 692	3 685
Teknisk	1 430	598	2 028	560	206	766	2 794
Levnedsmiddel og husholdning	168	177	345	54	69	123	468
Jordbrug og fiskeri	223	84	307	72	19	91	398
Transport mv.	63	5	68	13	2	15	83
Sundhed	35	316	351	17	78	95	446
Forsvar og politi	207	90	297	33	28	61	358
<b>Mellemlange videregående</b>	<b>4 613</b>	<b>10 939</b>	<b>15 552</b>	<b>1 816</b>	<b>3 123</b>	<b>4 939</b>	<b>20 491</b>
Pædagogisk	2 032	6 593	8 625	727	1 340	2 067	10 692
Formidling og erhvervsprog	195	234	429	43	59	102	531
Kunstnerisk	48	123	171	7	16	23	194
Naturvidenskabelig	-	-	-	3	2	5	5
Samfundsvidenskabelig	181	569	750	170	187	357	1 107
Teknisk	1 382	347	1 729	567	139	706	2 435
Levnedsmiddel og husholdning	10	114	124	9	80	89	213
Jordbrug og fiskeri	30	4	34	5	1	6	40
Transport mv.	273	14	287	85	1	86	373
Sundhed	282	2 935	3 217	191	1 298	1 489	4 706
Forsvar	180	6	186	9	-	9	195
<b>Bachelor</b>	<b>3 782</b>	<b>4 360</b>	<b>8 142</b>	<b>3 323</b>	<b>3 408</b>	<b>6 731</b>	<b>14 873</b>
Humanistisk	932	1 973	2 905	1 071	1 920	2 991	5 896
Naturvidenskabelig	430	290	720	829	411	1 240	1 960
Samfundsvidenskabelig	2 248	1 907	4 155	1 377	1 011	2 388	6 543
Levnedsmiddel og husholdning	19	52	71	-	3	3	74
Jordbrugsvidenskabelig	134	108	242	37	46	83	325
Sundhed	19	30	49	9	17	26	75
<b>Lange videregående</b>	<b>5 033</b>	<b>4 557</b>	<b>9 590</b>	<b>3 620</b>	<b>3 269</b>	<b>6 889</b>	<b>16 479</b>
Pædagogisk	10	20	30	17	54	71	101
Humanistiske og teologiske	603	1 283	1 886	925	1 686	2 611	4 497
Kunstnerisk	124	123	247	49	37	86	333
Naturvidenskabelig	743	540	1 283	558	272	830	2 113
Samfundsvidenskabelig	1 854	1 503	3 357	1 217	718	1 935	5 292
Teknisk	1 024	334	1 358	620	178	798	2 156
Levnedsmiddel og husholdning	17	34	51	2	5	7	58
Jordbrugsvidenskabelig	154	193	347	35	34	69	416
Sundhed	384	523	907	193	285	478	1 385
Forsvar	120	4	124	4	-	4	128

**Tabel 99**
**Befolkningens højeste fuldførte almene uddannelse 2001**

Alder pr. 1. januar	1. - 8. klassetrin eller uoplyst	9. - 10. klassetrin	Gymnasium, hf og student- kursus	Hhx, htx og adgang- eksamen til ingeniørudd.	I alt
<b>I alt</b>	<b>1 065 968</b>	<b>1 788 051</b>	<b>719 101</b>	<b>209 725</b>	<b>3 782 845</b>
15 - 24 år	91 158	351 470	114 228	48 529	605 385
25 - 29 år	25 854	185 670	114 932	58 462	384 918
30 - 39 år	67 653	459 763	213 360	74 744	815 520
40 - 49 år	148 938	412 590	160 033	20 805	742 366
50 - 59 år	390 442	262 959	88 637	5 582	747 620
60 - 69 år	341 923	115 599	27 911	1 603	487 036
<b>Mænd</b>	<b>565 842</b>	<b>921 378</b>	<b>313 927</b>	<b>106 107</b>	<b>1 907 254</b>
15 - 24 år	48 265	192 534	42 180	24 602	307 581
25 - 29 år	13 854	108 517	44 605	27 462	194 438
30 - 39 år	40 869	252 211	87 867	35 486	416 433
40 - 49 år	87 271	200 770	75 299	13 173	376 513
50 - 59 år	208 371	115 733	48 251	4 109	376 464
60 - 69 år	167 212	51 613	15 725	1 275	235 825
<b>Kvinder</b>	<b>500 126</b>	<b>866 673</b>	<b>405 174</b>	<b>103 618</b>	<b>1 875 591</b>
15 - 24 år	42 893	158 936	72 048	23 927	297 804
25 - 29 år	12 000	77 153	70 327	31 000	190 480
30 - 39 år	26 784	207 552	125 493	39 258	399 087
40 - 49 år	61 667	211 820	84 734	7 632	365 853
50 - 59 år	182 071	147 226	40 386	1 473	371 156
60 - 69 år	174 711	63 986	12 186	328	251 211

**Tabel 100**
**Højeste fuldførte uddannelse fordelt på alder og køn 2001**

Alder pr. 1. januar	Grundskole eller uoplyst	Gymnasiale	Erhvervs- faglige	Korte videre- gående	Mellem- lange videre- gående	Bachelor	Lange videre- gående	I alt
	pct.							
<b>I alt</b>	<b>33,9</b>	<b>4,1</b>	<b>38,5</b>	<b>4,6</b>	<b>12,7</b>	<b>0,6</b>	<b>5,7</b>	<b>2 792 542</b>
30 - 39 år	25,6	7,6	40,2	5,5	12,4	1,6	7,1	815 520
40 - 49 år	30,8	4,4	37,8	5,1	15,1	0,4	6,3	742 366
50 - 59 år	34,9	2,0	40,5	4,4	13,0	0,2	5,1	747 620
60 - 69 år	50,7	1,0	33,3	2,7	9,0	0,1	3,2	487 036
<b>Mænd</b>	<b>30,9</b>	<b>4,1</b>	<b>42,6</b>	<b>4,7</b>	<b>9,9</b>	<b>0,6</b>	<b>7,2</b>	<b>1 405 235</b>
30 - 39 år	27,0	6,8	42,5	5,9	8,8	1,2	7,8	416 433
40 - 49 år	28,0	4,8	43,7	4,9	10,2	0,6	7,9	376 513
50 - 59 år	30,6	2,3	43,9	4,3	11,6	0,3	7,0	376 464
60 - 69 år	42,7	1,1	39,2	2,7	9,0	0,1	5,1	235 825
<b>Kvinder</b>	<b>36,9</b>	<b>4,1</b>	<b>34,2</b>	<b>4,5</b>	<b>15,5</b>	<b>0,7</b>	<b>4,2</b>	<b>1 387 307</b>
30 - 39 år	24,1	8,5	37,9	5,0	16,1	2,0	6,4	399 087
40 - 49 år	33,6	4,0	31,8	5,4	20,2	0,3	4,6	365 853
50 - 59 år	39,3	1,6	37,0	4,4	14,5	0,1	3,1	371 156
60 - 69 år	58,2	0,8	27,7	2,7	9,0	0,0	1,4	251 211

Tabel 101

## Højeste fuldførte uddannelse fordelt på bopælsamt 2001

De 30 - 69 årige	Grundskole eller uoplyst	Gymnasiale	Erhvervs- faglige	Korte videre- gående	Mellem- lange videre- gående	Bachelor	Lange videre- gående	I alt
Bopæl pr. 1. januar								
<b>I alt</b>	<b>945 469</b>	<b>114 121</b>	<b>1 073 773</b>	<b>128 580</b>	<b>354 453</b>	<b>17 778</b>	<b>158 368</b>	<b>2 792 542</b>
Københavns Kommune	75 012	19 710	67 171	11 652	30 801	3 534	26 210	234 090
Frederiksberg Kommune	10 670	4 108	13 200	2 786	7 319	823	8 001	46 907
Københavns Amt	92 168	17 716	126 799	17 515	43 089	2 516	29 768	329 571
Frederiksborg Amt	54 690	10 194	80 280	11 738	31 373	1 477	17 040	206 792
Roskilde Amt	37 327	5 294	57 494	6 985	16 607	742	7 192	131 641
Vestsjællands Amt	59 970	4 435	64 373	6 575	18 445	544	4 765	159 107
Storstrøms Amt	55 867	3 576	57 777	5 179	15 058	374	3 750	141 581
Bornholms Amt	9 886	532	9 574	829	2 490	41	597	23 949
Fyns Amt	86 961	8 055	96 656	10 774	32 408	1 067	9 454	245 375
Sønderjyllands Amt	51 213	3 169	53 845	5 571	14 965	573	3 901	133 237
Ribe Amt	44 399	2 939	46 109	5 008	13 679	515	3 061	115 710
Vejle Amt	66 059	5 380	72 322	8 447	22 665	928	5 864	181 665
Ringkøbing Amt	55 898	3 829	55 638	5 205	15 574	573	3 666	140 383
Århus Amt	100 230	14 920	124 751	15 857	47 100	2 526	21 625	327 009
Viborg Amt	47 315	3 379	47 586	4 682	13 337	391	3 890	120 580
Nordjyllands Amt	97 804	6 885	100 198	9 777	29 543	1 154	9 584	254 945

Tabel 102

## Højeste fuldførte uddannelse, arbejdsmarkedsfordelt 2001

De 30 - 69 årige	Under uddannelse	Ikke under uddannelse			I alt
		Beskæftiget	Ledig	Udenfor arbejdsstyrken	
<b>I alt</b>	<b>64 839</b>	<b>1 970 039</b>	<b>89 252</b>	<b>668 412</b>	<b>2 792 542</b>
Grundskole <sup>1</sup>	16 920	511 352	37 538	379 659	945 469
Gymnasial	11 465	82 621	3 973	16 062	114 121
Erhvervsfaglig	18 893	823 214	33 513	198 153	1 073 773
Videregående	17 561	552 852	14 228	74 538	659 179
<b>Mænd</b>	<b>24 429</b>	<b>1 057 405</b>	<b>42 866</b>	<b>280 535</b>	<b>1 405 235</b>
Grundskole <sup>1</sup>	5 789	269 941	16 851	141 362	433 943
Gymnasial	4 993	43 460	1 921	7 254	57 628
Erhvervsfaglig	6 599	476 049	17 157	99 351	599 156
Videregående	7 048	267 955	6 937	32 568	314 508
<b>Kvinder</b>	<b>40 410</b>	<b>912 634</b>	<b>46 386</b>	<b>387 877</b>	<b>1 387 307</b>
Grundskole <sup>1</sup>	11 131	241 411	20 687	238 297	511 526
Gymnasial	6 472	39 161	2 052	8 808	56 493
Erhvervsfaglig	12 294	347 165	16 356	98 802	474 617
Videregående	10 513	284 897	7 291	41 970	344 671

<sup>1</sup> Inkl. uoplyst

Tabel 103

## Kursister ved voksen- og efteruddannelse 2001

	Mænd	Kvinder	I alt
<b>I alt offentligt regi</b>	<b>567 100</b>	<b>668 600</b>	<b>1 235 400</b>
<b>Institutioner med almene uddannelser</b>	<b>126 100</b>	<b>240 700</b>	<b>366 700</b>
Voksenuddannelsescentre	86 000	188 900	274 900
Folkehøjskoler	16 600	17 100	33 700
Produktionsskoler	11 900	9 800	21 800
Daghøjskoler	11 500	24 800	36 400
<b>Institutioner med erhvervsuddannelser</b>	<b>364 500</b>	<b>325 300</b>	<b>689 800</b>
Handelsskoler og tekniske skoler	233 400	246 100	479 400
AMU centre	120 100	60 100	180 200
Landbrugsskoler	2 200	300	2 400
Institutioner med levnedsmiddeluddannelser	3 500	1 600	5 100
Institutioner med transportuddannelser	3 600	100	3 700
Institutioner med sundhedsuddannelser	1 600	17 000	18 600
Øvrige erhvervsrettede	200	100	300
<b>Videregående uddannelsesinstitutioner</b>	<b>52 700</b>	<b>87 800</b>	<b>140 500</b>
Universitet o.l.	10 400	12 300	22 800
Seminarier	19 900	50 300	70 200
Institutioner med humanistisk-æstetiske uddannelser	2 400	5 500	7 900
Handelshøjskoler	14 600	9 100	23 700
Sociale højskoler	1 200	4 800	5 900
Institutioner med tekniske uddannelser	4 000	1 200	5 200
Institutioner med sundhedsuddannelser	200	4 600	4 800
<b>Etatsuddannelser</b>	<b>23 700</b>	<b>14 800</b>	<b>38 400</b>
<b>I alt privat regi</b>	<b>207 000</b>	<b>178 700</b>	<b>385 700</b>

Anm. Antal er afrundet til nærmeste hundrede.

Tabel 104

## Kursister ved privat udbudte kurser efter kursustype 2001

	Kursister	Kursister	Kursister	Kursist dage	Gns. kursus- varighed
	1. halvår	2. halvår	i alt	året	
	antal			dage	
<b>I alt</b>	<b>205 500</b>	<b>180 200</b>	<b>385 700</b>	<b>1 191 600</b>	<b>3,1</b>
Ledelse og medarbejderudvikling	35 600	36 700	72 400	158 000	2,2
Jura, økonomi, forsikring og finansiering	12 100	11 400	23 600	49 200	2,1
Køb, salg og service	27 100	22 800	50 000	71 300	1,4
Eksport	100	100	100	500	3,7
EDB	38 800	24 000	62 900	154 200	2,5
Præsentations- og undervisningsteknik	2 200	1 900	4 100	8 700	2,1
Kommunikations- og medieteknik	2 300	3 900	6 200	13 000	2,1
Miljø og sikkerhed	4 200	4 200	8 400	24 300	2,9
Personlig udvikling og træning	16 200	10 900	27 100	59 800	2,2
Sprog	1 400	1 500	2 800	22 400	8,0
Politik, samarbejde m.m.	25 200	24 200	49 500	187 700	3,8
Offentlig forvaltning	10 600	11 700	22 300	160 700	7,2
Andet, herunder fagtekniske	21 600	20 000	41 600	84 900	2,0
Almene u.n.a.	8 000	6 800	14 800	196 800	13,3

Anm. Antal er afrundet til nærmeste hundrede.

Tabel 105

## Folkekirkens inddeling 2002

1. januar	Kirkelig inddeling				
	Kirker	Præster	Provstier	Pastorater	Sogne
	antal				
<b>Hele landet</b>	<b>2 343</b>	<b>2 025</b>	<b>111</b>	<b>1 355</b>	<b>2 125</b>
Københavns Stift	120	226	12	105	109
Helsingør Stift	162	272	12	121	142
Roskilde Stift	344	251	12	185	316
Lolland-Falsters Stift	109	64	6	56	101
Fyns Stift	252	188	12	142	225
Haderslev Stift	173	176	8	122	159
Ribe Stift	230	171	9	138	195
Århus Stift	350	277	16	180	329
Viborg Stift	276	176	11	145	267
Aalborg Stift	326	224	13	161	282

Tabel 106

## Folkekirkens kirkelige handlinger 2001

	Kirkelige handlinger			
	Døbte pr. 1/1 2002 i pct. af fødte i 2000	Konfirmerede 2001 i pct. af 14-15-årige 1/1 2002	Kirkeligt viede i pct. af alle viede 2001	Kirkeligt begravede i pct. af døde 2001
	pct.			
<b>Hele landet</b>	<b>77,2</b>	<b>77,2</b>	<b>42,6</b>	<b>92,2</b>
Københavns Stift	54,5	43,5	38,6	81,8
Helsingør Stift	71,6	64,2	41,0	86,8
Roskilde Stift	80,6	74,1	43,2	93,4
Lolland-Falsters Stift	82,7	83,1	43,3	93,6
Fyns Stift	80,5	82,4	44,9	95,2
Haderslev Stift	84,4	88,5	44,0	96,3
Ribe Stift	87,6	86,9	47,6	97,3
Århus Stift	79,5	83,3	41,9	95,4
Viborg Stift	87,8	90,3	47,6	97,7
Aalborg Stift	86,1	87,8	43,2	96,9

Tabel 107

## Folkekirkemedlemmer 2002

1. januar	Folkekirkemedlemmer i pct. af befolkningen							Antal folkekirke- medlemmer i alt
	Hele landet			Bopælskommune				
	Mænd	Kvinder	I alt	København og Frederiksberg kommuner	Københavns Amt	Øerne i øvrigt	Jylland	
	pct.							tusinde
<b>I alt</b>	<b>82,8</b>	<b>85,8</b>	<b>84,3</b>	<b>68,1</b>	<b>77,1</b>	<b>85,7</b>	<b>89,1</b>	<b>4 527</b>
<b>Alder:</b>								
0- 4 år <sup>1</sup>	73,5	73,5	73,5	45,6	64,7	75,9	80,8	247
5- 9 år	79,7	79,9	79,8	48,1	70,9	81,2	86,1	280
10-14 år	80,0	80,9	80,5	48,1	68,8	81,1	87,1	256
15-19 år	82,5	84,2	83,3	52,8	72,0	84,5	89,2	235
20-29 år	81,6	82,4	82,0	70,3	70,9	84,6	88,3	569
30-39 år	82,4	85,6	83,9	69,8	78,2	86,3	88,3	686
40-49 år	81,2	85,5	83,3	66,0	76,8	84,5	87,5	622
50-59 år	83,6	88,4	86,0	69,8	79,1	86,5	90,4	649
60-69 år	88,4	91,9	90,2	78,0	84,9	90,4	93,6	449
70-79 år	91,7	93,6	92,8	85,8	88,9	93,0	95,1	329
80 år +	93,2	95,1	94,5	90,6	91,4	95,0	96,1	205

<sup>1</sup> Inkl. alle børn under 1/2 år, der endnu ikke var navngivet pr. 1. januar 2002.



**Tabel 108**
**Folkekirken og anerkendte trossamfund 2001**

1. januar	Med- lemmer	Kirker, sale	Sidde- pladser	Dåbshand- linger o.l.	Konfirma- tioner o.l.	Vielser	Kirkelige begravelser
	antal						
Folkekirken	4 526 693	2 343	...	56 807	45 482	15 948	53 903
Aalborg Menighedscenter	255	1	692	3	3	5	2
Aars Vineyard Christian Fellowship	105	2	300	2	-	2	-
Apostolsk kirke i Danmark	2 973	38	3 776	63	36	24	37
Bahá'í	306	1	80	-	-	1	3
Bethel Missionary Baptist Church	139	2	330	13	-	-	1
Brahma Kumaris Åndelige Verdensuniversitet	325	2	70	-	-	-	-
Brønshøj Kristne Forsamling	100	1	100	-	-	-	-
City Kirke, Herning	99	1	70	-	-	1	-
Danske Baptistsamfund, Det	5 218	62	7 807	92	-	20	97
Danske Missionsforbund, Det	2 017	23	2 915	21	27	20	32
Danske Pinsemenigheder, De	5 273	50	7 903	282	-	42	51
Evangelisk-Lutherske Frimenigheder, De	128	5	500	1	4	-	3
Frelsens Hær	1 253	31	2 900	1	4	-	10
Frikirken på Havnen	145	2	330	-	-	-	2
Højbjerg Frikirke	66	1	100	-	-	-	1
International Harvest Christian Centre	150	1	150	-	-	2	-
Jehovas Vidner	14 672	172	24 540	215	-	119	130
Jesu Kristi Kirke af Sidste Dages Hellige	4 143	23	3 070	80	80	-	-
Karma-Kadjyapa Skolen	1 180	4	650	105	-	6	1
Karmapa Trust, tibetansk buddhisme	592	3	70	5	-	2	3
Kong Haakons Kirke	2 000	1	250	17	6	103	9
Koptisk-Ortodokse Kirke, Den	300	1	170	12	-	4	2
Krishnabevægelse/Iskcon	400	1	170	-	-	-	-
Kristent Center, Herning	210	1	400	-	-	-	2
Kristent Centrum	290	4	320	-	-	-	-
Kristent Fællesskab i Nordsjælland	150	1	300	2	-	-	-
Kristent Fællesskab, København	150	1	225	3	-	2	2
Kristensamfundet	120	3	120	32	71	2	10
Metodistkirken i Danmark	1 351	17	2 324	29	19	10	30
Mosaiske Troessamfund, Det	3 000	1	700	-	31	9	71
Nyapostolske Kirke i Danmark, Den	387	6	450	-	-	1	2
Ortodokse-Russiske Trossamfund, Det	300	1	...	32	-	6	4
Reformerte Menighed, Den	300	1	260	1	4	-	3
Romersk-Katolske kirke, Den	34 884	70	8 128	642	462	122	307
Russiske Ortodokse Kirke (Moskvapatriarkatet)	710	-	-	12	-	8	1
Sathya Sai Baba	182	8	265	-	-	-	-
Siri Guru Sing Sabha, Copenhagen	230	1	50	6	-	5	-
St. Alban's English Church	142	1	200	18	-	9	3
Sunnataram Copenhagen	1 350	1	300	9	15	2	2
Svenska Gustafskyrkan	4 000	1	360	21	4	123	11
Syvende Dags Adventistsamfundet	2 671	39	3 198	38	-	12	57
The Brethren	71	1	180	3	-	-	-
The International Church	172	1	200	3	4	1	-
Trossamfundet Troens Ord	150	1	220	-	-	4	-
Tysk-reformerte Kirke, Den	280	1	300	4	-	2	-
Wat Thai Danmark (Buddhister)	1 450	3	350	8	37	4	9
Østens Assyriske Kirke	335	-	-	16	-	-	-
Andre trossamfund	422	14	1 328	17	-	4	5

Anm. Tabellen omfatter trossamfund, der af Kirkeministeriet er givet vielsebemyndigelse. Det har ikke været muligt at opgøre antallet af medlemmer af de muslimske menigheder.

Kilde: Meddelt af trossamfundene.

**Tabel 109**
**Udkomne bøger 2001**

		Bøger og småtryk							
		Efter art		Efter udgave		I alt	Heraf		
Decimal- klassedeling		Småtryk (17-48 sider)	Bøger (o. 48 sider)	Første- udgaver	Reviderede udgaver		Skole- bøger <sup>1,2</sup>	Børne- bøger <sup>1</sup>	
		antal titler							
<b>Udkomne titler i alt</b>		<b>4 461</b>	<b>9 858</b>	<b>11 581</b>	<b>2 738</b>	<b>14 319</b>	<b>824</b>	<b>1 652</b>	
<b>Skønlitteratur i alt</b>	82-88	<b>1 037</b>	<b>2 048</b>	<b>2 242</b>	<b>843</b>	<b>3 085</b>	<b>301</b>	<b>1 244</b>	
Romaner og noveller		63	1 203	656	610	1 266	38	1 069	
Skuespil		5	60	59	6	65	2	10	
Digte		72	134	181	25	206	-	48	
Humor, tegneserier mv.		12	31	39	4	43	-	117	
Børne- og ungdomsbøger		885	620	1 307	198	1 505	261	.	
<b>Faglitteratur i alt</b>	00-81,89-99	<b>3 424</b>	<b>7 810</b>	<b>9 339</b>	<b>1 895</b>	<b>11 234</b>	<b>523</b>	<b>408</b>	
Almindelige skrifter	00-07	61	332	365	28	393	5	5	
Filosofi	10-19	205	442	533	114	647	9	7	
Religion	20-29	101	202	260	43	303	9	32	
Samfundsvidenskab	30-39, 59	924	1 801	2 171	554	2 725	67	61	
Geografi og rejser	40-49	144	331	345	130	475	19	10	
Naturvidenskab	50-58	445	597	970	72	1 042	127	89	
Anvendt videnskab	60-69	1 010	2 274	2 712	572	3 284	67	69	
Kunst, spil og sport	70-79	277	658	817	118	935	31	79	
Litteraturhistorie, sprog	80-81,89	122	387	387	122	509	143	1	
Historie	90-99	135	786	779	142	921	46	55	

Anm. Tabellen viser antal titler registreret af Dansk Bibliotekscenter på grundlag af *Dansk Bogfortegnelse* og kan på grund af registreringstiden afvige med op til 5 pct. i forhold til antal udgivne titler i året. Udeladt er uændrede oplag, aviser, tidsskrifter og årspublikationer samt udenlandske bøger i kommission og publikationer i mikroform (i alt 4 652 titler 2001).

<sup>1</sup> Ingen bøger indgår i både skolebogs- og børnebogsstatistikken. <sup>2</sup> Herunder ikke medregnet lærebøger for højere læreanstalter, videregående undervisning, voksenundervisning og selvstudium.

Kilde: Dansk Bibliotekscenter.

**Tabel 110**
**Oversatte bøger 2001**

	Originalsprog							Oversatte titler til dansk i alt	
	Svensk	Norsk	Nordisk i øvrigt <sup>1</sup>	Engelsk/ amerikansk	Tysk	Fransk	Russisk		Andre sprog
	antal titler								
<b>Oversatte titler i alt</b>	<b>324</b>	<b>108</b>	<b>22</b>	<b>1 851</b>	<b>154</b>	<b>186</b>	<b>10</b>	<b>179</b>	<b>2 834</b>
Skønlitteratur	178	67	18	1 058	75	106	9	122	1 633
Faglitteratur	146	41	4	793	79	80	1	57	1 201

<sup>1</sup> Finsk, færøsk, grønlandsk, islandsk og oldislandsk.

Kilde: Dansk Bibliotekscenter.

Tabel 111

## Dagblade 2001

	Antal dagblade		Oplag	
	Hverdage	Søndage	Hverdage	Søndage
	tusinde			
Dagblade i alt <sup>1</sup>	32	10	1 453	1 360
Efter oplag pr. nummer:				
Under 10 000	6	-	37	-
10 000-19 999	10	-	154	-
20 000-29 999	4	-	94	-
30 000-49 999	1	-	34	-
50 000-99 999	6	4	410	316
100 000 +	5	6	724	1 044

<sup>1</sup> Gnsntl. oplag (blade pr. dag) målt i 1. halvår.

Kilde: *Dansk oplagsbulletin 2001*.

Tabel 112

## De 20 største dagblade 2001

	Oplag <sup>1</sup>	
	Hverdage	Søndage
	tusinde	
Jyllands-Posten, Morgenavisen	180	243
Berlingske Tidende	152	188
Politiken	142	186
Ekstra Bladet	127	159
B.T.	122	167
JydskeVestkysten	89	101
Nordjyske Stiftstidende	83	96
Århus Stiftstidende	62	71
Fyens Stiftstidende	62	83
Dagbladet/Frederiksborg Amts Avis	56	•
Børsen	58	•
Næstved Tidende/Sjællands Tidende	34	•
Vejle Amts Folkeblad/Fredericia Dagblad	28	•
Lolland-Falsters Folketidende	25	•
Information	21	•
Fyns Amts Avis	20	•
Holbæk Amts Venstreblad	19	•
Horsens Folkeblad	19	•
Kristeligt Dagblad	18	•
Midtjyllands Avis	18	•

<sup>1</sup> Gnsntl. oplag (blade pr. dag) målt i 1. halvår.

Kilde: *Dansk oplagsbulletin 2001*.

Tabel 113

## Distriktsblade, fagblade, tidsskrifter og magasiner 2001

	Antal blade fordelt efter oplag					Antal blade I alt
	Under 10 000	10 000 -19 999	20 000 -49 999	50 000 -99 999	100 000 +	
<b>Distriktsblade<sup>1</sup></b>	<b>64</b>	<b>85</b>	<b>92</b>	<b>22</b>	<b>15</b>	<b>278</b>
Heraf oplagskontrollerede	4	32	59	14	11	120
<b>Fagblade og tidsskrifter<sup>1</sup></b>	<b>36</b>	<b>11</b>	<b>7</b>	<b>3</b>	<b>3</b>	<b>60</b>
Efter udgivelseshyppighed:						
Ugentlig	1	1	1	1	-	4
Hver 14. dag	7	1	2	-	-	10
Månedlig	15	5	3	1	1	25
Under 10 gange årligt	13	4	1	1	2	21
<b>Magasiner<sup>2</sup></b>						
Efter udgivelseshyppighed:						
Ugentlig	1	1	-	4	8	14
Hver 14. dag	2	2	2	3	-	9
Månedlig	2	9	12	3	1	27
Under 10 gange årligt	-	1	2	1	-	4

<sup>1</sup> 1. juli 2000 - 30. juni 2001. <sup>2</sup> Oplagskontrollerede, 1. halvår.

Kilde: *Dansk oplagsbulletin* og *Media Scandinavia* (distriktsblade).

Tabel 114

## Forbrugerbetalte magasiner 2001

	Oplag tusinde		Oplag tusinde
<b>Større forbrugerbetalte magasiner<sup>1</sup></b>			
Familie Journalen	237	Bo Bedre	78
Se og Hør	215	Anders And & Co	74
Hjemmet	200	Illustreret Videnskab	68
Billed-Bladet	183	I Form	61
Ude og Hjemme	178	Mad & Bolig	61
Her og Nu	168	Komputer for Alle	58
Kig Ind	112	Det Bedste	57
Ugebladet Søndag	109	Hendes Verden	57
Alt for Damerne	89	Bazar	49
Femina	87	Månedsmagasinet IN	44

<sup>1</sup> Oplagskontrollerede.

Kilde: *Dansk oplagsbulletin* 2001.

Tabel 115

## Reklameforbrug

	1999 <sup>1</sup>		2000	
	mio. kr	pct.	mio. kr	pct.
<b>Reklameforbrug i alt</b>	<b>23 813</b>	<b>100,0</b>	<b>24 472</b>	<b>100,0</b>
<b>Pressens annonceomsætning i alt</b>	<b>8 482</b>	<b>35,6</b>	<b>8 620</b>	<b>35,2</b>
Dagblade	3 334	14,0	3 355	13,7
Magasiner	391	1,7	385	1,6
Fagblade mv.	1 045	4,4	1 077	4,4
Distriktsblade	2 137	9,0	2 225	9,1
Andet	1 575	6,6	1 578	6,4
<b>Andre reklameaktiviteter i alt</b>	<b>15 331</b>	<b>64,4</b>	<b>15 852</b>	<b>64,8</b>
Radio	188	0,8	213	0,9
TV	1 801	7,6	1 823	7,5
Biografer	48	0,2	46	0,2
Tryksager	6 416	26,9	6 242	25,5
Sportssponsoring	612	2,6	583	2,4
Andet <sup>2</sup>	6 266	26,3	6 945	28,4

Anm. Reklameforbruget er opgjort i faktorpriser, dvs. de priser som reklamekøberne betaler eksklusive afgifter.

<sup>1</sup> Tallene er revideret i forhold til tidligere offentliggørelse.

<sup>2</sup> Plakat- og trafikreklame, reklame ved udstillinger, andre reklamemidler og ufordelte administrationsomkostninger.

Kilde: *Reklameforbrugsundersøgelsen 2000*, Dansk Oplagskontrol.

Tabel 116

## DR og TV 2/DANMARK, indtægter og udgifter

	Danmarks Radio		TV 2/DANMARK	
	1999	2000	1999	2000
	— tusinde —			
<b>Radio- og fjernsynslicenser<sup>1</sup></b>				
Fælles radio- og fjernsynslicens	2 159 <sup>2</sup>	2 162 <sup>3</sup>	2 159 <sup>2</sup>	2 162 <sup>3</sup>
Heraf: Sort/hvid licens	13	11	13	11
Farvelicens	2146	2 151	2 146	2 151
Radiolicens alene	83	88	•	•
<b>Radiolicenser i alt</b>	<b>2 241<sup>2</sup></b>	<b>2 251<sup>3</sup></b>	<b>•</b>	<b>•</b>
	— mio. kr. —			
<b>Årsregnskab</b>				
Driftsindtægter	2 773	2 923	1 500	1 637
Heraf: Licens	2 553	2 664	415	449
Reklame, sponsor	10	9	1 014	1 090
Andet	210	250	71	98
Samlede udgifter	2 727	2 765	1 404	1 498

<sup>1</sup> Danmarks Radio opkræver den samlede tv-licens for Danmarks Radio og TV 2/DANMARK. <sup>2</sup> 1/1 2000. <sup>3</sup> 1/1 2001.

Kilde: Danmarks Radio og TV 2/DANMARK.

Tabel 117

## Radioudsendelser

	Danmarks Radio	
	1999	2000
	timer	
<b>Radioudsendelser i alt</b>	<b>51 520</b>	<b>59 098</b>
<b>Fordelt på kanaler</b>		
P1	6 411	6 502
P2 Musik	4 423	3 770
P3	8 711	8 705
P4	28 675	35 329
Forsøgskanalen/ DR klassisk	2 053	3 513
M-L bølge	1 247	1 279
<b>Programmer efter indhold</b>	<b>51 520</b>	<b>59 098</b>
Nyheder	4 125	4 825
Aktualitet	16 891	17 332
Oplysning	3 288	4 211
Musik	14 131	17 839
Underholdning	5 376	7 008
Fiktion	945	940
Sport	1 927	2 622
Service	4 837	4 321

Kilde: Danmarks Radio.

Tabel 118

## Fjernsynsudsendelser

	Danmarks Radio		TV 2/DANMARK	
	1999	2000	1999	2000
	timer			
<b>Fjernsynsudsendelser i alt</b>	<b>7 540</b>	<b>8 663</b>	<b>7 606</b>	<b>7 911</b>
<b>Landsprogrammer i alt</b>	<b>7 540</b>	<b>8 663</b>	<b>5 547</b>	<b>5 540</b>
Nyheder <sup>1</sup>	577	655	421	460
Aktualitet og debat	1 047	1 145	953	795
Oplysning og kultur	2 305	2 540	374	488
Undervisning	301	395	-	-
Musik	190	271	216	57
Underholdning	516	585	436	424
Dansk dramatik	341	418	230	182
Udenlandsk dramatik	1 516	1 657	2 090	2 084
Sport	471	699	585	762
Præsentation	276	298	242	287
Andet	-	-	-	-
<b>Regionaludsendelser i alt</b>	<b>•</b>	<b>•</b>	<b>1 569</b>	<b>1 510</b>
<b>Reklamer</b>	<b>•</b>	<b>•</b>	<b>490</b>	<b>861</b>
<b>Fordelt efter produktion<sup>2</sup></b>				
Egen produktion	2 701	2 805	1 073	1 129
Fremmed produktion	1 977	1 954	3 060	3 602
Genudsendelser (inkl. snapreiser)	2 862	3 904	1 488	1 494

<sup>1</sup> Ekskl. Tekst-tv. <sup>2</sup> For TV 2/DANMARK ekskl. regionaludsendelser og reklamer.

Kilde: Danmarks Radio og TV 2/DANMARK.

Tabel 119

## Gennemsnitlig daglig seertid på danske og andre tv-stationer 2001

	4-11 år	12-20 år	21-34 år	35-54 år	55 år +	I alt	Mænd	Kvinder
(timer: minutter) pr. dag								
<b>Alle stationer</b>	<b>1:23</b>	<b>2:00</b>	<b>2:39</b>	<b>2:26</b>	<b>3:20</b>	<b>2:34</b>	<b>2:25</b>	<b>2:35</b>
DR1	0:31	0:22	0:33	0:43	0:63	0:42	0:40	0:43
TV 2	0:21	0:34	0:49	0:56	0:76	0:53	0:48	0:56
TV3	0:08	0:19	0:19	0:10	0:08	0:12	0:11	0:13
TV-Danmark 1&2	0:05	0:18	0:19	0:11	0:13	0:13	0:11	0:15
DR2	0:01	0:01	0:04	0:05	0:09	0:05	0:05	0:05
TV 2 ZULU	0:01	0:03	0:06	0:03	0:03	0:03	0:04	0:03
TV3+	0:01	0:08	0:08	0:05	0:05	0:06	0:06	0:05
Satellit-tv	0:14	0:13	0:14	0:10	0:16	0:13	0:16	0:10
Nabolandene	0:01	0:01	0:03	0:02	0:03	0:02	0:03	0:02
Lokal	0:00	0:00	0:01	0:01	0:02	0:01	0:01	0:01
Andet tv	0:01	0:01	0:02	0:01	0:03	0:02	0:02	0:02

Kilde: Gallup A/S og Danmarks Radio's Medieforskningen.

Tabel 120

## Husstandenes adgang til tv-stationer 2001

	Antal husstande	Andel af husstande med tv		Antal husstande	Andel af husstande med tv
	tusinde	pct.		tusinde	pct.
<b>Antal husstande i alt 1. januar 2001</b>	<b>2 444</b>				
<b>Heraf antal husstande med TV</b>	<b>2 379</b>	<b>100</b>	National Geographic Channel (Storbritannien)	674	28
DR1	2 374	100	TCM	668	28
TV 2	2 373	100	Sat1 (Tyskland)	655	28
DR2	1 858	78	NDR (Tyskland)	650	27
TvDanmark 2	1 772	75	TV6	602	25
TV3	1 688	71	Service/Info kanal	591	25
3+	1 567	66	TV5 (Frankrig)	589	25
TV 2 Zulu	1 554	65	TVBio+	575	24
Eurosport (Storbritannien)	1 236	52	Pro 7 (Tyskland)	432	18
Discovery Channel	1 200	50	Fox Kids	343	14
Sverige 1	1 196	50	RTL2 (Tyskland)	316	13
TvDanmark 1	1 181	50	TV3 (Sverige)	311	13
Sverige 2	1 154	49	TV3 (Norge)	262	11
CNN (Storbritannien)	1 067	45	Sky News (Storbritannien)	221	9
ARD (Tyskland)	1 067	45	Playboy Channel	208	9
RTL+ (Tyskland)	1 001	42	Hallmark	200	8
MTV	987	42	Super RTL (Tyskland)	197	8
TV4 (Sverige)	986	41	VOX	157	7
ZDF (Tyskland)	879	37	ZTV	141	6
NRK/Norge 1	862	36	Viasat Sport	133	6
BBC Prime (Storbritannien)	853	36	DSF	124	5
BBC World (Storbritannien)	833	35	Canal+ (Danmark)	114	5
Animal Planet (Storbritannien)	825	35	VH-1 (Storbritannien)	114	5
DK4	817	34	TV1000	110	5
Cartoon Network	815	34	TV1000 Cinema	93	4
TV2 Norge	781	33	Ønskekanalen	78	3

Anm. Opgørelsen er baseret på spørgsmålet: Hvilke af følgende tv-stationer er mindst ét af husstandens fjernsyn fast indstillet eller af og til indstillet til, at kunne modtage.

Kilde: Gallup Markedsanalyse A/S, Annual survey 2001

Tabel 121

## Biografer 2001

	Københavns og Frederiksberg kommuner	Øerne i øvrigt	Jylland	Biografer i alt	Heraf multi- biografer <sup>1</sup>
<b>Biografernes antal ultimo året</b>					
Antal biografer	14	75	76	165	68
Antal biografsale	56	143	162	361	264
Antal faste siddepladser (tusinde)	11	22	22	55	39
<b>Biografernes virksomhed</b>					
Antal solgte billetter (tusinde stk.)	4 099	3 829	3 993	11 921	9 838
Entréindtægt ekskl. moms (mio. kr.)	193	155	169	517	432
Filmleje (mio. kr.)	85	67	76	228	191

Anm. Omfatter offentlige forevisninger af spillefilm.

<sup>1</sup> Flere biografer drevet af samme ejer i samme bygning.

Tabel 122

## Film efter nationalitet 2001

	Antal foreviste spillefilm	Antal solgte billetter	Entré- indtægt i alt	Filmleje	Filmleje i pct. af entréindtægt
		tusinde	tusinde kr.		pct.
<b>Biografforeviste spillefilm i alt</b>	<b>661</b>	<b>11 921</b>	<b>517 128</b>	<b>228 806</b>	<b>44</b>
Dansk	127	3 631	144 426	62 387	43
Udenlandsk i alt	534	8 290	372 702	166 419	45
Europæisk	177	1 165	46 325	18 589	40
Amerikansk	323	6 627	305 438	139 064	46
Øvrige og uoplyste	34	498	20 939	8 766	42

Anm. Omfatter offentlige forevisninger af spillefilm.

Tabel 123

## Film efter premieretidspunkt 2001

	Antal foreviste spillefilm	Antal solgte billetter	Entré- indtægt i alt	Filmleje	Filmleje i pct. af entréindtægt
		tusinde	tusinde kr.		pct.
<b>Biografforeviste spillefilm i alt</b>	<b>661</b>	<b>11 921</b>	<b>517 128</b>	<b>228 806</b>	<b>44</b>
2001	172	10 037	443 509	199 950	45
2000	147	1 673	65 563	25 310	39
1999	73	42	967	369	38
1998	41	5	113	55	49
1997	30	3	70	36	52
1996-2000	315	1 725	66 761	25 797	39
1991-1995	46	5	131	58	44
1981-1990	36	5	115	56	49
1971-1980	27	89	4 259	2 006	47
1961-1970	32	11	443	173	39
1960 og tidligere	33	49	1 910	766	40

Anm. Omfatter offentlige forevisninger af spillefilm.



Tabel 124

## Film efter censurforhold 2001

	Antal foreviste spillefilm	Antal solgte billetter	Entré- indtægt i alt	Filmleje	Filmleje i pct. af entréindtægt
		tusinde	tusinde kr.		pct.
<b>Biografforeviste spillefilm i alt</b>	<b>661</b>	<b>11 921</b>	<b>517 128</b>	<b>228 806</b>	<b>44</b>
Tilladt for alle <sup>1</sup>	279	6 585	265 912	115 750	44
Tilladt for børn over 11 år	130	3 528	169 744	79 298	47
Tilladt for børn over 15 år	87	1 199	54 048	22 589	42
Ucensurerede eller uoplyst	165	609	27 424	11 169	41

Anm. Omfatter offentlige forevisninger af spillefilm. Enhver film, der forevises offentligt for børn under 11 eller 15 år, skal if. lov om filmcensur være godkendt hertil af Medierådet for Børn og Unge.

<sup>1</sup> Inkl. film, der efter 1. august 1980 er tilladt for alle, men frarådes børn under 7 år.

Tabel 125

## De 10 mest sete biograffilm

1976-2001				2001			
Premiere uge-år	Filmtitel	Antal solgte billetter		Premiere uge-år	Filmtitel	Antal solgte billetter	
		tusinde				tusinde	
1	04-98	Titanic	1 363	1	49-00	Italiensk for begyndere <sup>1</sup>	649
2	40-76	Olsen banden ser rødt <sup>1</sup>	1 201	2	47-01	Harry Potter og de vises sten	629
3	11-76	Gøgereden	1 120	3	31-01	Anja & Viktor <sup>1</sup>	572
4	39-77	Olsen banden deruda <sup>1</sup>	1 045	4	41-01	Min søsters børn <sup>1</sup>	395
5	51-82	E.T.	1 019	5	30-01	Briget Jones's dagbog	381
6	37-78	Grease	1 006	6	36-01	Shrek	364
7	40-78	Olsen banden går i krig <sup>1</sup>	1 006	7	46-01	En kort en lang <sup>1</sup>	329
8	08-86	Mit Afrika	999	8	26-01	Pearl Harbor	286
9	48-85	Op på fars hat <sup>1</sup>	954	9	51-01	Ringenes herre	281
10	46-94	Løvernes konge	945	10	06-01	Flyvende farmor <sup>1</sup>	257

<sup>1</sup> Danske film.

Tabel 126

## Rigsarkivet og landsarkiverne 2001

	Samlingerne		Modtagne bøger mv. i antal hyldemeter	Læsesalene		Fjernlån ekspederede enheder	Personale aflønnet af egne budgetter
	Total hylde- kapacitet	Omfang ultimo året		Besøg	Ekspederede enheder		
	tusinde meter		meter	tusinde		antal	
<b>Arkiverne i alt</b>	<b>343</b>	<b>320</b>	<b>6 721</b>	<b>97</b>	<b>244</b>	<b>18 582</b>	<b>231</b>
Rigsarkivet	161	145	1 985	28	78	10 627	101
Landsarkivet i:							
København	50	48	1 315	23	39	771	32
Odense	24	15	168	14	8	710	12
Viborg	47	47	2 189	18	96	4 152	49
Aabenraa	14	17	496	6	13	777	10
Erhvervsarkivet	47	48	569	8	10	1 545	14
Dansk Data Arkiv	-	-	-	-	-	-	13

Kilde: Rigsarkivet.

Tabel 127

## Statens Kunstfond 2000

	3-årige stipendier	Engangs- ydelser	Konkurrencer og præmier	Bestillinger og indkøb	Andre ydelser	I alt
	tusinde kr.					
<b>I alt</b>	<b>39 496</b>	<b>33 418</b>	<b>2 242</b>	<b>7 505</b>	<b>20 237</b>	<b>102 898</b>
Billedkunst	13 904	4 916	1 390	3 622	19 822	43 654
Forfattere	5 777	6 569	195	10	129	12 680
Komponister, rytmisk	4 523	2 523	216	893	60	8 215
Komponister, klassisk	2 050	1 804	266	2 032	296	6 448
Kunsthåndværk og design	7 121	5 529	50	285	54	13 039
Arkitektur	2 310	7 266	-	-	-124	9 452
Film og teater	3 811	4 811	125	663	-	9 410

Anm. Uddelinger mv. i henhold til Lov om Statens Kunstfond af 12. april 1978 og senere ændringer.

Kilde: Beretning for Statens Kunstfond.

Tabel 128

## Biblioteker 2000

	Fuldtidsansat personale ultimo året		Driftsudgifter (Regnskabstal)		Bøger, tidsskrifter og andet	
	I alt	Heraf bibliotekarere	I alt	Heraf lønninger	Bestand ultimo året	Udlån i året
	antal		mio. kr.		tusinde enheder	
<b>Folkebiblioteker i alt</b>	<b>5 070</b>	<b>2 277</b>	<b>2 480</b>	<b>1 453</b>	<b>30 761</b>	<b>72 465</b>
Centralbiblioteker	1 855	824	904	538	10 091	29 208
Øvrige heltidsbiblioteker	3 215	1 453	1 576	915	20 670	43 257
<b>Skolebiblioteker i alt</b>	<b>1 664</b>	<b>3 221</b>	...	...	<b>30 799</b>	<b>25 771</b>
<b>Forskningsbiblioteker i alt</b>	<b>1 882</b>	<b>813</b>	<b>837</b>	<b>504</b>	<b>42 095</b>	<b>7 336</b>
Det Kongelige Bibliotek	361	153	140	101	16 470	714
Universiteter og højere læreanstalter	971	405	497	284	14 068	4 847
Andre videregående udd.institutioner	152	97	52	37	4 457	1 198
Institutbiblioteker	92	...	39	19	2 608	161
Specialbiblioteker	306	158	109	63	4 492	416

Kilde: *Biblioteksårbog 2000* samt oplysninger fra Undervisningsministeriet (Skolebiblioteker).

Tabel 129

## Folkebibliotekernes bestand og udlån af bøger 2000

	Antal betjeningssteder med offentlig adgang	Bestand			Udlån		
		Bind pr. indbygger	Bind pr. voksen (14 år+)	Bind pr. barn (0-13 år)	Bind pr. indbygger	Bind pr. voksen (14 år+)	Bind pr. barn (0-13 år)
<b>Folkebiblioteker</b>	<b>800</b>	<b>5,17</b>	<b>4,21</b>	<b>9,70</b>	<b>10,14</b>	<b>7,64</b>	<b>21,94</b>
Københavns Kommune	23	3,76	3,15	7,62	9,37	7,51	21,23
Frederiksberg Kommune	5	4,14	3,67	7,46	11,88	9,65	27,58
Københavns Amt	61	6,11	5,09	10,77	11,64	8,94	23,99
Frederiksborg Amt	39	6,15	4,87	11,63	11,09	7,82	25,06
Roskilde Amt	31	5,57	4,54	10,02	10,79	7,82	23,61
Vestsjællands Amt	45	5,75	4,72	10,53	10,03	7,73	20,73
Storstrøms Amt	43	5,41	4,38	10,79	8,81	6,92	18,65
Bornholms Amt	10	6,89	5,98	11,52	10,88	8,05	25,19
Fyns Amt	74	5,31	4,13	10,95	9,69	7,24	21,40
Sønderjyllands Amt	39	5,28	4,21	10,09	9,05	6,84	18,95
Ribe Amt	58	5,53	4,82	8,53	12,11	9,19	24,49
Vejle Amt	49	5,27	4,43	9,02	8,90	6,96	17,58
Ringkøbing Amt	53	5,98	5,08	9,81	10,66	7,62	23,67
Århus Amt	91	3,80	3,00	7,48	10,18	7,56	22,17
Viborg Amt	65	5,66	4,59	10,36	9,79	6,64	23,59
Nordjyllands Amt	114	4,71	3,68	9,55	9,24	7,00	19,77

Kilde: *Biblioteksårbog 2000*.

**Tabel 130**
**Besøg på museer**

	2000	2001		2000	2001
<b>Antal museer i alt</b>	<b>278</b>	<b>273</b>			
Nationalmuseet og tilknyttede museer	5	5			
Kulturhistoriske lokalmuseer	127	125			
Kulturhistoriske specialmuseer	75	74			
Kunstmuseer	53	53			
Naturvidenskabelige museer	11	11			
Andre museer	7	5			
<b>Antal besøg</b>	— tusinde —				
<b>a. Nationalmuseet og tilknyttede museer i alt</b>	<b>554</b>	<b>577</b>			
Heraf:					
Nationalmuseet, Prinsens Palæ	346	354			
Brede Værk/Frilandsmuseet i Lyngby	106	145			
Frihedsmuseet	65	44			
<b>b. Kulturhistoriske lokalmuseer i alt</b>	<b>2 483</b>	<b>2 448</b>			
Heraf:					
H.C. Andersens Hus	132	120			
Museet på Koldinghus	129	117			
Skjern-Egvad Museum	76	93			
Den Fynske Landsby	90	84			
Langelands Museum	77	80			
Den Antikvariske Samling	68	60			
Museet på Sønderborg Slot, kulturhistorisk afd.	56	48			
Andelslandsbyen Nyvang	42	45			
Fiskeriets Hus	52	43			
Haderslev Museum	41	42			
Kongernes Jelling	.	41			
Morslands Historiske Museum	41	41			
Tirpitz-Stillingen	46	41			
Museumscenter Hanstholm	48	37			
Strandingsmuseum "St. George"	29	37			
Silkeborg Museum	35	36			
København Bymuseum	32	36			
Lützhøfs Købmandsgård	33	33			
Tønder Museum	33	33			
Økomuseum Samsø	23	30			
<b>c. Kulturhistoriske specialmuseer i alt</b>	<b>3 999</b>	<b>3 677</b>			
Heraf:					
Den Gamle By	324	323			
Nordsømusset	322	279			
Kronborg Slot	212	221			
Frederiksborgmusset	231	203			
Egeskov Slot	211	191			
Rosenborgsamlingen	201	186			
Post & Tele Museum, Danmark	154	156			
Fiskeri- og Søfartsmuseet/Saltvandsakvariet	164	153			
Vikingskibsmuseet	152	141			
Fregatten Jylland	141	120			
Det Danske Filminstitut	106	106			
Museum Erotica	107	101			
Hjerl Hedes Frilandsmuseum	119	101			
Arbejdermuseet i København	101	93			
Moesgård Museum			73	80	
Tøjhusmuseet			62	67	
Danmarks Jernbanemuseum			66	66	
Danmarks Tekniske Museum			87	66	
Dansk Landbrugsmuseum Gl. Estrup			86	64	
Herregårdsmuseet Gl. Estrup			86	64	
Valdemars Slot, Herregårdsmuseum			58	53	
Elmuseet			55	52	
Karen Blixen-Museet			50	50	
Handels- og Søfartsmuseet			47	43	
Museet ved Trelleborg			45	43	
Amalienborg Museet			55	42	
Kvindemuseet			33	37	
Steno Museet			35	36	
Spottrup Borgmuseum			35	35	
Gavnø Slot			40	35	
Industrimuseet, Horsens			35	34	
Orlogsmuseet			27	32	
Frøsløjvrens Museum			32	30	
<b>d. Kunstmuseer i alt</b>			<b>2 574</b>	<b>2 518</b>	
Heraf:					
Louisiana			505	439	
Ny Carlsberg Glyptotek			340	347	
Statens Museum for Kunst			246	249	
Skagens Museum			147	160	
Arken			160	157	
Det Danske Kunstinstitut			61	64	
Århus Kunstmuseum			66	63	
Bornholms Kunstmuseum			58	57	
Museet på Sønderborg Slot. Kunstsamlingen			56	48	
Trapholt			61	47	
Thorvaldsens Museum			59	47	
Nordjyllands Kunstmuseum			64	46	
Michael og Anna Anchers Hus og Saxils Gaard			47	46	
Johannes Larsen Museet			34	45	
Den Hirschsprungske Samling			46	40	
Silkeborg Kunstmuseum			43	40	
Glasmuseum Ebeltoft			40	37	
Ordrupgaard			56	35	
Kastrupgårdsamlingen			11	33	
Sønderjyllands Kunstmuseum			33	33	
Randers Kunstmuseum			32	31	
<b>e. Naturhistoriske museer i alt</b>			<b>292</b>	<b>290</b>	
Heraf:					
Universitetets Zoologiske Museum			92	89	
Naturhistorisk Museum			72	72	
<b>f. Andre museer i alt</b>			<b>114</b>	<b>107</b>	
heraf:					
Lejre Forsøgscenter			58	63	
<b>a-f. Besøgstal i alt ekskl. dobbeltregning<sup>1</sup></b>			<b>9 926</b>	<b>9 532</b>	

Anm. De totale besøgstal i tabellen omfatter kun museer, for hvilke besøgstal er oplyst begge år. Dobbeltmuseer omfatter både en kulturhistorisk afdeling og en kunstafdeling uden mulighed for fordeling af besøgstallet på de 2 afdelinger. I tabellen er specificeret museer, som i 2001 havde mindst 30.000 besøgende.

<sup>1</sup> I det samlede besøgstal medtælles besøgende på dobbeltmuseer kun en gang.

Tabel 131

## Besøg i zoologiske haver

	2000	2001
<b>Antal zoologiske haver</b>	<b>6</b>	<b>6</b>
<b>Besøg i alt</b>	<b>2 473 000</b>	<b>2 449 000</b>
Zoologisk Have, Frederiksberg	1 235 000	1 057 000
Odense Zoo	335 000	440 000
Den selvejende institution Givskud Zoo	307 000	371 000
Aalborg Zoologiske Have	375 000	363 000
Danmarks Akvarium	190 000	187 000
Øresundsakvariet	31 000	32 000

Tabel 132

## Statsstøttede teatre 2000/2001

	Faste scener	Fore- stillinger	Sidde- pladser	Opførte produktioner				Antal tilskuere	
				I alt	Heraf danske	Premiere i sæson		I alt	Solgte billetter
						I alt	Heraf danske		
				antal				tusinde	
<b>Statsstøttede teatre i alt:</b>	<b>80</b>	<b>12 385</b>	<b>21 007</b>	<b>474</b>	<b>325</b>	<b>311</b>	<b>203</b>	<b>2 378</b>	<b>...</b>
<b>Det Kongelige Teater i alt</b>	<b>3</b>	<b>662</b>	<b>2 732</b>	<b>56</b>	<b>19</b>	<b>27</b>	<b>11</b>	<b>389</b>	<b>342</b>
Skuespil	...	418	...	16	5	12	3	145	112
Opera	...	123	...	13	3	5	1	122	116
Ballet	...	117	...	25	11	10	7	119	112
Andet	...	4	...	2	-	-	-	2	2
<b>Landsdelsscenerne i alt</b>	<b>21</b>	<b>2 368</b>	<b>6 625</b>	<b>69</b>	<b>34</b>	<b>67</b>	<b>34</b>	<b>713</b>	<b>611</b>
Det Storkøbenhavnske Teaterfællesskab	9	1 154	3 819	25	13	23	13	425	361
Landsdelsscenerne i provinsen	12	1 214	2 806	44	21	44	21	288	250
<b>Øvrige statsstøt. teatre i alt</b>	<b>56</b>	<b>9 355</b>	<b>11 650</b>	<b>349</b>	<b>272</b>	<b>217</b>	<b>158</b>	<b>1 277</b>	<b>...</b>
Den Jyske Opera og Det Danske Teater	2	475	1 877	12	5	11	4	224	...
Små storbyteatre	22	2 516	2 817	72	51	63	45	291	...
Egnsteatre	22	2 400	5 725	94	72	51	37	409	...
Det Rejsende Børneteater og Opsøgende Teater	3	1 418	371	43	38	11	10	119	...
Støtte ydet af Teaterrådet	7	2 546	860	128	106	81	62	233	...

Anm. Teatrenes virksomhed er ekskl. gæstespil. Opgørelsen vedrører sæsonen, der går fra 1. juli til 30. juni.

Tabel 133

## Ungdoms-, idræts- og friluftorganisationer

	Antal medlemmer	
	2000	2001
	— tusinde —	
<b>Børne- og ungdomsorganisationer i alt<sup>1</sup></b>	<b>112</b>	<b>107</b>
Det Danske Spejderkorps	31	30
Frivilligt Dreng- og Pige-Forbund, FDF	32	30
KFUK-spejderne i Danmark	8	8
KFUM-spejderne i Danmark	32	31
Danske Baptisters Spejderkorps	2	2
DUI - LEG og VIRKE	7	6
<b>Idrættens hovedorganisationer<sup>2</sup></b>		
<b>Dansk Idræts-Forbund</b>	<b>1 621</b>	<b>1 628</b>
Badminton	121	123
Fodbold (DBU)	287	287
Golf	92	98
Gymnastik	149	147
Håndbold	133	133
Ridning	72	73
Sejlsport	54	55
Svømning	120	122
Tennis	75	73
Øvrige forbund	518	518
<b>Danske Gymnastik &amp; Idræts Foreninger</b>	<b>1 469</b>	<b>1 461</b>
Badminton	183	186
De danske Skytteforeninger	147	147
Fodbold	246	241
Gymnastik	295	289
Håndbold	135	131
Svømning	155	154
Tennis	55	60
Øvrige idrætsgrene	201	206
Børnefamilier og handicapidræt mv.	27	24
Efterskoler, ungdomsskoler mv.	23	23
<b>Dansk Firmaidrætsforbund</b>	<b>345</b>	<b>324</b>
Badminton	31	29
Fodbold	63	57
Håndbold	8	7
Øvrige idrætsgrene	243	231
<b>Friluftorganisationer i øvrigt</b>		
Dansk Camping Union	180	185
Dansk Cyklist Forbund	26	26
Danmarks Naturfredningsforening	163	150
Danmarks Jægerforbund	94	93
Det Danske Haveselskab	58	57

<sup>1</sup> Omfatter medlemmer af de uniformerede korps tilsluttet Børne- og Ungdomsorganisationernes Samråd. <sup>2</sup> Omfatter aktive medlemmer; hvis en person samtidig dyrker flere idrætsgrene, vil den pågældende normalt blive talt med flere gange.

Kilde: Organisationerne.

Tabel 134

## Dansk Tipstjeneste

	1999	2000	2001
	mio. kr.		
<b>Spilleindtægter i alt<sup>1</sup></b>	<b>5 635</b>	<b>6 015</b>	<b>6 569</b>
<b>Udgifter i alt</b>	<b>5 648</b>	<b>6 181</b>	<b>6 221</b>
Heraf til:			
Præmier	2 595	2 776	2 765
Drift mv.	870	1 057	1 087
Statsafgifter	888	945	940
Restbeløb fordelt til formål vedrørende:			
Idræt	527	571	543 <sup>2</sup>
Kultur	239	259	246
Almennyttige og sociale foreninger	186	202	192
Ungdoms- og oplysningsarbejde	170	184	175
Andet	173	187	273

Anm. Jf. Lov om visse spil, lotterier og væddemål (tipsloven) samlet i lovbekendtgørelse nr. 438 af 26. juni 1998. For perioden før den nye tipslovs ikrafttræden er det tidligere lovbestemte tilskud fordelt på restbeløbet.

<sup>1</sup> Inkl. beløb henlagt til fonde og til finanslovsreserve. <sup>2</sup> Heraf 231 mio. kr. til Danmarks Idræts-Forbund, 213 mio. kr. til De Danske Gymnastik- og Idrætsforeninger, 31 mio. kr. til Dansk Firmaidrætsforbund.

Kilde: Dansk Tipstjeneste A/S (Årsberetningen).

Tabel 135

## Offentlige driftsudgifter til de enkelte kulturområder 2001

	Skabende og udøvende virksomhed				Bevaring og formidling af kulturarven			Videregående uddannelser	Øvrige kulturelle udgifter <sup>2</sup>	Kultur i alt
	Støtte til kunstnere <sup>1</sup>	Musik	Teater	Film	Biblioteker	Arkiver mv.	Museer			
	mio. kr.									
<b>Udgifter i alt</b>	<b>326</b>	<b>751</b>	<b>902</b>	<b>360</b>	<b>2 952</b>	<b>139</b>	<b>912</b>	<b>761</b>	<b>1 083</b>	<b>8 185</b>
Stat	326	292	633	350	674	139	513	761	500	4 188
Amter	...	47	138	-	-	...	79	...	54	318
Kommuner	...	412	131	10	2 278	...	320	...	529	3 679
	kr. pr. indbygger									
<b>Udgifter i alt</b>	<b>61</b>	<b>140</b>	<b>169</b>	<b>67</b>	<b>552</b>	<b>26</b>	<b>170</b>	<b>142</b>	<b>202</b>	<b>1 530</b>
Stat	61	55	118	65	126	26	96	142	93	783
Amter	...	9	26	-	-	...	15	...	10	59
Kommuner	...	77	24	2	426	...	60	...	99	688

Anm. Driftsudgifter omfatter bruttodriftsudgifter fratrukket evt. indtægter og statsrefusion.

<sup>1</sup> Herunder forfattere mv. <sup>2</sup> Omfatter statsregnskabskonto 21.11 ekskl. 21.11.71-79, 21.81 (Radio og TV) og Kulturministeriets andel af tips- og lottomidlerne til almene kulturelle formål. De kommunale udgifter omfatter konto 3.64 (andre kulturelle opgaver) i de kommunale regnskaber.

Kilde: Statsregnskabet og de kommunale regnskaber.