

# Penge- og kapitalmarked

Penge- og kapitalmarkedet

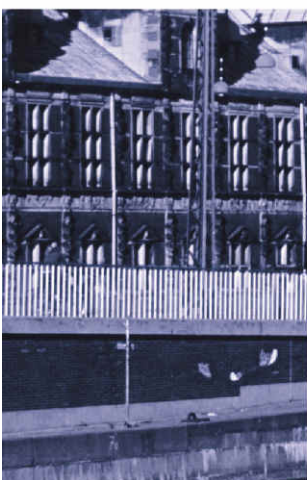
Rente og kursudvikling

Værdipapirer

Penge- og realkreditinstitutter

Andre finansielle formidlere

Forsikrings- og pensionskasser



## Penge og kapitalmarkedet

### Formidling af kapital

Et kapitalmarked er et marked, hvor der handles med finansielle produkter såsom aktier, obligationer og kredit. Markedet gør det muligt at formidle kapital fra personer med opsparingsoverskud til personer med opsparingsunderskud. På den måde kan den enkelte tidsmæssigt adskille investeringer og forbrug i forhold til indtjeningen.

### En velfungerende betalingsmekanisme

Pengemarkedets formål er at sikre en velfungerende betalingsmekanisme, så en handel uden større omkostninger og besvær kan blive afsluttet med en betaling. Pengemarkedet vedrører derfor den likviditet, der bruges til betalingsformidling ved økonomiske transaktioner. Der er ingen skarp grænse mellem penge- og kapitalmarkedet.

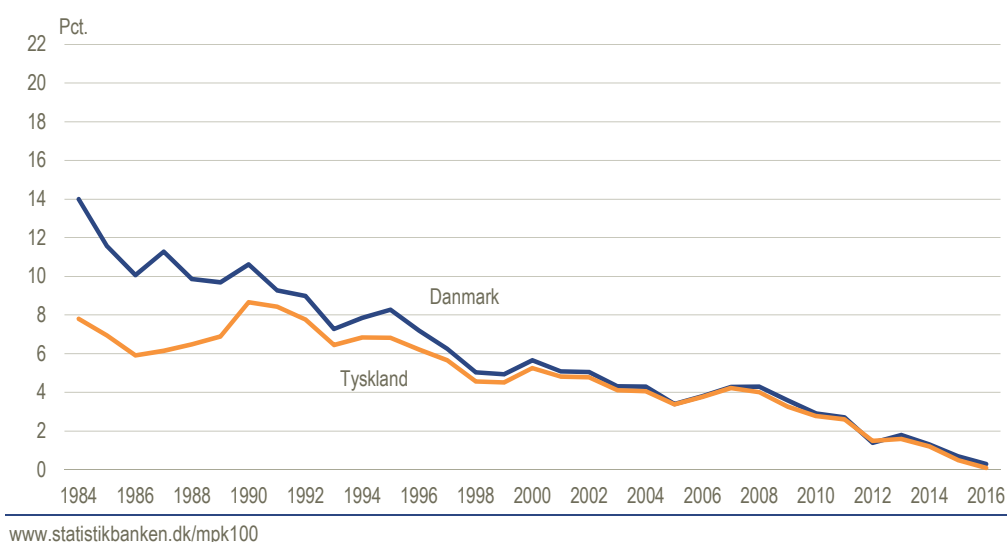
## Rente og kursudvikling

### Øget internationalisering

Siden begyndelsen af 1980'erne er der sket en markant udvikling på de danske finansielle markeder i retning af deregulering, internationalisering og øget konkurrence. Danske borgere kan uden større vanskeligheder eller omkostninger investere i eller optage lån fra udlandet.

Den frie kapitalbevægelighed har sammen med fastkurspolitikken bl.a. betydet en udligning af priserne (renterne) på de finansielle produkter imellem landene. I 1980 var forskellen mellem den danske og tyske lange obligationsrente 10,6 procentpoint. Denne forskel er faldet frem til starten af 1990'erne, hvorefter de to renter har udviklet sig parallelt. I 2016 var renten (den lange rente) på den danske statsobligation 0,3 pct., mens den tyske statsobligation var på 0,1 pct.

Figur 1 Renten på ti-årige statsobligationer



### Den lange rente var oppe på 21 pct. i 1982

Renten på en finansiel fordring udtrykker långivers kompensation for at stille kapital til rådighed. Man sondrer mellem korte og lange renter, dvs. renter på hhv. kortfristede og langfristede fordringer. Som indikator for den korte rente kan pengeinstitutternes 3-måneders CIBOR-rente benyttes, hvor renten på 10-årige statsobligationer ofte bruges som indikator for den lange rente.

Den korte rente kan påvirkes centralt. Nationalbanken kan regulere mængde og pris på likviditeten i forhold til pengeinstitutterne. Den rente, pengeinstitutterne får og betaler til Nationalbanken, påvirker de rentesatser, der fastsættes i forhold til kunderne. Den lange rente dækker i høj grad over markedsbestemte faktorer, først og fremmest inflationsforventninger og risikoforventninger. Disse faktorer får mere indflydelse på renteutmålingen, desto længere løbetid fordringen har. Den lange rente vil normalt være højere end den korte rente.

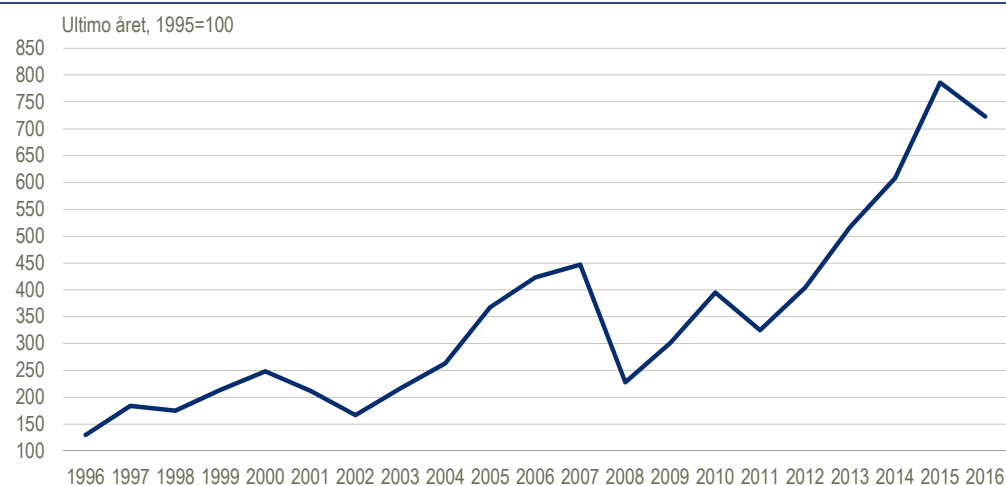
I 1982 var den lange rente helt oppe på 21 pct. pr. år. En del af forklaringen var høje inflationsforventninger.

### Aktien et risikofyldt placeringsobjekt

En aktie er et ejerandelsbevis i en virksomhed. Værdien af aktien afhænger først og fremmest af forventningerne til virksomhedens fremtidige indtjening. Da der er knyttet stor usikkerhed til den fremtidige indtjening, kan aktieinvesteringer give anledning til såvel store tab som store gevinster. Aktiekursen afspejler – ud over specifikke forventninger til den pågældende virksomhed – også mere generelle forventninger til branchen og til økonomien som helhed.

Små ændringer i markedsinformationerne kan skabe betydelige fluktuationer på markedet. Det danske aktiemarked for noterede virksomheder er ikke så stort som obligationsmarkedet. Det afspejler den danske erhvervsstruktur, som er karakteriseret af mange små og mellemstore virksomheder, hvor der ikke på samme måde som i udlandet er tradition for at gå på aktiemarkedet for at få finansieret sit kapitalbehov. I 2016 var 140 selskaber noteret på Fondsbørsen.

**Figur 2** OMXC, totalindeks for samtlige noterede aktier opgjort til markedsværdi



[www.statistikbanken.dk/mpk13](http://www.statistikbanken.dk/mpk13)

Som indikator for udviklingen på aktiemarkedet bruges forskellige indeks. De mest almindelige er totalindekset, OMXC, der angiver markedsværdien af samtlige noterede aktier, og OMXC20 CAP, der er et vægtet markedsværdiindeks for de 20 største og mest handlede aktier.

Der har været en tendens til stigende kurser, som har afspejlet udviklingen på de internationale markeder. Udbredte kursfald på aktiemarkederne kan dog observeres i de danske aktieindeks. Særligt i 2008 er der sket markante kursfald som følge af den finansielle krise, der startede i efteråret 2008, og senest i 2011 har den europæiske gældskrise medvirket til kursfald. Siden 2012 har aktiemarkederne indhentet det tabte fra de omtalte kriser.

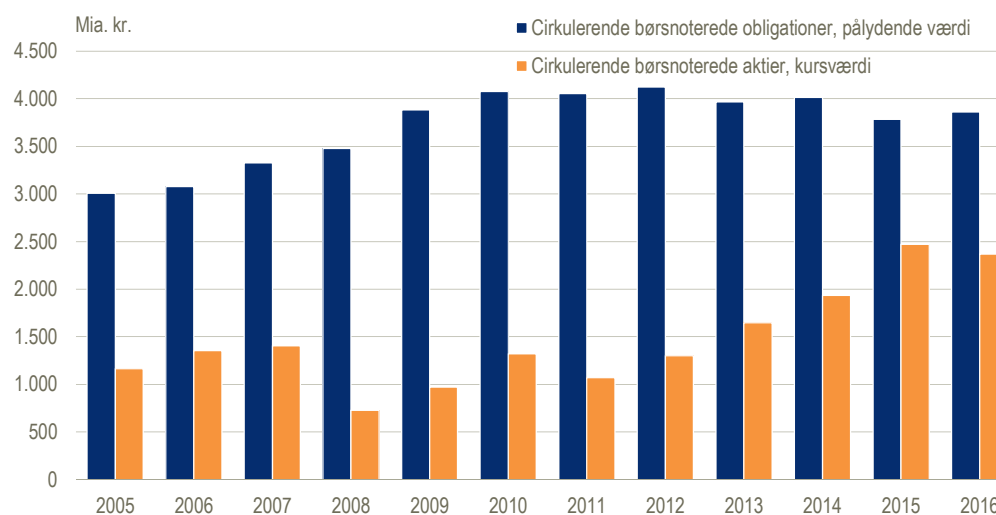
## Værdipapirer

### Den danske realkreditobligation er internationalt enestående

Obligationer er let omsættelige standardiserede gældsbeviser med lav risiko og fast afdragsprofil. Det danske obligationsmarked var før introduktionen af euroen blandt de største i Europa<sup>1</sup>. Det er domineret af statsobligationer og realkreditobligationer. Realkreditobligationer er obligationer med sikkerhed i fast ejendom med lang løbetid (op til 30 år).

De danske realkreditobligationer og deres rolle i boligfinansieringen er enestående for det danske marked. Den relativt høje grad af sikkerhed skyldes ud over sikkerhedsstillelsen i fast ejendom de tilknyttede betingelser til realkreditinstitutternes låneudmåling vedrørende lånegrænser, løbetid og opbygning af reservefonde. Ultimo 2016 var ca. 23 pct. af den samlede obligationsmasse ejet af udenlandske investorer. Der har i de senere år været en stigende udenlandsk interesse for investering i realkreditobligationer. Således lå 22 pct. af disse på udenlandske hænder ultimo 2016, hvor det kun var omkring 5 pct. i 1996.

**Figur 3** Den cirkulerende aktie- og obligationsmasse på Københavns Fondsbørs



www.statistikbanken.dk/dnvpdks

<sup>1</sup> Efter indførelsen af euroen 1. januar 1999 er eurolandenes markeder ikke længere regionalt opdelt, men udgør et samlet marked.

## Penge- og realkreditinstitutter

### Nationalbanken handler på valutamarkedet for at stabilisere kronkursen

Kronekursen afhænger af udbud og efterspørgsel efter valuta. Efterspørgslen efter fremmedvaluta øges ved importbetalinger og kapitaleksport (fx ved indlændinges køb af udenlandske værdipapirer eller ved indlændinges investeringer i udlandet). Omvendt vil eksportbetalinger og kapitalimport øge efterspørgslen efter kroner. I tilfælde af en mere efterspørgsel efter fremmedvaluta presses prisen på denne op, og kronkursen falder.

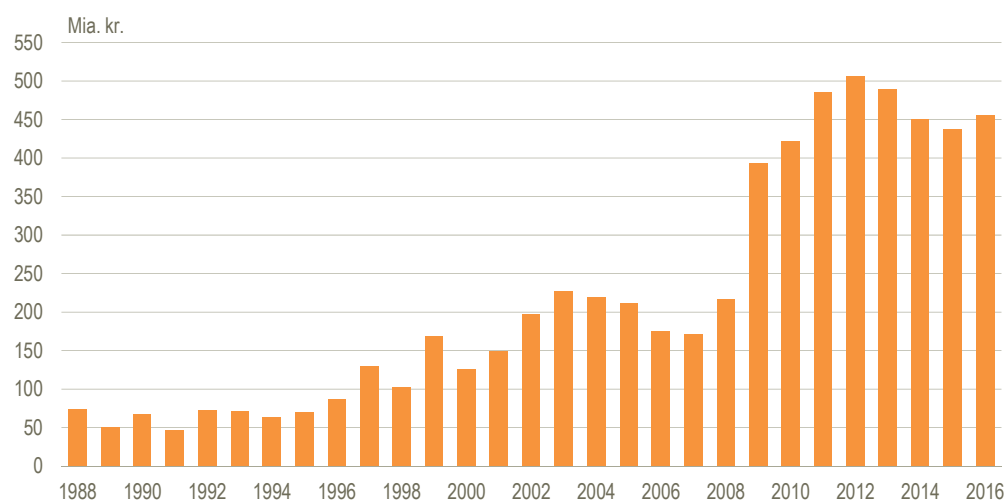
Nationalbanken handler på valutamarkedet med henblik på at stabilisere kronens kurs gennem køb og salg af valuta mod kroner. Det primære formål med valutareserven er således at give Nationalbanken mulighed for at anvende intervention som et instrument til at holde en stabil valutakurs mellem kronen og euroen. Køb af kroner vil således trække i retning af en styrkelse af kronen, mens salg af kroner, dvs. køb af valuta, trækker i retning af en svækkelse af kronen.

Størrelsen af den danske valutareserve er siden begyndelsen af 1990'erne og frem til 2003 steget meget. Det er udtryk for, at Nationalbanken i den forløbne periode har været nødt til netto at opkøbe valuta for at holde kronkursen nede. I perioden 2003 – 2008 faldt valutareserven en smule.

### Markant stigning i valutareserven i de senere år

I de senere år er der sket en markant stigning i valutareserven, fordi renteforskellen i Danmark og i Euroområdet har gjort, at de udenlandske investorer har investeret mere i danske værdipapirer. Dette er sket, da renterne de senere år generelt er faldet, og derfor har en lille renteforskel givet enorm efterspørgsel. For at holde kronkursen nede har Nationalbanken derfor været nødt til at opkøbe udenlandsk valuta.

Figur 4 Valutareserven



Kilde: Danmarks Nationalbank.

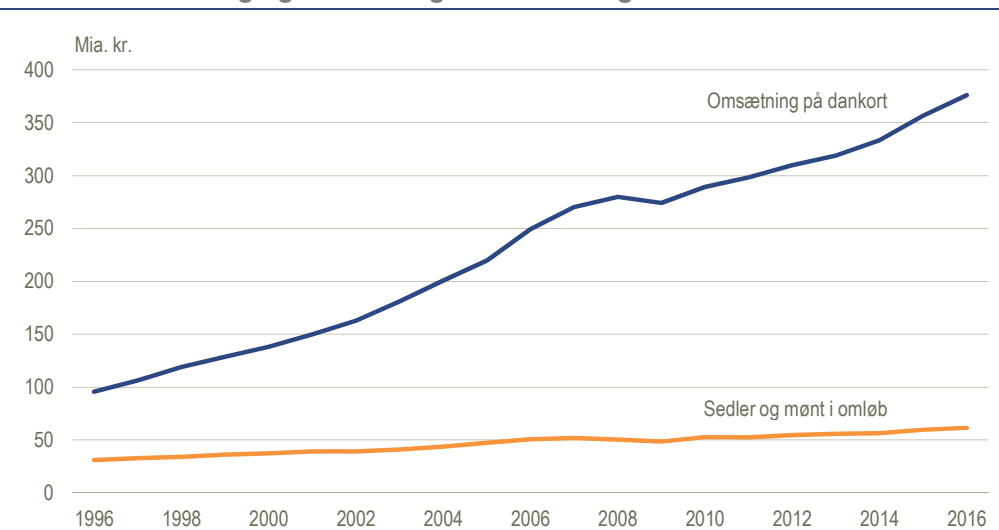
### Danmark i valutakurssamarbejdet ERM II

Fra 1. januar 1999 har Danmark deltaget i et valutakurssamarbejde med Den Europæiske Centralbank, som er en frivillig ordning for EU-lande, der ikke deltager i Den Økonomiske Monetære Union. I aftalen, der betegnes ERM II (Exchange Rate Mechanism II), deltager desuden Litauen. Samarbejdet skal sikre, at valutakurserne holder sig inden for det tilladte valutabånd på +/- 15 pct. i forhold til centralkursen. Danmark har aftalt et snævrere bånd på +/- 2,25 pct. i forhold til centralkursen. I tilfælde af ekstraordinært pres på kronen kan Danmark ud over at sælge ud af sin egen valutareserve også trække på en interventionskredit/euro-konto i Den Europæiske Centralbank. Valutakurssamarbejdet er således med til at sikre kronkursen i forhold til de europæiske valutaer og euroen, men ikke over for andre vigtige valutaer som fx. amerikanske dollar og yen.

### Penges funktion som betalingsmiddel

Pengenes funktion som betalingsmiddel er i dag udelukkende baseret på tillid. Hvis en sælger skal modtage penge som betaling for sit produkt, må han kunne stole på, at andre ligeledes vil modtage pengene som betaling. I tilfælde af høj inflation vil pengenes værdi som betalingsmiddel falde.

**Figur 5** Dankortomsætning og beholdningen af sedler og mønt



Tabel 321 og 323

Frem til 1931 var det muligt at indløse værdien af sine sedler og mønter til guld i Nationalbanken. Selvom guldindløseligheden derefter blev afskaffet, eksisterede gulfodssystemet formelt stadig helt frem til 1971. Det betød, at Nationalbanken var forpligtet til at opretholde en beholdning af guld svarende til værdien af sedler og mønter i omløb. I dag er penge stadig fordringer på Nationalbanken, men nu blot uden dækning af Nationalbankens guldbeholdning.

### Vanskeligt at vurdere pengemængden

Det bliver stadigt sværere at vurdere mængden af den likviditet, der er til rådighed i samfundet. Brugen af dankort har betydet, at kontoformer, der er knyttet til et dankort, hermed er blevet lige så likvide som sedler og mønter. Samtidigt kan der til dankortet knyttes visse kreditfaciliteter, ligesom udenlandske pengeinstitutter kan stille kredit til rådighed for de danske borgere. Danmarks position som en lille åben økonomi med frie kapitalbevægelser gør, at pengemængden ikke længere har samme betydning som pengepolitisk måltal som tidligere.

### Bank-, realkredit- og forsikringsvirksomhed stadig klart adskilte brancher

Siden begyndelsen af 1980'erne er der sket en overlapning af forretningsområderne i den finansielle sektor. Man kan eksempelvis i dag få tilbudt pensionsopsparingsordninger af sin bank, der ligger tæt op ad de ordninger, som livsforsikringselskaberne kan tilbyde. Det er dog stadig ikke tilladt at drive bank-, realkredit- eller forsikringsvirksomhed i samme selskab.

Ny lovgivning gjorde det muligt at etablere holdingselskaber og tværgående ejerskab blandt de finansielle selskaber indbyrdes. Et realkreditinstitut kan derfor godt eje en bank og omvendt. Som resultat er der foretaget en række fusioner og koncerndannelser på kapitalmarkedet.

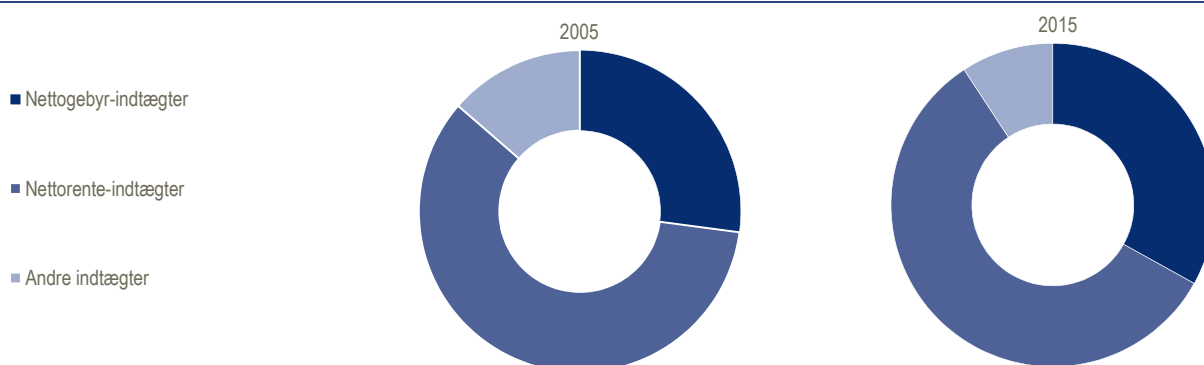
### Få store pengeinstitutter og mange små

Pengeinstitutsektoren varetager funktioner i forbindelse med betalings- og kreditformidling, omsætning af værdipapirer samt dertil hørende serviceydelser. På trods af de senere års fusioner blandt de større pengeinstitutter eksisterer der stadig et stort antal mindre pengeinstitutter. Der er registreret 80 virksomheder ultimo 2015, hvoraf de to største dækker 70 pct. af balancesummen i branchen.

Der er ofte fokus på udlånsaktiviteten i pengeinstitutsektoren, da den er meget konjunkturfølsom og kan tolkes som indikator for væksten bl.a. i forbrug og investeringer. Rentemarginalen, dvs. forskellen mellem udlåns- og indlånsrente, tiltrækker også opmærksomhed. En betydelig del af bankernes indtjening ligger imidlertid på gebyrindtægter.

Figur 6

Pengeinstitutternes indtjening fordelt efter art



[www.statistikbanken.dk/mpk39](http://www.statistikbanken.dk/mpk39)

### Realkreditinstitutternes låneaktivitet afhængig af renteændringer

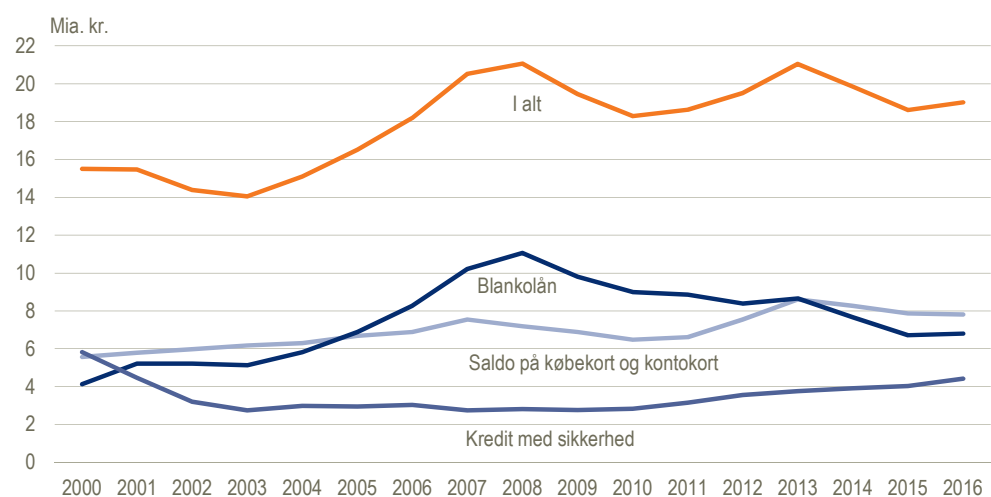
Realkreditinstitutter er eneberettigede til at drive realkreditinstitutvirksomhed her i landet. Med realkreditvirksomhed menes lån mod registreret pant i fast ejendom på grundlag af udstedelse af realkreditobligationer. Der er i dag syv aktører på markedet. Låneaktiviteten påvirkes især af renteutviklingen. Fluktuationer op eller ned resulterer i konverteringsbølger, hvor låntager søger at omlægge sine lån til bedre vilkår.

## Andre finansielle formidlere

### Forbrugerkredit

Via finansieringsselskaber ydes der kredit til de danske forbrugere uden om banker og realkreditinstitutioner. Den samlede forbrugerkredit steg markant frem mod finanskrisens begyndelse i 2008. I en 5-årig periode steg forbrugerkreditte med 50 pct. fra 14 mia. kr. ved udgangen af 2003 til 21 mia. kr. ved udgangen af 2008. Stigningen var hovedsageligt drevet af danskernes brug af blankolån, som er lån uden sikkerhed. Siden finanskrisen har udviklingen på blankolån været faldende. I perioden fra 2011 til 2013 er den samlede forbrugerkredit steget igen. Det skyldes primært et øget træk på købe- og kontokort, der omfatter alle former for udlån, hvor der er tilknyttet et købe- eller kontokort med eller uden sikkerhedsstillelse. En stor del af faldet i 2014 og 2015 i den samlede forbrugerkredit skyldes ændringer i antallet af virksomheder i branchen for forbrugerkredit. I 2016 steg den samlede forbrugerkredit og udgjorde 19 mia. kr. ved udgangen af året.

Figur 7 Forbrugerkredit delt op på typer, ultimo året



[www.statistikbanken.dk/mpk30](http://www.statistikbanken.dk/mpk30)

### Kraftig ekspansion i investeringsforeninger

En investeringsforening er en forening, der placerer midler, som den har modtaget som indskud fra sine medlemmer. Medlemmerne er ofte småsparere, men kan også være livsforsikringselskaber, pensionskasser og fonde. Fordelen ved at optræde i fællesskab er sparede administrationsomkostninger og bedre mulighed for risikospredning. Investeringsforeninger er i de senere år ekspanderet kraftigt. Den samlede balancesum udgjorde 845 mia. kr. ved udgangen af 2015 mod 290 mia. kr. ultimo 2002.

## Forsikrings- og pensionskasser

### Mere privat opsparing i forsikringselskaber og pensionskasser

Der skelnes mellem skadesforsikring samt livs- og pensionsforsikring. De forskellige forsikringsformer må ikke drives i samme virksomhed, men kan godt bindes sammen via tværgående ejerskab. Det er særligt livs- og pensionsforsikringsområdet, der er vokset de senere år. Udviklingen af arbejdsmarkedspensioner og forskellige former for skattebegunstigelser i forbindelse med pensionsindbetalinger har betydet, at en stadig større del af den private opsparing forvaltes af pensionskasserne og livsforsikringselskaberne, som herved er blevet vigtige aktører på de finansielle markeder.



**Tabel 304 Børsnoterede aktier og investeringsforeningsbeviser. 2016**

| Kursværdi, ultimo året                             | Ikke-finansielle selskaber |                         |                  | Finansielle selskaber | Udenlandske selskaber | I alt          |
|--|----------------------------|-------------------------|------------------|-----------------------|-----------------------|----------------|
|  | Industri                   | Transport, post og tele | Øvrige selskaber |                       |                       |                |
| Ejere <sup>1</sup>                                 |                            |                         |                  |                       |                       |                |
|  | mia. kr.                   |                         |                  |                       |                       |                |
| <b>I alt</b>                                       | <b>858,2</b>               | <b>112,5</b>            | <b>1 005,7</b>   | <b>1 686,5</b>        | <b>58,6</b>           | <b>3 721,6</b> |
| Ikke-finansielle selskaber                         | 135,5                      | 13,0                    | 271,3            | 145,4                 | 2,9                   | 568,1          |
| Finansielle selskaber                              | 37,4                       | 12,8                    | 84,8             | 285,9                 | 33,7                  | 454,6          |
| Forsikringselskaber og pensionskasser              | 17,8                       | 3,6                     | 30,9             | 458,1                 | 2,8                   | 513,2          |
| Offentlig forvaltning og service                   | 56,6                       | 0,0                     | 19,2             | 27,7                  | 0,6                   | 104,1          |
| Husholdninger <sup>2</sup>                         | 109,9                      | 10,5                    | 117,7            | 515,4                 | 16,6                  | 770,1          |
| Non-profit institutioner, rettet mod husholdninger | 2,4                        | 0,4                     | 6,8              | 28,0                  | 1,0                   | 38,6           |
| Uoplyst  | 0,0                        | 0,0                     | 0,1              | 0,1                   | 0,0                   | 0,2            |
| Udlandet   | 498,5                      | 72,3                    | 475,1            | 225,9                 | 1,0                   | 1 272,7        |

<sup>1</sup> Ved ejere forstås kontohavere i Værdipapircentralen. <sup>2</sup> Husholdninger består af personligt ejede firmaer, lønmodtagere, pensionister, mv.

Kilde: Nationalbanken  
Nye tal offentliggøres februar 2018  
[www.statistikbanken.dk/dnvpdks](http://www.statistikbanken.dk/dnvpdks)

**Tabel 305 Aktieindeks ved årets udgang**

| OMXC-indeks         | 2015            | 2016       |
|---------------------|-----------------|------------|
| Ultimo              | ultimo 1995=100 |            |
| <b>Aktier i alt</b> | <b>786</b>      | <b>723</b> |
| Energi              | 74              | 70         |
| Materialer          | 227             | 392        |
| Industri            | 411             | 485        |
| Forbrugsgoder       | 117             | 119        |
| Konsumtvarer        | 201             | 176        |
| Sundhedspleje       | 3 113           | 2 342      |
| Finans              | 499             | 544        |
| It                  | 1 297           | 1 286      |
| Telekommunikation   | 111             | 117        |
| Forsyning           | 122             | 125        |

Kilde: Københavns Fondsbørs  
Nye tal offentliggøres januar 2018  
[www.statistikbanken.dk/mpk13](http://www.statistikbanken.dk/mpk13)

**Tabel 306 Sektorfordeling af den cirkulerende obligationsmasse. 2016**

| Pålydende værdi ultimo året                               | Statsobligationer mv. |                  | Realkreditobligationer mv. <sup>1</sup> |                  | Andre obligationer <sup>2</sup> |  | I alt |
|---|-----------------------|------------------|---|------------------|---------------------------------|--|-------|
|   | mio. kr.              |                  |   |                  |                                 |  |       |
| <b>I alt</b>  | <b>610 209</b>        | <b>3 066 510</b> | <b>155 748</b>                          | <b>3 832 467</b> |                                 |  |       |
| <b>Ikke-finansielle selskaber</b>                         | <b>3 898</b>          | <b>97 356</b>    | <b>10 705</b>                           | <b>111 959</b>   |                                 |  |       |
| <b>Finansielle selskaber</b>                              | <b>83 219</b>         | <b>1 572 197</b> | <b>81 811</b>                           | <b>1 737 227</b> |                                 |  |       |
| Monetære, finansielle institutioner                       | 35 978                | 1 038 749        | 49 599                                  | 1 124 326        |                                 |  |       |
| Andre finansielle formidlere                              | 47 241                | 533 448          | 32 212                                  | 612 901          |                                 |  |       |
| <b>Forsikringsselskaber og pensionskasser</b>             | <b>266 440</b>        | <b>610 053</b>   | <b>18 040</b>                           | <b>894 533</b>   |                                 |  |       |
| <b>Offentlig forvaltning og service</b>                   | <b>63 225</b>         | <b>57 084</b>    | <b>8 647</b>                            | <b>128 956</b>   |                                 |  |       |
| Statslig forvaltning og service                           | 63 554                | 14 213           | 2 749                                   | 80 516           |                                 |  |       |
| Kommunal forvaltning og service                           | -340                  | 41 635           | 5 861                                   | 47 156           |                                 |  |       |
| Sociale kasser og fonde                                   | 5                     | 819              | 30                                      | 854              |                                 |  |       |
| <b>Husholdninger</b>                                      | <b>1 087</b>          | <b>33 817</b>    | <b>9 254</b>                            | <b>44 158</b>    |                                 |  |       |
| <b>Non-profit institutioner, rettet mod husholdninger</b> | <b>483</b>            | <b>16 640</b>    | <b>870</b>                              | <b>17 993</b>    |                                 |  |       |
| <b>Uoplyst</b>  | <b>65</b>             | <b>70</b>        | <b>9</b>                                | <b>144</b>       |                                 |  |       |
| <b>Udlandet</b>   | <b>191 792</b>        | <b>679 293</b>   | <b>26 412</b>                           | <b>897 497</b>   |                                 |  |       |

<sup>1</sup> Realkreditobligationer samt obligationer udstedt af andre obligationsudstedende institutter.

Kilde: Nationalbanken

<sup>2</sup> Kommuneobligationer, skibskreditfondsobligationer, erhvervsobligationer, udenlandske obligationer og CMO- obligationer.

Nye tal offentliggøres februar 2018

www.statistikbanken.dk/dnvpdk5

**Tabel 307 Den finansielle sektor, hovedtal**

|  | 2014          |              |               | 2015          |              |               |
|--|---------------|--------------|---------------|---------------|--------------|---------------|
|  | Balance       | Virksomheder | Ansatte       | Balance       | Virksomheder | Ansatte       |
|  | mia. kr.      | antal        |               | mia. kr.      | antal        |               |
| <b>I alt</b>   | <b>12 411</b> | <b>328</b>   | <b>62 174</b> | <b>12 017</b> | <b>318</b>   | <b>60 600</b> |
| Pengeinstitutter                                       | 4 049         | 84           | 37 851        | 3 614         | 80           | 37 193        |
| Realkreditinstitutter                                  | 3 718         | 7            | 4 380         | 3 647         | 7            | 4 160         |
| Danmarks Skibskreditfond                               | 69            | 1            | 62            | 65            | 1            | 67            |
| Fondsmæglerselskaber                                   | 2             | 41           | 541           | 3             | 39           | 538           |
| Investerings- og specialforeninger                     | 770           | 49           | ...           | 843           | 51           | ...           |
| Investeringsforvaltningsselskaber (store) <sup>1</sup> | 0,6           | 4            | 128           | 0,6           | 4            | 134           |
| Investeringsforvaltningsselskaber (små) <sup>1</sup>   | 1,2           | 10           | 217           | 1,3           | 11           | 209           |
| Skadesforsikringsselskaber                             | 206           | 75           | 13 533        | 202           | 71           | 13 234        |
| Livsforsikringsselskaber                               | 2 013         | 19           | 3 314         | 2 074         | 18           | 3 055         |
| Tværgående pensionskasser                              | 646           | 16           | 210           | 672           | 15           | 215           |
| Firmapensionskasser                                    | 59            | 19           | 27            | 60            | 18           | 28            |
| ATP, LD, AES og SP                                     | 877           | 3            | 1 911         | 835           | 3            | 1 767         |

<sup>1</sup> Investeringsforvaltningsselskaber; store – tilladelse til at udøve værdipapirhandelsvirksomhed. Små – ikke tilladelse til at udøve værdipapirhandelsvirksomhed.

Kilde: Finanstilsynet

www.statistikbanken.dk/mpk55

Tabel 308 Danmarks Nationalbanks resultatopgørelse og balance

|   | 2015           | 2016           |
|---|----------------|----------------|
|   | mio. kr.       |                |
| <b>Resultatopgørelse</b>                        |                |                |
| Nettorenteindtægter                             | 1 877          | -51            |
| Kursreguleringer                                | 2 129          | 3 724          |
| Udbytte og avancer af anlægsaktier              | 263            | 957            |
| Andre indtægter                                 | 5              | 4              |
| Omkostninger inkl. afskrivninger                | -678           | -706           |
| <b>Årets resultat</b>                           | <b>3 595</b>   | <b>3 928</b>   |
| <b>Balance</b>                                  |                |                |
| <b>Aktiver i alt</b>                            | <b>481 687</b> | <b>497 940</b> |
| Guldbeholdning                                  | 15 490         | 17 491         |
| Fordring på Den Internationale Valutafond (SDR) | 19 601         | 16 655         |
| Fordringer på udlandet                          | 405 502        | 424 894        |
| Udlån   | 3 502          | 3 530          |
| Obligationer og aktier                          | 33 689         | 33 110         |
| Andre aktiver                                   | 3 903          | 2 260          |
| <b>Passiver i alt</b>                           | <b>481 687</b> | <b>497 940</b> |
| Seddelomløb                                     | 64 215         | 64 913         |
| Møntomløb                                       | 5 951          | 6 010          |
| Tildelte særlige trækingsrettigheder (SDR)      | 14 507         | 14 512         |
| Forpligtelser over for udlandet                 | 3 084          | 3 004          |
| Indlån  | 160 930        | 217 481        |
| Andre passiver                                  | 3 872          | 6 581          |
| Staten  | 158 244        | 111 772        |
| Egenkapital                                     | 70 884         | 73 667         |

Kilde: Danmarks Nationalbank  
 Nye tal offentliggøres marts 2018  
[www.statistikbanken.dk/mpk38](http://www.statistikbanken.dk/mpk38)

Tabel 309 Danmarks Nationalbanks diskonto

| Diskonto      |      | Diskonto      |      | Diskonto    |      |
|---------------|------|---------------|------|-------------|------|
|               |      | pct.          |      |             |      |
| <b>1995</b>   |      | 17. marts     | 3,50 | 7. juni     | 4,00 |
| 8. marts      | 6,00 | 28. april     | 3,75 | <b>2008</b> |      |
| 6. juli       | 5,75 | 9. juni       | 4,25 | 4. juli     | 4,25 |
| 3. august     | 5,50 | 1. september  | 4,50 | 8. oktober  | 4,50 |
| 25. august    | 5,00 | 6. oktober    | 4,75 | 7. november | 4,00 |
| 9. november   | 4,75 | <b>2001</b>   |      | 5. december | 3,50 |
| 15. december  | 4,25 | 14. maj       | 4,50 | <b>2009</b> |      |
| <b>1996</b>   |      | 31. august    | 4,25 | 16. januar  | 2,75 |
| 25. januar    | 4,00 | 18. september | 3,75 | 6. marts    | 2,00 |
| 7. marts      | 3,75 | 9. november   | 3,25 | 3. april    | 1,75 |
| 19. april     | 3,25 | <b>2002</b>   |      | 11. maj     | 1,40 |
| <b>1997</b>   |      | 6. december   | 2,75 | 8. juni     | 1,20 |
| 10. oktober   | 3,50 | <b>2003</b>   |      | 14. august  | 1,10 |
| <b>1998</b>   |      | 7. marts      | 2,50 | 28. august  | 1,00 |
| 6. maj        | 4,00 | 6. juni       | 2,00 | <b>2010</b> |      |
| 29. maj       | 3,75 | <b>2005</b>   |      | 15. januar  | 0,75 |
| 21. september | 4,25 | 2. december   | 2,25 | <b>2011</b> |      |
| 5. november   | 4,00 | <b>2006</b>   |      | 7. april    | 1,00 |
| 4. december   | 3,50 | 3. marts      | 2,50 | 8. juli     | 1,25 |
| <b>1999</b>   |      | 9. juni       | 2,75 | 4. november | 1,00 |
| 4. februar    | 3,25 | 4. august     | 3,00 | 9. december | 0,75 |
| 9. april      | 2,75 | 6. oktober    | 3,25 | <b>2012</b> |      |
| 5. november   | 3,00 | 8. december   | 3,50 | 1. juni     | 0,25 |
| <b>2000</b>   |      | <b>2007</b>   |      | 6. juli     | 0,00 |
| 4. februar    | 3,25 | 9. marts      | 3,75 |             |      |

Kilde: Danmarks Nationalbank  
[www.statistikbanken.dk/dnrentm](http://www.statistikbanken.dk/dnrentm)

Tabel 310 Pengeinstitutternes resultatopgørelse og balance

| Ultimo året   | 2014             | 2015             |
|---|------------------|------------------|
| <b>Antal pengeinstitutter</b>                           | <b>84</b>        | <b>80</b>        |
| <b>Antal ansatte, ultimo året</b>                       | <b>37 851</b>    | <b>37 193</b>    |
|   | — mio. kr. —     |                  |
| <b>Resultatopgørelse</b>                                |                  |                  |
| +Renteindtægter   | 72 899           | 59 800           |
| +Renteudgifter  | 25 577           | 15 327           |
| <b>Renteindtægter, netto</b>                            | <b>47 322</b>    | <b>44 473</b>    |
| +Udbytte af aktier mv. og andre kapitalandele           | 2 914            | 1 454            |
| +Gebyrer og provisionsindtægter                         | 29 302           | 31 714           |
| +Afgivne gebyrer og provisionsindtægter                 | 6 036            | 6 219            |
| <b>Rente- og gebyrindtægter, netto</b>                  | <b>73 502</b>    | <b>71 422</b>    |
| +Kursstigning på værdipapirer og valuta                 | -2 295           | 2 567            |
| +Andre ordinære indtægter                               | 7 958            | 3 092            |
| <b>Resultat af finansielle poster</b>                   | <b>79 165</b>    | <b>77 081</b>    |
| +Udgifter til personale og administration               | 46 942           | 46 119           |
| +Afskrivninger på materielle og immaterielle aktiver    | 13 093           | 7 220            |
| +Andre driftsudgifter                                   | 1 209            | 1 112            |
| +Afskrivninger og hensættelser på debitorer (netto)     | 12 468           | 5 608            |
| +Kursstigning på kapitalinteresser                      | 10 773           | 11 333           |
| <b>Resultat af ordinær drift</b>                        | <b>16 227</b>    | <b>28 355</b>    |
| +Ekstraordinære indtægter (netto)                       | 0                | 0                |
| <b>Resultat før skat</b>                                | <b>16 227</b>    | <b>28 354</b>    |
| +Skat   | 2 160            | 4 477            |
| <b>Årets resultat</b>                                   | <b>14 067</b>    | <b>23 877</b>    |
| <b>Balance</b>  |                  |                  |
| <b>Aktiver i alt</b>                                    | <b>4 014 610</b> | <b>3 577 950</b> |
| Tilgodehavender hos kreditinstitutter mv.               | 428 775          | 303 453          |
| Udlån   | 1 651 838        | 1 640 305        |
| Obligationer mv.  | 1 039 317        | 823 273          |
| Aktier mv.  | 26 579           | 41 850           |
| Kapitalandele i associerede og tilknyttede virksomheder | 158 923          | 161 873          |
| Immaterielle aktiver                                    | 15 371           | 11 662           |
| Materielle aktiver                                      | 14 923           | 12 121           |
| Andre aktiver   | 678 882          | 583 413          |
| <b>Passiver i alt</b>                                   | <b>4 014 610</b> | <b>3 577 950</b> |
| Gæld til kreditinstitutter mv.                          | 648 097          | 475 846          |
| Indlån  | 1 794 846        | 1 669 587        |
| Udstedte obligationer mv.                               | 336 877          | 378 441          |
| Andre passiver, periodeafgrænsningsposter               | 850 517          | 662 065          |
| Hensættelser til omkostninger                           | 12 610           | 58 813           |
| Efterstillede kapitalindskud                            | 67 004           | 12 122           |
| Egenkapital   | 304 659          | 319 969          |

Anm.: Ekskl. grønlandske banker.

Kilde: Finanstilsynet  
www.statistikbanken.dk/mpk39

Tabel 311 Pengeinstitutters indenlandske indlån og udlån. 2016

|  | Indlån           | Udlån <sup>1</sup> |
|--|------------------|--------------------|
|  | — mio. kr. —     |                    |
| <b>I alt</b>   | <b>1 559 443</b> | <b>1 231 275</b>   |
| Landbrug, jagt, skovbrug og fiskeri                              | 21 796           | 68 903             |
| Råstofindvinding   | 2 719            | 828                |
| Fremstillingsvirksomhed  | 33 091           | 53 453             |
| El-, gas- og fjernvarmeforsyning                                 | 8 505            | 14 832             |
| Vandforsyning; kloakvæsen og affaldshåndtering                   | 4 573            | 2 532              |
| Bygge- og anlægsvirksomhed                                       | 24 571           | 22 388             |
| Engroshandel og detailhandel                                     | 37 813           | 63 172             |
| Transport og godshåndtering                                      | 15 236           | 17 475             |
| Hoteller og restauranter   | 4 829            | 7 091              |
| Information og kommunikation                                     | 19 596           | 7 098              |
| Pengeinstitut og finansvirksomhed, forsikring                    | 350 061          | 335 372            |
| Fast ejendom   | 71 536           | 107 048            |
| Liberale, videnskabelige og tekniske tjenesteydelser             | 64 483           | 39 475             |
| Administrative tjenesteydelser og hjælpetjenester                | 14 807           | 22 974             |
| Offentlig administration, forsvar og politi                      | 10 120           | 34 575             |
| Undervisning   | 7 576            | 2 745              |
| Sundhedsvæsen og sociale foranstaltninger                        | 18 410           | 8 127              |
| Kultur, forlystelser og sport                                    | 6 407            | 2 854              |
| Andre serviceydelser   | 30 479           | 5 716              |
| Varer og tjenester til eget brug samt private med ansat medhjælp | 182              | 712                |
| Internationale organisationer og interesseorganisationer         | 336              | 1                  |
| Lønmodtagere, pensionister, mv.                                  | 812 318          | 413 899            |
| Uoplyst  | 1                | 5                  |

<sup>1</sup> Skyld ultimo året.Kilde: Danmarks Nationalbank  
Nye tal offentliggøres februar 2018

Tabel 312 Pengeinstitutternes særlige indlånsformer

| Ultimo året                        | 2014           | 2015           | Ændring i pct.<br>i forhold til året før |
|------------------------------------|----------------|----------------|--|
|                                    | — mio. kr. —   |                | pct.                                     |
| <b>I alt særlige indlånsformer</b> | <b>208 348</b> | <b>210 640</b> | <b>1,1</b>                               |
| Indekskonti                        | 5 643          | 4 737          | -16,1                                    |
| Kapitalpensionskonti               | 70 069         | 70 175         | 0,2                                      |
| Børneopsparingskonti               | 14 213         | 14 008         | -1,4                                     |
| Selvponseringskonti                | 1 374          | 1 293          | -5,9                                     |
| Investeringsfondskonti             | 1              | 1              | -33,2                                    |
| Etableringskonti                   | 831            | 827            | -0,5                                     |
| Boligopsparings-kontrakter         | 359            | 297            | -17,3                                    |
| Ratepensionskonti                  | 108 667        | 111 258        | 2,4                                      |
| Uddannelsesopsparing               | 41             | 32             | -22,0                                    |
| Gevinstopsparingskonti             | 7 125          | 7 940          | 11,4                                     |
| Konjunktur-udligningskonti         | 25             | 72             | 190,3                                    |

Kilde: Finanstilsynet  
www.statistikbanken.dk/mpk43

Tabel 313 Realkreditinstitutterne

|   | 2014                 | 2015             |
|---|----------------------|------------------|
| <b>Antal institutter</b>                                | <b>7</b>             | <b>7</b>         |
|   | ----- mio. kr. ----- |                  |
| <b>Resultatopgørelse</b>                                |                      |                  |
| + Renteindtægter  | 93 677               | 86 939           |
| – Renteudgifter   | 71 418               | 63 252           |
| <b>Renteindtægter, netto</b>                            | <b>22 259</b>        | <b>23 686</b>    |
| + Gebyrer og provisioner mv.                            | -2 012               | -2 275           |
| <b>Rente- og gebyrindtægter, netto</b>                  | <b>20 247</b>        | <b>21 411</b>    |
| – Udgifter til personale, administration mv.            | 4 835                | 4 965            |
| – Afskrivninger og hensættelser                         | 4 905                | 4 023            |
| + Kursstigning  | -1 120               | 2 063            |
| + Andre ordinære indtægter                              | 63                   | 105              |
| <b>Ordinært driftsresultat</b>                          | <b>9 450</b>         | <b>14 591</b>    |
| + Ekstraordinære indtægter (netto)                      | ...                  | ...              |
| – Skat  | 2 307                | 3 098            |
| <b>Årets resultat</b>                                   | <b>7 143</b>         | <b>11 493</b>    |
| <b>Balance</b>  |                      |                  |
| <b>Aktiver i alt</b>                                    | <b>3 718 335</b>     | <b>3 647 170</b> |
| Tilgodehavende hos kreditinstitutter mv.                | 782 927              | 733 881          |
| Udlån   | 2 634 958            | 2 651 581        |
| Obligationer og aktier, mv.                             | 240 600              | 205 751          |
| Kapitalandele i associerede og tilknyttede virksomheder | 31 709               | 36 406           |
| Immaterielle aktiver                                    | 3 037                | 220              |
| Materielle aktiver                                      | 649                  | 516              |
| Andre aktiver   | 24 455               | 18 815           |
| <b>Passiver i alt</b>                                   | <b>3 718 335</b>     | <b>3 647 170</b> |
| Gæld til kreditinstitutter                              | 698 974              | 665 453          |
| Udstedte obligationer mv.                               | 2 739 584            | 2 719 582        |
| Andre passiver, periodeafgrænsningsposter               | 94 066               | 67 804           |
| Hensættelser til omkostninger                           | 723                  | 620              |
| Efterstillede kapitalindskud                            | 16 505               | 12 907           |
| Egenkapital   | 168 483              | 180 804          |

Kilde: Finanstilsynet

www.statistikbanken.dk/mpk47

**Tabel 314 Større finansieringsselskaber, factoring og anden udlån**

|             | Tilgang i alt |        | Status    |           |
|-------------|---------------|--------|-----------|-----------|
|             | 2014          | 2015   | Ult. 2014 | Ult. 2015 |
|             | mio. kr.      |        |           |           |
| Factoring   | 37 667        | 26 196 | 7 416     | 7 395     |
| Anden udlån | 13 617        | 15 324 | 40 078    | 42 261    |

Kilde: De enkelte finansieringsselskaber  
www.statistikbanken.dk/mpk57

**Tabel 315 Større finansieringsselskaber, leasing**

|                              | 2014          | 2015          |
|------------------------------|---------------|---------------|
|                              | mio. kr.      |               |
| Aktiviteter i årets løb      |               |               |
| <b>I alt</b>                 | <b>17 251</b> | <b>20 439</b> |
| Industriudstyr               | 2 918         | 3 689         |
| Edb- og kontorudstyr         | 1 271         | 1 035         |
| Lastvogne og varevogne       | 6 240         | 7 804         |
| Personvogne                  | 4 064         | 5 532         |
| Skibe, fly, jernbanemateriel | 14            | 20            |
| Bygninger                    | 1 142         | 795           |
| Andet                        | 1 602         | 1 563         |
| <b>Status ultimo året</b>    | <b>39 324</b> | <b>42 259</b> |

Kilde: De enkelte finansieringsselskaber  
www.statistikbanken.dk/mpk31



Tabel 316

## Livsforsikringselskaber

|   | 2014                 | 2015             |
|---|----------------------|------------------|
| <b>Antal selskaber</b>  | <b>19</b>            | <b>18</b>        |
| <b>Resultatopgørelse</b>                                      | ----- mio. kr. ----- |                  |
| <b>A: Forsikringsvirksomheden</b>                             |                      |                  |
| + Præmieindtægter for egen regning                            | 108 414              | 115 836          |
| + Overført investeringsafkast                                 | 166 080              | 44 923           |
| Indtægt af forsikringsvirksomheden                            | 274 494              | 160 759          |
| -Forsikringsydelse for egen regning                           | 105 875              | 97 313           |
| -Forøgelse af livsforsikringshensættelser                     | 156 588              | 55 228           |
| -Administrationsudgifter                                      | 4 457                | 4 155            |
| -Ændring i bonusudjævningshensættelser                        | 4 847                | 1 668            |
| + Resultat af syge- og ulykkesforsikring                      | 374                  | - 857            |
| Resultat af forsikringsvirksomheden                           | 3 101                | 1 538            |
| <b>B: Investeringsvirksomheden</b>                            |                      |                  |
| + Samlet investeringsresultat                                 | 192 238              | 51 218           |
| -Skat på pensionsafkast                                       | 26 159               | 6 295            |
| -Overført investeringsafkast til livs- og pensionsordninger   | 159 695              | 42 928           |
| -Overført investeringsafkast til syge- og ulykkesforsikringer | 4 377                | 1 023            |
| Investeringsresultat  | 2 007                | 972              |
| <b>C: Samlet virksomhed</b>                                   |                      |                  |
| + Resultat af primær drift                                    | 5 108                | 2 510            |
| + Øvrige ordinære indtægter, netto                            | 1 030                | 1 185            |
| + Ekstraordinære indtægter, netto                             | 0                    | 0                |
| -Skatter  | 1 700                | 1 690            |
| Årets nettoresultat   | 4 438                | 2 006            |
| <b>D: Forøgelse af egenkapital</b>                            |                      |                  |
| + Årets nettoresultat   | 4 438                | 2 006            |
| -Udbytte mv.  | 837                  | 898              |
| Egenkapitalforøgelse, i alt                                   | 3 601                | 1 108            |
| <b>Balance</b>  |                      |                  |
| <b>Aktiver i alt</b>  | <b>2 013 190</b>     | <b>2 074 072</b> |
| <b>A: Investeringsaktiver</b>                                 |                      |                  |
| Grunde og bygninger   | 3 645                | 3 406            |
| Obligationer  | 515 704              | 514 934          |
| Kapitalandele   | 439 242              | 445 986          |
| Udlån   | 176 819              | 152 354          |
| Øvrige  | 15 214               | 4 888            |
| <b>B: Øvrige aktiver</b>                                      | <b>862 566</b>       | <b>952 504</b>   |
| <b>Passiver i alt</b>   | <b>2 013 190</b>     | <b>2 074 072</b> |
| Egenkapital   | 61 121               | 59 116           |
| Hensættelser  | 1 656 191            | 1 717 696        |
| Øvrige passiver   | 295 878              | 297 260          |

Kilde: Finanstilsynet

www.statistikbanken.dk/mpk50 og mpk51

Tabel 317 Skadesforsikringsselskaber

|  | 2014               | 2015           |
|--|--------------------|----------------|
| <b>Antal selskaber</b>                     | <b>75</b>          | <b>71</b>      |
| <b>Resultatopgørelse</b>                   | ----- mio kr ----- |                |
| <b>A: Forsikringsvirksomheden</b>          |                    |                |
| +Præmieindtægter for egen regning          | 61 932             | 61 254         |
| +Forsikringsteknisk rente for egen regning | 108                | -31            |
| Indtægt af forsikringsvirksomheden         | 62 040             | 61 223         |
| -Erstatningsudgifter for egen regning      | 43 410             | 43 880         |
| -Administrationsudgifter                   | 10 936             | 10 972         |
| -Andre forsikringsmæssige poster           | 505                | 449            |
| Resultat af forsikringsvirksomheden        | 7 189              | 5 922          |
| <b>B: Investeringsvirksomheden</b>         |                    |                |
| +Resultat af investeringsvirksomheden      | 6 786              | 3 338          |
| <b>C: Samlet virksomhed</b>                |                    |                |
| Resultat af primær drift                   | 13 975             | 9 260          |
| +Øvrige ordinære indtægter, netto          | -546               | -303           |
| +Ekstraordinære indtægter, netto           | 960                | 583            |
| -Skatter                                   | 2 174              | 1 387          |
| Årets nettoresultat                        | 12 215             | 8 152          |
| <b>D: Forøgelse af egenkapitalen</b>       |                    |                |
| Årets nettoresultat                        | 12 215             | 8 152          |
| +Balanceposteringer                        | 3 126              | 2 353          |
| +Kapitaltilførsler                         | 30                 | 40             |
| Tilgang i alt                              | 15 371             | 10 545         |
| -Udbytte mv                                | 4 082              | 1 478          |
| Egenkapitalforøgelse, i alt                | 11 289             | 9 067          |
| <b>Balance</b>                             |                    |                |
| <b>Aktiver i alt</b>                       | <b>205 619</b>     | <b>202 144</b> |
| A: Investeringsaktiver                     |                    |                |
| Grunde og bygninger                        | 5 503              | 10 210         |
| Obligationer                               | 109 830            | 35 679         |
| Kapitalandele                              | 57 778             | 43 572         |
| Udlån                                      | 2 260              | 84 419         |
| Øvrige                                     | 678                | 0              |
| B: Øvrige aktiver                          | 29 570             | 28 264         |
| <b>Passiver i alt</b>                      | <b>205 619</b>     | <b>202 144</b> |
| Egenkapital                                | 80 374             | 74 634         |
| Hensættelser                               | 104 153            | 105 041        |
| Øvrige passiver                            | 21 092             | 22 469         |

Kilde: Finanstilsynet

www.statistikbanken.dk/mpk52 og mpk53

Tabel 318 Skadesforsikring fordelt efter branche

|  | Præmier       |               | Erstatninger  |               |
|--|---------------|---------------|---------------|---------------|
|  | 2014          | 2015          | 2014          | 2015          |
|  | mio. kr.      |               |               |               |
| <b>I alt</b>                                     | <b>67 525</b> | <b>67 229</b> | <b>46 906</b> | <b>48 199</b> |
| <b>Erhvervsforsikring i alt</b>                  | <b>17 027</b> | <b>16 481</b> | <b>11 657</b> | <b>12 540</b> |
| Arbejdsskadeforsikring                           | 2 994         | 2 964         | 1 275         | 1 479         |
| Bygningsforsikring                               | 6 161         | 6 147         | 4 719         | 4 451         |
| Løsøreforsikring mv.                             | 2 912         | 2 760         | 1 793         | 3 312         |
| Erhvervsansvarsforsikring                        | 2 377         | 2 314         | 2 104         | 1 565         |
| Sø- og transportforsikring                       | 1 174         | 1 079         | 874           | 775           |
| Luffartsforsikring                               | 0             | 25            | -3            | -1            |
| Anden erhvervsforsikring                         | 1 407         | 1 192         | 895           | 959           |
| <b>Privatforsikring i alt</b>                    | <b>16 378</b> | <b>16 303</b> | <b>11 835</b> | <b>11 610</b> |
| Familieforsikring                                | 5 407         | 5 425         | 4 064         | 3 772         |
| Grundejerforsikring                              | 7 166         | 7 083         | 5 247         | 5 315         |
| Fritidshusforsikring                             | 912           | 910           | 604           | 563           |
| Ejerskifteforsikring                             | 295           | 317           | 281           | 278           |
| Anden privatforsikring                           | 2 598         | 2 568         | 1 638         | 1 682         |
| <b>Personulykkesforsikring i alt</b>             | <b>12 390</b> | <b>12 653</b> | <b>8 812</b>  | <b>10 265</b> |
| Sundhedsforsikring                               | 1 484         | 1 557         | 1 139         | 1 270         |
| Enkelt ulykkes- og sygeforsikring                | 10 756        | 10 970        | 7 565         | 8 933         |
| Erhvervsudygtighedsforsikring                    | 150           | 126           | 108           | 62            |
| <b>Motorkøretøjsforsikring i alt</b>             | <b>19 310</b> | <b>19 146</b> | <b>13 407</b> | <b>12 448</b> |
| Ansvar   | 6 585         | 6 164         | 5 374         | 4 099         |
| Kasko  | 12 725        | 12 982        | 8 033         | 8 349         |
| <b>Kredit- og kautionsforsikring</b>             | <b>402</b>    | <b>417</b>    | <b>78</b>     | <b>-239</b>   |
| <b>Turistassistance- og retshjælpsforsikring</b> | <b>1 151</b>  | <b>1 292</b>  | <b>768</b>    | <b>1 046</b>  |
| <b>Direkte forretning i alt</b>                  | <b>66 658</b> | <b>66 292</b> | <b>46 557</b> | <b>47 670</b> |
| <b>Indirekte forretning i alt</b>                | <b>867</b>    | <b>937</b>    | <b>349</b>    | <b>528</b>    |

Anm.: Præmier og erstatninger er angivet med reserveregulerede bruttobeløb. Indirekte forretning er den modtagne gen-forsikring, som det enkelte forsikringsselskab har overtaget fra andre forsikringsselskaber.

Kilde: Finanstilsynet  
www.statistikbanken.dk/mpk54

Tabel 319 Pensionskasser

|   | Tværgående pensionskasser |                | Firmapensionskasser |               |
|---|---------------------------|----------------|---------------------|---------------|
|   | 2014                      | 2015           | 2014                | 2015          |
| <b>Antal medlemmer</b>                  | <b>757 816</b>            | <b>790 780</b> | <b>13 765</b>       | <b>13 330</b> |
| Erhvervsaktive medlemmer                | 611 702                   | 637 724        | 3 293               | 2 988         |
| Pensionerede medlemmer                  | 123 644                   | 130 283        | 7 832               | 7 807         |
| Pensionerede ægtefæller                 | 14 595                    | 15 024         | 1 952               | 1 926         |
| Børn, der oppebærer børnepension        | 7 875                     | 7 749          | 688                 | 609           |
|   | mio. kr.                  |                |                     |               |
| <b>Løbende årlig pension i alt</b>      | <b>10 379</b>             | <b>15 503</b>  | ...                 | ...           |
| Pension til medlemmer                   | 9 322                     | 13 867         | ...                 | ...           |
| Pension til ægtefæller                  | 903                       | 1 367          | ...                 | ...           |
| Pension til børn                        | 154                       | 269            | ...                 | ...           |
| <b>Diverse indtægter</b>                |                           |                |                     |               |
| Medlemsbidrag                           | 20 276                    | 20 735         | 356                 | 258           |
| Heraf ekstraordinære bidrag             | 1 519                     | 1 675          | 72                  | 15            |
| Renteindtægter og udbytte               | 13 043                    | 12 555         | 1 693               | 1 235         |
| <b>Diverse udgifter<sup>1</sup></b>     |                           |                |                     |               |
| Pensioner                               | 19 297                    | 14 159         | 1 703               | 1 663         |
| Udtrædelsesgodtgørelser                 | 1 450                     | 1 190          | 72                  | 15            |
| <b>Aktiver i alt</b>                    | <b>646 091</b>            | <b>671 570</b> | <b>59 433</b>       | <b>59 821</b> |
| Statsobligationer <sup>1</sup>          | 18 543                    | 13 292         | 9 916               | 7 849         |
| Andre obligationer <sup>1</sup>         | 5 792                     | 5 172          | 17 622              | 17 198        |
| Realkreditobligationer mv. <sup>1</sup> | 73 589                    | 65 990         | 11 687              | 14 302        |
| Likvide beholdninger                    | 6 549                     | 6 401          | 259                 | 303           |
| Lån i fast ejendom                      | 6                         | 3              | 1 486               | 2 393         |
| Lån mod anden sikkerhed                 | 43 195                    | 50 391         | 0                   | 455           |
| Andre aktiver                           | 498 417                   | 530 321        | 18 463              | 17 321        |
| <b>Præmiereserver</b>                   | <b>433 642</b>            | <b>438 247</b> | <b>43 040</b>       | <b>41 199</b> |

Anm.: Visse pensionskassers regnskabsår er ikke sammenfaldende med kalenderåret.

<sup>1</sup> Bogført værdi.

Kilde: Finanstilsynet

www.statistikbanken.dk/mpk49

| Tabel 320                                   |              | Valutareserven |  |
|---|--------------|----------------|--|
| Ultimo året                                 | 2015         | 2016           |  |
|   | mia. kr.     |                |  |
| Nationalbankens guldbeholdning              | 15,5         | 17,5           |  |
| Nationalbankens fordringer på udlandet      | 405,5        | 424,9          |  |
| Fordringer på Den Internationale Valutafond | 19,6         | 16,7           |  |
| Andre udlån                                 | -3,1         | -3,5           |  |
| <b>Valutareserven i alt</b>                 | <b>437,5</b> | <b>455,6</b>   |  |

Kilde: Danmarks Nationalbank  
Nye tal offentliggøres marts 2018

| Tabel 321                             |                | Pengemængden   |  |
|---------------------------------------|----------------|----------------|--|
|                                       | 2015           | 2016           |  |
|                                       | mia. kr.       |                |  |
| <b>Pengemængden</b>                   | <b>1 157,5</b> | <b>1 230,8</b> |  |
| Seddel- og møntomløb                  | 59,8           | 61,6           |  |
| <b>Indlån i banker og sparekasser</b> | <b>1 097,7</b> | <b>1 169,2</b> |  |
| -Anfordring                           | 983,8          | 1 069,8        |  |
| -Aftaleindskud <sup>1</sup>           | 113,9          | 99,4           |  |

<sup>1</sup> Dækker fx indlån på opsigelse og indlån på tidsindskud.

Kilde: Danmarks Nationalbank  
Nye tal offentliggøres marts 2018

| Tabel 322                      |               | Forbrugerkredit |  |
|--------------------------------|---------------|-----------------|--|
| Ultimo året                    | 2015          | 2016            |  |
|                                | mio. kr.      |                 |  |
| <b>I alt</b>                   | <b>18 614</b> | <b>19 023</b>   |  |
| Saldo på købekort og kontokort | 7 862         | 7 808           |  |
| Heraf benzinselskaber          | 1 408         | 1 422           |  |
| Blankolån                      | 6 714         | 6 800           |  |
| Kredit mod sikkerhed           | 4 037         | 4 415           |  |

Kilde: De enkelte finansieringsselskaber og kontoringe  
Nye tal offentliggøres februar 2018  
[www.statistikbanken.dk/mpk30](http://www.statistikbanken.dk/mpk30)

**Tabel 323 Omsætning på dankort**

|               | 2008         | 2013      | 2014      | 2015      | 2016      |
|---------------|--------------|-----------|-----------|-----------|-----------|
|               | tusinde stk. |           |           |           |           |
| Antal dankort | 4 010        | 4 921     | 5 288     | 5 788     | 5 818     |
| Transaktioner | 796 394      | 1 032 171 | 1 113 270 | 1 212 417 | 1 291 261 |
|               | mio. kr.     |           |           |           |           |
| Omsætning     | 279 897      | 318 800   | 333 581   | 356 805   | 376 961   |

Kilde: NETS

Nye tal offentliggøres januar 2018

[www.statistikbanken.dk/mpk41](http://www.statistikbanken.dk/mpk41)
**Tabel 324 Valutakurser**

| Møntenhed                      |     | 2015     | 2016   |
|--------------------------------|-----|----------|--------|
|                                |     | kr.      |        |
| Britiske pund                  | GBP | 1 028,24 | 910,57 |
| Bulgarske lev                  | BGN | 381,36   | 380,67 |
| Norske kroner                  | NOK | 83,43    | 80,18  |
| Polske zloty                   | PLN | 178,27   | 170,68 |
| Schweiziske franc              | CHF | 698,88   | 683,13 |
| Svenske kroner                 | SEK | 79,74    | 78,63  |
| Tjekkiske koruna               | CZK | 27,35    | 27,54  |
| Ungarske forint                | HUF | 2,41     | 2,39   |
| EUR Euro                       | EUR | 745,86   | 744,52 |
| Amerikanske dollar             | USD | 672,69   | 673,27 |
| Australske dollar              | AUD | 505,34   | 500,87 |
| Brasilianske real              | BRL | 204,59   | 194,51 |
| Canadiske dollar               | CAD | 526,42   | 508,23 |
| Hong Kong dollar               | HKD | 86,77    | 86,73  |
| Japanske yen                   | JPY | 5,56     | 6,21   |
| Kinesiske yuan renminbi        | CNV | 107,04   | 101,29 |
| Singapore dollar               | SGD | 489,13   | 487,57 |
| Effektiv kronekurs, 1980 = 100 |     | 99,20    | 100,80 |

Anm.: Kursen er et årsgennemsnit.

Kilde: Danmarks Nationalbank

Nye tal offentliggøres januar 2018

[www.statistikbanken.dk/dnvala](http://www.statistikbanken.dk/dnvala)