

Indkomst, forbrug og priser

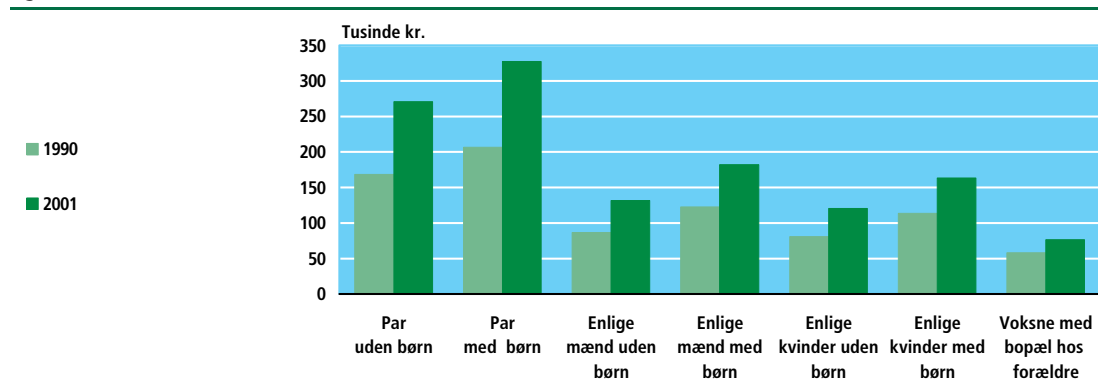
1. Udviklingen i indkomst og forbrug

Par med børn tjener mest

Set i en familiesammenhæng havde par med børn den højeste gennemsnitlige indkomst efter skat i 2001 på 327.200 kr. For par uden børn var den gennemsnitlige indkomst 271.000 kr. Ved denne sammenligning skal der tages højde for, at par uden børn typisk er ældre end par med børn, og at børn i et vist omfang kan bidrage til den samlede familieindkomst. For par med børn og par uden børn var der tale om en stigning i indkomst fra 1990 til 2001 på henholdsvis 58,6 pct. og 60,9 pct.

Figur 1

Gennemsnitlig familieindkomst efter skat

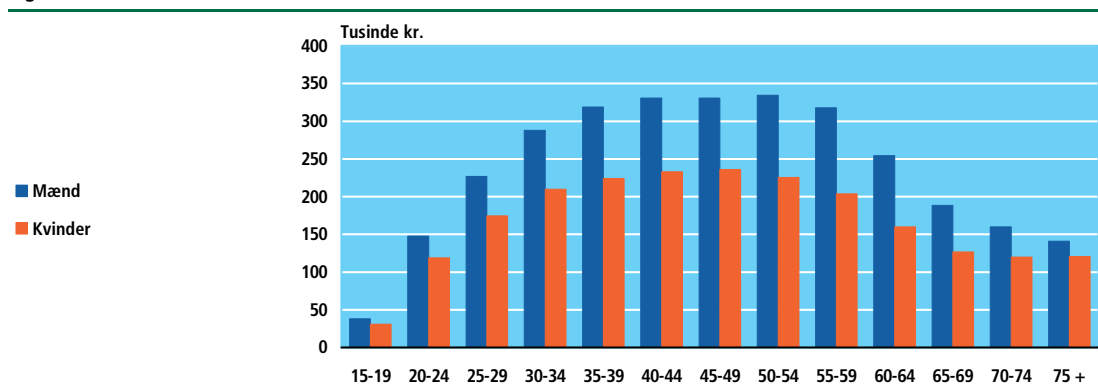


Mænd tjener mere end kvinder

I 2001 var den gennemsnitlige personlige indkomst for personer på 15 år eller der over 212.300 kr. Mændene havde en større indkomst end kvinderne, idet mænds indkomst var på 251.400 kr. mod kvindernes 174.800 kr. Siden 1984 er kvindernes indkomst dog steget relativt mere end mændenes nemlig 123 pct. mod 88 pct.

Figur 2

Gennemsnitlig personindkomst i de enkelte aldersklasser 2001



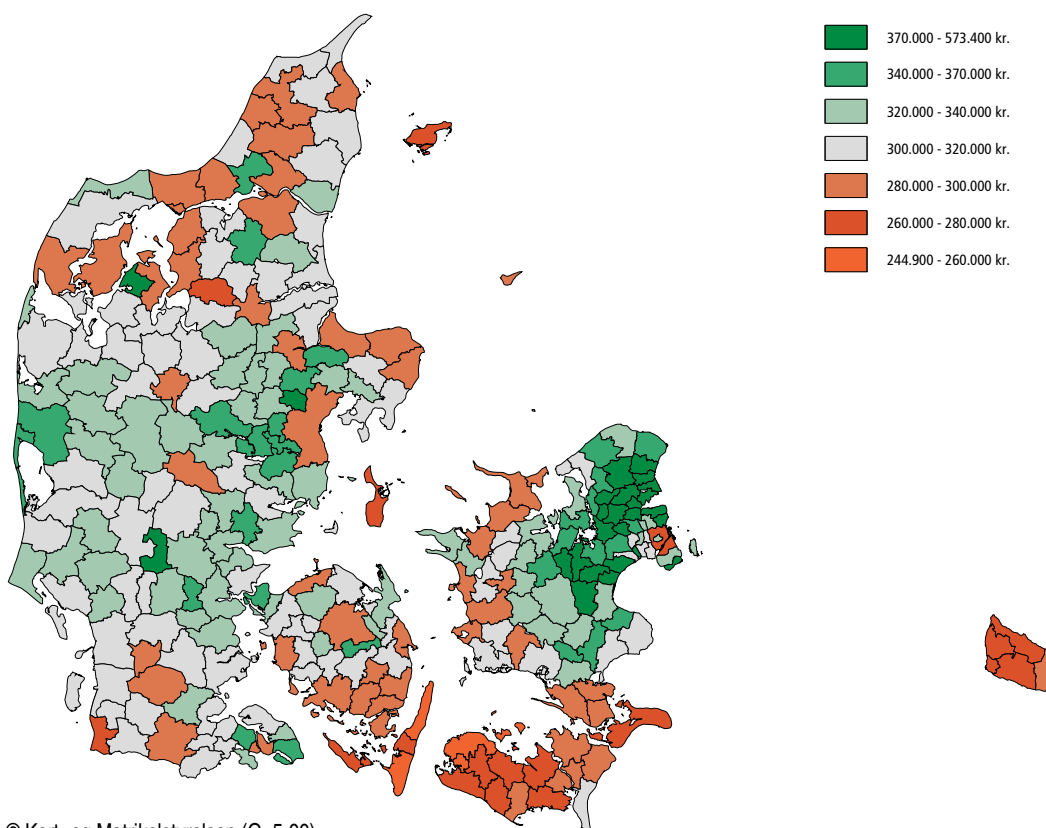
Indkomst, forbrug og priser

Geografisk familieindkomstfordeling

Den gennemsnitlige familieindkomst før skat var 319.900 kr. i 2001. De højeste gennemsnitlige familieindkomster fandtes i Hovedstadsregionen i kommunerne uden for Københavns Kommune. I Søllerød var den 574.200 kr., i Hørsholm 544.300 kr. og i Gentofte 516.800 kr. De laveste gennemsnitlige familieindkomster fandtes i kommuner i yderområder, i Tranekær med 251.900 kr., i Ravnsborg 255.100 kr. og i Sydlangeland 256.300 kr. Kun fem kommuner havde en lavere gennemsnitlig familieindkomst end København, hvor den var 263.800 kr.

Figur 3

Gennemsnitlig familieindkomst før skat fordelt på kommuner 2001

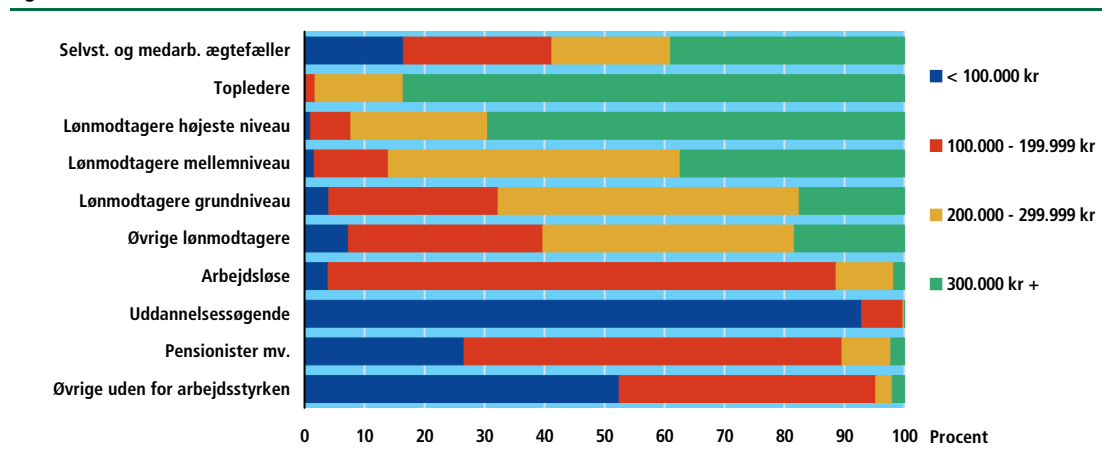


© Kort- og Matrikelstyrelsen (G. 5-00)

Socioøkonomisk indkomstfordeling

Fordeles personindkomsten efter socioøkonomisk placering, er der blandt topledere kun 1,7 pct. med en indkomst under 200.000 kr. i 2001, mens der i den anden ende af skalaen var 89,6 pct. af pensionisterne, 88,6 pct. af de arbejdsløse og 99,8 pct. af de uddannelsessøgende under denne indkomst.

Figur 4 Fordeling af personindkomst i socioøkonomiske grupper 2001

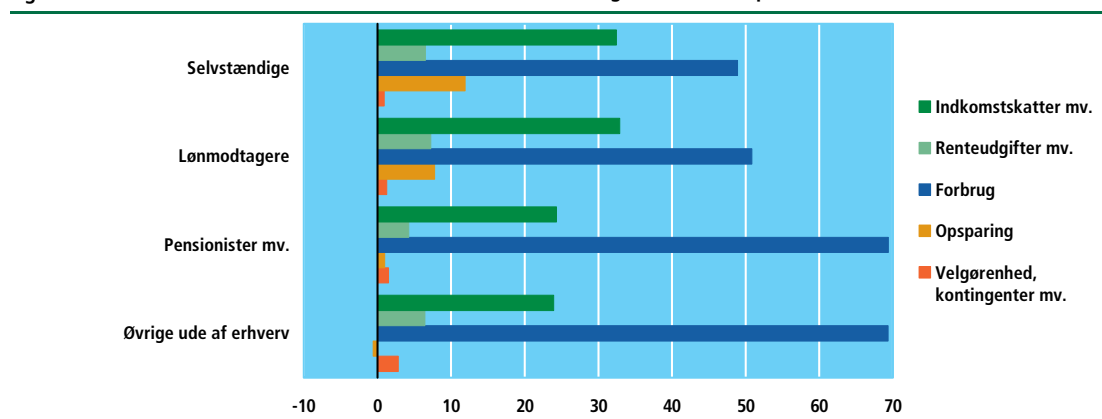


2. Hvordan bruges indkomsten?

Størsteparten går til forbrug

Af Danmarks Statistiks forbrugsundersøgelse, hvor de private husstandes økonomiske forhold bliver undersøgt, er det muligt at se, hvad den samlede husstandsindkomst bliver brugt til. En gennemsnitshusstand havde i 2000 en samlet indkomst på 417.529 kr. (i følge forbrugsundersøgelsens noget bredere indkomstbegreb). Hertil kom 967 kr. i udbetalte kapitalpensioner. En stor del af denne indkomst tilfaldt dog ikke husstanden selv, idet der blev betalt indkomstskatter mv. og eventuelle renteudgifter på husstandens lån (herunder lån i ejerboligen) – i alt 157.940 kr. Tilbage havde en gennemsnitshusstand 260.556 kr. Størstedelen af indkomsten gik til forbrug – 227.283 kr. - mens 27.697 kr. gik til opsparing, herunder pensionsopsparing og opsparing i boligen. De sidste 5.576 kr. gik til bl.a. foreningskontingenter (herunder fagforeninger) og til gaver og velgørenhed.

Figur 5 Indkomstens anvendelse i forskellige husstande – procent af samlet indkomst 2000



Indkomst, forbrug og priser

Lønmodtagerhusstandene betalte mest i indkomstskat

Af figur 5 ses det også, at de selvstændige og lønmodtagerhusstandene var de grupper i 2000, hvor indkomstskatterne mv. udgjorde den største andel af den samlede indkomst. Pensionisthusstande og andre husstande ude af erhverv (kontanthjælpsmodtagere, studerende mv.) var bl.a. kendetegnet ved, at en betydeligt større del af indkomsten gik til forbrug, mens opsparingen var langt mindre - for *øvrige ude af erhverv* endda negativ. Husstande ude af erhverv stiftede i gennemsnit alle gæld eller levede af at "spise" af formuen. Især uddannelsessøgende har en stor negativ opsparing pga. optagelse af studielån mv.

Husstandstyperne er meget forskellige

Ved vurderingen af disse forskelle skal det tages i betragtning, at husstandene er meget forskellige: Husstande, hvor hovedpersonen er selvstændig eller lønmodtager, er væsentligt større end de øvrige husstande – henholdsvis 2,6 og 2,4 personer pr. husstand mod pensionisthusstandene på 1,4 person og øvrige husstande på 1,9 person. Den samlede indkomst er betydeligt lavere i husstandene uden for erhverv; i gennemsnit 229.812 kr. i pensionisthusstandene og 227.813 kr. i øvrige ude af erhverv.

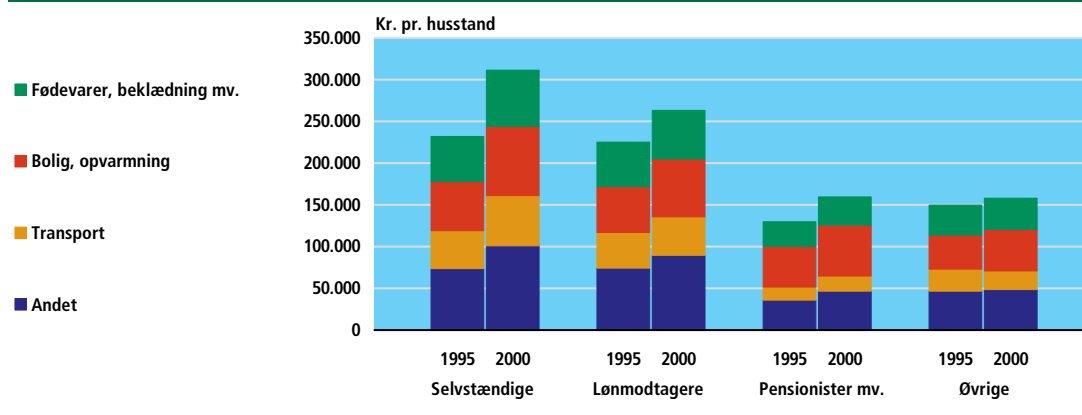
Selvstændige tjente mere end lønmodtagere

Husstandene, hvor hovedpersonen er selvstændig, havde i 2000 en samlet indkomst på 636.854 kr., mens lønmodtagerhusstandene havde en indkomst på 517.754 kr. Man skal her huske på, at begge disse husstandsgrupper er ret inhomogene: Selvstændige omfatter såvel store virksomhedsejere som små selvstændige grønthandlere, ligesom lønmodtagergruppen omfatter alle lønmodtagere fra topdirektører til kassedamer osv.

Selvstændige har haft størst forbrugsfremgang

Figur 6 viser udviklingen i husstandenes forbrug fra 1995 til 2000. Opgørelsen er foretaget i årets priser, så der er ikke taget højde for inflationen. De selvstændige har haft den største stigning – 34 pct. – mens lønmodtagernes forbrug kun er vokset med 17 pct. Den forskellige udvikling for forskellige grupper kan både skyldes, at grupperne som helhed har haft en forskellig udvikling, men også at sammensætningen inden for den enkelte gruppe kan have ændret sig.

Figur 6 Forbrugsændring fra 1995 til 2000

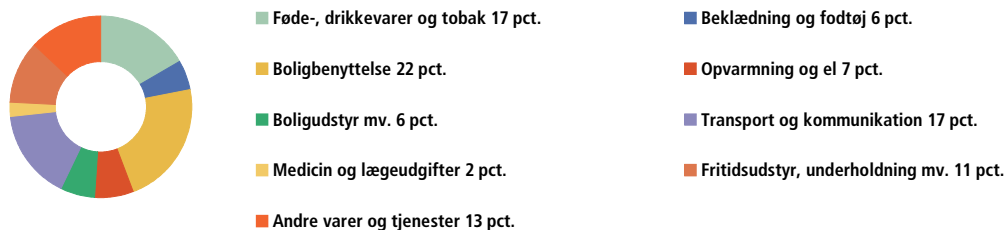


De fleste penge gik til betaling af husleje

Af figur 7 fremgår det, at boligbenyttelse var den største forbrugspost, idet 22 pct. af det samlede forbrug i 2000 gik til egentlige boligudgifter, dvs. husleje i lejerboliger og en beregnet husleje i ejerboliger samt vedligeholdelse mv. Hertil kom 7 pct. til opvarmning og elektricitet. Fødevarer, drikkevarer og tobak indgik med 17 pct., hvilket var det samme som udgiften til transport mv. Den fjerde største post var *andre varer og tjenester*, der bl.a. omfatter udgifter til undervisning og børnepasning, til restauranter og hoteller, til forskellige tjenesteydelser og til forsikringer mv. Fritidsudstyr og underholdning tegnede sig for 11 pct., mens beklædning og fodtøj kun indgik med 6 pct.

Figur 7

Forbrugets fordeling efter vare/tjenesteydelse 2000

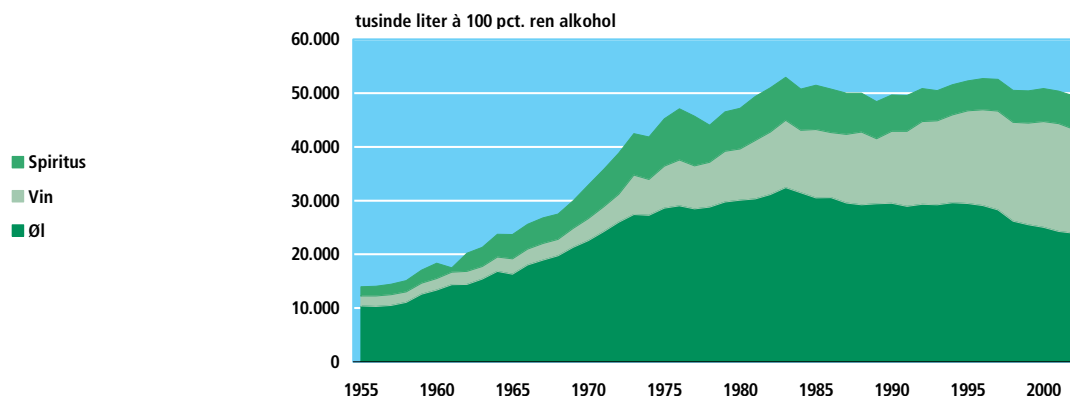


Mens forbruget af øl og vin faldt, steg spiritusforbruget i 2002

Det gennemsnitlige alkoholforbrug pr. indbygger i 2002 var på 9,2 liter ren alkohol, hvilket udgjorde et fald i forhold til forbruget i 2001. Forbruget af øl var stigende op til begyndelsen af 1980'erne, hvorefter det har været faldende. Til gengæld har forbruget af vin været stigende i stort set hele perioden siden 1955, bortset fra et lille fald fra 1997 til 1998, og igen fra 2001 til 2002. Forbruget af spiritus toppede i 1976 og er herefter gradvis faldet, indtil det nogenlunde stabiliserede i løbet af 1990'erne. Fra 2000 til 2001 faldt forbruget af spiritus 1,1 pct., mens det steg igen med 2,4 pct. fra 2001 til 2002.

Figur 8

Samlet forbrug af afgiftsberigtiget alkohol 1955-2002



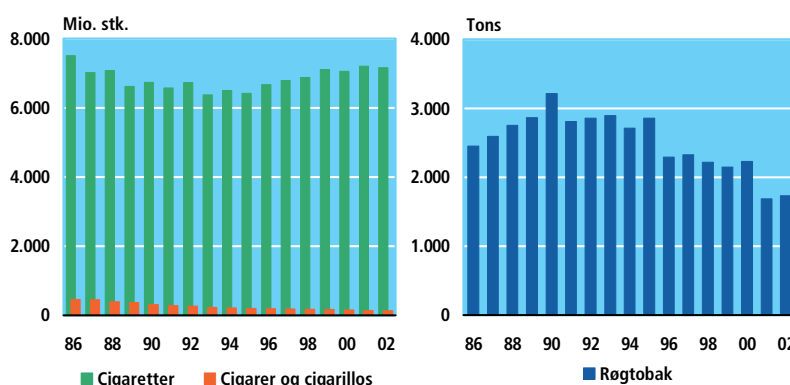
Indkomst, forbrug og priser

Cigaretforbruget faldt en smule i 2002

Forbruget af cigaretter udviste en faldende tendens i 1980'erne. Herefter stabiliserede det i første halvdel af 1990'erne. I anden halvdel af 1990'erne steg cigaretforbruget, men det har nu stabiliseret sig her i starten af det nye årtusinde. For røgtobak er forbruget faldet nogenlunde jævnt siden 1990 og frem til 2000, hvor det steg en smule, for derfra at falde med 24,2 pct. til 2001, men i 2002 var der en lille stigning igen. Forbruget af cigarer og cigarillos har været faldende over en længere periode.

Figur 9

Forbruget af tobaksvarer



3. Husstandene og det offentlige

Indirekte tilskud fra det offentlige

Forbrugsundersøgelsen opgør også værdien af det indirekte tilskud fra det offentlige, som husstandene kan siges at modtage i det omfang, de udnytter gratis eller prisreducerede ydelser inden for sundhedsområdet, uddannelse og børnepasning.

På den anden side er en del af husstandenes forbrugsudgifter i virkeligheden en betaling til det offentlige i det omfang forbruget er pålagt moms eller andre afgifter. For den enkelte husstand kan man opstille regnestykket i forhold til det offentlige som vist i oversigten på næste side. Husstandene er her inddelt efter hovedpersonens alder. Ved vurderingen af tallene skal det bemærkes, at såvel de unge husstande som de ældre husstande er relativt små, mens husstandene mellem 30 og 59 år er større og som oftest består af to erhvervsaktive voksne.

Indkomstskatte mv. omfatter også kontingent til arbejdsløsheds-kasserne. Indkomstoverførslerne omfatter en række overførselsindkomster, bl.a. folkepension, bistandshjælp, dagpenge ved sygdom og arbejdsløshed, uddannelsesstøtte, boligydelse og børnefamilieydelse. Udvalgte tilskud omfatter, som nævnt, de vigtigste ydelser inden for sundhedsområdet, uddannelse og børnepasning, idet dog medicintilskuddene af praktiske grunde ikke er opgjort.

Indkomst, forbrug og priser

Nettoydelser til det offentlige stiger med alderen

Det ses, at husstandenes nettoydelser til det offentlige stiger med alderen indtil 60 år. Fra denne alder bliver det især almindeligt at modtage efterløn og folkepension, så for de ældste grupper er der tale om, at det offentliges ydelser overstiger det, som de betaler til det offentlige i skat og afgifter.

Husstandenes tilskud til og fra det offentlige 2000

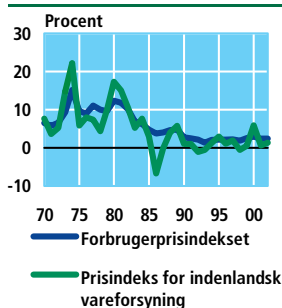
Fra det offentlige:	Til det offentlige:
Direkte tilskud, dvs. indkomstoverførsler	Indkomstskatter mv.
Indirekte tilskud	Produktions- og importskatter (moms og punktafgifter)

I tal ser regnestykket således ud:

	Alder					
	Alle	18-29	30-49	50-59	60-66	67 +
	tusinde kr.					
Borgernes betaling til det offentlige	184	131	237	237	156	89
Indkomstskatter mv.	130	90	171	174	104	55
Moms, afgifter, ejendomsskatter mv.	54	41	66	63	52	34
Offentlige ydelser til borgerne	123	79	135	85	148	162
Indkomstoverførsler	71	41	54	55	127	122
Udvalgte tilskud	52	38	81	30	21	40
Nettoydelser til det offentlige	61	52	102	152	8	-73
Gennemsnitlig husstandsindkomst	418	286	529	549	360	213

4. Priser

Figur 10
Årlige ændringer i
prisindeks 1970-2002



Inflationen toppede i 1974

I 1974 toppede inflationen med en årlig ændring i forbrugerprisindekset på ca. 15 pct. og en ændring i prisindekset for indenlandsk vareforsyning på ca. 22 pct. I 1980 var den årlige ændring i forbrugerprisindekset på ca. 12 pct. og ca. 17 pct. i prisindekset for indenlandsk vareforsyning. De høje olieprisstigninger i disse perioder havde på grund af den større vægt i prisindekset for indenlandsk vareforsyning et kraftigere gennemslag i dette indeks. Devalueringerne af den danske krone i slutningen af 1970'erne var desuden med til at hæve importpriserne, der slår stærkere igennem i prisindekset for indenlandsk vareforsyning.

Forbrugerprisindeks og prisindekset for indenlandsk vareforsyning

Fra 1965 til 2002 fulgte forbrugerprisindekset og prisindekset for indenlandsk vareforsyning på det lange sigt samme udvikling; den årlige ændring voksede frem til 1980, og var herefter faldende. På kortere sigt kan der dog være betydelige forskelle i udviklingen i de to indeks. I hele perioden har ændringerne i forbrugerprisindekset været positive, ensbetydende med stigende forbrugerpriser. Prisindekset for indenlandsk vareforsyning var derimod faldende i 1986-87, 1992-93

Indkomst, forbrug og priser

og 1998. Den årlige ændring er beregnet som den procentvise ændring i det gennemsnitlige indeks for to på hinanden følgende år.

Prisindekset for indenlandsk vareforsyning mere fluktuerende

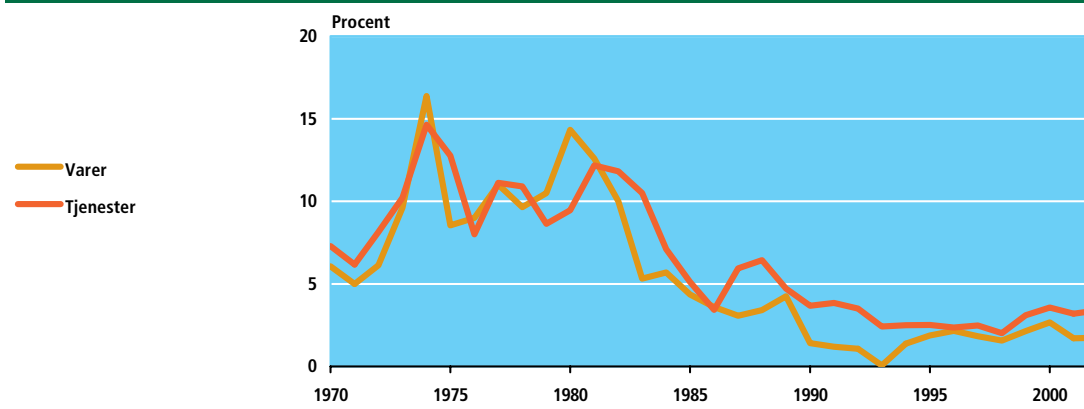
Prisindekset for indenlandsk vareforsyning fluktuerer generelt mere end forbrugerprisindekset. Det kan først og fremmest henføres til, at energiposterne, hvor priserne svinger relativt meget, har en større vægt i prisindekset for indenlandsk vareforsyning. Desuden indeholder prisindekset for indenlandsk vareforsyning en række råvarer, hvis priser svinger relativt meget, og som ikke indgår i forbrugerprisindekset.

Vare- og tjenesteindeksene

Figur 11 viser de årlige ændringer i forbrugerprisindekset opdelt på varer og tjenester. Stigningerne i disse to delindeks afspejler det høje inflationsniveau fra starten af 1970'erne til starten af 1980'erne. Stigningerne i tjenesteindekset var større end stigningerne i vareindekset i perioderne før og efter oliekriserne. Dette kan delvist henføres til, at tjenesteindekset i højere grad end vareindekset påvirkes af lønudviklingen.

Figur 11

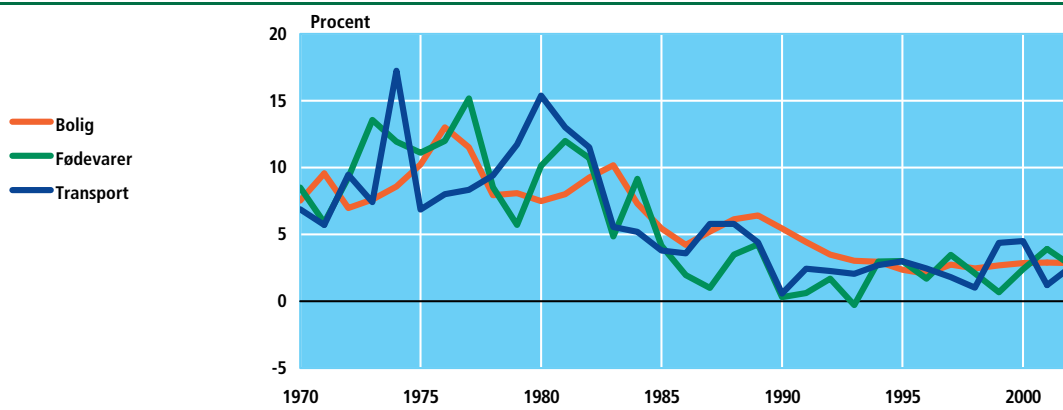
Årlige ændringer i prisindeks 1970-2002



Bolig-, fødevare- og transportindeksene

De årlige ændringer i tre af forbrugerprisindeksets delindeks, henholdsvis bolig-, fødevare- og transportindekset er vist i figur 12. Overordnet viser disse delindeks samme udvikling som forbrugerprisindekset i figur 10, dvs. størst ændringer i perioden omkring de to oliekriser. Det ses dog at ændringerne for de tre delindeks topper på forskellige tidspunkter. Den største ændring i transportindekset findes i 1974, hvor det steg med ca. 17 pct. Boligindekset toppede i 1976 med 13 pct. og fødevareindekset i 1977 med en stigning på ca. 15 pct.

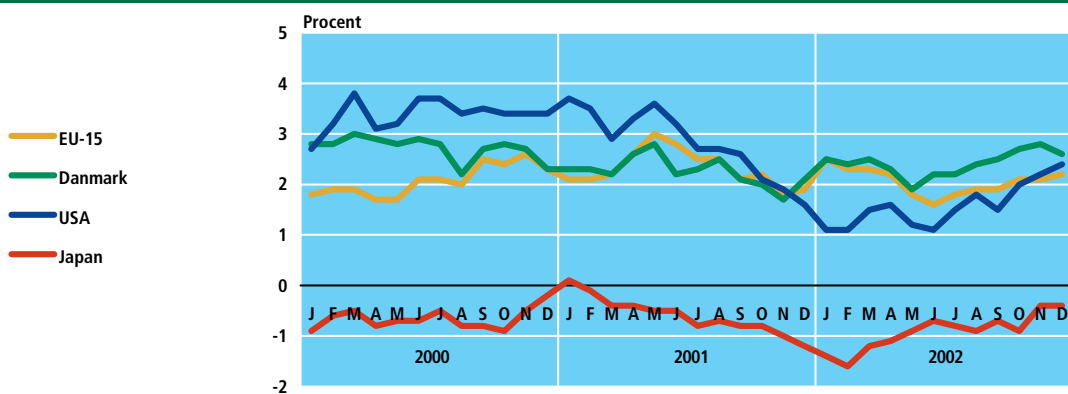
Figur 12 Årlige ændringer i udvalgte delindeks 1970-2002



International sammenligning af prisudviklingen

Fra år 2000 frem til starten af år 2002 har inflationen generelt været faldende i den vestlige verden, for derefter at være svagt stigende. I EU og Danmark har inflationen ligget på 2-3 pct. I USA var inflationen i 2000 og første halvdel af 2001 noget højere, mellem 3 og 4 pct., hvorefter den er faldet til 1-2 pct. Med undtagelse af januar 2001 har priserne i Japan været faldende (deflation) siden begyndelsen af 2000.

Figur 13 Inflation i EU, Danmark, USA og Japan



Tabel 235

Familieindkomst før og efter skat mv. 2001

	Antal familier	Nedre kvartil	Median	Øvre kvartil	Gennemsnit
	tusinde	— tusinde kr. —			
Familieindkomst før skat					
Familier i alt	2 850,6	146,4	251,1	434,6	319,9
Uden børn	2 196,0	131,9	208,0	342,9	270,4
Med 1 barn	279,2	273,1	421,9	551,4	449,7
Med 2 børn	276,4	364,2	480,6	603,0	516,7
Med 3 eller flere børn	99,0	332,2	462,0	587,9	504,1
Par	1 315,7	307,5	437,7	565,6	476,5
Uden børn	783,4	258,7	384,5	521,4	432,4
Med 1 barn	205,8	385,1	480,1	599,2	523,2
Med 2 børn	238,3	418,1	507,0	627,3	559,1
Med 3 eller flere børn	88,1	378,2	484,4	608,0	536,1
Enlige i alt	1 281,5	126,3	170,0	245,4	199,1
Uden børn	1 159,8	123,8	161,1	239,0	194,2
Med 1 barn	73,0	172,5	225,9	284,7	243,4
Med 2 eller flere børn	48,7	189,0	230,7	284,7	249,2
Voksne med bopæl hos forældre¹	207,2	43,2	94,4	161,9	113,4
Mænd ¹	134,3	55,5	111,5	187,1	130,0
Kvinder ¹	72,9	32,4	63,8	115,9	83,0
Familier i fælleshusholdninger	46,2	103,7	123,9	163,7	137,8
Familieindkomst efter skat mv.					
Familier i alt	2 850,6	107,8	165,4	273,5	201,0
Uden børn	2 196,0	97,4	141,1	218,0	172,3
Med 1 barn	279,2	183,2	266,4	331,4	273,8
Med 2 børn	276,4	242,2	301,8	358,4	313,3
Med 3 eller flere børn	99,0	240,3	301,1	360,1	317,6
Par	1 315,7	211,8	278,3	341,1	293,8
Uden børn	783,4	184,0	250,0	318,7	271,0
Med 1 barn	205,8	249,0	297,7	353,9	314,5
Med 2 børn	238,3	270,6	314,9	368,9	335,6
Med 3 eller flere børn	88,1	261,9	312,2	368,8	334,3
Enlige i alt	1 281,5	93,0	120,1	156,1	129,5
Uden børn	1 159,8	90,6	115,4	150,6	125,7
Med 1 barn	73,0	129,2	153,8	182,1	159,8
Med 2 eller flere børn	48,7	146,3	168,9	195,8	175,0
Voksne med bopæl hos forældre¹	207,2	38,0	67,1	107,1	76,7
Mænd ¹	134,3	45,1	76,6	121,1	86,1
Kvinder ¹	72,9	30,6	49,7	79,9	59,5
Familier i fælleshusholdninger	46,2	75,4	90,3	121,8	97,3

¹ Personer på 18 år eller derover, der bor på samme adresse som den ene eller begge forældre, med mindre de er gift eller selv har hjemmeboende børn.

✓ Nye tal til tabellen forventes offentliggjort marts 2004.

Tabel 236

Samlet familieindkomst, fordelt efter boligforhold 2001

	Boligtype					Boligform		
	Parcel- og stuehuse	Række-, kæde- og dobbelt- huse	Etage- boliger	Kollegie- boliger	Andre boliger ²	I alt	Ejer- bolig	Lejer- bolig ³
— tusinde kr. —								
Familieindkomst før skat								
Familier i alt	394,6	301,2	247,4	105,8	200,6	319,9	406,7	230,6
Uden børn	328,7	257,0	227,4	102,9	182,5	270,4	344,0	206,8
Med 1 barn	519,4	415,9	344,5	206,5	375,7	449,7	530,9	333,4
Med 2 børn	561,6	474,9	385,2	242,8	450,1	516,7	571,1	380,8
Med 3 eller flere børn	556,9	452,1	357,2	308,8	446,4	504,1	571,3	366,5
Par i alt	508,8	458,4	396,3	210,0	426,9	476,5	514,3	383,1
Uden børn	462,6	409,6	373,6	201,3	394,7	432,4	469,9	350,4
Med 1 barn	553,4	520,3	442,2	237,6	476,9	523,2	559,2	435,1
Med 2 børn	578,5	553,9	464,5	271,4	522,1	559,1	584,1	465,1
Med 3 eller flere børn	571,2	517,7	399,8	344,7	508,4	536,1	579,7	417,3
Enlige i alt	221,0	202,2	193,0	94,0	175,9	199,1	249,4	179,9
Uden børn	215,2	193,8	189,6	93,5	173,1	194,2	244,4	174,7
Med 1 barn	275,0	250,5	226,4	145,9	220,9	243,4	304,1	223,2
Med 2 eller flere børn	274,9	254,3	232,0	155,2	228,8	249,2	303,7	233,0
Voksne med bopæl hos forældre¹	116,2	104,1	108,2	72,9	123,6	113,4	115,6⁴	106,9⁴
Mænd ¹	134,4	117,6	120,0	90,9	138,1	130,0	133,5 ⁴	119,1 ⁴
Kvinder ¹	82,0	81,0	87,8	..	93,2	83,0	82,3 ⁴	85,3 ⁴
Familier i fælleshusholdninger	-	-	-	-	137,8	137,8	618,6	137,4
Familieindkomst efter skat mv.								
Familier i alt	242,5	192,4	160,3	76,0	133,0	201,0	248,1	152,4
Uden børn	205,6	167,0	147,1	73,9	122,3	172,3	213,2	137,0
Med 1 barn	309,7	255,7	220,1	149,3	235,8	273,8	314,6	215,5
Med 2 børn	335,1	292,0	250,3	177,0	280,4	313,3	339,1	248,7
Med 3 eller flere børn	341,8	291,9	251,1	218,3	285,2	317,6	348,1	255,0
Par i alt	310,4	284,4	252,5	148,1	269,1	293,8	312,4	247,6
Uden børn	287,6	259,5	238,1	141,5	251,9	271,0	290,6	228,1
Med 1 barn	329,0	312,5	275,7	170,3	293,8	314,5	331,1	273,8
Med 2 børn	344,2	333,1	293,9	194,5	320,0	335,6	346,4	295,1
Med 3 eller flere børn	349,4	325,7	275,9	238,3	318,0	334,3	352,7	284,0
Enlige i alt	138,7	135,3	126,6	67,8	115,9	129,5	152,4	120,8
Uden børn	134,8	129,1	123,6	67,4	113,8	125,7	149,4	116,5
Med 1 barn	170,4	165,7	153,0	108,1	146,7	159,8	182,1	152,4
Med 2 eller flere børn	182,3	179,9	168,7	124,2	161,6	175,0	191,9	170,0
Voksne med bopæl hos forældre¹	78,4	71,4	73,5	55,1	82,2	76,7	78,0⁴	73,0⁴
Mænd ¹	88,7	79,0	80,1	66,9	90,2	86,1	88,1 ⁴	79,8 ⁴
Kvinder ¹	58,9	58,3	62,2	..	65,4	59,5	59,0 ⁴	60,9 ⁴
Familier i fælleshusholdninger	-	-	-	-	97,3	97,3	306,3	97,1

¹ Personer på 18 år eller derover, der bor på samme adresse som den ene eller begge forældre, med mindre de er gift eller selv har hjemmeboende børn. ² Inkl. ikke helårsbeboelse og uoplyst boligart. ³ Andelsboliger er talt med under lejerboliger. ⁴ Forældres ejer-/lejerstatus.

➤ Nye tal til tabellen forventes offentliggjort marts 2004.

Tabel 237
Børnefamiliers familieindkomst efter børnenes alder 2001

	Antal familier	Yngste barns alder					I alt
		0-2 år	3-6 år	7-12 år	13-14 år	15-17 år	
	tusinde	tusinde kr.					
Familieindkomst før skat							
Familier i alt	654,6	460,2	482,7	498,0	509,2	510,7	486,2
Med 1 barn	279,2	428,2	410,0	426,3	470,8	507,4	449,7
Med 2 børn	276,4	484,8	511,3	531,2	571,5	553,5	516,7
Med 3 eller flere børn	99,0	477,1	505,9	536,3	551,2	510,0	504,1
Par i alt	532,2	488,2	542,1	569,3	587,8	590,8	541,4
Med 1 barn	205,8	461,3	504,1	534,6	558,8	588,6	523,2
Med 2 børn	238,3	508,7	558,1	583,4	628,5	618,0	559,1
Med 3 eller flere børn	88,1	500,9	542,3	575,0	600,4	551,4	536,1
Enlige i alt	121,7	192,6	228,5	254,4	273,2	281,9	245,7
Med 1 barn	73,0	180,8	219,7	243,3	263,9	280,6	243,4
Med 2 eller flere børn	48,7	204,7	236,3	266,9	298,8	303,8	249,2
Familier i fælleshusholdninger	0,7	266,3	273,1	301,2	358,4	286,0	285,0
Familieindkomst efter skat mv.							
Familier i alt	654,6	283,0	295,2	303,1	309,3	311,6	297,1
Med 1 barn	279,2	261,3	250,8	259,0	284,8	309,2	273,8
Med 2 børn	276,4	295,7	308,8	321,1	348,3	343,1	313,3
Med 3 eller flere børn	99,0	302,9	317,8	335,8	349,4	321,6	317,6
Par i alt	532,2	298,1	327,0	342,0	352,9	356,6	327,2
Med 1 barn	205,8	279,4	301,7	318,5	333,6	354,9	314,5
Med 2 børn	238,3	308,2	333,2	348,8	379,2	378,3	335,6
Med 3 eller flere børn	88,1	315,3	336,8	356,1	375,8	342,3	334,3
Enlige i alt	121,7	139,2	159,0	170,0	178,1	183,0	165,9
Med 1 barn	73,0	125,9	147,9	158,4	169,8	181,5	159,8
Med 2 eller flere børn	48,7	153,0	168,8	183,1	200,8	207,1	175,0
Familier i fælleshusholdninger	0,7	179,9	180,7	195,1	225,4	183,0	187,4

✓ Nye tal til tabellen forventes offentliggjort marts 2004.

Tabel 238
Familieindkomstmassen efter familietype 2001

	Antal familier	1. kvartil-gruppe	2. kvartil-gruppe	3. kvartil-gruppe	4. kvartil-gruppe	Maksimal udjævningsprocent
	tusinde	pct.				
Familieindkomst før skat						
Familier i alt	2 850,6	7,6	15,3	26,1	51,1	28,5
Uden børn	2 196,0	8,0	15,4	24,6	52,1	28,4
Med 1 barn	279,2	10,7	19,5	26,8	42,9	19,9
Med 2 børn	276,4	12,2	20,7	25,9	41,2	17,4
Med 3 eller flere børn	99,0	12,0	19,9	25,8	42,3	18,5
Par	1 315,7	11,5	19,8	26,1	42,7	19,1
Uden børn	783,4	11,1	18,6	26,0	44,4	20,9
Med 1 barn	205,8	13,8	20,8	25,5	39,9	15,9
Med 2 børn	238,3	14,6	20,7	25,1	39,7	15,3
Med 3 eller flere børn	88,1	13,4	20,3	25,2	41,1	16,9
Enlige i alt	1 281,5	11,2	18,1	25,9	44,7	21,4
Uden børn	1 159,8	11,2	18,0	25,6	45,3	21,8
Med 1 barn	73,0	14,0	20,4	26,0	39,6	15,9
Med 2 eller flere børn	48,7	15,6	21,0	25,7	37,7	13,8
Voksne med bopæl hos forældre¹	207,2	5,1	15,0	27,2	52,8	30,8
Mænd ¹	134,3	5,4	16,4	27,8	50,4	28,8
Kvinder ¹	72,9	5,4	14,1	26,5	54,0	31,8
Familier i fælleshusholdninger	46,2	10,6	20,3	26,6	42,5	19,6
Familieindkomst efter skat mv.						
Familier i alt	2 850,6	8,7	16,8	26,8	47,7	25,4
Uden børn	2 196,0	9,0	17,2	25,1	48,7	25,1
Med 1 barn	279,2	12,3	20,7	27,2	39,8	17,0
Med 2 børn	276,4	14,0	22,0	26,2	37,9	14,1
Med 3 eller flere børn	99,0	14,1	21,5	25,9	38,6	14,6
Par	1 315,7	13,4	21,0	26,2	39,4	15,8
Uden børn	783,4	13,0	20,0	26,1	40,9	17,3
Med 1 barn	205,8	15,5	21,8	25,7	37,0	13,0
Med 2 børn	238,3	16,3	21,9	25,3	36,6	12,2
Med 3 eller flere børn	88,1	15,5	21,6	25,3	37,7	13,3
Enlige i alt	1 281,5	12,5	20,5	26,5	40,5	17,2
Uden børn	1 159,8	12,5	20,5	26,3	40,8	17,3
Med 1 barn	73,0	16,0	22,2	26,1	35,7	11,9
Med 2 eller flere børn	48,7	17,3	22,5	25,9	34,3	10,3
Voksne med bopæl hos forældre¹	207,2	7,0	17,0	27,5	48,6	26,6
Mænd ¹	134,3	7,3	17,9	28,1	46,7	25,1
Kvinder ¹	72,9	7,2	16,8	26,7	49,3	26,8
Familier i fælleshusholdninger	46,2	11,2	20,9	27,7	40,2	18,1

¹ Personer på 18 år eller derover, der bor på samme adresse som den ene eller begge forældre, med mindre de er gift eller selv har hjemmeboende børn.

➤ Nye tal til tabellen forventes offentliggjort juni 2004.

Tabel 239
Personindkomst efter køn og socioøkonomisk gruppe 2001

	Antal personer	Nedre kvartil	Median	Øvre kvartil	Gennemsnit
	tusinde	— tusinde kr. —			
Mænd og kvinder					
Selvstændige i alt	212,7	143,7	254,3	434,7	362,8
Selvstændige med ansatte	65,3	232,5	394,4	665,3	539,6
Selvstændige uden ansatte	147,4	120,7	215,0	343,3	284,5
Medarbejdende ægtefæller	14,2	126,4	169,1	171,9	156,5
Lønmodtagere i alt	2 358,4	196,4	250,2	316,3	273,4
Topledere	63,6	328,5	431,8	595,7	529,3
Lønmodtagere på højeste niveau	321,3	285,7	338,4	426,1	371,1
Lønmodtagere på mellemniveau	414,0	229,4	274,5	338,5	299,4
Lønmodtagere på grundniveau	1 070,7	184,6	229,5	278,0	235,9
Andre lønmodtagere	251,7	177,3	220,8	266,4	224,8
Lønmodtagere uden nærmere angivelse	237,1	153,2	218,2	292,8	248,1
Arbejdsløse	84,9	139,7	150,9	172,2	161,6
Uden for arbejdsstyrken					
Pensionister	1 083,5	96,6	114,2	148,5	131,0
Andre personer uden for arbejdsstyrken ¹	559,0	14,1	48,8	101,8	64,2
Mænd					
Selvstændige i alt	159,9	163,8	283,9	482,1	401,4
Selvstændige med ansatte	52,1	260,4	431,9	712,2	583,4
Selvstændige uden ansatte	107,8	138,1	238,5	375,2	313,4
Medarbejdende ægtefæller	0,9	106,1	164,1	171,3	146,5
Lønmodtagere i alt	1 224,3	224,4	280,0	357,6	310,8
Topledere	48,3	361,8	471,2	643,3	576,4
Lønmodtagere på højeste niveau	176,1	312,5	379,9	477,5	414,5
Lønmodtagere på mellemniveau	160,0	274,5	333,5	417,8	366,9
Lønmodtagere på grundniveau	546,6	213,2	258,4	307,3	262,6
Andre lønmodtagere	165,2	204,8	242,9	285,8	246,8
Lønmodtagere uden nærmere angivelse	128,1	170,2	248,7	335,2	286,5
Arbejdsløse	39,0	141,9	153,3	180,5	168,8
Uden for arbejdsstyrken					
Pensionister	448,4	98,4	124,4	162,5	142,9
Andre personer uden for arbejdsstyrken ¹	241,3	15,3	44,1	93,0	66,0
Kvinder					
Selvstændige i alt	52,8	100,2	182,4	298,8	245,7
Selvstændige med ansatte	13,1	162,5	271,5	457,4	365,5
Selvstændige uden ansatte	39,7	87,8	163,9	256,8	206,1
Medarbejdende ægtefæller	13,3	128,5	169,2	171,9	157,2
Lønmodtagere i alt	1 134,1	179,0	222,1	274,7	233,1
Topledere	15,3	287,5	328,5	426,2	381,2
Lønmodtagere på højeste niveau	145,2	260,7	308,4	360,5	318,5
Lønmodtagere på mellemniveau	253,9	213,8	252,8	290,6	256,9
Lønmodtagere på grundniveau	524,1	170,7	206,8	240,7	208,1
Andre lønmodtagere	86,5	149,3	183,6	213,2	182,7
Lønmodtagere uden nærmere angivelse	109,1	142,5	192,7	245,7	203,1
Arbejdsløse	45,9	137,9	149,7	166,5	155,4
Uden for arbejdsstyrken					
Pensionister	635,1	94,6	107,9	135,4	122,6
Andre personer uden for arbejdsstyrken ¹	317,7	13,0	49,8	110,2	62,8

¹ Inkl. uoplyst.

 Nye tal til tabellen forventes offentliggjort juni 2004.

Tabel 240
Personindkomst efter indkomsttype 2001

	Primærindkomst			Overførselsindkomst				Personindkomst	
	Løn mv.	Virksomhedsoverskud mv.	I alt	Arbejdsløshedsdagpenge o.l.	Efterløn mv.	Pensioner	Sociale ydelser		I alt
tusinde kr.									
Mænd og kvinder									
Selvstændige i alt	44,6	293,0	337,6	2,1	0,7	10,4	7,2	20,5	362,8
Selvstændige med ansatte	20,3	505,1	525,4	0,4	0,1	6,5	4,5	11,5	539,6
Selvstændige uden ansatte	55,4	199,1	254,5	2,9	1,0	12,2	8,4	24,5	284,5
Medarbejdende ægtefæller	10,3	130,2	140,6	0,7	0,3	9,1	4,9	15,0	156,5
Lønmodtagere i alt	259,2	2,1	261,3	3,3	0,3	2,0	5,1	10,8	273,4
Topledere	503,5	14,6	518,1	0,6	0,3	3,4	0,7	5,0	529,3
Lønmodtagere, højeste niveau	355,9	3,4	359,3	2,0	0,2	3,4	3,1	8,7	371,1
Lønmodtagere, mellemniveau	289,7	1,5	291,2	1,8	0,3	1,5	3,7	7,3	299,4
Lønmodtagere, grundniveau	223,7	1,0	224,6	3,6	0,3	1,1	5,4	10,4	235,9
Andre lønmodtagere	208,1	1,0	209,1	6,1	0,4	1,5	6,9	14,9	224,8
Uden nærmere angivelse	223,5	4,8	228,3	4,2	0,4	5,4	8,2	18,2	248,1
Arbejdsløse	42,7	2,9	45,7	100,5	1,1	2,0	11,4	114,9	161,6
Uden for arbejdsstyrken									
Pensionister	2,8	1,0	3,8	0,1	18,9	106,8	0,9	126,7	131,0
Andre uden for arbejdsstyrken ¹	13,3	0,1	13,3	2,6	0,0	5,4	39,6	47,6	64,2
Mænd									
Selvstændige i alt	47,0	329,8	376,8	1,7	0,7	11,6	6,2	20,2	401,4
Selvstændige med ansatte	19,9	550,5	570,3	0,3	0,1	6,8	3,8	10,9	583,4
Selvstændige uden ansatte	60,1	223,0	283,1	2,4	1,1	13,9	7,3	24,7	313,4
Medarbejdende ægtefæller	5,7	119,0	124,7	0,9	..	14,1	4,2	19,4	146,5
Lønmodtagere i alt	296,4	3,3	299,7	2,8	0,3	2,4	4,0	9,4	310,8
Topledere	545,3	18,6	563,9	0,5	0,3	3,8	0,5	5,1	576,4
Lønmodtagere, højeste niveau	397,8	4,8	402,6	1,6	0,2	3,9	2,1	7,9	414,5
Lønmodtagere, mellemniveau	358,0	2,4	360,5	1,5	0,3	1,7	1,9	5,4	366,9
Lønmodtagere, grundniveau	251,9	1,3	253,3	2,9	0,3	1,1	4,2	8,4	262,6
Andre lønmodtagere	231,1	1,2	232,3	5,7	0,4	1,6	6,1	13,8	246,8
Uden nærmere angivelse	260,2	7,1	267,3	2,5	0,3	7,4	6,7	17,0	286,5
Arbejdsløse	47,2	4,3	51,4	101,2	1,0	2,2	11,7	116,1	168,8
Uden for arbejdsstyrken									
Pensionister	4,0	1,7	5,7	0,1	20,8	114,2	1,2	136,4	142,9
Andre uden for arbejdsstyrken ¹	15,3	0,1	15,4	1,8	0,0	7,9	35,6	45,3	66,0
Kvinder									
Selvstændige i alt	37,5	181,4	219,0	3,3	0,5	7,0	10,5	21,4	245,7
Selvstændige med ansatte	22,0	324,7	346,7	0,8	0,1	5,2	7,6	13,7	365,5
Selvstændige uden ansatte	42,7	134,1	176,7	4,1	0,7	7,7	11,4	23,9	206,1
Medarbejdende ægtefæller	10,6	131,0	141,6	0,6	0,4	8,8	4,9	14,7	157,2
Lønmodtagere i alt	218,9	0,9	219,9	3,9	0,3	1,6	6,3	12,2	233,1
Topledere	372,1	1,9	374,1	0,9	0,2	2,3	1,2	4,6	381,2
Lønmodtagere, højeste niveau	305,2	1,6	306,8	2,6	0,2	2,8	4,2	9,8	318,5
Lønmodtagere, mellemniveau	246,7	0,8	247,5	2,0	0,2	1,4	4,8	8,4	256,9
Lønmodtagere, grundniveau	194,2	0,6	194,8	4,4	0,3	1,1	6,7	12,5	208,1
Andre lønmodtagere	164,3	0,6	164,9	6,8	0,4	1,4	8,6	17,1	182,7
Uden nærmere angivelse	180,4	2,0	182,4	6,2	0,4	3,1	10,0	19,7	203,1
Arbejdsløse	38,9	1,8	40,7	99,9	1,1	1,8	11,1	113,9	155,4
Uden for arbejdsstyrken									
Pensionister	1,9	0,5	2,4	0,1	17,5	101,5	0,7	119,8	122,6
Andre uden for arbejdsstyrken ¹	11,8	0,0	11,8	3,2	0,0	3,5	42,6	49,2	62,8

¹ Inkl. uoplyst.

Nye tal til tabellen forventes offentliggjort marts 2004.

Tabel 241
Personindkomstmassen efter køn og socioøkonomisk gruppe 2001

	Antal personer	1. kvartil-gruppe	2. kvartil-gruppe	3. kvartil-gruppe	4. kvartil-gruppe	Maksimal udjævningsprocent
	tusinde	pct.				
Mænd og kvinder	4 312,6	7,7	17,0	27,0	48,3	25,7
Selvstændige i alt	212,7	4,1	13,7	22,8	59,4	35,1
Selvstændige med ansatte	65,3	5,1	14,4	23,8	56,7	32,7
Selvstændige uden ansatte	147,4	4,4	14,8	23,9	56,9	32,8
Medarbejdende ægtefæller	14,2	12,9	25,2	27,3	34,6	13,1
Lønmodtagere i alt	2 358,4	13,2	20,5	25,6	40,7	16,7
Topledere	63,6	12,9	17,9	23,8	45,4	20,8
Lønmodtagere, højeste niveau	321,3	14,7	21,0	25,5	38,8	14,7
Lønmodtagere, mellemniveau	414,0	15,1	21,1	25,2	38,6	14,3
Lønmodtagere, grundniveau	1 070,7	14,6	22,1	26,7	36,6	13,4
Andre lønmodtagere	251,7	14,7	22,3	26,9	36,1	13,0
Lønmodtagere uden nærmere angivelse	237,1	10,6	18,8	25,4	45,1	21,2
Arbejdsløse	84,9	18,5	22,6	24,7	34,2	9,5
Uden for arbejdsstyrken						
Pensionister	1 083,5	14,8	20,1	24,4	40,7	16,2
Andre personer uden for arbejdsstyrken ¹	559,0	1,6	11,2	28,3	58,9	38,6
Mænd	2 113,7	7,1	17,1	26,8	49,0	26,2
Selvstændige i alt	159,9	4,5	13,9	22,9	58,7	34,4
Selvstændige med ansatte	52,1	5,6	14,7	23,8	55,9	31,9
Selvstændige uden ansatte	107,8	4,8	15,1	23,8	56,3	32,2
Medarbejdende ægtefæller	0,9	12,0	22,9	29,1	35,9	15,4
Lønmodtagere i alt	1 224,3	13,0	20,3	25,3	41,4	17,3
Topledere	48,3	12,8	18,0	23,7	45,5	20,9
Lønmodtagere, højeste niveau	176,1	14,8	20,8	25,5	38,9	14,9
Lønmodtagere, mellemniveau	160,0	15,0	20,7	25,3	39,1	14,9
Lønmodtagere, grundniveau	546,6	14,3	22,6	26,7	36,3	13,1
Andre lønmodtagere	165,2	15,7	22,8	26,6	34,9	11,5
Lønmodtagere uden nærmere angivelse	128,1	9,7	18,6	25,0	46,6	22,6
Arbejdsløse	39,0	18,0	21,9	24,5	35,6	10,9
Uden for arbejdsstyrken						
Pensionister	448,4	14,1	19,4	24,3	42,3	17,9
Andre personer uden for arbejdsstyrken ¹	241,3	2,0	10,5	25,8	61,7	39,8
Kvinder	2 198,9	8,9	18,3	28,1	44,7	23,0
Selvstændige i alt	52,8	3,5	14,6	23,8	58,2	34,1
Selvstændige med ansatte	13,1	4,2	14,7	23,9	57,1	33,2
Selvstændige uden ansatte	39,7	3,8	15,4	24,8	56,0	32,3
Medarbejdende ægtefæller	13,3	12,9	25,3	27,2	34,5	12,9
Lønmodtagere i alt	1 134,1	14,5	21,6	26,4	37,4	14,0
Topledere	15,3	16,0	20,0	24,3	39,6	15,1
Lønmodtagere, højeste niveau	145,2	15,6	22,6	25,9	35,9	11,9
Lønmodtagere, mellemniveau	253,9	16,4	22,8	26,3	34,5	10,8
Lønmodtagere, grundniveau	524,1	15,8	22,9	26,7	34,7	11,4
Andre lønmodtagere	86,5	15,2	23,0	27,1	34,7	11,8
Lønmodtagere uden nærmere angivelse	109,1	12,5	20,8	26,7	40,0	16,8
Arbejdsløse	45,9	18,9	23,2	25,2	32,7	8,1
Uden for arbejdsstyrken						
Pensionister	635,1	15,4	21,1	24,6	38,9	14,4
Andre personer uden for arbejdsstyrken ¹	317,7	1,3	11,8	30,6	56,4	37,8

¹ Inkl. uoplyst.

 Nye tal til tabellen forventes offentliggjort juni 2004.

Tabel 242
Personindkomst efter køn og alder 2001

	Antal personer	Nedre kvartil	Median	Øvre kvartil	Gennemsnit
	tusinde	tusinde kr.			
Mænd og kvinder					
I alt	4 312,6	108,5	187,1	273,4	212,3
15-19 år	268,9	8,5	22,2	47,1	34,6
20-24 år	305,4	79,3	120,3	178,1	133,5
25-29 år	368,3	125,4	198,0	259,2	201,0
30-34 år	385,1	169,2	234,8	302,3	249,6
35-39 år	421,9	182,1	245,9	318,7	272,4
40-44 år	375,6	188,0	251,3	324,9	282,6
45-49 år	367,1	187,5	254,4	328,0	283,8
50-54 år	375,1	176,2	248,0	324,2	280,4
55-59 år	378,2	150,5	229,4	310,1	261,3
60-64 år	273,1	125,2	155,7	246,1	206,5
65-69 år	223,5	95,5	125,1	171,4	156,1
70-74 år	191,2	83,8	106,7	150,1	138,1
74 år +	379,1	93,1	105,0	130,7	128,1
Mænd					
I alt	2 113,7	122,6	227,5	316,8	251,4
15-19 år	138,2	9,6	23,9	53,2	38,1
20-24 år	155,1	83,7	132,2	204,8	147,8
25-29 år	185,5	143,2	230,7	289,8	226,8
30-34 år	196,1	205,8	271,0	345,0	287,9
35-39 år	215,3	218,5	284,1	371,8	318,8
40-44 år	190,7	220,5	287,0	381,0	330,8
45-49 år	185,5	218,8	287,1	380,3	330,7
50-54 år	188,7	215,1	284,4	380,0	334,4
55-59 år	190,4	190,1	270,3	366,8	317,9
60-64 år	134,6	135,3	197,9	298,4	254,4
65-69 år	106,5	109,7	137,2	209,2	188,5
70-74 år	87,1	86,9	111,9	189,9	159,8
74 år +	139,9	83,1	106,5	159,4	141,0
Kvinder					
I alt	2 198,9	103,9	161,0	232,3	174,8
15-19 år	130,7	7,5	20,6	41,8	30,9
20-24 år	150,3	76,3	112,2	155,2	118,8
25-29 år	182,8	119,2	173,4	225,9	174,7
30-34 år	189,0	152,7	204,3	255,3	209,8
35-39 år	206,6	164,0	214,4	267,4	224,1
40-44 år	185,0	171,0	221,5	277,3	232,9
45-49 år	181,6	170,4	225,8	286,0	236,0
50-54 år	186,3	159,7	216,2	278,6	225,6
55-59 år	187,8	128,3	191,4	258,5	203,9
60-64 år	138,5	115,2	135,8	194,0	160,0
65-69 år	116,9	83,4	111,8	143,3	126,6
70-74 år	104,1	79,6	104,7	127,8	120,0
74 år +	239,3	102,6	104,6	120,4	120,5

✓ Nye tal til tabellen forventes offentliggjort marts 2004.

Table 243 (fortsættes)

Gennemsnitlig personindkomst i de enkelte kommuner 2001

Komm. kode	Mænd			Kvinder			Mænd og kvinder			
	Primær- indkomst	Overførsels- indkomst	Person- indkomst	Primær- indkomst	Overførsels- indkomst	Person- indkomst	Primær- indkomst	Overførsels- indkomst	Person- indkomst	
	- tusinde kr. -									
	Hele landet	206,0	43,3	251,4	122,8	51,0	174,8	163,6	47,2	212,3
101	København	178,5	42,5	222,6	123,0	51,5	175,9	149,9	47,1	198,5
147	Frederiksberg	236,2	47,3	287,5	143,4	58,0	203,9	186,2	53,1	242,5
	Københavns Amt	241,0	47,6	292,2	144,6	51,8	198,0	190,7	49,8	243,1
165	Albertslund	195,0	39,8	236,1	135,5	44,2	180,4	165,1	42,0	208,1
151	Ballerup	209,9	46,9	258,3	139,2	49,7	189,6	173,6	48,3	222,9
153	Brøndby	182,3	48,3	232,0	118,6	54,9	174,2	149,3	51,7	202,1
155	Dragør	277,5	50,1	331,8	166,0	47,5	214,9	219,4	48,7	270,9
157	Gentofte	367,3	54,5	435,2	171,8	58,6	235,0	260,6	56,8	326,0
159	Gladsaxe	212,2	46,9	261,2	135,8	53,4	190,4	172,1	50,3	224,0
161	Glostrup	211,2	43,8	256,3	134,0	51,6	186,3	170,9	47,9	219,7
163	Herlev	196,4	46,6	243,7	129,2	51,0	180,8	161,2	48,9	210,7
167	Hvidovre	194,9	44,1	240,7	130,2	50,3	181,1	161,5	47,3	209,9
169	Høje Taastrup	220,6	37,5	259,7	143,0	43,8	187,6	181,4	40,7	223,3
183	Ishøj	199,9	36,1	237,3	135,5	41,6	177,7	167,4	38,9	207,2
171	Ledøje-Smørum	305,2	25,2	332,4	195,9	28,8	226,2	250,3	27,0	279,0
173	Lyngby-Taarbæk	268,1	57,4	330,4	146,6	62,7	211,2	203,1	60,2	266,7
175	Rødovre	195,0	47,6	244,1	125,1	54,6	180,4	158,2	51,3	210,6
181	Søllerød	360,8	67,4	439,4	169,9	59,6	233,4	260,0	63,3	330,7
185	Tårnby	205,3	46,4	253,3	138,6	49,9	189,2	170,6	48,2	220,0
187	Vallensbæk	264,5	36,9	302,9	176,4	36,9	214,0	220,3	36,9	258,2
189	Værløse	303,2	52,9	360,7	176,8	45,6	224,5	238,0	49,1	290,5
	Frederiksborg Amt	252,9	44,5	300,8	151,0	47,0	199,7	200,6	45,8	248,9
201	Allerød	302,2	40,2	346,4	181,9	36,9	220,4	240,4	38,5	281,7
205	Birkerød	315,3	56,4	376,3	164,8	51,6	218,5	236,4	53,9	293,5
207	Farum	277,7	42,4	323,2	171,8	42,0	215,2	222,3	42,2	266,7
208	Fredensborg-Humlebæk	283,6	47,1	335,2	154,0	47,3	204,3	216,5	47,2	267,5
209	Frederikssund	236,9	41,0	279,3	143,6	46,9	191,4	188,6	44,0	233,9
211	Frederiksværk	190,7	43,6	235,3	126,3	49,8	177,1	158,6	46,7	206,3
213	Græsted-Gilleleje	204,4	46,7	254,1	135,6	48,2	185,2	170,3	47,4	219,9
215	Helsingør	233,4	39,9	275,4	150,0	44,0	195,1	191,5	41,9	235,0
217	Helsingør	214,8	49,9	269,0	130,1	54,8	186,6	170,7	52,4	226,1
219	Hillerød	250,5	43,2	296,5	152,5	46,3	201,5	199,3	44,8	246,9
221	Hundested	189,2	46,9	237,8	126,9	50,4	178,3	158,1	48,6	208,1
223	Hørsholm	377,3	60,2	447,0	169,3	55,4	228,5	266,2	57,7	330,3
225	Jægerspris	204,1	42,2	249,0	129,0	50,6	180,3	167,1	46,4	215,1
227	Karlebo	254,8	38,9	296,5	153,0	44,3	198,5	202,3	41,7	245,9
229	Skibby	219,4	38,6	259,7	133,7	44,9	179,2	178,1	41,6	221,0
231	Skævinge	234,9	30,0	266,0	159,8	33,7	194,4	197,4	31,9	230,2
233	Slangørup	255,4	31,6	288,3	167,4	37,2	206,0	211,0	34,4	246,8
235	Stenløse	275,8	35,4	313,9	174,7	36,9	212,8	225,1	36,1	263,3
237	Ølstykke	267,3	28,8	299,8	175,4	31,6	207,8	221,4	30,2	253,9
	Roskilde Amt	248,3	37,7	288,1	152,6	42,0	195,5	199,5	39,9	240,9
251	Bramsnæs	234,7	37,1	273,6	151,6	41,8	194,6	193,8	39,4	234,7
253	Greve	260,8	36,1	299,1	162,5	38,6	201,9	210,6	37,4	249,5
255	Gundsø	272,1	35,1	309,5	169,1	38,0	207,4	220,6	36,5	258,5
257	Hvalsø	252,6	32,7	287,1	159,4	35,5	195,8	205,5	34,1	241,0
259	Køge	220,6	38,7	260,6	132,1	46,9	179,8	175,0	42,9	219,0

➤ Nye tal til tabellen forventes offentliggjort marts 2004.

Tabel 243 (fortsættes)

Gennemsnitlig personindkomst i de enkelte kommuner 2001

Komm. kode	Mænd			Kvinder			Mænd og kvinder		
	Primær- indkomst	Overførsels- indkomst	Person- indkomst	Primær- indkomst	Overførsels- indkomst	Person- indkomst	Primær- indkomst	Overførsels- indkomst	Person- indkomst
— tusinde kr. —									
Roskilde Amt (fortsat)									
261	283,1	34,9	320,8	169,3	35,1	205,7	226,1	35,0	263,1
263	266,7	25,2	293,7	166,6	32,3	199,7	216,5	28,8	246,5
265	232,0	46,3	280,6	143,4	49,6	194,0	185,8	48,0	235,5
267	253,5	30,4	286,3	158,2	35,9	195,0	205,7	33,2	240,5
269	283,7	32,3	318,8	170,2	35,5	206,6	226,0	33,9	261,8
271	232,9	38,9	273,8	142,3	43,7	186,4	187,7	41,3	230,3
Vestsjællands Amt									
301	175,9	45,2	222,3	107,9	56,3	165,0	142,9	50,6	194,5
303	181,0	45,3	226,9	111,4	53,7	165,7	145,7	49,6	195,9
305	180,9	44,1	227,1	109,6	54,2	164,6	145,1	49,2	195,7
307	186,3	40,6	227,7	114,1	52,1	166,9	150,1	46,4	197,2
309	180,8	49,4	231,0	101,7	56,9	160,0	140,6	53,2	194,9
311	202,3	35,1	237,9	127,9	43,2	171,5	166,1	39,1	205,7
313	216,4	38,2	256,4	125,0	48,5	174,1	169,8	43,4	214,4
315	207,2	43,5	252,2	125,5	49,9	176,3	164,9	46,8	212,9
317	205,5	38,5	244,2	122,2	47,9	170,1	164,6	43,1	207,8
319	191,8	39,0	234,3	116,9	50,0	167,3	154,1	44,6	200,5
321	219,5	31,7	253,0	139,2	41,2	181,6	180,5	36,3	218,3
323	204,5	49,8	255,9	118,7	54,4	173,8	160,8	52,1	214,0
325	171,4	57,2	229,5	99,8	60,7	161,2	135,0	59,0	194,8
327	158,7	65,0	224,4	99,6	68,1	167,0	128,0	66,6	194,7
329	213,8	37,7	252,4	127,8	47,4	175,7	170,2	42,7	213,5
331	186,4	48,0	235,7	108,6	55,1	164,5	146,9	51,6	199,6
333	189,3	45,4	235,3	111,0	54,3	165,6	149,0	50,0	199,4
335	222,1	43,7	267,7	128,8	48,8	178,7	174,0	46,3	221,7
337	212,6	35,9	249,6	122,5	46,7	169,8	168,2	41,2	210,3
339	207,3	37,2	245,6	119,7	46,5	166,8	163,7	41,8	206,4
341	191,0	40,8	233,7	114,9	52,8	168,4	152,4	46,9	200,6
343	159,9	56,2	217,3	100,3	60,5	161,3	130,8	58,3	189,9
345	223,4	33,7	258,8	136,2	43,1	179,8	179,6	38,4	219,1
Storstrøms Amt									
351	199,7	43,2	243,6	116,4	52,4	169,3	157,3	47,9	205,8
353	213,3	38,6	254,4	130,5	46,2	177,6	172,8	42,3	216,8
355	164,3	54,2	220,4	91,8	60,3	152,8	128,7	57,2	187,2
357	215,8	34,2	251,2	131,8	43,2	176,3	173,7	38,7	213,6
359	164,5	52,5	218,5	92,0	58,3	150,7	129,5	55,3	185,8
361	177,5	46,7	224,9	113,6	54,3	168,3	146,0	50,4	197,0
363	168,7	53,5	224,0	95,5	61,5	157,7	130,7	57,7	189,6
365	160,2	55,2	216,5	98,0	61,0	159,7	128,7	58,1	187,7
367	142,7	56,4	199,9	82,5	65,1	147,9	111,4	60,9	172,9
369	166,7	51,3	219,5	101,7	58,4	160,7	132,5	55,0	188,5
371	161,2	55,4	218,2	96,8	58,5	156,1	129,4	57,0	187,5
373	191,7	45,7	238,9	115,7	53,7	169,8	152,3	49,8	203,1
375	172,1	46,3	219,6	99,1	55,7	155,5	136,1	51,0	188,0
377	181,1	48,2	230,5	114,4	55,6	170,9	147,2	52,0	200,2
379	142,7	62,1	205,9	83,6	64,4	148,7	114,3	63,2	178,4
381	162,0	59,1	223,0	90,0	60,4	151,3	127,2	59,8	188,3
383	141,0	63,5	205,7	85,8	65,4	151,9	113,9	64,4	179,3
385	222,8	33,0	257,1	136,7	43,8	181,3	180,3	38,3	219,6

Tabel 243 (fortsættes)

Gennemsnitlig personindkomst i de enkelte kommuner 2001

Komm. kode	Mænd			Kvinder			Mænd og kvinder			
	Primær- indkomst	Overførsels- indkomst	Person- indkomst	Primær- indkomst	Overførsels- indkomst	Person- indkomst	Primær- indkomst	Overførsels- indkomst	Person- indkomst	
— tusinde kr. —										
Storstrøms Amt (fortsat)										
387	Sakskøbing	162,5	52,5	216,2	95,3	59,8	155,6	129,1	56,1	186,1
389	Stevns	199,5	40,4	241,0	127,3	49,2	170,9	163,6	44,8	206,1
391	Stubbekøbing	165,2	53,8	220,9	99,7	58,2	159,8	132,7	56,0	190,5
393	Suså	210,0	37,6	249,2	131,1	43,1	175,2	170,9	40,3	212,5
395	Sydfalster	171,8	55,5	229,8	105,0	56,0	162,1	138,3	55,8	195,8
397	Vordingborg	183,3	47,5	232,1	110,2	56,9	168,0	145,8	52,3	199,2
Bornholms Amt										
		160,4	50,6	212,4	96,5	58,9	156,2	127,8	54,8	183,8
401	Allinge-Gudhjem	146,3	53,0	200,9	93,4	58,9	153,4	120,1	55,9	177,4
403	Hasle	161,1	47,2	209,8	100,7	55,3	156,6	131,3	51,2	183,6
405	Nexø og	160,5	53,1	215,6	91,5	59,5	152,2	125,1	56,4	183,1
411	Christiansø									
407	Rønne	167,4	50,3	218,7	98,3	61,2	160,2	130,8	56,1	187,7
409	Aakirkeby	161,6	48,2	211,2	98,4	55,8	154,7	130,4	52,0	183,2
Fyns Amt										
		182,1	46,1	230,0	108,9	53,8	163,5	144,8	50,0	196,1
421	Assens	182,3	47,7	231,4	103,8	55,8	160,5	142,8	51,8	195,7
423	Bogense	179,6	46,3	227,6	100,4	55,8	157,0	139,4	51,1	191,8
425	Broby	196,4	40,5	238,8	112,4	51,0	164,1	154,7	45,7	201,7
427	Egebjerg	177,5	42,7	221,7	107,7	51,6	160,0	142,6	47,1	190,8
429	Ejby	189,6	41,5	232,5	109,0	50,4	160,5	150,1	45,9	197,2
431	Faaborg	173,8	50,8	225,7	101,6	58,1	160,5	137,0	54,5	192,5
433	Glamsbjerg	193,4	39,1	233,8	111,7	52,2	164,7	152,4	45,6	199,2
435	Gudme	173,3	45,0	218,7	104,5	54,2	159,2	139,1	49,6	189,1
437	Haarby	192,7	41,6	236,3	114,1	49,6	164,9	152,3	45,7	199,6
439	Kerteminde	210,5	44,1	257,0	114,0	52,3	167,1	161,4	48,3	211,3
441	Langeskov	205,4	35,8	242,5	121,2	44,7	166,8	163,6	40,2	204,9
443	Marstal	155,5	54,9	212,3	80,1	65,3	146,0	117,0	60,2	178,5
445	Middelfart	212,8	45,2	260,3	123,2	52,4	177,3	166,8	48,9	217,7
447	Munkebo	185,7	47,2	233,9	107,4	54,3	162,4	146,6	50,8	198,1
449	Nyborg	169,5	55,6	226,3	102,5	58,6	161,7	135,2	57,1	193,2
451	Nørre Aaby	204,0	39,7	245,7	118,1	51,4	170,5	160,8	45,6	207,9
461	Odense	177,5	46,8	226,2	109,4	54,1	164,3	142,2	50,6	194,1
471	Otterup	182,4	43,7	227,6	108,0	52,7	161,2	145,4	48,2	194,7
473	Ringe	186,8	42,8	230,6	109,2	51,9	162,6	147,3	47,4	196,0
475	Rudkøbing	154,4	52,8	209,1	88,0	61,9	150,6	119,9	57,6	178,7
477	Ryslinge	182,3	42,8	226,5	105,6	51,6	158,0	144,1	47,2	192,3
479	Svendborg	169,8	50,7	222,7	103,9	56,6	161,4	136,0	53,8	191,3
481	Sydlangeland	142,2	54,4	198,9	80,8	61,4	143,3	112,2	57,8	171,7
483	Søndersø	208,9	37,4	247,9	121,0	46,6	168,2	165,9	41,9	208,9
485	Tommerup	205,9	34,6	242,6	125,4	45,1	171,1	165,9	39,8	207,1
487	Tranekær	137,3	60,5	198,9	77,8	65,2	144,8	107,8	62,8	172,1
489	Ullerslev	198,9	37,9	239,1	117,2	48,2	166,0	159,1	42,9	203,5
491	Vissenbjerg	192,7	40,3	234,8	121,4	47,5	169,6	156,8	43,9	202,0
493	Ærøskøbing	154,2	53,9	210,4	90,3	60,4	152,3	121,8	57,2	180,9
495	Ørbæk	195,6	40,1	237,2	109,0	51,5	161,0	152,8	45,7	199,5
497	Årslev	210,7	35,4	247,9	127,2	43,8	171,8	168,5	39,6	209,4
499	Aarup	198,1	43,4	243,8	116,2	49,0	166,3	157,5	46,2	205,4
Sønderjyllands Amt										
		195,1	41,5	240,1	109,4	50,6	161,7	151,8	46,1	200,6
501	Augustenborg	196,1	39,7	239,0	125,5	45,7	172,2	160,7	42,7	205,5
503	Bov	185,1	40,3	243,0	106,9	47,4	161,7	145,6	43,9	202,0
505	Bredebro	202,4	37,2	242,3	106,0	48,0	156,2	154,2	42,6	199,3

Tabel 243 (fortsættes) Gennemsnitlig personindkomst i de enkelte kommuner 2001

Komm. kode	Mænd			Kvinder			Mænd og kvinder			
	Primær- indkomst	Overførsels- indkomst	Person- indkomst	Primær- indkomst	Overførsels- indkomst	Person- indkomst	Primær- indkomst	Overførsels- indkomst	Person- indkomst	
— tusinde kr. —										
Sønderjyllands Amt (fortsat)										
507	Broager	205,9	35,1	247,3	120,2	44,7	166,5	162,4	40,0	206,3
509	Christiansfeld	210,5	36,4	248,4	113,7	47,8	162,1	162,5	42,1	205,6
511	Gram	185,8	43,1	230,9	97,5	54,5	152,7	141,4	48,8	191,6
513	Gråsten	195,3	41,8	243,6	107,0	53,0	163,1	150,2	47,5	202,5
515	Haderslev	193,0	46,6	241,5	108,5	55,0	164,4	149,6	50,9	201,9
517	Højer	173,9	42,5	220,4	83,2	52,5	139,0	127,4	47,6	178,7
519	Lundtoft	200,8	35,7	241,0	108,2	45,5	157,4	154,8	40,6	199,5
521	Løgumkloster	195,7	41,4	239,1	103,0	51,4	156,0	148,9	46,5	197,1
523	Nordborg	179,7	41,2	223,4	114,2	47,9	163,2	147,3	44,5	193,6
525	Nørre Rangstrup	201,8	37,5	240,7	103,5	49,6	154,0	153,5	43,4	198,1
527	Rødding	207,7	37,1	245,5	109,8	49,6	160,1	159,9	43,2	203,8
529	Rødekro	205,3	35,0	243,0	112,6	44,6	158,5	159,2	39,8	201,0
531	Skærbæk	196,1	41,6	239,6	101,2	52,8	155,3	148,6	47,2	197,4
533	Sundeved	223,3	33,3	259,8	127,5	40,1	169,6	176,6	36,6	215,8
535	Sydals	227,6	38,5	270,6	127,5	42,4	171,6	178,0	40,4	221,6
537	Sønderborg	181,7	46,7	231,9	110,5	53,0	164,7	145,2	49,9	197,4
539	Tinglev	194,0	36,4	234,9	98,4	48,9	150,9	146,8	42,5	193,5
541	Tønder	191,4	42,4	237,2	107,7	53,6	163,6	148,1	48,2	199,2
543	Vojens	195,2	40,8	237,6	106,5	51,4	158,7	151,1	46,1	198,4
545	Aabenraa	193,9	46,5	245,2	109,9	54,0	165,7	150,3	50,4	204,0
	Ribe Amt	201,5	40,2	243,8	113,5	49,8	164,1	157,4	45,0	203,9
551	Billund	241,3	32,1	275,5	137,8	40,5	179,3	189,9	36,3	227,7
553	Blåbjerg	199,5	38,6	240,2	108,8	49,9	159,6	155,3	44,1	200,9
555	Blåvandshuk	200,0	41,7	243,8	121,4	45,9	168,3	160,9	43,8	206,2
557	Bramming	208,5	34,8	244,6	116,6	46,6	164,1	163,2	40,6	205,0
559	Brørup	200,7	33,6	235,3	109,7	48,1	158,4	155,4	40,8	197,0
561	Esbjerg	193,3	45,3	241,2	109,2	53,0	163,0	150,8	49,2	201,7
563	Fanø	198,1	48,8	257,1	118,2	49,7	169,6	157,9	49,3	213,1
565	Grindsted	198,0	39,0	238,3	112,8	49,6	163,2	155,4	44,3	200,8
567	Helle	215,6	32,6	250,2	114,8	44,2	159,6	166,3	38,3	205,9
569	Holsted	196,2	35,5	232,8	104,5	48,6	153,9	151,4	41,9	194,2
571	Ribe	195,3	41,7	238,3	118,8	50,0	169,8	156,6	45,9	203,7
573	Varde	205,7	39,8	247,3	114,7	50,0	165,3	159,7	45,0	205,8
575	Vejen	211,3	35,9	248,6	116,1	47,5	164,3	163,3	41,7	206,1
577	Ølgod	213,0	32,8	246,8	115,2	46,3	162,0	164,6	39,5	204,8
	Vejle amt	208,3	39,3	249,2	119,5	48,8	169,0	163,4	44,1	208,6
601	Brædstrup	205,7	37,1	244,6	116,7	48,7	166,3	161,4	42,9	205,6
603	Børkop	208,0	41,9	251,0	129,2	48,4	178,2	168,6	45,2	214,5
605	Egtved	217,2	32,9	251,3	128,5	42,1	171,3	173,2	37,4	211,6
607	Fredericia	197,4	46,9	245,8	113,3	53,1	166,9	154,9	50,0	205,9
609	Gedved	217,1	35,1	253,3	124,5	45,3	170,8	171,1	40,2	212,3
611	Giv	204,5	34,6	240,5	115,4	47,3	163,6	160,6	40,9	202,6
613	Hedensted	236,5	30,2	268,1	131,5	41,5	173,8	184,3	35,8	221,3
615	Horsens	193,9	42,0	237,6	110,4	52,6	163,7	151,7	47,3	200,3
617	Jelling	223,4	37,2	263,2	128,5	42,0	171,5	174,7	39,7	216,2
619	Juelsminde	207,8	38,2	247,3	118,6	49,5	169,1	163,5	43,8	208,5
621	Kolding	212,6	40,6	255,2	119,3	49,6	169,5	164,8	45,2	211,3
623	Lunderskov	228,6	31,7	261,5	128,3	43,2	172,1	179,1	37,4	217,3
625	Nørre Snede	194,9	36,9	233,0	103,5	51,6	155,6	150,1	44,1	195,1

Tabel 243 (fortsættes)

Gennemsnitlig personindkomst i de enkelte kommuner 2001

Komm. kode	Mænd			Kvinder			Mænd og kvinder			
	Primær- indkomst	Overførsels- indkomst	Person- indkomst	Primær- indkomst	Overførsels- indkomst	Person- indkomst	Primær- indkomst	Overførsels- indkomst	Person- indkomst	
tusinde kr.										
Vejle Amt (fortsat)										
627	Tørring-Uldum	215,9	32,3	249,4	120,9	44,8	166,4	168,9	38,5	208,3
629	Vamdrup	211,1	32,5	244,9	112,8	48,4	162,1	162,1	40,4	203,6
631	Vejle	214,2	38,2	254,0	128,3	46,9	175,8	169,7	42,7	213,5
Ringkøbing Amt										
		213,2	36,4	250,8	114,9	47,9	163,5	164,0	42,1	207,1
651	Avlum-Haderup	212,9	34,9	248,1	106,2	47,8	154,6	160,6	41,2	202,2
653	Brande	202,1	36,3	239,4	107,5	50,5	158,5	155,0	43,4	199,1
655	Egvad	202,2	39,1	242,8	111,7	48,4	160,9	157,9	43,7	202,7
657	Herning	213,6	36,6	251,5	116,7	49,0	166,6	164,2	42,9	208,2
659	Holmsland	240,8	32,9	275,7	121,9	40,8	163,7	184,5	36,6	222,6
661	Holstebro	210,3	38,0	249,3	120,1	47,3	168,1	163,9	42,7	207,6
663	Ikast	209,1	33,6	243,7	114,7	47,4	162,9	162,2	40,5	203,6
665	Lemvig	213,9	39,3	254,8	106,9	51,2	158,8	160,7	45,2	207,1
667	Ringkøbing	229,7	35,7	266,4	121,8	46,3	168,8	175,6	41,0	217,5
669	Skjern	218,2	34,8	254,2	111,6	48,1	160,4	164,8	41,5	207,3
671	Struer	205,0	39,0	245,4	118,6	47,7	167,0	162,2	43,3	206,6
673	Thyborøn-Harboøre	243,8	38,4	284,2	98,1	47,5	146,4	172,2	42,9	216,5
675	Thyholm	197,5	45,0	243,9	100,1	53,7	154,5	148,1	49,4	198,6
677	Trehøje	219,1	31,9	252,2	118,6	42,8	161,9	170,3	37,2	208,4
679	Ulfborg-Vemb	191,7	40,0	234,0	103,8	50,6	155,2	148,2	45,3	195,0
681	Videbæk	218,9	32,2	252,6	113,0	45,6	159,5	166,7	38,8	206,8
683	Vinderup	202,7	35,0	238,0	110,7	47,2	158,8	158,0	40,9	199,5
685	Åskov	219,6	31,3	253,3	118,7	44,5	164,3	170,6	37,8	210,0
Århus Amt										
		203,8	42,5	248,2	118,9	50,3	170,1	160,5	46,5	208,4
701	Ebeltoft	189,4	52,9	245,7	110,7	57,0	169,0	149,9	54,9	207,2
703	Galten	238,1	29,1	269,0	139,5	38,5	178,4	188,8	33,8	223,7
705	Gjern	215,0	34,1	250,6	124,4	43,6	168,7	170,4	38,8	210,3
707	Grenaa	187,6	46,9	236,1	102,2	56,8	159,6	144,2	52,0	197,2
709	Hadsten	233,9	32,6	268,3	129,0	43,0	172,8	181,7	37,8	220,8
711	Hammel	217,3	34,1	254,2	121,7	47,0	169,9	169,3	40,6	211,8
713	Hinnerup	251,3	30,5	283,3	149,1	38,5	188,3	199,7	34,5	235,4
715	Hørning	236,7	38,2	275,9	136,9	40,4	177,8	186,5	39,3	226,5
717	Langå	206,7	37,0	246,5	121,5	47,1	169,4	164,6	42,0	208,5
719	Mariager	194,1	44,3	239,9	108,5	52,0	161,1	151,8	48,1	201,0
721	Midtdjurs	196,9	37,3	234,8	113,7	47,5	161,9	155,7	42,4	198,7
723	Nørhald	196,5	39,9	238,7	113,3	50,0	163,9	155,9	44,8	202,2
725	Nørre Djurs	180,0	45,3	227,1	102,1	53,5	156,2	141,9	49,3	192,5
727	Odder	214,7	39,9	256,3	123,2	48,8	173,1	168,3	44,4	214,1
729	Purhus	212,5	32,3	245,9	118,5	45,8	165,1	166,3	38,9	206,2
731	Randers	181,2	47,2	230,2	103,1	57,3	161,2	140,9	52,4	194,6
733	Rosenholm	224,9	34,8	261,6	125,1	45,5	171,6	175,0	40,2	216,5
735	Rougso	176,4	44,5	222,0	100,0	55,6	156,3	139,2	49,9	190,0
737	Ry	237,3	33,9	273,8	135,9	41,8	178,3	185,9	37,9	225,4
739	Rønde	224,5	39,9	265,6	123,2	46,6	170,6	173,5	43,3	217,8
741	Samsø	163,4	54,6	220,8	93,6	62,6	157,8	127,5	58,7	188,5
743	Silkeborg	236,6	39,1	277,2	123,9	48,5	173,1	178,5	43,9	223,5
745	Skanderborg	236,4	37,0	274,8	139,0	44,3	184,1	187,3	40,7	229,1
747	Sønderhald	215,4	39,0	255,6	115,8	50,3	166,7	166,0	44,6	211,5
749	Them	210,6	35,4	248,5	126,0	44,0	170,7	168,9	39,6	210,2
751	Århus	195,2	45,0	242,1	119,3	51,0	171,3	156,0	48,1	205,6

Tabel 243 (fortsat)

Gennemsnitlig personindkomst i de enkelte kommuner 2001

Komm. kode	Mænd			Kvinder			Mænd og kvinder		
	Primær- indkomst	Overførsels- indkomst	Person- indkomst	Primær- indkomst	Overførsels- indkomst	Person- indkomst	Primær- indkomst	Overførsels- indkomst	Person- indkomst
	- tusinde kr. -								
Viborg Amt	199,1	40,4	240,8	113,6	50,0	164,3	156,4	45,2	202,5
761 Bjerringbro	216,1	33,8	251,4	123,1	44,4	168,1	170,1	39,0	210,2
763 Fjends	199,9	33,3	234,2	113,9	45,3	160,1	157,9	39,2	198,0
765 Hanstholm	211,3	39,3	255,9	109,0	49,7	160,1	162,1	44,3	209,8
767 Hvorslev	214,4	34,3	249,1	124,3	42,9	168,0	170,6	38,5	209,7
769 Karup	192,2	39,2	232,5	110,6	49,3	160,7	152,2	44,2	197,3
771 Kjellerup	194,1	38,9	233,6	113,7	49,3	163,1	154,1	44,1	198,6
773 Morsø	188,5	45,2	235,1	99,6	54,8	154,8	143,8	50,0	194,8
775 Møldrup	203,7	38,5	242,8	116,0	49,1	165,2	160,3	43,7	204,4
777 Sallingsund	195,6	37,5	234,1	107,9	48,6	156,9	152,8	42,9	196,5
779 Skive	195,0	42,0	238,3	113,9	50,3	164,9	154,4	46,2	201,6
781 Spøttrup	196,1	37,3	234,7	111,4	47,4	159,4	154,9	42,2	198,1
783 Sundsøre	197,9	37,9	237,9	101,8	50,0	152,9	150,4	43,9	195,9
785 Sydthy	191,2	43,8	236,9	98,1	54,4	153,4	144,7	49,1	195,2
787 Thisted	198,8	40,9	241,2	111,3	50,7	162,9	154,4	45,9	201,5
789 Tjele	207,5	34,7	243,6	121,3	44,8	166,6	165,2	39,7	205,8
791 Viborg	205,6	43,8	250,0	125,4	51,3	177,2	164,5	47,6	212,6
793 Aalestrup	177,7	41,0	219,3	102,7	51,7	155,0	141,0	46,2	187,9
Nordjyllands Amt	189,3	44,0	235,0	109,3	53,4	163,4	149,0	48,7	198,9
801 Arden	197,5	35,6	235,0	111,0	49,6	160,9	155,1	42,5	198,7
803 Brovst	181,9	42,7	225,6	104,5	54,9	160,2	143,1	48,8	192,8
805 Brønderslev	182,0	43,9	227,6	102,6	55,9	159,0	141,6	50,0	192,7
807 Dronninglund	198,5	41,1	240,7	108,8	51,8	161,1	153,8	46,4	201,0
809 Farsø	190,6	41,2	232,1	102,8	52,8	156,5	147,2	47,0	194,7
811 Fjerritslev	189,6	41,1	231,6	102,5	52,0	155,3	146,1	46,5	193,5
813 Frederikshavn	175,9	48,8	227,2	99,5	57,2	157,9	137,3	53,1	192,2
815 Hadsund	186,9	42,5	230,2	105,7	54,5	160,7	146,4	48,5	195,5
817 Hals	202,3	38,4	242,5	117,2	48,1	166,0	160,3	43,2	204,8
819 Hirtshals	194,6	42,7	242,8	103,2	53,8	157,9	149,2	48,3	200,6
821 Hjørring	187,0	45,9	234,3	108,8	54,3	163,9	146,7	50,2	198,0
823 Hobro	193,2	41,6	235,6	109,3	53,9	163,7	150,7	47,8	199,2
825 Læsø	155,2	55,8	213,1	85,3	62,2	148,5	120,5	59,0	181,0
827 Løgstør	179,6	46,6	227,1	102,2	56,7	159,5	141,1	51,6	193,5
829 Løkken-Vrå	183,3	45,9	231,2	101,7	54,1	156,8	142,5	50,0	194,0
831 Nibe	203,8	40,5	245,2	116,1	50,2	166,9	159,5	45,4	205,7
833 Nørager	204,3	38,8	244,4	109,4	48,5	158,5	158,7	43,5	203,0
835 Pandrup	182,5	44,8	229,0	110,3	53,4	164,4	146,9	49,0	197,2
837 Sejlflod	194,4	37,6	233,7	113,8	49,0	163,6	155,1	43,2	199,4
839 Sindal	185,6	42,4	229,9	106,2	52,6	159,7	146,5	47,4	195,4
841 Skagen	187,0	46,7	236,7	99,7	58,1	158,8	142,5	52,6	197,0
843 Skørping	210,6	40,4	252,3	122,2	49,8	173,1	166,7	45,1	213,0
845 Støvring	229,9	34,1	265,6	129,9	42,1	172,8	180,4	38,1	219,7
847 Sæby	187,2	44,5	233,4	102,4	56,0	159,4	145,1	50,2	196,6
849 Aabybro	214,8	37,5	254,0	127,3	44,3	172,7	170,9	40,9	213,2
851 Aalborg	184,7	46,5	232,8	111,8	54,1	166,7	147,6	50,3	199,1
861 Aars	204,2	37,0	242,6	112,1	48,7	161,5	157,8	42,9	201,7

Tabel 244

Indkomst, forbrug, skat mv. efter samlet indkomst 2000

	Husstandens samlede indkomst					Alle
	Under 150 000 kr.	150 000- 299 999 kr.	300 000- 499 999 kr.	500 000- 799 999 kr.	800 000 kr. +	
	kroner pr. husstand					
A. Erhvervsindkomst i alt	17 340	81 334	255 376	511 804	875 598	283 660
Løn mv.	18 433	76 191	244 433	493 605	736 993	263 774
Virksomhedsoverskud mv.	-1 093	5 143	10 943	18 199	138 604	19 886
B. Formueindkomster	5 699	16 004	28 701	40 137	81 704	28 795
C. Overførsler fra private	3 021	20 310	28 520	26 898	41 201	22 972
D. Overførsler fra det offentlige	88 035	98 458	73 886	40 339	27 847	71 022
E. Andre indkomster og afstemning	534	2 751	3 865	3 752	20 206	4 379
F. Kapitaloverførsler til husstanden	165	1 407	3 636	3 996	53 144	6 701
G. Samlet indkomst (A+B+C+D+E+F)	114 795	220 264	393 984	626 926	1 099 701	417 529
H. Indkomstskatter mv.	26 310	58 409	118 242	203 865	381 208	129 963
I. Private renteudgifter mv.	2 654	9 465	28 791	49 144	73 244	27 977
J. Disponibel indkomst (G-H-I)	85 831	152 390	246 952	373 917	645 249	259 589
K. Udbetaling fra kapitalpension (netto)	0	1 096	1 952	626	453	967
L. Beløb til rådighed (J+K)	85 831	153 486	248 904	374 543	645 702	260 556
M. Bøder	177	164	204	283	576	239
N. Gaver, velgørenhed	903	645	2 395	2 000	2 228	1 565
O. Kontingent til foreninger	558	1 660	4 276	6 416	7 691	3 772
P. Nettoopsparing	-24 478	-8 262	14 567	51 735	212 801	27 697
Q. Forbrug i alt (L-M-N-O-P)	108 670	159 279	227 462	314 110	422 406	227 283
Fødevarer	13 257	18 343	26 139	35 432	42 771	25 605
Drikkevarer og tobak	6 305	9 632	12 632	16 087	17 426	12 053
Beklædning og fodtøj mv.	4 355	7 654	13 015	17 752	25 372	12 356
Boligbenyttelse	30 315	41 600	49 837	62 501	86 363	50 637
Elektricitet, opvarmning	9 678	13 144	15 597	18 348	24 363	15 396
Boligudstyr, husholdningstjenester o.l.	4 834	7 861	14 160	22 808	28 281	14 226
Medicin og lægeudgifter	3 601	3 860	5 234	6 688	7 421	5 131
Køb af transportmidler	1 117	5 137	9 463	17 172	24 359	10 072
Anden transport og kommunikation	10 007	16 551	25 955	39 405	56 016	26 624
Fritidsudstyr, underholdning og rejser	13 247	16 885	25 941	33 727	48 426	25 207
Andre varer og tjenester	11 955	18 612	29 490	44 189	61 607	29 975
Indirekte tilskud fra det offentlige i alt	50 134	34 931	47 964	67 502	74 327	51 549
Indirekte tilskud vedrørende børnepasning	665	6 243	11 577	19 884	18 555	10 993
Indirekte tilskud vedrørende uddannelse	14 626	13 541	24 633	34 953	47 716	24 400
Indirekte tilskud vedrørende sundhed	34 842	15 147	11 754	12 665	8 056	16 157
Produktions- og importskatter i alt	22 046	36 034	53 305	77 486	104 331	53 757
Moms	14 031	20 807	31 291	44 301	62 243	31 424
Punktafgifter	6 504	12 584	17 799	27 677	32 703	18 230
Ejendomsskatter	1 482	2 566	3 822	4 946	8 018	3 732
Stempelafgifter	29	77	393	562	1.367	371
Nettoformue ultimo året	94 870	287 747	334 761	371 596	820 018	334 215
	antal					
Personer pr. husstand	1,1	1,5	2,2	3,0	3,2	2,1
Heraf voksne	1,0	1,3	1,7	2,1	2,2	1,6
Husstande i undersøgelsen	404	744	648	686	246	2 728
Husstande i Danmark - tusinder	380	698	597	599	207	2 482

✓ Nye tal til tabellen forventes offentliggjort februar 2004.

Tabel 245

Indkomst, forbrug, skat mv. efter socioøkonomisk status 2000

	Hovedindkomstmodtagerens socioøkonomiske status								Alle
	Selvstændige	Lønmodtagere på højeste-niveau	Lønmodtagere på mellem-niveau	Lønmodtagere på grund-niveau	Arbejds-løse	Uddannelses-søgende	Pensionister og efterlønsmødtager	Ude af erhverv i øvrigt	
	kroner pr. husstand								
A. Erhvervsindkomst i alt	519 506	582 335	453 215	357 259	144 881	34 306	15 877	68 749	283 660
Løn mv.	187 747	573 790	445 387	351 966	136 824	33 168	14 758	65 660	263 774
Virksomhedsoverskud mv.	331 759	8 545	7 827	5 293	8 056	1 138	1 119	3 088	19 886
B. Formueindkomster	49 289	42 336	29 042	26 670	17 923	3 070	26 932	14 792	28 795
C. Overførsler fra private	17 503	15 525	15 510	10 589	11 484	10 886	44 828	43 038	22 972
D. Overførsler fra det offentlige	37 422	27 121	31 509	43 692	116 712	81 415	135 444	116 493	71 022
E. Andre indkomster og afstemning	4 284	8 029	1 474	4 216	7 252	1 323	2 040	22 169	4 379
F. Kapitaloverførsler til husstanden	8 850	4 387	6 503	10 029	850	83	4 691	4 654	6 701
G. Samlet indkomst (A+B+C+D+E+F)	636 854	679 733	537 252	452 455	299 102	131 084	229 812	269 894	417 529
H. Indkomstskatter mv.	206 572	243 621	175 169	142 130	83 906	27 867	55 898	60 898	129 963
I. Private renteudgifter mv.	41 490	51 457	38 904	32 081	27 432	4 408	9 812	16 453	27 977
J. Disponibel indkomst (G-H-I)	388 791	384 654	323 179	278 245	187 764	98 809	164 103	192 543	259 589
K. Udbetaling fra kapitalpension (netto)	4 246	42	315	81	0	0	1 143	10 809	967
L. Beløb til rådighed (J+K)	393 038	384 697	323 494	278 325	187 764	98 809	165 246	203 353	260 556
M. Bøder	309	289	368	263	107	402	42	853	239
N. Gaver, velgørenhed	891	2 111	550	504	108	77	2 476	8 915	1 565
O. Kontingent til foreninger	4 659	6 875	5 063	4 815	3 683	1 220	951	1 913	3 772
P. Nettoopsparing	75 711	52 557	45 626	34 071	3 103	-22 377	2 307	13 917	27 697
Q. Forbrug i alt (L-M-N-O-P)	311 467	322 864	271 887	238 672	180 763	119 486	159 470	177 755	227 283
Fødevarer	31 981	34 290	28 601	27 735	22 672	14 621	18 780	20 914	25 605
Drikkevarer og tobak	14 249	13 967	13 314	13 815	9 774	7 292	8 987	10 685	12 053
Beklædning og fodtøj mv.	21 386	19 581	17 006	13 133	11 721	6 376	5 855	9 687	12 356
Boligbenyttelse	63 812	64 838	54 992	48 697	43 352	25 044	46 461	45 973	50 637
Elektricitet, opvarmning	18 881	18 968	15 467	14 982	13 665	7 737	14 749	14 195	15 396
Boligudstyr, husholdningstjenester o.l.	21 638	22 965	17 632	15 191	8 230	4 806	6 632	8 620	14 226
Medicin og lægeudgifter	6 458	5 921	5 680	4 302	5 108	2 942	5 658	4 559	5 131
Køb af transportmidler	28 683	12 807	12 170	12 144	5 780	1 078	4 305	4 607	10 072
Anden transport og kommunikation	31 545	43 226	37 220	28 865	20 312	14 093	13 800	21 775	26 624
Fritidsudstyr, underholdning og rejser	31 782	38 914	30 023	26 891	17 462	20 212	15 817	19 124	25 207
Andre varer og tjenester	41 054	47 388	39 783	32 917	22 687	15 285	16 427	17 617	29 975
Indirekte tilskud fra det offentlige i alt	49 144	60 127	57 053	54 522	61 930	71 188	37 221	71 242	51 549
Indirekte tilskud vedr. børnepasning	8 607	15 182	19 177	14 624	16 270	10 426	608	18 922	10 993
Indirekte tilskud vedr. uddannelse	33 427	36 909	30 244	29 968	31 766	54 336	3 516	33 918	24 400
Indirekte tilskud vedr. sundhed	7 109	8 037	7 632	9 930	13 894	6 426	33 097	18 402	16 157
Produktions- og importskatter i alt	82 163	74 853	63 339	57 948	40 836	24 682	36 202	40 654	53 757
Moms	44 119	45 196	37 753	33 942	23 929	16 489	20 523	24 217	31 424
Punktafgifter	32 311	23 336	20 853	20 352	13 250	7 194	12 024	13 659	18 230
Ejendomsskatter	5 137	5 485	4 110	3 295	3 506	993	3 520	2 757	3 732
Stempelafgifter	595	835	623	359	151	6	136	21	371
Nettoformue ultimo året	566 340	511 505	203 735	168 500	120 441	42 460	536 485	155 664	334 215
	antal								
Personer pr. husstand	2,6	2,6	2,4	2,4	2,1	1,5	1,4	2,2	2,1
Heraf voksne	1,9	1,8	1,8	1,8	1,5	1,2	1,4	1,4	1,6
Husstande i undersøgelsen	116	403	340	965	52	102	660	90	2 728
Husstande i Danmark - tusinder	116	316	275	865	47	72	706	86	2 482

✓ Nye tal til tabellen forventes offentliggjort februar 2004.

Tabel 246
Forbrug fordelt efter boligform 2000

	Eget hus	Egen ejer- lejlighed	Lejet hus	Lejet lejlighed	Andels- bolig	Lejet værelse	Tjenste- bolig mv. ¹	Alle
	kroner pr. husstand							
Samlet indkomst	556 567	392 906	328 802	273 482	336 251	117 729	463 670	417 529
Indkomstskatter mv.	172 044	138 379	95 533	84 676	112 479	29 728	174 212	129 963
Beløb til rådighed	339 027	215 228	223 521	182 207	212 153	87 057	269 342	260 556
Nettoopsparing	51 124	-3 928	21 198	9 430	-3 024	-17 671	3 037	27 697
Forbrug i alt	280 282	213 824	197 126	169 594	210 933	102 814	261 316	227 283
A Fødevarer	31 119	21 077	25 036	19 697	23 586	11 391	25 919	25 605
B Drikkevarer og tobak	13 524	13 767	11 597	10 188	11 449	6 562	18 901	12 053
C Beklædning og fodtøj	14 442	11 487	9 205	9 327	16 899	8 741	13 709	12 356
D Boligbenyttelse i alt	62 836	45 099	46 624	39 834	38 426	17 028	23 923	50 637
Husleje	506	459	39 874	34 349	31 316	15 673	213	16 261
Fast leje af sommerhus og campingplads o.l.	31	160	90	190	120	0	0	95
Beregnet husleje mv., ejerbolig	38 801	25 769	0	0	0	0	4 115	19 586
Ejendomsskat, ejerbolig	5 603	2 449	84	46	48	0	561	2 791
Stempelafg. mv. vedr. lån med pant i ejerbolig	242	297	0	0	0	0	251	130
Værdi af fri bolig	0	0	60	12	0	0	12 897	56
Beregnet husleje mv., fritidsbolig	1 155	619	714	652	802	0	3 220	893
Ejendomsskat, fritidsbolig	392	161	193	203	221	0	1 160	288
Stempelafg. mv. vedr. lån med pant i fritidsbolig	22	0	0	10	0	0	0	14
Materialer til vedligeholdelse af bolig	2 080	1 349	459	318	1 630	0	350	1 291
Materialer til reparation af bolig	1 116	580	185	291	355	0	0	681
Fliser mv. til have	531	0	0	0	55	0	0	255
Reparation mv., håndværker, bolig	4 810	2 043	311	534	730	0	0	2 606
Vandforsyning	1 750	1 105	1 255	905	754	373	316	1 312
Renovation	1 751	468	1 790	1 365	1 229	592	327	1 500
Vandafledningsafgift, kloak	2 018	1 146	1 203	836	795	356	351	1 418
Diverse vedligeholdelse o.l.	1 728	42	301	76	319	0	58	886
Fællesudgifter, kontingenter o.l.	301	8 454	107	46	53	34	104	575
E Elektricitet, opvarmning	19 717	11 306	16 176	11 161	11 029	4 927	11 839	15 396
F Boligudstyr, husholdningstjenester o.l.	18 615	12 983	11 820	9 281	13 603	4 332	13 865	14 226
G Medicin og lægeudgifter	6 303	5 059	4 455	3 799	4 998	1 918	7 239	5 131
H Køb af transportmidler	13 913	14 591	4 698	5 424	9 692	1 548	25 372	10 072
I Anden transport og kommunikation	33 320	22 608	22 414	20 057	22 597	10 683	48 000	26 624
J Fritidsudstyr, underholdning og rejser	29 044	24 602	23 123	20 036	27 324	17 959	27 051	25 207
K Andre varer og tjenester	37 449	31 245	21 978	20 789	31 329	17 725	45 498	29 975
Betalte boligrenter (renter af lån i bolig)	37 439	29 209	800	508	530	0	9 464	19 377
Værdi af til- og ombygning mv. af bolig	18 590	4 970	315	404	4 111	0	..	10 194
Samlet indkomst pr. person	217 409	244 041	166 062	160 872	182 745	115 420	256 171	196 948
Forbrug i alt pr. person	109 485	132 810	99 558	99 761	114 637	100 798	144 374	107 209
	antal							
Areal til beboelse, m ²	135	79	95	76	81	34	..	105
Opførelsesår	1949	1941	1956	1950	1939	1950	..	1949
Antal personer i husstanden	2,6	1,6	2,0	1,7	1,8	1,0	1,8	2,1
Heraf voksne	1,9	1,4	1,5	1,4	1,5	1,0	1,7	1,6
Antal husstande i undersøgelsen	1 178	150	181	902	215	94	8	2 728
Antal husstande i Danmark - tusinder	1 173	119	186	752	170	73	9	2 482
Antal personer i Danmark - tusinder	3 005	192	369	1 280	313	75	17	5 249

¹ Pga. det lille antal husstande i stikprøven er tallene usikre.

✓ Nye tal til tabellen forventes offentliggjort februar 2004.

Tabel 247 (fortsættes) Forbrug fordelt efter husstandstype 2000

	Enlige under 60 år uden børn	Enlige 60 år + uden børn	Enlige med børn	2 voksne uden børn, hovedper- son under 60 år	2 voksne uden børn, hoved- person 60 år +	2 voksne med børn	Husstande med mindst 3 voksne	Alle
	kroner pr. husstand							
Samlet indkomst	243 911	178 055	303 541	546 429	363 747	624 450	764 431	417 529
Beløb til rådighed	147 782	126 425	205 197	333 119	251 104	374 215	471 456	260 556
Nettoopsparing	-1 326	-6 349	3 628	57 171	26 491	46 591	84 216	27 697
Forbrug i alt	145 955	130 318	196 601	268 841	216 996	320 406	378 441	227 283
11 Fødevarer	13 688	14 469	25 291	27 225	25 331	40 112	46 032	25 605
1111 Ris, risengrød	53	39	112	101	55	200	170	100
1112 Brød, tørkager, småkager, kiks o.l.	1 649	1 715	3 194	3 136	2 908	4 942	5 709	3 074
1113 Pastaprodukter	163	27	255	239	87	426	428	221
1114 Kager, pizzaer, forårsruller mv.	497	396	630	759	522	959	1 076	670
1115 Mel, gryn mv.	313	213	962	664	498	1 335	1 142	673
1121 Okse-, kalvekød	834	603	1 264	2 072	1 229	2 311	2 963	1 533
1122 Svinekød	617	795	1 108	1 382	1 797	1 726	2 329	1 280
1123 Lammekød	18	16	133	80	491	175	112	126
1124 Fjerkræ	434	392	789	850	861	1 222	1 563	801
1125 Indmad, pålæg, bacon, pølser mv.	1 253	1 192	2 106	2 417	2 158	3 573	4 860	2 301
1126 Forarbejdet kød, kødprodukter	225	297	278	275	215	324	491	284
1127 Andet frisk kød	7	6	7	37	3	39	180	29
1131 Frisk og frossen fisk	141	338	238	398	569	519	574	378
1132 Skaldyr o.l., ej konserver	79	107	82	291	164	188	473	182
1133 Røget og saltet fisk	69	83	65	144	211	91	230	117
1134 Forarbejdet fisk, fiskeprodukter og skaldyr	272	431	344	603	768	687	816	538
1141 Sødmælk	112	191	398	187	277	573	433	283
1142 Let-, skummet-, kærnemælk	560	423	1 292	878	669	1 831	1 765	975
1143 Modernæmkerstatning, sojamælk	2	5	43	11	3	104	51	29
1144 Ymer, yoghurt mv.	218	295	321	418	408	644	600	404
1145 Ost	850	934	1 244	1 532	1 713	2 073	2 615	1 466
1146 Andre mælkeprodukter	229	284	437	483	493	634	820	445
1147 Æg	182	249	341	357	482	469	525	347
1151 Smør, blandingsmør	240	363	468	481	525	763	830	490
1152 Margarine, alle slags	63	120	121	160	274	206	260	158
1153 Olivenolie	22	12	29	49	23	40	35	31
1154 Andre vegetabiliske madolier	27	13	18	55	23	100	121	50
1155 Svinefedt mv.	8	15	10	10	24	10	15	12
1161 Citrusfrugter	146	195	212	297	277	357	355	256
1162 Bananer	155	184	307	289	242	472	474	286
1163 Æbler	151	221	378	282	300	497	614	313
1164 Pærer	39	42	81	84	108	146	162	87
1165 Ferskner, blommer, avocado	61	53	121	118	65	173	126	100
1166 Bærfrugter	126	146	254	251	286	303	425	232
1167 Anden frugt	47	45	143	127	167	175	174	114
1168 Tørret frugt, nødder	130	153	228	218	249	316	549	232
1169 Konserverede frugter, frugtsalat	13	21	31	48	51	59	104	41
1171 Salat, kinakål, persille mv.	145	152	259	390	244	451	511	295
1172 Kål	64	105	94	187	250	206	249	157
1173 Tomater, agurker, peberfrugter, ærter mv.	414	371	775	872	695	1 282	1 301	774
1174 Rodfrugter, løg, champignon mv.	241	325	458	629	499	778	877	517
1175 Tørrede grønsager	9	155	8	23	25	14	20	38
1176 Forarbejdede og blandede grønsager	240	268	368	543	517	650	805	458
1177 Kartoffler	208	315	297	456	529	553	648	410
1178 Kartoffelprodukter	131	53	195	259	107	389	394	212
1181 Sukker, andre sukkerprodukter	51	147	85	126	286	221	216	153
1182 Syltetøj, honning mv.	126	232	213	233	382	337	437	258
1183 Chokolade	508	678	1 044	927	640	1 484	1 517	914
1184 Slik, rå marcipan	778	449	1 929	1 307	744	2 437	2 480	1 317
1185 Is	270	182	717	528	398	1 470	858	616
1186 Færdige desserter mv.	20	26	30	32	40	42	61	33

✓ Nye tal til tabellen forventes offentliggjort februar 2004.

Tabel 247 (fortsættes) Forbrug fordelt efter husstandstype 2000

	Enlige under 60 år uden børn	Enlige 60 år + uden børn	Enlige med børn	2 voksne uden børn, hovedper- son under 60 år	2 voksne uden børn, hoved- person 60 år +	2 voksne med børn	Husstande med mindst 3 voksne	Alle
kroner pr. husstand								
1191 Sovse, smagspræparater	326	199	504	576	421	730	951	494
1192 Salt, krydderier, kokosmel o.l.	94	84	159	214	204	250	336	178
1193 Bagepulver, gær, suppe, bouillon mv.	54	106	110	125	143	150	192	117
1194 Konserveringsmidler mv.	4	6	1	11	14	5	9	7
12 Ikke-alkoholiske drikkevarer	2 044	1 401	3 193	3 184	2 617	4 249	5 474	2 939
1211 Kaffe, andre kaffeprodukter	474	678	797	910	1 258	965	1 432	854
1212 Te, andre teprodukter	57	88	90	100	166	115	154	102
1213 Kakao	28	8	76	30	2	68	65	35
1221 Mineralvand	121	58	57	185	144	157	166	133
1222 Sodavand mv.	1 050	353	1 639	1 450	635	2 059	2 740	1 306
1223 Frugtsaft, -juice	304	212	519	497	402	875	875	497
1224 Grøntsagssaft, -juice	12	5	16	12	9	10	42	12
21 Alkoholiske drikkevarer	3 293	2 801	2 676	6 291	6 074	4 897	10 294	4 851
2111 Spiritus	564	643	231	1 043	1 510	642	1 745	852
2121 Vin	1 283	1 271	1 292	2 999	2 800	2 465	4 232	2 212
2122 Port-, frugt-, hedvin, champagne o.l.	66	137	52	207	219	125	282	147
2131 Øl	1 380	750	1 102	2 043	1 545	1 666	4 035	1 640
22 Tobak	3 474	2 324	4 553	6 101	3 342	4 238	7 564	4 263
2211 Cigaretter	2 905	1 622	3 712	4 787	2 073	3 590	6 340	3 375
2212 Cigarer, cerutter	24	235	13	92	266	22	135	104
2213 Tobak, andre tobaksvarer	545	468	828	1 223	1 003	626	1 089	784
31 Beklædning mv.	6 061	3 136	10 504	11 854	7 697	16 538	19 827	10 075
3111 Stof, læder til beklædning	27	27	94	89	76	162	29	75
3121 Beklædning til mænd	2 147	885	1 662	4 059	2 685	4 228	8 084	3 146
3122 Beklædning til kvinder	3 019	1 582	5 685	6 634	4 127	6 569	9 503	4 874
3123 Beklædning til børn under 14 år	239	75	2 296	377	301	4 692	1 214	1 281
3131 Andre beklædningsartikler, -tilbehør	306	352	372	329	250	673	768	415
3141 Vask, rensning, reparation mv. af beklædning	324	216	396	366	259	213	228	284
32 Fodtøj mv.	1 774	607	3 784	2 217	1 641	3 788	3 744	2 281
3211 Fodtøj til mænd	929	108	611	770	599	1 103	1 280	771
3212 Fodtøj til kvinder	825	488	2 022	1 347	926	1 087	2 175	1 083
3213 Fodtøj til børn under 14 år	6	2	1 142	56	62	1 574	246	400
3221 Reparation af fodtøj	14	9	9	43	54	23	44	27
41 Husleje, fast leje af sommerhus mv.	19 971	21 080	33 610	13 160	12 337	12 223	8 249	16 355
4111 Husleje	19 914	20 987	33 492	13 027	12 152	12 177	8 169	16 261
4121 Fast leje af sommerhus og campingplads o.l.	57	93	118	133	184	46	80	95
42 Beregnet husleje af egen bolig mv.	7 662	14 010	8 707	30 621	30 998	36 988	40 928	23 757
4211 Beregnet husleje mv., ejerbolig	7 249	12 904	8 362	28 913	28 818	35 911	38 223	22 506
4221 Værdi af fri bolig	17	76	0	105	0	0	304	56
4222 Beregnet husleje mv., fritidsbolig	396	1 030	345	1 603	2 180	1 077	2 401	1 195
43 Reparation, vedligeholdelse af bolig	1 354	1 665	1 416	7 684	8 266	5 676	9 909	4 833
4311 Materialer til reparation mv. af bolig	670	245	846	3 098	4 805	3 271	3 149	2 227
4321 Reparation mv., håndværker, bolig	684	1 419	571	4 586	3 461	2 405	6 760	2 606
44 Vand, andre tjenesteydelser vedr. bolig	3 818	4 242	4 842	6 225	6 260	7 475	8 340	5 691
4411 Vandforsyning	788	967	1 190	1 409	1 515	1 737	2 123	1 312
4421 Renovation	1 065	1 367	1 575	1 570	1 806	1 747	1 772	1 500
4431 Vandafledningsafgift, kloak	783	951	1 194	1 435	1 709	2 049	2 468	1 418
4441 Diverse vedligeholdelse o.l.	1 181	957	884	1 812	1 231	1 941	1 977	1 461
45 Elektricitet, opvarmning	9 533	12 992	15 828	16 847	17 745	18 948	21 868	15 396
4511 Elektricitet	3 342	3 836	5 112	5 970	5 876	7 230	9 028	5 436
4521 Bygas, naturgas	671	1 013	1 297	1 896	1 294	2 398	3 218	1 569
4522 Flaskegas	35	35	5	57	42	31	24	37
4531 Flydende brændsel	460	1 003	635	1 900	2 445	1 706	2 141	1 415

Tabel 247 (fortsættes) Forbrug fordelt efter husstandstype 2000

	Enlige under 60 år uden børn	Enlige 60 år + uden børn	Enlige med børn	2 voksne uden børn, hovedper- son under 60 år	2 voksne uden børn, hoved- person 60 år +	2 voksne med børn	Husstande med mindst 3 voksne	Alle
	— kroner pr. husstand —							
4541 Fast brændsel	77	204	95	714	458	547	762	403
4551 Fjernvarme o.l.	4 948	6 903	8 685	6 310	7 630	7 036	6 695	6 536
51 Møbler, boligudstyr, gulvtæpper mv.	3 862	1 754	3 893	7 484	4 816	9 128	6 792	5 574
5111 Møbler, boligudstyr mv.	3 518	1 392	3 520	6 697	3 741	8 433	6 500	4 990
5121 Tæpper, måtter	207	315	373	695	782	607	292	478
5131 Reparation af møbler, boligudstyr mv.	137	47	0	92	293	87	0	106
52 Boligtekstiler	441	370	475	1 734	658	1 682	1 538	1 026
5211 Boligtekstiler	441	370	475	1 734	658	1 682	1 538	1 026
53 Husholdningsapparater	1 108	794	1 344	2 725	2 093	2 754	2 823	1 934
5311 Køleskabe, fryser	260	148	187	435	399	603	664	382
5312 Vaske-, opvaskemaskiner, tørretumblere	301	150	641	802	651	1 151	1 096	650
5313 Komfurer	161	126	41	538	431	451	257	318
5314 El-emhætter, el-, gasvarmeovne o.l.	31	3	0	193	107	133	162	94
5315 Støvsuger, andet rengøringsudstyr	93	51	177	131	114	144	192	117
5316 El-symaskiner	11	9	17	78	61	38	80	40
5321 Elektriske husholdningsapparater u/500 kr.	151	166	200	267	292	93	337	195
5331 Reparation af husholdningsapparater	100	142	81	280	38	140	35	139
54 Glas, service, køkkenudstyr mv.	632	708	755	1 542	1 205	1 407	2 042	1 137
5411 Glas, service, køkkenudstyr	156	296	251	369	363	347	718	321
5412 Spisebestik mv.	73	18	3	87	104	73	206	76
5413 Køkkenudstyr mv.	403	394	500	1 087	738	987	1 118	740
55 Værktøj, udstyr til hus og have	653	422	549	2 598	1 636	2 211	2 765	1 548
5511 Større redskaber	112	167	-6	1 054	679	713	637	517
5521 Husholdningsredskaber, el-artikler mv.	540	256	555	1 543	957	1 499	2 128	1 031
56 Andre varer og tjenester til husholdningen	1 163	1 857	3 207	3 093	3 597	4 695	5 654	3 007
5611 Rengørings-, pudsemidler	307	487	799	827	1 038	1 119	1 578	785
5612 Andre ikke-varige forbrugsgoder	544	445	1 332	1 267	1 277	1 553	1 962	1 081
5621 Rengøringshjælp mv.	113	564	605	682	1 107	1 462	977	753
5622 Tjenesteydelser til husholdningen	198	361	471	317	175	560	1 137	388
61 Medicin, briller mv.	1 196	3 292	1 672	2 864	3 969	2 596	3 608	2 622
6111 Medicin, vitaminer mv.	947	1 932	1 178	2 297	3 592	1 679	2 440	1 919
6121 Andre medicinske produkter	29	33	54	73	61	60	30	50
6131 Briller mv.	220	1 327	440	493	316	856	1 138	653
62 Læge, tandlæge o.l.	1 505	1 595	1 497	3 013	3 260	2 685	3 894	2 399
6211 Læge	35	99	97	134	163	67	197	99
6221 Tandlæge	957	1 009	883	1 960	2 253	1 819	2 777	1 591
6232 Fysioterapeut, kiropraktor, naturlæge mv.	357	488	458	780	844	642	651	596
6233 Kontaktlinseabonnement, brilleleje	156	0	60	139	0	157	269	113
63 Hospitaler	4	93	55	74	233	261	0	110
6311 Hospitaler	4	93	55	74	233	261	0	110
71 Køb af transportmidler	6 325	3 689	3 669	12 151	8 438	15 777	22 981	10 072
7111 Biler	5 726	3 569	2 970	11 623	7 924	14 653	21 158	9 388
7121 Motorcykler o.l.	104	71	19	35	354	401	1 127	231
7131 Cykler	495	50	680	493	160	723	696	453
72 Drift af transportmidler	9 982	4 861	10 264	23 840	16 008	27 635	38 756	17 894
7211 Reservedele, tilbehør til transportmidler	1 098	207	974	1 994	1 065	2 452	4 896	1 630
7221 Brændstof, smøremidler	4 851	2 089	4 923	11 011	6 945	12 753	14 366	8 027
7231 Reparation mv. af transportmidler	1 743	1 068	1 574	4 037	4 549	5 263	10 018	3 611
7241 Andre tjenesteydelser vedr. transportmidler	1 388	480	1 815	4 059	915	4 195	5 666	2 564
7251 Vægtafgift, ejerafgift	902	1 017	978	2 740	2 534	2 972	3 809	2 062

Tabel 247 (fortsættes) Forbrug fordelt efter husstandstype 2000

	Enlige under 60 år uden børn	Enlige 60 år + uden børn	Enlige med børn	2 voksne uden børn, hovedper- son under 60 år	2 voksne uden børn, hoved- person 60 år +	2 voksne med børn	Husstande med mindst 3 voksne	Alle
	kroner pr. husstand							
73 Køb af transportydelser	4 197	1 383	3 524	4 698	2 174	4 500	6 794	3 813
7321 Taxa	792	266	421	553	481	392	646	520
7331 Fly	722	160	276	1 092	472	1 097	1 314	767
7341 Færge	395	35	202	387	148	465	670	330
7351 Kombineret persontransport	2 207	825	2 269	2 489	1 006	2 376	4 021	2 060
7361 Andre transporttjenester	82	97	356	177	67	169	143	136
81 Porto	220	225	164	257	234	327	352	256
8111 Porto	220	225	164	257	234	327	352	256
82 Køb af telefon og udstyr	304	56	407	306	89	433	759	300
8211 Køb af telefon og udstyr	304	56	407	306	89	433	759	300
83 Telefonabonnementer, samtaleafgifter mv.	3 918	2 822	5 115	4 915	3 524	5 222	6 244	4 360
8311 Telefonabonnementer, samtaleafgifter mv.	3 918	2 822	5 115	4 915	3 524	5 222	6 244	4 360
91 Elektronisk fritidsudstyr o.l.	5 187	1 307	4 277	6 874	2 984	6 763	9 209	5 178
9111 Radio, musikanlæg o.l.	617	66	356	1 055	216	594	939	575
9112 Tv, videobåndoptagere	1 019	403	1 189	1 126	860	969	1 307	942
9121 Fotoudstyr, videokameraer mv.	194	25	202	360	52	454	290	242
9122 Mikroskop, kikkert, lup	0	0	0	74	119	0	0	28
9131 Databehandlingsudstyr mv.	2 309	139	1 273	2 808	777	2 663	3 640	1 994
9141 Cd, videobånd, fotofilm mv.	1 047	380	1 256	1 417	522	1 957	2 682	1 247
9151 Reparation af radio, tv, pc, fotoudstyr mv.	0	294	0	36	438	127	351	150
92 Større forbrugsgoder til fritidsaktiviteter	358	93	-58	1 638	375	2 035	1 750	968
9211 Campingvogn, båd, reservedele, tilbehør mv.	237	93	-115	1 498	375	1 872	1 029	833
9221 Musikinstrument, reservedele, tilbehør	121	0	57	114	0	163	712	129
9231 Rep af campingvogn, båd, musikinstrument mv.	0	0	0	26	0	0	8	6
93 Sportsudstyr, legetøj, planter, kæledyr mv.	2 928	2 478	4 559	6 521	4 220	8 445	9 592	5 299
9311 Spil, legetøj, hobbyartikler	928	548	2 110	1 201	945	3 567	2 585	1 603
9321 Udstyr til sport, camping mv.	258	33	178	794	149	843	1 381	498
9331 Planter, blomster, gødning o.l.	911	1 395	908	2 209	2 273	2 325	3 217	1 821
9341 Kæledyr, foder og tilbehør	641	406	1 127	1 532	690	1 236	1 539	985
9351 Dyr læge, andre tjenester i forb. med kæledyr	190	95	236	786	163	474	871	392
94 Forlystelser, tv-licens mv.	5 494	4 434	6 956	7 926	5 422	8 715	11 959	6 914
9411 Sportsaktiviteter, tivoli mv.	1 212	366	1 229	1 492	570	2 394	2 298	1 362
9421 Biografer, teatre, koncerter	624	307	635	916	247	797	1 308	667
9422 Museer, zoologiske haver o.l.	63	34	135	235	150	150	125	127
9423 Licens, leje af tv-udstyr, film mv.	2 365	2 243	3 017	2 838	2 470	2 982	3 359	2 668
9424 Musikere, fotograf, filmfremkaldelse mv.	347	80	373	480	242	855	723	443
9431 Tipning, lotto, banko, spilleautomater o.l.	885	1 405	1 567	1 965	1 741	1 538	4 145	1 646
95 Aviser, bøger, papir mv.	3 051	2 868	2 474	3 794	3 754	3 840	4 698	3 479
9511 Bøger	1 144	651	881	1 506	788	1 268	1 301	1 120
9521 Aviser, tidsskrifter	1 530	2 017	1 045	1 773	2 563	1 936	2 740	1 903
9531 Diverse trykt materiale	167	110	140	181	121	177	244	161
9541 Papir, kalendere, kontorartikler	211	89	409	334	282	459	414	295
96 Pakkede rejser	2 022	1 507	2 350	5 219	4 571	3 779	4 295	3 370
9611 Pakkede rejser	2 022	1 507	2 350	5 219	4 571	3 779	4 295	3 370
97 Uddannelse	643	308	1 571	594	258	1 430	2 528	855
9721 Skoleundervisning, gymnasium, andre udd.	329	133	1 380	240	56	1 138	2 212	579
9741 Videregående uddannelser	228	0	110	233	17	118	49	130
9751 Fritidsundervisning, ungdomsskole mv.	86	175	81	120	185	174	267	146
98 Restaurant, hotel mv.	8 770	4 986	8 134	12 825	5 973	13 546	16 428	10 050
9811 Restaurant mv.	7 170	4 583	6 410	10 439	3 718	8 821	12 498	7 645
9812 Kantine	643	102	571	845	97	1 093	1 655	684
9821 Hotel, campingplads mv.	957	301	1 153	1 541	2 157	3 632	2 275	1 720

Tabel 247 (fortsat)

Forbrug fordelt efter husstandstype 2000

	Enlige under 60 år uden børn	Enlige 60 år + uden børn	Enlige med børn	2 voksne uden børn, hovedper- son under 60 år	2 voksne uden børn, hoved- person 60 år +	2 voksne med børn	Husstande med mindst 3 voksne	Alle
kroner pr. husstand								
99 Andre varer og tjenester	9 320	9 689	15 344	20 749	15 195	35 410	30 750	19 069
9911 Frisører, skønhedspleje o.l.	1 103	1 710	1 068	2 592	1 737	2 285	2 813	1 905
9912 Apparater til personlig pleje	233	45	18	119	36	130	436	140
9913 Sæbe, kosmetik, toilet-papir, bleer mv.	1 977	1 357	3 516	3 360	2 212	5 239	5 102	3 093
9921 Personlige tjenesteydelser	33	0	0	47	3	39	100	31
9931 Smykker, ure mv.	361	553	724	1 106	442	1 218	1 738	822
9932 Solbriller, piber, tasker, barnevogne mv.	369	172	347	747	352	957	975	563
9941 Daginstitutioner mv.	0	336	3 814	0	20	12 062	1 106	2 671
9951 Livsforsikring	284	26	324	1 100	235	1 266	1 725	685
9952 Familie-, husforsikring	1 469	2 065	1 717	3 406	3 312	3 511	4 700	2 772
9953 Ulykkes-, sygeforsikring	746	572	949	1 820	1 384	2 247	3 026	1 452
9954 Transportforsikring	1 785	1 704	1 705	4 795	4 612	4 788	6 623	3 579
9955 Andre forsikringer	98	152	138	167	173	224	284	167
9962 Engangsgebyrer til bank, forsikring o.l.	233	93	242	690	255	750	704	436
9972 Andre tjenesteydelser	629	904	779	799	421	693	1 419	753
antal								
Personer pr. husstand	1,0	1,0	2,5	2,0	2,0	3,8	3,7	2,1
Heraf voksne	1,0	1,0	1,0	2,0	2,0	2,0	3,1	1,6
Husstande i undersøgelsen	671	359	142	567	275	560	154	2 728
Husstande i Danmark - tusinder	549	392	124	496	280	485	156	2 482

Tabel 248

Forbrug af drikke- og tobaksvarer

	2000	2001	2002
1.000 liter			
Øl i alt	532 154	515 777	508 389
Skatteklasser 1	465 771	451 012	443 371
Skatteklasser 2	47 055	46 078	46 796
Skatteklasser 3, 4 og 5	19 328	18 687	18 222
Vin i alt	165 033	167 999	162 726
Spiritus i alt	14 642	15 600	20 083
Dansk spiritus	8 178	8 364	7 333
Udenlandsk spiritus	6 464	7 236	12 750
1.000 liter ren alkohol			
Samlet alkoholforbrug i alt	50 845	50 357	49 476
Øl	25 032	24 266	23 928
Vin	19 689	20 034	19 345
Spiritus	6 124	6 057	6 203
liter ren alkohol			
Gennemsnitligt alkoholforbrug			
Pr. indbygger	9,5	9,4	9,2
Pr. indbygger over 14 år	11,5	11,4	11,3
mio. stk.			
Tobaksvarer			
Cigaretter	7 054	7 200	7 157
Cigarer og cigarillos	156	140	130
tons			
Røgtobak	2 231	1 690	1 732
stk.			
Gennemsnitligt cigaretforbrug			
Pr. indbygger	1 322	1 345	1 332
Pr. indbygger over 14 år	1 600	1 631	1 639

✓ Nye tal til tabellen forventes offentliggjort maj 2004.

Tabel 249

Indenlandsk forsyning af nogle vigtige næringsmidler

	Forsyning i alt		
	2000	2001	2002*
	—tusinde tons—		
Mælk og fløde			
Sødmælk og letmælk ¹	403	355	309
Skummet- og kærnemælk	139	187	223
Ymer og yoghurt	87	89	94
Andre konsummælkprodukter ²	47	50	60
Fløde (inkl. creme fraiche)	50	52	55
Fedtstoffer			
Smør ³	9	9	8
Margarine	51	51	54
Ost	111	116	126
Æg	74	77	82
Kød			
Okse- og kalvekød ⁴	119	125	141
Svinekød ⁴	344	323	297
Fjerkrækød	102	111	121
Hestekød	0	0	1
Fåre- og lammekød	7	7	6
Vildtkød	4	4	4
Mel og gryn mv.			
Hvedemel	299	308	...
Durumhvæde fx pastaprodukter	25	30	...
Rugmel	72	71	...
Havregryn	17	16	...
Risengryn og -mel	26	32	...
Andet mel og gryn mv.	35	44	...
Sukker	190	187	191
Kartofler	304	305	306
Økologiske produkter⁵			
Mælk og fløde	130	151	144
Æg	6	7	7

Anm. De anførte tal angiver det samlede indenlandske forbrug til konsum af de nævnte varer.

¹ Ekskl. naturmælk hos producenter til konsum. ² Omfatter forskellige syrnede produkter samt kakaomælk og kakaoskummetmælk. ³ Hertil kommer blandingsprodukter, der siden 1996 har udgjort ca. 27 mio. kg årligt. ⁴ Tallene er eksklusive forbruget af spiselige biprodukter. ⁵ Andel af samlet forsyning.

➤ Nye tal til tabellen forventes offentliggjort april 2004.

Tabel 250 (fortsættes) Prisindeks for indenlandsk vareforsyning

2000/ HS kapitel		1998 Vægte	2001 gns.	2002 gns.
		pct. — 2000=100 —		
02	Kød og spiseligt slagteaffald	2,21	104,8	100,8
03	Fisk og krebsdyr	1,41	105,4	103,9
04	Mælk og mejeriprodukter mv.	2,53	103,4	105,4
05	Diverse produkter af animalsk oprindelse	0,39	115,7	119,7
07	Grøntsager	0,95	108,2	108,7
08	Frugt, nødder, citrusfrugter og meloner	0,55	107,9	108,3
09	Kaffe, te og krydderier	0,37	81,8	67,6
10	Korn	1,52	99,5	89,9
11	Møllerprodukter, malt, stivelse, inulin og hvedegluten	0,43	105,1	109,0
12	Olieholdige frø og frugter; div. andre frø og frugter mv.	1,11	107,1	110,4
13	Schellak o.l., carbohydratgummier og naturharpikser mv.	0,15	99,4	98,1
15	Animalske og vegetabiliske fedtstoffer og olier	0,75	110,4	126,4
16	Tilberedte varer af kød, fisk og krebsdyr	1,50	105,2	110,1
17	Sukker og sukkervarer	0,82	105,6	107,5
18	Kakao og tilberedte varer deraf	0,51	101,6	104,3
19	Tilberedte varer af korn, mel, stivelse eller mælk; bagværk	1,13	101,9	103,7
20	Varer af grøntsager, frugter, nødder eller andre planter og plantedele	0,70	97,4	101,4
21	Diverse produkter fra næringsmiddelindustrien	0,99	102,4	104,7
22	Drikkevarer, ethanol og eddike	2,21	101,8	102,2
23	Rest- og affaldsprodukter fra næringsmiddelindustrien; tilberedt dyrefoder	1,71	108,5	107,4
24	Tobak og fabrikerede tobakserstatninger	0,53	106,4	113,6
25	Salt, svovl, jord og stenarter; gips, kalk og cement	0,79	104,0	105,5
27	Mineralske brændselsstoffer, mineralolie og destillationsprodukter deraf	4,45	93,2	89,3
28	Uorganiske kemikalier	0,52	111,9	107,0
29	Organiske kemikalier	0,85	100,6	102,3
30	Pharmaceutiske produkter	1,73	97,6	101,8
31	Gødningsstoffer	0,36	115,8	111,6
32	Farvestoffer, lakker og malervarer	1,05	106,0	108,1
33	Flygtige vegetabiliske olier og resionider; parfume, kosmetik og toiletmidler	0,46	101,0	103,7
34	Sæbe, vaske- og rengøringsmidler	0,57	103,0	105,3
35	Proteiner, modificeret stivelse, lim og klister samt enzymer	0,43	109,5	105,5
37	Foto- og kinematografiske artikler	0,50	101,3	101,4
38	Diverse kemiske produkter	1,09	101,8	104,6
39	Plast og varer deraf	4,93	100,6	100,3
40	Gummi og varer deraf	0,74	104,0	103,4
41	Rå hud og skind samt læder	0,09	113,3	106,2
42	Varer af læder; sadelmagerarbejder; rejseartikler			
	håndtasker o.l. varer	0,20	97,6	96,9
44	Træ og varer deraf	3,71	101,0	101,8
47	Papirmasse af træ eller andre celluloseholdige materialer	0,06	95,2	91,1
48	Papir og pap; varer af papirmasse	3,86	102,9	103,6
51	Uld samt fine eller grove dyrehår; garn og vævet stof af hestehår	0,11	101,4	103,4
52	Bomuld	0,26	96,4	94,5
54	Endeløse kemofibre	0,34	101,6	98,1
55	Korte kemofibre	0,23	99,9	98,4
56	Vat, filt og fiberdug; særligt garn; sejlgarn, reb og tovværk samt varer deraf	0,16	103,6	103,1
57	Gulvtæpper og anden gulvbelægning af tekstilmaterialer	0,23	102,7	103,3
58	Særlige vævede stoffer, tuftede tekstilstoffer; blonder og kniplinger; tapisserier, possementartikler; broderier	0,08	96,0	97,3
59	Imprægneret, overtrukket, belagt eller lamineret tekstilstof; tekniske varer af tekstil	0,15	106,7	107,0
60	Trikotagestoffer	0,12	97,4	95,6

↗ Nye tal til tabellen forventes offentliggjort januar 2004.

Tabel 250 (fortsat)

Prisindeks for indenlandsk vareforsyning

2000/ HS kapitel		1998 Vægte	2001 gns.	2002 gns.
		pct. — 2000=100 —		
61	Beklædningsgenstande og tilbehør til beklædningsgenstande, af trikotage	1,22	101,3	101,2
62	Beklædningsgenstande og tilbehør til beklædningsgenstande, undtagen varer af trikotage	1,30	99,4	100,7
63	Andre konfektionerede tekstilvarer	0,38	108,9	114,5
64	Fodtøj, gamacher o.l., samt dele dertil	0,60	102,8	105,6
68	Varer af sten, gips, cement, asbest, glimmer o.l. materialer	1,57	102,7	103,6
69	Keramiske produkter	0,45	102,6	105,2
70	Glas og glasvarer	1,34	104,7	106,0
71	Ædle metaller og varer deraf	0,20	98,5	98,6
72	Jern og stål	1,95	99,9	98,4
73	Varer af jern og stål	4,55	106,5	105,8
74	Kobber og varer deraf	0,52	102,1	98,8
76	Aluminium og varer deraf	1,60	106,3	102,7
79	Zink og varer deraf	0,07	95,1	88,9
82	Værktøj og redskaber samt dele dertil af uædle metaller	0,51	102,6	106,4
83	Diverse varer af uædle metaller	0,76	100,9	100,0
84	Maskiner og apparater; mekaniske redskaber og dele dertil	11,77	100,2	100,6
85	Elektriske maskiner og apparater og dele dertil	8,22	101,6	101,7
87	Køretøjer og dele dertil	6,15	101,2	103,0
90	Optiske og fotografiske instrumenter og apparater, samt måle-, kontrol-, og præcisionsinstrumenter og apparater mv.	2,21	101,8	104,0
91	Ure og dele dertil	0,08	101,2	102,2
94	Møbler samt visse belysningsartikler	3,37	103,3	105,2
95	Legetøj; spil, sportsartikler og dele dertil	0,66	101,6	105,2

Tabel 251

Prisindeks for indenlandsk vareforsyning efter varernes anvendelse

	1998 Vægte	2001 gns.	2002 gns.
	pct. — 2000=100 —		
Prisindeks for indenlandsk vareforsyning i alt	100,00	102,0	102,1
Produktionsmidler	66,31	101,4	101,0
Råvarer til landbrug	3,88	107,7	106,7
Råvarer til øvrige erhverv	43,91	101,7	101,7
Brændstoffer og smøreløse	3,48	95,1	89,3
Maskiner og værktøj; varettransportmidler	15,04	100,8	101,3
Forbrugsvarer	33,69	102,9	104,0
Animalske fødevarer ekskl. fisk	6,90	103,8	102,9
Fisk og fiskeprodukter	1,73	105,7	108,3
Vegetabiliske fødevarer	3,39	103,7	105,3
Nydelsesmidler	3,09	102,9	105,5
Andre forbrugsvarer	18,58	101,7	103,3
Fordelt efter oprindelse:			
Danske varer	44,10	102,8	103,5
Danske produktionsmidler	28,18	102,0	102,4
Danske forbrugsvarer	15,92	103,7	104,8
Importvarer	55,90	100,6	99,8
Importererede produktionsmidler	38,13	100,5	99,0
Importererede forbrugsvarer	17,76	100,8	101,8

➤ Nye tal til tabellen forventes offentliggjort januar 2004.

Tabel 252
Nettoprisindeks

	Jan.	Feb.	Marts	April	Maj	Juni	Juli	Aug.	Sept.	Okt.	Nov.	Dec.	Års gns.	Stigning i pct.
	2000=100													
1990	80,2	80,5	80,8	80,8	81,4	81,2	81,0	81,9	82,7	82,9	82,7	82,4	81,5	3,1
1991	82,5	82,7	82,8	83,1	83,6	83,8	83,7	83,9	84,3	84,5	84,8	84,5	83,7	2,6
1992	84,3	84,8	85,1	85,2	85,7	85,7	85,3	85,4	85,7	86,0	86,1	85,9	85,4	2,1
1993	85,7	86,0	86,2	86,4	86,9	86,8	86,6	86,8	87,0	87,3	87,2	87,0	86,7	1,4
1994	86,9	87,2	87,3	87,7	88,1	88,2	88,1	88,4	88,5	88,7	88,9	88,9	88,1	1,6
1995	88,7	89,1	89,4	89,6	90,1	89,9	89,5	89,7	90,3	90,3	90,4	90,3	89,8	1,9
1996	90,0	90,6	91,1	91,3	91,7	91,6	91,4	91,6	92,1	92,3	92,5	92,4	91,6	2,0
1997	92,6	92,6	92,6	92,9	93,7	93,8	93,6	94,0	94,3	94,2	94,4	94,2	93,6	2,2
1998	93,9	94,3	94,5	94,7	95,2	95,2	94,8	94,9	95,3	95,3	95,5	95,4	94,9	1,4
1999	94,9	95,7	96,2	96,5	96,7	97,0	96,7	97,3	97,8	98,0	98,2	98,3	96,9	2,1
2000	98,1	98,9	99,5	99,7	100,1	100,4	100,0	99,8	100,6	100,8	101,0	100,9	100,0	3,1
2001	100,4	101,4	102,0	102,5	102,9	102,9	102,4	102,3	102,8	103,0	102,8	103,0	102,4	2,4
2002	103,1	104,1	104,7	105,1	105,2	105,1	104,8	104,8	105,5	105,7	105,6	105,6	104,9	2,5
2003	105,8													

✓ Nye tal til tabellen forventes offentliggjort april 2003.

Tabel 253
Råvareprisindeks efter vareernes anvendelse

	1998 Vægte	2001 gns.	2002 gns.
	pct. ————— 2000 = 100 —————		
Råvareprisindeks¹ i alt	8,56	99,0	93,8
Råvarer til landbrug	0,86	108,7	101,7
Råvarer til øvrige erhverv	5,48	96,8	93,0
Brændstoffer og smøreolier	2,22	100,9	92,8

¹ Råvareprisindekset omfatter uforarbejdede, importerede råvarer og brændstoffer.

✓ Nye tal til tabellen forventes offentliggjort januar 2004.

Tabel 254
Forbrugerprisindeks. Årsgennemsnit

År	Indeks	År	Indeks	År	Indeks	År	Indeks
1900=100							
1901	100	1931	178	1961	555	1991	4 353
1902	101	1932	177	1962	591	1992	4 445
1903	101	1933	181	1963	622	1993	4 500
1904	102	1934	188	1964	645	1994	4 590
1905	102	1935	196	1965	686	1995	4 686
1906	103	1936	198	1966	732	1996	4 785
1907	106	1937	205	1967	787	1997	4 890
1908	107	1938	207	1968	850	1998	4 980
1909	108	1939	213	1969	880	1999	5 104
1910	109	1940	266	1970	937	2000	5 253
1911	109	1941	305	1971	992	2001	5 377
1912	113	1942	315	1972	1 058	2002	5 507
1913	116	1943	318	1973	1 156		
1914	119	1944	325	1974	1 333		
1915	140	1945	328	1975	1 461		
1916	165	1946	326	1976	1 592		
1917	191	1947	335	1977	1 769		
1918	223	1948	344	1978	1 946		
1919	264	1949	352	1979	2 133		
1920	315	1950	384	1980	2 396		
1921	268	1951	429	1981	2 677		
1922	228	1952	439	1982	2 948		
1923	237	1953	436	1983	3 152		
1924	251	1954	444	1984	3 350		
1925	244	1955	474	1985	3 507		
1926	207	1956	498	1986	3 636		
1927	200	1957	504	1987	3 782		
1928	199	1958	509	1988	3 953		
1929	198	1959	519	1989	4 142		
1930	188	1960	531	1990	4 251		

✓ Nye tal til tabellen forventes offentliggjort januar 2004.

Tabel 255
Forbrugerprisindeks

	Jan.	Feb.	Marts	April	Maj	Juni	Juli	Aug.	Sept.	Okt.	Nov.	Dec.	Års gns.	Stigning i pct.
2000=100														
1990	79,8	80,0	80,2	80,3	80,9	80,7	80,4	81,2	81,9	82,1	82,0	81,8	80,9	2,7
1991	81,8	82,0	82,1	82,3	82,9	83,0	82,8	82,9	83,4	83,5	83,9	83,7	82,9	2,4
1992	83,5	83,9	84,2	84,4	85,0	85,0	84,6	84,7	85,0	84,9	85,1	84,9	84,6	2,1
1993	84,8	85,0	85,2	85,3	85,8	85,7	85,6	85,7	86,0	86,2	86,4	86,2	85,7	1,3
1994	86,3	86,6	86,7	87,0	87,4	87,5	87,3	87,7	87,7	87,9	88,2	88,1	87,4	2,0
1995	88,2	88,6	88,9	89,1	89,5	89,3	88,9	89,1	89,6	89,6	89,8	89,8	89,2	2,1
1996	89,7	90,2	90,7	90,9	91,2	91,1	91,0	91,1	91,6	91,8	91,9	91,8	91,1	2,1
1997	92,1	92,1	92,2	92,5	93,1	93,3	93,1	93,5	93,7	93,7	93,9	93,8	93,1	2,2
1998	93,7	94,1	94,3	94,5	95,0	94,9	94,8	94,9	95,3	95,3	95,5	95,4	94,8	1,9
1999	95,3	96,0	96,5	96,7	96,9	97,2	97,0	97,5	98,0	98,1	98,3	98,4	97,2	2,5
2000	98,3	98,9	99,6	99,7	100,1	100,4	100,0	99,9	100,6	100,8	100,9	100,8	100,0	2,9
2001	100,6	101,3	101,9	102,4	102,8	102,7	102,4	102,4	102,9	103,0	102,8	103,0	102,4	2,4
2002	103,1	103,8	104,5	104,9	105,0	105,0	104,7	104,8	105,4	105,6	105,6	105,6	104,8	2,4
2003	105,8													

✓ Nye tal til tabellen forventes offentliggjort april 2003.

Tabel 256

Forbrugerprisindeks for hovedgrupper

	Vægte pr. jan. 2001	2001 gns.	2002 gns.
————— 2000 =100 —————			
Forbrugerprisindeks i alt	100,00	102,4	104,8
Fødevarer og ikke-alkoholiske drikkevarer	13,88	103,9	106,1
Fødevarer	12,16	103,4	105,7
Ikke-alkoholiske drikkevarer	1,72	107,5	109,3
Alkoholiske drikkevarer og tobak	5,25	102,3	103,0
Alkoholiske drikkevarer	2,76	100,2	99,0
Tobak	2,49	104,8	107,4
Beklædning og fodtøj	5,22	98,5	100,8
Beklædning	4,23	99,0	102,0
Fodtøj	0,99	96,6	95,8
Bolig	28,69	102,9	105,9
Husleje	18,83	102,7	105,3
Vedligeholdelse og reparation af boligen	1,36	103,0	105,4
Vandforsyning og andre tjenester ifm. boligen	1,84	105,9	112,0
Brændsel, el, gas og varme	6,66	102,5	105,7
Boligudstyr og husholdningstjenester	6,00	101,9	103,8
Møbler og boligudstyr, tæpper mv.	2,27	101,6	102,5
Boligtekstiler	0,57	102,5	102,3
Husholdningsapparater og reparation heraf	0,88	99,6	100,5
Glas, service og husholdningsredskaber	0,61	102,9	105,3
Værktøj og udstyr til hus og have	0,51	102,5	105,6
Varer og tjenester til almindelig husførelse	1,16	103,2	108,3
Sundhed	2,64	102,2	103,1
Medicinske produkter og udstyr	1,39	101,4	100,1
Ambulant behandling	1,04	103,0	106,3
Hospitalsbehandling	0,21	102,9	106,3
Transport	14,29	101,2	103,9
Anskaffelse af køretøj	6,10	100,8	103,9
Drift af personlige transportmidler	6,46	101,1	103,1
Transporttjenester	1,72	103,2	106,3
Kommunikation	1,50	96,3	96,5
Fritid og kultur	10,38	101,7	103,3
Audiovisuelt og fotografisk udstyr og databehandlingsudstyr	2,44	98,9	95,1
Andre større forbrugsgoder ifm. fritid og kultur	0,44	101,3	103,9
Andet tilbehør til fritid, haver og kæledyr	2,18	100,0	100,6
Tjenester ifm. fritid, kultur og sport	2,35	103,1	107,2
Aviser, bøger og papirvarer	2,03	102,5	107,5
Charterrejser	0,94	107,9	112,5
Uddannelse	0,78	103,8	110,4
Restauranter og hoteller	4,78	103,0	105,2
Restauranter, cafeer, kantiner mv.	4,61	102,9	105,1
Overnatning, hoteller, camping og vandrerhjem	0,18	104,0	108,4
Andre varer og tjenester	6,60	104,6	109,7
Personlig pleje	2,22	104,0	107,1
Andre personlige effekter	0,67	101,4	105,0
Daginstitutioner og social forsyning	1,48	103,0	108,2
Forsikringer	1,54	106,0	114,2
Finansielle tjenester	0,50	111,2	118,8
Andre tjenester	0,19	104,5	107,5
Varer i alt	57,65	101,7	103,5
Tjenester i alt	42,35	103,2	106,7

➤ Nye tal til tabellen forventes offentliggjort januar 2004.

Tabel 257

Tvangsauktioner fordelt på ejendomskategori

	2001	2002
I alt	2 682	3 041
Landbrugsejendomme	135	138
Enfamiliehuse	1 582	1 853
Ejerlejligheder	274	261
Fritidsboliger	218	221
Flerfamilieejendomme	74	98
Kombinerede beboelses- og forretningssejendomme	148	166
Ubebyggede grunde	52	62
Erhvervssejendomme	146	156
Nedlagte landbrug	53	86

✔ Nye tal til tabellen forventes offentliggjort januar 2004.

Tabel 258

Konkurser fordelt på erhvervsgrupper

	2001	2002
I alt	2 329	2 469
Landbrug, fiskeri og råstofudvinding	56	60
Industri	263	303
Energi- og vandforsyning	3	-
Bygge- og anlægsvirksomhed	335	342
Handel, hotel- og restaurationsvirksomhed	681	667
Engroshandel	287	282
Detailhandel	209	223
Hotel- og restaurationsvirksomhed	103	99
Transportvirks., post og telekommunikation	155	141
Finansieringsvirks. mv., forretningservice	490	555
Pengeinstitutter og finansieringsvirks.	36	29
Virksomhed i forbindelse med fast ejendom	48	52
Anden forretningservice	230	259
Offentlige og personlige tjenesteydelser	96	117
Uoplyst erhverv	250	284

✔ Nye tal til tabellen forventes offentliggjort januar 2004.

Tabel 259

Prisindeks for ejendomssalg

	Enfamiliehuse		
	1999	2000	2001
	1995=100		
Hele landet i alt	143,7	153,0	162,0
Københavns Kommune	163,7	183,0	205,2
Frederiksberg Kommune	161,8	175,6	191,2
Københavns Amt	153,4	167,7	182,2
Frederiksborg Amt	155,5	170,5	185,9
Roskilde Amt	149,8	163,0	175,8
Vestsjællands Amt	144,7	157,0	171,0
Storstrøms Amt	141,4	152,7	165,5
Bornholms Amt	129,7	136,6	147,6
Fyns Amt	143,4	148,3	151,1
Sønderjyllands Amt	131,4	134,7	139,2
Ribe Amt	130,3	132,8	134,8
Vejle Amt	139,4	147,2	149,6
Ringkøbing Amt	127,1	129,0	131,5
Århus Amt	143,7	150,3	155,4
Viborg Amt	129,8	134,3	137,6
Nordjyllands Amt	138,0	144,0	148,2

✔ Nye tal til tabellen forventes offentliggjort november 2003.

Tabel 260

Vurderingsresultater

	Årsreguleringen pr. 1. januar 2001			Årsreguleringen pr. 1. januar 2002		
	Vurderinger	Ejendoms-værdi	Grund-værdi	Vurderinger	Ejendoms-værdi	Grund-værdi
	antal	mio. kr.		antal	mio. kr.	
Hele landet i alt	1 939 924	2 794 940	617 266	1 954 976	3 026 205	675 884
Enfamiliehuse	1 100 697	1 143 506	261 679	1 110 077	1 217 612	286 328
To- og trefamiliehuse	26 471	31 200	7 466	26 695	35 210	8 281
Større boligejendomme samt forretnings-ejendomme med eller uden beboelse	95 236	535 996	114 853	95 885	586 968	124 422
Ejerlejligheder	177 659	140 556	16 643	179 938	158 980	18 358
Sommerhuse på egen jord	180 382	105 349	29 562	182 453	113 992	31 381
Fabriks- og lagerejendomme	18 119	136 085	24 641	18 334	144 761	26 115
Landbrugsejendomme	103 880	263 764	60 601	101 684	293 311	68 894
Frugtplantage, gartneri, planteskole	2 302	6 092	630	2 252	6 493	705
Særskilt vurd. skove, plantager	5 135	13 073	3 593	5 160	14 517	3 808
Ubebyggede arealer	98 586	32 243	26 198	98 529	35 414	28 143
Stats- og kommunale ejendomme	14 041	172 750	33 071	13 923	183 430	35 952
Andre vurderinger	117 416	214 326	38 330	120 046	235 517	43 496
Amter						
Københavns Kommune	79 111	232 900	52 984	80 770	288 387	64 882
Frederiksberg Kommune	19 211	51 408	8 877	19 367	58 875	10 224
Københavns Amt	162 297	387 752	116 533	163 869	419 841	127 484
Frederiksborg Amt	146 333	232 019	60 612	148 427	255 028	67 628
Roskilde Amt	76 203	139 987	35 262	76 848	151 912	40 785
Vestsjællands Amt	141 625	150 538	29 763	142 674	163 441	32 431
Storstrøms Amt	121 015	120 876	23 896	121 553	130 700	26 170
Bornholms Amt	24 046	18 557	2 947	24 112	19 016	2 984
Fyns Amt	181 348	229 385	44 806	182 380	238 701	46 937
Sønderjyllands Amt	99 914	121 741	25 134	100 150	128 799	26 647
Ribe Amt	91 067	108 657	21 380	91 680	110 893	22 043
Vejle Amt	126 074	177 649	34 137	126 857	188 781	35 758
Ringkøbing Amt	121 223	136 374	25 509	122 089	142 778	27 112
Århus Amt	226 167	331 461	69 680	227 855	351 652	74 896
Viborg Amt	106 285	115 448	20 867	106 835	123 218	22 199
Nordjyllands Amt	218 005	240 188	44 858	219 510	254 184	47 702

Anm. Sammenlægnings af enkeltoplysninger vil pga. afrunding ikke i alle tilfælde danne de anførte totaler.

Kilde: Told- og Skattemyndigheden.

Tabel 261

Indeks for udviklingen i kontantpriser. Alm. fri handel

	Indeks 1995 = 100				
	1997	1998	1999	2000	2001
Enfamiliehuse	123,5	134,4	143,7	153,0	162,0
Ejerlejligheder	126,1	142,2	162,2	182,0	204,7
Sommerhuse	116,1	124,0	133,9	145,4	157,2
Grunde under 2.000 m ²	102,8	108,2	115,6	118,2	121,8
Landbrugsejendomme	122,3	134,5	143,0	157,9	172,9

Anm. Beregningerne foretages på følgende måde: Forholdet i mellem den kontante købesum og den kontante vurdering indekseres. Ved skift i vurdering foretages kædning på 1. kvartal i vurderingsåret.

➤ Nye tal til tabellen forventes offentliggjort november 2003.

Tabel 262

Ejendomssalg i alm. fri handel 2001

	Antal salg I alt	Gns. pris pr. ejendom tusinde kr.	Købesum i pct. af ejendoms- vurdering 2001
Enfamiliehuse			
Hele landet i alt	48 929	1 105	111,9
Københavns Kommune	736	1 953	121,0
Frederiksberg Kommune	59	3 198	115,6
Københavns Amt	4 883	1 954	115,2
Frederiksborg Amt	3 921	1 690	116,5
Roskilde Amt	2 628	1 553	112,1
Vestsjællands Amt	3 683	969	114,7
Storstrøms Amt	3 731	751	114,1
Bornholms Amt	768	569	115,5
Fyns Amt	4 802	887	107,7
Sønderjyllands Amt	2 302	769	108,5
Ribe Amt	2 140	825	106,5
Vejle Amt	3 531	966	108,1
Ringkøbing Amt	2 984	787	107,1
Århus Amt	5 423	1 118	110,4
Viborg Amt	2 428	696	106,8
Nordjyllands Amt	4 910	803	107,8
Ejerlejligheder			
Hele landet i alt	19 024	908	116,5
Københavns Kommune	5 369	1 031	121,6
Frederiksberg Kommune	1 258	1 406	115,6
Københavns Amt	3 422	981	120,9
Frederiksborg Amt	1 219	981	118,8
Roskilde Amt	628	941	113,8
Vestsjællands Amt	527	591	116,5
Storstrøms Amt	465	511	113,5
Bornholms Amt	23	505	123,2
Fyns Amt	753	614	109,1
Sønderjyllands Amt	191	552	108,1
Ribe Amt	328	543	110,9
Vejle Amt	570	638	114,6
Ringkøbing Amt	408	577	109,1
Århus Amt	2 425	815	107,4
Viborg Amt	206	538	104,9
Nordjyllands Amt	1 232	669	104,4
Andre ejendomme:			
Ejendomme med 2 lejligheder	1 617	1 110	104,2
Ejendomme med 3 lejligheder	288	1 114	108,5
Ejendomme med 4-8 lejligheder	428	1 938	136,8
Ejendomme med 9 lejligheder +	217	7 268	139,4
Beboelses- og forretningsejendomme	2 238	3 115	123,9
Forretningsejendomme	1 141	5 756	121,6
Fabriks- og lagerejendomme	983	6 146	106,0
Landbrug	4 882	113	122,8
Sommerhuse	8 975	616	114,8
Grunde under 2.000 m ²	5 743	215	127,4
Grunde over 2.000 m ²	1 287	48	116,9

Anm. For grunde er gennemsnitsprisen pr. m², for landbrug er gennemsnitsprisen prisen pr. ha. og for andre kategorier er det prisen pr. stk.

➤ Nye tal til tabellen forventes offentliggjort november 2003.

Kilde: Told- og Skattestyrelsen.