

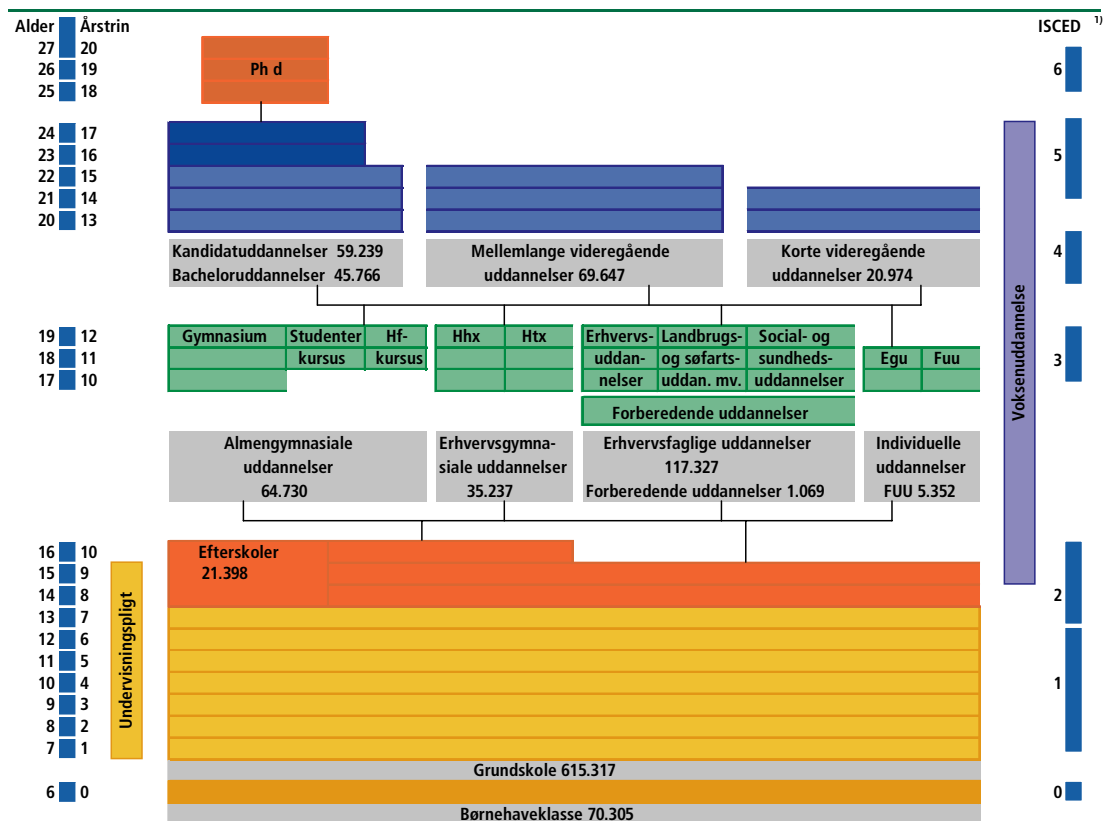
Uddannelse og kultur

1. Uddannelsessystemet

Børnehaveklasse til 10. klasse

I det danske uddannelsessystem er grundskolen basis. Den starter i børnehaveklassen og går op til det frivillige 10. skoleår. I 2001 gik 685.600 elever i grundskolen. Af disse var der 70.300, der begyndte i børnehaveklasse, mens 147.400 gik i 8.-10. kl. og blandt disse gik 21.398 på efterskoler. Fordi befolkningens aldersmæssige sammensætning har ændret sig, er antallet af elever i børnehaveklassen steget med 32 pct. siden 1992. Antallet af elever i 8.-10. klasse er derimod faldet med 15 pct. fra 1992 til 1999, men herefter er det steget med 3 pct. Figur 1 giver et overblik over strukturen og adgangsvejene i det danske uddannelsessystem fra grundskolen over ungdomsuddannelser til de videregående uddannelser.

Figur 1 Elever i uddannelsessystemet 1. oktober 2001



1) International Standard Classification of Education

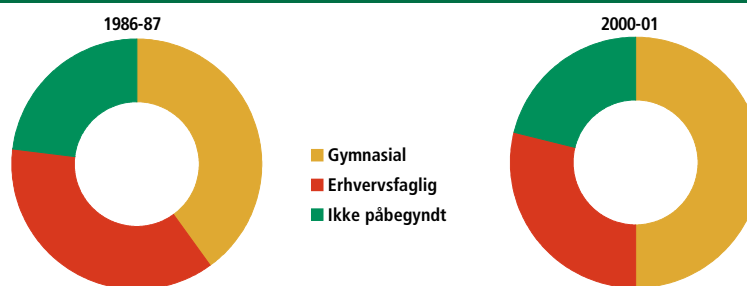
Uddannelse og kultur

Gymnasiet er populært – især blandt pigerne

Tre måneder efter eleverne fra årgang 2000-01 forlod grundskolen var 78 pct. af eleverne i gang med en ny uddannelse. Halvdelen af dem havde valgt en gymnasial uddannelse, mens 26 pct. havde valgt en erhvervsfaglig uddannelse. Andelen, der fortsat uddanner sig tre måneder efter de forlod grundskolen, er ikke væsentligt forandret i løbet af 1990'erne, men langt flere søger til de gymnasiale uddannelser nu sammenlignet med i midten af 1980'erne. Piger vælger hyppigere gymnasiet og hf og drenge hyppigere erhvervsfaglige uddannelser lige efter, de går ud af grundskolen.

Figur 2

En afgangsklasse fra grundskolen 3 måneder senere



De erhvervgymnasiale uddannelser hhx og htx er populære

Uddannelser, der giver adgang til de videregående uddannelser, kaldes *gymnasiale uddannelser* og består af *almengymnasiale uddannelser*, som gymnasiet, hf- og studenterkurser og af *erhvervgymnasiale uddannelser* på erhvervsskolerne, som hhx og htx. I 2001 gik 64.700 elever på de almengymnasiale uddannelser og 35.200 ved de erhvervgymnasiale uddannelser. Antallet af elever i de almengymnasiale uddannelser faldt med 11 pct. fra 1992-2001, mens antallet af elever i de erhvervgymnasiale uddannelser har ligget på samme niveau i perioden.

De unge tager oftere sabbatår efter studentereksamen

Næsten hver tredje (30 pct.) fra studenterårgang 1986-87 startede på en uddannelse lige efter studenter-/hf-eksamen. Det samme gjorde sig kun gældende for en ud af fem fra studenterårgang 2000-01. Andelen, der startede på en uddannelse lige efter hhx og htx var på 23 pct., og en stor del af disse startede på videregående uddannelser.

Tre ud af fire i gang med uddannelse tre år efter eksamen

Mange kom først i gang med uddannelse tre til fire år efter eksamen. 67 pct. af studenterårgang 1986-87 var i gang med en uddannelse tre år efter studenter-/hf-eksamen, mens 73 pct. af studenterårgang 1997-98 var i gang tre år efter eksamen. Studenterne tog i overvejende grad lange videregående uddannelser, mens hftere tog mellem-lange videregående uddannelser.

Flere på erhvervsfaglige uddannelser

De erhvervsfaglige uddannelser foregår ved handelsskoler, tekniske skoler samt landbrugs-, søfarts-, social- og sundhedsskoler. I 2001 gik der 125.300 elever. Dette antal er steget med 22 pct. siden 1992.

Flere på videregående uddannelser

I uddannelsespyramidens top findes de videregående uddannelser, som er teoretiske uddannelser. Forudsætningen for at starte på en af dem er normalt en gymnasial uddannelse. Antallet af elever ved de videregående uddannelser er steget med 34 pct. siden 1992 til 195.600 i 2001. Uddannelserne er opdelt i fire niveauer primært efter deres længde og teoretiske karakter:

Korte videregående uddannelser: De korte videregående uddannelser (fx datamatiker, korrespondent med et sprog eller politibetjent) har to års uddannelse oven på en ungdomsuddannelse. De kan indeholde praktisk oplæring. I 2001 gik der 21.000 elever.

Mellemlange videregående uddannelser: De mellemlange videregående uddannelser er professionsrettede og har 2-4 års hovedsagelig teoretisk uddannelse (fx folkeskolelærer, sygeplejerske eller diplomingeniør). I 2001 var der 69.600 elever ved de mellemlange videregående uddannelser.

Bachelor- og lange videregående uddannelser: De lange videregående uddannelser kræver mere end fire års teoretisk uddannelse inkl. bacheloruddannelsen (fx jurist, læge eller civilingeniør). Uddannelserne er hovedsagelig teoretiske. I 2001 deltog 59.200 elever. De fleste lange videregående uddannelser kræver en forudgående bacheloruddannelse på 3 år. I 2001 var der 45.800 bachelorstuderende.

Flest ved erhvervsrettede voksenuddannelseskurser

Uden for det primære uddannelsessystem findes en række voksenuddannelseskurser af kortere og længere varighed samt enkelte hele uddannelsesforløb. Kurserne fungerer som tilbud til dem, der har forladt uddannelsessystemet. Der findes voksenuddannelseskurser på stort set alle niveauer, som indgår i det egentlige uddannelsessystem. I 2001 deltog i alt 1.621.100 kursister i voksenuddannelse. Heraf deltog 76 pct. i offentligt regi og 24 pct. i privat regi. Opgørelsen omfatter kursusdeltagere (kursister), og derfor vil samme person være medregnet flere gange i statistikken inden for kalenderåret, hvis den pågældende har deltaget i flere kurser. 74 pct. af det samlede antal kursister deltog i erhvervsrettede kurser - de fleste i offentligt regi.

Uddannelsesniveau ved voksenuddannelse

I skoleåret 2001-02 havde 52 pct. af eleverne ved de almene voksenuddannelseskurser en erhvervskompetencegivende uddannelse. Ved erhvervsskolernes voksenuddannelser lå andelen omkring 68 pct. i samme skoleår.

10 år efter grundskolen har halvdelen erhvervskompetence

10 år efter afgang fra grundskolen i 1990-91 havde 50 pct. fuldført en erhvervskompetencegivende uddannelse. Heraf havde 34 pct. en erhvervsfaglig eller erhvervgymnasial uddannelse og 16 pct. en videregående, mens 24 pct. fortsat uddannede sig.

Uddannelse og kultur

Restgruppen bliver mindre

“Den uddannelsesmæssige restgruppe” - unge, der ikke havde erhvervskompetencegivende uddannelse 10 år efter afgang fra grundskolen, udgjorde 21 pct. af årgang 1990-91. Andelen er faldet med 5 pct. point sammenlignet med årgang 1981-82.

2. Befolkningens uddannelse og beskæftigelse

Uddannelsesniveaut er steget siden 1992

I 2002 havde 63 pct. af de 30-69-årige en erhvervskompetencegivende uddannelse. Andelen er steget med 9 pct. point fra 1992 til 2002. I den seneste tiårsperiode er uddannelsesniveaut steget i store dele af landet. Den største stigning var i Nørager og Jelling kommuner med 15 pct. point, mens den laveste stigning fandtes i hovedstadsregionen, fx steg Albertslund Kommune kun med 1 pct. point. Der er flest mænd med en erhvervskompetencegivende uddannelse. Kendetegende er også, at de yngre uddannede havde et højere uddannelsesniveau end deres forældre. En erhvervskompetencegivende uddannelse er en erhvervsfaglig eller videregående uddannelse, der giver adgang til bestemte typer af jobs.

Flest med erhvervsfaglig uddannelse

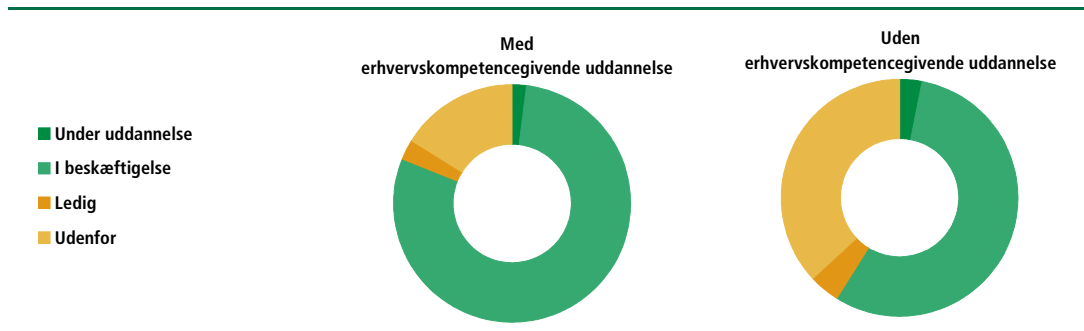
Den højeste uddannelse blandt de 30-69-årige var hyppigst en erhvervsfaglig uddannelse. 39 pct. havde en sådan uddannelse i 2002. Andelen er steget med 4 pct. siden 1992.

Uddannelse har betydning for beskæftigelse

Personer med erhvervskompetencegivende uddannelser havde et højere beskæftigelsesniveau end dem uden erhvervskompetencegivende uddannelse. Et højere uddannelsesniveau gav bedre beskæftigelse, men betydningen for beskæftigelsen er blevet mindre fra 1990 til 2001.

Figur 3

30-69-åriges arbejdsmarkedsplacering, fordelt efter uddannelsesniveau. 1. januar 2001



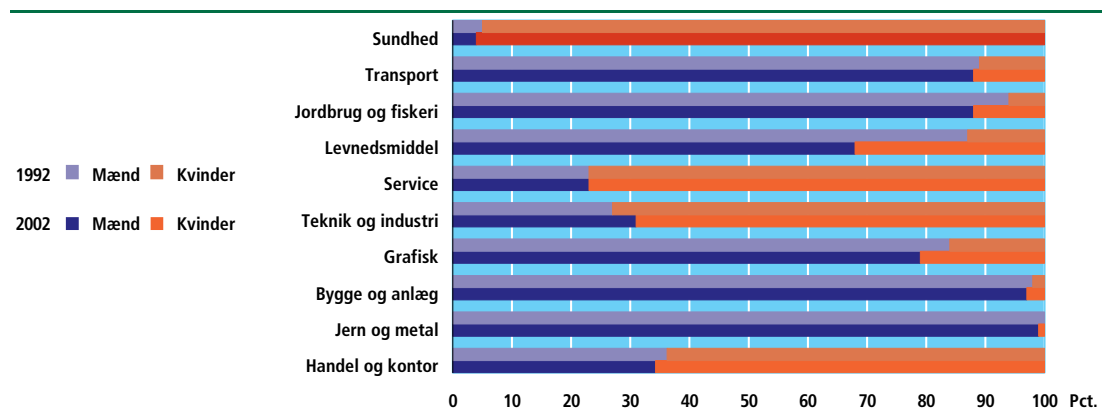
Indvandrere er kortere tid i uddannelsessystemet

Uddannelsesmønsteret blandt de unge indvandrere afviger dog fra befolkningen generelt, idet færre går i gymnasiet, hf eller hhx og htx, og relativt flere indvandrere afslutter uddannelsesforløbet allerede i grundskolen. Sammenlignet med 1995 er forskellen dog væsentligt indskrænket, hvilket betyder, at flere indvandrere går i gymnasiet, hf, hhx og på de erhvervsfaglige uddannelser.

I grundskolen, gymnasiet og de erhvervsfaglige uddannelser er der blandt indvandrere overvægt fra mindre udviklede lande, mens der på de videregående uddannelser er overvægt fra mere udviklede lande. Tendensen skyldes i nogen udstrækning, at andelen af indvandrere inkluderer udenlandske statsborgere, som opholder sig i Danmark for at studere.

Skarpe skel i kønnenes uddannelsesmønster især blandt erhvervsfagligt uddannede
Der var skarpe skel mellem de 30-69-årige mænd og kvinders uddannelsesmønster både med hensyn til niveau og fag. Flere mænd end kvinder havde erhvervsfaglige og lange videregående uddannelser, mens flere kvinder end mænd havde mellemlange videregående uddannelser i 2002. Forskellen er indsnævret i de sidste 10 år. Figur 4 viser de skarpe skel mellem kvinders og mænds fagvalg ved de erhvervsfaglige uddannelser i 1992 og 2002.

Figur 4 Fag for 30-69-årige mænd og kvinder med erhvervsfaglige uddannelse, som højeste fuldførte



De fleste mellemlange uddannelser er enten mands- eller kvindedominerede

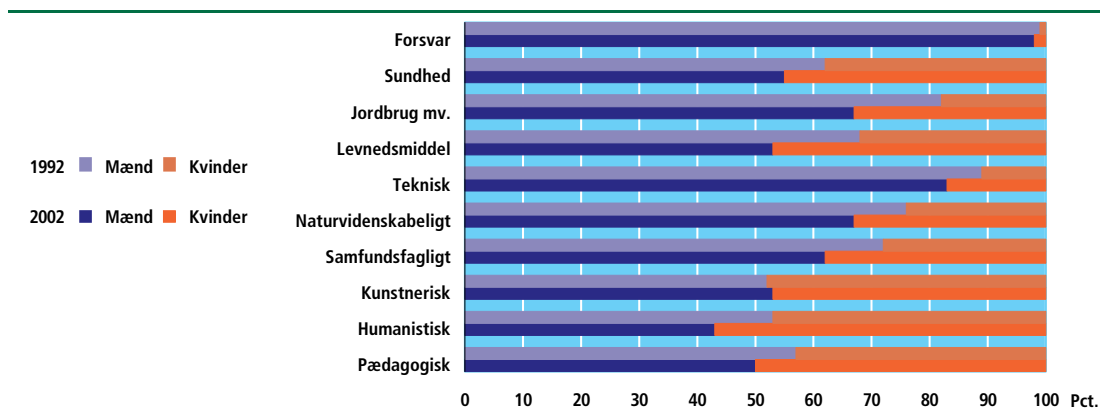
Ved de mellemlange uddannelser var fire ud af ti fagområder stærkt mandsdominerede: Det gælder teknik (fx byggetekniker og diplomingeniør), jordbrug (fx skov- og landskabsingeniør, transport (fx maskinmester og skibsfører) og forsvarsuddannede. Fire fagområder pædagogisk, erhvervsprog, levnedsmiddel og sundhed er derimod kvindedominerede. Her findes store uddannelser som folkeskolelærer, pædagog og sygeplejerske.

Fordelingen mellem mænd og kvinder mere lige ved de lange uddannelser

Ved de lange videregående uddannelser var fem ud af ti fagområder mandsdominerede, mens fordelingen mellem mænd og kvinder var mere lige for resten af områderne. Det drejede sig om pædagogiske, humanistiske (fx cand. mag i dansk), kunstneriske, levnedsmiddel- (cand. scient. i mejerividenskab) og sundhedsuddannelser (fx læge).

Uddannelse og kultur

Figur 5 Fag for 30-69-årige mænd og kvinder med lang videregående uddannelse som højeste fuldførte



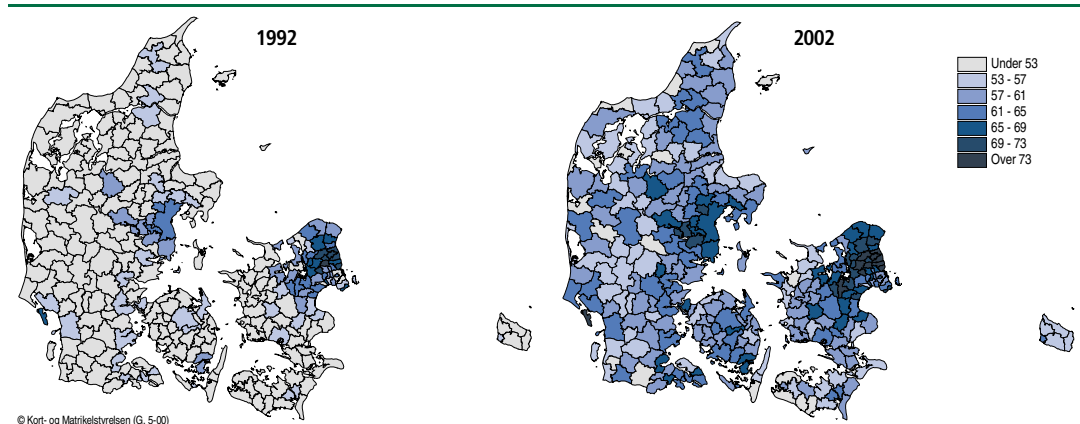
Kvindeandelen steg på nogle fagområder

Selvom uddannelsessystemet fortsat var stærkt kønsopdelt i 2002, er der dog i perioden fra 1992 til 2002 sket en vis opblødning i kvinders og mænds valg af uddannelse. Opblødningen er mindst på de erhvervsfaglige uddannelser, hvor kvindeandelen kun er steget med 2,5 pct. Størst opblødning var der på de lange videregående uddannelser, hvor kvindeandelen steg med 8 pct.

Store regionale forskelle

Der var store regionale forskelle i befolkningens uddannelsesmønster i 2002. Andelen, der havde erhvervskompetencegivende uddannelse, varierede inden for hvert amt. Men der er en tendens til, at den højeste andel med erhvervskompetencegivende uddannelse var omkring hovedstadsregionen og de store byer, og den laveste andel var i yderdistrikterne.

Figur 6 Andel i pct. med erhvervskompetencegivende uddannelse blandt de 30-69-årige



Kraftig udjævning af forskellene på uddannelsesniveau geografisk set

Den højeste andel med erhvervskompetencegivende uddannelse var Værløse Kommune (78 pct.), mens den laveste andel fandtes i Thyborøn-Harboøre (45 pct.). I den seneste tiårsperiode er der dog sket en udjævning af forskellene, idet mange af yderdistrikterne har haft en kraftigere stigning end de store byer. Inden for hvert amt er der stadig store forskelle. Figur 6 viser regionale forskelle på andelen af befolkningen, der har opnået en erhvervskompetencegivende uddannelse i 1992 og 2002.

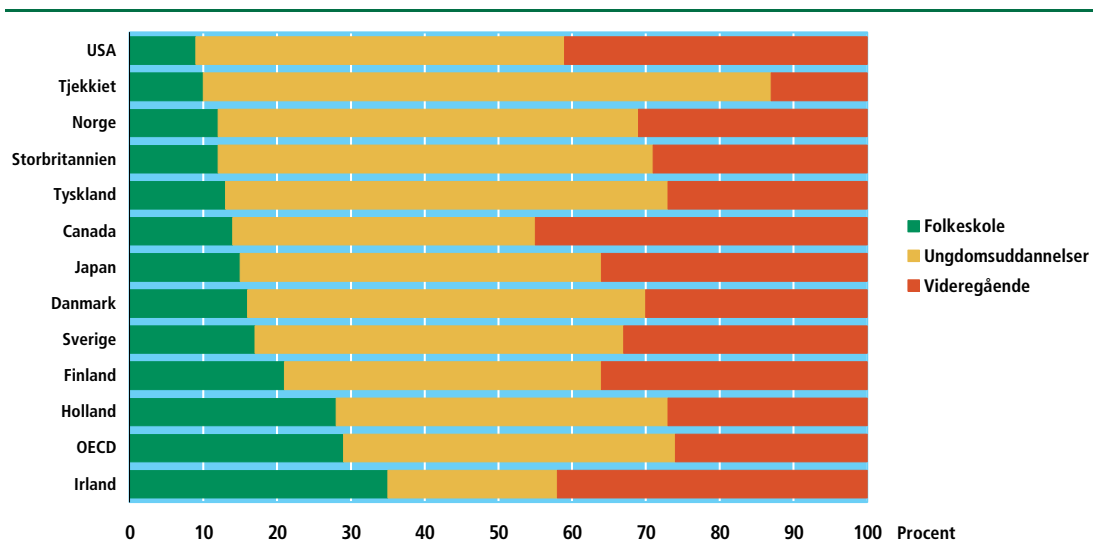
3. Uddannelse i internationalt lys

Danskernes uddannelsesniveau ligger pænt

I alle OECD-landene var der i gennemsnit 29 pct. af de 25-64-årige, som udelukkende havde en grundskoleuddannelse i 2000. Danmark lå med sine 16 pct. blandt OECD-lande med den laveste andel. Lavere andele havde bl.a. USA, Tjekkiet, Tyskland, Storbritannien og Norge. I Danmark havde 30 pct. videregående uddannelse, hvilket placerer os over gennemsnittet for OECD, der ligger på 26 pct. Over Danmark lå bl.a. Canada, USA, Irland, Japan og Finland.

Figur 7

Uddannelsesniveauet i Danmark sammenlignet med udvalgte OECD-lande 2000



Kilde: OECD, *Education at a glance 2001*.

Uddannelse og kultur

Danskerne uddanner sig i mange år

Et barn, der startede i børnehaveklasse i Danmark i 2000, vil i gennemsnit uddanne sig i ca. 17,8 år, før det har gennemført en erhvervskompetencegivende uddannelse som fuldtidsuddannelse. Australien har den længste uddannelsestid med 20,7 år, tæt fulgt af Sverige med 20,2 år. Tyrkiet og Mexico har de korteste uddannelsestider med hhv. 10,1 og 12,6 år. Gennemsnittet for OECD-landene var 16,8 år.

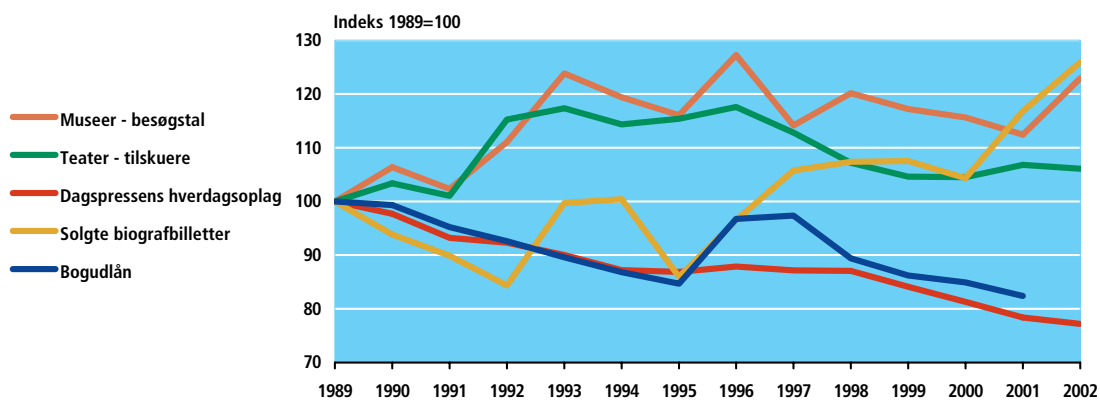
4. Kultur

Flere i teateret

Opgørelsen af de statsstøttede teatres tilskuertal viste en lille tilbagegang i 2002, efter et fald i tilskuertallet på 11 pct. fra 1996 til 2000 og en mindre stigning fra 2000 til 2001. Skuespil udgjorde 41 pct. af de 2,4 mio. solgte billetter, mens børneteater udgjorde næstmest med 21 pct. 2002 blev et godt år tilskuermæssigt for operaer, syngespil og skuespil på bekostning af især operetter og musicals. I 2002 støttede staten, herunder Teaterrådet, 117 teatre mod 122 året før.

Figur 8

Aktiviteten ved forskellige kulturinstitutioner



Vi læser færre bøger og aviser

Bogudlån fra folke- og skolebibliotekernes faldt lidt i 2000 og fortsatte dermed den faldende tendens siden 1998. For den skrevne dagspresse var der igen i 2002 et oplagsfald, svarende til 12 pct. siden 1997.

Flere så biografilm

Der blev solgt 13 mio. biografbilletter i de danske biografer i 2002, eller det største antal siden 1988 og 8 pct. flere end i 2001. Det gode år for biografilm skyldes især stor succes for amerikanske film, som udgjorde næsten to tredjedel af samtlige solgte billetter. De tre mest sete film i 2002 var amerikanske: "Ringenes Herre: Eventyret om ringen", "Harry Potter og hemmelighedernes kammer" og "Ringenes Herre – De to tårne". De tre film stod for tilsammen 2,1 mio. billetter eller 17 pct. af samtlige billetter.

Danske film tabte terræn med et fald på 11 pct. i billetsalget i forhold til 2001, som vel at mærke var et rekordår, og billetsalget til danske film i 2002 var det næsthøjeste siden 1985.

Flere museumsbesøg

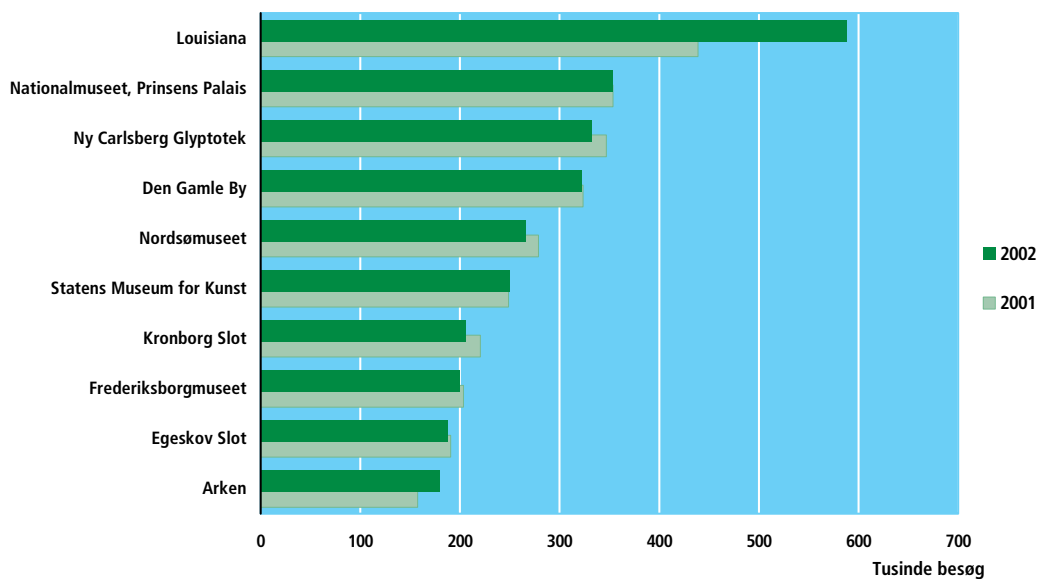
De danske museer havde i alt 9,7 mio. besøgende i 2002. Det er en stigning på 68.000, eller 1 pct. i forhold til året før og det markerer et brud med de seneste års tendens til faldende besøgstal. Især kunstmuseerne bidrog til den samlede stigning med 137.000 flere besøgende 2002, mens Nationalmuseet og de kulturhistoriske museer havde en samlet tilbagegang i besøgstallet på 107.000. De Naturhistoriske museer og andre museer havde 38.000 flere besøgende.

Louisiana det mest besøgte museum

Kunstmuseet Louisiana var det mest besøgte museum 2002 med 588.000 betalende gæster, og det var 149.000 eller 34 pct. flere besøgende end året før. Det er blandt andet udstillingerne om Georgia O' Keefe, Per Kirkeby og Arne Jacobsen, der har været årsag til stigningen.

De zoologiske og botaniske haver samt akvarier havde i fjor 3,5 mio. besøgende, hvoraf de statsstøttede haver mv. stod for 79 pct.

Figur 9 De ti mest besøgte museer



Flere tv-stationer og udsendelsestimer

96 ud af 100 husstande i Danmark har tv, og langt de fleste har adgang til DR1 eller TV2. Danskerne så i gennemsnit tv i 2 timer og 35 minutter dagligt i 2002. Næsten to tredjedele af tiden blev brugt på DR1 og TV2s kanaler, på trods af et stadigt voksende udbud af kanaler. Tv-forbruget stiger generelt med alderen, og personer over 55 år har det markant højeste tv-forbrug med et gennemsnit på 3 timer og 17 minutter dag. Børn i aldersgruppen 4-11 år ser i gennemsnit tv 1 timer og 24 minutter pr. dag. I perioden 1996-2001 har Danmarks Radio og TV2/Danmark tilsammen forøget den årlige sendetid med 7.000 timer til i alt 16.700 timer. Den udenlandske dramatik udgjorde med en fjerdedel af sendetiden i 2001 en væsentlig del af programfladen, mens programmer inden for oplysning og kultur stod for 19 pct., og nyheder, aktualitet og debat ligeledes 19 pct.

I de seneste 15-20 år er befolkningens muligheder for at se TV blevet øget betragteligt. Dels er der kommet flere stationer (tv-kanaler), dels er mulighederne for at hente signaler blevet bedre, og dels er de enkelte stationers udsendelsestimer øget. Det har også betydet, at det daglige forbrug steg betragteligt i 1980'erne. Siden 1994 har den gennemsnitlige seertid været nogenlunde konstant.

5. Kirken

Folkekirkens medlemstal

I alt 4.527.000 eller 84,3 pct. af befolkningen var medlem af folkekirken pr. 1. januar 2002. Denne andel har været jævnt faldende i de seneste 17 år fra 91,6 pct. i 1984, og der er blevet 157.000 færre medlemmer af folkekirken i perioden. Blandt danske statsborgere er andelen faldet fra 92,9 pct. i 1984 til 88,0 pct. i 2002.

Andre trossamfund

Faldet i folkekirkemedlemmernes andel af befolkningen skyldes bl.a. stigningen i antallet af udenlandske statsborgere, hvor kun 13,4 pct. af disse er medlemmer af folkekirken. En stor del af de udenlandske statsborgere antages at være medlem af trossamfund uden for folkekirken.

Det er ikke muligt præcist at opgøre stigningen i medlemstallet for trossamfund uden for folkekirken, da det ikke har været muligt at opgøre medlemstallet for muslimske menigheder. Vurderet ud fra udviklingen i medlemstallet for de godkendte trossamfund med oplyst medlemstal samt en vurdering over antal muslimer på grundlag af antal bosatte personer fra lande med overvejende muslimsk befolkning tyder det på, at antallet af medlemmer i de godkendte trossamfund er steget betragteligt de seneste 15 år.

Store geografiske forskelle i medlemsandelen

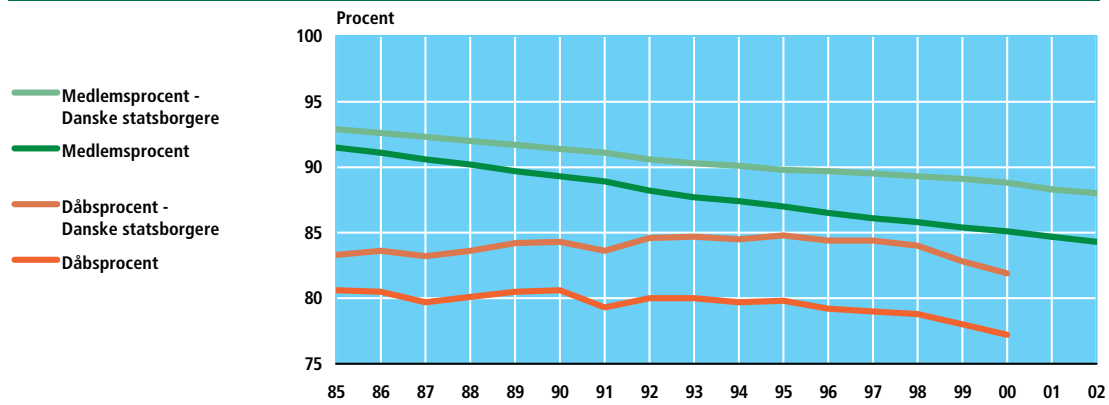
Der er store geografiske forskelle i folkekirkens medlemsprocenter. 67,1 pct. af befolkningen i Københavns Kommune var medlem af folkekirken 1. januar 2002, mens 89,1 pct. af befolkningen i Jylland var medlem; blandt danske statsborgere er medlemsprocenten 74,4 pct. i Københavns Kommune og 91,9 pct. i Jylland. En større andel kvinder (85,9 pct.) er medlem af folkekirken end mænd (82,8 pct.). Medlemsandelen stiger med alderen; denne tendens er især betinget af en generationseffekt.

Dåbsprocenter

Medlemskab af folkekirken opnås primært gennem dåb af nyfødte. Dåbsprocenten, som er procentdelen af de 1-årige, der er blevet døbt, er faldet fra 81,3 pct. i 1984 til 77,2 pct. i 2002 (fødte i 2000) for danske statsborgere alene har dåbsprocenten været næsten uændret 84 fra 1984 til 2000. For årgang 2000 er den faldet til 81,9 pct.

Figur 10

Folkekirkemedlemmer og døbte



Anm. Pr. 1. januar

Kirkelige handlinger

I folkekirken foretages en række kirkelige handlinger foruden dåb, fx konfirmationer, vielser, begravelser, gudstjenester og altergang. Typisk konfirmeres omkring 80 pct. af en årgang, men ændringer i konfirmationsklasse i enkelte sogne kan medføre variationer fra år til år. 92 pct. af de døde begravnes kirkeligt. De kirkeligt viedes andel af samtlige viede har været stærkt faldende de seneste år.

Tabel 88

Uddannelsesinstitutioner 2001

	Antal institutioner	Elever		I alt
		Mænd	Kvinder	
I alt	3 756	544 148	560 815	1 104 963
Almene skoler	3 437	377 110	378 411	755 521
Grundskoler, offentlige	2 316	300 234	284 671	584 905
Grundskoler, private	720	40 239	39 080	79 319
Efterskoler	229	10 517	10 881	21 398
Gymnasier, hf-kurser, studentkurser	154	24 076	40 375	64 451
Husholdnings- og håndarbejds-skoler ¹	18	8	88	96
Den fri ungdomsuddannelse	.	2 036	3 316	5 352
Erhvervsskoler	165	96 332	78 495	174 827
Kunsthåndværkerskoler	4	300	787	1 087
Handels- og tekniske skoler	7	8 458	4 233	12 691
Handelsskoler	49	28 740	37 994	66 734
Tekniske skoler	37	53 729	19 743	73 472
Forvaltningsskoler	1	37	57	94
Landtransportskolen	4	1 147	126	1 273
Den Grafiske Højskole	1	76	70	146
Landbrugsskoler	14	415	107	522
Økonomaskolen	1	4	113	117
Skovskolen	1	334	36	370
Slagteriskolen	1	671	495	1 166
Søfarts- og skipperskoler	6	253	33	286
Social- og sundhedsskoler	29	723	12 663	13 386
Hospitalslaborantskoler	2	75	602	677
Apoteksassistentskolen	1	12	387	399
Fodterapeut- og klinikassistentskoler	2	5	558	563
Politi- og fængselsvæsnets skoler	2	1 197	484	1 681
Forsvarets skoler	3	156	7	163
Videregående uddannelsesinstitutioner	154	70 706	103 909	174 615
Universiteter og universitetscenter	5	33 833	38 984	72 817
Lærerseminarier	18	5 261	10 669	15 930
Pædagogseminarier	33	4 157	18 871	23 028
Husholdningsseminarier	2	42	603	645
Håndarbejdsseminarier	8	235	1 482	1 717
Danmarks Pædagogiske Universitet	2	574	1 551	2 125
Center for Tegnsprog	1	10	162	172
Musikkonservatorier	7	817	605	1 422
Billedkunstskolen	1	85	94	179
Teaterskoler	3	83	112	195
Journalisthøjskolen	1	650	344	994
Biblioteksskoler	2	278	629	907
Konservatorskolen	1	23	81	104
Filmskolen	1	60	42	102
Handelshøjskoler	7	9 713	8 449	18 162
Sociale højskoler	4	307	1 923	2 230
Ingeniørhøjskoler	6	4 455	1 306	5 761
Danmarks Tekniske Universitet	1	4 680	1 366	6 046
Arkitektskoler	2	1 037	1 290	2 327
Maskinmesterskoler	7	691	13	704
Landbohøjskolen	1	1 245	1 961	3 206
Navigationsskoler	2	432	36	468
Sygeplejerskeskoler	21	421	8 843	9 264
Sygeplejerskehøjskoler	2	11	509	520
Jordmoderskoler	2	-	254	254
Terapeutskoler	9	661	2 850	3 511
Radiografiskoler	1	17	45	62
Farmaceutisk Højskole	1	385	797	1 182
Officersskoler	3	543	38	581

¹ Nye tal til tabellen forventes offentliggjort i januar 2004.

Tabel 89

Elevener i uddannelsessystemet 2001

	Elevener	Tilgang ¹	Afgang med eksamen ²	Afgang uden eksamen
I alt	1 104 963	245 581	175 275	80 816
Grundskole/forberedende	692 043	75 017	68 411	12 775
Gymnasiale	99 967	41 855	30 510	9 144
Erhvervsfaglige	117 327 ³	65 076	36 987	37 196
Korte videregående	20 974	10 524	6 481	3 238
Mellemlange videregående	69 647	22 170	15 712	4 997
Bachelor	45 766	15 550	7 111	6 883
Lange videregående	59 239	15 389	10 063	6 583
Mænd	544 148	114 981	80 474	40 516
Grundskole/forberedende	353 187	37 604	33 675	5 762
Gymnasiale	43 576	18 079	12 860	4 401
Erhvervsfaglige	64 315	31 832	16 859	19 776
Korte videregående	12 043	6 137	4 143	2 017
Mellemlange videregående	20 511	6 865	4 559	1 978
Bachelor	21 111	6 958	3 264	3 265
Lange videregående	29 405	7 506	5 114	3 317
Kvinder	560 815	130 600	94 801	40 300
Grundskole/forberedende	338 856	37 413	34 736	7 013
Gymnasiale	56 391	23 776	17 650	4 743
Erhvervsfaglige	53 012	33 244	20 128	17 420
Korte videregående	8 931	4 387	2 338	1 221
Mellemlange videregående	49 136	15 305	11 153	3 019
Bachelor	24 655	8 592	3 847	3 618
Lange videregående	29 834	7 883	4 949	3 266

¹ Tilgang til grundskolen er lig med børnehaveklasse. ² Afgang med eksamen fra grundskolen er lig med afgang fra grundskolen med 9. eller 10. klasse prøve. ³ Ekskl. ca. 8.000 praktikpladsøgende elever

Tabel 90

Elevener 2001

	Grundskole/ forberedende	Gymnasiale	Erhvervsfaglige	Korte videregående	Mellemlange videregående	Bachelor	Lange videregående	I alt	Elevener i alt i pct. af årgangen
I alt	63	9	11	2	6	4	5	1 104 963	26
06 - 14 år	100	-	-	-	-	-	-	590 538	98
15 - 19 år	43	38	19	-	-	-	-	231 273	82
20 - 24 år	2	7	31	8	20	22	10	134 965	43
25 - 29 år	1	2	15	8	27	13	34	82 906	22
30 - 34 år	-	2	24	7	28	8	30	27 934	7
35 - 39 år	-	1	33	6	33	6	20	16 479	4
40 - 66 år	-	1	37	4	28	7	22	20 868	1
Mænd	65	8	12	2	4	4	5	544 148	25
06 - 14 år	100	-	-	-	-	-	-	301 674	98
15 - 19 år	43	32	25	-	-	-	-	117 693	82
20 - 24 år	2	8	37	9	12	22	11	62 373	39
25 - 29 år	1	2	15	10	21	13	38	37 982	20
30 - 34 år	-	2	23	10	20	9	35	12 313	6
35 - 39 år	-	2	30	10	22	8	28	5 884	3
40 - 66 år	-	2	29	9	22	9	29	6 229	1
Kvinder	60	10	9	2	9	4	5	560 815	27
06 - 14 år	100	-	-	-	-	-	-	288 864	99
15 - 19 år	42	44	13	-	-	1	-	113 580	82
20 - 24 år	2	7	25	6	27	22	10	72 592	46
25 - 29 år	1	1	15	6	33	12	31	44 924	24
30 - 34 år	-	2	26	5	35	7	26	15 621	8
35 - 39 år	-	1	34	4	39	6	16	10 595	5
40 - 66 år	-	1	40	2	31	6	20	14 639	2

Tabel 91
Elever regionalt fordelt 2001

Bopæl pr. 1.1.2001	Grundskole/ forberedende	Gymnasiale	Erhvervsfaglige	Korte videregående	Mellem-lange videregående	Bachelor	Lange videregående	I alt
	pct.							
I alt	63	9	11	2	6	4	5	1 104 963
Københavns Kommune	40	6	8	4	11	12	19	104 994
Frederiksberg Kommune	42	7	7	3	9	12	19	15 719
Københavns Amt	67	10	9	2	5	3	5	121 154
Frederiksborg Amt	71	10	9	1	4	2	2	72 265
Roskilde Amt	69	10	11	2	4	2	2	45 869
Vestsjællands Amt	69	9	13	1	5	1	1	58 022
Storstrøms Amt	67	10	13	1	6	1	1	48 352
Bornholms Amt	71	10	12	1	4	1	1	8 295
Fyns Amt	63	8	11	2	7	4	4	98 324
Sønderjyllands Amt	69	10	12	1	5	1	1	51 269
Ribe Amt	68	9	12	2	6	1	1	47 580
Vejle Amt	68	9	12	2	6	2	1	69 019
Ringkøbing Amt	69	11	12	2	5	1	1	58 157
Århus Amt	58	8	10	2	6	7	8	143 989
Viborg Amt	69	10	12	1	5	1	1	47 917
Nordjyllands Amt	63	9	12	1	6	3	4	103 904
Uoplyst ¹	15	8	10	7	12	16	34	10 134

¹ Studerende, der bor i udlandet eller ikke har fået Cpr-nr., men som studerer i Danmark.

Tabel 92
Elever efter national oprindelse 2001

	Grundskole ¹ / forberedende	Gymnasiale	Erhvervsfaglige	Korte videregående	Mellem-lange videregående	Bachelor	Lange videregående	I alt
	pct.							
Mænd og kvinder i alt	27	18	21	4	12	8	10	566 725
Heraf indvandrere og deres efterkommere	30	16	21	5	9	7	11	42 312
Fra vestlige lande	14	11	15	7	16	13	24	10 137
Fra ikke-vestlige lande	35	18	23	4	7	5	7	32 174
Mænd i alt	29	16	24	4	8	8	11	267 925
Heraf indvandrere og deres efterkommere	31	15	23	5	7	6	12	20 512
Fra vestlige lande	17	11	16	7	11	12	25	4 530
Fra ikke-vestlige lande	36	17	25	5	6	4	8	15 982
Kvinder i alt	26	19	18	3	16	8	10	298 800
Heraf indvandrere og deres efterkommere	29	17	20	4	11	8	10	21 800
Fra vestlige lande	12	11	14	6	19	14	23	5 607
Fra ikke-vestlige lande	35	19	22	4	9	6	6	16 192

¹ Ekskl. børnehaveklasse til 7. klasse.

Tabel 93**Elever ved almene uddannelser**

	Elever pr. 1.10.2000		Tilgang ¹ 1.10.2000 - 30.9.2001		Fuldført 1.10.2000 - 30.9.2001		Elever pr. 1.10.2001	
	Mænd	Kvinder	Mænd	Kvinder	Mænd	Kvinder	Mænd	Kvinder
I alt	388 434	384 186	55 683	61 189	46 535	52 386	396 763	395 247
Grundskole/forberedende	345 676	332 808	37 604	37 413	33 675	34 736	353 187	338 856
Gymnasier	20 328	32 347	7 243	12 182	5 963	9 772	20 255	33 008
Hf	3 731	3 731	1 900	3 688	1 126	2 546	3 567	7 078
Studenterkurser	321	509	204	302	87	196	343	479
Hhx	11 627	13 420	5 460	6 908	3 857	4 697	12 159	14 346
Htx	6 062	1 223	2 697	563	1 440	341	6 555	1 338
Adgangseksamen til ingeniøruddannelserne	689	148	575	133	387	98	697	142

¹ Tilgang til grundskolen er lig med børnehaveklasse.

Tabel 94**Afgang fra gymnasiale uddannelser 2001**

	Med eksamen		Uden eksamen		Karakter- gennemsnit		I alt
	Mænd	Kvinder	Mænd	Kvinder	Mænd	Kvinder	
I alt	12 849	17 620	4 401	4 742	•	•	39 612
Gymnasier	5 952	9 742	1 353	1 748	8,3	8,4	18 795
Hf	1 126	2 546	938	1 425	7,9	7,8	6 035
Studenterkurser	87	196	95	136	8,1	8,4	514
Hhx	3 857	4 697	1 071	1 285	8,0	8,1	10 910
Htx	1 440	341	764	107	8,0	8,1	2 652
Adgangseksamen til ingeniøruddannelserne	387	98	180	41	706

Tabel 95

Elever ved erhvervsfaglige uddannelser

	Elever pr. 1.10.2000		Tilgang 1.10.2000 - 30.9.2001		Fuldført ¹ 1.10.2000 - 30.9.2001		Elever 1.10.2001	
	Mænd	Kvinder	Mænd	Kvinder	Mænd	Kvinder	Mænd	Kvinder
I alt	69 118	57 316	31 832	33 244	16 859	20 128	64 315	53 012
Pædagogisk	257	1 520	200	1 270	133	971	282	1 658
Handel og kontor	12 712	25 259	4 768	10 178	3 441	6 866	10 811	22 203
Bygge og anlæg	21 797	2 108	8 946	1 355	4 758	384	21 118	2 079
Jern og metal	20 972	1 269	8 408	1 326	4 635	185	19 068	1 444
Grafisk	1 609	1 023	953	358	264	174	1 729	921
Teknik og industri iøvrigt	803	1 564	648	546	151	319	883	1 333
Service	617	3 599	392	2 527	158	524	621	3 702
Levnedsmiddel og husholdning	5 175	6 099	2 617	3 235	1 062	1 450	4 970	5 526
Jordbrug og fiskeri	2 303	1 703	2 609	1 376	1 443	525	1 919	1 546
Transport mv.	2 300	267	1 715	212	443	47	2 376	292
Sundhed	573	12 904	564	10 860	371	8 683	529	12 307
Sikkerhed	-	1	12	1	-	-	9	1

¹ Omfatter kun erhvervskompetencegivende .

Tabel 96

Afgang fra erhvervsfaglige uddannelser 2001

	Med eksamen		Uden eksamen		I alt
	Mænd	Kvinder	Mænd	Kvinder	
I alt	16 859	20 128	19 776	17 420	74 183
Pædagogisk	133	971	42	161	1 307
Handel og kontor	3 441	6 866	3 228	6 368	19 903
Tekniske	4 758	384	4 867	1 000	11 009
Jern og metal	4 635	185	5 677	966	11 463
Bygge og anlæg	264	174	569	286	1 293
Grafiske	151	319	417	458	1 345
Service	158	524	230	1 900	2 812
Levnedsmiddel og husholdning	1 062	1 450	1 760	2 358	6 630
Jordbrug og fiskeri	1 443	525	1 550	1 008	4 526
Transport mv.	443	47	1 196	140	1 826
Sundhed	371	8 683	237	2 774	12 065
Sikkerhed	-	-	3	1	4

Tabel 97
Elever ved videregående uddannelser

	Elever 1.10.2000		Tilgang 1.10.2000 - 30.9.2001		Fuldført 1.10.2000 - 30.9.2001		Elever 1.10.2001	
	Mænd	Kvinder	Mænd	Kvinder	Mænd	Kvinder	Mænd	Kvinder
I alt	83 261	109 800	27 466	36 167	17 080	22 287	83 070	112 556
Korte videregående	12 066	8 103	6 137	4 387	4 143	2 338	12 043	8 931
Formidling og erhvervsprog	1 226	1 094	1 133	807	284	259	1 860	1 468
Kunstnerisk	333	652	108	199	86	192	338	633
Samfundsfaglig	6 217	3 458	2 845	1 956	1 580	821	6 186	3 858
Teknisk	2 473	1 285	1 134	717	1 467	570	1 766	1 262
Levnedsmiddel og husholdning	194	307	78	100	83	108	161	274
Jordbrug og fiskeri	456	225	270	148	362	130	326	221
Transport mv.	141	14	103	14	72	11	164	17
Sundhed	31	643	25	285	5	172	45	714
Forsvar og politi	995	425	441	161	204	75	1 197	484
Mellemlange videregående	20 183	48 003	6 865	15 305	4 559	11 153	20 511	49 136
Pædagogisk	9 587	29 691	2 683	8 725	2 077	6 831	9 457	30 237
Formidling og erhvervsprog	907	1 081	240	236	225	368	866	867
Kunstnerisk	125	308	57	161	37	86	140	373
Samfundsvidenskabelig	591	2 121	239	855	101	508	565	2 259
Teknisk	6 439	1 525	2 739	612	1 352	299	7 035	1 605
Levnedsmiddel og husholdning	39	604	16	235	6	140	43	628
Jordbrug og fiskeri	147	20	30	6	29	3	142	21
Transport mv.	691	15	242	4	252	9	621	8
Sundhed	1 173	12 609	431	4 457	274	2 903	1 189	13 102
Forsvar	484	29	188	14	206	6	453	36
Bachelor	20 682	23 528	6 958	8 592	3 264	3 847	21 111	24 655
Humanistisk	6 183	11 486	2 121	4 009	786	1 693	6 433	11 783
Naturvidenskabelig	4 563	2 687	1 270	805	469	323	4 584	2 728
Samfundsvidenskabelig	9 234	8 324	3 273	3 161	1 881	1 657	9 302	8 777
Levnedsmiddel og husholdning	41	107	16	62	5	30	50	131
Jordsbrugsvidenskabelig	471	512	95	153	95	113	427	493
Sundhed	190	412	183	402	28	31	315	743
Lange videregående	30 330	30 166	7 506	7 883	5 114	4 949	29 405	29 834
Pædagogisk	170	462	109	231	19	26	231	580
Humanistisk og teologisk	5 156	9 389	1 265	2 476	669	1 526	4 792	8 791
Kunstnerisk	866	733	199	145	131	117	892	727
Naturvidenskabelig	3 550	2 196	966	676	766	480	3 239	2 112
Samfundsvidenskabelig	9 541	7 723	2 723	2 525	1 868	1 594	9 365	7 834
Teknisk	6 653	2 773	1 552	756	962	327	6 721	3 028
Levnedsmiddel og husholdning	40	153	8	49	11	46	36	148
Jordbrugsvidenskabelig	811	1 195	112	213	151	172	733	1 203
Sundhed	3 461	5 538	478	810	458	657	3 306	5 409
Forsvar	82	4	94	2	79	4	90	2

Tabel 98

Afgang fra videregående uddannelser 2001

	Med eksamen			Uden eksamen			I alt
	Mænd	Kvinder	I alt	Mænd	Kvinder	I alt	
I alt	17 080	22 287	39 367	10 577	11 124	21 701	61 068
Korte videregående	4 143	2 338	6 481	2 017	1 221	3 238	9 719
Formidling og erhvervsprog	284	259	543	215	174	389	932
Kunstnerisk	86	192	278	17	26	43	321
Samfundsfaglig	1 580	821	2 401	1 296	735	2 031	4 432
Teknisk	1 467	570	2 037	374	170	544	2 581
Levnedsmiddel og husholdning	83	108	191	28	25	53	244
Jordbrug og fiskeri	362	130	492	38	22	60	552
Transport mv.	72	11	83	8	-	8	91
Sundhed	5	172	177	6	42	48	225
Forsvar og politi	204	75	279	35	27	62	341
Mellemlange videregående	4 559	11 153	15 712	1 978	3 019	4 997	20 709
Pædagogisk	2 077	6 831	8 908	736	1 348	2 084	10 992
Formidling og erhvervsprog	225	368	593	56	82	138	731
Kunstnerisk	37	86	123	5	10	15	138
Samfundsvidenskabelig	101	508	609	164	209	373	982
Teknisk	1 352	299	1 651	791	233	1 024	2 675
Levnedsmiddel og husholdning	6	140	146	6	71	77	223
Jordbrug og fiskeri	29	3	32	6	2	8	40
Transport mv.	252	9	261	60	2	62	323
Sundhed	274	2 903	3 177	141	1 061	1 202	4 379
Forsvar	206	6	212	13	1	14	226
Bachelor	3 264	3 847	7 111	3 265	3 618	6 883	13 994
Humanistisk	786	1 693	2 479	1 085	2 019	3 104	5 583
Naturvidenskabelig	469	323	792	780	441	1 221	2 013
Samfundsvidenskabelig	1 881	1 657	3 538	1 324	1 051	2 375	5 913
Levnedsmiddel og husholdning	5	30	35	2	8	10	45
Jordbrugsvidenskabelig	95	113	208	44	59	103	311
Sundhed	28	31	59	30	40	70	129
Lange videregående	5 114	4 949	10 063	3 317	3 266	6 583	16 646
Pædagogisk	19	26	45	29	87	116	161
Humanistiske og teologiske	669	1 526	2 195	960	1 548	2 508	4 703
Kunstnerisk	131	117	248	42	34	76	324
Naturvidenskabelig	766	480	1 246	511	280	791	2 037
Samfundsvidenskabelig	1 868	1 594	3 462	1 031	820	1 851	5 313
Teknisk	962	327	1 289	522	174	696	1 985
Levnedsmiddel og husholdning	11	46	57	1	8	9	66
Jordbrugsvidenskabelig	151	172	323	39	33	72	395
Sundhed	458	657	1 115	175	282	457	1 572
Forsvar	79	4	83	7	-	7	90

Tabel 99

Befolkningens højeste fuldførte almene uddannelse 2002

Alder pr. 1.1.2002	1. - 8. klassetrin eller uoplyst	9. - 10. klassetrin	Gymnasium, hf og studenter- kursus	Hhx, htx og adgang- eksamen til ingeniørudd.	I alt
I alt	1 024 024	1 799 031	748 796	220 539	3 792 390
15 - 24 år	91 269	343 105	115 843	48 301	598 518
25 - 29 år	22 589	177 300	118 496	58 852	377 237
30 - 39 år	61 148	452 725	221 698	81 283	816 854
40 - 49 år	131 236	426 022	165 597	23 991	746 846
50 - 59 år	374 577	277 283	97 136	6 399	755 395
60 - 69 år	343 205	122 596	30 026	1 713	497 540
Mænd	545 517	929 442	324 787	111 588	1 911 334
15 - 24 år	48 954	187 829	42 303	24 731	303 817
25 - 29 år	12 161	104 368	45 651	27 957	190 137
30 - 39 år	36 845	250 701	90 999	38 218	416 763
40 - 49 år	77 334	210 146	76 464	14 588	378 532
50 - 59 år	201 530	121 691	52 438	4 745	380 404
60 - 69 år	168 693	54 707	16 932	1 349	241 681
Kvinder	478 508	869 588	424 009	108 951	1 881 056
15 - 24 år	42 315	155 276	73 540	23 570	294 701
25 - 29 år	10 428	72 932	72 845	30 895	187 100
30 - 39 år	24 303	202 024	130 699	43 065	400 091
40 - 49 år	53 902	215 876	89 133	9 403	368 314
50 - 59 år	173 048	155 591	44 698	1 654	374 991
60 - 69 år	174 512	67 889	13 094	364	255 859

Tabel 100

Højeste fuldførte uddannelse fordelt på alder og køn 2002

Alder pr. 1.1.2002	Grundskole eller uoplyst	Gymnasiale	Erhvervs- faglige	Korte videre- gående	Mellem- lange videre- gående	Bachelor	Lange videre- gående	I alt
	pct.							
I alt	32,8	4,2	38,7	4,5	13,2	0,7	5,9	2 816 635
30 - 39 år	24,4	7,8	40,3	5,4	12,9	1,7	7,5	816 854
40 - 49 år	30,5	4,6	37,7	4,9	15,4	0,5	6,4	746 846
50 - 59 år	33,3	2,1	41,0	4,2	13,8	0,2	5,3	755 395
60 - 69 år	49,4	1,0	34,0	2,7	9,5	0,1	3,3	497 540
Mænd	30,2	4,2	42,7	4,8	10,1	0,7	7,4	1 417 380
30 - 39 år	26,0	6,9	42,4	6,2	9,0	1,3	8,1	416 763
40 - 49 år	28,3	5,0	43,2	5,0	10,1	0,6	7,9	378 532
50 - 59 år	29,2	2,5	44,5	4,4	11,7	0,3	7,3	380 404
60 - 69 år	41,7	1,2	39,7	2,9	9,3	0,1	5,2	241 681
Kvinder	35,5	4,2	34,7	4,1	16,4	0,7	4,4	1 399 255
30 - 39 år	22,7	8,6	38,2	4,6	16,9	2,1	6,9	400 091
40 - 49 år	32,8	4,3	32,1	4,8	20,9	0,3	4,8	368 314
50 - 59 år	37,4	1,7	37,5	4,0	16,0	0,1	3,4	374 991
60 - 69 år	56,6	0,9	28,7	2,5	9,7	0,0	1,5	255 859

Tabel 101
Højeste fuldførte uddannelse fordelt på bopælsamt 2002

De 30 - 69 årige	Grundskole eller uoplyst	Gymnasiale	Erhvervsfaglige	Korte videregående	Mellem-lange videregående	Bachelor	Lange videregående	I alt
Bopæl pr. 1.1.2002								
I alt	923 934	119 069	1 090 215	125 442	372 256	19 501	166 218	2 816 635
Københavns Kommune	72 836	20 668	67 510	11 581	32 617	3 983	28 194	237 389
Frederiksberg Kommune	10 304	4 171	13 193	2 655	7 697	906	8 556	47 482
Københavns Amt	90 213	18 342	127 041	16 496	45 111	2 665	30 931	330 799
Frederiksborg Amt	53 545	10 590	80 901	11 158	32 965	1 597	17 790	208 546
Roskilde Amt	36 556	5 575	58 404	6 785	17 418	801	7 593	133 132
Vestsjællands Amt	58 908	4 679	65 705	6 426	19 556	599	4 985	160 858
Storstrøms Amt	54 888	3 744	58 949	5 041	15 931	397	3 888	142 838
Bornholms Amt	9 656	582	9 749	803	2 710	44	625	24 169
Fyns Amt	85 039	8 445	98 385	10 519	33 864	1 181	9 859	247 292
Sønderjyllands Amt	49 854	3 315	54 880	5 550	15 540	631	4 032	133 802
Ribe Amt	43 414	3 127	47 056	4 976	14 228	542	3 139	116 482
Vejle Amt	64 858	5 653	73 902	8 457	23 845	988	6 134	183 837
Ringkøbing Amt	54 565	4 009	56 891	5 215	16 417	608	3 787	141 492
Århus Amt	97 841	15 404	126 983	15 564	49 387	2 886	22 636	330 701
Viborg Amt	46 150	3 577	48 640	4 567	14 016	426	4 030	121 406
Nordjyllands Amt	95 307	7 188	102 026	9 649	30 954	1 247	10 039	256 410

Tabel 102
Højeste fuldførte uddannelse, arbejdsmarkedsfordelt 2002

De 30 - 69 årige	Under uddannelse	Ikke under uddannelse			I alt
		Beskæftiget	Ledig	Udenfor arbejdsstyrken	
I alt	63 658	1 999 662	83 181	670 134	2 816 635
Grundskole ¹	15 416	502 593	34 137	371 788	923 934
Gymnasial	11 215	86 251	3 777	17 826	119 069
Erhvervsfaglig	18 688	838 291	31 980	201 256	1 090 215
Videregående	18 339	572 527	13 287	79 264	683 417
Mænd	23 564	1 069 669	40 718	283 429	1 417 380
Grundskole ¹	5 162	266 905	15 856	139 615	427 538
Gymnasial	4 893	45 220	1 855	8 159	60 127
Erhvervsfaglig	6 090	481 911	16 587	100 783	605 371
Videregående	7 419	275 633	6 420	34 872	324 344
Kvinder	40 094	929 993	42 463	386 705	1 399 255
Grundskole ¹	10 254	235 688	18 281	232 173	496 396
Gymnasial	6 322	41 031	1 922	9 667	58 942
Erhvervsfaglig	12 598	356 380	15 393	100 473	484 844
Videregående	10 920	296 894	6 867	44 392	359 073

¹ Inkl. uoplyst

Tabel 103

Kursister ved voksen- og efteruddannelse 2001

	Mænd	Kvinder	I alt
I alt offentligt regi	567 100	668 600	1 235 400
Institutioner med almene uddannelser	126 100	240 700	366 700
Voksenuddannelsescentre	86 000	188 900	274 900
Folkehøjskoler	16 600	17 100	33 700
Produktionsskoler	11 900	9 800	21 800
Daghøjskoler	11 500	24 800	36 400
Institutioner med erhvervsuddannelser	364 500	325 300	689 800
Handelsskoler og tekniske skoler	233 400	246 100	479 400
AMU centre	120 100	60 100	180 200
Landbrugsskoler	2 200	300	2 400
Institutioner med levnedsmiddeluddannelser	3 500	1 600	5 100
Institutioner med transportuddannelser	3 600	100	3 700
Institutioner med sundhedsuddannelser	1 600	17 000	18 600
Øvrige erhvervsrettede	200	100	300
Videregående uddannelsesinstitutioner	52 700	87 800	140 500
Universitet o.l.	10 400	12 300	22 800
Seminarier	19 900	50 300	70 200
Institutioner med humanistisk-æstetiske uddannelser	2 400	5 500	7 900
Handelshøjskoler	14 600	9 100	23 700
Sociale højskoler	1 200	4 800	5 900
Institutioner med tekniske uddannelser	4 000	1 200	5 200
Institutioner med sundhedsuddannelser	200	4 600	4 800
Etatsuddannelser	23 700	14 800	38 400
I alt privat regi	207 000	178 700	385 700

Anm. Antal er afrundet til nærmeste hundrede.

Tabel 104

Kursister ved private udbudte kurser efter kursustype 2001

	Kursister	Kursister	Kursister	Kursist dage	Gns. kursus- varighed
	1. halvår 2000	2. halvår 2000	i alt	året 2000	
	antal			dage	
I alt	205 500	180 200	385 700	1 191 600	3,1
Ledelse og medarbejderudvikling	35 600	36 700	72 400	158 000	2,2
Jura, økonomi, forsikring og finansiering	12 100	11 400	23 600	49 200	2,1
Køb, salg og service	27 100	22 800	50 000	71 300	1,4
Eksport	100	100	100	500	3,7
EDB	38 800	24 000	62 900	154 200	2,5
Præsentations- og undervisningsteknik	2 200	1 900	4 100	8 700	2,1
Kommunikations- og medieteknik	2 300	3 900	6 200	13 000	2,1
Miljø og sikkerhed	4 200	4 200	8 400	24 300	2,9
Personlig udvikling og træning	16 200	10 900	27 100	59 800	2,2
Sprog	1 400	1 500	2 800	22 400	8,0
Politik, samarbejde m.m.	25 200	24 200	49 500	187 700	3,8
Offentlig forvaltning	10 600	11 700	22 300	160 700	7,2
Andet, herunder fagtekniske	21 600	20 000	41 600	84 900	2,0
Almene u.n.a.	8 000	6 800	14 800	196 800	13,3

Anm. Antal er afrundet til nærmeste hundrede.

Tabel 105

Folkekirkens inddeling 2002

Pr. 1. januar	Kirkelig inddeling				
	Kirker	Præster	Provstier	Pastorater	Sogne
	antal				
Hele landet	2 343	2 025	111	1 355	2 125
Københavns Stift	120	226	12	105	109
Helsingør Stift	162	272	12	121	142
Roskilde Stift	344	251	12	185	316
Lolland-Falsters Stift	109	64	6	56	101
Fyns Stift	252	188	12	142	225
Haderslev Stift	173	176	8	122	159
Ribe Stift	230	171	9	138	195
Århus Stift	350	277	16	180	329
Viborg Stift	276	176	11	145	267
Aalborg Stift	326	224	13	161	282

Tabel 106

Folkekirkens kirkelige handlinger 2001

	Kirkelige handlinger			
	Døbte pr. 1/1 2002 i pct. af fødte i 2000	Konfirmerede 2001 i pct. af 14-15-årige 1/1 2002	Kirkeligt viede i pct. af alle viede 2001	Kirkeligt begravede i pct. af døde 2001
	pct.			
Hele landet	77,2	77,2	42,6	92,2
Københavns Stift	54,5	43,5	38,6	81,8
Helsingør Stift	71,6	64,2	41,0	86,8
Roskilde Stift	80,6	74,1	43,2	93,4
Lolland-Falsters Stift	82,7	83,1	43,3	93,6
Fyns Stift	80,5	82,4	44,9	95,2
Haderslev Stift	84,4	88,5	44,0	96,3
Ribe Stift	87,6	86,9	47,6	97,3
Århus Stift	79,5	83,3	41,9	95,4
Viborg Stift	87,8	90,3	47,6	97,7
Aalborg Stift	86,1	87,8	43,2	96,9

Tabel 107
Folkekirkemedlemmer 2002

	Folkekirkemedlemmer i pct. af befolkningen							Antal folkekirke- medlemmer i alt
	Hele landet			Bopælskommune				
	Mænd	Kvinder	I alt	København og Frederiksberg kommuner	Københavns Amt	Øerne i øvrigt	Jylland	
Pr. 1. januar								
	pct.							tusinde
I alt	82,8	85,8	84,3	68,1	77,1	85,7	89,1	4 527
Alder:								
0- 4 år ¹	73,5	73,5	73,5	45,6	64,7	75,9	80,8	247
5- 9 år	79,7	79,9	79,8	48,1	70,9	81,2	86,1	280
10-14 år	80,0	80,9	80,5	48,1	68,8	81,1	87,1	256
15-19 år	82,5	84,2	83,3	52,8	72,0	84,5	89,2	235
20-29 år	81,6	82,4	82,0	70,3	70,9	84,6	88,3	569
30-39 år	82,4	85,6	83,9	69,8	78,2	86,3	88,3	686
40-49 år	81,2	85,5	83,3	66,0	76,8	84,5	87,5	622
50-59 år	83,6	88,4	86,0	69,8	79,1	86,5	90,4	649
60-69 år	88,4	91,9	90,2	78,0	84,9	90,4	93,6	449
70-79 år	91,7	93,6	92,8	85,8	88,9	93,0	95,1	329
80 år +	93,2	95,1	94,5	90,6	91,4	95,0	96,1	205

¹ Inkl. alle børn under 1/2 år, der endnu ikke var navngivet pr. 1. januar 2002.

Tabel 108
Folkekirken og anerkendte trossamfund 2002

Pr. 1. januar	Med- lemmer	Kirker, sale	Sidde- pladser	Dåbshand- linger o.l.	Konfirma- tioner o.l.	Vielser	Kirkelige begravelser
Folkekirken	4 526 693	2 343	...	56 807	45 482	15 948	53 903
Aalborg Menighedscenter	255	1	692	3	3	5	2
Aars Vineyard Christian Fellowship	105	2	300	2	-	2	-
Apostolsk kirke i Danmark	2 973	38	3 776	63	36	24	37
Bahá'í	306	1	80	-	-	1	3
Bethel Missionary Baptist Church	139	2	330	13	-	-	1
Brahma Kumaris Åndelige Verdensuniversitet	325	2	70	-	-	-	-
Brønshøj Kristne Forsamling	100	1	100	-	-	-	-
City Kirke, Herning	99	1	70	-	-	1	-
Danske Baptistsamfund, Det	5 218	62	7 807	92	-	20	97
Danske Missionsforbund, Det	2 017	23	2 915	21	27	20	32
Danske Pinsemenigheder, De	5 273	50	7 903	282	-	42	51
Evangelisk-Lutherske Frimenigheder, De	128	5	500	1	4	-	3
Frelsens Hær	1 253	31	2 900	1	4	-	10
Frikirken på Havnen	145	2	330	-	-	-	2
Højbjerg Frikirke	66	1	100	-	-	-	1
International Harvest Christian Centre	150	1	150	-	-	2	-
Jehovas Vidner	14 672	172	24 540	215	-	119	130
Jesu Kristi Kirke af Sidste Dages Hellige	4 143	23	3 070	80	80	-	-
Karma-Kadjyapa Skolen	1 180	4	650	105	-	6	1
Karmapa Trust, tibetansk buddhisme	592	3	70	5	-	2	3
Kong Haakons Kirke	2 000	1	250	17	6	103	9
Koptisk-Ortodokse Kirke, Den	300	1	170	12	-	4	2
Krishnabevægelse/Iskcon	400	1	170	-	-	-	-
Kristent Center, Herning	210	1	400	-	-	-	2
Kristent Centrum	290	4	320	-	-	-	-
Kristent Fællesskab i Nordsjælland	150	1	300	2	-	-	-
Kristent Fællesskab, København	150	1	225	3	-	2	2
Kristensamfundet	120	3	120	32	71	2	10
Metodistkirken i Danmark	1 351	17	2 324	29	19	10	30
Mosaiske Troessamfund, Det	3 000	1	700	-	31	9	71
Nyapostolske Kirke i Danmark, Den	387	6	450	-	-	1	2
Ortodokse-Russiske Trossamfund, Det	300	1	...	32	-	6	4
Reformerte Menighed, Den	300	1	260	1	4	-	3
Romersk-Katolske kirke, Den	34 884	70	8 128	642	462	122	307
Russiske Ortodokse Kirke (Moskvapatriarkatet)	710	-	-	12	-	8	1
Sathya Sai Baba	182	8	265	-	-	-	-
Siri Guru Sing Sabha, Copenhagen	230	1	50	6	-	5	-
St. Alban's English Church	142	1	200	18	-	9	3
Sunnataram Copenhagen	1 350	1	300	9	15	2	2
Svenska Gustafskyrkan	4 000	1	360	21	4	123	11
Syvende Dags Adventistsamfundet	2 671	39	3 198	38	-	12	57
The Brethren	71	1	180	3	-	-	-
The International Church	172	1	200	3	4	1	-
Trossamfundet Troens Ord	150	1	220	-	-	4	-
Tysk-reformerte Kirke, Den	280	1	300	4	-	2	-
Wat Thai Danmark (Buddhister)	1 450	3	350	8	37	4	9
Østens Assyriske Kirke	335	-	-	16	-	-	-
Andre trossamfund	422	14	1 328	17	-	4	5

Anm. Tabellen omfatter trossamfund, der af Kirkeministeriet er givet vielsebemyndigelse. Det har ikke været muligt at opgøre antallet af medlemmer af de muslimske menigheder.

Kilde: Meddelt af trossamfundene.

Tabel 109
Udkomne bøger 2002

		Bøger og småtryk						
Decimal-klassedeling	Efter art		Efter udgave		I alt	Heraf		
	Småtryk (17-48 sider)	Bøger (o. 48 sider)	Første-udgaver	Reviderede udgaver		Skolebøger ^{1,2}	Børnebøger ¹	
		antal titler						
Udkomne titler i alt		4 398	9 756	11 758	2 396	14 154	848	1 670
Skønlitteratur i alt	82-88	973	2 140	2 359	754	3 113	297	1 272
Romaner og noveller		33	1 256	767	522	1 289	42	1 150
Skuespil		7	42	40	9	49	-	17
Digte		69	143	193	19	212	3	36
Humor, tegneserier mv.		13	26	35	4	39	-	69
Børne- og ungdomsbøger		851	673	1 324	200	1 524	252	
Faglitteratur i alt	00-81,89-99	3 425	7 616	9 399	1 642	11 041	551	398
Almindelige skrifter	00-07	73	250	299	24	323	5	3
Filosofi	10-19	168	464	552	80	632	15	2
Religion	20-29	107	227	256	78	334	34	31
Samfundsvidenskab	30-39, 59	1 029	1 821	2 406	444	2 850	79	60
Geografi og rejser	40-49	152	262	323	91	414	24	35
Naturvidenskab	50-58	396	576	891	81	972	123	94
Anvendt videnskab	60-69	947	2 201	2 642	506	3 148	64	51
Kunst, spil og sport	70-79	305	687	892	100	992	40	66
Litteraturhistorie, sprog	80-81,89	103	300	337	66	403	126	8
Historie	90-99	145	828	801	172	973	41	48

Anm. Tabellen viser antal titler registreret af Dansk Bibliotekscenter på grundlag af *Dansk Bogfortegnelse* og kan på grund af registreringstiden afvige med op til 5 pct. i forhold til antal udgivne titler i året. Udeladt er uændrede oplag, aviser, tidsskrifter og årspublikationer samt udenlandske bøger i kommission og publikationer i mikroform (i alt 5.559 titler 2002).

¹ Ingen bøger indgår i både skolebogs- og børnebogsstatistikken. ² Herunder ikke medregnet lærebøger for højere læreanstalter, videregående undervisning, voksenundervisning og selvstudium.

✓ Nye tal til tabellen forventes offentliggjort juni 2004.

Kilde: Dansk Bibliotekscenter.

Tabel 110
Oversatte bøger 2002

	Originalsprog							Oversatte titler til dansk i alt	
	Svensk	Norsk	Nordisk i øvrigt ¹	Engelsk/amerikansk	Tysk	Fransk	Russisk		Andre sprog
		antal titler							
Oversatte titler i alt	328	122	17	2 017	183	150	7	137	2 961
Skønlitteratur	188	66	16	1 188	70	86	7	98	1 719
Faglitteratur	140	56	1	829	113	64	-	39	1 242

¹ Finsk, færøsk, grønlandsk, islandsk og oldislandsk.

✓ Nye tal til tabellen forventes offentliggjort juni 2004.

Kilde: Dansk Bibliotekscenter.

Tabel 111

Dagblade 2002

	Antal dagblade		Oplag	
	Hverdage	Søndage	Hverdage	Søndage
	tusinde			
Dagblade i alt¹	32	10	1 430	1 325
Efter oplag pr. nummer:				
Under 10 000	6	-	37	-
10 000-19 999	10	-	152	-
20 000-29 999	4	-	93	-
30 000-49 999	1	-	32	-
50 000-99 999	6	5	406	408
100 000 +	5	5	711	918

¹ Gnsntl. oplag (blade pr. dag) målt i 1. halvår 2002.

✓ Nye tal til tabellen forventes offentliggjort juni 2004.

Kilde: *Dansk oplagsbulletin 2002*.

Tabel 112

De 20 største dagblade 2002

	Oplag ¹	
	Hverdage	Søndage
	tusinde	
Jyllands-Posten, Morgenavisen	180	240
Berlingske Tidende	149	184
Politiken	142	177
B.T.	121	165
Ekstra Bladet	119	153
JydskeVestkysten	86	98
Nordjyske Stiftstidende	83	96
Fyens Stiftstidende	62	82
Børsen	60	•
Århus Stiftstidende	59	68
Dagbladet/Frederiksborg Amts Avis	55	•
Næstved Tidende/Sjællands Tidende	32	•
Vejle Amts Folkeblad/Fredericia Dagblad	27	•
Lolland-Falsters Folketidende	24	•
Information	21	•
Kristelig Dagblad	20	•
Fyns Amts Avis	19	•
Horsens Folkeblad	18	•
Holbæk Amts Venstreblad	18	•
Midtjyllands Avis	17	•

¹ Gnsntl. oplag (blade pr. dag) målt i 1. halvår.

✓ Nye tal til tabellen forventes offentliggjort juni 2004.

Kilde: *Dansk oplagsbulletin 2002*.

Tabel 113

Distriktsblade, fagblade, tidsskrifter og magasiner 2002

	Antal blade fordelt efter oplag					Antal blade I alt
	Under 10 000	10 000 -19 999	20 000 -49 999	50 000 -99 999	100 000 +	
Distriktsblade¹	64	85	92	22	15	278
Heraf oplagskontrollerede	4	32	59	14	11	120
Fagblade og tidsskrifter²	33	11	7	3	3	57
Efter udgivelseshyppighed:						
Ugentlig	-	1	1	1	-	3
Hver 14. dag	7	1	1	-	-	9
Månedlig	13	4	4	1	1	23
Under 10 gange årligt	13	5	1	1	2	22
Magasiner³	3	15	16	11	9	54
Efter udgivelseshyppighed:						
Ugentlig	1	1	-	4	8	14
Hver 14. dag	1	2	1	3	-	7
Månedlig	1	11	13	3	1	29
Under 10 gange årligt	-	1	2	1	-	4

¹ 1. juli 2000 - 30. juni 2001. ² 1. juli 2000 - 30. juni 2001. ³ Oplagskontrollerede, 1. halvår.

Kilde: *Dansk oplagsbulletin 2002*.

Tabel 114

Forbrugerbetalte magasiner 2002

	Oplag		Oplag
	tusinde		tusinde
Større forbrugerbetalte magasiner¹			
Familie Journalen	239	Bo Bedre	78
SE og Hør	208	Illustreret Videnskab	67
Hjemmet	203	Anders And og Co.	66
Billed-Bladet	189	Mad og Bolig	58
Ude og Hjemme	172	Komputer for alle	58
Her og nu	150	Hendes verden	57
Kig ind	109	Engelise - alt om håndarbejde	57
Ugebladet SØNDAG	104	I form	56
Femina	91	Woman	48
Alt for Damerne	90	Vi unge	46

¹ Oplagskontrollerede.

✓ Nye tal til tabellen forventes offentliggjort juni 2004.

Kilde: *Dansk oplagsbulletin 2002*.

Tabel 115

Reklameforbrug

	2000 ¹		2001	
	mio. kr	pct.	mio. kr	pct.
Reklameforbrug i alt	24 510	100,0	24 454	100,0
Pressens annonceomsætning i alt	8 742	35,7	8 359	34,2
Dagblade	3 355	13,7	2 983	12,2
Magasiner	385	1,6	364	1,5
Fagblade mv.	1 077	4,4	1 107	4,5
Distriktsblade	2 225	9,1	2 255	9,2
Andet	1 700	6,9	1 650	6,8
Andre reklameaktiviteter i alt	15 768	64,3	16 095	65,8
Radio	213	0,9	234	1,0
TV	1 823	7,4	1 747	7,1
Biografer	46	0,2	50	0,2
Tryksager	6 242	25,4	6 704	27,4
Sportssponsoring	583	2,4	680	2,8
Andet ²	6 861	28,0	6 680	27,3

Anm. Reklameforbruget er opgjort i faktorpriser, dvs. de priser som reklamekøberne betaler eksklusive afgifter.

¹ Tallene er revideret i forhold til tidligere offentliggørelse. ² Plakat- og trafikreklame, reklame ved udstillinger, andre reklamemidler og ufordelte administrationsomkostninger.

Kilde: *Reklameforbrugsundersøgelsen 2001*, Dansk Oplagskontrol.

Tabel 116

DR og TV 2/DANMARK, indtægter og udgifter

	Danmarks Radio		TV 2/DANMARK	
	2000	2001	2000	2001
	—tusinde—			
Radio- og fjernsynslicenser i alt¹				
Fælles radio- og fjernsynslicens	2 162 ²	2 156 ³	2 162 ²	2 156 ³
Heraf: Sort/hvid licens	11	10	11	10
Farvelicens	2 151	2 146	2 151	2 146
Radiolicens alene	88	91	•	•
Radiolicenser i alt	2 251²	2 247³	•	•
	—mio. kr.—			
Årsregnskab				
Driftsindtægter	2 923	2 924	1 637	1 608
Heraf: Licens	2 664	2 675	449	537
Reklame, sponsor	9	11	1 090	1 007
Andet	250	238	98	64
Samlede udgifter	2 765	2 738	1 498	1 488

¹ Danmarks Radio opkræver den samlede tv-licens for Danmarks Radio og TV 2/DANMARK. ² 1/1 2001. ³ 1/1 2002.

Kilde: Danmarks Radio og TV 2/DANMARK.

Tabel 117

Radioudsendelser

	Danmarks Radio			
	2000		2001	
	Analog	Digital	Analog	Digital
	timer			
Radioudsendelser i alt	59 245	3 513	69 666	30 069
P1	6 502		6 554	
P2-Musik	3 770		5 399	
P3	8 705		8 720	
P4	35 329		44 097	
MB-LB bølge	4 939		4 896	
DR klassisk		3 513		3 019
DR plus				7 200
Netsending (DR Skum 1, DR Skum 2, DR Skum 3)				19 850
Programmer efter indhold	59 098		69 666	30 069
Nyheder	4 825		7 382	-
Aktualitet	17 332		21 782	5 975
Oplysning	4 211		5 589	1 441
Dramatik/Fiktion	940		866	3
Musik	17 839		17 244	22 621
Underholding	7 008		10 646	29
Sport	2 622		2 144	-
Præsentation & Service	4 321		4 012	-

Kilde: Danmarks Radio.

Tabel 118

Fjernsynsudsendelser

	Danmarks Radio		TV 2/DANMARK	
	2000	2001	2000	2001
	timer			
Fjernsynsudsendelser i alt	8 663	8 832	7 911	7 842
Landsprogrammer i alt	8 663	8 832	5 540	5 509
Nyheder ¹	655	789	460	491
Aktualitet og debat	1 145	1 120	795	744
Oplysning og kultur	2 540	2 663	488	578
Undervisning	395	437	-	-
Musik	271	216	57	49
Underholdning	585	537	424	413
Dansk dramatik	418	423	182	233
Udenlandsk dramatik	1 657	1 851	2 084	2 232
Sport	699	480	762	495
Præsentation & service	298	316	287	274
Andet	-	-	-	-
Regionaludsendelser i alt	•	•	1 510	1 652
Reklamer	•	•	861	681
Fordelt efter produktion²				
Egen produktion	2 805	2 892 ³	1 129	1 768
Fremmed produktion	1 954	1 393 ³	3 602	4 602
Genudsendelser (inkl. snapreiser)	3 904	4 130 ³	1 494	2 997

¹ Ekskl. Tekst-tv. ² For TV 2/DANMARK ekskl. regionaludsendelser og reklamer. ³ Foreløbige budgettal.

Kilde: Danmarks Radio og TV 2/DANMARK.

Tabel 119
Gennemsnitlig daglig seertid på danske og andre tv-stationer 2002

	4-11 år	12-20 år	21-34 år	35-54 år	55 år +	I alt	Mænd	Kvinder
(timer:minutter) pr. dag								
Alle stationer¹	1:24	1:51	2:47	2:33	3:17	2:35	2:34	2:36
DR1	0:32	0:24	0:36	0:45	1:03	0:44	0:44	0:45
TV 2	0:18	0:32	0:56	0:57	1:18	0:55	0:52	0:58
TV3	0:06	0:13	0:19	0:11	0:07	0:11	0:11	0:12
TV-Danmark 1&2	0:04	0:13	0:15	0:10	0:12	0:11	0:10	0:12
DR2	0:01	0:02	0:05	0:06	0:10	0:06	0:06	0:06
TV 2 ZULU	0:01	0:05	0:09	0:05	0:04	0:05	0:06	0:04
TV3+	0:02	0:08	0:09	0:05	0:04	0:06	0:06	0:05
Andet tv	0:21	0:14	0:18	0:15	0:22	0:18	0:22	0:15

¹ Pga. afrundinger fra sekunder til minutter, summer de enkelte kanaler ikke nødvendigvis op til "Alle stationer".

Kilde: Gallup A/S og Danmarks Radio's Medieforskningen.

Tabel 120
Husstandenes adgang til tv-stationer 2002

	Antal hus-stande	Andel af hus-stande med tv		Antal hus-stande	Andel af hus-stande med tv
	tusinde	pct.		tusinde	pct.
Antal husstande i alt 1. januar 2002	2 456				
Heraf antal husstande med TV	2 379	100			
TV 2	2 357	99	RTL+ (Tyskland)	759	32
DR1	2 356	99	Viasat Sport	719	30
DR2	1 920	81	NRK/Norge 1	692	29
TvDanmark 2	1 773	75	Hallmark	687	29
TV3	1 669	70	Sat1 (Tyskland)	668	28
TV 2 Zulu	1 659	70	Service/Info kanal	650	27
3+	1 573	66	TV5 (Frankrig)	553	23
TvDanmark 1	1 286	54	Fox Kids	456	19
Eurosport (Storbritannien)	1 281	54	Pro 7 (Tyskland)	418	18
Discovery Channel	1 275	54	VH-1 (Storbritannien)	353	15
Sverige 1	1 230	52	Ønskekanalen	313	13
Sverige 2	1 183	50	RTL2 (Tyskland)	296	12
ARD (Tyskland)	1 143	48	TV6	243	10
CNN (Storbritannien)	1 119	47	TV3 (Sverige)	233	10
TV4 (Sverige)	1 091	46	TV3 (Norge)	196	8
MTV	1 047	44	Sky News (Storbritannien)	196	8
BBC World (Storbritannien)	951	40	VOX	180	8
ZDF (Tyskland)	949	40	Super RTL (Tyskland)	170	7
DK4	932	39	DSF	131	6
BBC Prime (Storbritannien)	922	39	TV1000	118	5
Cartoon Network	876	37	ZTV	116	5
Animal Planet (Storbritannien)	862	36	Playboy Channel	114	5
TV2 Norge	837	35	CNBC	113	5
TCM	796	33	TV1000 Cinema	111	5
National Geographic Channel (Storbritannien)	794	33	Canal+ (Danmark)	109	5
NDR (Tyskland)	781	33	TVbio+	50	2

Anm. Opgørelsen er baseret på spørgsmålet: Hvilke af følgende tv-stationer er mindst ét af husstandens fjernsyn fast indstillet eller af og til indstillet til, at kunne modtage.

Kilde: Gallup Markedsanalyse A/S, *Annual survey 2002*

Tabel 121

Biografer 2002

	Københavns og Frederiksberg kommuner	Øerne i øvrigt	Jylland	Biografer i alt	Heraf multi- biografer ¹
Biografernes antal ultimo året					
Antal biografer	12	74	76	162	66
Antal biografsale	54	141	163	358	262
Antal faste siddepladser (tusinde)	10	22	22	54	39
Biografernes virksomhed					
Antal solgte billetter (tusinde stk.)	4 148	4 374	4 389	12 911	10 755
Entréindtægt ekskl. moms (mio. kr.)	204	190	198	592	496
Filmleje (mio. kr.)	92	85	91	268	224

Anm. Omfatter offentlige forevisninger af spillefilm.

¹ Flere biografer drevet af samme ejer i samme bygning.

✔ Nye tal til tabellen forventes offentliggjort marts 2004.

Tabel 122

Film efter nationalitet 2002

	Antal foreviste spillefilm	Antal solgte billetter	Entré- indtægt i alt	Filmleje	Filmleje i pct. af entréindtægt
	tusinde		tusinde kr.		pct.
Biografforeviste spillefilm i alt	616	12 911	591 802	268 132	45
Dansk	123	3 242	131 142	57 676	44
Udenlandsk i alt	493	9 669	460 660	210 456	46
Europæisk	166	1 393	57 413	23 033	40
Amerikansk	290	8 149	397 863	185 494	47
Øvrige og uoplyste	37	127	5 384	1 929	36

Anm. Omfatter offentlige forevisninger af spillefilm.

✔ Nye tal til tabellen forventes offentliggjort marts 2004.

Tabel 123

Film efter premieretidspunkt 2002

	Antal foreviste spillefilm	Antal solgte billetter	Entré- indtægt i alt	Filmleje	Filmleje i pct. af entréindtægt
	tusinde		tusinde kr.		pct.
Biografforeviste spillefilm i alt	616	12 911	591 802	268 132	45
2002	208	10 939	496 838	225 852	45
2001	123	1 886	92 448	41 244	45
1996-2000	157	40	837	345	41
1991-1995	30	6	143	56	39
1981-1990	30	13	506	199	39
1971-1980	20	6	256	108	42
1961-1970	17	10	442	184	42
1960 og tidligere	31	11	332	144	43

Anm. Omfatter offentlige forevisninger af spillefilm.

✔ Nye tal til tabellen forventes offentliggjort marts 2004.

Tabel 124
Film efter censurforhold 2002

	Antal foreviste spillefilm	Antal solgte billetter	Entré- indtægt i alt	Filmleje	Filmleje i pct. af entréindtægt
		tusinde	tusinde kr.		pct.
Biografforeviste spillefilm i alt	616	12 911	591 802	268 132	45
Tilladt for alle ¹	264	5 211	212 772	91 883	43
Tilladt for børn over 11 år	132	5 782	292 177	139 879	48
Tilladt for børn over 15 år	82	1 191	56 012	24 003	43
Ucensurerede eller uoplyst	138	727	30 841	12 367	40

Anm. Omfatter offentlige forevisninger af spillefilm. Enhver film, der forevises offentligt for børn under 11 eller 15 år, skal if. lov om filmcensur være godkendt hertil af Medierådet for Børn og Unge.

¹ Inkl. film, der efter 1. august 1980 er tilladt for alle, men frarådes børn under 7 år.

✓ Nye tal til tabellen forventes offentliggjort marts 2004.

Tabel 125
De 10 mest sete biograffilm

1976-2002			2002		
Premiere uge-år	Filmtitel	Antal solgte billetter	Premiere uge-år	Filmtitel	Antal solgte billetter
		tusinde			tusinde
1	04-98 Titanic	1 363	1	51-01 Ringenes Herre: Eventyret om ringen	1 021
2	51-01 Ringenes Herre: Eventyret om ringen	1 302	2	47-02 Harry Potter og hemmelighedernes kammer	603
3	40-76 Olsen banden ser rødt ¹	1 201	3	51-02 Ringenes Herre – De to tårne	515
4	11-76 Gøgereden	1 120	4	41-02 Min søsters børn i sneen ¹	506
5	39-77 Olsen banden deruda ¹	1 045	5	36-02 Elsker dig for evigt ¹	502
6	51-82 E.T.	1 019	6	20-02 Star wars: Episode II – Klonernes angreb	458
7	37-78 Grease	1 006	7	26-02 Spider-man	424
8	40-78 Olsen banden går i krig ¹	1 006	8	06-02 Monsters inc	384
9	08-86 Mit Afrika	999	9	28-02 Gamle mænd i nye biler ¹	337
10	48-85 Op på fars hat ¹	954	10	12-02 Ice age	273

¹ Danske film.

✓ Nye tal til tabellen forventes offentliggjort marts 2004.

Tabel 126

Rigsarkivet og landsarkiverne 2002

	Samlingerne		Modtagne bøger mv. i antal hyldemeter	Læsesalene		Fjernlån ekspederede enheder	Personale aflønnet af egne budgetter
	Total hylde- kapacitet	Omfang ultimo året		Besøg	Ekspederede enheder		
	tusinde meter		meter	tusinde		antal	
Arkiverne i alt	343	327	7 275	93	242	16 845	222
Rigsarkivet	161	149	4 219	25	74	9 087	100
Landsarkivet i:							
København	50	49	777	23	43	707	30
Odense	24	15	354	14	8	769	12
Viborg	47	48	1 173	18	95	4 295	40
Aabenraa	14	17	440	5	11	721	10
Erhvervsarkivet	47	49	313	8	11	1 266	17
Dansk Data Arkiv	-	-	-	-	-	-	13

✓ Nye tal til tabellen forventes offentliggjort juni 2004.

Kilde: Rigsarkivet.

Tabel 127

Statens Kunstfond 2001

	3-årige stipendier	Engangs- ydelser	Konkurrencer og præmier	Bestillinger og indkøb	Andre ydelser	I alt
I alt	32 172	36 826	5 631	7 646	9 584	91 859
Billedkunst	10 465	7 479	1 390	4 013	9 923	33 270
Forfattere	4 377	7 556	325	-	-33	12 225
Komponister, rytmisk	3 004	2 679	80	938	-183	6 518
Komponister, klassisk	2 151	1 759	331	1 833	1 054	7 128
Kunsthåndværk og design	6 554	6 628	905	737	-349	14 475
Arkitektur	2 626	5 103	2 500	-	-706	9 523
Film og teater	2 995	5 622	100	125	-122	8 720

Anm. Uddelinger mv. i henhold til Lov om Statens Kunstfond af 12. april 1978 og senere ændringer.

Kilde: Beretning for Statens Kunstfond.

Tabel 128

Biblioteker 2001

	Fuldtidsansat personale ultimo året		Driftsudgifter (Regnskabstal)		Bøger, tidsskrifter og andet	
	I alt	Heraf bibliotekarere	I alt	Heraf lønninger	Bestand ultimo året	Udlån i året
	antal		mio. kr.		— tusinde enheder —	
Folkebiblioteker i alt	5 078	2 291	2 569	1 508	30 492	71 657
Centralbiblioteker	1 856	827	943	556	10 058	28 763
Øvrige heltidsbiblioteker	3 222	1 464	1 626	952	20 434	42 894
Skolebiblioteker i alt	1 664	3 221	30 392	23 654
Forskningsbiblioteker i alt	1 884	865	872	517	44 220	7 857
Det Kongelige Bibliotek	349	153	161	112	16 586	856
Universiteter og høgere læreanstalter	946	435	516	284	14 290	5 086
Andre videregående udd.institutioner	161	103	55	39	4 531	1 351
Institutbiblioteker	125	...	38	20	2 337	161
Specialbiblioteker	303	174	102	62	6 476	403

✓ Nye tal til tabellen forventes offentliggjort juni 2004.

Kilde: Biblioteksstyrelsen samt oplysninger fra Undervisningsministeriet (Skolebiblioteker).

Tabel 129

Folkebibliotekernes bestand og udlån af bøger 2001

	Antal betjeningssteder med offentlig adgang	Bestand			Udlån		
		Bind pr. indbygger	Bind pr. voksen (14 år+)	Bind pr. barn (0-13 år)	Bind pr. indbygger	Bind pr. voksen (14 år+)	Bind pr. barn (0-13 år)
Folkebiblioteker	797	5,04	4,12	9,38	9,69	7,37	20,53
Københavns Kommune	23	3,68	3,10	7,28	9,04	7,31	19,78
Frederiksberg Kommune	5	3,97	3,52	7,02	11,40	9,30	25,68
Københavns Amt	61	5,99	5,01	10,40	11,68	9,09	23,39
Frederiksborg Amt	39	6,10	4,84	11,43	10,82	7,67	24,14
Roskilde Amt	31	5,82	4,71	10,54	10,59	7,68	23,01
Vestsjællands Amt	46	5,42	4,40	10,14	9,49	7,37	19,27
Storstrøms Amt	43	5,42	4,38	10,76	8,32	6,60	17,19
Bornholms Amt	10	8,88	7,46	16,08	10,77	7,93	25,12
Fyns Amt	75	5,28	4,15	10,61	9,19	6,91	20,05
Sønderjyllands Amt	38	5,25	4,12	10,32	8,11	6,17	16,81
Ribe Amt	58	5,30	4,59	8,31	9,97	7,52	20,36
Vejle Amt	47	4,74	3,90	8,44	8,23	6,34	16,64
Ringkøbing Amt	51	5,46	4,67	8,82	10,08	7,39	21,48
Århus Amt	91	3,72	3,02	6,90	9,84	7,49	20,51
Viborg Amt	64	5,77	4,69	10,48	9,33	6,45	21,90
Nordjyllands Amt	115	4,46	3,54	8,80	8,93	6,84	18,68

Kilde: Biblioteksstyrelsen.

Tabel 130

Besøg på museer

	2001	2002		2001	2002
Antal museer i alt	273	271			
Nationalmuseet og tilknyttede museer	5	5	Arbejdermuseet i København	93	92
Kulturhistoriske lokalmuseer	125	130	Dansk Landbrugsmuseum Gl. Estrup	64	90
Kulturhistoriske specialmuseer	74	65	Herregårdsmuseet, Gl. Estrup	64	90
Kunstmuseer	53	54	Moesgård Museum	80	70
Naturvidenskabelige museer	11	11	Danmarks Jernbanemuseum	66	69
Andre museer	5	6	Tøjhusmuseet	67	68
			Valdemars Slot, Herregårdsmuseum	53	66
Antal besøg	— tusinde —		Elmuseet	52	58
a. Nationalmuseet og tilknyttede museer i alt	577	531	Danmarks Tekniske museum	66	53
Heraf:			Amalienborg Museet	42	47
Nationalmuseet, Prinsens Palais	354	354	Kvindemuseet	37	43
Brede Værk/Frilandsmuseet, Lyngby	145	105	Handels- og Søfartsmuseet	43	40
Frihedsmuseet	44	40	Steno Museet	36	37
b. Kulturhistoriske lokalmuseer i alt	2 544	2 489	Spottrup Borgmuseum	35	35
Heraf:			Froslevlejrens museum	30	31
Museet på Koldinghus	117	99	Industrimuseet, Horsens	34	30
H.C. Andersens Hus	120	112	Gavnø Slot	35	30
Skjern-Egvad Museum	93	96	d. Kunstmuseer	2 518	2 646
Den Fynske Landsby	84	83	Heraf:		
Langelands Museum	80	83	Louisiana	439	588
Museumscenter Hanstholm	37	58	Ny Carlsberg Glyptotek	347	332
Den Antikvariske Samling	60	55	Statens Museum for Kunst	249	250
Karen Blixen-Museet	50	51	Arken	157	180
Andelslandsbyen Nyvang	45	50	Skagens Museum	160	147
Museet på Sønderborg Slot, kulturhistorisk afd.	48	49	Thorvaldsens Museum	47	63
Haderslev Museum	42	47	Det Danske Kunstindustrimuseum	64	61
Strandingsmuseum "St. George"	37	42	Kunstmuseet Trapholt	47	58
Tirpitz Stillingen	41	39	Århus Kunstmuseum	63	55
Morslands Historiske Museum	41	36	Michael og Anna Anchers Hus og Saxildsgård	46	50
Københavns Bymuseum	36	36	Museet på Sønderborg Slot, Kunstsamlingen	48	49
Museet Ved Trelleborg	43	35	Johannes Larsen Museet	45	46
Lützhøfs Købmandsgård	33	34	Bornholms Kunstmuseum	57	46
Kulturhistorisk Museum Randers	28	34	Nordjyllands Kunstmuseum	46	44
Hellebæk-Ålsgårde Museum og Hammermøllen	28	33	Den Hirschsprungske Samling	40	41
Fiskeriets Hus	43	32	Silkeborg Kunstmuseum	40	35
Tønder museum	33	32	Nivaagaards Malerisamling	14	34
Læsø museum	27	30	Glasmuseet, Ebeltoft	37	34
c. Kulturhistoriske specialmuseer i alt	3 578	3 545	Sønderjyllands Kunstmuseum	33	32
Heraf:			Fyns Kunstmuseum	30	31
Den Gamle By	323	323	e. Naturhistoriske museer i alt	290	298
Nordsømuseum	279	266	Heraf:		
Kronborg Slot	221	206	Universitetets Zoologiske Museum	89	110
Frederiksborgmuseet	203	200	Naturhistorisk Museum	72	57
Egeskov Slot, Park, Veteranmuseum	191	188	f. Andre museer i alt	107	105
Rosenborgsamlingen	186	173	Heraf:		
Fiskeri- og Søfartsmuseet/Saltvandsakvariet	153	163	Lejre Forsøgscenter	63	58
Post & Tele Museum	156	148	Aalborg Søfarts- og Marinemuseum	...	31
Vikingskibsmuseet	141	120			
Fregatten Jylland	120	118			
Det Danske Filminstitut/Museum og Cinematek	106	109			
Museum Erotica	101	104			
Hjerl Hedes Frilandsmuseum	101	100			
			a-f. Besøgstal i alt ekskl. dobbeltregning¹	9 614	9 615

Anm. De totale besøgstal i tabellen omfatter kun museer, for hvilke besøgstal er oplyst begge år. Dobbeltmuseer omfatter både en kulturhistorisk afdeling og en kunstafdeling uden mulighed for fordeling af besøgstallet på de 2 afdelinger. I tabellen er specificeret museer, som i 2002 havde mindst 30.000 besøgende.

¹ I det samlede besøgstal medtælles besøgende på dobbeltmuseer kun en gang.

Tabel 131

Besøg i zoologiske og botaniske haver mv.

	2001	2002
Antal	6	16
Besøg i alt	2 449 444	3 499 437
Zoologisk Have	1 056 907	1 118 778
Odense Zoo	439 533	390 505
Aalborg Zoologiske Have	362 924	363 871
Løveparken/Givskud Zoo	371 000	325 772
Kattegatcentret	...	287 498
Jyllands Park Zoo	...	192 420
Danmarks Akvarium	187 519	164 500
Fjord- & Bælt, Kerteminde	...	89 803
Ebeltoft Zoo	...	72 000
Odsherred Zoo Dyrepark	...	40 000
Øresundsakvariet	31 561	32 759
Bornholms Sommerfuglepark & tropeland	...	24 500
Skærup Mini Zoo	...	17 000

Anm. Fra 2002 er en række nye zoologiske/botaniske haver medtaget. Totalen er større end summen af tabellens besøgstal, da enkelte af de nye zoologiske/botaniske haver ikke ønsker deres besøgstal offentliggjort.

✓ Nye tal til tabellen forventes offentliggjort marts 2004.

Tabel 132

Statsstøttede teatre 2001/2002

	Faste scener	Forestillinger	Siddepladser	Opførte produktioner				Antal tilskuere	
				I alt	Heraf danske	Premiere i sæson		I alt	Solgte billetter
						I alt	Heraf danske		
antal				antal		tusinde			
Statsstøttede teatre i alt	79	11 788	20 263	460	321	300	188	2 362	...
Det Kongelige Teater i alt	3	631	2 193	46	17	24	6	405	366
Skuespil	...	380	...	12	3	12	3	126	107
Opera	...	136	...	13	2	5	-	148	141
Ballet	...	115	...	21	12	7	3	132	118
Landsdelsscenerne i alt	21	2 212	6 577	64	24	63	24	681	569
Det Storkøbenhavnske									
Teaterfællesskab	9	1 089	3 771	25	11	24	11	417	337
Landsdelsscenerne i provinsen	12	1 123	2 806	39	13	39	13	264	232
Øvrige statsstøt. teatre i alt	55	8 945	11 493	350	280	213	158	1 276	...
Den Jyske Opera og									
Det Danske Teater	2	540	1 877	15	9	15	9	231	...
Små storbyteatre	21	2 184	2 721	68	48	51	34	276	...
Egnsteatre	22	2 328	5 767	93	72	58	39	438	...
Det Rejsende Børneteater									
og Opsøgende Teater	3	1 373	371	44	37	14	12	107	...
Støtte ydet af Teaterrådet	7	2 520	757	130	114	75	64	224	...

Anm. Teatrenes virksomhed er ekskl. gæstespil. Opgørelsen vedrører sæsonen, der går fra 1. juli til 30. juni.

✓ Nye tal til tabellen forventes offentliggjort december 2003.

Tabel 133

Ungdoms-, idræts- og friluftorganisationer

	Antal medlemmer	
	2001	2002
	— tusinde —	
Børne- og ungdomsorganisationer i alt¹	107	107
Det Danske Spejderkorps	30	30
Frivilligt Dreng- og Pige-Forbund, FDF	30	30
KFUK-spejderne i Danmark	8	8
KFUM-spejderne i Danmark	31	31
Danske Baptisters Spejderkorps	2	2
DUI - LEG og VIRKE	6	6
Idrættens hovedorganisationer²		
Dansk Idræts-Forbund	1 628	1 653
Badminton	123	128
Fodbold (DBU)	287	293
Golf	98	104
Gymnastik	147	148
Håndbold	133	135
Ridning	73	73
Sejlsport	55	55
Svømning	122	123
Tennis	73	73
Øvrige forbund	518	520
Danske Gymnastik & Idræts Foreninger	1 461	...
Badminton	186	...
De danske Skytteforeninger	147	...
Fodbold	241	...
Gymnastik	289	...
Håndbold	131	...
Svømning	154	...
Tennis	60	...
Øvrige idrætsgrene	206	...
Børnefamilier og handicapidræt mv.	24	...
Efterskoler, ungdomsskoler mv.	23	...
Dansk Firmaidrætsforbund	324	325
Badminton	29	28
Fodbold	57	53
Håndbold	7	6
Øvrige idrætsgrene	231	238
Friluftorganisationer i øvrigt		
Dansk Camping Union	185	165
Dansk Cyklist Forbund	26	23
Danmarks Naturfredningsforening	150	145
Danmarks Jægerforbund	93	93
Det Danske Haveselskab	57	56

¹ Omfatter medlemmer af de uniformerede korps tilsluttet Børne- og Ungdomsorganisationernes Samråd. ² Omfatter aktive medlemmer; hvis en person samtidig dyrker flere idrætsgrene, vil den pågældende normalt blive talt med flere gange.

Kilde: Organisationerne.

Tabel 134

Dansk Tipstjeneste

	2000	2001	2002
	mio. kr.		
Spilleindtægter i alt¹	6 015	6 569	7 662
Udgifter i alt	6 181	6 221	6 483
Heraf til:			
Præmier	2 776	2 765	2 917
Drift mv.	1 057	1 087	1 123
Statsafgifter	945	940	981
Restbeløb fordelt til formål vedrørende:			
Idræt	571	543	567 ²
Kultur	259	246	257
Almennyttige og sociale foreninger	202	192	200
Ungdoms- og oplysningsarbejde	184	175	183
Andet	187	273	255

Anm. Jf. Lov om visse spil, lotterier og væddemål (tipsloven) samlet i lovbekendtgørelse nr. 438 af 26. juni 1998. For perioden før den nye tipslovs ikrafttræden er det tidligere lovbestemte tilskud fordelt på restbeløbet.

¹ Inkl. beløb henlagt til fonde og til finanslovsreserve. ² Heraf 241 mio. kr. til Danmarks Idræts-Forbund, 222 mio. kr. til De Danske Gymnastik- og Idrætsforeninger, 32 mio. kr. til Dansk Firkampidrætsforbund.

Kilde: Dansk Tipstjeneste A/S (Årsberetningen).

Tabel 135

Offentlige driftsudgifter til de enkelte kulturområder 2001

	Skabende og udøvende virksomhed			Bevaring og formidling af kulturarven			Videregående uddannelser	Øvrige kulturelle udgifter ²	Kultur i alt	
	Støtte til kunstnere ¹	Musik	Teater	Film	Biblioteker	Arkiver mv.				Museer
	mio. kr.									
Udgifter i alt	326	751	902	360	2 952	139	912	761	1 083	8 185
Stat	326	292	633	350	674	139	513	761	500	4 188
Amter	...	47	138	-	-	...	79	...	54	318
Kommuner	...	412	131	10	2 278	...	320	...	529	3 679
	kr. pr. indbygger									
Udgifter i alt	61	140	169	67	552	26	170	142	202	1 530
Stat	61	55	118	65	126	26	96	142	93	783
Amter	...	9	26	-	-	...	15	...	10	59
Kommuner	...	77	24	2	426	...	60	...	99	688

Anm. Driftsudgifter omfatter bruttodriftsudgifter fratrukket evt. indtægter og statsrefusion.

¹ Herunder forfattere mv. ² Omfatter statsregnskabskonto 21.11 ekskl. 21.11.71-79, 21.81 (Radio og TV) og Kulturministeriets andel af tips- og lottomidlerne til almene kulturelle formål. De kommunale udgifter omfatter konto 3.64 (andre kulturelle opgaver) i de kommunale regnskaber.

Kilde: Statsregnskabet og de kommunale regnskaber.