

"Hvor der er to eller flere kilder med arbejdsmarkedsdata, bør der regelmæssigt offentliggøres afstemning eller sammenligninger imellem dem. Ligeledes bør der udvikles statistiske begrebsrammer og regnskabsopgørelser, der understøtter kryds-check." ILO (1998b).

6. Kilder og metoder i arbejdstidsregnskabet

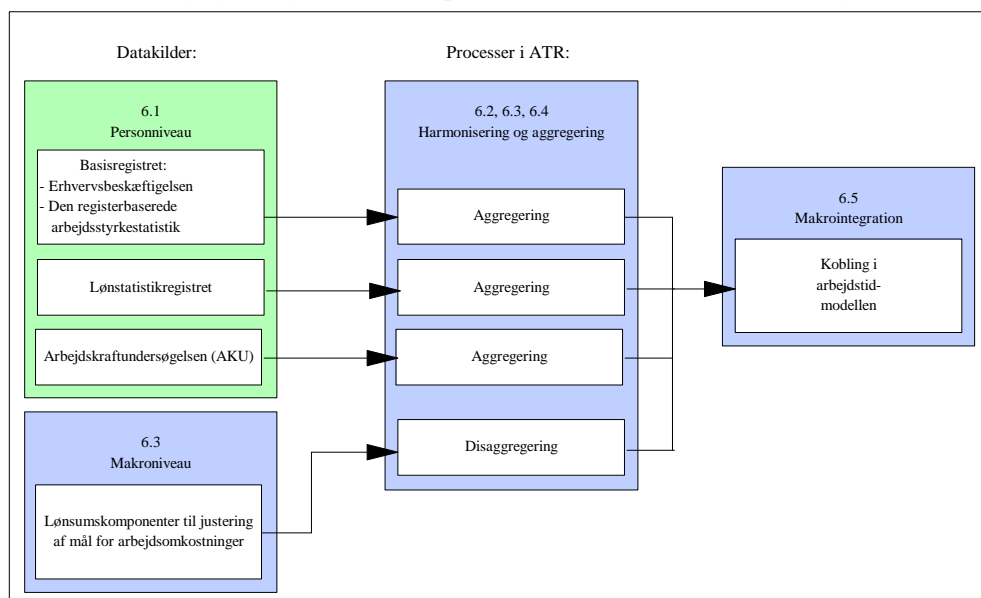
I arbejdstidsregnskabet (ATR) integreres data fra forskellige arbejdsmarkedsstatistikker om beskæftigelse, job, præsterede arbejdstimer og lønsum. Figur 6.1 giver en oversigt over processen fra primærstatistik til arbejdstidsregnskab. Nummereringen i figuren refererer til de enkelte afsnit i kapitlet.

Udnytter primærkildernes styrker

Ved valget af kilder til ATR lægges vægt på de stærke sider i de enkelte statistikker. Således udnyttes registerdata til at sikre fuld dækning i opgørelsen af beskæftigelsen og antallet af job. Oplysninger fra virksomhedernes lønsystemer udnyttes til at få mere specifikke informationer om fordelingen af timer på de enkelte job, og personinterviews benyttes til at skaffe timeoplysninger for de grupper, som virksomhedsindberetningerne til lønstatistikken ikke dækker.

Figur 6.1.

Harmonisering og integration: Fra primærstatistik til arbejdstidsregnskab



De anvendte primærkilder

I afsnit 6.1 beskrives primærkilderne for antal job, beskæftigelse, timer og lønsum. Basisregistret, der danner grundlaget for erhvervsbeskæftigelsen og den registerbaserede arbejdsstyrkestatistik, er kilden til opgørelse af beskæftigelsen og antallet af job (afsnit 6.1.1). Lønstatistikken benyttes til at skaffe timeoplysninger (afsnit 6.1.2). For selvstændige vil timeoplysninger fra arbejdskraftundersøgelsen blive brugt i beregningerne (afsnit 6.1.3). Basisregistret danner tillige udgangspunkt for lønsumsoplysninger i ATR, men en række andre kilder vil blive anvendt for at tilpasse lønbegrebet til nationalregnskabets definitioner (afsnit 6.1.4).

Definitionsforskelle i primærkilderne

Definitionsforskelle i de anvendte hovedbegreber mellem primærkilderne bliver gennemgået i afsnit 6.2. De enkelte primærkilder er opbygget for at tilgodese forskellige formål, hvilket gør at begreberne ikke altid er umiddelbart sammenlignelige mellem statistikkerne. I arbejdstidsregnskabet harmoniseres de anvendte begreber, således at en integration af de forskellige statistiske kilder bliver meningsfuld.

Harmonisering ud fra nationalregnskabets definitioner

Et vigtigt mål med arbejdstidsregnskabet er ikke kun at integrere forskellige former for arbejdsmarkedsstatistik, men også at relatere disse til **nationalregnskabet**. Arbejdstidsregnskabet benytter derfor de samme definitioner som nationalregnskabet. I afsnit 6.3 gennemgås justeringerne af beskæftigelse, job og lønsum, mens fastlæggelsen af de årlige timeoplysninger gennemgås i afsnit 6.4.

Arbejdstidsmodel

I afsnit 6.5 opstilles arbejdstidsmodeller for lønmodtagere og selvstændige. Ud fra arbejdstidsmodellen beregnes de samlede præsterede timer på grundlag af gennemsnitlige timer pr. job fra lønstatistikken og de totale antal job fra erhvervsbeskæftigelsen. Endvidere vil fuldtidspersoner blive beregnet med udgangspunkt i de samlede timer. Arbejdstidsmodellen er central på den måde, at det er her primærstatistikernes tal bliver kontrolleret i forhold til hinanden.

6.1. Præsentation af datakilder

6.1.1. Basisregistret - den registerbaserede arbejdsstyrkestatistik og erhvervsbeskæftigelsen

Anvendelsen af basisregistret i ATR

Basisregistret danner grundlaget for beregningen af det gennemsnitlige antal job og lønsum i ATR. Desuden udgør oplysninger fra basisregistret grundlaget for beregning af arbejdsomfanget i det primære og sekundære job. I ATR anvendes følgende oplysninger fra basisregistret:

- antal primære og sekundære job
- arbejdsstilling/socioøkonomisk status⁵²
- deltidsbrøk (udtryk for arbejdsomfanget)
- forsikringskategori i A-kassen
- erhverv
- køn
- lønbeløb.

Dannelsen af RAS og EBS

Basisregistret, der er individbaseret, danner udgangspunktet for opgørelsen af **den registerbaserede arbejdsstyrkestatistik** (RAS) og **erhvervsbeskæftigelsen** (EBS). Formålet med RAS er, at belyse arbejdsmarkedet set fra personsiden, hvilket betyder at tællingsenheden i **RAS** er personer. EBS belyser arbejdsmarkedet set fra virksomhedssiden, hvilket betyder at tællingsenheden i EBS er job og arbejdssteder. I EBS indgår såvel det primære som sekundære job. Antallet af **arbejdssteder** ultimo november opgøres på baggrund af de beskæftigede, som er henført til arbejdsstedet på dette tidspunkt. Arbejdsstederne i **EBS** er således karakteriseret ved, at der er en eller flere lønmodtagere ansat på dem, eller at der er en selvstændig erhvervsdrivende (momsbetaler) beskæftiget på arbejdsstedet.

Statusopgørelse

Basisregistret er dannet ud fra samkøringer af en række administrative og statistiske registre. Registret indeholder en årlig **statusopgørelse** af befolkningens tilknytning til arbejdsmarkedet på en bestemt dato sidst i november måned. Overordnet set deler basisregistret befolkningen op i henholdsvis den erhvervsaktive og ikke-erhvervsaktive del. Den erhvervsaktive del består af henholdsvis beskæftigede og arbejdsløse. De beskæftigede er enten lønmodtagere, selvstændige eller medarbejdende ægtefæller.

⁵² Fra 1996 er arbejdsstillingen omdøbt til socioøkonomisk status. Socioøkonomisk status indeholder en opdeling af lønmodtagernes arbejdsstilling efter færdighedsniveauer baseret på DISCO-88. Tidligere anvendtes en opdeling baseret på "dansk fagkode".

Bruttobestande	Dannelsen af basisregistret foregår i 2 trin. I første trin dannes bruttobestandene af selvstændige, medarbejdende ægtefæller, beskæftigede lønmodtagere, arbejdsløse og efterlønsmodtagere/personer på overgangsydelse. Det er muligt for en person at indgå i flere bruttobestande, og derfor foretages i andet trin en prioritering imellem bruttobestandene, og personens vigtigste og næstvigtigste tilknytning til arbejdsmarkedet udvælges.
Bruttobestanden af lønmodtagere	For at en person kommer til at indgå i bruttobestanden af lønmodtagere skal en række krav være opfyldt. Disse krav sikrer, at personen har haft en vis minimumstilknytning til arbejdsmarkedet (i form af et lønkrav) og at personen har været i beskæftigelse på referencetidspunktet. En lønmodtager kan i princippet have flere end 2 ansættelsesforhold , der opfylder ovenstående krav. Derfor er det nødvendigt med nogle kriterier ved udpegningen af personens vigtigste og næstvigtigste ansættelsesforhold. Kriterierne vedrører datomarkeringen i oplysningssedelregistret, ATP-indbetalingen og lønnen ⁵³ .
Fire bruttobestande af selvstændige	I RAS er de selvstændige opdelt i fire grupper. De fire grupper er henholdsvis arbejdsgivere, momsbetalere, arbejdsløshedsforsikrede selvstændige og øvrige selvstændige. Bruttobestanden af arbejdsgivere består af personer, der er ejer eller medejer af en virksomhed, hvor mindst én person i bruttobestanden af beskæftigede lønmodtagere er ansat. Bruttobestanden af momsbetalere består af personer, der er ejer eller medejer af en virksomhed. Virksomheden må ikke være afmeldt ultimo november og den skal have indberettet til momsregistret i mindst ét kvartal i året. Desuden må momsbetaleren ikke indgå i bruttobestanden af arbejdsgivere. Oplysningerne om arbejdsgiverne og momsbetalerne stammer fra det centrale erhvervsregister (CER). Bruttobestanden af arbejdsløshedsforsikrede selvstændige består af personer, der er arbejdsløshedsforsikrede i en arbejdsløshedskasse for selvstændige. Personen har ikke sin væsentligste indkomst i løbet af året som medarbejdende ægtefælle og indgår ikke i bruttobestanden af arbejdsgivere eller momsbetalere. Øvrige selvstændige består af personer, der ikke indgår i bruttobestanden af arbejdsgivere, momsbetalere eller arbejdsløshedsforsikrede selvstændige. Personen er ikke indeholdelsespligtig for A-skat eller momspligtig, men har sin væsentligste indkomst i løbet af året fra selvstændig virksomhed i et ikke-momspligtigt erhverv. Oplysningerne om de arbejdsløshedsforsikrede selvstændiges og øvrige selvstændiges tilknytning til arbejdsmarkedet stammer fra arbejdsløshedsstatistikregistret (CRAM) og arbejdsklassifikationsmodulet (AKM).
Bruttobestanden af medarbejdende ægtefæller	Medarbejdende ægtefæller omfatter de personer, der ifølge AKM har deres væsentligste indkomst i løbet af året som medarbejdende ægtefælle og er gift med en person, der indgår i bruttobestanden af selvstændige.

⁵³ For en nærmere beskrivelse henvises til Danmarks Statistik (1998e).

Prioritering mellem bruttobestandene

En person kan indgå i flere **bruttobestande** samtidigt. Ved fastlæggelse af personens primære beskæftigelse er det derfor nødvendigt at foretage en prioritering imellem bruttobestandene. Prioriteringsrækkefølgen er fastlagt ud fra den arbejdsindsats, der forventes at ligge bag placeringen i den enkelte bruttobestand, og sikkerheden af de tilgrundliggende oplysninger. Prioriteringsrækkefølgen er følgende:

1. Arbejdsløse
2. Efterlønsmodtagere og personer på overgangsydelse (m.a.o. vil en person på efterløn eller overgangsydelse, som også indgår i bruttobestanden af lønmodtagere, blive klassificeret som efterlønsmodtager eller på overgangsydelse i den primære tilknytning til arbejdsmarkedet)
3. Arbejdsgivere
4. Beskæftigede lønmodtagere, der er beskæftigede på heltid
5. Momsbetalere
6. Arbejdsløshedsforsikrede selvstændige
7. Beskæftigede lønmodtagere, der er beskæftigede på deltid eller i uoplyst omfang
8. Øvrige selvstændige
9. Medarbejdende ægtefæller

På baggrund af ovenstående prioriteringer mellem bruttobestandene er det muligt at bestemme befolkningens primære og sekundære tilknytning til arbejdsmarkedet.

Erhvervsoplysninger for de beskæftigede

Alle lønmodtagere, selvstændige og medarbejdende ægtefæller har tilknyttet en erhvervsoplysning. Erhvervet for lønmodtagerne dannes ved at lønmodtagerne placeres på et arbejdssted. Til dette arbejdssted findes der i CER en række oplysninger, heriblandt oplysningen om erhvervstilhørsforhold. Oplysningen fra CER bliver herefter overført til lønmodtageren. For arbejdsgivere, momsbetalere og medarbejdende ægtefæller hentes erhvervsoplysningerne ligeledes fra CER. Arbejdsløshedsforsikrede selvstændige og øvrige selvstændige er ikke registreret i CER og derfor anvendes arbejdsstillingen fra det centrale personregister (CPR) til at erhvervsplacere disse grupper. Medarbejdende ægtefæller, der er gift med en arbejdsløshedsforsikret selvstændig eller en øvrig selvstændig, bliver ligeledes erhvervsplaceret på baggrund af oplysninger fra CPR.

a. Forskelle mellem RAS og EBS

Kun primære beskæftigelsesforhold publiceres i RAS

Som allerede nævnt er tællingsenheden i RAS personer, mens den i EBS er **job**. Ved opgørelsen af beskæftigelsen betyder dette, at RAS offentliggør antallet af **beskæftigede** personer (det primære beskæftigelsesforhold ultimo november), hvorimod EBS opgør antallet af primære og sekundære beskæftigelsesforhold ultimo november. RAS *indeholder* dog i lighed med EBS også oplysninger om et eventuelt sekundært beskæftigelsesforhold (men der *offentliggøres* kun i ringe omfang tal om det sekundære beskæftigelsesforhold). Yderligere er afgrænsningen af bruttobestandene ikke helt identisk i RAS og EBS.

Forskellig behandling af orlovs personer

Personer på **orlov** fra beskæftigelse indgår som beskæftigede i RAS, hvorimod de ikke indgår i EBS. I henhold til ILO's retningslinier skal en person betragtes som beskæftiget, såfremt der eksisterer en formel aftale om at personen kan vende tilbage til jobbet efter endt orlov, og orlovsperioden er af kortere varighed. EBS's tællingsenhed er job, og derfor vil jobbet kun figurere her, såfremt det er besat af en anden i orlovsperioden.

Forskellig afgrænsning af selvstændige

EBS anvender en mere snæver afgrænsning af selvstændige end RAS. EBS inkluderer udelukkende arbejdsgivere og momsbetalere i gruppen af selvstændige.

Ingen sekundære selvstændige i EBS

I de sekundære ansættelsesforhold kan en person i RAS være placeret som moms-betaler, arbejdsløshedsforsikret selvstændig, øvrig selvstændig eller medarbejdende ægtefælle. EBS opererer derimod kun med sekundært beskæftigede lønmodtagere og sekundært beskæftigede medarbejdende ægtefæller.

Tabel 6.1-6.3 viser sammenhængen mellem EBS's opgørelse af antallet af beskæftigelsesforhold og RAS's opgørelse af beskæftigelsen.

Tabel 6.1.

Lønmodtagere i EBS og RAS⁵⁴. 1994-1996

	1994	1995	1996
	antal		
1. Lønmodtagere i EBS	2 583 099	2 633 182	2 673 650
2. Sekundære lønmodtagere	258 802	268 026	273 414
3. Primære lønmodtagere ekskl. orlovs personer i RAS (1-2)	2 324 297	2 365 156	2 400 236
4. Lønmodtagere på AMFORA-orlov	45 247	40 3203	30 473
Lønmodtagere i RAS (3+4)	2 369 544	2 405 476	2 430 709

Tabel 6.2.

Selvstændige i EBS og RAS. 1994-1996

	1994	1995	1996
	antal		
1. Selvstændige i EBS	204 233	202 021	200 607
2. Arbejdsløshedsforsikrede selvstændige	10 018	11 412	10 601
3. Øvrige selvstændige	8 502	7 789	7 578
4. Selvstændige ekskl. orlovs personer i RAS (1+2+3)	222 753	221 222	218 786
5. Arbejdsgivere og momsbetalere på AMFORA-orlov	1 204	1 024	701
Selvstændige i RAS (4+5)	223 957	222 246	219 493

⁵⁴Tabellernes tal fra RAS svarer til de offentliggjorte tal for det efterfølgende år. Således vil tabellens 1996 oplysninger svare til de offentliggjorte tal for 1997 i fx Statistisk Tiårsoversigt. Beskæftigelsestallet for 1997 er opgjort ultimo november 1996 og indeholder befolkningen pr. 1.1.97. I EBS vil oplysningerne vedrørende ultimo november 1996 være offentliggjort som 1996-tal.

Tabel 6.3.

Medarbejdende ægtefæller i EBS og RAS. 1994-1996

	1994	1995	1996
	antal		
1. Medarbejdende ægtefæller i EBS	24 791	22 346	20 815
2. Sekundært beskæftigede medarbejdende ægtefæller	3 018	2 721	2 671
3. Primært beskæftigede medarbejdende ægtefæller knyttet til arbejdssteder der ikke indgår i EBS	1 375	1 277	1 181
4. Primært beskæftigede medarbejdende ægtefæller ekskl. orlovs personer i RAS (1-2+3)	23 148	20 902	19 325
5. Medarbejdende ægtefæller på AMFORA-orlov	447	184	131
Medarbejdende ægtefæller i RAS (4+5)	23 595	21 086	20 271

Anm. Differencen opstår i følgende tre situationer;

- når medarbejdende ægtefæller er knyttet til arbejdsløshedsforsikrede selvstændige.
- når medarbejdende ægtefæller er knyttet til sekundære momsbetalere, og de ikke medregnes i EBS, fordi de er de eneste tilbage på det enkelte arbejdssted.
- når medarbejdende ægtefæller er knyttet til sekundære momsbetalere, og de gøres til ikke-ultimo november beskæftigede i EBS, fordi der kun er ikke-ultimo november beskæftigede lønmodtagere på arbejdsstedet.

b. Arbejdsomfang

Basisregistret indeholder 3 variable, som måler arbejdsomfanget for lønmodtagere.

I ATR er det kun relevant at anvende den ene variabel, idet den relaterer sig til det enkelte job. De 2 andre variable vedrører derimod arbejdsomfanget i samtlige af individets job.

Deltidsbrøken er beregnet udfra oplysninger om ATP-indbetalingerne og ansættelseslængden i lønmodtagerens primære beskæftigelsesforhold ultimo november. Ofte vil ansættelsesforholdets længde dog være uoplyst, hvilket betyder, at der ikke kan beregnes en deltidbrøk.

Selvstændige og medarbejdende ægtefæller indbetaler ikke ATP og derfor kan der ikke beregnes et arbejdsomfang for dem. I basisregistret er selvstændige og medarbejdende ægtefæller placeret som heltidsbeskæftigede på arbejdsmarkedet.

c. Færre oplysninger om selvstændige og medarbejdende ægtefæller

Registeroplysningerne om selvstændige og medarbejdende ægtefællers tilknytning til arbejdsmarkedet er generelt færre end oplysningerne om lønmodtagernes tilknytning til arbejdsmarkedet. Det gælder især for grupperne "arbejdsløshedsforsikrede selvstændige" og "øvrige selvstændige". Disse 2 grupper er ikke registreret i CER, hvilket betyder, at der bl.a. ikke findes oplysninger om erhvervstilhørsforhold for en stor andel af disse personer.

Mange selvstændige med uoplyst erhverv

Udfra oplysninger fra AKM kan et mindretal af disse selvstændige tildeles en erhvervskode. Det sker på baggrund af oplysninger om arbejdsstilling fra CPR. Ca. 68 pct. af de arbejdsløshedsforsikrede selvstændige og ca. 83 pct. af øvrige selvstændige optræder dog fortsat med uoplyst erhverv i basisregistret.

Desuden indbetaler selvstændige og medarbejdende ægtefæller normalt ikke ATP, hvilket som nævnt i afsnit b betyder, at der ikke kan beregnes et arbejdsomfang for dem.

d. Fuldtidspersoner

I EBS foretages en opgørelse af antallet af **fuldtidsbeskæftigede** ud fra ATP. I den forbindelse anlægges der en årsbetragtning, hvilket betyder at alle beskæftigelsesforhold, såvel novemberaktive som ikke-novemberaktive, indgår i opgørelsen. På oplysningssedlen skal arbejdsgiveren angive det samlede ATP-bidrag udbetalt i forbindelse med det enkelte ansættelsesforhold (både lønmodtagerandel og arbejdsgiverandel). Da ATP-ordningen kun omfatter 16-66-årige lønmodtagere, imputeres ud fra lønnens størrelse et ATP-beløb for de lønmodtagergrupper, der ikke er omfattet af ordningen (for en mere uddybende beskrivelse af ATP-ordningen, se afsnit 7.1.1). På oplysningssedlen registreres, hvorvidt personen betaler ATP-bidrag efter A, B eller C-sats. Ud fra ansættelsesforholdets faktiske eller imputerede ATP-bidrag og oplysningerne om, hvilken sats der betales, foretages en omregning af de samlede ATP-beløb for alle ansatte på et arbejdssted til ATP-fuldtidsbeskæftigede.

e. Lønsum

Den årlige **lønsum** defineres i EBS på arbejdsstedsniveau som summen af de ansattes A-indkomst, hvoraf der skal betales arbejdsmarkedsbidrag og eventuelle samlede bidrag til arbejdsgiveradministrerede kapitalpensionsordninger.

A-indkomst fra det centrale oplysningsseddelregister (COR)

På oplysningssedlen fra Told- & Skattestyrelsen registreres A-indkomsten for hver af de ansatte på det enkelte arbejdssted. Oplysninger om den ansattes A-indkomst fremgår af lønoplysningssedlens rubrik 13:

- Løn, honorarer og lignende. Heri er medtaget feriegodtgørelse, løn under sygdom og barsel, A-skattepligtige tilskud af enhver art, vederlag til medlemmer af bestyrelser, udvalg mv. samt pensionslignende ydelser til tidligere ansatte.

Alle de oplyste beløb i denne rubrik er bruttobeløb, altså inklusive indeholdt arbejdsmarkedsbidrag. Jubilæumsgratiale og fratrædelsesgodtgørelse samt bidrag til pensionsordninger (herunder ATP) er ikke medregnet.

Arbejdsgiveradministrerede kapitalpension fra det centrale pensions system

EBS's lønsum omfatter desuden de arbejdsgiveradministrerede kapitalpensionsordninger. Oplysninger om den enkelte persons samlede bidrag til arbejdsgiveradministrerede kapitalpensionsordninger udtrækkes særskilt fra Told- & Skattestyrelsens centrale pensions system (CPS), se afsnit 6.1.4 om andre kilder.

EBS's lønsum beregnes for alle ansættelsesforhold uanset om de er novemberaktive eller ej.

6.1.2. Lønstatistikken

Lønstatistikken for den private sektor består af:

- en årlig **strukturstatistik**, der detaljeret belyser fortjenesten fordelt efter arbejdsfunktion, uddannelse, køn, alder m.m.
- en årlig **arbejdsomkostningsstatistik**, der erhvervsfordelt belyser arbejdsgiverens samlede arbejdsomkostninger, og
- kvartalsvis **lønindeks**, der viser udviklingen i den gennemsnitlige fortjeneste

Indsamling af data

Datamaterialet indsamles i samarbejde med Dansk Arbejdsgiverforening, Finanssektorens Arbejdsgiverforening og Slagteriernes Arbejdsgiverforening. Foreningerne indsamler oplysningerne fra deres medlemsvirksomheder og stiller dem til rådighed for Danmarks Statistik. Danmarks Statistik indsamler selv oplysningerne fra virksomheder og organisationer, der ikke er medlemmer af nogen af disse

organisationer. Undersøgelsen er tilrettelagt, så der i videst muligt omfang indsamles administrative data, som i forvejen findes i virksomhedernes egne lønsystemer.

Lønstatistikens hovedbegreber

I lønstatistikken beregnes **fortjenesten** pr. præsteret arbejdstime, og der indsamles derfor såvel oplysninger om den samlede fortjeneste som oplysninger om arbejdsomfanget. Sidstnævnte publiceres dog ikke særskilt, men bruges udelukkende som nævner i lønberegningerne.

Population

Den årlige private lønstatistik omfatter medarbejdere i private virksomheder med mindst 10 fuldtidsansatte. Statistikken omfatter alene lønmodtagere over 14 år, der har været ansat i mindst 1 måned i jobbet, og hvis gennemsnitlige ugentlige arbejdstid overstiger 8 timer. Lønmodtagere i udlandet, der ikke beskattes i Danmark, samt lønmodtagere i landbrug og fiskeri indgår ikke i statistikken. Statistikkenes tællingsenhed er jobbet, således at én person med flere job vil kunne indgå flere gange i statistikken.

Anvendelse af lønstatistikken i ATR

I arbejdstidsregnskabet benyttes lønstatistikken til at skaffe **timeoplysninger** i de enkelte job pr. år. Her er især de **præsterede arbejdstimer** helt centrale, idet disse angiver den tid medarbejderen rent faktisk har været på arbejde og ydet en arbejdsindsats i produktionen. Endvidere benyttes de **ordinære timer** som grundlag til at beregne fuldtidspersoner til sammenligning med andre statistikker. Med udgangspunkt i lønstatistikken beregnes de gennemsnitlige timer pr. job pr. år. I arbejdstidsmodellen vil de totale timer blive beregnet ved at gange disse gennemsnitlige timer med de totale antal job fra erhvervsbeskæftigelsen.

Fastlønnede og tidlønnede

Generelt skelner man i lønstatistikken mellem **tidlønnede** og **fastlønnede**. Alle indberetningsoplysningerne er opdelt efter, om de enkelte lønmodtagere i de specifikke job er tidlønnede eller fastlønnede, fordi disse adskiller sig med hensyn til rettigheder i forbindelse med fravær (ferie- og søgnehelldage, sygdom og orlov) og afskedigelse, ligesom der kan være forskelle hvad angår registrering og betaling for overarbejde.

Da man i lønstatistikken ikke anvender oplysningerne om de tidlønnedes ansættelsesperioder ved beregningen af lønbegreberne er der i de første år ikke foretaget en konsekvent fejlretning af disse oplysninger. På denne baggrund er det derfor blevet besluttet alene at anvende oplysningerne for de fastlønnede i ATR. Den skævhed dette kan forårsage, er ikke så stor som man umiddelbart kunne formode, idet de omtalte rettigheder omhandler emner, der behandles lokalt i de enkelte overenskomster, hvorfor grænsen mellem tidlønnede og fastlønnede ofte ikke er så skarp.

Gennemsnitlige præsterede timer i jobbet pr. år

I lønstatistikken er **præsterede arbejdstimer pr. job** defineret som arbejdsgiverbetalte præsterede arbejdstimer, inklusiv betalte overarbejdstimer og eksklusiv betalte fraværstimer. Betalte spisepauser indgår i de præsterede timer, da disse opfattes som rådighedstimer. Overarbejdstimerne er defineret som det antal betalte timer, der er arbejdet ud over den normale betalte arbejdstid, herunder også ekstratimer for deltidsansatte uden særskilt overarbejdstillæg. I ATR beregnes de gennemsnitlige præsterede arbejdstimer pr. job i hver af de 125 (erhvervsgrupper) \cdot 4 (arbejdsomfang) \cdot 2 (køn) = 1000 grupper, der anvendes ved kobling af oplysningerne fra på den ene side basisregistret og på den anden side lønstatistikken.

For at kunne omregne de totale præsterede timer til fuldtidspersoner beregnes tillige de gennemsnitlige **præsterede arbejdstimer pr. fuldtidsjob**, der er defineret som gennemsnittet af de årlige præsterede timer pr. job for ansatte med en gennemsnitlig ugentlig arbejdstid på mindst 27 timer. Da kvinder generelt arbejder i færre timer, og fuldtidspersonbegrebet ikke skal afhænge af kvinders relative vægt i de enkelte

erhverv, er der i beregningen af de gennemsnitlige timer pr. fuldtidsjob ikke opdelt på køn.

Gennemsnitlige ordinære timer i jobbet pr. år

Ordinære timer pr. job er defineret ved betalte arbejdstimer eksklusiv betalt overarbejde. I betalte arbejdstimer indgår såvel præsterede arbejdstimer som betalte fraværstimer. I betalte fraværstimer er der ud over betalt sygefravær inkluderet ferietimer og søgnehellidagstimer i ansættelsesperioden.

De gennemsnitlige ordinære arbejdstimer pr. fuldtidsjob er beregnet for at kunne omregne de totale ordinære timer til fuldtidspersoner. Svarende til beregningen for præsterede timer, er de gennemsnitlige ordinære timer pr. fuldtidsjob defineret som gennemsnittet af de årlige ordinære timer pr. job for ansatte med en gennemsnitlig ugentlig arbejdstid på mindst 27 timer.

Orlovstimer i lønstatistikken

I lønstatistikken indgår arbejdsgiverbetalte uddannelses timer i de præsterede arbejdstimer, og dermed også i de gennemsnitlige præsterede arbejdstimer pr. job som beregnes i arbejdstidsregnskabet. Arbejdsgiverbetalt **barselsorlov** indgår i lønstatistikken fraværsoplysninger, og dermed i arbejdstidsregnskabet fraværstimer, der tillige danner grundlag for ATR's beregning af ordinære timer.

Lønstatistikken lønbegreb benyttes til kontrol

Lønstatistikken lønbegreb **fortjeneste inkl. genebetalinger pr. præsteret time** benyttes til en efterfølgende *kontrol* af beregningerne i ATR.

6.1.3. Arbejdskraftundersøgelsen

Undersøgelsens indhold

Arbejdskraftundersøgelsen (AKU) indeholder oplysninger om befolkningens tilknytning til arbejdsmarkedet og om de beskæftigedes forhold på arbejdsmarkedet. For de beskæftigede indeholder AKU oplysninger om ansættelsesforhold, arbejdstid, fravær fra arbejde m.m. For de arbejdsløse er der oplysninger om jobsøgningens varighed og baggrund. Undersøgelsens resultater kan opgøres på køn, alder, uddannelse, region, erhverv samt andre baggrundsvARIABLE indenfor de rammer, stikprøvens omfang tillader.

Indsamling af oplysninger

Arbejdskraftundersøgelsen i Danmark gennemføres hovedsageligt ved telefoninterview, som en kontinuerlig undersøgelse med interview i samtlige årets uger. Undersøgelsen er tilrettelagt som en roterende panelundersøgelse, således at hver udtrukken person deltager i to på hinanden følgende kvartaler samt i et kvartal et år senere. Herved er det muligt at sammenligne besvarelsener fra de samme personer med enten et kvartal eller et års mellemrum. Resultaterne offentliggøres hvert kvartal, men kan også opgøres på årsbasis.

Gennemførelse af telefoninterview

Ved telefoninterviewene kan interviewerene give yderligere forklaring og konkretisering af spørgsmålet, hvis den interviewede ikke helt forstår spørgsmålet. Men det er op til den enkelte interviewede selv at vurdere om han eksempelvis er selvstændig eller lønmodtager.

Omfatter alle personer i Danmark

Stikprøven, som består af 15.600 personer hvert kvartal, udvælges blandt personer i alderen 15-66 år, der er bosiddende i Danmark. I lighed med andre stikprøveundersøgelser er resultaterne behæftet med statistisk usikkerhed. Stikprøveusikkerheden afhænger af antallet af interviewede og svarprocenten, og øges ved yderligere opdeling af datamaterialet.

ATR anvender følgende oplysninger fra AKU	ATR anvender oplysninger fra AKU om hoved- og bibeskæftigelse i referenceugen, normale og faktiske arbejdstimer fordelt på hovedbeskæftigelse og bibeskæftigelse, køn og erhverv.
Hoved- og bibeskæftigelse	I AKU bestemmes arbejdsmarkedsstatus i referenceugen, dvs. at interviewpersonen placeres som beskæftiget, arbejdsløs, uddannelsessøgende, pensionist osv. Desuden bestemmes omfanget af bibeskæftigelsen i referenceugen. Bibeskæftigelse forekommer, hvis en beskæftiget har flere job.
Normale arbejdstimer	I AKU opgøres den normale arbejdstid , dvs. den sædvanlige ugentlige arbejdstid, inklusive evt. normalt overarbejde for hoved- og bibeskæftigelsen. For lønmodtagere er den normale arbejdstid i de fleste tilfælde sammenfaldende med den overenskomstmæssige arbejdstid.
Faktiske arbejdstimer	Desuden opgøres de faktiske arbejdstimer i referenceugen for henholdsvis hovedbeskæftigelsen og bibeskæftigelsen. De faktiske timer angiver, hvor mange timer personen faktisk arbejdede i referenceugen. I praksis svarer det til den tid, personen faktisk var på arbejde eller arbejdede i anden forbindelse eksempelvis hjemme eller på lejrskole i referenceugen. I den faktiske arbejdstid medregnes den tid, der går til såvel kaffe- som frokostpauser, mens deltagelse i kurser udenfor arbejdspladsen ikke medregnes i de faktiske arbejdstimer.
6.1.4. Andre kilder	
Basisregistret, lønstatistikken og arbejdskraftundersøgelsen er de primære kilder til oplysningerne om job, arbejdstid og lønsum i ATR. Da primærkilderne ikke altid er helt dækkende, foretages visse justeringer. Til disse justeringer anvendes en række andre kilder, som beskrives i dette afsnit. Kilden a) benyttes til justering af antallet af lønmodtagerjob i erhvervsbeskæftigelsen (EBS), mens b) - g) benyttes til justering af lønsummen fra EBS.	
Lønmodtagere på barselsorlov	<p>a. Fertilitetsdatabasen</p> <p>Gennemsnitlige antal beskæftigede lønmodtagere på barselsorlov beregnes i nationalregnskabet på baggrund af fertilitetsdatabasen, hvor enhver fødsel siden 1981 er registreret. Datamaterialet fra fertilitetsdatabasen indeholder:</p> <ul style="list-style-type: none"> – antal beskæftigede kvindelige lønmodtagere (15-49 år), som har født. – antal beskæftigede mandlige lønmodtagere (15-64 år), som er blevet fædre. <p>Disse oplysninger afgrænser således en population af beskæftigede lønmodtagere med ret til barselsorlov⁵⁵. Det gennemsnitlige antal beskæftigede lønmodtagere på barselsorlov beregnes ud fra en antagelse om, at alle udnytter deres rettigheder til barselsorlov.</p>
Arbejdsskade-forsikring	<p>b. Finanstilsynet</p> <p>Den samlede præmieindbetaling til arbejdsskade-forsikring opgøres af Finanstilsynet på baggrund af indberetninger fra forsikringsselskaberne. Præmieindbetalingerne offentliggøres årligt som ét samlet tal i Finanstilsynets beretning⁵⁶.</p>

⁵⁵ Det skal bemærkes, at der ses bort fra orlov i forbindelse med adoption, der i 1992 andrager ca. 180 helårspersoner.

⁵⁶ Finanstilsynet (1996).

c. Centrale oplysningsseddelregister

Told- & Skattestyrelsen danner på baggrund af oplysningssedlerne for hvert enkelt ansættelsesforhold det **Centrale Oplysningsseddelregister** (COR), der indeholder arbejdsgivernes indberetninger om de ansattes skattepligtige indkomster.

Jubilæumsgratiale, fratrædelsesgodtgørelse samt gaver

COR er kilde til oplysningerne om justeringen for **jubilæumsgratiale**, **fratrædelsesgodtgørelse** og **gaver**. Oplysningssedlen indeholder også oplysninger om, hvor stor en del af dette beløb, der vedrører indbetalinger til pensionsordninger, så det er muligt at isolere værdien af jubilæumsgratiale, fratrædelsesgodtgørelse samt gaver uden indbetalinger til pensioner.

Skattemæssige værdi af fri bil og telefon

Den *skattemæssige* værdi af fri bil og fri telefon beregnes på baggrund af oplysningssedlen, der indeholder felter med den skattemæssige værdi af disse to frynsegoder.

Den markedsmæssige værdi af frynsegoder

I nationalregnskabet beregnes den *markedsmæssige* værdi af følgende **frynsegoder**: fri bil, fri telefon samt bolig på baggrund af COR. Værdien af fri avis beregnes ud fra en undersøgelse af, hvor mange, der har fri avis, og den gennemsnitlige pris for et årsabonnement.

d. Samlede arbejdsomkostninger**Kantinetilskud**

Værdien af virksomheders **kantinetilskud** pr. lønmodtager beregnes i nationalregnskabet med udgangspunkt i den årlige opgørelse over samlede arbejdsomkostninger fra lønstatistikken samt EU's arbejdsomkostningsundersøgelser fra tidligere år.

e. Centrale Pensionssystem (CPS)**Pensioner med løbende udbetalinger**

Det Centrale Pensionssystem (CPS) er Told- & Skattestyrelsens individbaserede register over indbetalinger til **pension**ordninger, der er oprettet i forbindelse med et ansættelsesforhold og som er administreret af arbejdsgiveren. Registret er dannet på baggrund af indberetninger fra virksomhederne, og omfatter både lønmodtagerens del og arbejdsgiverens del af indbetalingerne. CPS er kilde til lønsumsjusteringen for pensioner med løbende udbetalinger, da de ikke er indeholdt i lønsummen i EBS, som kun medtager kapitalpensioner. Erhvervsoplysninger stammer fra arbejdsklassifikationsmodulet.

f. Offentlige Finanser**Tjenestemandspension**

I den årlige regnskabsopgørelse over offentlig forvaltning og service opgøres de **imputerede bidrag til sociale ordninger**, hvilket i praksis vil sige optjent ret til **tjenestemandspension**.

g. Sygedagpengestatistikregistret**Oplysninger om syge- og barseldagpenge**

Sygedagpengestatistikregistret indeholder oplysninger om alle personer, der på et tidspunkt i løbet af året har fået udbetalt **sygedagpenge**. Registret indeholder således oplysninger om dagpenge ved graviditet, fødsel og adoption samt dagpenge ved sygdom. Oplysninger om erhvervstilhørsforhold stammer fra RAS.

6.2. Begrebsforskelle mellem de anvendte datakilder

Forskellige formål giver forskellige definitioner

For tilsyneladende ens begreber er der både definatoriske og opgørelsesmæssige forskelle *mellem* de benyttede primærkilder i arbejdstidsregnskabet (ATR). Disse forskelle skyldes, at de statistiske kilder er opbygget for at tilgodese forskellige formål. For *lønstatistikken* er det vigtigt at kunne skelne mellem skift i de ansættelsesbetingelser, den ansatte har hos den enkelte arbejdsgiver, fordi disse ændringer i arbejdsvilkår kan medføre ændringer i de faktorer der ligger til grund for beregningen af timelønninger. Formålet med *erhvervsbeskæftigelsen (EBS)* er at opgøre antallet af besatte job og den udbetalte lønsum, mens *arbejdskraftundersøgelsen (AKU)* har til formål at give en generel beskrivelse af arbejdsstyrken.

I dette afsnit vil begrebsforskelle mellem de anvendte datakilder blive beskrevet, ligesom det vil fremgå, hvordan begreberne benyttes i ATR. *Job* og *timer* er sammen med lønsummen hovedbegreberne i ATR. Valget af timebegreber, og afgrænsningen af disse, påvirker definitionen af *arbejdsomfanget* i de enkelte ansættelsesforhold, der er et af de forhold der grupperes på, når datakilderne integreres. Til slut beskrives hvorledes de manglende *erhvervsoplysninger* for de arbejdsløshedsforsikrede selvstændige og de øvrige selvstændige søges forbedret i arbejdstidsregnskabet.

6.2.1. Job

a. Basisregistret

I *erhvervsbeskæftigelsen (EBS)* opgøres antal arbejdssteder og antallet af primære og sekundære job ultimo november. *Basisregistret*, der danner udgangspunktet for såvel (EBS) som den registerbaserede arbejdsstyrkestatistik (RAS), indeholder dog information om samtlige job i løbet af året. Jobbene for lønmodtagere er dannet med udgangspunkt i arbejdspladsstatistikregistrets definition af ansættelsesforhold.

Et lønmodtagerjob i den private sektor pr. oplysningsseddel

For *lønmodtagere* i den private sektor tager arbejdspladsstatistikregistret udgangspunkt i de *oplysningssedler*, som alle arbejdsgivere hvert år skal indsende til Told- & Skattestyrelsen for hver ansat lønmodtager. Definitionen af job vil derfor være den samme som den oplysningssedlen benytter; dvs. når indberetterne vurderer, at der skal udfyldes en ny oplysningsseddel, så oprettes et nyt job i arbejdspladsstatistikregistret. Oplysningssedlen indeholder identifikation af såvel lønmodtageren (personnummer) som arbejdsgiveren (arbejdsgivernummer). Private arbejdsgivere med mere end ét arbejdssted skal vha. en arbejdsstedskode markere, hvilket af arbejdsstederne oplysningssedlen vedrører. *Et job i den private sektor er defineret som en lønmodtagers tilknytning til en arbejdsgiver.* Det vil ikke kunne forekomme, at en lønmodtager har to job hos den samme arbejdsgiver (hvor arbejdsgiveren er defineret som en juridisk enhed, dvs. ved et jur-nr.).

Et lønmodtagerjob i den offentlige sektor pr. indberetning fra de offentlige lønsystemer

For lønmodtagere i den offentlige sektor anvendes oplysningssedlen ikke til at indhente oplysninger om lønmodtagerens arbejdssted. De enkelte lønmodtagers tilknytning til et arbejdssted indberettes fra de *offentlige lønsystemer* til Danmarks Statistik sammen med oplysningerne til lønstatistikken. Arbejdsstedsoplysningerne indhentes direkte fra de offentlige arbejdsgivere i forbindelse med udsendelse af en særlig "arbejdsstedsfortegnelse", der indeholder de administrative koder, som arbejdsstederne er registreret med i lønsystemerne. *Et job i den offentlige sektor er i basisregistret ikke defineret som en lønmodtagers tilknytning til en arbejdsgiver - men som en lønmodtagers tilknytning til et arbejdssted.* Dette skyldes, at arbejdsgiverne i nogle tilfælde er meget store inden for den offentlige sektor, og det kan forekomme, at en lønmodtager har to job hos den samme arbejdsgiver.

Prioritering ved flere job som lønmodtager

En **lønmodtager** kan have flere **job** i **arbejdspladsstatistikregistret**. Ved dannelsen af **basisregistret** skal det primære og sekundære job blandt disse job bestemmes. Dette kræver, at der fastlægges nogle regler for, hvorledes de forskellige job skal *prioriteres* i forhold til hinanden. Reglerne er fastlagt ud fra oplysninger om hvorvidt ansættelsesforholdet har været gældende ultimo november, ATP-beløbets størrelse og lønnen. I praksis vil reglerne få nedenstående konsekvenser:

1. Når en lønmodtager har *flere job, hvor det er oplyst* at vedkommende er ansat ultimo november, prioriteres jobbet med det største ATP-bidrag højest. Såfremt ATP-bidragene er ens, vælges jobbet med den største løn.
2. Når en lønmodtager har *et job, hvor det er oplyst* at vedkommende er ansat ultimo november og *et job, hvor det er uoplyst* at vedkommende er ansat ultimo november, prioriteres jobbet, hvor det er *oplyst* at lønmodtageren er ansat ultimo november højest. Undtagelsen er det tilfælde, hvor ATP-bidraget er mere end dobbelt så stort i det job, hvor det er uoplyst at lønmodtageren er ansat ultimo november.
3. Når en lønmodtager har *et job, hvor det er oplyst* at vedkommende er ansat ultimo november og *et job, hvor det er oplyst at vedkommende ikke er ansat* ultimo november, prioriteres jobbet, hvor det er oplyst at lønmodtageren er ansat ultimo november, højest.
4. Når en lønmodtager har *et job, hvor det er uoplyst* om vedkommende er ansat ultimo november, og *et job, hvor det er oplyst at vedkommende ikke er ansat* ultimo november, prioriteres jobbet, hvor det er *uoplyst* om lønmodtageren er ansat ultimo november, højest.

Selvstændiges job er i basisregistret defineret dels ud fra det central erhvervsregister (CER), dels ud fra arbejdsløshedsstatistikregistret (CRAM), og dels ud fra arbejdsklassifikationsmodulet (AKM).

Et job for arbejds-løshedsforsikrede selvstændige og øvrige selvstændige

Arbejds-løshedsforsikrede selvstændige og øvrige selvstændige indgår kun med én registrering pr. person i CRAM og AKM. I CRAM er det registreret, hvorvidt personen er medlem af en A-kasse for selvstændige på referencetidspunktet, og i AKM bestemmes den vigtigste tilknytning til arbejdsmarkedet *i løbet af året*. Dette sker ud fra lønnens størrelse. Det vides således ikke med sikkerhed, om selvstændige fra kategorien "øvrige selvstændige" er aktive ultimo november. Qua prioriteringsrækkefølgen imellem **bruttobestandene** vil der dog være en stor sandsynlighed for, at vedkommende er aktiv ultimo november (se afsnit 6.1.1). Det vides således med sikkerhed at den selvstændige hverken er lønmodtager eller arbejdsløs ultimo november. Det vides dog ikke med sikkerhed om personen eventuelt har forladt arbejdsstyrken.

Et job for hver medarbejdende ægtefælle

Hver **medarbejdende ægtefælle** kan ligeledes kun have ét job som medarbejdende ægtefælle, idet en person alene placeres som medarbejdende ægtefælle ud fra en oplysning i AKM om at vedkommende har sin væsentligste indkomst i årets løb som medarbejdende ægtefælle. Desuden skal den medarbejdende ægtefælle være gift med en person, der indgår i bruttobestanden af selvstændige. I lighed med situationen for øvrige selvstændige vides det ikke med sikkerhed om den medarbejdende ægtefælle er aktiv ultimo november. Det vides dog med sikkerhed, at den medarbejdende ægtefælle hverken er lønmodtager, arbejdsløs eller selvstændig ultimo november. Der eksisterer dog ingen sikkerhed for, at den medarbejdende ægtefælle ikke har forladt arbejdsstyrken i løbet af året.

Prioritering ved flere job som arbejdsgiver eller momsbetaler

En arbejdsgiver eller momsbetaler kan være ejer/medejer af mere end én virksomhed. I de tilfælde hvor den selvstændige indgår i såvel bruttobestanden af arbejdsgivere som momsbetalere, fastsætter prioriteringerne mellem bruttobestændene (se afsnit 6.1.1) at jobbet som arbejdsgiver skal betragtes som det vigtigste.

I de situationer, hvor den selvstændige er medejer af en eller flere virksomheder som enten arbejdsgiver eller momsbetaler, er det nødvendigt at prioritere mellem jobbene. I basisregistret vælges det vigtigste job som arbejdsgiver ud fra virksomhedens størrelse, målt ved antallet af årsværk. I den forbindelse foretages en justering af virksomhedens størrelse afhængigt af, om arbejdsgiveren er ejer eller medejer af virksomheden. Personligt ejede virksomheder med flere ejere (partrederier, interessentskaber og kommanditselskaber) antages i gennemsnit at have tre ejere. Idet det forudsættes at virksomhedens ejere deles om arbejdet divideres antallet af årsværk med tre. Et ejerskab af en virksomhed vægtes derfor relativt højere end et medejerskab af en virksomhed. Jobbet med det største antal årsværk vælges som det vigtigste job som arbejdsgiver.

Når en momsbetaler er ejer af flere virksomheder foretages prioriteringen af jobbene på baggrund af differencen mellem omsætningen og købet. Der justeres efter de samme principper som for arbejdsgivere, dvs. at der divideres med tre såfremt momsbetaleren er medejer af en virksomhed. Jobbet med den største difference mellem omsætning og køb vælges herefter.

Kun et job som selvstændig og medarbejdende ægtefælle pr. person

Det er ikke muligt af have to job som selvstændig eller medarbejdende ægtefælle i basisregistret. Derimod kan en person have et primært job som lønmodtager og et sekundært job som selvstændig (det sekundære job skal være som momsbetaler, arbejdsløshedsforsikret selvstændig eller øvrig selvstændig) og omvendt (det primære job skal være som momsbetaler eller arbejdsløshedsforsikret selvstændig). Desuden kan en person have to job som lønmodtager.

b. Lønstatistikken

Ansættelsesforhold i lønstatistikken

Jobbet, kaldet **ansættelsesforholdet**, er statistikkenheden i **lønstatistikken**, dvs. den enhed til hvilken alle indberetningsoplysninger skal relateres. I lønstatistikken er et job defineret ved *arbejdssted, ansættelsesvilkår, jobstatus og arbejdsfunktion*. Det betyder, at i lønstatistikken skal et nyt job registreres ved ændringer i en eller flere af disse forhold. Det samme gælder, hvis fastlønnede får ændringer i det normale ugentlige timetal, fx når de går fra deltids- til fuldtidsbeskæftigelse eller omvendt. Der skal indberettes oplysninger for lønmodtagere, hvis gennemsnitlige ugentlige arbejdstid overstiger 8 timer og hvis ansættelsesforhold varer i mindst en måned. Lønstatistikken dækker alene lønmodtagere i virksomheder med en beskæftigelse på 10 eller flere fuldtidsbeskæftigede⁵⁷. Der foretages ingen prioritering af jobbene i lønstatistikken. Alle job skal have tilknyttet en startdato og en slutdato, hvilket gør at man kan registrere jobbene løbende gennem året.

c. Arbejdskraftundersøgelsen

Ingen oplysninger om joblængde i AKU

Undersøgelsesenheden i **arbejdskraftundersøgelsen** (AKU) er *personer* i alderen 15-66 år. I AKU er man beskæftiget, hvis man i referenceugen var beskæftiget i mindst en time ved betalt arbejde eller som selvstændig eller medarbejdende familiemedlem. I AKU spørger man til de *ugentlige* timetal, og disse oplysninger er *arbejdspladsrelateret, ikke jobrelateret*. Da start- og sluttidspunkter ikke opgøres, er det ikke muligt at bestemme joblængden ud fra AKU.

⁵⁷ Virksomhederne her er de såkaldte *juridiske enheder*, og fuldtidsbeskæftigelsen er her beregnet fra den samlede ATP-indbetalinger relateret til den juridiske enhed omregnet til ATP-fuldtidsbeskæftigede.

Job i ATR**d. Arbejdstidsregnskabet**

I **arbejdstidsregnskabet** (ATR) ønskes et mål for de gennemsnitlige antal job i løbet af året. Idet lønstatistikken ikke er totaldækkende er det oplagt at anvende de totaldækkende registerdata i basisregistret. Imidlertid er afgrænsningen af ansættelsesforløbet i basisregistret (datomarkeringerne) udenfor novemberopgørelsen ikke tilstrækkelig nøjagtige til, at de gennemsnitlige antal job kan opgøres løbende gennem hele året. Som et tilnærmet mål for strømmen af **job** i løbet af året *beregnes job i ATR som et gennemsnit af årets og det foregående års novemberopgørelser udfra EBS.*

Der vil fremover blive korrigeret for sæson ...

Denne beregning af det gennemsnitlige antal job i løbet af året vil være et unøjagtigt mål, såfremt der er store sæsonudsving i beskæftigelsen. Tabel 6.4 viser de kvartalsvise udsving i beskæftigelsen 1995-1997 beregnet på baggrund af arbejdskraftundersøgelsen. For at kunne vurdere, hvor meget beskæftigelsen under- eller overvurderes udfra ultimo novemberopgørelser, er der beregnet en såkaldt sæsonindikator, hvor fjerde kvartals beskæftigelse er sat i forhold til årets beskæftigelse. Når sæsonindikatoren er under (over) en, vil beskæftigelsen opgjort ultimo november overvurdere (undervurdere) den gennemsnitlige årlige beskæftigelse. Det ses at fjerde kvartals beskæftigelse på helt aggregeret niveau er et ganske godt mål for den gennemsnitlige beskæftigelse i løbet af året, men at der indenfor de enkelte erhverv kan være betydelige sæsonudsving. Det er klart, at jo mere disaggregeret erhvervene opgøres, og jo mere detaljeret perioden opgøres, desto større variation mellem perioderne i året vil der kunne findes i enkelte erhverv. På sigt vil det derfor være relevant at kunne præcisere arbejdstidsregnskabet's opgørelse af gennemsnitlige job i året.

... og job i lønstatistikken vil tilpasses basisregistrets job

Endvidere vil der fremover blive arbejdet på at tilnærme jobafgrænsningen i lønstatistikken med definitionen i basisregistret. En sådan tilpasning af lønstatistikken's oplysninger kræver, at individuelle timeoplysninger fra forskellige ansættelsesforhold hos den samme arbejdsgiver (for privatansatte) eller det samme arbejdssted (offentligt ansatte) lægges sammen. Det medfører, at det er nødvendigt at have information om, hvilke ansættelsesforhold der er private (producerer markeds-mæssige varer og tjenester) og hvilke der er offentlige (producerer ikke-markeds-mæssige offentlige tjenesteydelser). Endvidere kræves meget præcise tidsmæssige afgrænsninger af ansættelsesforløbene i lønstatistikken, ikke mindst når der for hver person skal beregnes gennemsnitlig ugentlig arbejdstid hos den samme arbejdsgiver/på det samme arbejdssted, hvor gennemsnittet skal beregnes over flere af lønstatistikken's ansættelsesforløb for den samme person.

Når arbejdstidsregnskabet senere inddrager timeoplysninger fra den offentlige lønstatistik bliver der ingen uoverensstemmelse mellem afgrænsningen af job og timer i den offentlige sektor, idet såvel basisregistrets som den offentlige lønstatistik's oplysninger stammer fra de samme indberetninger fra de offentlige lønsystemer.

Tabel 6.4.

Sæsonindikatorer i arbejdskraftundersøgelsen. 1995-1997

		1. kvartal	2. kvartal	3. kvartal	4. kvartal
Landbrug, fiskeri og råstofudvinding	1995	1,07	1,08	0,87	1,01
	1996	1,06	1,01	0,96	0,98
	1997	1,04	1,00	0,99	0,98
Industri	1995	1,01	1,04	0,97	0,98
	1996	0,99	1,03	1,01	0,97
	1997	1,03	1,02	1,01	0,95
Energi- og vandforsyning	1995	0,84	0,93	1,32	1,03
	1996	1,12	0,84	1,12	0,99
	1997	0,86	0,86	1,08	1,35
Bygge- og anlægsvirksomhed	1995	1,06	0,97	1,02	0,96
	1996	1,04	0,98	0,96	1,02
	1997	1,05	1,00	0,96	1,00
Handel, hotel- og restaurationsvirksomhed	1995	1,02	0,97	1,03	0,98
	1996	1,05	1,01	0,96	0,98
	1997	1,02	1,01	1,01	0,97
Transportvirksomhed, post og telekommunikation	1995	0,98	1,00	0,98	1,04
	1996	1,05	0,99	0,98	0,99
	1997	1,01	0,97	0,99	1,03
Finansieringsvirksomhed mv. og forretningsservice	1995	0,99	1,02	0,98	1,01
	1996	0,96	1,00	1,02	1,02
	1997	0,99	0,96	1,01	1,05
Offentlige og personlige tjenester	1995	1,02	0,97	1,01	1,00
	1996	1,01	0,98	1,02	1,00
	1997	1,01	1,01	0,98	1,00
I alt	1995	1,01	1,00	0,99	1,00
	1996	1,01	1,00	1,00	0,99
	1997	1,01	1,00	1,00	0,99

Ann. Sæsonindikator er beregnet som året/kvartalet, dvs. at årstallet er lig 1.

6.2.2. Timer

ATR anvender præsterede timer

Et af hovedbegreberne i ATR er de årlige præsterede timer. For lønmodtagerne beregnes disse med udgangspunkt i lønstatistikens oplysninger om præsterede timer i de enkelte ansættelsesforhold og ansættelsesperioden. Med udgangspunkt i disse oplysninger beregnes det gennemsnitlige antal årlige timer pr. job. For de selvstændige og medarbejdende ægtefæller baseres timeopgørelsen på såvel AKU som lønstatistikken, idet AKU's timeoplysninger tilpasses lønstatistikens begreber.

Der er flere årsager til, at der er forskel mellem timeoplysningerne i hhv. lønstatistikken og AKU. I de to statistikker opereres således med forskellige referenceperioder og definitioner. Dernæst er der forskel på indberetterne, og selv i den samme tælling kan der være forskel på indberetningerne for forskellige grupper. I det følgende vil disse forhold blive gennemgået.

a) Forskelle i referenceperiode

AKU har ugen som referenceperiode

Arbejdskraftundersøgelsen (AKU) gennemføres kontinuerligt med dataindsamling i alle årets uger med oplysninger om referenceugen. Timeopgørelserne omfatter antallet af faktisk arbejdede timer for de beskæftigede, der ikke var midlertidigt fraværende i den pågældende referenceuge, samt antallet af timer de normalt arbejder om ugen. For at kunne benytte de ugentlige timeoplysninger til beregningen af

årets timer kræves kendskab til ansættelsesperiodens længde. Denne information findes ikke i AKU, og joblængden for selvstændige fastlægges i stedet med udgangspunkt i lønstatistikken.

Lønstatistikken har året som referenceperiode

Lønstatistikken opgør løn og arbejdstid i løbet af året. Oplysningerne vil normalt blive opsamlet løbende i de lønadministrative systemer. Man kan ikke ud fra lønstatistikken sige noget om fordelingen af timer inden for ansættelsesperioden (hvornår der bliver afholdt ferie, hvornår overarbejdet finder sted, om der bliver arbejdet i weekenden, forskudt arbejdstid osv.).

b) Forskelle i definitioner

Det **timebegreb**, der er af størst interesse for arbejdstidsregnskabet, er de arbejdstimer, der er relateret til produktionen, dvs. de **præsterede timer**, jf. boks 6.1. Derudover indgår opgørelsen af de normale eller ordinære timer.

Præsterede timer i lønstatistikken, og ...

I *lønstatistikken* beregnes præsterede timer som betalte timer eksklusiv betalt fravær (sygefravær, ferie mv.). Betalte spisepauser indgår som en del af de præsterede timer, og opfattes som rådighedstimer. Endvidere inkluderes arbejdsgiverbetalt uddannelsesaktivitet. Lønstatistikken indeholder ikke oplysninger om sort arbejde og ubetalte timer. De præsterede ugentlige timer ifølge den private lønstatistik fremgår af tabel 6.5.

Tabel 6.5.

Gennemsnitlige præsterede timer pr. uge for lønmodtagere i den private sektor ifølge lønstatistikken fordelt efter erhverv og arbejdsomfang. 1995

Lønmodtagere	Landbrug mv.	Industri	Energi- og vandforsyning	Bygge- og anlægsvirksomhed	Handel- og restvirksomhed	Transport og telekomm.	Finans. og forretningssevice.	Off. og Personlige tjenesteydelser	I alt ¹
	præsterede timer om ugen								
Mænd									
Mindst 27 t/u.	33,04	31,79	31,65	31,72	31,75	31,31	31,55	31,35	31,66
18-26 t/u.	18,77	18,05	18,95	16,82	18,65	19,50	18,23	18,34	18,56
9-17 t/u.	11,94	11,31	12,21	11,41	9,52	10,83	12,39	11,53	10,20
under 9 t/u.	5,16	6,09		6,35	6,41	5,97	6,46	6,37	6,40
Kvinder									
Mindst 27 t/u.	31,13	31,11	30,68	30,60	30,63	30,13	29,94	30,13	30,43
18-26 t/u.	19,53	18,87	18,95	18,48	19,55	17,94	18,22	18,93	18,85
9-17 t/u.	13,95	11,70	13,18	11,89	10,51	11,30	12,32	11,30	11,19
under 9 t/u.	6,59	6,10	6,09	6,42	6,19	6,58	6,34	6,33	6,21

¹ Inkl. uoplyst.

... faktiske arbejdstimer i AKU

Registreringen af faktiske arbejdstimer vedrører i *arbejdskraftundersøgelsen* (AKU) alene referenceugen, og alene timer i personens hoved- og bibeskæftigelse. Hvad der er "faktiske" timer er op til de adspurgte at fortolke, idet der ikke vejledes mere detaljeret om disse omfatter hjemmearbejde, spisepauser mv. I AKU skelnes ikke eksplicit mellem betalt og ubetalt arbejde, dog vil alene beskæftigede personer indgå i opgørelserne, hvis de har haft mindst én times betalt arbejde i referenceugen. Da der generelt ikke spørges til finansieringen af arbejdstimer, er det også op til den enkelte at vurdere, om de skal medtage sort arbejde i deres hoved- og bibeskæftigelse som en del af de opgjorte timer.

Ordinære timer i lønstatistikken, og ...

Ordinære (eller normale) timer er de kontraktlige eller sædvanlige timer, der internationalt defineres eksklusiv overarbejde, herunder normalt overarbejde, jf. boks 6.1.

Oplysninger om ordinære timer fra virksomhederne til *lønstatistikken* vil som regel omfatte kontraktlige timer eller betalte timer, hvor sidstnævnte nogle gange indbefatter overarbejde, nogle gange ikke. Eftersom præsterede timer i lønstatistikken omfatter arbejdsgiverbetalt uddannelse, inkluderer ordinære timer også uddannelse med løn. Dette er en følge af definitionen af ordinære timer som summen af præsterede timer og fraværstimer eksklusiv overarbejdstimer.

... normale timer i AKU

I *arbejdskraftundersøgelsen* opgøres timer ikke som kontraktlige timer, men ved at man spørger til, hvor mange timer personer normalt arbejder. Disse opgøres for alle med arbejde i det job, der registreres som hovedbeskæftigelsen i referenceugen. For bibeskæftigelsen opgøres de kun, såfremt der er tale om fast bibeskæftigelse; den opgøres ikke for sæsonafhængig eller lejlighedsvis bibeskæftigelse. Ligesom det var tilfældet med opgørelsen af de faktiske timer, kan man heller ikke for normaltimerne skelne mellem betalte og ubetalte normaltimer. For fastansatte kan normaltimer i AKU være både med og uden normalt forekommende overarbejde. De adspurgte kan også oplyse om, hvor mange timer en normal arbejdsuge består af på deres arbejdsplads, og ikke hvor mange timer de selv er på deres arbejdsplads i en normal uge.

Arbejdsgivere indberetter til lønstatistikken

c) Forskellige indberettere

*Lønstatistikken*s oplysninger kommer fra arbejdsgiverne. Arbejdsgiverne tenderer kun at informere om det, de selv har en interesse i at beregne⁵⁸. Når vi taler om timeoplysninger, vil dette i praksis sige betalte timer og betalt fravær. Forskellen mellem disse to begreber vil for et stort antal lønmodtagere være præsterede timer, specielt for tidlønnede. Imidlertid vil denne sammenhæng ikke være så klar for fastlønnede, hvor de indberettede *betalte* timer oftest vil være de *ordinære* timer, dvs. ikke indeholde oplysninger om overarbejdstimer. Da lønoplysningerne i lønstatistikken er summen af de indkomster som arbejdsgiveren anfører i oplysnings-sedlerne til Told- & Skattestyrelsen, vil sort arbejde ikke indgå i opgørelserne.

AKU bygger på personinterview

Arbejdskraftundersøgelser udgør fundamentet for arbejdsmarkedsstatistik i de fleste europæiske lande. Arbejdskraftundersøgelseernes opgørelser er derfor i høj grad dikteret af de definitioner, der er anbefalet af den internationale arbejdsorganisation ILO, og konkretiseret af Eurostat. For de beskæftigede har fokus været at belyse forskellige aspekter af deres arbejdsforhold. Således er afvigelserne mellem de faktiske timer i referenceugen og de normale timer meget detaljeret beskrevet for hovedbeskæftigelsen. Derimod har det ikke været vigtigt, om disse timer har været betalt af arbejdsgiveren eller ikke. AKU's oplysninger stammer fra telefoninterview med de beskæftigede personer selv. Derfor vil de timeoplysninger der registreres, være afhængig af de interviewedes hukommelse og vilje til at oplyse rigtigt (der bl.a. kan afhænge af hvilke timer der er tale om), ligesom de kan afhænge af, hvor dygtige interviewererne er (og hvor lang tid de får) til at klargøre begreberne for indberetterne. Dette kan resultere i skævhed i oplysningerne. Dette behøver ikke i sig selv at være noget problem, hvis man benytter AKU til sammenligninger med andre grupper dækket af AKU, så længe fejloplysningerne ikke er systematisk forskellig mellem de grupper der sammenlignes.

⁵⁸ Kilde: OECD (1998), s.5.

Boks 6.1.**ILO's definitioner af timebegreber****Faktiske, præsterede timer**

De faktiske arbejdstimer svarer til det antal timer, der udføres i løbet af referenceperioden, hvor referenceperioden er defineret som specificeret kort periode, en uge eller en dag.

Det samlede antal faktiske arbejdstimer omfatter:

- a) de timer, der rent faktisk udføres i den normale arbejdstid
- b) de timer, der udføres ud over den normale arbejdstid og sædvanligvis til en højere timelønssats end den normale (overtid)
- c) den tid, der på arbejdspladsen bruges til ting som forberedelse af arbejdspladsen, reparations- og vedligeholdelsesarbejde, forberedelse og rengøring af værktøj samt udarbejdelse af kvitteringer, fakturaer, arbejdssedler og beretninger
- d) den tid, der tilbringes på arbejdspladsen i døde perioder, fx som følge af lejlighedsvis mangel på arbejde, maskinstop eller ulykker, eller den tid, der tilbringes på arbejdspladsen, i løbet af hvilken der ikke udføres arbejde, men som der ydes betaling for i henhold til en ansættelseskontrakt med garanti.
- e) den tid, der svarer til korte hvilepauser på arbejdspladsen, herunder kaffepauser.

Derimod omfatter de faktiske arbejdstimer ikke:

- a) betalte, men ikke udførte timer, såsom betalt årlig ferie, betalte feriedage, betalt sygeorlov
- b) spisepauser
- c) den tid, der medgår til transport mellem hjem og arbejde, selv når der ydes betaling herfor (fx bygningsarbejdere). Dog medregnes den tid, der medgår til transport, når denne foregår i arbejdstiden.

Normale timer

- (a) Normale arbejdstimer er de arbejdstimer, der er fastlagt i eller i overensstemmelse med love eller regler, kollektive aftaler eller som i givne tilfælde tildeles arbejdstageren. I de tilfælde hvor arbejdstageren har en aftalt arbejdstid, men normalt arbejder i flere timer end den aftalte tid, indgår ekstratiden ikke i de normale arbejdstimer.
- (b) I de tilfælde, hvor der ikke foreligger aftaler eller lignende, skal de normale arbejdstimer opfattes som det antal timer pr. dag eller uge der sædvanligvis arbejdes, hvor der ses bort fra de timer der betales overtidstakst for og de timer der indgår som undtagelser fra gældende regler og skikke i virksomheden vedrørende de pårørte grupper af arbejdere.

Kilde: ILO (1988)

d) Forskelle i timeopgørelser for forskellige grupper

Ser vi på sammenligningen af *ugentlige timeoplysninger mellem lønmodtagere, selvstændige og medarbejdende ægtefæller*, er der dog grund til at formode, at fejl-oplysningerne fra AKU er systematisk forskellig mellem disse grupper. Fx tyder resultater fra Finland på, at selvstændige, navnlig indenfor landbrug, tenderer at overrapportere deres arbejdstimer i arbejdskraftundersøgelser⁵⁹. I tabel 6.6 vises de faktiske ugentlige arbejdstimer opgjort i AKU, og det ses, at de gennemsnitlige timer for selvstændige ligger højere end for lønmodtagere indenfor alle erhverv. De gennemsnitlige timer for selvstændige indenfor landbruget ligger dog især højt.

Forskel mellem lønmodtagere og selvstændige

⁵⁹ Kilde: OECD (1998), s.6-7.

Selv inden for hver af grupperne lønmodtagere, selvstændige og medarbejdende ægtefæller kan der være systematiske fejlafvigelse. Således tyder undersøgelser fra tidsstudier i USA på, at personer der har lange arbejdsdage tenderer at overrapportere deres arbejdstimer⁶⁰.

Tabel 6.6.

Gennemsnitlige faktiske ugentlige arbejdstimer i AKU fordelt efter stilling, erhverv og arbejdsomfang. 1995

	Landbrug mv.	Industri	Energi-og vandfor- syning	Bygge- og an- lægsvirk- somhed	Handel- hotel- og rest. virk- somhed	Trans- portvirk., post og tele- komm.	Finans. virks. og forret- nings- sevice.	Off. og Person- lige tjeneste- ydelser	Uoplyst
	faktiske ugentlige arbejdstimer								
Lønmodtagere									
Mindst 27 timer/uge	41,57	37,49	36,75	37,22	38,21	40,79	37,65	36,35	38,45
18-26 timer/uge	22,29	22,34	19,75	21,53	23,09	21,76	22,18	22,40	20,67
9-17 timer/uge	13,29	15,15	15,00	10,00	13,49	15,95	13,41	14,50	16,00
under 9 timer/uge	2,67	7,66	2,00	4,00	8,95	12,84	7,40	8,54	6,00
Selvstændige									
Mindst 27 timer/uge	55,26	50,83	.	48,30	54,82	53,35	47,02	42,63	42,33
18-26 timer/uge	20,50	34,50	.	20,14	22,57	26,57	20,87	21,16	.
9-17 timer/uge	19,13	18,60	.	.	14,38	12,67	12,54	11,27	.
under 9 timer/uge	6,80	3,57	.	7,33	9,92	2,50	11,37	9,14	.
Medarb. ægtefæller									
Mindst 27 timer/uge	41,54	40,75	.	41,23	45,10	42,00	35,00	34,82	37,00
18-26 timer/uge	20,57	17,00	.	18,89	20,45	20,67	18,50	22,75	.
9-17 timer/uge	12,82	12,25	.	10,00	12,71	10,00	11,00	10,50	.
under 9 timer/uge	11,75	.	.	5,00	4,33	.	4,00	.	.

6.2.3. Arbejdsomfang

Integration af primærkilderne udfra arbejdsomfang

Arbejdsomfanget i det enkelte job er en central størrelse i ATR, idet der grupperes på arbejdsomfanget, når oplysningerne om antallet af job fra basisregistret integreres med det gennemsnitlige antal timer pr. job fra lønstatistikken. En opdeling på arbejdsomfang medfører, at oplysningerne om gennemsnitlige timer pr. job sammenholdes med hvor mange job, der faktisk er i den pågældende kategori. Denne vægtning af de gennemsnitlige timer pr. job er derfor en afgørende forbedring og præcisering af målet for de totale timer.

I ATR kaldes arbejdsomfanget for HDTID (heltid-deltid). HDTID følger ATP-grænserne og har følgende kategorier:

- HDTID=1 27 eller flere timer pr. uge
- HDTID=2 18-26 timer pr. uge
- HDTID=3 9-17 timer pr. uge
- HDTID=4 under 9 timer pr. uge

Måling af arbejdsomfang forskellig for lønmodtagere og selvstændige

Mulighederne for at beregne et arbejdsomfang er forskellig for lønmodtagere og selvstændige/medarbejdende ægtefæller. Samtidig vil de bagvedliggende oplysninger, der danner udgangspunkt for beregningerne af arbejdsomfanget, være forskellige i de enkelte datakilder. Det er vigtigt, at definitionen af arbejdsomfanget er ens i datakilder, når primærkilderne integreres. Det betyder at job og timer i videst muligt omfang skal defineres og afgrænses identisk. Udgangspunktet er, at den mest fleksible primærkilde (mht. tilpasning af jobdefinition og timebegreb) tilpasses den mindre fleksible.

⁶⁰ Kilde: OECD (1998), s.7.

Jobdefinitionen er forskellig i basisregistret og lønstatistikken, idet en lønmodtager i lønstatistikken kan have flere job hos samme arbejdsgiver (private område) eller samme arbejdssted (offentlige område), hvorimod dette ikke kan lade sig gøre i basisregistret. I denne version af arbejdstidsregnskabet har det ikke været muligt at tilpasse jobdefinitionen i lønstatistikken til jobdefinitionen i basisregistret.

Lønstatistikken indeholder både oplysninger om ordinære og præsterede timer, hvorimod basisregistret ikke indeholder oplysninger om timer. Det er derfor nødvendigt at beregne et mål for arbejdstimerne udfra basisregistres andre variable.

a. Arbejdsomfang i lønmodtagerjob

Basisregistret

Arbejdsomfang i basisregistret defineres ved:

I beregningen af arbejdsomfanget for lønmodtagere inddrages oplysninger om (1), (2) og (3) i prioriteret rækkefølge.

1. Det indbetalte ATP-beløb i årets løb og ansættelseslængden.
2. Forsikringskategorien i A-kassen.
3. Lønsummen.

ATP-beløb og ansættelseslængde

ad 1) Der beregnes et gennemsnitligt månedligt arbejdsomfang i jobbet ved at sætte ATP-beløbet i forhold til ansættelseslængden. Efterfølgende placeres jobbet i den relevante HDTID-kategori.

ATP-ordningen dækker alle lønmodtagere mellem 16 og 66 år, der er beskæftiget hos en arbejdsgiver i mindst 9 timer om ugen. Desuden dækker ATP-ordningen lønmodtagere, der er fraværende pga. sygdom, barsel eller adoption, såfremt de er berettiget til dagpenge efter reglerne om sygedagpenge mv. Desuden er lønmodtagere i beskæftigelse under kursusdeltagelse efter loven om arbejdsmarkedsuddannelser dækket, såfremt de modtager løn fra arbejdsgiveren eller kursusgodtgørelse fra arbejdsløsheds-kassen.

Når ansættelseslængden er uoplyst eller ATP-beløbet er 0, er det ikke muligt at beregne et arbejdsomfang via ovenstående metode. I de tilfælde hvor ATP-beløbet er 0, hvilket er tilfældet når lønmodtageren har været beskæftiget under 9 timer om ugen, sættes HDTID=4. Når ansættelseslængden er uoplyst er der derimod ingen viden om arbejdsomfanget og derfor inddrages forsikringskategorien i A-kassen.

Forsikringskategori i A-kassen

ad 2) En arbejdsløshedsforsikret person kan være forsikret på fuldtid eller deltid. Grænsen mellem fuldtids- og deltidsforsikring går ved 30 timer ugentlig beskæftigelse. Såfremt en person er forsikret på fuldtid sættes HDTID=1.

En lønmodtagers valg af forsikringsomfang kan ikke nødvendigvis ses som udtryk for det ordinære arbejdsomfang. Reglerne omkring arbejdsløshedsforsikring betyder, at en deltidsforsikret person skal lade sig fuldtidsforsikre såfremt vedkommende har oppebåret mere end gnsntl. 30 timers beskæftigelse om ugen i en periode på 3 måneder. Lønmodtagere med mere end 30 timers beskæftigelse om ugen kan dog vælge at lade sig deltidsforsikre. Ligeledes kan lønmodtagere med mindre end 30 timer om ugen være fuldtidsforsikret, forudsat at forsikringen er foretaget medens vedkommende var på fuldtid. Især den sidste mulighed kan være fordelagtig for nogle lønmodtagere, fx for lønmodtagere der planlægger at gå på efterløn, og er gået ned i arbejdstid, eller lønmodtagere som er gået midlertidigt ned i

arbejdstid. Der er således en risiko for, at nogle vil blive placeret som fuldtidsbeskæftigede uden af være det.

For de deltidsforsikrede og ikke forsikrede er det ikke muligt at foretage en entydig placering i HDTID kategorierne. Derfor inddrages den udbetalte løn i ansættelsesforholdet som kilde til beregning af arbejdsomfang.

Lønsummen

ad 3) Arbejdsomfanget bestemmes ud fra følgende regler:

HDTID=1 lønbeløbet overstiger 150.000 kr.

HDTID=2 lønbeløbet er mindst 60.000 kr. og under 150.000 kr.

HDTID=3 lønbeløbet er mindst 15.000 kr. og under 60.000 kr.

HDTID=4 lønbeløbet er mindre end 15.000 kr.

Disse grænser er sat ud fra lønnens fordeling i de enkelte HDTID-kategorier. Grænserne følger således det øvre kvartil i HDTID-kategorierne. Det øvre kvartil i HDTID=2 er 150.000 kr., det øvre kvartil i HDTID=3 er 60.000 kr. og det øvre kvartil i HDTID=4 er 15.000 kr.

Lønstatistikken

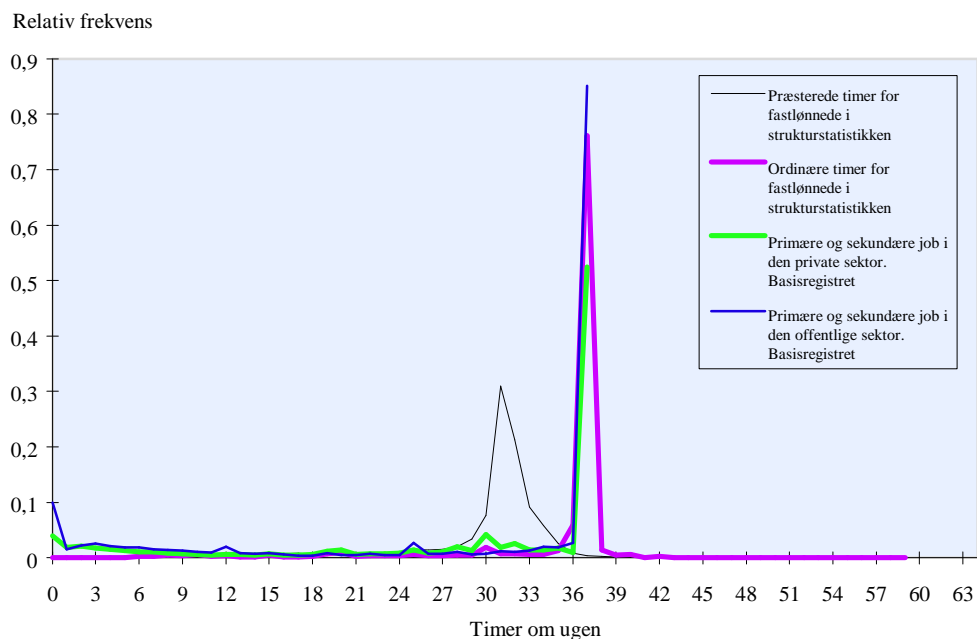
Arbejdsomfang ud fra de ordinære timer

Lønstatistikken opererer med præsterede og ordinære arbejdstimer. De præsterede arbejdstimer består af de betalte timer eksklusiv betalt fravær. De ordinære timer består af de præsterede timer og fraværstimerne eksklusiv overarbejdstimerne.

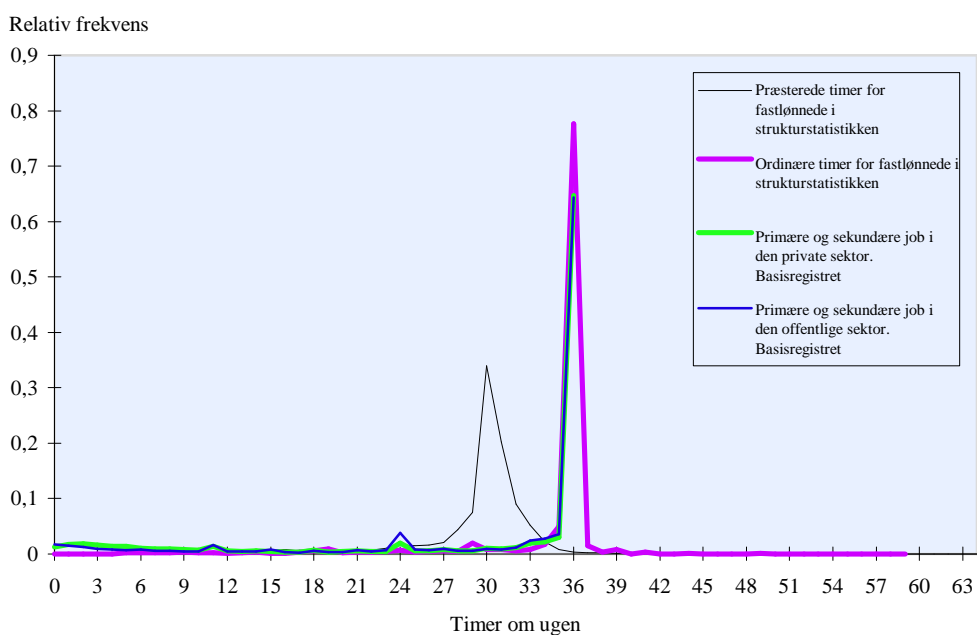
Definitionen af ordinære timer svarer godt overens med det timebegreb, der dannes ud fra ATP-beløbet i basisregistret. Der indbetales således ATP for de præsterede timer og fraværstimerne. For deltidsansatte med betalt overarbejde vil beregningen af arbejdsomfang på baggrund af ATP-indbetalingerne overvurdere det normale antal timer, da der indbetales ATP for disse overarbejdstimer. Dette er dog et meget begrænset problem.

Figur 6.2 og 6.3 viser den relative frekvensfordeling af timer i basisregistret i forhold til lønstatistikken. Som det fremgår af figuren følger de beregnede timer i basisregistret pænt fordelingen af ordinære timer for fastlønnede i lønstatistikken, hvorfor de omtalte fejlkilder ikke kan være altafgørende. Når man hertil tager med i betragtning, at HDTID følger ATP-reglernes mere grove kategorier, er konklusionen at en opdeling på HDTID kan foretages meningsfuldt for lønmodtagere, og at denne kategorisering vil bidrage væsentligt til en præcisering af de samlede timer beregnet.

Figur 6.2.

Relative frekvensfordelinger af timer i basisregistret i forhold til lønstatistikken, lønmodtagere. 1995

Figur 6.3.

Relative frekvensfordelinger af timer i basisregistret i forhold til lønstatistikken, lønmodtagere. 1996**b. Arbejdsomfang i jobbene som selvstændig og medarbejdende ægtefælle**

Selvstændige og medarbejdende ægtefæller er generelt dårligere dækket i de administrative registre. Det betyder, at de registerbaserede statistikker ligeledes indeholder relativt få oplysninger om selvstændige og medarbejdende ægtefæller.

Intet arbejdsomfang for selvstændige i basisregistret

Arbejdsomfanget for lønmodtagere bliver primært beregnet på baggrund af oplysninger om ATP-beløbet og ansættelseslængden. Idet selvstændige og medarbejdende ægtefæller ikke er omfattet af ATP-ordningen, er det ikke muligt at beregne et arbejdsomfang. En løsningsmulighed kunne være, at studere den sekundære beskæftigelse for selvstændige og medarbejdende ægtefæller. Der kunne på den bag-

grund konstrueres en algoritme til beregning af arbejdsomfang ud fra bl.a. arbejdsomfanget i en eventuel sekundær lønmodtagerbeskæftigelse⁶¹.

AKU må anvendes i stedet

I stedet anvendes AKU som kilde, ved beregning af de selvstændiges arbejdsomfang. Pga. den lille stikprøvestørrelse i AKU medfører dette en væsentligt forøget usikkerhed. Desuden kan det frygtes at selvstændige og medarbejdende ægtefæller overrappporterer deres ugentlige ordinære timer, hvilket kan medføre, at for mange vil blive placeret med en HDTID=1. På den anden side er hovedparten af de selvstændige fuldtidsbeskæftigede og derfor får dette ikke så stor betydning, idet de under alle omstændigheder har mere end 27 timers ordinær beskæftigelse i virksomheden pr. uge.

De normale timer er et udtryk for arbejdsomfang

I AKU registreres de faktiske arbejdede timer i referenceugen og de normale arbejdstimer. De normale arbejdstimer er et udtryk for hvor meget personen normalt arbejder, men viser ikke det præsterede arbejdsomfang i referenceugen. De normale timer kan derfor anvendes som et mål for det gennemsnitlige arbejdsomfang i jobbet.

6.2.4. Erhverv

Mange arbejdsløshedsforsikrede selvstændige og øvrige selvstændige med uoplyst erhverv

Som omtalt i kapitel 6.1.1 er **erhvervs**oplysningerne for arbejdsløshedsforsikrede selvstændige og øvrige selvstændige mangelfulde. Disse 2 grupper af selvstændige er ikke momspligtige og er derfor ikke registreret i det centrale erhvervsregister (CER). I modsætning hertil har 99,97 pct. af jobbene i 1995 som arbejdsgiver og momsbetaler tilknyttet en erhvervsoplysning i CER. Arbejdsløshedsforsikrede selvstændige og øvrige selvstændige opererer indenfor et begrænset antal erhverv. Hvis disse selvstændige ikke erhvervsfordeles vil antallet af præsterede timer i de ikke-momspligtige erhverv blive undervurderet.

Erhvervsoplysning ud fra CPR-registret

Et mindretal af de arbejdsløshedsforsikrede selvstændige og øvrige selvstændige kan erhvervsplaceres ud fra oplysninger i CPR. I 1995 fik 11,86 pct. tilknyttet en erhvervsoplysning ud fra oplysningerne i CPR. De selvstændige blev placeret indenfor landbrug, bagerforretninger, bygge og anlæg, detailhandel, restauranter, fragtvognmænd og revisions- og bogføringsvirksomhed. Idet arbejdsstillingen i CPR oftest knytter sig til det primære job, er der relativt flere sekundære job som ikke kan tildeles et erhverv ud fra CPR. 71,64 pct. af de primære job i 1995 har således uoplyst erhverv efter erhvervsfordelingen ud fra CPR, hvorimod 96,55 pct. af de sekundære job har uoplyst erhverv.

Bestemmelse af erhverv i ATR for visse selvstændige

I arbejdstidsregnskabet er arbejdsløshedsforsikrede selvstændige og øvrige selvstændige med uoplyst erhverv fordelt med udgangspunkt i en metode som anvendes i nationalregnskabet⁶², jf. boks 6.2. Udgangspunktet er, at de to grupper af selvstændige opererer indenfor erhverv som er ikke-momspligtige. Ikke-momspligtige erhverv er karakteriseret ved, at input ikke er helt momsfrigat og konsum er ikke helt momsbelagt. Derfor er det opgjort hvor stor en andel af erhverv, der ikke er momspligtig. Denne andel, kombineret med den relative størrelse på den beskæftigelse der er kendt i erhverv, bliver afgørende for, hvor mange uoplyste erhverv skal have tildelt.

⁶¹ I november 1995 har 11,3 pct. af de selvstændige en sekundær beskæftigelse som lønmodtagere.

⁶² I ATR følges nationalregnskabets metode dog ikke eksakt. Afvigelserne er bl.a. at;

- kun arbejdsløshedsforsikrede selvstændige og øvrige selvstændige erhvervsfordeles i ATR.
- flere erhverv modtager selvstændige i ATR.

- beskæftigelsen indenfor landbruget reduceres mere i ATR som følge af at de sekundære job medregnes. I nationalregnskabet medtages sekundære job ikke.

Boks 6.2.**Metode til erhvervsfordeling af selvstændige med uoplyst erhverv:**

1. Den kendte beskæftigelse indenfor erhvervet opregnes med den ikke-momspligtige andel af erhvervet. Der foretages herunder et fravalg af nogle erhverv og et tilvalg af andre. Landbrug, bygge og anlægsvirksomhed og detailhandel får tildelt beskæftigede på trods af at de er momspligtige. Disse erhverv har mange små virksomheder, og der kan være grund til at formode, at en del af disse undviger at betale moms. Ejendomsmæglervirksomhed får ikke tildelt beskæftigede i første trin, idet dette vil bevirke et urealistisk højt antal beskæftigede indenfor dette erhverv. Desuden er de offentlige erhverv ekskluderet.
2. Antallet af uoplyste proportionalfordeles efter den opregnede størrelse.
3. Antallet af fordelte uoplyste fordobles i alle erhverv med undtagelse af landbruget, bygge og anlægsvirksomhed, detailhandlen og revisions- og bogføringsvirksomhed. Der eksisterer to begrundelser for ikke at fordoble de fordelte uoplyste indenfor disse erhverv. For det første er tre af erhvervene momspligtige og derfor bør der lægges visse begrænsninger på dem. For det andet er der blevet placeret selvstændige i disse erhverv ud fra oplysninger i CPR. En erhvervsplacering indenfor netop disse erhverv vil ofte være forholdsvis entydig. Det må derfor formodes, at erhvervene har modtaget en stor del af de selvstændige, som er beskæftigede indenfor dem.
4. Der foretages en proportional nedjustering af de fordelte uoplyste indenfor landbrug, bygge og anlægsvirksomhed, detailhandel og revisions- og bogføringsvirksomhed.
5. Om nødvendigt foretages der manuelle korrektioner af beskæftigelsen i de enkelte erhverv. I praksis er det udelukkende de sekundære job indenfor landbruget, der er nedjusteret. I følge landbrugsstatistikken fandtes der i 1995 68.771 bedrifter. Herudover var der ca. 10.000 bedrifter under 5 ha. Idet der regnes med gennemsnitlig én selvstændig pr. bedrift skal antallet af selvstændige indenfor landbruget ikke ligge højere end ca. 79.000.
6. Den manuelle korrektion proportionalfordeles på alle erhverv.

Hvorfor justeres kilderne?

6.3. Justeringer af beskæftigelse, job og lønsum

De anvendte begreber og definitioner i primærkilderne til arbejdstidsregnskabet (ATR) tager udgangspunkt i de internationale retningslinier, jf. boks 6.3. Der kan dog stadig være store opgørelsesmæssige forskelle i tilsyneladende ens begreber. Hvis primærkilderne ikke harmonerer med de fastlagte definitioner samt population og referenceperiode i ATR, vil de blive justeret inden de integreres.

Justeringerne vil løbende blive offentliggjort i justeringstabeller, der viser overgangen fra primærkilde til ATR og gør det muligt at følge, hvordan primærkilderne behandles inden de benyttes som input i ATR. Med de kilder, der nu anvendes i ATR, er der en justeringstabel for henholdsvis antallet af job besat af lønmodtagere, job besat af selvstændige, job besat af medarbejdende ægtefæller samt for lønsummen.

6.3.1. Justeringstabel for lønmodtagerjob

Population i ATR

I **populationen** i ATR indgår alle beskæftigede på 15 år og derover med bopæl i Danmark. Populationen er afgrænset til den registrerede beskæftigelse, der udføres af lønmodtagere, selvstændige og medarbejdende ægtefæller. I denne version af ATR indgår således hverken sort arbejde eller ikke-betalt arbejde.

EBS er primærkilde til job

Erhvervsbeskæftigelsen (EBS) er som tidligere nævnt den primære kilde til opgørelsen af antallet af **lønmodtagerjob** og **lønmodtagerbeskæftigelsen**. Der er dog visse områder, hvor **EBS** medtager job, der ligger udenfor afgrænsningen af ATR. Derfor justeres oplysningerne fra EBS og i dette afsnit vil justeringerne af antallet af job blive gennemgået.

Tabel 6.7.

Justeringstabel for lønmodtagerjob. 1995-1996

	1995	1996
	— antal —	
Lønmodtagerjob i EBS ultimo november	2 633 182	2 673 650
- Gennemsnitsjustering for antallet af lønmodtagerjob	25 042	20 234
- Gnsntl. antal job besat af personer under 15 år	22 207	21 573
- Gnsntl. antal job besat af personer på barselsorlov	34 835	33 734
- Gnsntl. antal ansættelsesforhold i EBS uden løn	606	237
Lønmodtagerjob i ATR	2 550 493	2 597 872

Lønmodtagerjob i EBS

I EBS medtages kun det primære og sekundære job ultimo november, da undersøgelser har vist at kvaliteten af oplysninger på job udover det primære og det sekundære er meget lav, samt at job udover det primære og det sekundære kun har ubetydeligt omfang⁶³. I opgørelsen af job i EBS⁶⁴ medtages ikke job besat af personer på **AMFORA-orlov**, hvilket er i overensstemmelse med de internationale retningslinier, jf. boks 6.3.

I tabel 6.7 vises, hvordan EBS justeres for at udtrykke det justerede antal lønmodtagerjob, der danner input til ATR.

⁶³ Danmarks Statistik (1991a).

⁶⁴ I afsnit 6.1.1 er det nærmere beskrevet hvilke krav, der skal være opfyldt for at et ansættelsesforhold tæller med i EBS.

Boks 6.3.

Internationale definitioner af beskæftigelse, job og aflønning

Beskæftigede

De beskæftigede, der er personer over en vis alder, består af to kategorier: *lønmodtagere* og *selvstændige*.

- a) *Lønmodtagere* består af personer
- *i arbejde*, dvs. personer, der i referenceperioden mod en form for betaling, udfører et arbejde i mindst én time
 - med et job men *midlertidigt fraværende*, dvs. personer, som i referenceperioden er fraværende på grund af sygdom, ferie, orlov e.l., men som har en fast tilknytning til en arbejdsgiver.
- b) *Selvstændige* består af personer
- *i arbejde*, dvs. personer, der i referenceperioden udfører et arbejde for at opnå en fortjeneste
 - med egen virksomhed, men *midlertidigt fraværende*. Selvstændige omfatter såvel ejere af egen virksomhed som medarbejdende

Referenceperioden kan enten være af længere varighed som fx ét år, hvor befolkningen placeres efter deres væsentligste aktivitet i perioden, eller af kortere varighed, fx én uge eller en dag, hvor befolkningen placeres efter den faktiske aktivitet.

Job

Et job defineres som en eksplicit eller implicit aftale mellem en person og en virksomhed om udførelse af arbejde mod betaling for en nærmere fastsat periode eller på ubestemt tid. Denne definition omfatter både lønmodtagerjob og selvstændiges job.

Begrebet job afviger fra begrebet beskæftigelse på følgende to punkter:

- det omfatter alle de job, en person besætter - enten i rækkefølge eller parallelt
- det omfatter ikke personer, der er midlertidigt fraværende og som blot har en formel tilknytning til deres job.

Aflønning af ansatte

Aflønning af ansatte omfatter de samlede ydelser i kontanter og naturalier, som arbejdsgiverne betaler de ansatte for det arbejde, de har leveret i regnskabsperioden.

Aflønningen kan opdeles i

- a) *lønninger*, dvs. lønninger i kontanter og lønninger i naturalier
- b) *arbejdsgiverbidrag til sociale ordninger*, dvs. faktiske arbejdsgiverbidrag og imputerede arbejdsgiverbidrag til sociale ordninger.

Kilde: ILO (1988)
EUROSTAT (1996).

Gennemsnit over året

Lønmodtagerjob i ATR knytter sig til det gennemsnitlige antal lønmodtagerjob over året. EBS er en statusopgørelse ultimo november og derfor foretages en justering af tallene fra EBS, så de kommer til at afspejle gennemsnittet over året. Gennemsnittet over året beregnes ved at tage gennemsnittet af de seneste to statusopgørelser.

Job besat af personer under 15 år

Antallet af job i EBS fratrækkes det gennemsnitlige antal primære og sekundære lønmodtagerjob, der er besat af **personer under 15 år**. Denne nedre grænse svarer til EU's afgrænsning af arbejdsstyrken. Senere vil beskæftigelsen blandt unge under 15 år blive medregnet i ATR, men da de kun arbejder i meget begrænset omfang, kræver det en separat opgørelse af denne gruppe.

Job besat af personer på barselsorlov ATR omfatter kun de aktive job, dvs. de job, der er besat af personer, som er på arbejde eller som kun er kortvarigt fraværende fra arbejdsmarkedet på grund af sygdom, ferie eller lignende. Beskæftigelsen i EBS omfatter personer på barselsorlov og derfor det gennemsnitlige antal personer på **barselsorlov** fratrækkes. Det gennemsnitlige antal primære job besat af personer på barselsorlov beregnes på baggrund af de seneste oplysninger i **Fertilitetsdatabasen** fremskrevet med udvikling i antallet af fødsler. Det gennemsnitlige antal sekundære job besat af personer på barselsorlov beregnes ved tage forholdet mellem sekundære og primære job og gange dette forhold på det gennemsnitlige antal primære job besat af personer på barselsorlov.

Ansættelsesforhold i EBS uden lønsum EBS indeholder nogle få ansættelsesforhold uden lønsum og disse ansættelsesforhold fratrækkes, idet det antages at disse alene vedrører ansættelsen i det foregående kalenderår.

Det justerede antal lønmodtagerjob Det justerede antal lønmodtagerjob udtrykker således, hvor mange aktive job, der har været besat af den afgrænsede population i den pågældende referenceperiode. Det justerede antal job er input til arbejdstidsmodellen, som beskrives i afsnit 6.4.

6.3.2. Justeringstabel for lønmodtagerbeskæftigelse og -job

Definitionen af beskæftigelsen Definitionen af **beskæftigelse** i RAS og ATR er baseret på de internationale retningslinier fra ILO jf. boks 6.3. Lønmodtagerne omfatter:

- personer i arbejde, dvs. personer, der i referenceperioden udfører arbejde i mindst én time mod en form for betaling
- personer med et job, men midlertidigt fraværende på grund af sygdom, ferie, barselsorlov eller lignende, men som stadig har en fast tilknytning til en arbejdsgiver.

Beskæftigelsen fra RAS til ATR I tabel 6.8 vises forskellene mellem RAS og ATR. Da RAS er en statusopgørelse ultimo november og opgørelsen af beskæftigelsen i ATR er et gennemsnit for året, skal der foretages en justering for gennemsnit over året. Gennemsnittet over året beregnes ved at tage gennemsnittet af de seneste to statusopgørelser. Det gennemsnitlige antal primære lønmodtagerjob, der er besat af personer under 15 år, skal også fratrækkes for at udtrykke beskæftigelsen i ATR.

Tabel 6.8. Forskellene mellem lønmodtagerbeskæftigelsen i RAS og ATR og lønmodtagerjob i ATR. 1995-1996

	1995	1996
	antal	
Lønmodtagerbeskæftigelsen i RAS ultimo nov.	2 405 476	2 430 709
- Gennemsnitsjustering for lønmodtagerbeskæftigelsen	17 966	12 617
- Gnsntl. primære job besat af personer under 15 år	21 780	21 138
Lønmodtagerbeskæftigelsen i ATR	2 365 731	2 396 955
- Gnsntl. antal besk. på AMFORA-orlov	42 784	35 397
- Gnsntl. antal besk. på barselsorlov	31 689	30 671
- Gnsntl. antal ansættelsesforhold uden lønsum	606	237
+ Gnsntl. antal sek. lønm. job, 15 år og derover (u. barsel)	259 841	267 221
Lønmodtagerjob i ATR	2 550 493	2 597 872

Det gennemsnitlige antal beskæftigede lønmodtagere på **AMFORA-orlov** og **barselsorlov** samt det gennemsnitlige antal ansættelsesforhold uden lønsum i kalenderåret fratrækkes og det gennemsnitlige antal sekundære lønmodtagerjob for personer på 15 år og derover lægges til. Dette tal er fratrukket sekundære job besat af personer på barselsorlov.

6.3.3. Justeringstabel for selvstændige og medarbejdende ægtefæller

Populationen af **selvstændige** er mindre i **EBS** end i **RAS**, idet EBS kun opgør selvstændige indenfor momspligtige erhverv (arbejdsgivere og momsbetalere). Årsagen til, at jobbene ikke indgår i EBS er, at der ikke findes oplysninger, der knytter sig til arbejdsstedet, da de pågældende ikke er registreret i CER. Formålet med EBS er netop at opgøre beskæftigelsen set fra virksomhedssiden og ud fra den synsvinkel er afgrænsningen fornuftig.

Tabel 6.9.

Forskellene mellem jobbene som selvstændig i RAS og ATR. 1995-1996

	1995	1996
	antal	
Besk. selvstændige i RAS ultimo nov.	222 246,0	219 493,0
+ Gennemsnitsjustering	855,5	1 376,5
- Gnsntl. primære job besat af personer under 15 år	53,5	42,5
Beskæftigede selvstændige i ATR	223 048,0	220 827,0
+ Gnsntl. sekundære job for personer over 14 år	135 347,5	134 555,0
- Gnsntl. antal job på AMFORA-orlov	4 258,5	3 512,0
Job som selvstændig i ATR	354 137,0	351 870,0

I ATR bør jobbene som selvstændig indenfor de **ikke-momspligtige erhverv** dog indgå, idet de med sikkerhed er aktive. Derfor anvendes populationen af job som selvstændig som den er defineret i RAS⁶⁵. I tabel 6.9 og 6.10 vises tabeller med justeringerne mellem jobbene for selvstændige og medarbejdende ægtefæller i RAS og i ATR.

Tabel 6.10.

Forskellene mellem jobbene som medarbejdende ægtefælle i RAS og ATR. 1995-1996

	1995	1996
	antal	
Medarbejdende ægtefæller i RAS ultimo nov.	21 086	19 456
+ Gennemsnitsjustering	1 254,5	815
- Gnsntl. primære job besat af personer under 15 år	0	0
Beskæftigede medarbejdende ægtefæller i ATR	22 340,5	20 271
+ Gnsntl. sekundære job for personer over 14 år	2 869,5	2 702
- Gnsntl. antal job på AMFORA-orlov	344	168
Job som medarbejdende ægtefælle i ATR	24 866	22 805

Gennemsnit over året og personer under 15 år

I lighed med justeringen for lønmodtagerne beregnes der et simpelt gennemsnit af to på hinanden følgende statusopgørelser. Desuden fratrækkes det gennemsnitlige antal primære og sekundære job, der er besat af personer under 15 år.

⁶⁵ Se i øvrigt afsnit 6.1.1.

Ingen justering for barselsorlov

For lønmodtagernes vedkommende justeres der for antallet af personer på barsels- og AMFORA-orlov. Hermed fås et tal for det "faktisk aktive" antal job. I ATR justeres der, i lighed med praksis i nationalregnskabet, ikke for barselsorlov for selvstændige og medarbejdende ægtefæller. Årsagen er, at der ikke er samme tætte forhold mellem selvstændiges og medarbejdende ægtefællers fysiske tilstedeværelse på arbejdspladsen og deres aflønning, som der gælder for lønmodtagere. Derudover er der principielt ingen egentlig afgrænsning på periodelængden af en selvstændigs fravær og en fortsat lønindtægt. Det samme gælder ikke for lønmodtagere.

Justering for AMFORA-orlov

Selvstændige og medarbejdende ægtefæller har i lighed med lønmodtagere mulighed for at tage AMFORA-orlov. Retten til orlov er betinget af, at personen ophører med at arbejde i virksomheden i hele orlovsperioden. Forsikrede selvstændige og medarbejdende ægtefæller skal overfor A-kassen dokumentere, at det er muligt at ophøre med arbejdet i virksomheden i hele orlovsperioden, eller dokumentere at der ansættes en afløser. Ikke-forsikrede skal foretage den samme dokumentation overfor kommunen. Dette betyder, at de pågældende job ikke er aktive under orloven, hvilket betyder at der i ATR justeres for AMFORA-orlov i såvel den primære som sekundære beskæftigelse. I nationalregnskabet har man valgt ikke at justere for AMFORA-orlov.

6.3.4. Justeringstabel for lønsummen

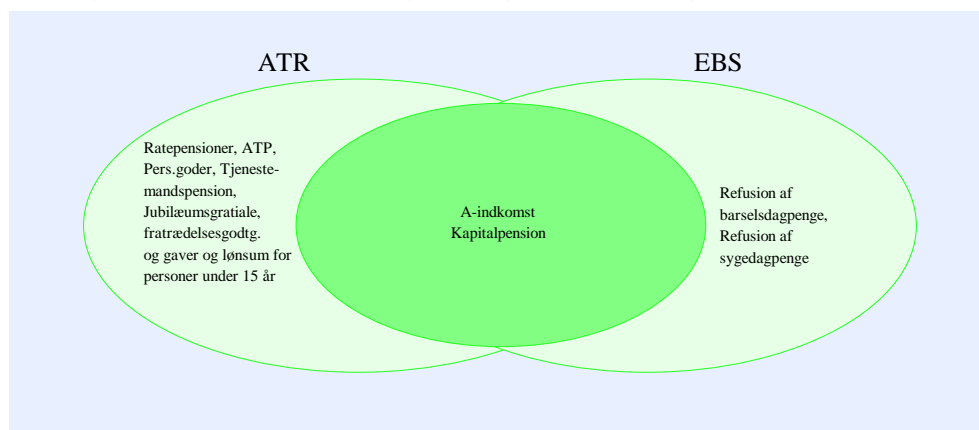
Definition af lønsum

Lønsummen i arbejdstidsregnskabet (ATR) er baseret på nationalregnskabets definitioner⁶⁶ af lønsum. I lønsummen skal medregnes den totale aflønning i penge og naturalier, der af arbejdsgiveren udbetales til en ansat for arbejde udført i en regnskabsperiode. Det vil sige at både løn i penge eller naturalier samt arbejdsgiverens faktiske eller imputerede bidrag til sociale ordninger skal medtages.

Lønbegrebet i EBS dækker mange af lønelementerne i ATR's lønbegreb, men der er ikke fuld overensstemmelse, jf. figur 6.4. Lønbegrebet i EBS indeholder således de fleste af ATR's lønelementer dvs. løn og lignende, feriegodtgørelse og søgnehelligdagsbetaling, tilskud/løntillæg af enhver art samt arbejdsgiveradministrerede kapitalpensionsordninger. EBS mangler dog følgende elementer: præmier til arbejdsskedeforsikring, visse frynsegoder, jubilæumsgratiale, fratrædelsesgodtgørelse og gaver, ATP-bidrag, pensioner med løbende udbetaling samt tjenstemands-pensioner. Til gengæld indeholder EBS udbetalte syge- og barselsdagpenge, som skal udelades.

Figur 6.4.

Lønbegreber i erhvervsbeskæftigelsen og arbejdstidsregnskabet



⁶⁶ EUROSTAT (1996).

I tabel 6.11 er de enkelte justeringer af lønsummen opgjort og nedenfor bliver de enkelte justeringer gennemgået.

Tabel 6.11. Justeringstabel for lønsummen. 1995-1996

	1995	1996
	— mio. kr. —	
Erhvervsbeskæftigelses lønsum	486 315	507 542
- Lønsum for personer under 15 år	465	451
+ Arbejdsskadeforsikring	1 631	2 121
+ Frynsegoder	3 757	3 706
+ Jubilæumsgratiale, fratrædelsesgodtg. og gaver	1 918	1 694
+ ATP (både arbejdsgiver- og lønmodtagerbidrag)	4 611	5 211
+ Pensioner med løbende udbetalinger	17 584	20 182
+ Tjenestemandspension	10 315	10 553
- Refusion for barselsdagpenge	2 310	2 307
- Refusion for sygedagpenge	1 399	1 551
Justeret lønsum	521 956	546 701

Lønsum for personer under 15 år

Populationen i ATR er beskæftigede personer på 15 år og derover. For at få konsistens mellem populationen, der bidrager til antallet af job og populationen, der bidrager til lønsummen fratrækkes lønsummen i job, der er besat af personer under 15 år.

Arbejdsskade-forsikring

Arbejdsgiverne er ved lov forpligtiget til at betale præmie til **arbejdsskadeforsikring** for deres ansatte og dette beløb lægges til lønsummen, da det er en del af arbejdsgiverens udgifter til sociale ordninger. De samlede indbetalte præmier til arbejdsskadeforsikring proportionalfordeles på de enkelte erhverv ud fra deres andel af job, idet virksomhedens indbetalinger er afhængige af antallet af ansatte i virksomheden.

Frynsegoder

Frynsegoder er løn udbetalt som naturalier. Den samlede *markeds*mæssige værdi af frynsegoder beregnes i Nationalregnskabskontoret. Den *skattemæssige* værdi af fri bil (firmabil) og fri telefon er dog allerede indeholdt i lønsummen i EBS og skal derfor fratrækkes oplysningerne fra nationalregnskabet. Forskellen mellem den markedsmæssige værdi og den *skattemæssige* værdi af fri bil består i, at den markedsmæssige værdi af fri bil, som beregnes i nationalregnskabskontoret ikke hvert år svarer til den *skattemæssige* værdi, som ofte ændres.

Justeringen for frynsegoder kommer således til at omfatte den markedsmæssige værdi af kantinetilskud, fri avis, fri bolig samt forskellen mellem den markedsmæssige værdi beregnet i nationalregnskabet og den *skattemæssige* værdi for fri bil og fri telefon fra det Centrale Oplysningssedelregister. Oplysningerne om frynsegoder anvendes på 130-erhvervsgruppeniveau.

Jubilæumsgratiale, fratrædelsesgodtgørelse og gaver

Løn udbetalt som **jubilæumsgratiale**, **fratrædelsesgodtgørelser** eller **gaver** indgår ikke i EBS's lønsum. Værdien heraf hentes fra det Centrale Oplysningssedelregister (COR). Oplysningerne anvendes på 130-erhvervsgruppeniveau fra COR.

ATP

I EBS's lønsum er indbetalingerne til Arbejdsmarkedets Tillægspension (ATP) ikke medtaget. De samlede indbetalinger til **ATP** fra både lønmodtagere og arbejdsgivere hentes fra Danmarks Statistiks oversigt over Skatter og Afgifter⁶⁷ og er-

⁶⁷ Danmarks Statistik (1997h).

hvervsfordeles på 130-erhvervsgruppeniveau ud fra ATP-bidragenes fordeling på erhverv i basisregistret.

Pension med løbende udbetaling

EBS's lønsum omfatter kun arbejdsgiveradministrerede **kapitalpensioner**. Arbejdsgiveradministrerede **pensioner** med løbende udbetalinger skal derfor lægges til. Dette beløb hentes fra det Centrale Pensionssystem (CPS). Beløbet anvendes på 130-erhvervsgruppeniveau.

Tjenestemandspensioner

Ved **tjenestemandspensioner** optjener lønmodtageren rettigheder til pensioner, men beløbet bliver ikke indbetalt til hverken forsikringsselskab, pengeinstitut eller pensionskasse. I statistikken over offentlige finanser beregnes et beløb, der svarer til de optjente rettigheder. Oplysningerne anvendes på 130-erhvervsgruppeniveau.

Refusion for barselsdagpenge

For visse job opretholdes fuld løn i hele eller dele af barselsorlovsperioden. Disse lønudbetalinger indgår i EBS's lønsum, men skal ikke indgå i ATR's lønsum, da der ikke er tale om aktive job. Justeringen for disse udgifter bestemmes ud fra Sygedagpengestatistikregistrets opgørelser over udbetalte barselsdagpenge til arbejdsgivere. Barselsdagpenge erhvervsfordeles efter fertilitetsdatabasens erhvervsfordeling af modtagere på 130-erhvervsgruppeniveau.

Refusion for sygedagpenge

Som med refusion for barselsdagpenge indgår arbejdsgivernes udbetaling i forbindelse med sygdom også i EBS's lønsum, selvom den refunderes af kommunen. Beløbene hentes fra Danmarks Statistiks opgørelser over udbetalte sygedagpenge til arbejdsgivere. Justering af refusion af sygedagpenge erhvervsfordeles efter antal modtagere på 9-erhvervsgruppeniveau og fordeles videre ned på 130-erhvervsgruppeniveau efter erhvervenes jobandel.

6.3.5. Forskelle i lønsummen i nationalregnskabet og arbejdstidsregnskabet

Selvom nationalregnskabet og arbejdstidsregnskabet (ATR) tager udgangspunkt i de internationale retningslinier, er der forskelle, som skyldes at der anvendes forskellige kilder eller forskellige afgrænsninger.

Forskellig kilde til lønsummen i offentlig forvaltning og service

For den private sektor anvendes **EBS** som hovedkilde til lønsummen i både **nationalregnskabet** og ATR. EBS er også hovedkilde til lønsummen i de offentlige erhverv i ATR, hvorimod nationalregnskabet anvender de offentlige regnskaber til bestemmelse af lønsummen i offentlig forvaltning og service. Principielt burde det ikke have nogen betydning, da udgifter til lønninger i det offentlige helst skulle stemme overens med oplysningerne om de offentlig ansattes indtægter, som de vil fremgå i EBS. Det kan dog betyde mindre niveauudsving, ligesom det kan betyde mindre erhvervsforskydninger.

Regnskabsstatistikken anvendes også i andre udvalgte erhverv, hvor anvendelsen af regnskabsstatistikken harmonerer bedre med kravene i nationalregnskabet end EBS.

Forskelle i population

Job, besat af personer under 15 år, medregnes hverken i nationalregnskabet eller ATR, men i modsætning til nationalregnskabet medtages deres lønsum ikke i ATR. Det skyldes kravet om konsistente populationer i ATR.

NR inkluderer sort arbejde

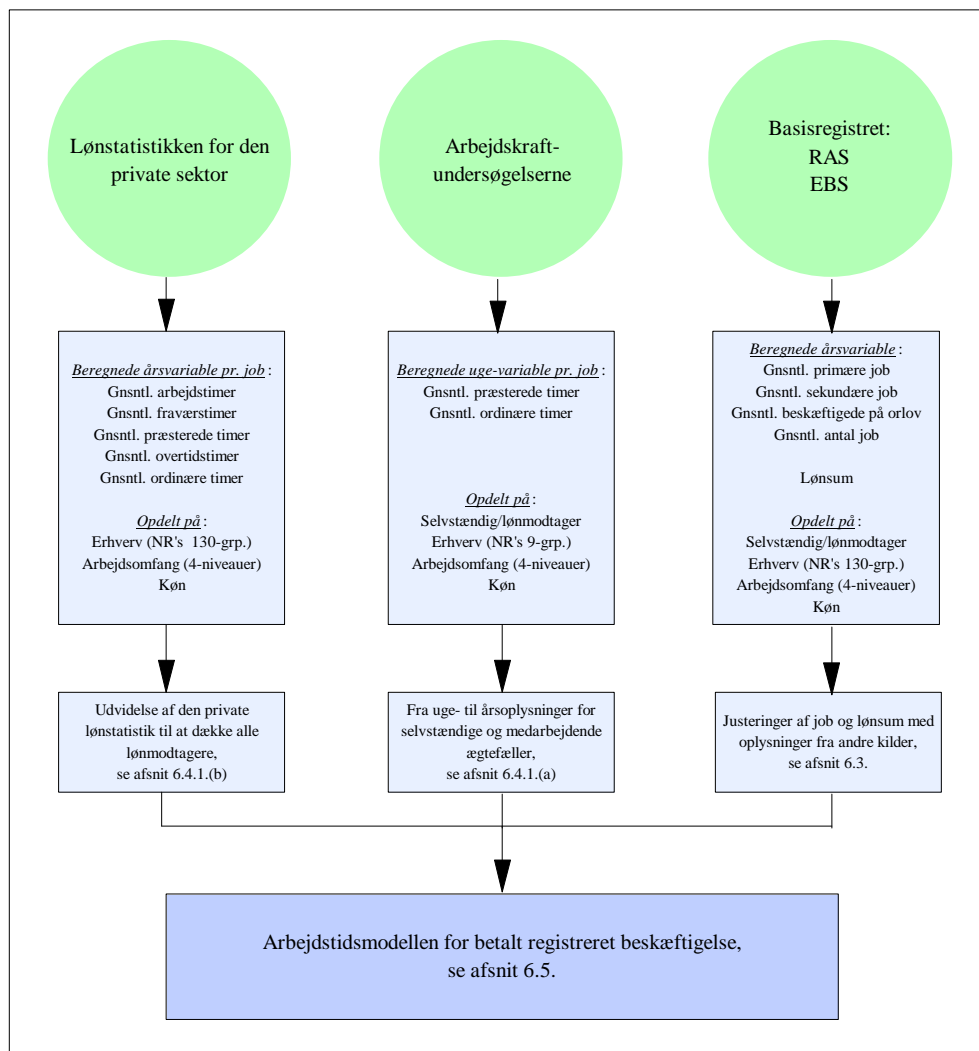
ATR medtager kun den registrerede beskæftigelse og den tilhørende aflønning, hvorimod nationalregnskabet beregner værdien af sort økonomi. Tillægget til lønnen beregnes ud fra værdien skabt ved sort arbejde. Nationalregnskabet har fastsat et tillæg til lønberegningerne på i alt 1,6 mia. i 1994 i erhvervene "Detailhandel i øvrigt", "reparationsvirksomhed mv." og "Restauranter mv.".

6.4. Fastlæggelse af årlige timeoplysninger

Arbejdstidsregnskabet bygger udelukkende på eksisterende kilder, der efterfølgende transformeres til arbejdstidsregnskabet begreber, jf. figur 6.5. I afsnit 6.3 blev det gennemgået, hvorledes data fra basisregistret omformes til arbejdstidsregnskabet rammer, og i dette afsnit vil der blive fokuseret på, hvorledes de årlige timeoplysninger bliver dannet for såvel lønmodtagerne som for de selvstændige.

Figur 6.5.

Fra primærdata til arbejdstidsregnskab



6.4.1. Årlige timeoplysninger for lønmodtagere

Timeoplysningerne for lønmodtagerne beregnes på grundlag af lønstatistikken. I denne første version af det årlige arbejdstidsregnskab, der dækker 1995 og 1996, anvendes udelukkende lønstatistikken for den private sektor, som følge af, at lønstatistikkerne for den offentlige sektor er blevet forsinket i deres færdiggørelse. Næste år vil de offentlige lønstatistikker blive inddraget i beregningerne, og der vil blive offentliggjort reviderede tal for 1995 og 1996.

Redigering af årlige timer pr. job ...

Databearbejdningen i lønstatistikken har især rettet sig mod de oplysninger, som anvendes til beregningen af hovedbegrebet fortjenesten pr. præsteret time fordelt efter arbejdsstilling. I ATR anvendes i stedet timeoplysningerne til at beregne årlige præsterede og ordinære timer opgjort på et langt mere detaljeret erhvervsgrup-

... resulterer i, at enkelte individoplysninger udgår

peniveau end det, der ellers anvendes i lønstatistikken. Denne anderledes brug betyder, at der er behov for yderligere bearbejdning af materialet.

Den efterfølgende kontrol af de beregnede årlige timer på individniveau tager udgangspunkt i de **fastlønnedes timeoplysninger**, hvor afvigelserne af de gennemsnitlige præsterede timer pr. job i året ses i forhold til median-værdien (den værdi hvor halvdelen af ansættelsesforholdene har lavere og halvdelen har højere gennemsnitlige præsterede timer pr. job) i hver af de 1.000 kategorier. De 2 pct. mest afvigende observationer i forhold til medianværdien, slettes på individniveau.

Hvis der efter genberegningen på de 1.000 kategorier er mere end 20 pct. afvigelser i de gennemsnitlige præsterede timer pr. job mellem 1995 og 1996 foretages yderligere korrektioner. Hvis oplysningerne bygger på for spinkelt materiale udgår de af de videre beregninger. I praksis sættes grænsen ved, at der mindst skal være 10 observationer (ansættelsesforhold) i hver celle. Der blev af denne grund slettet oplysninger i tilsammen 126 celler i 1995 og 1996, der omfattede 537 ansættelsesforhold i 1995 og 892 ansættelsesforhold i 1996.

Usikkerhed om joblængderne i 1995

Da en analyse af joblængderne i hhv. 1995 og 1996 viste en væsentlig større pålidelighed ved registreringen af ansættelsesperioderne i 1996 end i 1995, blev det besluttet at foretage opregningen af både ordinære og præsterede timer i begge år ud fra den gennemsnitlige joblængde pr. kategori i 1996, idet de ugentlige timeoplysninger i begge år var korrekte. I beslutningsgrundlaget indgik dels en analyse af den implicite lønudvikling fra 1995 til 1996, dels en analyse af udviklingen i det gennemsnitlige præsterede timer i forhold til udviklingen i antallet af fuldtidsbeskæftigede pr. kategori. Analysen blev gennemført dels med 1000 kategorier, dels summeret for 53 erhvervsgrupper ⁶⁸ køn, dvs. 116 kategorier.

Publicering ud fra 53 erhvervsgrupper

For at afgøre publiceringsniveauet - 130 eller 53 erhvervsgrupper - blev der foretaget en mere dybtgående analyse for de kategorier, hvor afvigelsen i antallet af ordinære timer omregnet til fuldtidspersoner var mere end 10 pct. i forhold til antal fuldtidsbeskæftigede i erhvervsbeskæftigelsen. Ved aggregeringen på 53 erhvervsgrupper, drejer det sig om hhv. 4 grupper i 1995 og ingen i 1996 (mod hhv. 12 grupper og 14 grupper ved anvendelse af 130-erhvervsgrupperingen). I disse tal indgår dog ikke gruppen uoplyst erhverv, hvor der gennemgående har vist sig særlige dataproblemer. På dette grundlag blev det i denne rapport besluttet at publicere på 53-niveau fremfor på 130-niveau. Det kan bemærkes, at antallet af afvigende grupper på 130-niveau er uændret i 1995 uanset om joblængden for 1995 eller 1996 anvendes. Målet er på længere sigt at offentliggøre på 130-niveau.

Anvendelse af de fastlønnedes timeoplysninger ...

Efter ovenstående korrektioner af datamaterialet vil der være kategorier, hvor der ikke findes timeoplysninger. Enten fordi oplysningerne er blevet frasorteret, eller fordi lønstatistikken ikke er tilstrækkeligt dækkende. Dette vil dels være private erhverv, hvor der især er tidlønnede ansættelsesforhold, og dels den offentlige sektor.

... fra mindre detaljerede til mere detaljerede erhvervsgrupper

Hvis der ikke findes oplysninger om gennemsnitlige timer pr. job på det mest detaljerede opdeling på erhverv⁶⁸, hvor hvert erhverv er underopdelt med hensyn til arbejdsomfang og køn, benyttes oplysninger for de samme grupper af arbejdsomfang og køn på et højere erhvervsgruppeniveau. Findes der således ikke oplysninger om gennemsnitlige timer på 130-erhvervsgrupperingen, anvendes det nærmeste højere erhvervsgruppeniveau, det vil sige 53-erhvervsgrupperingen. Hvis der for den tilsvarende kategori af arbejdsomfang og køn findes oplysninger, der bygger på mere end 10 ansættelsesforhold, benyttes disse gennemsnitlige timer pr. job i året, idet disse overføres til at gælde på det mere detaljerede erhvervsgruppeniveau. Findes der

⁶⁸ Den anvendte erhvervsgruppering præsenteres i bilag 3.

heller ikke oplysninger på 53-erhvervsgrupperingen, anvendes et højere erhvervsgruppeniveau, det vil sige til 27-erhvervsgrupperingen for den samme kategori af arbejdsomfang og køn, og så fremdeles. I yderste konsekvens kan denne metode medføre, at der overføres timeoplysninger fra højeste niveau, hvis oplysningerne alene er kategoriseret på arbejdsomfang og køn. For at sikre, at der overføres oplysninger fra det samme grupperingsniveau i 1995 og 1996, vil der blive overført oplysninger om gennemsnitlige timer pr. job i året fra det laveste aggregeringsniveau med mindst 10 observationer i såvel 1995 som 1996 i den pågældende kategori.

Tabel 6.12.

Erhvervsgruppeniveau for imputering af timer fra lønstatistikken. 1995-1996

Arbejdsomfang	Mænd	Kvinder	I alt
I alt	60	75	67
Mindst 27 timer pr. uge	123	122	122
18-26 timer pr. uge	52	89	70
9-17 timer pr. uge	48	64	56
Under 9 timer pr. uge	17	23	20

Anm. Det gennemsnitlige imputeringsniveau er beregnet ud fra de mulige værdier, der er 130, 53, 27, 9 og 0. Beregningen er baseret på 125 erhvervsgrupper. Imputeringsniveauet er ens i 1995 og 1996.

Den anvendte imputering af timer fra lønstatistikken har betydet, at timeoplysningerne for de fuldtidsbeskæftigede, dvs. for personer med mindst 27 timer om ugen, for det meste er beregnet på det mest detaljerede erhvervsgruppeniveau, jf. tabel 6.12. For de øvrige anvendes næsten udelukkende timeoplysninger fra et mindre detaljeret erhvervsgruppeniveau.

6.4.2. Årlige timeoplysninger for selvstændige og medarbejdende ægtefæller**Præsterede timer fra AKU**

Beregningsen af præsterede timer pr. job for **selvstændige og medarbejdende ægtefæller** udgør et særligt problem. Problemet består i, at der ikke findes angivelser af joblængde for selvstændige og medarbejdende ægtefæller i primærstatistikkerne. Samtidigt er AKU den eneste primærkilde som indeholder et mål for præsterede timer for selvstændige og medarbejdende ægtefæller.

Primærstatistikkerne indeholder ingen joblængde

I AKU spørges der til en persons væsentligste beskæftigelse i referenceugen. Personen skal have arbejdet i virksomheden i referenceugen for blive henført til gruppen af selvstændige eller medarbejdende ægtefæller, og der skelnes ikke mellem betalt og ikke-betalt arbejde. Problemet er, at de ugentlige oplysninger ikke kan opregnes til gnsntl. timer pr. job, da AKU ikke indeholder oplysninger om, i hvor stor en del af året de selvstændige har haft jobbet.

Præsterede timer for lønmodtagere som estimat

På denne baggrund er det besluttet at anvende det gennemsnitlige antal præsterede timer pr. job for lønmodtagere som estimat for de præsterede timer pr. job for selvstændige og medarbejdende ægtefæller. Estimatet bliver dog justeret med det relative forhold mellem det gennemsnitlige antal præsterede timer pr. uge for selvstændige henholdsvis medarbejdende ægtefæller i forhold til det gennemsnitlige antal præsterede timer pr. uge for lønmodtagere i AKU. De præsterede timer bliver fordelt på køn, arbejdsomfang og 9-erhvervsgrupperingen (som anvendes for selvstændige og medarbejdende ægtefæller i AKU).

Overrapportering af timer i AKU

Et særligt problem mht. brugen af timeoplysningerne i AKU er tendensen til overrapportering af de præsterede timer for selvstændige. Som nævnt i afsnit 6.2 har en undersøgelse fra USA vist, at selvstændige indenfor landbruget tenderer mod at

overrapportere deres præsterede timer. I Danmark er der ikke foretaget lignende undersøgelser, men det formodes at samme tendens gør sig gældende.

6.5. Arbejdstidsmodellen

Sammenhæng
mellem job,
arbejdsindsats og løn

Grundlaget for arbejdstidsmodellen er de sammenhænge, der er mellem begreberne beskæftigelse, job, arbejdsindsats og aflønning. En beskæftiget person udfylder mindst et job, hvor han yder en given arbejdsindsats. For denne modtager han en modydelse i form af penge eller andre ydelser - en gang om ugen, hver fjortende dag, en gang om måneden, eller når det udførte arbejde er afsluttet. Antallet af beskæftigede og job opgøres på et tidspunkt. Hvis man ønsker at vurdere beskæftigelsen over en periode beregnes et gennemsnit for alle observationer i perioden. Lønnen opgøres altid for en periode i kroner, hvor den mindste tidsenhed er en time. Opgørelsen af arbejdsomfang er mere problematisk, da der ikke findes en entydig regneenhed for dette.

Figur 6.6. Arbejdstidsmodel for lønmodtagere

	Arbejdstimer (inkl. betalte overtimer og fravær)	Fraværstimer	Præsterede timer	Betalte overtimer	Ordinære timer				
Fuldtidspersoner			Præsterede timer i fuldtidspersoner		Ordinære timer i fuldtidspersoner				
			*		*				
Antal timer pr. fuldtidsjob			Gennemsnitlig antal præsterede timer pr. fuldtidsjob		Gennemsnitlig antal ordinære timer pr. fuldtidsjob				
			=		=				
Antal timer i alt	Arbejdstimer i alt	Fravær i alt	+	Præsterede timer i alt	-	Betalte overtimer i alt	=	Ordinære timer i alt	
	=	=		=		=	=	=	
Antal timer pr. job	Gennemsnitlig antal arbejdstimer pr. job	-	Gennemsnitlig antal fraværstimer pr. job	=	Gennemsnitlig antal præsterede timer pr. job	-	Gennemsnitlig antal betalte overarbejdstimer pr. job	=	Gennemsnitlig antal ordinære timer pr. job
	*		*		*		*	*	
Antal job	Gennemsnitlig antal job								
	*	Arbejdstimer i alt *		Præst. timer i alt *					
Løn	Gennemsnitlig løn pr. job	Gennemsnitlig løn pr. time		Gennemsnitlig løn pr. præsteret time					
	=	=		=					
Lønsum	Samlet lønsum								

Arbejdsindsats
og timer

Som et tilnærmet mål benyttes antallet af præsterede timer, hvortil der må knyttes et par forbehold. Gennem de seneste tiår er antallet af tidlønnede faldet, mens antallet af ansatte på funktionærlignende forhold er steget. Der er således færre personer, hvis indtjening er direkte afhængig af antallet af udførte timer. Ved anvendelse af arbejdstiden som et udtryk for arbejdsindsatsen forudsættes desuden ens produktivitet for alle, hvilket er en forenkling af de faktiske forhold. Endelig kan det nævnes, at hjemmearbejde er med til at udviske grænserne mellem arbejdstid og

fritid. På trods af disse forbehold er timebegrebet det eneste anvendelige mål for arbejdsindsatsen, men ved anvendelsen af tallene bør disse forbehold holdes i mente.

Modellens relationer for lønmodtagere, selvstændige og medarbejdende ægtefæller vil blive gennemgået i afsnit 6.5.1, hvorefter beregningen af nye variable gennemgås i afsnit 6.5.2. Såvel beregningerne som anvendelsen af givne datakilder sker på baggrund af en række antagelser, der tilfører beregningerne en vis usikkerhed. Disse problemer vil blive diskuteret i afsnit 6.5.3, hvor der også skitseres, hvorledes der vil blive arbejdet med at minimere disse usikkerheder.

6.5.1. De vigtigste regnskabsmæssige relationer

a. Lønmodtagere

Arbejdstidsmodellen for lønmodtagere, der udelukkende omfatter betalt arbejde, vises i figur 6.6 i en skematiseret form. I det efterfølgende beskrives hvorledes de væsentligste variable i arbejdstidsregnskabet (ATR) beregnes.

Præsteret tid og job

Udgangspunktet for arbejdstidsmodellen er de relationer, der er mellem antallet af præsterede arbejdstimer og antallet af job, idet

- (1) **præsterede timer** = præsterede timer pr. job \cdot antal job
- (2) **fuldtidspersoner** = præsterede timer/timer pr. fuldtidsjob i erhvervet

Antallet af præsterede timer beregnes på grundlag af oplysninger om det gennemsnitlige antal af job i løbet af året samt antallet af betalte timer, der gennemsnitligt er blevet arbejdet i et job i løbet af året.

Job og beskæftigelse

Desuden findes følgende sammenhæng mellem antallet af job og beskæftigelsen:

- (3) antal **job** = antal primære job + antal sekundære job
- (4) antal **primære job** = antal beskæftigede - pers. på orlov - pers. på barsel

Som det fremgår af ligning 3 beregnes antallet af job som summen af de primære og de sekundære job. Alle størrelser er beregnet som årlige gennemsnit. Endelig viser ligning 4, at forskellen mellem antallet af primære job og antallet af beskæftigede er antallet af personer på **orlov** - enten som følge af en arbejdsmarkedsorlov eller som følge af barsel. De to sidste relationer er for overskuelighedens skyld udeladt i figur 6.6, men indgår i den fulde model, der vises i bilag 1.

Kontrol af timeløn

Endelig beregnes i modellen den gennemsnitlige timeløn ud fra oplysninger om den samlede **lønsum** og antallet af præsterede timer:

- (5) **gennemsnitlig timeløn** = lønsum / præsterede timer

Denne variabel beregnes udelukkende til kontrolformål, idet den efterfølgende sammenlignes med lønstatistikens resultater.

Beregnes for 1.000 grupper

Beregningerne foretages for 1.000 grupper, dvs. 125 erhvervsgrupper, 4 kategorier af arbejdsomfang samt køn.

Flere timebegreber

Der indgår en række timeoplysninger i modellen, men det er kun de præsterede timer, der offentliggøres. Opgørelsen af de ordinære timer anvendes ligesom den beregnede gennemsnitløn til efterfølgende at kontrollere modelresultaterne. Antallet af ordinære timer omregnes til fuldtidspersoner, hvorefter de sammenlignes med beskæftigelsesoplysningerne i ATP-statistikken. Store forskelle mellem disse to

størrelser vil indikere fejl i enten data eller beregninger. Opgørelsen af fraværs- og overarbejdstimer beregnes udelukkende med henblik på intern kontrol.

b. Selvstændige og medarbejdende ægtefæller

Arbejdstidsmodellen for **selvstændige og medarbejdende ægtefæller** indeholder ikke lønoplysninger, ligesom timeberegningerne kun omfatter de præsterede timer. I beregningen af præsterede timer for selvstændige og medarbejdende ægtefæller vil arbejdskraftundersøgelsen blive inddraget, jf. afsnit 6.4.1(b). De vigtigste relationer for selvstændige og medarbejdende ægtefæller er:

- (1) præsterede timer = præsterede timer pr. job \cdot antal job
- (2) fuldtidspersoner = præsterede timer/timer pr. fuldtidsjob i erhverv

Og sammenhængene mellem job og beskæftigelse:

- (3) antal job = antal primære job + antal sekundære job
- (4) antal primære job = antal beskæftigede - personer på orlov

Præsterede timer pr. job

Som omtalt i afsnit 6.4.2 udgør relation (1) et særligt problem i arbejdstidsmodellen for selvstændige og medarbejdende ægtefæller. Det er således nødvendigt at anvende det gennemsnitlige antal præsterede timer pr. job for lønmodtagere som estimat for de præsterede timer pr. job for selvstændige og medarbejdende ægtefæller. Estimatet bliver justeret med det relative forhold mellem det gennemsnitlige antal præsterede timer pr. uge for selvstændige henholdsvis medarbejdende ægtefæller i forhold til det gennemsnitlige antal præsterede timer pr. uge for lønmodtagere i AKU. Beregningen af de præsterede timer pr. job for selvstændige og medarbejdende ægtefæller hviler derfor på den forudsætning, at ansættelseslængden for selvstændige er den samme som for lønmodtagere - en antagelse som må anses som tvivlsom. Joblængden for medarbejdende ægtefæller med et lille arbejdsomfang vil formodentlig ikke svare til fx privatansatte lønmodtagere med et tilsvarende arbejdsomfang. En hypotese kunne være, at medarbejdende ægtefællers gennemsnitlige joblængde i højere grad vil svare til deres ægtefælles, men hvor deres ægtefælle (den selvstændige) som oftest vil have en væsentlig længere normal arbejdsuge end den medarbejdende ægtefæller.

Følgende relationer leder frem til de gennemsnitlige præsterede timer pr. job for selvstændige:

- (a) ratio = gnsntl. præsterede timer for selvstændige pr. uge / gnsntl. præsterede timer for lønmodtagere pr. uge

Disse beregninger foretages for de 9 erhvervsgrupper, som det er muligt at beregne ud fra AKU, samt på arbejdsomfang (se afsnit 6.2.4) og køn, i alt 72 celler. Tilsvarende forhold beregnes mellem præsterede timer for medarbejdende ægtefæller og lønmodtagere.

Dermed kan de præsterede timer for selvstændige og medarbejdende ægtefæller beregnes ved:

- (b) gnsntl. præsterede timer = ratio \cdot gnsntl. præsterede timer for lønmodtager

De gennemsnitlige præsterede timer på de 9 hovedgrupper antages at være repræsentative på de underliggende erhvervsgrupper. De præsterede timer for hver af de 125 erhvervsgrupper samt arbejdsomfang og køn beregnes herefter ved at multiplicere disse gennemsnitlige præsterede timer med antal job i hver af de 1000 celler.

6.5.2. Variable dannet i arbejdstidsmodellen

a. Antal timer i alt

Timebegreberne, dvs. arbejdstimer, fraværstimer, præsterede timer, overtimer samt ordinære timer, beregnes alle som produktet mellem det gennemsnitlige antal årlige timer pr. job og antallet af job i hver af de 1.000 grupper. I det følgende gennemgås de enkelte beregninger:

Arbejdstimer

Antallet af **arbejdstimer** i løbet af året beregnes ved:

$$(1) \text{ Arbejdstimer i alt} = \text{gnsntl. arbejdstimer pr. job} \cdot \text{antal job}$$

Det samlede antal arbejdstimer viser det antal timer som arbejdsgiveren betaler for. I det samlede antal timer indgår såvel fravær som betalt overarbejde.

Præsterede timer

De samlede **præsterede timer** er beregnet ved:

$$(2) \text{ Præsterede timer i alt} = \text{gnsntl. præsterede timer pr. job} \cdot \text{antal job}$$

Det samlede antal præsterede timer viser arbejdsomfanget i perioden. Fravær indgår således ikke i dette timebegreb, hvorimod det omfatter det betalte overarbejde.

Fraværstimer

Forskellen mellem de samlede arbejdstimer og de samlede præsterede timer udgør de samlede **fraværstimer**, dvs.

$$(3) \text{ Fravær i alt} = \text{arbejdstimer i alt} - \text{præsterede timer i alt} \\ = (\text{gnsntl. arbejdstimer pr. job} - \text{gnsntl. præsterede timer pr. job}) \cdot \text{antal job}$$

Ordinære timer

De samlede **ordinære timer** (også kaldet de kontraktlige timer eller normaltimer) er beregnet ved:

$$(4) \text{ Ordinære timer i alt} = \text{gnsntl. antal ordinære timer} \cdot \text{antal job.}$$

I arbejdstidsregnskabet benyttes de samlede ordinære timer til at beregne antallet af **fuldtidspersoner** til sammenligning med andre statistikker.

Overarbejdstimer

Forskellen mellem de samlede betalte arbejdstimer og de samlede ordinære timer udgør de samlede **overarbejdstimer**, dvs.

$$(5) \text{ Overarbejdstimer i alt} = \text{arbejdstimer i alt} - \text{ordinære timer i alt} \\ = (\text{gnsntl. arbejdstimer pr. job} - \text{gnsntl. ordinære timer pr job}) \cdot \text{antal job}$$

b. Timer omregnet til fuldtidspersoner

Omfanget af præsterede og ordinære timer opgøres i såvel antal af timer som i **fuldtidspersoner**.

Præsterede timer i fuldtidspersoner

Antal præsterede timer målt i fuldtidspersoner (FEAC) beregnes i ATR for hver af de 1.000 grupper som antallet af præsterede timer pr. år (HAC) divideret med de gennemsnitlige præsterede arbejdstimer for en fuldtidsansat (AHACFJOB) i det pågældende erhverv. Ved at benytte notationen $i=\{1,\dots,125\}$ for erhvervsgruppe, $e=\{1,\dots,4\}$ for arbejdsomfang, og $s=\{1,2\}$ for køn, kan antal fuldtidsbeskæftigede i den enkelte erhverv beskrives ved:

$$(6) \text{ FEAC}_i = (\sum_{es} \text{HAC}_{ies}) / \text{AHACFJOB}_i$$

Grunden til at også nævneren gøres afhængig af erhverv er, at præsterede timer (såvel som normaltimetallet) er forskellige i de forskellige erhverv. $FEAC_i$ kan således fortolkes som antallet af personer, der skulle ansættes på fuld tid i erhvervet (hvor fuld tid er et gennemsnit af antal præsterede timer for de der arbejder mindst 27 timer om ugen i erhvervet) for at kunne præstere det arbejde, der blev udført i året, givet at disse hypotetiske fuldtidspersoner har den samme gennemsnitlige produktivitet som de personer, de afløser.

Ordinære timer i fuldtidspersoner

For at kunne sammenligne beskæftigelsesopgørelserne fra ATR med tilsvarende tal for fuldtidsbeskæftigede i erhvervsbeskæftigelsen (se beskrivelsen i afsnit 6.1.1), udarbejdes et supplerende mål for antallet af fuldtidspersoner baseret på normaltimetallet. Betalte, ordinære timer omregnet til fuldtidspersoner (FECE) er beregnet ved at antallet af de ordinære timer (HCE) pr. år i gruppen divideres med de gennemsnitlige ordinære arbejdstimer som en fuldtidsansat (AHCEFJOB) arbejder i det pågældende erhverv:

$$(7) \quad FECE_i = (\sum_{es} HCE_{ies}) / AHCEFJOB_i$$

$FECE_i$ er ligeledes et fiktivt mål for, hvor mange der ville kunne ansættes på fuld tid i erhvervet, hvis de ordinære timer var fordelt indenfor normal ugentlig arbejdstid for en fuldtidsansat i erhvervet, givet at disse hypotetiske fuldtidspersoner har den samme gennemsnitlige produktivitet som de personer, de afløser.

Præsterede timer i fuldtidspersoner for selvstændige og medarbejdende ægtefæller

Det totale antal præsterede timer målt i fuldtidspersoner er for selvstændige og medarbejdende ægtefæller beregnet på tilsvarende vis som for lønmodtagere, blot med den undtagelse, at de gennemsnitlige timer pr. job for fuldtidsbeskæftigede selvstændige ikke findes direkte. I stedet må et tilnærmet mål beregnes ved at tage udgangspunkt i de gennemsnitlige præsterede timer for fuldtidsbeskæftigede lønmodtagere og opregne disse med den relative afvigelse i fuldtidsansatte selvstændiges ugentlige præsterede timer i forhold til fuldtidsansatte lønmodtageres ugentlige præsterede timer (RHACFU).

$$(7) \quad FEAC_i = (\sum_{es} HAC_{ies}) / AHACFJOB_i \cdot RHACFU$$

Der beregnes ikke et supplerende mål for fuldtidspersoner ud fra de ordinære timer for selvstændige og medarbejdende ægtefæller. Erhvervsbeskæftigelsen baserer beregningen af fuldtidspersoner på ATP-indbetalinger og som følge heraf indeholder den ingen opgørelse af fuldtidsbeskæftigede selvstændige og medarbejdende ægtefæller.

c. Gennemsnitlig timeløn

Timeløn til kontrolformål

Endelig beregnes der en implicit **timeløn pr. præsteret time** (AWHAC) defineret ved forholdet mellem den udbetalte lønsum (WSUM) og de præsterede timer (HAC):

$$(8) \quad AWHAC = WSUM/HAC$$

Det skal bemærkes at denne timeløn pr. præsteret time ikke direkte kan sammenlignes med lønstatistikken. En af grundene er, at der her er tale om en justeret timeløn. Eksempelvis er der her medtaget flere pensionstyper end der er med i lønstatistikken opgørelser, der er inkluderet flere frynsegoder, hvoraf nogle ikke direkte kan relateres til det enkelte ansættelsesforhold (kantinetilskud m.v.), og der er endvidere taget hensyn til, at nogle af de lønomkostninger som arbejdsgiverne har haft, er blevet refunderet fra kommunen (syge- og barseldagpenge). Desuden skal det nævnes, at lønvariablen i ATR beregnes på et langt højere aggregeringsniveau, end det der anvendes i lønstatistikken.

6.5.3. Usikkerhed i arbejdstidsregnskabet

De ovenstående beregninger stiller en række datakrav, der ikke altid er opfyldt. Dette vil tilføre beregningerne en mindre usikkerhed. I det følgende gennemgås en række af disse forhold, men det må dog pointeres, at disse forbehold ikke gør resultaterne uanvendelige. Dels er der i beregningerne taget højde for en række af disse dataproblemer, og dels offentliggøres de beregnede data på et tilstrækkeligt højt aggregeringsniveau. Det må dog også understreges, at de her viste beregninger er den første version, og at der i den kommende tid vil blive arbejdet med at mindske nogle af de usikkerhedsmomenter, der er i de her viste beregninger.

a. Lønstatistikken

Opregning af gennemsnitlige timer pr. job med antal job

I beregningerne antages det, at oplysningerne om de *gennemsnitlige præsterede timer* er gyldige for alle job i den givne beregningsgruppe. Lønstatistikken for den private sektor anvendes til at beregne de gennemsnitlige timeoplysninger, og som nævnt i afsnit 6.2 har det ikke været muligt at anvende oplysninger for de tidlønnede, hvorfor der kun anvendes data for de fastlønnede. Med tiden vil det blive muligt at inddrage oplysninger for de tidlønnede, hvorved denne usikkerhed i beregningerne vil forsvinde.

Arbejdstimer i små og store virksomheder

Det antages endvidere, at antallet af *arbejdede timer* pr. job i små og store virksomheder *ikke* adskiller sig systematisk fra hinanden inden for hver af de 1.000 grupper. Denne antagelse er forsøgt testet ud fra AKU's kvartalsvise opgørelser, ved at se *de gennemsnitlige normaltimer pr. (primære og sekundære) job på arbejdssteder med mindre end 20 ansatte i forhold til de gennemsnitlige normaltimer pr. (primære og sekundære) job på arbejdssteder med mere end 20 ansatte*. Analyserne på kvartalstal fra AKU viste, at de gennemsnitlige *ugentlige* arbejdstimer i større virksomheder ikke adskiller sig systematisk fra gennemsnitlige *ugentlige* arbejdstimer i ansættelser hos mindre virksomheder. Det synes på denne baggrund rimeligt, at beregningerne foretages uden opdeling på virksomhedernes størrelse.

Det antages endvidere, at job i store virksomheder og job i små virksomheder inden for et år har samme varighed. Det har ikke været muligt at teste denne hypotese med de tilgængelige data.

Timer for den offentlige sektor

Anvendelsen af lønstatistikken i denne version af arbejdstidsregnskabet lider yderligere af den mangel, at der kun anvendes data for den private sektor. I beregningerne er der taget højde for dette problem, jf. afsnit 6.4, men en udvidelse af datagrundlaget vil så afgjort forbedre kvaliteten i de beregnede tal. Denne udvidelse vil ske i 1999.

Forskellig definition af job

Beregningerne sker under den forudsætning, at et *job* defineres ens i de anvendte kilder. Som gennemgået i afsnit 6.2 er dette ikke tilfældet. For lønmodtagere gælder, at jobafgrænsningen i lønstatistikken er mere snæver, end den der benyttes i erhvervsbeskæftigelsen. Dette vil give *en undervurdering af de gennemsnitlige timer pr. job*, når disse oplysninger anvendes som et udtryk for de gennemsnitlige timer i de job som defineres i erhvervsbeskæftigelsen. Derved fås *en undervurdering af de samlede timer (og dermed fuldtidspersoner) og en tilsvarende overvurdering af de implicite time- og jobløbninger*. Dette vil navnlig gøre sig gældende i erhverv, hvor der på det enkelte arbejdssted/hos den enkelte arbejdsgiver er relativt gode muligheder for jobmobilitet (skift mellem deltids- og fuldtidsbeskæftigelse, jobrotation, advancementer m.v.) - typisk i erhverv, der er kendetegnet ved relativt store virksomheder. Også dette dataproblem vil der blive arbejdet på i det kommende år, idet ansættelsesforholdene i lønstatistikken vil blive forsøgt samlet til job, der

svarer til jobdefinitionen i erhvervsbeskæftigelsen. Herved vil en mulig fejlkilde kunne elimineres.

Den gennemsnitlige **ugentlige arbejdstid** benyttes til beregning af arbejdsomfanget i jobbet. Som beskrevet i afsnit 6.1.2 er det navnlig for de tidlønnede i lønstatistikken, at det kniber med valide datamarkeringer for, hvornår ansættelsesforløbet starter og ender. Disse oplysninger vil forbedres løbende ved en intensiveret tilbagemelding til lønstatistikken indberettere.

"Normalt" ubetalt overarbejde

Endelig kan det nævnes, at lønstatistikken ikke registrerer det overarbejde, der i visse job er en del af den normale arbejdstid, hvorfor der ikke udbetales særskilte tillæg. For disse job, der navnlig findes for højtlønnede, vil lønstatistikken registreringer af den præsterede arbejdstid undervurdere de faktiske forhold. Der planlægges derfor at sammenholde lønstatistikken timeoplysninger med AKU's med henblik på at afgrænse dette problem.

b. Basisregistret

Simpel beregning af antal job

Antallet af job gennem året beregnes som tidligere nævnt som et simpelt gennemsnit af årets og det foregående års primære og sekundære antal job ultimo november. Denne beregning kan selvfølgelig kun give et approksimativt mål for det **gennemsnitlige antal job** i løbet af året, jf. afsnit 6.2, og tilføjer derfor beregningerne en vis usikkerhed. Beregning af sæsonudsving i visse erhverv vil forøge datakvaliteten på især erhvervsopdelingen af resultaterne. Endvidere vil en øget anvendelse af periodeoplysningerne på oplysningssedlerne give et vigtigt bidrag. Begge disse forhold vil blive undersøgt senere.

Korte ansættelsesforløb

Det skal endvidere nævnes, at beregningen af de gennemsnitlige antal job som gennemsnittet af to novemberopgørelser mindsker chancen for, at kortvarige ansættelsesforløb medtages. Dette forhold medfører en vis undervurdering i antallet af job, og dermed i antallet af præsterede timer.

Forskellig opgørelse af primære og sekundære job for selvstændige og medarbejdende ægtefæller

Prioriteringen af, hvad der er personens vigtigste beskæftigelse, kan i en række tilfælde være forskellig på jobsiden og timesiden. Problemet opstår, når de præsterede timer i referenceugen adskiller sig systematisk mellem kategorierne lønmodtagere, selvstændige og medarbejdende ægtefæller eller imellem de forskellige erhverv. Følgende kan udgøre fejlkilder:

- der findes ca. 5.000 medarbejdende ægtefæller med lønaftale. I basisregistret klassificeres en medarbejdende ægtefælle med lønaftale som lønmodtager, hvorimod vedkommende formodentlig vil betegne sig selv som medarbejdende ægtefælle i AKU. Desuden er medarbejdende ægtefæller placeret lavest i prioriteringsrækkefølgen mellem bruttobestande i basisregistret, hvilket betyder at personen først søges placeret som lønmodtager eller selvstændig. AKU har ca. 15.000 flere medarbejdende ægtefæller end basisregistret.
- fordelingen af de selvstændiges job på erhverv kan være forskellig i basisregistret og i AKU. I basisregistret har de selvstændige indenfor **ikke-momspligtige** erhverv en lav placering, når der prioriteres mellem bruttobestandene, hvorimod denne begrænsning ikke findes i AKU.