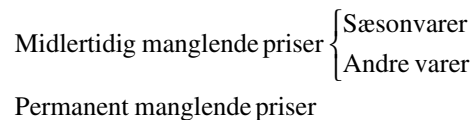


9. Særlige problemer

9.1 Manglende priser

Ved manglende priser forstås, at der for en vare eller tjeneste, der indgår i indekset, ikke indkommer en pris. Det kan skyldes forskellige forhold og der kan være tale om midlertidig eller permanent manglende priser.

Figur 1 **Manglende priser**



Midlertidig manglende priser

Midlertidig manglende priser kan dække over sæsonvarer (fx beklædning og friske frugter og grøntsager), som er nærmere omtalt i afsnit 9.3. Der kan dog også være tale om varer eller tjenester som det af andre årsager ikke lykkes at få indsamlet priser for. Varen kan fx være midlertidig udgået af forretningen, forretningen kan være lukket eller prisen indberettes så sent, at den ikke når at komme med i indeksberegningen. Midlertidig manglende indberetninger behandles på to forskellige måder:

- Prisen udelades af beregningen
- Prisen videreføres uændret

Prisen udelades

Prisen for den manglende vare udelades af indeksberegningen. Det svarer til at antage, at prisen for den manglende vare ville have udviklet sig som gennemsnittet af de priser, der er indsamlet for det pågældende basisindeks eller den pågældende gruppe af produkter.

Prisen videreføres uændret

Prisen videreføres uændret, hvis det ikke er muligt at estimere en pris og det i øvrigt skønnes at være en rimelig løsning.

Der accepteres kun manglende midlertidige indberetninger i 1-2 måneder. Hvis der efter 2 måneder endnu ikke er indkommet en pris udvælges en erstatningsvare.¹ Problemet med denne type manglende priser er af begrænset betydning. Som regel modtages priser for mere end 99 pct. af stikprøven af varer og tjenester. Så længe de manglende priser er spredt jævnt ud over stikprøven udgør de i øvrigt ikke noget problem. Manglende priser giver kun problemer, hvis prisudviklingen herfor systematisk afviger fra den generelle prisudvikling.

¹ Kommissionsforordning (EF) nr. 1749/96 fastlægger regler for behandling af manglende priser og bestemmer blandt andet, at der kun må anvendes estimerede priser i op til to måneder, hvorefter der skal vælges en erstatningsvare.

Varen forsvinder permanent

Hvis indberetning af priser for en vare eller tjeneste ophører permanent, udvælges så vidt muligt en ny vare til erstatning for den udgåede.

9.1.1 Indberetninger med lavere hyppighed

For en række varer og tjenester indhentes der ikke priser månedligt, men kun kvartalsvist, halvårligt eller årligt. Det sker for områder, hvor der foreligger oplysninger om, at priserne kun ændres fx kvartalsvist eller årligt. Eksempler herpå er huslejer, porto, Tv-licens, renovation og daginstitutioner. For varer og tjenester med lav indberetningshyppighed videreføres priserne uændret mellem indberetningsperioderne.

9.2 Kvalitetsændringer

Forbrugerprisindekset skal måle prisudviklingen for en fast varekurv. Mens det i teorien er let at definere et sådant indeks, er der flere problemer forbundet med at beregne det i praksis. Et af problemerne er, at varekurven ikke kan holdes uændret over længere tid, hvis den skal forblive repræsentativ. På de fleste områder sker der en løbende udskiftning af de produkter, der findes på markedet. Der kommer hele tiden nye varer og tjenester frem, mens andre forældes og forsvinder fra markedet.

For at sikre at prisindekset måler prisudviklingen for en relevant – eller repræsentativ – gruppe af varer eller tjenester, er det derfor nødvendigt at stikprøven opdateres løbende med nye varer og tjenester. Prisindekset skal imidlertid samtidig kunne tolkes som prisudviklingen for en fast varekurv. I det omfang, der forekommer ændringer i varekurven, er det derfor nødvendigt at korrigere herfor, således at ændringer i prisindekset udelukkende afspejler prisændringer.

Korrektion for kvalitetsændringer

Den måske vigtigste type af ændringer i varekurven vedrører kvalitetsændringer. Hermed menes, at et produkt som erstatter et andet produkt, er af en anden kvalitet. Når prisændringen fra det gamle til det nye produkt indregnes i indekset, skal der tages højde for værdien af denne kvalitetsændring, sådan at kun den "rene" prisændring medtages. I det omfang der forekommer kvalitetsændringer, er det således nødvendigt at korrigere herfor, således at ændringer i prisindekset udelukkende afspejler prisændringer.

Kvalitetsændringer i forbindelse med vareudskiftninger

Spørgsmålet om kvalitetsændringer opstår i princippet hver gang en vare eller tjeneste i stikprøven erstattes af en ny vare eller tjeneste. Hvis de to produkter er af samme kvalitet, kan prisændringen fra det gamle til det nye produkt medtages i indeksberegningen. Hvis der er en kvalitetsforskel mellem det gamle og nye produkt, bør hele prisforskellen derimod ikke medtages i indekset, da den helt eller delvist kan skyldes en kvalitetsændring.

Antag fx at en pc'er til 5.000 kr. erstattes af en ny model til 6.000 kr. med større ydeevne. I dette tilfælde vil det ikke være korrekt at indregne den fulde prisstigning på 20 pct. i prisindekset, da en del af stigningen kan forklares ved en kvalitetsforbedring. Hvis det nu beregnes eller skønnes, at halvdelen af prisstigningen skyldes kvalitetsforbedringen bør der kun medtages en prisstigning på 10 pct. i indeksberegningen, således at ændringen i prisindekset udelukkende afspejler "rene" prisændringer.

*Kvalitetsændringer
udbredt indenfor
IT-produkter*

Kvalitetsændringer er især udbredt indenfor IT-produkter eller produkter med højt IT-indhold, fx computere, mobiltelefoner, TV- og Hi-fi-udstyr, hårde hvidevarer og køretøjer. Derudover er der også hyppige kvalitetsændringer for beklædning og visse tjenesteydelser. Hvis værdien af kvalitetsforbedringer undervurderes eller helt ignoreres, vil det medføre, at prisindekset over tid overvurderer den reelle prisstigning.

9.2.1 Metoder til korrektion for kvalitetsændringer

Ved vareudskiftninger korrigeres der for værdien af kvalitetsændringer på følgende måder:

1. **Direkte sammenligning:** Prisen på erstatningsvaren sammenlignes direkte med prisen på den udgåede vare. Det forudsættes således, at de to varer er af sammenlignelig kvalitet og hele prisændringen medtages i indeksberegningen.
2. **Prisændringen sættes lig kvalitetsændringen:** Prisændringen fra den gamle til den nye varer antages at skyldes en ændring i kvaliteten, og medtages derfor ikke i indeksberegningen.
3. **Overlappende priser:** Hvis der i samme periode er indhentet priser for både den udgåede og nye vare kan den nye vare kædes ind i indeksberegningen. Metoden forudsætter, at prisforskellen afspejler værdien af kvalitetsforskellen mellem den gamle og nye vare.
4. **Imputering:** For erstatningsvaren estimeres prisudviklingen fra sammenligningsperioden ved hjælp af prisudviklingen for tilsvarende varer eller grupper af varer.
5. **Løbende stikprøveopdatering og kædning:** Stikprøven opdateres løbende (også selvom der ikke forsvinder varer) og der beregnes et kædet indeks baseret på matchede periode-til-periode indeks.
6. **Korrektion for mængdeændringer:** For varer hvor mængden ændres korrigeres der proportionalt for mængdeændringen.
7. **Ekspertvurdering:** Personer med produktkendskab, fx producent eller forhandler, prisindsamler eller personale i Danmarks Statistik vurderer værdien af kvalitetsændringen og korrigerer herfor i indeksberegningen.

Indirekte kvalitetskorrektioner

Metoderne 1 – 6 er såkaldte *indirekte* metoder til kvalitetskorrektioner, som er langt de mest anvendte. I stedet for at foretage en eksplicit vurdering af kvalitetsændringen beregnes prisindekset på grundlag af de observerede priser. Den indirekte korrektion fremkommer ved, at prisen for nye varer kan indregnes i indekset på forskellige måder, som hver især er baseret på forskellige forudsætninger om værdien af kvalitetsændringen mellem den udgåede og nye vare.

Direkte kvalitetskorrektioner

Ekspertvurderinger er et eksempel på en *direkte* metode til korrektion for kvalitetsændringer, hvor værdien af kvalitetsforskellen estimeres eksplicit, og der korrigeres herfor ved indregning af prisen for den nye vare i prisindekset. En anden type af direkte kvalitetskorrektioner er hedoniske indeks, der dog ikke anvendes i det danske forbrugerprisindeks.¹

Ad 1. Direkte sammenligninger

Hele prisændringen medtages hvis det skønnes at vareskiftet ikke er forbundet med en kvalitetsændring, eller hvor kvalitetsændringen skønnes at være uden betydning. Afhængigt af indsamlingsmetode foretages dette skøn af respondent, prisindsamler eller personale i Danmarks Statistik. Inden for beklædning specificeres de enkelte produkter forholdsvist bredt således at der foretages direkte sammenligninger, selvom der er mindre kvalitetsændringer fra model til model.

Eksempel 1**Direkte sammenligning (Hele prisændringen medtages)**

	Marts	April	Maj
Vare A	200	220	
Vare B		220*	190
Månedligt indeks	100,0	110,0	87,4
Indeks, marts=100	100,0	110,0	96,1

* Korrigeret pris

I maj erstattes vare A af en ny vare, B. Hvis det skønnes, at der ikke er nogen kvalitetsforskel af betydning mellem A og B, medtages hele prisændringen i indekset. Det sker i praksis ved at bruge prisen for A som korrigeret pris i april for den nye vare.

Ad 2. Prisændringen sættes lig kvalitetsændringen

Hvis en prisændring udelukkende skyldes ændret kvalitet, skal den ikke medtages i indeksberegningen. I dette tilfælde medtages en ny vare med uændret pris fra foregående til aktuel periode. Metoden anvendes, hvis respondent, prisindsamler eller medarbejder i Danmarks Statistik skønner, at prisforskellen alene skyldes ændret kvalitet.

¹ Ved hedonisk regression estimeres en sammenhæng mellem produktets pris og de centrale, prisbestemmende karakteristika ved produktet. De estimerede koefficienter angiver, hvor meget de forskellige karakteristika hver for sig bidrager med til den samlede pris. For et nyt produkt med ændrede karakteristika, fx en PC med større RAM, eller en ny bilmodel med større motor, kan der herefter beregnes en pris korrigeret for kvalitetsændringen.

Eksempel 2 Prisændringen sættes lig kvalitetsændringen

	Marts	April	Maj
Vare A	200	220	
Vare B		400*	400
Månedligt indeks	100,0	110,0	100,0
Indeks, marts=100	100,0	110,0	110,0

* Korrigeret pris

I maj erstattes vare A af vare B, og det vurderes at hele prisforskellen skyldes en kvalitetsforskel. Derfor indregnes vare B med uændret pris for april således at vareskiftet ikke bidrager til, at indekset stiger fra april til maj.

Hvis producent eller sælger benytter introduktionen af nye varer til at hæve priserne, vil metoden undervurdere prisudviklingen. Hvis dette ikke er tilfældet og der er tale om produkter med løbende kvalitetsforbedringer, fx personbiler eller computere, vil metoden derimod føre til at prisudviklingen overvurderes, fordi der ikke tages højde for det indirekte prisfald som følge af kvalitetsforbedringer i nye produkter.

Ad 3.
Overlappende priser

Hvis der kan opnås overlappende priser og det vurderes, at prisforskellen er et rimeligt estimat for kvalitetsforskellen anvendes denne metode. I eksempel 3 indgår priserne for vare A i beregningen af basisindekset fra marts til april, og fra april til maj indgår priserne for vare B i indeksberegningen.

Eksempel 3 Overlappende priser

	Marts	April	Maj
Vare A	200	220	
Vare B		400	420
Månedligt indeks	100,0	110,0	105,0
Indeks, marts=100	100,0	110,0	115,5

På markeder præget af priskonkurrence vil metoden i de fleste tilfælde give et rimeligt estimat af den reelle prisudvikling. Det er imidlertid langt fra altid muligt at skaffe overlappende priser. Selvom de to varer har været solgt i samme periode, er det fx ikke givet, at respondenterne kan oplyse, hvad prisen for den nye vare var i forrige måned.

Ad 4.
Imputering

For et stort antal dagligvarer mv. imputeres prisudviklingen ved hjælp af den gennemsnitlige prisudvikling for de øvrige varer eller tjenester i den pågældende gruppe af produkter. Da basisindeksene beregnes som kædede månedlige indeks sker imputeringen ved først at medtage den nye vare, når der foreligger priser herfor i to måneder. Metoden er illustreret i eksempel 4, hvor vare C udgår i april og erstattes af vare D i maj.

Eksempel 4 **Imputering**

	Marts	April	Maj	Juni
Vare A	190	210	200	190
Vare B	400	400	400	380
Vare C	300	300		
Vare D			240	240
Månedligt indeks	100,0	103,4	97,6	96,6
Indeks, marts=100	100,0	103,4	100,9	97,5

Anm.: Indeksenes er beregnet på grundlag af geometriske gennemsnit

Fra marts til april beregnes indekset på grundlag af priserne på A, B og C. Det månedlige indeks for april-maj beregnes alene på grundlag af A og B, som er de eneste varer, hvor der er priser i begge perioder. Vare D kommer først med i det månedlige indeks for maj-juni (der beregnes på basis af A, B og D), som efterfølgende kædes på den værdi, som det kædede indeks var nået op på i maj.

Metoden svarer til at antage, at vare D for april-maj har samme prisudvikling som gennemsnittet af de øvrige varer (A og B) i produktgruppen.¹ Det er en forudsætning, at der er et tilstrækkeligt antal observationer til at sikre en nogenlunde sikker imputeret pris, altså at den gennemsnitlige udvikling for de varer, hvor der er prismatch, er repræsentativ for prisudviklingen for den nye vare.

Ad 5. Løbende stikprøveopdatering og kædning

Metoden er baseret på at stikprøven opdateres løbende (månedligt), således at nye varer kommer med i stikprøven, så hurtigt som muligt efter at de er kommet på markedet. Samtidig udgår løbende en del af stikprøven når forretningerne ophører med at føre gamle modeller. Med den månedlige opdatering af stikprøven vil de enkelte månedsindeks fange prisudviklingen, således at også det kædede indeks rammer den rigtige udvikling. Metoden er illustreret i eksempel 5, hvor et basisindeks beregnes ud fra priserne på 4 varer.

Eksempel 5 **Løbende stikprøveopdatering og kædning**

	Måned 0	Måned 1	Måned 2	Måned 3	Måned 4
Vare A	a_0	a_1	a_2	a_3	
Vare B	b_0	b_1	b_2	b_3	b_4
Vare C	c_0	c_1	c_2	c_3	c_4
Vare D		d_1	d_2	d_3	d_4

¹ Hvis den gennemsnitlige prisudvikling anvendes til at estimere prisudviklingen for den manglende indberetning, giver det til og med måneden, hvor prisen mangler, samme resultat som hvis prisen udelades. For den følgende måned kan de to metoder imidlertid give forskellige resultater. Hvis prisen har været udeladt, vil den implicit indgå i næste månedlige indeks med en stigning svarende til den gennemsnitlige stigning. Hvis prisen i stedet har været estimeret, vil der være en ændring fra den estimerede værdi til den indberettede værdi, som kan afvige fra den gennemsnitlige prisændring.

Indekset vil her blive beregnet som

$$I_{0:4} = \left(\frac{a_1 \cdot b_1 \cdot c_1}{a_0 \cdot b_0 \cdot c_0} \right)^{1/3} \left(\frac{a_2 \cdot b_2 \cdot c_2 \cdot d_2}{a_1 \cdot b_1 \cdot c_1 \cdot d_1} \right)^{1/4} \left(\frac{a_3 \cdot b_3 \cdot c_3 \cdot d_3}{a_2 \cdot b_2 \cdot c_2 \cdot d_2} \right)^{1/4} \left(\frac{b_4 \cdot c_4 \cdot d_4}{b_3 \cdot c_3 \cdot d_3} \right)^{1/3}$$

Stikprøven kan over tiden have varierende størrelse, afhængig af forholdet mellem nye og udgåede varer. I de øvrige metoder er der forudsat uændret stikprøvestørrelse, således at når en vare forsvinder, erstattes den af en ny. Metoden forudsætter, at markedet er konkurrencepræget og kræver et stort antal observation for at give et retvisende prisindeks.¹

Ad 6. Korrektion for mængdeændringer

For en række varer indsamles priser for en enhed af varen, men hvor mængden kan variere fra måned til måned. Mængdeændringer er mest almindelige indenfor fødevarer. Fx indsamles priser på salathoveder, agurker og en almindelig pakke hakket oksekød, men størrelsen heraf varierer fra måned til måned. For at tage højde herfor omregnes priserne til en fast mængdeenhed, fx et kg salat eller et kg hakket oksekød.

Ad 7. Ekspertvurderinger

Respondent, producent, prisindsamler eller personale på Danmarks Statistik vurderer ud fra produktkendskab hvor stor en andel af en given prisændring, der kan henføres til kvalitetsændringer. Metoden anvendes kun i enkelte tilfælde.

Valg af metode

De indirekte metoder er baseret på forskellige antagelser om prisdannelsen på markedet. Valget af metode foretages derfor under hensyn til hvilken type produkter der er tale om og hvordan prisdannelsen foregår. Metodernes hensigtsmæssighed er således afhængig af, i hvilket omfang de forskellige antagelser er opfyldte. Fordelene ved disse metoder er imidlertid at de er gennemskuelige og lette at dokumentere.

Ekspertvurderinger er ikke på samme måde afhængige af antagelser om hvordan prisdannelsen foregår. Ulempen ved ekspertvurderinger er, at de i deres natur er subjektive. Imidlertid indebærer de indirekte metoder også skøn, da det i det enkelte tilfælde skal afgøres hvorvidt fx en prisstigning på en ny udgave fortrinsvis skyldes en kvalitetsændring eller om der er tale om en reel prisstigning, der skal medtages i indekset.

9.2.2 Behandling af helt nye varer eller tjenester

Varianter af eksisterende produkter

De nævnte metoder til kvalitetskorrektioner anvendes hvor der er tale om nye varianter eller modeller af eksisterende produkter, men hvor en sammenligning stadig giver mening.

Radikalt nye produkter

For radikalt nye produkter er det derimod ikke muligt eller meningsfuldt at foretage sammenligninger med tidligere produkter. Fx er det

¹ Metoden er nærmere beskrevet i Aizcorbe (2000) og i ILO (2004).

ikke muligt at korrigere prisforskellen mellem et traditionelt kamera og et digitalt kamera for kvalitetsforskellen, fordi de to produkter har forskellige funktioner og kan dække forskellige behov, som det i praksis ikke er muligt at sætte en pris på. Et andet eksempel kan være ny medicin, som giver bedre resultater eller erstatter kirurgiske indgreb.

Kædning I praksis kædes radikalt nye produkter derfor ind i indeksberegningen, således at medtagningen ikke i sig selv påvirker indekset. Prisudviklingen for det nye produkt vil først indgå i indeksberegningen, når der foreligger priser herfor to måneder i træk.

Der er ikke nogen klar grænse mellem, hvornår der er tale om varianter af et eksisterende produkt og hvornår der kan tales om et helt nyt produkt; det er i sidste ende et spørgsmål som må afgøres i hvert enkelt tilfælde. Som tommelfingerregel går man ud fra, at der er tale om samme produkt, hvis en ny variant opfylder samme behov og har nogenlunde samme funktionalitet som den udgåede variant. Helt nye produkter vil derimod kunne tilfredsstille kendte behov på nye måder eller opfylde behov, som det ikke tidligere har været muligt at dække. Nye produkter medtages i et eksisterende basisindeks eller ved at der oprettes et nyt basisindeks.

9.3 Sæsonvarer

Et andet problem med hensyn til at holde varekurven konstant opstår i forbindelse med såkaldte sæsonvarer. Med sæsonvarer menes varer eller tjenester der ikke er på markedet hele året. Det er derfor heller ikke muligt at følge prisudviklingen fra måned til måned for de samme varer året rundt. Der kan fx ikke indsamles priser året rundt på frisk frugt, nye danske kartofler, badetøj eller vinterjakker.

Forbrugerprisindekset opgøres på grundlag af årlige vægte og viser således prisændringen fra måned til måned for en fast årlig varekurv. Da der for sæsonvarer ikke kan indsamles priser hele året, er det derfor nødvendigt at estimere en pris for de perioder, hvor sæsonvarerne ikke findes på markedet.¹ Problemet kan løses på to måder.

Manglende priser estimeres Den første mulighed er at antage, at hvis sæsonvaren havde været på markedet, ville prisen have udviklet sig på samme måde som priserne for tilsvarende produkter, der findes på markedet. Når sæsonvaren forsvinder fra markedet videreføres den derfor med prisudviklingen for sammenlignelige varer der findes på markedet. Når varen igen kommer på markedet sammenlignes prisen herfor med den fremskrevne pris.

¹ Problemet med sæsonvarer kan principielt også løses ved at anvende variable (fx månedlige) vægte. Ved anvendelse af månedlige vægte tildeles varer, som er ude af sæson, en vægt på nul og indgår således ikke i indeksberegningen. Fordelen ved metoden er, at der ikke skal estimeres en kunstig pris for varer, som ikke findes på markedet. Ulempen er, at det bliver vanskeligt at tolke ændringen fra måned til måned, fordi varekurven ikke holdes konstant. Indekset kan således i princippet ændre sig mellem to måneder på grund af en ændring i vægtgrundlaget, selvom alle priser er uændrede.

Et oplagt eksempel er basisindekset for jakker, som dækker over både sommer- og vintermodeller, der kun findes en del af året. Når vinterjakker udgår af handlen videreføres priserne herfor med prisudviklingen for sommerjakker, og omvendt. Det kan også tolkes således, at så længe vinterjakken er på markedet, har den hele vægten, mens vægten resten af året tillægges sommerjakker.

*Manglende priser
fremføres uændret*

Den anden mulighed er at fremføre den senest observerede pris uændret, indtil varen vender tilbage på markedet i den efterfølgende sæson. Så længe prisen holdes uændret, vil det trække indekset mod 100 (uændret). I perioder med generelt store prisstigninger kan det derfor fra måned til måned give indtryk af for små prisstigninger. Er der tale om en periode med relativt stabile priser, vil den kortsigtede misvisning være mere begrænset. For årsstigningen vil det derimod ikke have større betydning, forudsat sæsonmønstret er konstant.

*Udeladelse af
sæsonvarer*

Hvis en sæsonvare har en meget begrænset vægt og måske kun findes på markedet en eller to måneder om året, kan den eneste praktiske løsning være helt at udelade varen af indekset. I forbrugerprisindekset gælder det fx friske jordbær. Vægten for friske jordbær er medtaget i basisindekset for ferskner og pærer på dåse mv., hvor der også indgår andre bærfrugter mv. Det svarer derfor til at antage, at prisudviklingen for jordbær svarer til den gennemsnitlige prisudvikling for de varer i basisindekset, der indsamles priser for.

9.3.1 Beklædning

Inden for beklædning forekommer der ofte sæsonvarer, og samtidig er der store prisudsving i forbindelse med udsalg. Den typiske sæsonvare indenfor beklædning går således ud af markedet til en udsalgspris, der ligger noget under varens introduktionspris.

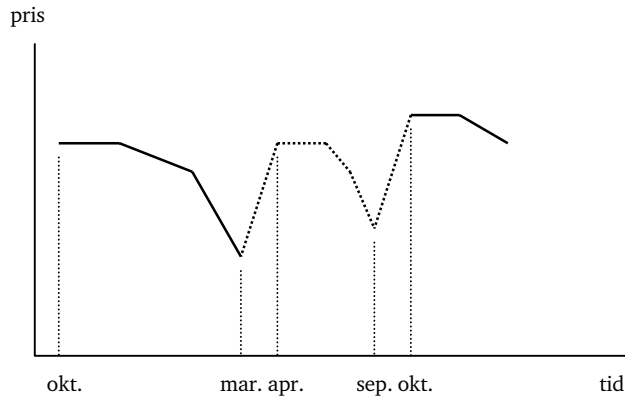
For at løse problemerne med sæsonvarer og store prisudsving samles sæsonvarianter af samme vare, fx sommer- og vinterjakker, i samme basisindeks, som typisk også vil indeholde varianter, som sælges hele året. Varespecifikationen skal være så præcis, at det er rimeligt at antage uændret kvalitet fra sæson til sæson. Herefter går man frem i følgende trin¹:

- I første måned efter en sæsonvare er udgået medtages varens introduktionspris, således at ændringen fra den sidst observerede pris til introduktionsprisen medtages i indeksberegningen.
- Når der igen indberettes en pris for varen registreres den på normal vis, og der beregnes en korrigeret pris for måneden før som introduktionsprisen ganget med udviklingen i basisindekset i den mellemliggende periode.
- Ændringen fra den korrigerede pris til den nye introduktionspris indregnes i indekset.

¹ Metoden er nærmere beskrevet i Armknecht og Maitland-Smith (2001).

Basisindekset for jakker dækker fx både vinter- og sommerjakker og jakker som findes i handlen hele året. Hvis der indberettes priser for en vinterjakke sidste gang i marts måned, medtages forskellen mellem den sidst indberettede pris og introduktionsprisen i beregningen af det månedlige indeks for marts til april. Herefter udelades vinterjakken af beregningen, svarende til at antage, at prisen ville have udviklet sig som gennemsnittet af de priser, der indberettes. Når vinterjakken den følgende sæson kommer på markedet, fx i oktober måned, sammenlignes oktoberprisen med prisen i september, beregnet ved at fremskrive den opregnede introduktionspris i april med udviklingen i basisindekset fra april til september.

Figur 2 Vinterjakke udgår efter marts og kommer igen i oktober



Ved at anvende introduktionsprisen til opregning når varen forsvinder fra markedet bringes indekset tilbage til det "normale" niveau. Stigningen fra marts til april svarer dog ikke til nogen faktisk observeret prisstigning. Hvis den sidst observerede pris, som typisk vil være en udsalgspris, i stedet fremskrives med udviklingen i basisindekset, vil det imidlertid resultere i en endnu større stigning, når varen igen kommer på markedet.

Hvis kvalitetsforskellen mellem den gamle og nye sæsonvare vurderes at være så stor, at de to varer ikke kan sammenlignes, kædes den nye vare ind i indekset.

I forbindelse med den treårige udskiftning af stikprøven af forretninger opstår det problem, at der ikke foreligger priser for forrige sæson for de nye forretninger. Når der første gang optræder sæsonvarer estimeres derfor en korrigeret pris for foregående måned. Prisen estimeres ved at tilbageføre introduktionsprisen med basisindekset til samme måned sidste år og herefter fremføre denne pris med udviklingen i basisindeks fra den typiske måned, hvor varen forlod markedet, til den foregående måned.

9.3.2 Friske grøntsager og frugt

De fleste grøntsager og frugter, der indsamles priser på, findes på markedet hele året. En del af året kan der være tale om danske produkter, mens der resten af året er tale om importerede frugter eller grøntsager. Ved beregningen af prisindekset ses der bort herfra, dvs. at importerede og danske varer almindeligvis sammenlignes uden korrektioner.

- kartofler* Kartoffler behandles dog på samme måde som sæsonvarer for beklædning, idet der skelnes mellem henholdsvis nye danske kartofler, danske kartofler og udenlandske kartofler. Når de forskellige typer udgår af markedet, foretages en opregning til introduktionsprisen og når de igen kommer på markedet indregnes de i indekset med ændringen fra den fremskrevne pris for forrige måned til den nye introduktionspris.
- Friske jordbær mv.* Friske danske jordbær og andre typer af friske frugter eller grøntsager, som kun findes på markedet en til to måneder om året, er som hovedregel udeladt af indekset i den forstand at der ikke indsamles priser for de pågældende produkter. Vægten er imidlertid medtaget under andre grupper af frugter eller grøntsager.

9.3.3 Charterrejser

Indekset for charterrejser opgøres på grundlag af de annoncerede priser i rejsekataloger fra de største udbydere af charterrejser. Charterrejser opdeles i vinterrejser (oktober til marts) og sommerrejser (april til september). Inden for samme sæson følges priserne på udvalgte destinationer og de månedlige ændringer indregnes i indekset. Efter sæsonen videreføres den sidst observerede pris uændret, og når fx sommerrejser igen kommer på markedet sammenlignes den nye pris med den fremførte uændrede pris fra afslutningen af sidste sommersæson.

Videreførelse af uændrede sæsonpriser dæmper udsvingene i det månedlige indeks, hvorfor stigningen fra fx juni til juli ikke ukritisk kan ses som et udtryk for stigningen på sommerrejser den pågældende måned. Den reelle prisændring på sommerrejser alene vil være større.

9.4 Udsalgspriser og rabatter

- Udsalg og tilbud* Prisindekset skal så vidt muligt måle udviklingen i de priser forbrugerne faktisk betaler. Udsalgs- og tilbudspriser medtages derfor i indeksberegningen på samme måde som "normale" priser.
- Rabatter* Der tages så vidt muligt højde for almindelige og kendte rabatter, som uden særlige betingelser kan opnås af den almindelige forbruger. Derimod tages der ikke hensyn til individuelle rabatter, der fx ydes ved forhandling om prisen, eller rabatter, der kun ydes til særlige grupper af forbrugere, der opnår rabat som følge af medlemskab af en kontokortsordning eller indkøbsforening mv.

9.5 Andre særlige varer og tjenester

- Husleje for lejeboliger* Indekset for husleje er baseret på den årlige huslejeundersøgelse, der bygger på en repræsentativ stikprøve af ca. 4.000 lejligheder fordelt over hele landet. I forbrugerprisindekset anvendes den gennemsnitlige udvikling i huslejen for udlejningsboliger. I modsætning til andre varer og tjenester er det således ikke den faktiske forbrugerpris, der indgår i indeksberegningen, men egenbetalingen plus eventuel boligstøtte. I nettoprisindekset anvendes udviklingen i egenbetalingen. Boligstøtte er således fratrukket den husleje, der benyttes ved beregning af nettoprisindekset.
- Husleje for ejerbolig* Køb af ejerboliger betragtes som en investering og indgår derfor ikke i forbrugerprisindekset. Derimod dækkes det *faktiske forbrug* af ejerboliger. Vægten for ejerboliger opgøres på grundlag af huslejen for tilsvarende lejeboliger. I forbrugerprisindekset reguleres indekset for ejerboliger med den årlige udvikling i huslejen for udlejningsboliger. I nettoprisindekset reguleres indekset for ejerboliger med den årlige udvikling i egenbetalingen for udlejningsboliger.
- Personbiler* Vægten for personbiler omfatter husholdningernes køb af både nye og brugte biler. Der indsamles dog kun priser for nye biler. Det betyder at det implicit antages, at prisudviklingen for brugte biler følger prisudviklingen på nye biler. Vægten er baseret på oplysninger fra forbrugsundersøgelsen og nationalregnskabet for det samlede bilkøb, som herefter er fordelt på bilmærker på grundlag af oplysninger fra Danmarks Statistiks bilstatistik. Der korrigeres for kvalitetskorrektioner ved hjælp af metoderne 1) – 4) og i enkelte tilfælde 7) som beskrevet i afsnit 9.2.1, idet det i det enkelte tilfælde vurderes hvilken metode, der giver det mest retvisende resultat.
- Medicin* For tilskudspligtig og anden medicin anvendes det af Lægemiddelstyrelsen opgjorte prisindeks, der opgøres på grundlag af indberetninger fra landets apotekere. Indekset er baseret på priser for såkaldte *definerede døgndoser* (DDD), hvorved man søger at tage højde for kvalitetsændringer og ændringer i pakningsstørrelser mv. I forbrugerprisindekset indgår egenbetalingen. I nettoprisindeks anvendes forbrugernes egenbetaling plus tilskud
- Pc'er* Prisindekset for pc'er og printere er baseret på månedlig indhentning af et stort antal priser via Internet. Der anvendes månedlig stikprøveopdatering og kædning. Indekset bygger på priser for stationære og bærbare pc'er og printere.
- Kulturtilbud mv.* For forlystelsesparker, tivoli, sommerlande mv., der kun er åbne en del af året, videreføres priserne uændret uden for sæsonen. For zoologiske haver og dyreparker kan der for de fleste enheder indsamles priser hele året eller det meste af året. Uden for sæsonen estimeres priserne med den gennemsnitlige prisudvikling for de enheder hvorfra der er indberettet priser. For teatre videreføres priserne uændret uden for sæsonen.

For sportskampe dækkes turneringskampe i fodbold, håndbold og ishockey, hvor priserne udenfor sæson videreføres uændret. Enkeltstående sportskampe, koncerter eller forestillinger medtages ikke i indeksberegningen.

- Bøger* For bøger følges prisudviklingen for de mest solgte bøger – blandt andet følges priserne på bøger på udvalgte top-10-liste. I indeksberegningen anvendes bogens pris divideret med den naturlige logaritme til antal sider i bogen. Herved søges der korrigeret for prisændringer der skyldes forskelle i antal sider.
- Daginstitutioner* Indekset for daginstitutioner er baseret på oplysninger om takster for børnepasning for dagpleje, vuggestuer, børnehaver, aldersintegrerede institutioner, fritidshjem og skolefritidsordninger, der opgøres af Danmarks Statistik på grundlag af indberetninger fra landets kommuner.
- Forsikring* Indekset for forsikringer er baseret på indberetninger fra de største forsikringsselskaber for et repræsentativt udsnit af forsikringsydelser. Vægtene opgøres netto, det vil sige som husholdningernes udgifter til forsikringspræmier fratrukket selskabernes udbetalinger til husholdningerne, mens udviklingen i bruttopræmien prifølges som et estimat for udviklingen i nettoprisen, dvs. husholdningernes betaling for de serviceydelser, forsikringsselskaberne yder.
- Finansielle tjenester* Indekset for finansielle tjenester er baseret på indberetninger fra de største pengeinstitutter for et repræsentativt udsnit af ydelser. Indekset opgøres kvartalsvist.

