

Byggeri og boligforhold

1. Danskernes boligforhold

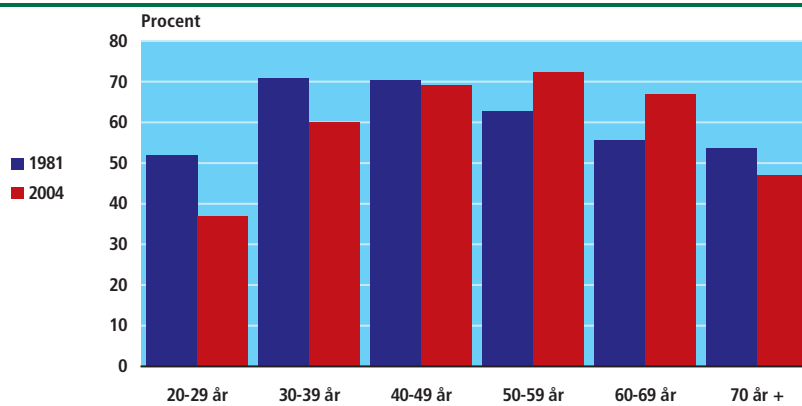
Flest boliger i parcelhuse

Den 1. januar 2004 var der 2.561.306 helårsboliger i Danmark. 41 pct. af boligerne er parcelhuse, 40 pct. etageboliger, mens de resterende boliger findes i rækkehuse, kollegier eller bygninger, der hovedsagelig anvendes til erhvervsformål. Ejerboliger udgør lidt over halvdelen af de beboede boliger, mens leje- og andelsboliger udgør henholdsvis 40 og 7 pct. af de beboede boliger.

Færre unge bor i en ejerbolig

Kigger man nærmere på, hvordan befolkningen bor, viser det sig, at 59 pct. af alle personer over 20 år bor i en ejerbolig. Denne andel har været uændret siden 1981, mens andelen af de 20-39-årige, der bor i en ejerbolig, er faldet fra 62 til 50 pct. i samme periode. Det største fald findes blandt de 20-29-årige, hvor 37 pct. nu bor i en ejerbolig mod 52 pct. i 1981. Derimod er andelen af de 60-69-årige, der bor i ejerbolig steget fra 56 pct. i 1981 til 67 pct. i 2004. Der er store regionale forskelle på, om de 20-29-årige bor i en ejerbolig. Den laveste andel findes i Københavns og Frederiksberg kommune og udgør 15 pct., mens den højeste andel findes i Bornholms regionskommune og udgør 63 pct.

Figur 1 Andelen af personer på 20 år og derover, der bor i en ejerbolig i 1981 og 2004



Mere plads til den enkelte

Siden 1981 har hver beboer i Danmark i gennemsnit fået ekstra 8 m² til rådighed i sit hjem. Det gennemsnitlige antal kvadratmetre pr. beboer udgjorde 50,5 m² i 2004. Der er dog forskelle på, hvor mange kvadratmetre en beboer har til rådighed i parcelhuse og etageboliger, hvor det i 2004 drejer sig om henholdsvis 53,6 og 44,5 m². Når der er blevet mere plads til den enkelte, skyldes det, at husstandene er blevet mindre samtidig med, at boligerne er blevet større. Den gennemsnitlige husstandsstørrelse er således faldet fra 2,5 personer i 1981 til 2,17 personer i

Byggeri og boligforhold

2004, og den gennemsnitlige boligstørrelse er i samme periode steget fra 106,4 m² til 109,5 m².

Børnefamilier bor oftere i parcelhuse

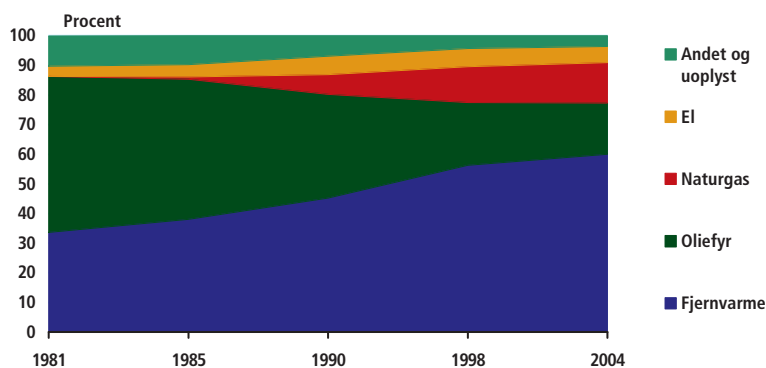
Der er en sammenhæng mellem, hvordan husstande bor, og om de har børn. Blandt Danmarks 658.268 husstande med børn bor 56 pct. i parcelhuse og 24 pct. i etageboliger. For husstande uden børn forholder det sig imidlertid anderledes, da 36 pct. bor i parcelhuse og 44 pct. i etageboliger.

2. Opvarmning i boliger

De fleste boliger er opvarmet med fjernvarme

Siden 1981 er andelen af boliger, der opvarmes med fjernvarme steget fra 34 til 60 pct., mens andelen af boliger, der opvarmes med oliefyr, er faldet fra 53 til 17 pct. Naturgas, som blev introduceret i begyndelsen af 1980'erne findes nu i ca. 14 pct. af boligerne. Fjernvarme er den mest udbredte opvarmningsform i såvel parcelhuse som etageboliger, hvor den opvarmer henholdsvis 40 og 86 pct. af boligerne.

Figur 2 Boliger fordelt efter varmeinstallation i perioden 1981 til 2004



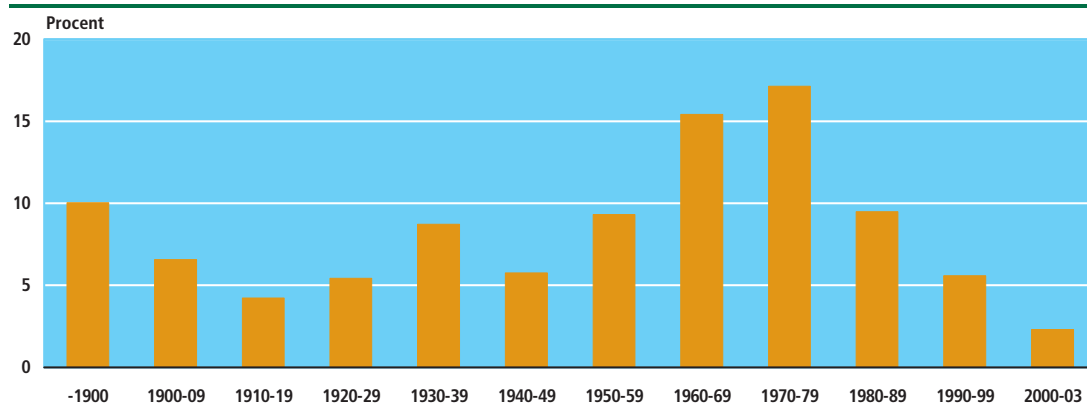
Anm. Pr. 1. januar

3. Boligbyggeri

Ni ud af ti boliger opført efter 1900

Ni ud af ti af Danmarks 2,5 millioner boliger er opført efter 1900. De mindste andele af boligbestanden stammer fra årtierne med verdenskrige, hvor boligbyggeriet var lavt. Det er således kun henholdsvis 4 og 6 pct. af den eksisterende boligbestand, der er opført i årtierne 1910-19 og 1940-49.

Figur 3 Bestanden af boliger fordelt efter opførelsesår pr. 1. januar 2004

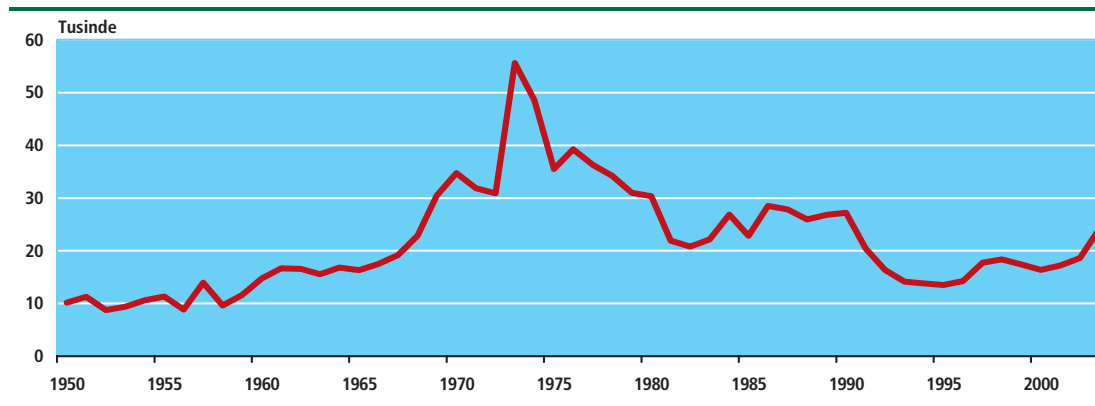
**Boligbyggeriet toppede i 1960'erne og 1970'erne**

Ændrede familiemønstre og øget velstand resulterede i 1960'erne og 1970'erne i en kraftig efterspørgsel efter boliger – hovedsagelig parcelhuse. Antallet af fuldførte boliger kulminerede således i årene 1969-1974, hvor boligbyggeriet i 1973 toppede med over 55.000 fuldførte boliger, hvilket er det hidtil højeste antal fuldførte boliger.

Færrest fuldførte boliger i midten af 1990'erne

I perioden 1975 til 1991 blev der bygget mellem 20.000 og 40.000 boliger årligt, hvorefter antallet af fuldførte boliger faldt til omkring 15.000 boliger om året i midten af 1990'erne. Fra og med 1996 har der igen været tale om et stigende antal fuldførte boliger, nemlig fra ca. 14.000 fuldførte boliger i 1996 til næsten 26.000 fuldførte boliger i 2004.

Figur 4 Fuldførte boliger 1950-2003



4. Bygningsbestanden

Bygningsarealet steget med 25 pct. siden 1981

Den 1. januar 2004 udgjorde det samlede bygningsareal 670,2 mio. m² – heraf anvendes halvdelen til beboelse, 40 pct. til erhverv og 10 pct. til kulturelle formål samt fritidsformål. Mens beboelsesarealet er steget med 20 pct. siden 1981, er erhvervsarealet steget med 29 pct. Erhvervsbygninger, der anvendes til kontor mv., har haft den højeste arealstigning i denne periode – nemlig 55 pct. Avls- og driftsbygninger til landbrug, som udgør halvdelen af erhvervsarealet, er kun steget med 14 pct. i samme periode.

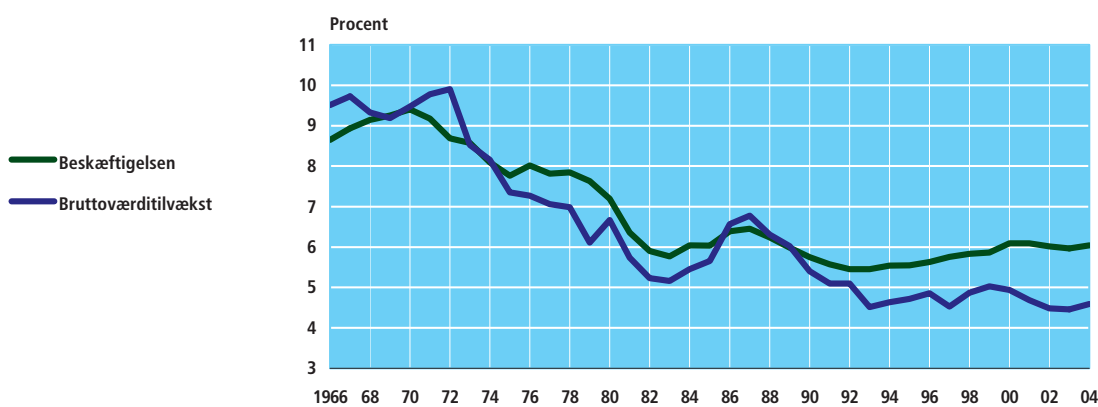
5. Bygge- og anlægsvirksomheds andel i samfundsøkonomien

Værditilvækst

Bygge- og anlægssektorens andel af den samlede økonomi (målt ved andel af bruttoværditilvæksten) har været markant faldende, siden andelen toppede i 1972 – dog med et mindre opsving i midt-80'erne. Siden midten af 1990'erne er der tilsyneladende sket en stabilisering, hvor sektorens andel af den samlede bruttoværditilvækst har ligget på ca. 5 pct.

Figur 5

Bygge- og anlægssektorens andel af de samlede erhverv 1966-2004



Anm. Bruttoværditilvæksten er udregnet på baggrund af faste 1995-priser

Beskæftigelsen i bygge- og anlægssektoren

Bygge- og anlægssektorens andel af den samlede beskæftigelse har i store træk udviklet sig parallelt med erhvervets andel af den samlede bruttoværditilvækst. Siden beskæftigelsesandelen toppede i 1970 med 9,4 pct. af den samlede beskæftigelse, har andelen været faldende frem til 1983. I perioden frem til 1987 steg bygge- og anlægssektorens andel af den samlede beskæftigelse, hvorefter den igen faldt til det laveste niveau i 1993. Andelen har siden været svagt stigende indtil 2001, hvor beskæftigelsen ved bygge og anlæg udgjorde 6,1 pct. af den samlede beskæftigelse. Beskæftigelsesandelen har herefter stabiliseret sig på ca. 6 pct.

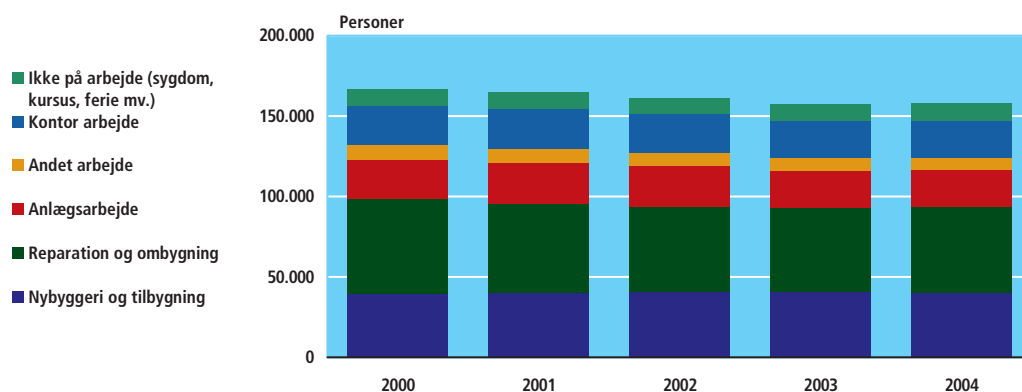
6. Byggebeskæftigelsens fordeling på aktivitet

Flest beskæftigede med reparationsarbejde

Byggebeskæftigelsen har været svagt faldende siden 2000. I 2000 var der 167.000 beskæftigede mod 158.000 i 2004, svarende til et fald på 5 procent. Efter decemberstormen i 1999 steg antal beskæftigede med reparationsarbejde i 2000. Hele 59.000 udførte reparationer i 2000 mod 53.000 i 2004. 35 procent af de beskæftigede ved byggeriet var i 2000 optaget af reparationsarbejde mod 34 procent i 2004.

Figur 6

Beskæftigelse i bygge- og anlæg fordelt på aktivitet 2000-2004



Anm. Statistikken om byggebeskæftigelsen er blevet omlagt, så den nu omfatter hele bygge- og anlægssektoren. Omlægningen af statistikken har betydet en stigning i beskæftigelsesniveauet på 14 pct. i forhold til tidligere opgørelser. Årstallene er et simpelt gennemsnit af de kvartalsvise tællinger, hvor beskæftigelsen opgøres midt i kvartalet.

Beskæftigede med nybyggeri

Der har fra 2000-2003 været en relativ stigning i antallet af beskæftigede indenfor nybyggeri. I 2000 var 24 procent af de beskæftigede ved byggeriet i gang med nybyggeri mod 25 procent i 2004, hvilket svarede til knap 40.000 beskæftigede. Der er dog sket et fald fra 2003-2004 på 2 procent.

Færre beskæftigede med anlægsarbejde

Anlægsarbejdet var stigende i 2001 og 2002 hvor det udgjorde henholdsvis 15,5 og 15,6 procent af den samlede beskæftigelse mod 14,6 procent i 2000. Denne udvikling er det seneste år vendt, så anlægsarbejdet i 2004 er faldet til at udgøre 14,9 procent af de beskæftigede, svarende til 23.000 beskæftigede.

7. Byggeomkostningerne

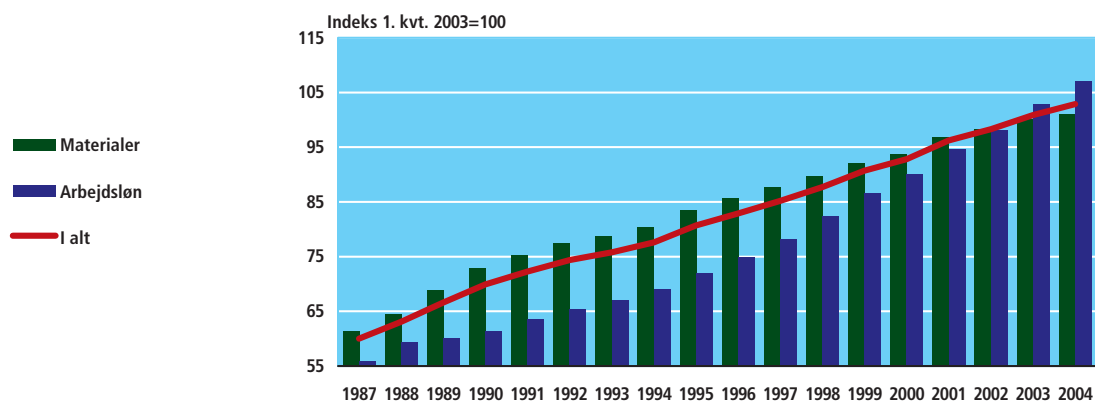
De samlede byggeomkostninger er steget

I 2003 blev Reguleringsindekset for boligbyggeri erstattet af Byggeomkostningsindekset for boliger. Udover indeks for boliger generelt udarbejdes der i det nye indeks også indeks for henholdsvis enfamiliehuse og etageboliger.

De samlede byggeomkostninger er fra 1987 til 2004 steget med 72 pct. Materialeomkostningerne er i den samme periode steget med 65 pct. og lønomkostningerne med 92 pct. Udviklingen i materialeindekset var fra 1988 indtil 1997 større end udviklingen i lønindekset. Siden da har udviklingen i lønningerne været markant højere.

Figur 7

Byggeomkostningsindeks for boliger 1987-2004



Anm. Tallene fra 1987 og frem til og med 2002 stammer fra Reguleringsindekset for boligbyggeri, mens tallene for 2003 og frem stammer fra Byggeomkostningsindeks for boliger.

Tabel 319

Bygningsbestand 2004

	Antal bygninger	Bygningens varmeform				Bygningernes bebyggede areal ³	Bygningernes samlede areal ⁴
		Fjern-varme	Central-varme	Ovne ²	Ingen el. uoplyst varmeinstallation		
Pr. 1. januar							
		— tusinde m ² —					
Bygningsbestanden i alt¹	2 455 242	222 142	192 160	42 115	141 573	469 472	670 242
Bygningernes hovedsagelige anvendelse							
Bygninger til beboelse i alt	1 469 453	148 534	113 220	19 715	161	199 176	337 235
Parcelhuse og stuehuse	1 164 952	58 254	93 864	15 693	79	145 464	200 365
Række-, kæde- og dobbelthuse	207 062	20 231	8 026	2 584	13	25 127	34 172
Etageboligbebyggelse	85 960	66 206	9 361	1 237	24	24 428	95 347
Andre bygninger til beboelse	11 479	3 843	1 969	201	45	4 157	7 351
Bygninger til erhverv i alt	697 924	46 996	66 278	7 203	138 799	225 144	269 794
Avls- og driftsbygninger	490 542	1 150	13 166	958	114 992	123 644	132 490
Fabrikker, værksteder o.l.	70 723	10 086	30 391	2 706	9 200	46 996	54 151
Bygninger til administration (herunder off.adm.), handel, lib. erhverv	72 713	29 851	17 862	2 168	6 863	38 475	61 892
Andre bygninger til erhverv	63 946	5 909	4 859	1 371	7 744	16 029	21 261
Øvrige bygninger i alt	287 865	26 614	12 665	15 198	2 611	45 155	63 214
Bygninger til institution, undervisning, kulturelle formål mv.	45 723	23 270	9 892	1 111	1 327	24 611	40 540
Sommerhuse	202 808	64	647	12 670	248	13 459	14 181
Andre bygninger til fritidsformål	39 334	3 280	2 126	1 417	1 036	7 085	8 493
Amtter og kommuner							
Københavns Kommune	47 668	34 055	2 114	920	802	12 430	45 710
Frederiksberg Kommune	5 986	5 617	644	118	77	1 762	7 925
Københavns Amt	156 927	19 243	26 106	2 113	1 618	31 837	58 670
Frederiksborg Amt	160 307	7 807	15 263	4 811	3 470	25 267	35 564
Roskilde Amt	89 863	4 877	10 472	1 854	2 901	16 503	22 278
Vestsjællands Amt	189 745	6 604	14 054	5 122	9 469	29 697	39 230
Storstrøms Amt	157 538	6 709	11 532	4 370	8 841	26 508	34 858
Bornholms Regionskommune	34 193	1 295	2 099	729	1 969	5 155	6 874
Fyns Amt	244 172	21 969	18 002	2 714	12 927	46 222	62 901
Sønderjyllands Amt	148 212	8 206	12 405	2 777	12 657	31 047	39 346
Ribe Amt	130 791	11 630	7 255	1 873	10 408	27 361	33 805
Vejle Amt	173 315	13 621	16 427	1 972	10 809	35 748	47 242
Ringkøbing Amt	179 689	14 404	10 445	2 386	15 739	38 438	46 542
Århus Amt	275 894	33 608	16 017	4 320	14 135	53 031	76 233
Viborg Amt	163 254	8 303	12 581	1 871	14 211	32 268	40 430
Nordjyllands Amt	297 688	24 193	16 742	4 164	21 541	56 199	72 636

¹ Inkl. bygninger med uoplyst anvendelse, men ekskl. garager, carporte og udhuse. ² Herunder også elpaneler. ³ Areal af stueetagen. ⁴ Arealet af samtlige etager, inkl. kældere, men ekskl. tagetageareal, der ikke kan udnyttes.

🔄 Nye tal til tabellen forventes offentliggjort juli 2005.

📄 Flere tal og oplysninger findes på www.statistikbanken.dk/10

	Udstedte byggetilladelser		Påbegyndt i		Fuldført i	
	2002*	2003*	2002*	2003*	2002*	2003*
	tusinde m ²					
Byggeri i hele landet, målt i etageareal	9 134	8 996	8 905	8 573	7 819	8 114
Beboelsesbygninger	2 797	3 014	2 627	2 871	2 171	2 700
Bygnings art						
Fritliggende enfamiliehuse ¹	1 401	1 533	1 337	1 443	1 176	1 350
Række-, kæde- og dobbelthuse	672	677	613	649	459	648
Etageboligbebyggelse	615	660	566	634	444	598
Øvrige bygninger	109	145	112	145	92	105
Produktions- og administrationsbygninger mv.	4 759	4 340	4 733	4 108	4 240	4 018
Landbrug mv.	2 435	2 349	2 415	2 306	1 843	2 091
Fabrikker, værksteder mv.	823	677	841	630	848	759
El-, gas-, vand- & varmeværker	50	38	40	33	30	51
Transport-, kommunikations- og garageanlæg	86	81	81	79	115	49
Administration, handel, liberale erhverv	1 202	1 037	1 198	925	1 222	922
Hoteller og servicevirksomheder i øvrigt	63	40	62	40	68	59
Øvrige bygninger	100	118	97	95	115	87
Bygninger til kulturelle formål samt institutioner	434	379	431	386	488	344
Heraf:						
Bygninger til undervisning og forskning	302	211	290	222	303	211
Hospitaler, sygehjem mv.	15	42	15	39	44	34
Bygninger i øvrigt	1 144	1 263	1 115	1 208	920	1 051
Heraf: Sommerhuse	283	339	270	317	207	273
Geografisk fordeling						
Hele landet	9 134	8 996	8 905	8 573	7 819	8 114
Ikke fordelt byggevirksomhed	-	-109	-	-66	-	-35
Københavns Kommune	360	281	287	292	457	196
Frederiksberg Kommune	10	9	10	7	9	1
Københavns Amt	419	399	410	354	472	359
Frederiksborg Amt	414	457	407	383	380	397
Roskilde Amt	370	297	385	278	252	277
Vestsjællands Amt	556	672	527	630	463	535
Storstrøms Amt	445	523	405	495	358	404
Bornholms Regionskommune	71	44	70	43	48	68
Fyns Amt	689	755	681	752	689	703
Sønderjyllands Amt	683	658	668	636	540	594
Ribe Amt	599	577	592	568	440	589
Vejle Amt	825	841	802	831	669	713
Ringkøbing Amt	806	883	792	844	725	753
Århus Amt	1 123	1 093	1 094	1 036	812	1 031
Viborg Amt	635	600	627	574	533	570
Nordjyllands Amt	1 128	1 017	1 150	914	970	957


¹ Omfatter stuehuse og parcelhuse.


🔄 Nye tal til tabellen forventes offentliggjort maj 2005.

📄 Flere tal og oplysninger findes på www.statistikbanken.dk/10

	Udstedte byggetilladelser		Påbegyndt i		Fuldført i	
	2002*	2003*	2002*	2003*	2002*	2003*
	antal boliger					
Hele landet i alt	24 235	27 101	22 957	25 968	18 635	23 726
Heraf:						
Til- og ombygninger	3 257	4 138	3 438	3 748	2 669	3 516
Bygnings art						
Fritliggende enfamiliehuse ¹	6 351	7 730	6 092	7 347	5 242	6 613
Række-, kæde- og dobbelthuse	7 648	7 226	6 937	6 977	5 036	7 330
Etageboligbebyggelse	7 924	8 961	7 432	8 523	5 987	7 563
Kollegier	264	812	307	855	540	204
Døgninstitutioner	800	778	872	794	633	823
Øvrige bygninger	1 248	1 594	1 317	1 472	1 197	1 193
Bygherreforhold						
Private bygherrer	17 491	21 674	16 575	20 139	13 788	17 659
Boligforeninger	4 946	3 879	4 690	4 266	3 415	4 680
Stat og kommune	1 798	1 548	1 692	1 563	1 432	1 387
Geografisk fordeling						
Hele landet	24 235	27 101	22 957	25 968	18 635	23 726
Ikke fordelte boliger	-	-707	-	-336	-	-485
Københavns Kommune	1 188	1 923	830	1 944	879	861
Frederiksbergs Kommune	2	95	13	75	67	2
Københavns Amt	1 109	1 454	956	1 235	1 168	1 243
Frederiksborg Amt	1 618	1 957	1 660	1 618	1 543	1 620
Roskilde Amt	923	1 537	949	1 548	1 009	1 124
Vestsjællands Amt	1 683	2 210	1 590	2 013	1 090	1 568
Storstrøms Amt	1 249	1 807	990	1 752	814	1 176
Bornholms Regionskommune	135	97	147	93	92	122
Fyns Amt	2 713	2 731	2 386	2 788	1 901	2 558
Sønderjyllands Amt	1 757	1 046	1 600	1 152	826	1 568
Ribe Amt	825	894	836	795	651	906
Vejle Amt	2 125	1 962	1 870	2 186	1 599	1 897
Ringkøbing Amt	1 142	2 010	1 133	1 911	909	1 491
Århus Amt	4 003	4 465	4 042	3 878	3 082	4 130
Viborg Amt	1 086	1 016	1 075	981	985	963
Nordjyllands Amt	2 677	2 604	2 880	2 335	2 020	2 982

¹ Omfatter stuehuse og parcelhuse.

 Nye tal til tabellen forventes offentliggjort maj 2005.

 Flere tal og oplysninger findes på www.statistikbanken.dk/10

Tabel 322

Bygningernes samlede areal

	1981	1986	1991	2003	2004
	mio. m ²				
I alt	534,9	566,4	606,1	664,3	670,2
Bygninger til beboelse	280,6	293,8	308,2	334,3	337,2
Heraf:					
Parcelhuse	139,3	146,7	153,0	171,8	173,2
Række-, kæde- og dobbelthuse	18,5	22,9	28,2	33,4	34,2
Etageboligbebyggelse	84,5	85,8	88,6	94,4	95,3
Bygninger til erhverv	209,0	222,9	244,4	265,6	269,8
Heraf:					
Avls- og driftsbygninger til landbrug	115,9	121,7	127,5	131,5	132,5
Fabrikker og værksteder	39,0	41,8	47,3	53,8	54,2
Kontor, handel, lager og administratort	39,9	43,5	51,3	61,1	61,9
Øvrige bygninger	45,2	49,7	53,5	62,4	63,2
Heraf:					
Institutioner og kulturelle formål	30,0	32,9	35,1	40,2	40,5
Sommerhuse	10,8	11,4	12,1	13,9	14,2

🔄 Nye tal til tabellen forventes offentliggjort juni 2005.

📄 Flere tal og oplysninger findes på www.statistikbanken.dk/bygb3

Tabel 323

Gennemsnitligt areal af fuldførte boliger

	1980	1985	1990	1995	2003
	m ² pr. bolig				
Helårsbeboelse i alt	118	99	85	98	107
Stuehuse	213	196	206	196	183
Parcelhuse	144	129	134	145	147
Række-, kæde- og dobbelthuse	95	83	80	84	89
Etageboligbebyggelse	78	74	73	77	93
Kollegier	24	24	37	37	37
	antal boliger				
Fuldført boligbyggeri i alt	30 345	22 613	27 237	13 503	23 726
Fritliggende enfamiliehuse ¹	15 207	7 678	3 392	3 357	6 613
Række-, kæde- og dobbelthuse	7 297	8 863	12 431	2 444	7 330
Etageboligbebyggelse	6 562	5 198	9 417	6 266	7 563
Øvrige bygninger	1 279	874	1 997	1 436	2 220

Anm. Det gennemsnitlige areal af fuldførte boliger er beregnet alene på nybyggede boliger.

🔄 Nye tal til tabellen forventes offentliggjort maj 2005.

📄 Flere tal og oplysninger findes på www.statistikbanken.dk/10

Tabel 324

Omkostningsindeks for anlæg

	Gns. 1996	Gns. 2003	Gns. 2004
	1995=100		
Veje	103,98	130,43	134,70
Jordarbejder mv.	105,07	129,57	133,03
Asfaltarbejder	103,60	134,18	136,52
Betonkonstruktioner	102,70	124,44	133,77
Jernkonstruktioner	101,68	120,02	138,76

🔄 Nye tal til tabellen forventes offentliggjort februar 2006.

📄 Flere tal og oplysninger findes på www.statistikbanken.dk/byg7

Tabel 325

Byggeomkostningsindeks for boliger

	Sammen- vejnings- faktorer	Gns. 2003	Gns. 2004
	1. kv. 2003=100		
Byggeomkostningsindeks for boliger i alt	1 000	100,9	102,9
Jord- og betonarbejde	164	100,8	101,9
Betonelementarbejde	89	100,8	99,9
Murerarbejde	165	101,5	104,4
Tømrerarbejde	253	101,1	104,6
Snedkerarbejde	127	101,4	100,8
Malerarbejde	50	99,7	103,3
Vvs-arbejde	87	100,2	103,3
El-arbejde	65	100,7	103,1
Undergrund	98	100,8	101,3
Råhus	301	101,1	103,9
Bygningskomplettering	379	101,0	102,8
Vvs-anlæg	100	100,5	103,7
El- og mekaniske anlæg	55	100,9	103,9
Bygningsinventar	67	100,7	100,0

📄 Flere tal og oplysninger findes på www.statistikbanken.dk/10

Tabel 326

Beskæftigede ved bygge og anlæg

	Gns. 2003	Gns. 2004
Antal beskæftigede i alt	157 213	157 840
Entreprenører mv.	44 457	44 752
Murermestre	12 397	12 399
El-installatører	23 640	23 550
Vvs-installatører	17 197	17 021
Tømrermestre og bygningsnedkere	27 669	28 115
Malermestre	11 154	11 309
Glarmestre	1 312	1 290
Anden bygge- og anlægsvirksomhed ¹	11 748	12 090
Offentlige virksomheder mv.	7 640	7 315

Anm. I tabellen indgår også virksomheder med bygge- og anlægsaktivitet, som har hovedbranche udenfor bygge- og anlægssektoren.

¹ Estimat for ikke indsamlede data 1. kvartal 2003.

🔄 Nye tal til tabellen forventes offentliggjort januar 2006.

📄 Flere tal og oplysninger findes på www.statistikbanken.dk/byg

Tabel 327

Befolkningens boligsituation

Pr. 1. januar	1960	1970	1980	2004
	----- antal -----			
Beboede boliger	1 475 620	1 796 648	2 000 231 ¹	2 433 806 ¹
Beboere	4 437 550	4 832 842	4 947 728 ¹	5 292 249 ¹
Gennemsnitligt antal beboere pr. husstand	3,01	2,69	2,47	2,17
	----- pct. -----			
Personer pr. bolig¹				
I alt	100,0	100,0	100,0	100,0
1 beboer	16,0	23,7	27,9	37,1
2 beboere	27,4	29,5	31,6	33,4
3 beboere	20,9	18,5	16,1	12,2
4 beboere	18,9	16,7	16,5	11,8
5 eller flere beboere	16,8	11,6	7,9	5,5
Boligart¹				
I alt (inkl. uoplyst)	100,0	100,0	100,0	100,0
Husstande i:				
Stuehuse	12,4	9,8	7,8	4,9
Parcel-, række- og kædehuse	32,6	39,7	49,9	55,0
Etageboliger og kollegier	55,0	49,0	41,6	39,6
Andre boliger	-	1,6	0,6	0,5
Udlejningsforhold¹				
I alt	100,0	100,0	100,0	100,0
Benyttet af ejer	44,9	46,9	54,6	52,7
Udlejet	55,1	53,1	44,1	46,9
Uoplyst	-	-	1,3	0,1
Installationsforhold:				
Andel af husstande med centralvarme	47,0	84,0	91,3	98,8
Andel af husstande med eget bad	45,0	71,3	84,0	95,4

¹ Ekskl. boliger i døgninstitutioner og sommerhuse ² Ekskl. kollegieboliger.

🔄 Nye tal til tabellen forventes offentliggjort juni 2005.

📄 Flere tal og oplysninger findes på www.statistikbanken.dk/10

Tabel 328

Boliger fordelt efter art, værelser m.m. 2004

Pr. 1. januar	Boligens art					Boliger i alt ¹	Heraf ejerlejligheder
	Parcelhuse	Række-, kæde- og dobbelthuse	Etageboliger	Kollegieboliger	Andre boliger		
	antal boliger						
Boliger i alt	1 170 469	342 412	992 423	35 116	20 885	2 561 306	221 839
Antal værelser:							
1 værelse	3 181	14 195	103 349	30 664	6 769	158 159	25 858
2 værelser	27 263	72 763	370 518	3 628	2 754	476 926	86 510
3 værelser	151 532	99 050	328 534	637	2 200	581 953	65 948
4 værelser	364 045	113 231	146 728	56	2 038	626 098	32 137
5 værelser	310 113	31 977	29 842	26	1 486	373 444	7 691
6 værelser	173 020	8 031	8 809	16	1 271	191 147	2 354
7 eller flere værelser	141 224	3 162	4 639	89	4 362	153 476	1 341
Areal:							
0- 39 m ²	1 566	8 650	55 494	29 246	3 403	98 359	10 246
40- 59 m ²	7 821	22 318	214 452	4 486	2 392	251 470	47 553
60- 79 m ²	44 656	83 145	343 546	814	2 159	474 320	75 155
80- 99 m ²	121 149	117 485	240 753	123	1 617	481 127	48 803
100-119 m ²	196 200	66 255	81 427	37	1 363	345 282	21 717
120-159 m ²	458 950	37 825	40 982	101	1 940	539 798	12 810
160-199 m ²	215 927	4 937	10 202	64	1 255	232 385	3 543
200-299 m ²	108 943	1 575	4 835	79	2 278	117 710	1 730
300- m ²	15 257	221	732	166	4 478	20 854	282
Opførelsesperiode:							
Før 1900	131 338	16 556	103 216	1 142	4 215	256 467	20 176
1900-1919	125 766	12 043	133 021	1 064	4 311	276 205	24 354
1920-1939	159 718	9 492	188 653	978	3 368	362 210	38 913
1940-1949	52 997	13 542	79 162	812	908	147 421	10 746
1950-1959	103 110	23 141	108 294	2 092	1 647	238 284	12 211
1960-1964	95 000	12 430	59 107	2 291	932	169 760	10 814
1965-1969	119 565	17 766	79 318	7 182	966	224 797	20 737
1970-1974	139 849	29 721	81 772	10 262	1 044	262 648	24 588
1975-1979	106 280	33 317	34 289	958	757	175 601	11 118
1980-1984	39 289	47 163	29 183	1 204	471	117 310	11 044
1985-1989	38 695	56 352	27 936	1 650	921	125 554	13 321
1990-1994	10 899	33 494	30 384	2 671	410	77 858	9 216
1995-1999	26 576	16 325	20 324	1 615	433	65 273	6 938
2000-	21 239	21 060	17 677	1 195	459	61 630	7 653
Ejerforhold:							
Privatperson, A/S mv.	1 149 553	168 926	474 573	26 114	17 865	1 837 032	213 232
Almene boligselskaber	9 236	126 446	358 399	6 324	775	501 180	4 029
Private andelsboligforeninger	6 888	35 325	134 071	6	209	176 499	342
Offentlig myndighed	4 792	11 715	25 380	2 672	2 036	46 595	4 236
Udlejningsforhold:							
Udlejet	92 896	211 169	828 229	30 197	8 339	1 170 830	91 408
Benyttet af ejer	1 042 553	122 083	124 435	6	5 500	1 294 577	119 960
Installationsforhold:							
Toilet, centralvarme, bad	1 122 738	335 619	895 311	29 019	15 463	2 398 151	214 750
Toilet, centralvarme uden bad	20 194	3 683	61 590	232	1 484	87 183	3 207
Toilet uden centralvarme	21 019	2 235	5 710	4	923	29 891	1 432
Uden toilet og uoplyst	6 518	875	29 812	5 861	3 015	46 081	2 450

Anm. 1. Ekskl. boliger i døgninstitutioner og sommerhuse.

Anm. 2. Uoplyst er ikke specificeret i forspalten, bortset fra installationsforhold, men kun medregnet i boliger i alt.

¹ Inkl. uoplyst boligart.

🔄 Nye tal til tabellen forventes offentliggjort juni 2005.

📄 Flere tal og oplysninger findes på www.statistikbanken.dk/10

Tabel 329

Boliger regionalt fordelt efter boligens art 2004

Pr. 1. januar	Boligens art					Boliger i alt ¹
	Parcel- huse	Række-, kæde- og dobbelt- huse	Etage- bolig- bebyggelse	Kollegie- boliger	Andre boliger	
	antal boliger					
Hele landet	1 170 469	342 412	992 423	35 116	20 885	2 561 306
Københavns Kommune	14 555	6 721	251 367	6 448	543	279 634
Frederiksberg Kommune	1 012	564	50 062	121	86	51 845
Københavns Amt	83 383	52 696	146 662	5 531	1 225	289 497
Frederiksborg Amt	77 585	31 344	44 383	391	1 443	155 146
Roskilde Amt	53 894	18 036	27 885	1 560	776	102 151
Vestsjællands Amt	79 562	19 285	35 825	1 428	1 612	137 712
Storstrøms Amt	78 715	17 056	28 054	422	1 175	125 422
Bornholms Regionskommune	13 585	5 381	2 204	164	315	21 649
Fyns Amt	120 844	42 660	59 418	3 616	2 485	229 024
Sønderjyllands Amt	71 975	16 707	28 251	1 958	1 337	120 228
Ribe Amt	61 092	14 703	26 412	1 108	913	104 228
Vejle Amt	91 027	19 120	53 889	1 029	1 159	166 224
Ringkøbing Amt	78 042	15 376	29 150	1 317	1 298	125 183
Århus Amt	135 651	41 826	117 825	6 433	2 806	304 541
Viborg Amt	74 234	11 821	21 800	924	1 114	109 893
Nordjyllands Amt	135 313	29 116	69 236	2 666	2 598	238 929

Anm. Ekskl. boliger i døgninstitutioner og sommerhuse.

¹ Inkl. uoplyst boligforhold.

 Nye tal til tabellen forventes offentliggjort juni 2005.

 Flere tal og oplysninger findes på www.statistikbanken.dk/bol3

Tabel 330

Boliger, husstande og personer fordelt efter boligens art 2004

Pr. 1. januar	Boliger	Husstande	Personer	Gns. antal personer pr. husstand
	antal			
I alt	2 800 391	2 480 879	5 397 640	2,18
Med boligforhold oplyst ¹ i alt	2 800 391	2 460 974	5 351 585	2,17
Boligens art				
Egentlige boliger i alt	2 561 306	2 433 806	5 292 249	2,17
Stuehuse	126 999	118 044	330 649	2,80
Parcelhuse	1 043 470	1 008 337	2 638 535	2,62
Række-, kæde- og dobbelthuse	342 412	330 567	656 466	1,99
Etageboliger	992 423	935 268	1 602 359	1,71
Kollegieboliger	35 116	28 829	35 819	1,24
Andre boliger	20 885	12 761	28 421	2,23
Uoplyst boligart	1	-	-	0,0
Døgninstitutioner	16 682	12 519	32 449	2,59
Sommerhuse	222 184	14 430	25 982	1,80
Uden boligforhold oplyst¹	•	19 905	46 055	2,31

Anm. Oplysningerne er baseret på en samkøring af bygnings- og boligregistret (BBR) og det centrale personregister (CPR). En husstand består af personer tilmeldt samme adresse i CPR.

¹ Boligforhold oplyst for husstande og personer betyder, at samme adresse findes både i BBR og CPR, mens Uden boligforhold oplyst betyder, at den tilmeldte adresse for husstande og personer i CPR ikke findes i BBR, eller der ikke findes en boligenhed på adressen i BBR.

🔄 Nye tal til tabellen forventes offentliggjort juni 2005.

📄 Flere tal og oplysninger findes på www.statistikbanken.dk/10

Tabel 331

Boliger fordelt efter varmeinstallation 2004

Pr. 1. januar	Fjernvarme	Centralvarme fra eget anlæg med				Ovne ¹	Ingen eller uoplyst varmeinstallation	I alt
		Olie	Naturgas	Andet el. uoplyst	I alt			
antal boliger								
Boliger i alt	1 537 906	442 402	350 990	56 630	850 022	171 155	2 223	2 561 306
Stuehuse	1 807	85 222	3 653	22 857	111 732	13 201	259	126 999
Parcelhuse	416 953	270 236	218 214	28 443	516 893	109 108	516	1 043 470
Række-, kæde- og dobbelthuse	225 016	22 567	63 636	1 923	88 126	29 086	184	342 412
Etageboliger	856 404	57 434	59 345	2 234	119 013	16 518	488	992 423
Kollegieboliger	29 974	870	3 244	322	4 436	703	3	35 116
Andre boliger	7 752	6 073	2 898	851	9 822	2 539	773	20 886

Anm. Ekskl. boliger i døgninstitutioner og sommerhuse.

¹ Inkl. elovne og elpaneler.

🔄 Nye tal til tabellen forventes offentliggjort juni 2005.

📄 Flere tal og oplysninger findes på www.statistikbanken.dk/bol1

Tabel 332

Husstande fordelt efter boligens art 2004

	Boligens art					Husstande i alt ¹	Heraf i	
	Stuehuse	Parcelhuse	Række-, kæde- og dobbelt-huse	Etageboligbebyggelse	Kollegieboliger og andre boliger		Udlejede boliger	Beboet af ejer
Pr. 1. januar								
Husstande i alt	118 044	1 008 337	330 567	935 268	41 590	2 433 806	1 140 398	1 282 158
heraf med:								
0 børn	73 817	641 213	246 769	775 614	38 125	1 775 538	922 065	844 757
1 barn	14 322	134 537	38 574	85 064	1 733	274 230	108 317	164 763
2 børn	18 295	172 897	35 154	52 749	1 197	280 292	76 851	202 446
3 eller flere børn	11 610	59 690	10 070	21 841	535	103 746	33 165	70 192
Husstande med en enlig mand i alt	15 440	94 574	51 809	244 979	17 513	424 315	278 217	143 014
heraf med:								
0 børn	14 778	89 007	49 569	239 339	17 408	410 101	270 569	136 527
1 barn	440	3 965	1 716	4 422	84	10 627	5 877	4 687
2 børn	165	1 334	452	1 004	16	2 971	1 442	1 518
3 eller flere børn	57	268	72	214	5	616	329	282
Husstande med en enlig kvinde i alt	7 102	107 276	117 097	341 772	12 997	586 244	431 751	151 134
heraf med:								
0 børn	6 004	90 101	94 592	289 288	12 382	492 367	355 897	133 751
1 barn	433	7 082	11 331	30 814	348	50 008	41 074	8 613
2 børn	438	7 401	8 926	16 609	203	33 577	26 391	6 950
3 eller flere børn	227	2 692	2 248	5 061	64	10 292	8 389	1 820
Husstande med et ægtepar i alt	58 068	543 345	100 672	146 108	3 439	851 632	193 021	656 188
heraf med:								
0 børn	31 881	314 497	65 123	91 782	2 067	505 350	123 286	380 732
1 barn	5 881	61 862	11 995	21 369	540	101 647	24 532	76 754
2 børn	11 730	122 787	18 080	21 328	565	174 490	28 764	145 212
3 eller flere børn	8 576	44 199	5 474	11 629	267	70 145	16 439	53 490
Husstande med to enlige voksne af forsk. køn i alt	13 426	114 254	31 202	114 604	3 881	277 367	130 005	145 937
heraf med:								
0 børn	6 863	55 602	17 701	86 766	3 170	170 102	91 744	77 406
1 barn	2 667	26 095	6 889	17 413	413	53 477	21 589	31 619
2 børn	2 773	25 577	5 299	8 364	226	42 239	12 830	29 249
3 eller flere børn	1 123	6 980	1 313	2 061	72	11 549	3 842	7 663
Husstande med mere end en familie eller med børn 18 år og derover	15 333	107 773	21 989	36 967	845	182 907	49 908	132 670
heraf med:								
0 børn	9 767	68 966	14 789	27 181	577	121 280	34 768	86 297
1 barn	3 370	28 136	5 361	6 423	176	43 466	9 805	33 585
2 børn	1 678	8 727	1 396	2 250	62	14 113	3 573	10 513
3 eller flere børn	518	1 944	443	1 113	30	4 048	1 762	2 275
Andre husstandstyper i alt	8 675	41 115	7 798	50 838	2 915	111 341	57 496	53 215
heraf med:								
0 børn	4 524	23 040	4 995	41 258	2 521	76 338	45 801	30 044
1 barn	1 531	7 397	1 282	4 623	172	15 005	5 440	9 505
2 børn	1 511	7 071	1 001	3 194	125	12 902	3 851	9 004
3 eller flere børn	1 109	3 607	520	1 763	97	7 096	2 404	4 662

Anm. Tabellen omfatter kun husstande med oplyst boligforhold. Boligforhold oplyst for husstande og personer betyder, at samme adresse findes både i BBR og CPR, mens uden boligforhold oplyst betyder, at den tilmeldte adresse for husstande og personer i CPR ikke findes i BBR, eller der ikke findes en boligenhed på adressen i BBR. Børn er defineret som ugifte, barnløse personer under 18 år, der bor på samme adresse som en af deres forældre. Boliger er her eksklusive fælleshusholdninger og sommerhuse.

¹ Inkl. uoplyst boligart, ekskl. boliger i døgninstitutioner og sommerhuse.

🔄 Nye tal til tabellen forventes offentliggjort juni 2005.

📄 Flere tal og oplysninger findes på www.statistikbanken.dk/bol4

Tabel 333

Udlejede boliger fordelt efter forskellige kriterier 2004

	Uden installationsmangler				Med installationsmangler				I alt			
	Hele landet	Hovedstadsområdet	Heraf København, Frederiksberg	Øvrige kommuner	Hele landet	Hovedstadsområdet	Heraf København, Frederiksberg	Øvrige kommuner	Hele landet	Hovedstadsområdet	Heraf København, Frederiksberg	Øvrige kommuner
	antal udlejede boliger (tusinde)											
I alt udlejede boliger	1 076,1	395,6	218,0	680,5	94,7	49,7	44,9	45,0	1 170,8	445,4	262,9	725,4
Boligens art:												
Parcelhuse	71,8	5,2	0,8	66,6	5,7	0,5	0,2	5,2	77,4	5,7	1,0	71,7
Række-, kæde- og dobbelthuse	207,9	36,8	3,0	171,1	3,3	0,7	0,2	2,6	211,2	37,5	3,2	173,7
Etageboligbebyggelse	749,2	342,1	208,8	407,1	79,0	47,2	43,4	31,8	828,2	389,4	252,3	438,9
Kvadratmeterinterval:												
Under 40 kv. m.	60,9	20,9	9,5	40,0	15,9	4,2	3,3	11,7	76,8	25,1	12,8	51,7
40- 59 kv. m.	174,5	80,2	53,9	94,3	32,9	20,1	18,2	12,8	207,4	100,3	72,1	107,1
60- 79 kv. m.	350,5	132,1	74,3	218,4	25,7	14,9	14,0	10,7	376,2	147,0	88,3	229,1
80- 99 kv. m.	300,9	102,6	47,2	198,3	12,3	6,8	6,1	5,6	313,3	109,4	53,3	203,8
100-119 kv. m.	104,2	33,9	16,9	70,2	4,3	2,2	2,0	2,1	108,4	36,1	18,9	72,3
120-159 kv. m.	53,0	17,9	10,6	35,1	2,7	1,3	1,2	1,4	55,7	19,2	11,8	36,5
160 kv. m. +	32,2	7,9	5,5	24,2	1,0	0,3	0,3	0,7	33,2	8,3	5,8	24,9
Ejerforhold:												
Privatperson o.l.	162,9	23,2	14,2	139,8	30,8	6,0	5,2	24,7	193,7	29,2	19,4	164,5
Alment boligselskab	482,7	170,5	55,7	312,3	8,4	4,6	3,6	3,8	491,1	175,0	59,3	316,1
Aktie- og anpartsselskab m.m.	166,4	64,9	43,1	101,5	20,5	9,8	9,0	10,7	186,9	74,7	52,1	112,2
Kommuner og stat	29,3	6,4	2,7	23,0	5,1	2,5	1,4	2,6	34,4	8,9	4,1	25,5
Udlejede ejerlejligheder	88,5	36,0	22,8	52,5	2,9	1,4	1,2	1,5	91,4	37,4	23,9	54,0
Opførelsesperiode:												
Opført før år 1900	79,8	32,1	30,3	47,7	25,3	16,0	15,5	9,3	105,0	48,0	45,8	57,0
1900-1919	95,2	37,2	34,4	57,9	28,1	15,6	14,9	12,5	123,3	52,8	49,4	70,5
1920-1939	145,7	82,4	71,0	63,3	22,6	12,0	10,7	10,7	168,3	94,4	81,7	74,0
1940-1949	75,1	34,5	21,8	40,7	8,7	4,5	2,9	4,2	83,8	38,9	24,7	44,9
1950-1959	120,8	51,9	13,8	68,9	4,2	1,1	0,6	3,1	125,1	53,1	14,4	72,0
1960-1964	64,8	25,7	6,4	39,1	1,3	0,1	0,0	1,2	66,1	25,8	6,5	40,3
1965-1969	84,2	29,1	8,4	55,1	1,3	0,0	0,0	1,3	85,5	29,1	8,5	56,3
1970-1974	94,9	36,1	9,1	58,8	0,6	0,2	0,1	0,4	95,5	36,3	9,2	59,2
1975-1979	47,8	15,6	3,9	32,2	0,3	0,1	0,0	0,2	48,1	15,7	3,9	32,4
1980-1984	62,1	13,4	6,2	48,8	0,5	0,0	0,0	0,5	62,6	13,4	6,2	49,3
1985-1989	73,3	13,1	3,6	60,2	0,9	0,1	0,1	0,8	74,2	13,2	3,7	61,0
1990-1994	64,8	13,8	4,4	51,0	0,5	0,0	0,0	0,5	65,3	13,8	4,4	51,5
1995-1999	36,3	7,4	3,1	28,8	0,2	0,0	0,0	0,2	36,4	7,4	3,1	29,0
2000-	31,3	3,5	1,4	27,8	0,2	0,0	0,0	0,2	31,4	3,5	1,4	28,0

🔄 Nye tal til tabellen forventes offentliggjort juni 2005.

📄 Flere tal og oplysninger findes på www.statistikbanken.dk/10

Tabel 334

Gennemsnitlig årlig husleje pr. m² efter forskellige kriterier 1999

	Uden installationsmangler				Med installationsmangler				I alt			
	Hele landet	Hovedstadsområdet	Heraf København, Frederiksberg	Øvrige kommuner	Hele landet	Hovedstadsområdet	Heraf København, Frederiksberg	Øvrige kommuner	Hele landet	Hovedstadsområdet	Heraf København, Frederiksberg	Øvrige kommuner
I alt samtlige boliger	485	498	487	478	431	411	407	450	482	490	475	477
Boligens art:												
Parcelhuse	387	422	421	384	371	381	349	366	386	415	365	383
Række-, kæde- og dobbelthuse	528	553	496	521	436	464	530	426	527	552	498	520
Etageboligbebyggelse	475	490	486	465	430	410	407	451	472	482	474	464
Kvadratmeterinterval:												
Under 40 kv. m.	574	573	581	575	550	481	472	583	571	559	551	575
40- 59 kv. m.	519	504	487	530	449	430	429	467	508	491	473	521
60- 79 kv. m.	496	501	493	493	415	407	404	423	492	494	481	490
80- 99 kv. m.	469	507	514	449	381	378	372	385	467	501	501	447
100-119 kv. m.	432	466	438	414	345	339	340	355	429	459	426	413
120-159 kv. m.	395	419	372	375	335	338	334	328	392	414	368	374
160 kv. m. +	326	348	344	299	317	324	327	292	325	346	343	299
Ejerforhold:												
Privatperson o.l.	468	436	429	478	434	398	397	453	461	425	418	473
Almennyttigt boligselskab	482	517	530	462	445	455	444	429	481	516	525	462
Aktie- og anpartsselskab m.m.	495	462	444	527	427	404	405	471	487	453	436	522
Kommuner og stat	502	488	477	504	420	439	447	409	485	469	463	489
Udlejede ejerlejligheder	521	505	511	538	351	316	305	479	518	499	501	537
Opførelsesperiode:												
Opført før år 1900	489	464	463	506	422	402	402	455	469	439	438	495
1900-1919	463	416	415	484	422	395	393	447	451	408	407	475
1920-1939	434	408	410	465	433	409	409	450	434	408	410	462
1940-1949	443	481	499	412	451	458	459	444	444	478	495	414
1950-1959	417	448	464	393	452	463	445	447	418	448	464	394
1960-1964	423	454	454	401	434	408	408	434	423	454	454	402
1965-1969	442	483	493	422	444	425	425	445	442	483	493	422
1970-1974	474	513	537	454	465	489	371	463	474	513	537	454
1975-1979	544	594	628	518	558	550	-	566	544	594	628	518
1980-1984	538	606	610	517	572	405	-	573	538	606	610	518
1985-1989	603	695	706	577	521	655	647	487	602	695	705	577
1990-1994	629	738	775	595	575	835	835	569	629	738	775	595
1995-	646	729	719	618	601	687	-	588	646	729	719	618

Anm. Gennemsnitstal for husleje pr. m² er ikke beregnet, såfremt antallet af boliger er mindre end 50. Beregningen af gennemsnitlig husleje pr. m² er blevet ændret siden 1991.