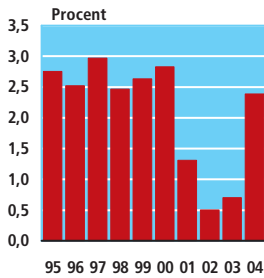


Nationalregnskab og betalingsbalance

1. Dansk økonomi 1995 til 2004

Figur 1

Årlig realvækst i BNP
1995-2004



Økonomisk opsving i 2004

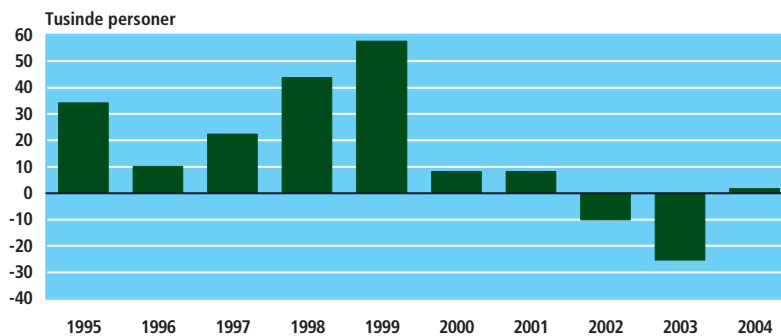
Dansk økonomi kom i 2004 ud af den økonomiske afmatning, der har præget årene 2001-2003. Dermed er udviklingen i dansk økonomi igen på niveau med vækstraterne i årene 1994-2000, der er den seneste periode med højkonjunktur. I perioden 1994-2000 var den gennemsnitlige årlige vækst i det reale BNP på 3,1 pct., mens den gennemsnitlige vækstrate i 2001-2003 har været 0,8 pct. i gennemsnit.

Beskæftigelsen steg en smule i 2004

Udviklingen i beskæftigelsen afspejler også det begyndende opsving i dansk økonomi. Beskæftigelsen steg en smule i 2004 med ca. 1700 personer, således at det gennemsnitlige antal beskæftigede var ca. 2.758.500. Heraf var ca. 36.000 personer på orlov i 2004. Ændringer i beskæftigelsen optræder ofte med nogen forsinkelse i forhold til væksten i BNP. Det ses tydeligt ved afdæmpningen af den økonomiske vækst i 2001. I perioden 1995-2001 steg beskæftigelsen med ca. 184.600 personer, hvilket svarer til en stigning på ca. 380 mio. præsterede timer. I løbet af 2002 og 2003 har det samlede fald i beskæftigelsen været ca. 35.500 personer.

Figur 2

Årlig vækst i beskæftigelsen 1995-2004



De vareproducerende erhverv (landbrug mv., industri, energi- og byggevirksomhed) beskæftigede færre personer i 2004 end i 1995. I 1995 var 29,2 pct. beskæftiget i de vareproducerende erhverv, mens andelen var 25,2 pct. i 2004. I løbet af perioden øgedes beskæftigelsen især i de private serviceerhverv (fra 35,7 pct. i 1995 til 38,9 pct. i 2004). Andelen af ansatte indenfor offentlige og personlige tjenesteydelser steg fra 35,1 pct. i 1995 til 35,9 pct. i 2004.

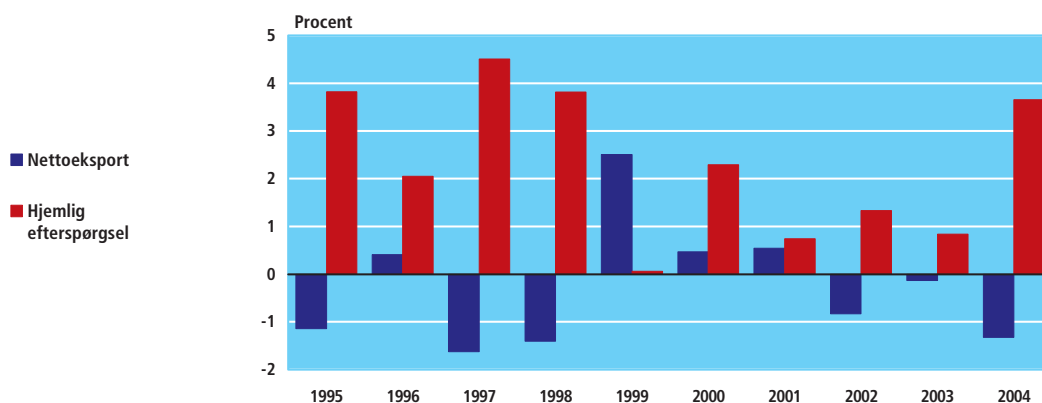
2. Indenlandsk efterspørgsel og udenrigshandel

Den hjemlige efterspørgsel drivkraften siden midten af 1990'erne

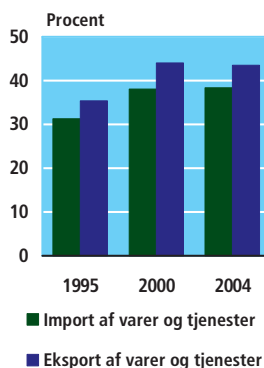
I de sidste 10 år har den hjemlige efterspørgsel været drivkraften bag den økonomiske vækst og har i alle årene bidraget positivt til den årlige realvækst i BNP. Den væsentligste årsag hertil er udviklingen i de udenlandske konjunkturer, der førte til lavere vækst i udlandet og dermed svagere vækst i eksporten. Ovenpå et meget stort bidrag fra den hjemlige efterspørgsel i 1997, fortsatte den indenlandske efterspørgsel i 1998 med uformindsket styrke, mens eksporten blev svækket af indenlandsk storkonflikt og følgevirkningerne af krise i Asien og Rusland. Danmark fik derfor i 1998 igen underskud på betalingsbalancen.

Figur 3

Bidrag til årlig realvækst i BNP 1995-2004



Figur 4
Import og eksport i pct.
af BNP, årets priser



Bidrag til væksten fra både indenlandsk og udenlandsk efterspørgsel fra 1999

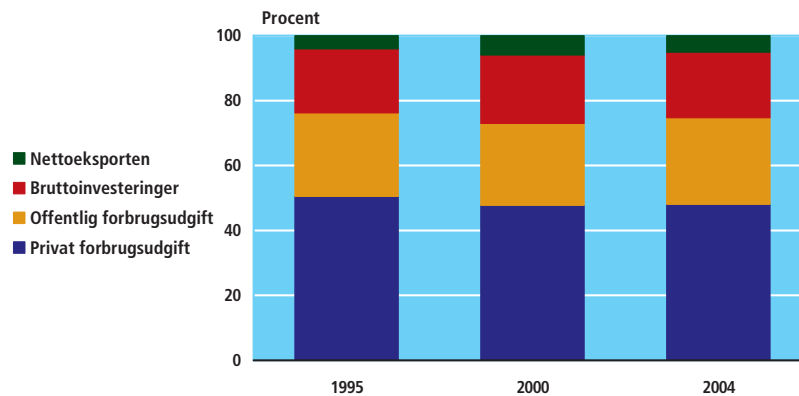
I 1999 afdæmpedes den indenlandske efterspørgsel kraftigt, hvilket bidrog til, at også væksten i importen blev reduceret. Samtidigt forbedredes udlandets konjunkturer, og konkurrenceevnen blev styrket gennem et fald i den effektive kronkurs. Dette medvirkede til, at eksporten blev øget, og udviklingen i dansk økonomi vendte, så det igen blev nettoeksporten, der trak den økonomiske vækst, men nu på et højere væksthøjde end tidligere. I perioden 2000-2001 bidrog både den indenlandske efterspørgsel og nettoeksporten til den økonomiske vækst. I 2002 og 2003 mærkedes de svækkede internationale konjunkturer. I 2002 var der fortsat nogen fremgang i den indenlandske efterspørgsel. Importen steg noget stærkere end eksporten, og der kom igen et negativt vækstbidrag fra samhandlen med udlandet. BNP-væksten i 2003 var den laveste i 10 år, og vækstbidragene fra både ind- og udland var meget små. I 2004 trak væksten i den hjemlige efterspørgsel atter den økonomiske vækst i vejret, hvilket bidrog til at importen steg mere end eksporten, så bidraget fra udlandet var negativt.

Voksene samhandel med udlandet

Figur 4 og 5 viser en række af nationalregnskabets hovedstørrelser i procent af BNP i 1995, 2000 og 2004. Udviklingen i dansk økonomi har været bredt funderet. Dette viser sig ved en relativ stabil fordeling af de indenlandske anvendelser. Danmarks handel med udlandet voksede målt ved im- og eksportens størrelse i

forhold til BNP. Nettoeksportens andel af BNP øgedes således fra 4,1 pct. i 1995 til 5,1 pct. i 2004. Mest bemærkelsesværdigt er dog det private forbrugs lave andel af BNP i 2004 på trods af den høje vækst i året. Det private forbrugs andel af BNP er faldet i perioden. I 2004 udgjorde det private forbrug 48,1 pct. af BNP mod 50,5 pct. i 1995.

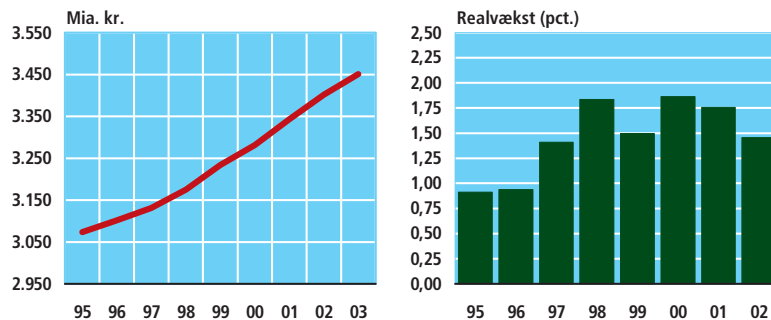
Figur 5 Endelige anvendelser i pct. af BNP, årets priser



Kapitalapparatet er vokset

Den del af nationalformuen, der er placeret i faste aktiver (nettobeholdningen af fast realkapital), er steget med ca. 12 pct. fra 1995 til 2003, når der måles i faste priser. Nettobeholdningen af fast realkapital har i hele perioden 1995-2003 været kontinuerligt voksende. Kraftigst har realvæksten været i sidste halvdel af perioden. Ændringen i kapitalapparatet (nettobeholdningen af fast realkapital) mellem to opgørelsetidspunkter i faste priser afspejler nettoinvesteringerne, dvs. de faste bruttoinvesteringer med fradrag af forbrug af fast realkapital.

Figur 6 Nettobeholdningen af fast realkapital 1995-2002(3)

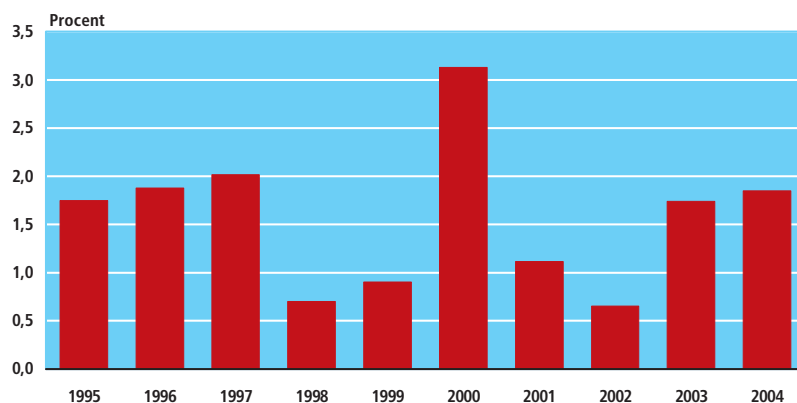


Beskæftigelsesfremgang gav svagere vækst i produktiviteten

Arbejdskraftens produktivitet, målt som bruttoværditilvæksten i faste priser pr. beskæftiget, steg i gennemsnit 1,6 pct. pr. år i perioden fra 1995 til 2004. Udviklingen dækker over stor fremgang i produktiviteten i begyndelsen af det økonomiske opsving og en svagere udvikling i årene 1998-2002 med året 2000 som en undtagelse med en meget stærk produktivitetsvækst. Udviklingen i 1998-1999 skyldes især at der kom flere personer i beskæftigelse, mens udviklingen i årene 2000-2002 primært skyldes udviklingen i bruttoværditilvæksten. Ændringen i bruttoværditilvæksten pr. beskæftiget ligger i 2004 på niveau med 2003.

Figur 7

Bruttoværditilvækst i 1995-priser pr. beskæftiget årlig vækstrate 1995-2004

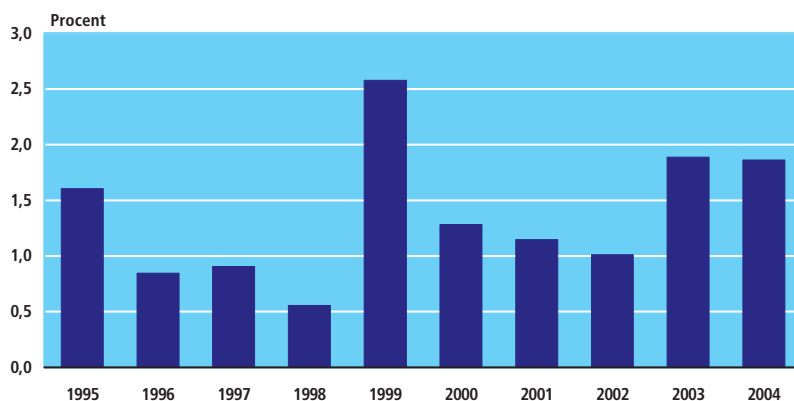


Vækst i produktiviteten på 1,4 pct. fra 1995-2004

I nationalregnskabet foreligger nu data for præsterede arbejdstimer. Hermed kan man beregne produktiviteten som bruttoværditilvækst pr. arbejdstime. Resultatet heraf er en gennemsnitlig årlig vækstrate på 1,4 pct. i perioden fra 1995 til 2004 mod den gennemsnitlige vækst på 1,6 pct. hvis man bruger beskæftigelsen. Forskellen udtrykker, at de beskæftigede har haft en stigning i den gennemsnitlige arbejdstid – hovedsageligt pga. færre beskæftigede på orlov.

Figur 8

Bruttoværditilvækst i 1995-priser pr. time. Årlig vækstrate 1995-2004

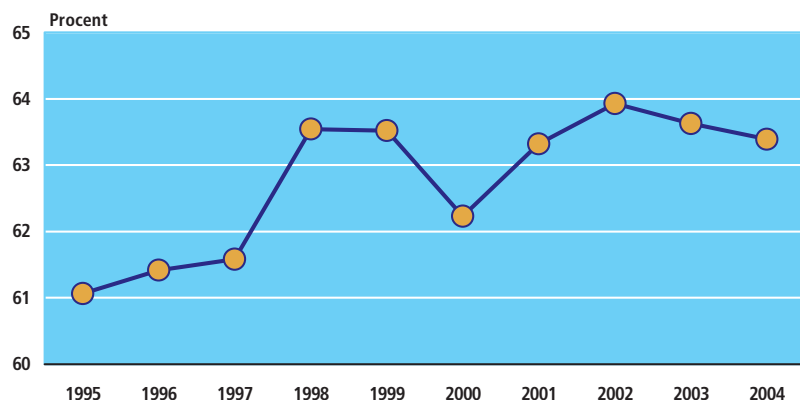


Virksomhedernes overskud steg mere end lønningerne

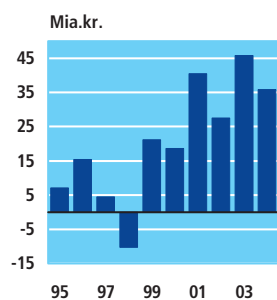
De samlede indkomster fra produktionen består af løn og overskud i virksomhederne (bruttooverskud af produktionen og blandet indkomst). Lønnens andel af de samlede indkomster var generelt stigende i perioden med opsving, dvs. frem mod 2000. Et midlertidigt fald i lønkvoten i 2000 skyldes en ekstraordinær stigning i overskuddet. I perioden fra 2001 til 2003 var lønkvoten stort set uændret, hvilket hænger sammen med stigende aflønning af de ansatte på færre beskæftigede. Nedenstående figur viser udviklingen i lønnens andel af den samlede bruttofaktorindkomst.

Figur 9

Lønkvote 1995-2004

**3. Forholdet til udlandet**

Figur 10
Overskud på betalingsbalancens løbende poster 1995-2004

**Opsparing, betalingsbalance og gæld**

Samfundets opsparingskvote (dvs. opsparingen i pct. af den disponible indkomst) steg fra 21,1 pct. i 1995 til periodens højeste niveau på 24,3 i 2001. Herefter er opsparingskvoten faldet lidt til 23,3 pct. i 2004. I årene 1995 - 1997 var opsparingen i stand til at finansiere samfundets investeringer, men da væksten i investeringerne i midten af 1990'erne var høj, faldt fordrings erhvervelsen, netto for samfundet som helhed (overskuddet på betalingsbalancens løbende poster med tillæg af kapitaloverførsler, netto) fra 6,7 mia. kr. i 1995 til -10,8 mia. kr. i 1998. I 1998 var der tilsvarende et lille fald i opsparingskvoten. Fra 1999 har fordrings erhvervelsen, netto igen været positiv og var i 2004 på 35,9 mia. kr.

Danmarks udlandsgæld er nedbragt

Periodens gennemgående positive fordrings erhvervelse, netto har som spejlbillede, at Danmarks udlandsgæld, netto er nedbragt. Gælden er desuden stærkt påvirket af kursreguleringer på værdipapirer og valutaer og disse har i perioder givet markante udslag. Nettogælden faldt igennem perioden og var især markant gennem 1999, hvor nettogælden faldt fra 285 mia. kr. til 152 mia. kr. I 2000 bragte hovedsageligt internationale kursændringer gælden op på 218 mia. kr. Ved udgangen af 2004 var nettogælden 166 mia. kr.

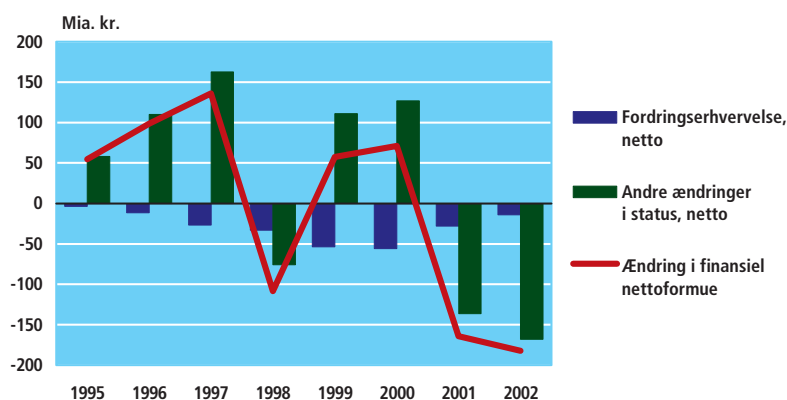
4. Finansielle fordringer

Husholdningernes finansielle nettoformue er faldet

Husholdningssektorens finansielle nettoformue er i den samlede periode fra 1995 til 2002 faldet med knap 16 pct. Det skyldes især, at et kursfald på sektorens beholdning af aktier i 2001 og 2002 har trukket den finansielle nettoformue i en negativ retning. I modsætning hertil har kursreguleringerne i perioderne 1995-1997 og 1999-2000 med gunstige udviklinger på de finansielle markeder haft en positiv virkning på husholdningssektorens finansielle nettoformue. I disse perioder har den positive effekt af kursstigninger overtrumpet den negative virkning af et konstant opsparingsunderskud (negativ nettofordringserhvervelse, netto).

Figur 11

Udviklingen i husholdningssektorens finansielle nettoformue 1995-2002



Udover husholdningssektoren opstilles der i nationalregnskabet finansielle regnskaber for yderligere 3 hovedsektorer: Selskabssektoren (ikke-finansielle og finansielle selskaber), sektoren for offentlig forvaltning og service samt udland. Sektorenes finansielle fordringer udgøres af en række finansielle aktiver og passiver som omfatter bl.a. aktier, obligationer og lån. Forskellen mellem de samlede finansielle aktiver og de samlede finansielle passiver udgør den finansielle nettoformue.

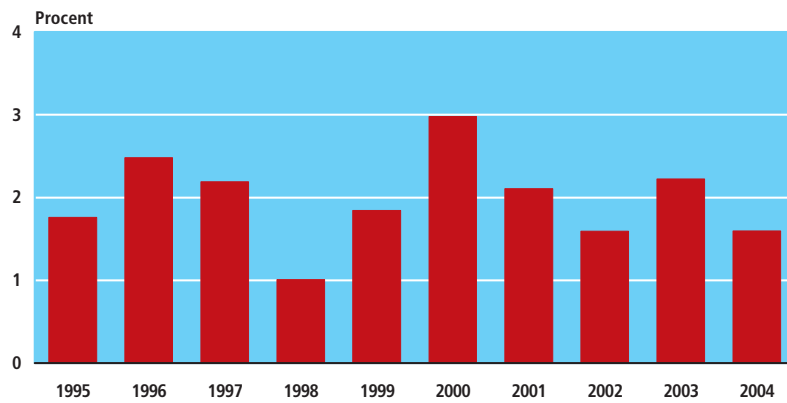
5. Inflationen

Stabil inflation i de seneste par år

Siden 1995 har inflationen, målt ved den årlige stigning i prisindekset på BNP, været lavere end 3 pct. pr. år. I perioden fra 1994 til 1998 holdt den årlige prisstigningstakt sig på gennemsnitligt lige i underkanten af 2 pct. Fra 1999 og frem til 2000 var inflationen for en kort periode igen svagt stigende, hvorefter den i 2001 og 2002 igen aftog. I 2003 var inflationen 2,2 pct., mens i 2004 kom inflationen ned på niveau med året 2002 med en stigning på 1,6 pct.

Figur 12

Inflation målt ved årlig stigning i BNP-deflatoren 1995-2004



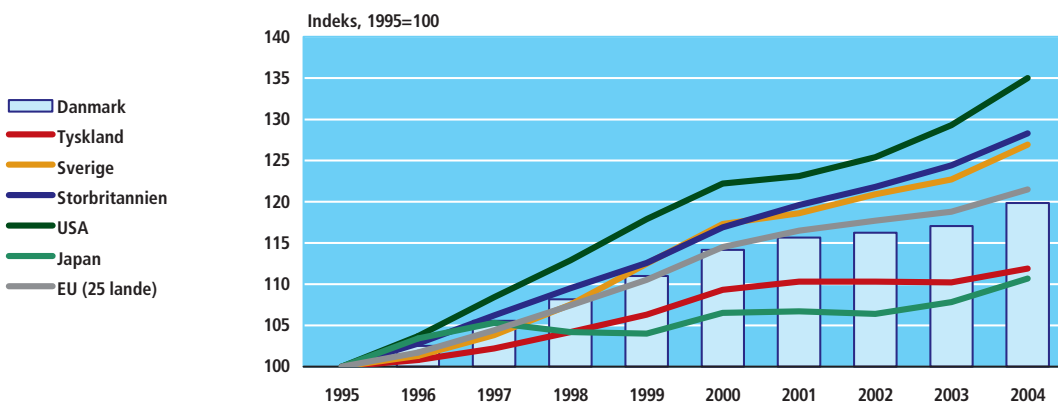
6. International sammenligning

Dansk vækst som EU

Blandt de lande der har størst betydning for den danske økonomiske udvikling, har især USA, Storbritannien og Sverige haft høj økonomisk vækst i de senere år. Væksten i Tyskland har været meget afdæmpet, og Japan har i perioder haft direkte nedgang i den økonomiske aktivitet. Siden 1995 har Danmark haft en økonomisk vækst lidt under gennemsnittet i EU.

Figur 13

BNP i udvalgte lande, faste priser 1995-2004



Kilde: Eurostat, New Cronos.

Tabel 389

Forsyningsbalance

	Bruttonational- produkt i markedspriser	Import af varer og tjenester	Forsyning i alt	Privat forbrug	Offentlig forbrug	Brutto- investering	Eksport af varer og tjenester
— årets priser, mio. kr. —							
1990	825 310	253 832	1 079 142	404 915	210 930	167 599	295 698
1991	857 652	268 677	1 126 329	423 030	220 530	163 679	319 090
1992	887 868	265 572	1 153 440	439 262	229 156	160 776	324 246
1993	900 153	257 305	1 157 458	450 158	240 918	147 805	318 577
1994	965 718	291 002	1 256 720	493 821	250 302	169 965	342 632
1995	1 009 756	316 144	1 325 900	509 551	260 299	198 596	357 454
1996	1 060 888	327 181	1 388 069	533 209	274 562	200 885	379 413
1997	1 116 324	367 685	1 484 009	560 854	284 529	231 735	406 891
1998	1 155 407	390 097	1 545 504	581 269	300 452	250 378	413 405
1999	1 207 749	401 816	1 609 565	599 497	312 129	238 312	459 627
2000	1 278 956	487 237	1 766 193	610 469	323 349	268 941	563 434
2001*	1 322 951	505 985	1 828 936	624 483	343 273	269 672	591 508
2002*	1 350 787	525 805	1 876 592	641 856	358 509	273 487	602 740
2003*	1 390 537	508 741	1 899 278	659 259	371 839	273 343	594 837
2004*	1 446 471	555 449	2 001 920	695 326	385 625	291 661	629 308
— 1995-priser, mio.kr. —							
1990	915 918	262 616	1 178 534	454 311	234 378	176 409	313 436
1991	926 130	270 484	1 196 614	461 622	235 799	166 606	332 587
1992	931 786	269 384	1 201 170	470 389	237 713	163 497	329 571
1993	931 773	262 228	1 194 001	472 690	247 555	148 988	324 768
1994	982 704	294 500	1 277 204	503 350	254 870	171 624	347 360
1995	1 009 756	316 144	1 325 900	509 551	260 299	198 596	357 454
1996	1 035 188	327 357	1 362 545	522 160	269 085	198 400	372 900
1997	1 065 929	360 111	1 426 040	537 195	271 334	229 185	388 326
1998	1 092 236	392 031	1 484 267	549 335	279 783	250 279	404 870
1999	1 121 019	413 591	1 534 610	553 049	285 299	241 768	454 494
2000	1 152 767	469 458	1 622 225	549 042	287 852	269 591	515 740
2001*	1 167 815	485 663	1 653 478	547 960	295 601	271 603	538 314
2002*	1 173 687	520 977	1 694 664	551 375	301 922	277 481	563 886
2003*	1 181 940	513 598	1 695 538	556 076	305 076	279 518	554 868
2004*	1 210 177	551 722	1 761 899	580 098	307 312	297 523	576 966
— årlig realvækst i pct. —							
1990	1,0	1,2	1,0	0,1	-0,2	-3,3	6,2
1991	1,1	3,0	1,5	1,6	0,6	-5,6	6,1
1992	0,6	-0,4	0,4	1,9	0,8	-1,9	-0,9
1993	-0,0	-2,7	-0,6	0,5	4,1	-8,9	-1,5
1994	5,5	12,3	7,0	6,5	3,0	15,2	7,0
1995	2,8	7,3	3,8	1,2	2,1	15,7	2,9
1996	2,5	3,5	2,8	2,5	3,4	-0,1	4,3
1997	3,0	10,0	4,7	2,9	0,8	15,5	4,1
1998	2,5	8,9	4,1	2,3	3,1	9,2	4,3
1999	2,6	5,5	3,4	0,7	2,0	-3,4	12,3
2000	2,8	13,5	5,7	-0,7	0,9	11,5	13,5
2001*	1,3	3,5	1,9	-0,2	2,7	0,7	4,4
2002*	0,5	7,3	2,5	0,6	2,1	2,2	4,8
2003*	0,7	-1,4	0,1	0,9	1,0	0,7	-1,6
2004*	2,4	7,4	3,9	4,3	0,7	6,4	4,0

🔄 Nye tal til tabellen forventes offentliggjort april 2006.

📄 Flere tal og oplysninger findes på www.statistikbanken.dk/nat01 og [nat02](http://www.statistikbanken.dk/nat02)

Tabel 390

Indkomstbegreber og indkomstanvendelse

	2001*	2002*	2003*	2004*
	årets priser mio. kr.			
Aflønning af ansatte (residente producenters udgifter)	714 646	734 918	754 518	780 208
+ Bruttooverskud af produktionen og bl. indkomst	414 002	414 685	431 319	450 567
Bruttofaktorindkomst, BFI	1 128 648	1 149 604	1 185 837	1 230 775
+ Andre produktionskatte minus -subsidier	5 229	3 937	6 138	5 376
Bruttoværditilvækst	1 133 877	1 153 541	1 191 975	1 236 151
+ Produktskatte	207 943	215 688	218 565	230 707
- Produktsubsidier	18 869	18 441	20 003	20 387
Bruttonationalprodukt, BNP	1 322 951	1 350 787	1 390 537	1 446 471
+ Aflønning af ansatte fra udlandet	6 052	6 434	6 182	6 357
- Aflønning af ansatte til udlandet	6 198	6 768	6 772	7 336
+ Subsidier fra udlandet	8 882	8 701	9 007	9 299
- Produktion- og importskatte til udlandet	2 443	2 190	2 341	2 858
+ Formueindkomst fra udlandet	83 628	67 097	67 415	70 158
- Formueindkomst til udlandet	108 247	94 013	83 955	82 229
Bruttonationalindkomst, BNI	1 304 626	1 330 049	1 380 074	1 439 862
+ Løb. indkomst- og formueskatte mv. fra udlandet	2 480	2 708	2 709	2 935
+ Andre løbende overførsler mv. fra udlandet	20 705	17 686	18 920	18 314
- Løb. indkomst- og formueskatte mv. til udlandet	1 463	1 555	1 495	1 537
- Andre løbende overførsler mv. til udlandet	48 456	47 456	49 915	51 145
Disponibel bruttonationalindkomst	1 277 891	1 301 431	1 350 293	1 408 431
- Privat forbrug	624 483	641 856	659 259	695 326
- Offentlig forbrug	343 273	358 509	371 839	385 625
Bruttoopsparing	310 135	301 066	319 195	327 480
- Selskaber og husholdningernes bruttoinvesteringer	243 605	248 861
- Offentlige bruttoinvesteringer	24 803	23 937	23 287	27 033
Løbende saldo overfor udlandet	40 463	27 579	45 853	35 819
+ Modtagne kapitaloverførsler fra udlandet	2 096	2 709	2 253	3 061
- Betalte kapitaloverførsler til udlandet	2 318	1 964	2 307	2 978
Fordringserhvervelse, netto	40 240	28 324	45 799	35 902

🔄 Nye tal til tabellen forventes offentliggjort april 2006.

📄 Flere tal og oplysninger findes på www.statistikbanken.dk/nat01

Tabel 391


Nettoværditilvækst, forbrug og bruttoinvestering

	Nettoværditilvækst		Samlet forbrug ¹			Faste bruttoinvesteringer
	Faste priser	Årlig stigning i faste priser	Faste priser	Faste priser pr. indbygger	Årlig stigning i faste priser pr. indbygger	Faste priser
	1980=100	pct.	1980=100		pct.	1980=100
1921-1929 gns.	24	4,1	25	37	2,8	13
1930-1939 gns.	31	2,5	30	42	1,4	19
1940-1946 gns.	31	0,2	28	37	0,6	16
1947-1950 gns.	39	4,4	39	47	0,6	30
1951-1957 gns.	44	1,7	43	50	1,0	38
1958-1965 gns.	57	4,6	57	63	4,1	64
1966-1973 gns.	79	3,7	79	82	2,9	105
1974-1975 gns.	88	-2,1	88	89	-0,7	107
1976-1979 gns.	96	3,6	98	98	3,1	114
1980-1981 gns.	99	-1,1	100	100	-0,9	90
1982-1986 gns.	106	2,9	106	107	2,7	103
1987-1993 gns.	114	0,2	111	110	-0,3	117
1994-2000 gns.	129	2,1	128	125	2,1	147
2001-2003* gns.	139	-0,1	135	129	0,2	187
2004*	142	1,8	141	134	3,6	199

Anm. Ekskl. 1915-20. Med hensyn til beregningsgrundlaget henvises til nedenfor anførte kilde, som også indeholder yderligere oplysninger for årene 1870-1952. Vækstrate angiver gennemsnitlige årlige vækstrate i de pågældende perioder.

¹ Inkl. lager- og besætningsforskydninger.

Kilde: Kjeld Bjerke og Niels Ussing: *Studier over Danmarks nationalprodukt 1870-1950*, København 1958.

 Nye tal til tabellen forventes offentliggjort april 2006.


Tabel 392

Danmark og udlandet

	2001*	2002*	2003*	2004*
	årets priser i mio. kr.			
Eksport af varer	419 826	436 258	424 513	448 887
+ Turistindtægter	33 905	38 002	35 364	34 636
+ Eksport af øvrige tjenester	137 777	128 480	134 960	145 784
+ Aflønning af ansatte fra udlandet	6 052	6 434	6 182	6 357
+ Subsidier fra udlandet	8 882	8 701	9 007	9 299
+ Formueindkomst fra udlandet	83 628	67 097	67 415	70 158
+ Løbende indkomst- og formueskatter mv. fra udlandet	2 480	2 708	2 709	2 935
+ Andre løbende overførsler mv. fra udlandet	20 705	17 686	18 920	18 314
Løbende indtægter fra udlandet i alt	713 255	705 366	699 071	736 372
+ Modtagne kapitaloverførsler mv. fra udlandet	2 096	2 709	2 253	3 061
Indtægter fra udlandet i alt	715 351	708 075	701 324	739 433
Import af varer	371 725	390 472	374 336	408 189
+ Turistudgifter mv.	41 856	47 978	46 245	46 393
+ Import af øvrige tjenester	92 405	87 355	88 160	100 867
+ Aflønning af ansatte til udlandet	6 198	6 768	6 772	7 336
+ Produktions- og importskatter til udlandet	2 443	2 190	2 341	2 858
+ Formueindkomst til udlandet	108 247	94 013	83 955	82 229
+ Løbende indkomst- og formueskatter mv. til udlandet	1 463	1 555	1 495	1 537
+ Andre løbende overførsler mv. til udlandet	48 456	47 456	49 915	51 145
Løbende udgifter til udlandet i alt	672 792	677 787	653 218	700 553
+ Betalte kapitaloverførsler mv. til udlandet	2 318	1 964	2 307	2 978
Udgifter til udlandet i alt	675 111	679 750	655 525	703 531
Varebalance (handelsbalance)	48 101	45 786	50 177	40 698
Tjenestebalance	37 421	31 149	35 919	33 160
Vare- og tjenestebalancen	85 522	76 935	86 096	73 859
Saldo på de løbende poster	40 463	27 579	45 853	35 819
Fordringsherværelse, netto	40 240	28 324	45 799	35 902

Anm. Tallene er ekskl. Grønland og Færøerne.

 Nye tal til tabellen forventes offentliggjort april 2006.

 Flere tal og oplysninger findes på www.statistikbanken.dk/nat01

Tabel 393

Offentlig forvaltning og service

	2001*	2002*	2003*	2004*
	årets priser i mio. kr.			
Produktion	366 738	383 025	396 627	412 577
- Forbrug i produktionen	110 096	116 702	120 881	128 806
Bruttoværditilvækst, BVT	256 642	266 323	275 746	283 772
- Forbrug af fast realkapital	26 290	26 707	27 063	27 427
Nettoværditilvækst	230 352	239 616	248 683	256 345
Bruttoværditilvækst, BVT	256 642	266 323	275 746	283 772
- Andre produktionsskatter minus -subsider	1 291	662	178	- 794
Bruttofaktorindkomst, BFI	255 350	265 661	275 568	284 566
- Aflønning af ansatte (indenlandske producenters udgifter)	229 060	238 954	248 505	257 139
Bruttooverskud af produktionen	26 290	26 707	27 063	27 427
+ Produktions- og importskatter	229 388	237 987	241 327	253 970
- Subsider	28 647	30 292	29 963	31 773
+ Formueindkomst, netto	-10 265	-9 415	-2 507	4 301
Primær bruttoindkomst	216 766	224 987	235 920	253 925
+ Løbende indkomst- og formueskatter mv.	397 808	399 912	411 832	435 344
+ Bidrag til sociale ordninger	42 719	36 707	38 106	39 118
+ Sociale ydelser undtagen sociale overførsler i naturalier	•	•	•	•
+ Andre løbende overførsler	10 557	10 714	10 169	9 880
I alt bruttoindtægter	667 850	672 321	696 027	738 268
+ Løbende indkomst- og formueskatter mv.	•	•	•	•
+ Bidrag til sociale ordninger	•	•	•	•
+ Sociale ydelser undtagen sociale overførsler i naturalier	229 573	238 624	252 562	260 613
+ Andre løbende overførsler	34 829	35 383	35 453	36 841
I alt bruttoudgifter	264 402	274 007	288 015	297 454
Disponibel bruttoindkomst	403 448	398 314	408 012	440 814
- Sociale overførsler i naturalier	241 975	255 500	265 085	276 483
Korrigeret disponibel bruttoindkomst	161 472	142 814	142 927	164 331
Disponibel bruttoindkomst	403 448	398 314	408 012	440 814
- Samlet forbrug	343 273	358 509	371 838	385 626
Bruttoopsparing	60 175	39 805	36 173	55 188
Korrigeret disponibel bruttoindkomst	161 472	142 814	142 927	164 331
- Faktisk kollektivt konsum	101 298	103 009	106 754	109 143
Bruttoopsparing	60 175	39 805	36 173	55 188
+ Kapitaloverførsler, netto	190	5 148	1 841	5 583
Ændringer i nettoformue forårsaget af opsparing og kapitaloverførsler	60 364	44 953	38 014	60 771
- Faste bruttoinvesteringer mv.	24 803	23 937	23 287	27 033
- Lagerændringer	11	33	- 2	1
- Anskaff. af ikke-finans. ikke-producerede aktiver, netto	- 1 975	- 183	175	74
Fordringsherværelse, netto	37 525	21 164	14 555	33 663

🔄 Nye tal til tabellen forventes offentliggjort april 2006.

📄 Flere tal og oplysninger findes på www.statistikbanken.dk/nat03

Tabel 394

Selskabssektor

	2000	2001*	2002*
	årets priser i mio. kr.		
Produktion	1 532 308	1 619 423	1 646 178
- Forbrug i produktionen	822 226	887 094	901 920
Bruttoværditilvækst, BVT	710 082	732 330	744 259
- Forbrug af fast realkapital	123 404	131 985	137 634
Nettoværditilvækst	586 678	600 345	606 625
Bruttoværditilvækst, BVT	710 082	732 330	744 259
- Andre produktions-skatter minus -subsider	544	2 007	1 481
Bruttofaktorindkomst, BFI	709 538	730 322	742 778
- Aflønning af ansatte(indenlandske producenteres udgifter)	417 677	437 717	447 037
Bruttooverskud af produktionen	291 862	292 605	295 741
+ Formueindkomst, netto	-5 720	-4 868	-2 911
- Indirekte målte finansielle formidlingstjenester	36 813	40 158	42 002
Bruttovirksomhedsindkomst	343 693	324 911	310 493
Primær bruttoindkomst	249 329	247 579	250 828
+ Løbende indkomst- og formueskatter mv.	•	•	•
+ Bidrag til sociale ordninger	37 986	44 109	48 686
+ Sociale ydelser undt. sociale overførsler i naturalier	•	•	•
+ Andre løbende overførsler	47 804	50 818	53 724
I alt bruttoindtægter	335 118	342 506	353 238
+ Løbende indkomst- og formueskatter mv.	30 707	41 449	38 581
+ Bidrag til sociale ordninger	•	•	•
+ Sociale ydelser undt. sociale overførsler i naturalier	28 944	30 361	32 657
+ Andre løbende overførsler	50 654	50 987	54 106
I alt bruttoudgifter	110 305	122 797	125 344
Disponibel bruttoindkomst	224 813	219 708	227 894
- Korr. for ændr. i hushold. nettoformue i pensionskass.	9 042	13 747	16 028
Bruttoopsparing	215 771	205 961	211 865
+ Kapitaloverførsler, netto	1 437	713	-1 709
Ændringer i nettoformue forårsaget af opsparing og kapitaloverførsler	217 208	206 674	210 156
- Faste bruttoinvesteringer mv.	166 101	172 727	184 447
- Lagerændringer	10 509	270	903
- Anskaf. af ikke-finan. ikke-producerede aktiver, netto	- 880	1 188	- 599
Fordringserhvervelse, netto	41 477	32 489	25 406

Anm. Tallene for selskabssektor samt husholdningssektor er ført frem til og med 2002. Enkeltmandsvirksomheder er med i husholdningssektoren.

🔄 Nye tal til tabellen forventes offentliggjort juli 2005.

📄 Flere tal og oplysninger findes på www.statistikbanken.dk/nat03

Tabel 395

Husholdningssektor

	2000	2001*	2002*
	årets priser i mio. kr.		
Produktion	284 212	294 711	293 170
- Forbrug i produktionen	105 097	109 648	108 209
Bruttoværditilvækst, BVT	179 115	185 063	184 961
- Forbrug af fast realkapital	50 605	53 012	54 195
Nettoværditilvækst	128 510	132 051	130 766
Bruttoværditilvækst, BVT	179 115	185 063	184 961
- Andre produktionskatter minus -subsider	786	1 930	1 793
Bruttofaktorindkomst, BFI	178 329	183 133	183 167
- Aflønning af ansatte (indenlandske producenters udgifter)	46 063	47 869	48 927
Bruttooverskud af produktionen og blandet indkomst	132 266	135 264	134 240
+ Aflønning af ansatte (modtaget af indenlandske lønmodtagere)	680 430	714 501	734 584
+ Produktions- og importskatter	•	•	•
+ Subsider	•	•	•
+ Formueindkomst, netto	-11 223	-9 486	-14 590
Primær bruttoindkomst	801 472	840 279	854 234
+ Løbende indkomst- og formueskatter mv.	•	•	•
+ Bidrag til sociale ordninger	•	•	•
+ Sociale ydelser undtagen sociale overførsler i naturalier	250 348	260 009	271 271
+ Andre løbende overførsler	24 388	25 293	28 588
I alt bruttoindtægter	1 076 208	1 125 581	1 154 093
+ Løbende indkomst- og formueskatter mv.	348 248	355 342	360 178
+ Bidrag til sociale ordninger	80 584	87 931	86 562
+ Sociale ydelser undtagen sociale overførsler i naturalier	•	•	•
+ Andre løbende overførsler	28 149	27 572	32 129
I alt bruttoudgifter	456 981	470 846	478 869
Disponibel bruttoindkomst	619 227	654 735	675 224
+ Sociale overførsler i naturalier	222 831	241 975	255 500
Korrigeret disponibel bruttoindkomst	842 058	896 711	930 724
Disponibel bruttoindkomst	619 227	654 735	675 224
+ Korr. for ændr. i hushold. nettoformue i pensionskasser	9 042	13 747	16 028
- Individuel forbrug	610 469	624 483	641 856
Bruttoopsparing	17 800	44 000	49 396
Korrigeret disponibel bruttoindkomst	842 058	896 711	930 724
+ Korr. for ændr. i hushold. nettoformue i pensionskasser	9 042	13 747	16 028
- Faktisk individuelt forbrug	833 300	866 458	897 356
Bruttoopsparing	17 800	44 000	49 396
+ Kapitaloverførsler, netto	-1 343	-1 125	-2 694
Ændringer i nettoformue forårsaget af opsparing og kapitaloverførsler	16 457	42 875	46 702
- Faste bruttoinvesteringer mv.	70 523	70 878	64 414
- Lagerændringer	526	984	- 247
- Anskaffelser af ikke-finan. ikke-producerede aktiver, netto	862	787	782
Fordringserhvervelse, netto	-55 454	-29 774	-18 247

Anm. 1. Tallene for selskabssektor samt husholdningssektor er ført frem til og med 2002. Enkeltmandsvirksomheder er med i husholdningssektoren.

Anm. 2. Husholdninger samt non-profit institutioner rettet mod husholdninger (NPISH).

🔄 Nye tal til tabellen forventes offentliggjort juli 2005.

📄 Flere tal og oplysninger findes på www.statistikbanken.dk/nat03

Tabel 396

Finansielle konti. Danmark og udlandet

	2000	2001*	2002*
----- årets priser i mio. kr. -----			
Finansiell konto			
Finansielle aktiver	567 245	231 218	293 984
Monetært guld og særlige trækingsrettigheder	2 142	- 1 826	1 631
Sedler og mønt samt indskud	93 434	- 17 500	85 200
Værdipapirer undtagen aktier	27 406	81 444	34 372
Lån	153 989	95 314	124 097
Aktier og andre ejerandelsbeviser	231 093	37 304	20 954
Forsikringstekniske reserver	- 128	1 499	- 1 798
Andre forfaldne ikke-betalte mellemværender	59 308	34 982	29 529
Finansielle passiver	585 749	271 459	322 308
Monetært guld og særlige trækingsrettigheder	•	•	•
Sedler og mønt samt indskud	- 13 058	42 483	44 697
Værdipapirer undtagen aktier	62 550	83 739	27 384
Lån	148 571	29 726	186 121
Aktier og andre ejerandelsbeviser	301 406	126 150	- 2 601
Forsikringstekniske reserver	- 5 304	- 694	1 274
Andre forfaldne ikke-betalte mellemværender	91 584	- 9 945	65 433
Fordringserhvervelse, netto	- 18 504	- 40 241	- 28 324
Konto for andre ændringer i status			
Finansielle aktiver	- 162 508	- 136 936	- 238 183
Monetært guld og særlige trækingsrettigheder	•	•	•
Sedler og mønt samt indskud	11 096	8 578	- 44 341
Værdipapirer undtagen aktier	15 411	23 095	84 298
Lån	- 109 747	- 86 996	- 189 624
Aktier og andre ejerandelsbeviser*	- 29 441	- 48 618	- 68 049
Forsikringstekniske reserver	38	- 274	- 258
Andre forfaldne ikke-betalte mellemværender	- 49 865	- 32 721	- 20 209
Finansielle passiver	- 205 782	- 222 496	- 287 240
Monetært guld og særlige trækingsrettigheder	•	•	•
Sedler og mønt samt indskud	9 329	- 103 987	9 852
Værdipapirer undtagen aktier	37 803	- 21 655	133 553
Lån	- 40 731	- 7 240	- 142 635
Aktier og andre ejerandelsbeviser*	- 57 928	- 99 863	- 218 443
Forsikringstekniske reserver	-	-	-
Andre forfaldne ikke-betalte mellemværender	- 154 253	10 248	- 69 568
Ultimostatuskonto			
Finansielle aktiver	2 255 428	2 351 535	2 405 705
Monetært guld og særlige trækingsrettigheder	•	•	•
Sedler og mønt samt indskud	517 658	508 736	549 596
Værdipapirer undtagen aktier	733 542	838 081	956 751
Lån	339 862	348 179	282 653
Aktier og andre ejerandelsbeviser*	594 286	582 972	535 877
Forsikringstekniske reserver	12 210	13 435	11 379
Andre forfaldne ikke-betalte mellemværender	57 869	60 131	69 450
Finansielle passiver	2 060 760	2 109 724	2 144 792
Monetært guld og særlige trækingsrettigheder	•	•	•
Sedler og mønt samt indskud	399 426	337 921	392 470
Værdipapirer undtagen aktier	410 543	472 628	633 565
Lån	248 909	271 395	314 881
Aktier og andre ejerandelsbeviser*	898 690	924 977	703 934
Forsikringstekniske reserver	2 460	1 766	3 041
Andre forfaldne ikke-betalte mellemværender	100 733	101 036	96 901
Finansielle aktiver, netto	194 668	241 811	260 913

Anm. Opgørelsen er ukonsolideret, dvs. at finansielle mellemværender mellem de enkelte enheder i sektoren ikke elimineres.

Finansielle konti for udlandet opstilles fra udlandets synspunkt. Et finansielt aktiv, som ejes af udlandet, er således et passiv for Danmark og omvendt.

• Nye tal til tabellen forventes offentliggjort september 2005.

□ Flere tal og oplysninger findes på www.statistikbanken.dk/nat10, nat11 og nat12

Tabel 397

Finansielle konti. Offentlig forvaltning og service

	2000	2001*	2002*
----- årets priser i mio. kr. -----			
Finansiel konto			
Finansielle aktiver	- 40	47 612	39 372
Monetært guld og særlige trækingsrettigheder	•	•	•
Sedler og mønt samt indskud	- 4 099	8 981	4 478
Værdipapirer undtagen aktier	9 918	- 2 203	58 812
Lån	3 966	2 946	8 420
Aktier og andre ejerandelsbeviser	6 925	35 771	- 45 213
Forsikringstekniske reserver	- 65	- 26	- 37
Andre forfaldne ikke-betalte mellemværender	- 16 684	2 144	12 912
Finansielle passiver	- 32 521	10 087	18 208
Monetært guld og særlige trækingsrettigheder	•	•	•
Sedler og mønt samt indskud	1 388	892	47
Værdipapirer undtagen aktier	- 30 620	- 9 908	12 145
Lån	2 226	3 490	- 580
Aktier og andre ejerandelsbeviser	•	•	•
Forsikringstekniske reserver	•	•	•
Andre forfaldne ikke-betalte mellemværender	- 5 516	15 613	6 596
Fordringserhvervelse, netto	32 481	37 525	21 164
Konto for andre ændringer i status			
Finansielle aktiver	8 194	- 12 936	- 30 682
Monetært guld og særlige trækingsrettigheder	•	•	•
Sedler og mønt samt indskud	-	-	- 140
Værdipapirer undtagen aktier	- 1 654	- 6 080	- 14 839
Lån	557	261	1
Aktier og andre ejerandelsbeviser*	10 006	- 7 161	- 13 733
Forsikringstekniske reserver	-	-	-
Andre forfaldne ikke-betalte mellemværender	- 715	44	- 1 970
Finansielle passiver	- 482	- 625	12 439
Monetært guld og særlige trækingsrettigheder	•	•	•
Sedler og mønt samt indskud	-	-	-
Værdipapirer undtagen aktier	1 914	1 278	4 330
Lån	- 2 455	- 1 866	8 109
Aktier og andre ejerandelsbeviser*	•	•	•
Forsikringstekniske reserver	•	•	•
Andre forfaldne ikke-betalte mellemværender	59	- 36	- 36
Ultimostatuskonto			
Finansielle aktiver	772 610	807 286	815 976
netært guld og særlige trækingsrettigheder	•	•	•
Sedler og mønt samt indskud	46 788	55 770	60 107
Værdipapirer undtagen aktier	298 063	289 779	333 751
Lån	92 597	95 803	104 224
Aktier og andre ejerandelsbeviser*	254 785	283 395	224 449
Forsikringstekniske reserver	446	420	383
Andre forfaldne ikke-betalte mellemværender	79 932	82 119	93 061
Finansielle passiver	883 330	892 793	923 440
Monetært guld og særlige trækingsrettigheder	•	•	•
Sedler og mønt samt indskud	9 257	10 149	10 195
Værdipapirer undtagen aktier	744 988	736 358	752 833
Lån	65 744	67 368	74 898
Aktier og andre ejerandelsbeviser*	•	•	•
Forsikringstekniske reserver	•	•	•
Andre forfaldne ikke-betalte mellemværender	63 341	78 918	85 514
Finansielle aktiver, netto	- 110 720	- 85 507	- 107 464

Anm. Opgørelsen er ukonsolideret, dvs. at finansielle mellemværender mellem de enkelte enheder i sektoren ikke elimineres.

🔄 Nye tal til tabellen forventes offentliggjort september 2005.

📄 Flere tal og oplysninger findes på www.statistikbanken.dk/nat10, nat11 og nat12

Tabel 398

Finansielle konti. Selskabssektor

	2000	2001*	2002*
----- årets priser i mio. kr. -----			
Finansiel konto			
Finansielle aktiver	532 231	698 332	525 355
Monetært guld og særlige trækingsrettigheder	- 2 142	1 826	- 1 631
Sedler og mønt samt indskud	4 292	124 865	41 751
Værdipapirer undtagen aktier	47 346	294 632	247 947
Lån	211 532	167 736	129 634
Aktier og andre ejerandelsbeviser	183 595	105 479	58 293
Forsikringstekniske reserver	- 9 111	385	1 901
Andre forfaldne ikke-betalte mellemværender	96 719	3 409	47 460
Finansielle passiver	490 284	667 716	504 085
Monetært guld og særlige trækingsrettigheder	•	•	•
Sedler og mønt samt indskud	101 400	104 462	128 672
Værdipapirer undtagen aktier	51 128	292 708	285 244
Lån	133 465	134 931	- 11 124
Aktier og andre ejerandelsbeviser	136 125	44 469	32 775
Forsikringstekniske reserver	42 581	71 438	65 208
Andre forfaldne ikke-betalte mellemværender	25 586	19 708	3 309
Fordringserhvervelse, netto	41 947	30 616	21 270
Konto for andre ændringer i status			
Finansielle aktiver	35 498	- 352 898	- 352 472
Monetært guld og særlige trækingsrettigheder	250	297	197
Sedler og mønt samt indskud	- 1 437	- 112 831	54 732
Værdipapirer undtagen aktier	6 340	3 735	42 137
Lån	- 2 174	- 38 278	- 10 121
Aktier og andre ejerandelsbeviser*	118 916	- 251 551	- 385 487
Forsikringstekniske reserver	-	-	-
Andre forfaldne ikke-betalte mellemværender	- 86 398	45 731	- 53 931
Finansielle passiver	214 061	- 416 381	- 514 859
Monetært guld og særlige trækingsrettigheder	•	•	•
Sedler og mønt samt indskud	9 211	- 11 142	1 159
Værdipapirer undtagen aktier	- 17 849	44 665	- 18 921
Lån	- 75 085	- 85 372	- 59 957
Aktier og andre ejerandelsbeviser*	267 359	- 325 592	- 405 305
Forsikringstekniske reserver	11 220	- 42 672	- 25 921
Andre forfaldne ikke-betalte mellemværender	19 204	3 732	- 5 914
Ultimostatuskonto			
Finansielle aktiver	6 263 944	6 609 378	6 782 260
Monetært guld og særlige trækingsrettigheder	5 211	7 333	5 899
Sedler og mønt samt indskud	843 857	855 890	952 373
Værdipapirer undtagen aktier	1 463 207	1 761 574	2 051 658
Lån	2 033 871	2 163 329	2 282 842
Aktier og andre ejerandelsbeviser*	1 467 578	1 321 507	994 313
Forsikringstekniske reserver	22 162	22 547	24 448
Andre forfaldne ikke-betalte mellemværender	428 058	477 198	470 726
Finansielle passiver	7 181 344	7 432 679	7 421 906
Monetært guld og særlige trækingsrettigheder	•	•	•
Sedler og mønt samt indskud	1 504 115	1 597 435	1 727 266
Værdipapirer undtagen aktier	1 510 644	1 848 016	2 114 340
Lån	936 568	986 128	915 047
Aktier og andre ejerandelsbeviser*	2 090 797	1 809 675	1 437 146
Forsikringstekniske reserver	869 019	897 784	937 071
Andre forfaldne ikke-betalte mellemværender	270 200	293 641	291 036
Finansielle aktiver, netto	- 917 400	- 823 301	- 639 646

Anm. Opgørelsen er ukonsolideret, dvs. at finansielle mellemværender mellem de enkelte enheder i sektoren ikke elimineres.

📌 Nye tal til tabellen forventes offentliggjort september 2005.

📄 Flere tal og oplysninger findes på www.statistikbanken.dk/nat10, nat11 og nat12

Tabel 399

Finansielle konti. Husholdningssektor

	2000	2001*	2002*
----- årets priser i mio. kr. -----			
Finansielt konto			
Finansielle aktiver	60 501	87 957	90 051
Monetært guld og særlige trækingsrettigheder	•	•	•
Sedler og mønt samt indskud	- 3 897	31 488	41 985
Værdipapirer undtagen aktier	430	- 5 163	- 14 572
Lån	- 162	- 30	23
Aktier og andre ejerandelsbeviser	15 919	- 7 939	- 3 859
Forsikringstekniske reserver	46 581	68 886	66 416
Andre forfaldne ikke-betalte mellemværender	1 631	714	58
Finansielle passiver	116 424	115 857	104 161
Monetært guld og særlige trækingsrettigheder	•	•	•
Sedler og mønt samt indskud	-	-	-
Værdipapirer undtagen aktier	2 041	2 169	1 785
Lån	85 065	97 819	87 757
Aktier og andre ejerandelsbeviser	•	•	•
Forsikringstekniske reserver	•	•	•
Andre forfaldne ikke-betalte mellemværender	29 318	15 868	14 620
Fordringsserhvervelse, netto	- 55 923	- 27 900	- 14 110
Konto for andre ændringer i status			
Finansielle aktiver	131 786	- 167 858	- 174 012
Monetært guld og særlige trækingsrettigheder	•	•	•
Sedler og mønt samt indskud	8 881	- 10 874	761
Værdipapirer undtagen aktier	1 770	3 537	7 367
Lån	-	-	-
Aktier og andre ejerandelsbeviser*	109 949	- 118 120	- 156 479
Forsikringstekniske reserver	11 182	- 42 398	- 25 662
Andre forfaldne ikke-betalte mellemværender	4	- 3	1
Finansielle passiver	4 922	- 31 426	- 5 888
Monetært guld og særlige trækingsrettigheder	•	•	•
Sedler og mønt samt indskud	-	-	-
Værdipapirer undtagen aktier	-	-	-
Lån	6 904	- 30 537	- 5 261
Aktier og andre ejerandelsbeviser*	•	•	•
Forsikringstekniske reserver	•	•	•
Andre forfaldne ikke-betalte mellemværender	- 1 982	- 889	- 627
Ultimostatuskonto			
Finansielle aktiver	2 234 690	2 154 790	2 070 829
Monetært guld og særlige trækingsrettigheder	•	•	•
Sedler og mønt samt indskud	504 495	525 109	567 855
Værdipapirer undtagen aktier	193 049	191 423	184 218
Lån	159	129	152
Aktier og andre ejerandelsbeviser*	672 837	546 779	386 441
Forsikringstekniske reserver	836 660	863 148	903 902
Andre forfaldne ikke-betalte mellemværender	27 490	28 202	28 261
Finansielle passiver	1 396 028	1 480 459	1 578 733
Monetært guld og særlige trækingsrettigheder	•	•	•
Sedler og mønt samt indskud	-	-	-
Værdipapirer undtagen aktier	21 686	23 856	25 641
Lån	1 215 267	1 282 549	1 365 045
Aktier og andre ejerandelsbeviser*	•	•	•
Forsikringstekniske reserver	•	•	•
Andre forfaldne ikke-betalte mellemværender	159 075	174 055	188 047
Finansielle aktiver, netto	838 662	674 331	492 096

Anm. Opgørelsen er ukonsolideret, dvs. at finansielle mellemværender mellem de enkelte enheder i sektoren ikke elimineres.

Husholdningssektor er inkl. non-profit institutioner rettet mod husholdninger.

🔄 Nye tal til tabellen forventes offentliggjort september 2005.

📄 Flere tal og oplysninger findes på www.statistikbanken.dk/nat10, nat11 og nat12

Tabel 400

Produktion fordelt efter erhverv

	Årets priser				1995-priser			
	2001*	2002*	2003*	2004*	2001*	2002*	2003*	2004*
	mio. kr.							
Produktion i alt	2 280 872	2 322 373	2 360 775	2 466 897	2 026 349	2 046 765	2 053 044	2 098 517
Heraf: Offentlig forvaltning og service	366 737	383 024	396 627	412 578	314 798	321 738	324 566	328 107
Landbrug, fiskeri og råstofdudvinding	109 614	104 483	103 073	112 423	88 938	86 948	88 270	93 308
Landbrug, gartneri og skovbrug	69 130	62 592	62 323	66 676	66 289	63 998	65 659	69 377
Fiskeri	5 037	5 183	3 881	3 802	4 627	4 080	3 491	3 868
Råstofdudvinding	35 446	36 709	36 868	41 945	18 021	18 870	19 120	20 063
Industri	537 081	541 845	536 210	537 658	496 130	496 322	491 151	483 307
Føde-, drikke-, tobaksvareindustri	125 437	131 154	135 097	137 173	116 688	121 824	127 578	128 366
Tekstil- og læderindustri	14 954	13 505	12 924	11 926	14 403	12 993	12 352	11 433
Træ-, papir- og grafisk industri	57 992	56 120	55 673	57 176	51 973	49 317	47 828	49 075
Kemisk industri og plastindustri	92 524	96 445	96 497	94 016	87 250	89 436	86 685	80 579
Sten-, ler- og glasindustri	19 407	19 721	19 338	20 267	17 502	17 566	16 831	17 671
Jern- og metalindustri	196 085	193 252	187 575	186 609	180 944	177 319	174 461	169 635
Møbelindustri og anden industri	30 682	31 647	29 108	30 491	27 369	27 867	25 417	26 548
Energi- og vandforsyning	40 877	44 212	43 499	44 205	35 416	35 597	33 996	34 261
Bygge og anlæg	156 964	152 828	157 915	166 136	135 575	129 925	130 952	135 933
Handel, hotel og restauration	293 112	302 755	308 721	320 341	281 713	287 055	288 238	292 993
Autohandel, service og tankstationer	35 105	37 853	37 424	40 940	30 851	32 617	30 989	33 399
Engroshandel undtagen med biler	151 094	155 402	158 395	159 506	153 415	156 178	157 602	155 919
Detailh. og reparationsvirks. undt. biler	67 180	69 797	71 888	77 578	63 617	65 078	66 143	69 911
Hoteller og restauranter	39 733	39 702	41 014	42 317	33 829	33 181	33 505	33 763
Transport, post og tele	261 581	257 451	264 837	295 936	220 608	228 568	234 667	257 309
Transport	210 902	205 280	211 499	237 278	166 530	173 281	178 006	192 794
Post og tele	50 679	52 171	53 337	58 658	54 079	55 287	56 661	64 515
Finansiering og forretningsservice	436 961	451 613	463 191	486 088	390 932	395 963	396 598	407 228
Finansiering og forsikring	96 369	100 877	106 986	107 478	88 547	90 872	93 729	91 188
Udlejning og ejendomsformidling	171 843	180 623	189 146	203 198	145 601	148 202	149 896	156 869
Forretningsservice	168 748	170 114	167 059	175 412	156 784	156 889	152 973	159 171
Offentlige og personlige tjenester	444 682	467 185	483 330	504 109	377 037	386 388	389 172	394 178
Offentlig administration	118 372	121 551	125 307	129 601	100 599	100 490	101 232	101 793
Undervisning	82 797	87 725	90 646	94 506	69 414	71 759	72 094	73 073
Sundhedsvæsen	72 853	78 018	80 679	84 119	64 638	68 438	68 504	69 438
Sociale institutioner	88 226	93 544	96 748	100 832	75 778	77 123	78 131	79 160
Foreninger, kultur og renovation	82 434	86 347	89 949	95 052	66 609	68 579	69 211	70 714

🔄 Nye tal til tabellen forventes offentliggjort april 2006.

📄 Flere tal og oplysninger findes på www.statistikbanken.dk/nat07

Tabel 401

Bruttoværditilvækst fordelt efter erhverv

	Årets priser				1995-priser			
	2001*	2002*	2003*	2004*	2001*	2002*	2003*	2004*
	mio. kr.							
Bruttoværditilvækst i alt	1 133 877	1 153 541	1 191 975	1 236 151	1 014 164	1 017 088	1 025 321	1 044 941
Heraf: Offentlig forvaltning og service	256 641	266 323	275 746	284 905	218 463	222 054	223 441	223 150
Landbrug, fiskeri og råstofudvinding	64 307	59 866	59 811	64 872	50 748	49 708	51 247	53 764
Landbrug, gartneri og skovbrug	31 097	25 522	26 259	26 936	33 751	32 607	34 400	35 939
Fiskeri	2 511	2 665	1 448	1 077	2 675	2 111	1 509	1 703
Råstofudvinding	30 698	31 679	32 104	36 859	14 322	14 991	15 337	16 122
Industri	182 496	183 455	186 868	175 931	169 130	167 069	167 947	162 046
Føde-, drikke-, tobaksvareindustri	30 092	31 124	34 269	31 670	26 840	28 615	30 767	30 413
Tekstil- og læderindustri	4 931	4 245	4 212	3 992	4 738	4 141	4 017	3 899
Træ-, papir- og grafisk industri	22 874	22 196	23 277	23 998	20 181	18 794	18 623	19 353
Kemisk industri og plastindustri	31 009	34 157	35 659	30 294	32 236	32 607	32 152	29 071
Sten-, ler- og glasindustri	7 581	7 143	7 480	7 621	7 314	6 827	6 676	7 130
Jern- og metalindustri	74 217	72 489	70 643	66 839	68 537	66 548	66 946	63 007
Møbelindustri og anden industri	11 792	12 100	11 328	11 516	9 285	9 537	8 766	9 174
Energi- og vandforsyning	24 785	26 917	27 618	26 454	22 558	21 127	20 321	20 335
Bygge og anlæg	60 099	60 076	62 222	65 383	47 465	45 551	45 704	47 922
Handel, hotel og restauration	159 479	161 741	167 345	173 535	163 950	165 644	167 373	169 175
Autohandel, service og tankstationer	16 572	17 790	18 175	19 890	14 172	15 056	14 274	15 415
Engroshandel undtagen med biler	81 909	82 466	84 826	84 992	93 944	94 885	96 344	94 728
Detailh. og reparationsvirks. undt. biler	41 569	42 284	44 082	47 768	40 800	41 074	41 996	44 400
Hoteller og restauranter	19 428	19 201	20 262	20 884	15 035	14 629	14 759	14 631
Transport, post og tele	93 582	92 141	97 425	108 909	94 814	97 260	99 880	110 557
Transport	68 971	67 057	70 800	79 942	64 349	66 367	67 849	73 662
Post og tele	24 611	25 084	26 625	28 966	30 465	30 894	32 030	36 895
Finansiering og forretningsservice	282 415	291 533	301 504	318 360	250 521	253 217	254 579	260 606
Finansiering og forsikring	60 058	62 142	66 962	66 805	56 350	57 387	59 638	57 128
Udlejning og ejendomsformidling	132 112	139 123	146 517	156 698	111 924	113 659	114 731	119 037
Forretningsservice	90 245	90 268	88 024	94 857	82 247	82 171	80 211	84 442
Offentlige og personlige tjenester	306 872	319 814	333 029	345 847	256 435	260 712	262 299	262 532
Offentlig administration	77 117	79 803	82 235	84 122	64 184	64 683	64 771	63 764
Undervisning	63 008	66 254	68 588	71 181	52 433	53 873	53 950	54 275
Sundhedsvæsen	49 784	52 055	54 302	56 298	43 618	45 545	45 461	45 566
Sociale institutioner	67 933	71 475	74 169	76 966	58 045	58 416	59 160	59 503
Foreninger, kultur og renovation	49 031	50 227	53 735	57 281	38 155	38 196	38 958	39 424
Indir. målte fin. formidlingstjenester (FISIM)	-40 157	-42 002	-43 847	-43 139	-41 457	-43 201	-44 028	-41 996

🔄 Nye tal til tabellen forventes offentliggjort april 2006.

📄 Flere tal og oplysninger findes på www.statistikbanken.dk/nat07

Tabel 402

Aflønning af ansatte samt bruttooverskud af produktionen

	Aflønning af ansatte				Bruttooverskud af produktionen og blandet indkomst			
	2001*	2002*	2003*	2004*	2001*	2002*	2003*	2004*
	mio. kr.							
I alt	714 646	734 918	754 518	780 208	414 002	414 685	431 319	450 567
Heraf : Offentlig forvaltning og service	229 060	238 954	248 506	257 139	26 290	26 707	27 063	27 427
Landbrug, fiskeri og råstofudvinding	9 457	9 507	9 784	10 365	55 293	50 985	50 415	54 942
Landbrug, gartneri og skovbrug	7 102	7 038	7 156	7 628	24 363	19 024	19 417	19 663
Fiskeri	1 032	1 053	1 026	942	1 520	1 658	461	176
Råstofudvinding	1 323	1 415	1 602	1 795	29 411	30 304	30 537	35 102
Industri	127 476	128 342	129 383	128 325	56 217	56 535	58 655	48 855
Føde-, drikke-, tobaksvareindustri	20 848	21 707	21 887	21 730	9 496	9 718	12 628	10 203
Tekstil- og læderindustri	3 313	3 139	2 963	2 741	1 620	1 112	1 249	1 251
Træ-, papir- og grafisk industri	17 823	16 981	16 771	16 515	5 120	5 305	6 571	7 553
Kemisk industri og plastindustri	16 996	17 877	19 001	19 431	14 055	16 343	16 693	10 904
Sten-, ler- og glasindustri	5 429	5 141	5 411	5 659	2 168	2 025	2 084	1 979
Jern- og metalindustri	55 470	56 037	55 917	54 944	19 539	17 360	15 515	12 731
Møbelindustri og anden industri	7 596	7 461	7 433	7 305	4 218	4 671	3 914	4 233
Energi- og vandforsyning	5 002	5 269	5 723	5 829	19 711	21 581	21 816	20 545
Bygge og anlæg	47 879	47 684	47 579	49 905	12 146	12 356	14 549	15 386
Handel, hotel og restauration	110 053	113 538	118 344	123 401	49 425	48 314	48 950	50 101
Autohandel, service og tankstationer	12 114	12 525	13 145	13 695	4 371	5 188	4 932	6 096
Engroshandel undtagen med biler	57 099	58 535	61 146	63 756	24 848	24 016	23 699	21 264
Detailh. og reparationsvirks. undt. biler	30 111	31 360	32 500	33 724	11 477	10 982	11 586	14 055
Hoteller og restauranter	10 729	11 119	11 553	12 226	8 729	8 128	8 733	8 686
Transport, post og tele	51 557	52 412	54 814	56 738	43 125	41 019	43 694	53 323
Transport	36 986	37 534	39 281	40 514	33 395	31 119	32 934	40 924
Post og tele	14 570	14 879	15 533	16 224	9 730	9 900	10 760	12 400
Finansiering og forretningsservice	107 223	111 415	112 207	118 135	168 095	173 368	181 602	193 070
Finansiering og forsikring	31 150	32 170	32 655	33 495	26 197	27 217	31 448	30 346
Udlejning og ejendomsformidling	8 853	9 327	9 752	10 308	118 208	125 034	131 270	141 499
Forretningsservice	67 220	69 919	69 800	74 331	23 690	21 117	18 884	21 226
Offentlige og personlige tjenester	255 999	266 751	276 684	287 510	50 146	52 531	55 486	57 483
Offentlig administration	63 746	66 421	69 463	72 686	13 038	13 061	12 413	11 067
Undervisning	54 765	57 190	59 306	60 896	7 709	8 530	8 716	9 699
Sundhedsvæsen	40 311	41 970	42 840	45 512	9 026	9 655	10 980	10 291
Sociale institutioner	66 453	69 192	72 177	73 545	1 401	2 237	1 894	3 325
Foreninger, kultur og renovation	30 724	31 978	32 898	34 871	18 972	19 048	21 482	23 101
Indir. målte fin. formidlingstjenester (FISIM)	-	-	-	-	-40 157	-42 002	-43 847	-43 139

📅 Nye tal til tabellen forventes offentliggjort april 2006.

📄 Flere tal og oplysninger findes på www.statistikbanken.dk/nat07

Tabel 403
Præsterede timer fordelt efter erhverv

	Samlede præsterede timer				Præsterede timer for lønmodtagere			
	2001*	2002*	2003*	2004*	2001*	2002*	2003*	2004*
	1 000 timer							
I alt	4 256 353	4 225 860	4 181 225	4 183 381	3 744 504	3 715 570	3 676 101	3 680 564
Heraf : Offentlig forvaltning og service	1 174 151	1 182 520	1 184 746	1 187 469	1 174 151	1 182 520	1 184 746	1 187 469
Landbrug, fiskeri og råstofudvinding	214 748	213 028	208 836	207 963	60 580	60 098	59 107	60 523
Landbrug, gartneri og skovbrug	196 859	194 575	190 070	189 045	50 382	49 652	48 309	49 673
Fiskeri	11 898	12 220	12 007	11 653	4 372	4 371	4 190	3 717
Råstofudvinding	5 990	6 233	6 759	7 264	5 826	6 075	6 609	7 133
Industri	732 000	704 618	679 342	655 036	688 695	661 215	636 031	611 710
Føde-, drikke-, tobaksvareindustri	116 704	115 662	111 063	106 854	112 890	111 939	107 424	103 236
Tekstil- og læderindustri	25 658	24 135	22 417	20 675	20 554	18 923	17 217	15 460
Træ-, papir- og grafisk industri	99 641	93 238	89 379	86 043	90 888	84 334	80 431	77 053
Kemisk industri og plastindustri	81 478	81 819	82 219	81 063	80 260	80 603	80 995	79 845
Sten-, ler- og glasindustri	32 010	29 265	29 056	29 363	29 948	27 237	27 053	27 396
Jern- og metalindustri	322 893	309 855	296 618	284 569	305 898	292 766	279 486	267 368
Møbelindustri og anden industri	53 617	50 644	48 591	46 469	48 256	45 414	43 426	41 353
Energi- og vandforsyning	22 384	23 074	23 510	23 172	22 384	23 074	23 510	23 172
Bygge og anlæg	316 883	310 169	303 700	308 190	263 303	259 208	252 392	255 982
Handel, hotel og restauration	736 438	742 920	749 645	757 973	622 594	626 381	635 489	645 079
Autohandel, service og tankstationer	97 800	98 510	98 716	99 340	78 484	78 525	79 362	80 327
Engroshandel undtagen med biler	274 782	275 420	279 283	281 965	253 745	254 744	259 142	262 023
Detailh. og reparationsvirks. undt. biler	262 008	264 762	266 524	269 669	208 308	210 236	213 026	216 752
Hoteller og restauranter	101 848	104 228	105 121	106 999	82 059	82 876	83 959	85 977
Transport, post og tele	300 209	291 789	295 694	297 391	278 180	271 187	275 453	277 508
Transport	220 763	215 007	218 667	218 964	198 733	194 405	198 426	199 082
Post og tele	79 446	76 782	77 027	78 427	79 446	76 782	77 027	78 427
Finansiering og forretningservice	559 551	561 546	544 889	553 502	471 889	472 755	455 298	463 140
Finansiering og forsikring	100 699	99 266	95 527	94 961	100 699	99 266	95 527	94 961
Udlejning og ejendomsformidling	69 424	69 971	69 847	71 158	52 587	52 922	52 799	54 140
Forretningservice	389 428	392 309	379 514	387 383	318 603	320 566	306 972	314 039
Offentlige og personlige tjenester	1 374 140	1 378 716	1 375 610	1 380 155	1 336 879	1 341 652	1 338 820	1 343 449
Offentlig administration	299 584	301 893	302 775	304 587	299 567	301 876	302 758	304 566
Undervisning	278 605	278 909	278 186	277 429	274 438	274 711	273 945	273 182
Sundhedsvæsen	200 820	200 767	198 011	202 108	189 666	189 893	187 360	191 587
Sociale institutioner	399 720	402 908	403 399	400 532	399 720	402 908	403 399	400 532
Foreninger, kultur og renovation	195 410	194 238	193 239	195 500	173 488	172 264	171 358	173 582

🔄 Nye tal til tabellen forventes offentliggjort april 2006.


📄 Flere tal og oplysninger findes på www.statistikbanken.dk/nat18

Tabel 404

Beskæftigede og lønmodtagere, fordelt efter erhverv

	Beskæftigede i alt				Heraf lønmodtagere			
	2001*	2002*	2003*	2004*	2001*	2002*	2003*	2004*
	antal personer							
I alt	2 792 190	2 782 108	2 756 703	2 758 443	2 595 073	2 586 077	2 561 632	2 564 253
Heraf : Offentlig forvaltning og service	847 546	855 917	855 895	857 382	847 546	855 917	855 895	857 382
Landbrug, fiskeri og råstofudvinding	107 194	106 589	104 405	104 355	50 738	50 770	50 010	50 795
Landbrug, gartneri og skovbrug	97 280	96 612	94 360	94 338	43 872	43 854	43 032	43 890
Fiskeri	6 410	6 363	6 178	5 867	3 431	3 366	3 170	2 815
Råstofudvinding	3 504	3 614	3 867	4 150	3 435	3 550	3 808	4 090
Industri	453 799	437 995	424 153	408 565	438 346	422 440	408 437	392 847
Føde-, drikke-, tobaksvareindustri	79 001	78 706	76 345	73 440	77 447	77 152	74 831	71 934
Tekstil- og læderindustri	15 083	14 036	12 979	11 868	13 217	12 134	11 049	9 933
Træ-, papir- og grafisk industri	65 937	61 416	58 997	56 637	62 864	58 308	55 816	53 443
Kemisk industri og plastindustri	50 385	50 719	51 428	50 698	49 931	50 261	50 956	50 230
Sten-, ler- og glasindustri	19 422	17 713	17 768	17 968	18 653	16 948	17 007	17 220
Jern- og metalindustri	192 082	185 347	177 756	170 363	186 211	179 424	171 727	164 308
Møbelindustri og anden industri	31 889	30 058	28 880	27 590	30 023	28 213	27 051	25 780
Energi- og vandforsyning	13 882	14 186	14 610	14 402	13 882	14 186	14 610	14 402
Bygge og anlæg	170 147	167 469	164 279	166 696	149 616	146 966	143 236	145 288
Handel, hotel og restauration	521 064	524 236	527 959	534 371	475 662	479 428	484 181	491 078
Autohandel, service og tankstationer	59 545	59 602	59 766	60 307	52 412	52 562	53 073	53 731
Engroshandel undtagen med biler	176 798	177 188	178 796	180 600	169 136	169 701	171 588	173 463
Detailh. og reparationsvirks. undt. biler	201 618	203 872	205 330	207 709	180 370	182 926	184 794	187 409
Hoteller og restauranter	83 103	83 574	84 067	85 754	73 744	74 239	74 726	76 475
Transport, post og tele	183 525	178 932	179 743	180 963	173 869	169 397	170 409	171 791
Transport	129 939	127 062	128 725	129 039	120 283	117 527	119 391	119 867
Post og tele	53 586	51 870	51 018	51 924	53 586	51 870	51 018	51 924
Finansiering og forretningservice	361 963	362 772	352 432	357 859	329 188	329 808	318 515	323 657
Finansiering og forsikring	76 530	75 595	73 333	72 937	76 530	75 595	73 333	72 937
Udlejning og ejendomsformidling	41 671	42 065	42 303	43 188	35 444	35 818	36 060	36 958
Forretningservice	243 762	245 112	236 796	241 734	217 214	218 395	209 122	213 761
Offentlige og personlige tjenester	980 616	989 929	989 122	991 232	963 772	973 082	972 234	974 396
Offentlig administration	197 985	200 003	201 537	202 628	197 978	199 996	201 530	202 621
Undervisning	198 605	200 455	200 697	200 024	197 122	198 966	199 156	198 481
Sundhedsvæsen	149 111	150 054	147 124	150 131	143 890	144 820	142 011	145 077
Sociale institutioner	298 487	302 374	303 334	300 420	298 487	302 374	303 334	300 420
Foreninger, kultur og renovation	136 428	137 043	136 430	138 029	126 295	126 926	126 203	127 797

 Nye tal til tabellen forventes offentliggjort april 2006.

 Flere tal og oplysninger findes på www.statistikbanken.dk/nat18

Tabel 405

Privat forbrug

	Årets priser				1995-priser			
	2001*	2002*	2003*	2004*	2001*	2002*	2003*	2004*
	mio. kr.							
Privat forbrug i alt	624 483	641 856	659 259	695 326	547 960	551 375	556 076	580 098
Husholdningers forbrug på dansk område	616 185	632 157	647 344	681 459	545 362	548 200	550 189	573 173
Fødevarer	68 408	69 092	70 813	71 688	62 226	61 737	62 092	63 268
Drikkevarer og tobak	38 637	38 465	39 147	39 027	33 844	33 325	34 393	36 044
Beklædning og fodtøj	31 330	32 067	33 309	35 523	30 600	30 706	31 538	33 644
Boligbenyttelse	136 502	141 852	148 851	155 211	113 409	114 068	115 485	116 778
Elektricitet og brændsel	39 479	40 011	39 399	39 532	30 030	29 497	28 724	28 733
Boligudstyr, husholdningstjenester mv.	36 142	36 890	38 527	41 542	33 126	33 278	34 405	36 181
Medicin, lægeudgifter o.l.	16 414	17 249	17 960	18 772	15 757	16 321	16 970	17 817
Anskaffelse af kørekøjer	22 185	26 342	23 508	32 568	21 567	24 870	21 201	28 631
Anden transport og kommunikation	60 838	63 128	65 486	69 541	53 286	54 277	55 534	58 000
Fritidsudstyr, underholdning og rejser	65 435	65 124	66 189	70 664	67 486	67 719	68 334	72 033
Andre varer og tjenester	100 815	101 938	104 155	107 393	84 032	82 402	81 514	82 044
Turistbalance	-2 339	-1 739	- 347	544	-5 995	-5 790	-3 342	-2 674
Turistindtægter	-33 905	-38 002	-35 364	-34 636	-29 859	-32 763	-29 805	-28 952
Turistudgifter	31 565	36 263	35 017	35 181	23 864	26 974	26 463	26 279
Organisationer, foreninger mv.	10 637	11 438	12 263	13 322	8 594	8 965	9 229	9 598
Varer	311 136	318 899	322 732	341 518	288 254	292 576	293 529	311 702
Varige	59 621	63 911	61 700	72 794	66 299	71 523	68 906	78 821
Halvvarige	69 238	70 733	74 368	80 343	66 299	66 507	69 050	74 371
Ikke varige	182 277	184 256	186 664	188 381	155 656	154 546	155 572	158 509
Tjenester	305 049	313 258	324 612	339 941	257 107	255 623	256 661	261 471
Boligbenyttelse	136 502	141 852	148 851	155 211	113 409	114 068	115 485	116 778
Andre tjenester	168 547	171 406	175 761	184 731	143 699	141 555	141 176	144 693

🔄 Nye tal til tabellen forventes offentliggjort april 2006.

📄 Flere tal og oplysninger findes på www.statistikbanken.dk/nat05

Tabel 406

Investeringer fordelt efter art

	Årets priser				1995-priser			
	2001*	2002*	2003*	2004*	2001*	2002*	2003*	2004*
	mio. kr.							
Maskiner og inventar	77 923	83 057	80 627	87 810	98 662	107 579	107 553	118 793
Transportmidler	33 868	34 444	34 504	34 075	29 344	29 006	31 210	29 084
Bygninger og anlæg	128 096	125 027	130 198	136 993	108 724	104 592	106 414	110 914
Boligbyggeri	53 371	57 363	64 786	72 593	46 246	48 998	54 486	60 380
Andet byggeri	49 401	43 548	39 278	39 657	42 050	36 505	31 712	32 335
Anlæg	25 323	24 116	26 134	24 743	20 428	19 089	20 215	18 200
Stambesætninger	- 55	- 182	- 288	- 481	- 48	- 183	108	176
Anskaffelse af værdigenstande, netto	1 806	1 810	1 755	1 895	1 723	1 688	1 608	1 710
Købt og egenudviklet software	24 069	26 063	25 327	24 803	29 753	31 788	31 887	31 293
Originalværk, inden for underholdn., kultur og kunst	1 570	1 564	1 561	1 661	1 405	1 375	1 349	1 414
Efterforskningsboringer	1 132	1 015	685	787	877	766	504	531
Faste bruttoinvesteringer i alt	268 408	272 799	274 369	287 542	270 440	276 612	280 632	293 915
Heraf: nye investeringer i								
offentlig forvaltning og service	25 145	24 201	23 789	25 131	24 069	22 861	22 786	24 282
+ Lagerforøgelse	1 265	689	-1 027	4 120	1 162	868	-1 115	3 608
Bruttoinvesteringer i alt	269 673	273 487	273 342	291 662	271 602	277 481	279 518	297 523
÷ Forbrug af fast realkapital	211 287	218 536	222 182	222 018	209 138	219 006	223 889	228 948
Nettoinvesteringer i alt	58 386	54 951	51 160	69 644	62 464	58 475	55 629	68 575

🔄 Nye tal til tabellen forventes offentliggjort april 2006.

📄 Flere tal og oplysninger findes på www.statistikbanken.dk/nat04

Tabel 407

Faste bruttoinvesteringer fordelt efter erhverv og art

	Årets priser				1995-priser			
	1997	1998	1999	2000	1997	1998	1999	2000
	mio. kr.							
Faste bruttoinvesteringer i alt¹	218 810	238 293	238 790	256 303	216 509	238 224	241 671	258 921
Maskiner, inventar og transportmidler	91 598	99 857	100 303	107 060	92 914	104 889	110 241	119 021
Bygninger og anlæg	108 252	116 481	113 906	123 314	102 503	107 409	102 017	108 820
Andre faste bruttoinvesteringer, i.a.n.	18 960	21 955	24 582	25 928	21 093	25 925	29 413	31 080
Heraf: Offentlig forvaltning og service	21 167	19 545	20 057	21 460	20 628	19 119	19 910	21 141
Maskiner, inventar og transportmidler	7 333	6 751	6 946	6 032	7 621	7 423	8 253	7 542
Bygninger og anlæg	12 525	11 438	11 604	13 170	11 500	10 064	9 813	10 834
Andre faste bruttoinvesteringer, i.a.n.	1 309	1 356	1 507	2 258	1 506	1 632	1 844	2 765
Landbrug, fiskeri og råstofudvinding	14 839	14 904	14 599	15 120	14 228	14 104	13 694	13 944
Maskiner, inventar og transportmidler	7 979	6 887	6 953	7 313	7 742	6 671	6 781	7 082
Bygninger og anlæg	6 067	7 245	6 595	6 786	5 694	6 639	5 859	5 868
Andre faste bruttoinvesteringer, i.a.n.	794	771	1 052	1 020	792	794	1 054	994
Industri	29 739	30 336	30 438	33 012	29 767	30 790	31 511	34 397
Maskiner, inventar og transportmidler	21 702	20 700	20 987	22 378	21 618	20 954	21 840	23 606
Bygninger og anlæg	5 281	6 459	6 284	7 014	5 047	6 016	5 803	6 352
Andre faste bruttoinvesteringer, i.a.n.	2 755	3 177	3 167	3 621	3 102	3 819	3 868	4 438
Energi- og vandforsyning	9 681	10 181	7 950	8 084	9 199	9 460	7 284	7 221
Maskiner, inventar og transportmidler	1 409	1 938	1 453	1 650	1 379	1 839	1 423	1 655
Bygninger og anlæg	8 161	8 093	6 415	6 357	7 694	7 439	5 761	5 473
Andre faste bruttoinvesteringer, i.a.n.	111	150	82	76	125	181	101	94
Bygge og anlæg	5 531	4 938	6 214	5 819	5 559	4 953	6 238	5 825
Maskiner, inventar og transportmidler	4 151	4 014	4 382	4 024	4 088	3 878	4 280	3 874
Bygninger og anlæg	689	78	932	783	658	61	862	709
Andre faste bruttoinvesteringer, i.a.n.	691	846	900	1 012	814	1 014	1 096	1 241
Handel, hotel og restauration	22 250	22 324	21 998	26 403	22 883	23 546	24 000	29 282
Maskiner, inventar og transportmidler	16 440	17 053	17 265	19 182	17 009	18 137	19 022	21 995
Bygninger og anlæg	4 214	3 282	2 628	4 886	4 024	3 021	2 412	4 425
Andre faste bruttoinvesteringer, i.a.n.	1 595	1 990	2 105	2 335	1 850	2 388	2 565	2 863
Transport, post og tele	31 990	37 594	33 972	40 029	31 228	36 640	33 836	38 127
Maskiner, inventar og transportmidler	17 351	21 060	21 956	26 401	16 966	20 785	22 227	25 121
Bygninger og anlæg	12 464	14 410	9 591	10 402	11 757	13 301	8 648	9 050
Andre faste bruttoinvesteringer, i.a.n.	2 176	2 124	2 425	3 226	2 505	2 555	2 961	3 956
Finansiering og forretningsservice	73 450	85 255	91 517	94 995	72 987	86 333	92 607	96 773
Maskiner, inventar og transportmidler	10 592	14 542	13 102	13 492	11 842	17 951	18 380	20 414
Bygninger og anlæg	55 280	61 173	67 125	71 203	52 745	56 896	60 398	63 741
Andre faste bruttoinvesteringer, i.a.n.	7 578	9 540	11 290	10 300	8 401	11 486	13 829	12 619
Offentlige og personlige tjenester	31 330	32 761	32 102	32 841	30 658	32 398	32 501	33 352
Maskiner, inventar og transportmidler	11 974	13 663	14 205	12 620	12 270	14 674	16 288	15 274
Bygninger og anlæg	16 096	15 741	14 336	15 883	14 884	14 036	12 274	13 202
Andre faste bruttoinvesteringer, i.a.n.	3 260	3 357	3 561	4 338	3 504	3 688	3 939	4 875

Anm. Som følge af de ekstraordinære revisioner af bygge- og anlægsaktiviteten har det ikke været muligt at udarbejde de detaljerede erhvervsfordelte investeringer til denne offentliggørelse. ¹ Ekskl. anskaffelser og afhændelser af værdigenstande.

🔄 Nye tal til tabellen forventes offentliggjort april 2006.

📄 Flere tal og oplysninger findes på www.statistikbanken.dk/nat06

Tabel 408 (fortsættes) Forsyning med varer 2000

SITC	Dansk omsætning	Import inkl. told	Eksport	Indenlandsk forsyning	Anvendt til			Investeringer, lagre
					Forbrug i produktionen	Husholdningernes forbrug	Offentligt ¹ forbrug	
— mio. kr. —								
0 Næringsmidler og levende dyr i alt	145 059	33 926	70 250	108 735	75 781	31 268	11	1 675
00 Levende dyr	21 620	116	949	20 787	20 503	59	-	224
01 Kød og kødvarer	36 505	3 908	26 380	14 033	5 338	8 735	-	- 39
02 Mejeriprodukter og fagleæg	30 167	2 115	10 975	21 306	15 523	5 564	-	219
03 Fisk, krebsdyr, bløddyr og varer deraf	12 359	9 232	12 742	8 849	7 734	582	-	533
04 Korn og kornvarer	16 245	2 651	5 725	13 171	9 464	3 323	-	385
05 Frugt og grøntsager	6 808	5 379	1 617	10 571	5 045	5 487	-	39
06 Sukker, sukkerprodukter og honning	4 386	1 297	2 306	3 377	1 824	1 457	-	97
07 Kaffe, te, kakao, chokolade, krydderier	1 973	2 475	844	3 604	1 022	2 505	-	78
08 Foderstoffer (undtagen umalet korn)	7 040	5 096	3 262	8 874	7 769	1 040	-	64
09 Diverse næringsmidler i.a.n.	7 954	1 658	5 450	4 162	1 561	2 515	11	75
1 Drikkevarer og tobak i alt	10 953	4 801	3 836	11 917	3 840	8 151	-	- 74
11 Drikkevarer	8 274	3 894	2 541	9 628	3 159	6 577	-	- 108
12 Tobak og tobaksvarer	2 678	906	1 295	2 289	681	1 574	-	34
2 Råstoffer, ikke spiselige (undt. brændsel) i alt	18 347	12 143	12 247	18 242	17 062	2 533	-	- 1 353
21 Huder, skind og pelskind, uberedte	2 651	737	3 367	21	264	-	-	- 243
22 Olieholdige frø og frugter	653	716	77	1 292	1 311	5	-	- 25
23 Gummi, herunder syntetisk og regenereret	43	215	22	236	236	-	-	- 0
24 Træ og kork	3 128	4 831	995	6 965	6 147	650	-	168
25 Papirmasse og papiraffald	135	437	66	506	509	-	-	- 3
26 Tekstilfibre og affald	879	291	678	492	477	13	-	1
27 Gødningstoffer og mineraler	2 112	1 179	627	2 664	2 654	83	-	- 73
28 Malme og metalaffald	354	452	811	- 5	1 209	- 21	-	- 1 192
29 Animalske og vegetabiliske materialer i.a.n.	8 390	3 284	5 603	6 071	4 253	1 803	-	15
3 Mineral. brændsels- og smørestoffer o.l. i alt	79 758	27 181	35 113	71 827	55 860	12 839	-	3 128
32 Kul, koks og briketter	240	1 768	76	1 932	1 971	55	-	- 94
33 Rå mineralolier og produkter deraf	50 293	24 852	30 981	44 163	35 821	5 094	-	3 249
34 Gas	15 550	33	3 133	12 449	10 458	2 018	-	- 27
35 Elektrisk strøm	13 677	528	923	13 282	7 609	5 673	-	-
4 Anim. og veg. olier, fedtstoffer og voks i alt	2 345	1 506	1 247	2 604	2 409	169	-	26
41 Animalske olier og fedtstoffer	749	250	536	464	430	36	-	- 2
42 Veg. olier og fedtstoffer, rå el. delvis bearb.	733	811	372	1 173	1 069	105	-	- 2
43 Anim. el. veg. olier mv., bearbejdede; voks	862	444	339	967	909	27	-	31
5 Kemikalier og kemiske produkter i alt	53 725	36 508	43 685	46 548	39 349	4 791	2 476	- 69
51 Organiske kemikalier	7 385	3 414	6 297	4 503	4 361	62	-	80
52 Uorganiske kemikalier	722	2 324	495	2 551	2 542	18	-	- 9
53 Farve- og garvestoffer	4 886	3 187	3 295	4 778	4 676	86	-	16
54 Medicinske og farmaceutiske produkter	23 448	7 670	22 033	9 085	4 661	2 156	2 476	- 208
55 Flygtige olier, parfume, toilet- og rensningsmidler	2 667	3 719	2 264	4 122	1 923	2 216	-	- 16
56 Gødningstoffer, bearbejdede	1 217	916	579	1 555	1 573	10	-	- 28
57 Plast, ubearbejdet	918	6 851	894	6 874	6 884	0	-	- 10
58 Plast, bearbejdet	5 442	4 399	2 880	6 961	6 766	103	-	92
59 Kemiske materialer og produkter i.a.n.	7 039	4 028	4 948	6 118	5 962	140	-	16
6 Bearb. varer, hovedsaglig halvfabrikata i alt	77 515	59 630	38 197	98 948	88 697	5 310	291	4 649
61 Læder og lædervarer i.a.n.; beredte pelskind	203	479	315	367	269	87	-	10
62 Gummi, bearbejdet, i.a.n.	1 509	2 910	1 307	3 112	2 878	154	-	81
63 Træ- og korkvarer, undt. møbler	10 625	4 024	4 038	10 611	9 727	402	-	482
64 Papir og pap; varer af papir, pap og papirmasse	9 447	10 068	4 095	15 420	14 430	923	291	- 224
65 Tekstilgarn, tekstilstof og tekstilvarer	6 779	8 899	6 378	9 300	7 069	1 693	-	538
66 Varer af ikke-metalliske mineraler i.a.n.	16 092	5 538	5 550	16 079	15 114	697	-	268
67 Jern og stål	4 995	10 916	4 746	11 165	11 092	1	-	72
68 Ikke jernholdige metaller	3 061	5 652	2 214	6 498	6 469	0	-	29
69 Metalvarer i.a.n.	24 805	11 144	9 553	26 396	21 649	1 354	-	3 393

¹ Varer der indgår i produktionen af tjenesteydelser i offentlig forvaltning og service er indeholdt i "Forbrug i produktionen". Varer anvendt til offentligt forbrug omfatter hovedsagligt tilskudsordninger fx til medicin.

🔄 Nye tal til tabellen forventes offentliggjort juli 2005.

Tabel 408 (fortsat) Forsyning med varer 2000

SITC	Dansk omsætning	Import inkl. told	Eksport	Indenlandsk forsyning	Anvendt til			
					Forbrug i produktionen	Husholdningernes forbrug	Offentligt ¹ forbrug	Investeringer, lagre
— mio. kr. —								
7 Maskiner og transportmidler i alt	102 291	132 590	96 997	137 884	59 977	17 927	279	59 700
71 Kraftmaskiner og motorer	14 237	5 737	10 213	9 761	7 639	58	-	2 064
72 Specialmaskiner til forskellige industrier	13 895	12 267	12 453	13 709	3 236	249	-	10 223
73 Maskiner til metalbearbejdning	1 199	1 830	1 027	2 002	550	-	-	1 452
74 Maskiner og -tilbehør til industrien i.a.n.	30 347	15 446	22 178	23 616	14 375	115	-	9 126
75 Kontormaskiner; aut. databehandlingsmaskiner	1 534	18 624	6 441	13 717	2 546	1 524	6	9 641
76 App. til telekomm., lydoptagelse og -gengivelse	10 860	19 534	17 035	13 359	7 663	3 014	-	2 682
77 Elektriske maskiner og apparater i.a.n.; tilbehør	16 234	21 950	11 948	26 236	19 220	2 780	1	4 235
78 Køretøjer	8 527	23 340	8 293	23 574	4 356	9 995	272	8 951
79 Andre transportmidler	5 458	13 862	7 410	11 909	392	192	-	11 326
8 Bearbejdede varer i.a.n. i alt	87 509	54 054	61 680	79 882	42 205	23 579	710	13 388
81 Bygge-, sanitets-, varme- og belysningsartikler	4 162	2 147	2 071	4 238	1 966	790	7	1 475
82 Møbler og dele dertil	21 492	5 565	14 198	12 859	2 626	3 601	110	6 523
83 Rejseartikler, kufferter, tasker o.l.	87	787	228	646	50	534	-	62
84 Beklædningsgenstande og -tilbehør	6 577	18 693	13 162	12 108	2 131	9 932	-	46
85 Fodtøj	1 223	3 410	1 770	2 864	786	1 928	6	144
87 Tekniske og videnskabelige instrumenter i.a.n.	10 163	5 351	8 859	6 655	4 046	98	11	2 501
88 Fotografiske og optiske artikler i.a.n.; ure	5 014	3 126	4 352	3 788	2 636	836	31	285
89 Diverse forarbejdede varer i.a.n.	38 791	14 975	17 041	36 725	27 966	5 861	545	2 353
9 Diverse varer og transaktioner i.a.n. i alt	10	1 417	104	1 323	1 350	- 30	-	3
93 Varer, ikke klassificeret efter art	-	1 283	72	1 211	1 211	-	-	-
96 Mønter	10	5	1	14	0	4	-	10
97 Guld, ubearbejdet, halvfabrikata og affald	-	129	31	98	139	- 34	-	- 7

Tabel 409 Bruttonationalprodukt fordelt efter amter 2003

	Bruttonationalprodukt	Bruttonationalprodukt pr. indbygger ¹	Bruttonationalprodukt pr. indbygger ¹	Gns. årlig realvækst 1993-2003*
	årets priser mio. kr.	årets priser 1 000 kr.	indeks hele landet = 100	pct.
Hele landet²	1 396 608	259,1	100	2,5
Hovedstadsregionen ³	564 892	310,3	120	2,9
Københavns og Frederiksberg Kommune	244 824	412,9	159	2,6
Københavns Amt	200 458	324,3	125	3,1
Frederiksborg Amt	76 368	204,8	79	3,3
Roskilde Amt	43 242	182,8	71	3,3
Vestsjællands Amt	58 682	194,6	75	1,1
Storstrøms Amt	47 119	180,1	70	2,1
Bornholms Regionskommune	8 318	189,4	73	0,9
Fyns Amt	99 271	209,4	81	1,9
Sønderjyllands Amt	58 488	231,1	89	2,3
Ribe Amt	54 616	243,3	94	1,5
Vejle Amt	85 202	240,4	93	2,7
Ringkøbing Amt	69 615	253,2	98	2,4
Århus Amt	147 919	227,3	88	2,4
Viborg Amt	55 157	235,1	91	2
Nordjyllands Amt	108 414	218,8	84	1,7
Udenfor amterne ⁴	38 917	•	•	8,6

¹ Uden for amt indgår kun BNP pr. indbygger for hele landet. ² For hele landet er tallene i overensstemmelse med den tidligere offentliggørelse – Nationalregnskab 2003, decemberversion. ³ Københavns og Frederiksberg kommuner, Københavns Amt, Fredensborg Amt og Roskilde Amt. ⁴ Kategorien *uden for amt* omfatter aktiviteterne i forbindelse med udvinding af råolie og naturgas i Nordsøen, produktion af anlægsinvesteringer i Nordsøen samt danske ambassader og andre offentlige aktiviteter i udlandet.

• Nye tal til tabellen forventes offentliggjort marts 2006.

□ Flere tal og oplysninger findes på www.statistikbanken.dk/mat1

Tabel 410

Input-output tabel 2000

	Input i erhverv									I alt
	Landbrug, fiskeri og råstofudvinding	Industri	Energi- og vandforsyning	Bygge og anlæg	Handel, hotel og restaura- tion	Transport, post og tele	Finansie- ring og forret- nings- service	Offentlige og person- lige tjenester	Indir. målte finan- sielle for- midlings- tjenester FISIM	
	årets priser i mio. kr.									
Landbrug, fiskeri og råstofudvind.	12 128	47 517	4 893	1 431	400	28	106	1 264	-	67 766
Industri	7 718	84 248	694	31 212	15 108	7 162	15 584	9 774	-	171 500
Energi- og vandforsyning	1 018	5 689	2 652	101	2 910	795	1 097	3 547	-	17 808
Bygge og anlæg	1 144	2 047	2 187	642	1 522	5 167	15 415	5 681	-	33 805
Handel, hotel og restaura- tion	5 104	30 226	301	14 731	11 433	7 832	5 525	7 608	-	82 760
Transport, post og tele	1 491	15 169	336	2 215	28 873	31 033	15 584	15 379	-	110 080
Finansiering og forretnings- service	5 039	24 715	1 722	19 323	36 320	13 625	57 944	29 879	36 813	225 380
Offentlige og personlige tjenester	1 229	4 965	406	534	4 464	3 265	9 478	21 031	-	45 371
Indenlandsk leverance i alt	34 870	214 576	13 190	70 190	101 028	68 907	120 733	94 163	36 813	754 470
Import inkl. told	8 254	117 047	2 457	16 144	16 174	84 293	10 294	13 000	-	267 662
Produktskatter, netto og moms	- 68	2 393	124	1 219	4 958	4 247	11 387	19 072	-	43 332
Anvendelse i køberpriser	43 056	334 016	15 771	87 553	122 160	157 446	142 413	126 235	36 813	1 065 464
Andre produktionskatter, netto	- 626	- 1 319	53	11	- 154	- 1 189	5 490	342	-	2 607
Aflønning af ansatte	9 291	122 752	5 109	45 842	106 288	49 882	98 674	242 531	-	680 370
Bruttooverskud af produktionen og blandet indkomst	56 584	60 180	18 382	13 286	50 149	41 936	160 916	48 292	-36 813	412 913
Produktionsværdi	108 305	515 629	39 315	146 693	278 444	248 075	407 493	417 400		- 2 161 355

Tabel 410 (fortsat)

	Endelig anvendelse						I alt		
	Privat forbrug	Offentlig forbrug	Faste bruttoinvesteringer			Lagerfor- øgelser		Eksport	
			Maskiner og trans- portmidler	Bygninger og anlæg	Øvrige investe- ringe				
	årets priser i mio. kr.								
Landbrug, fiskeri og råstofudvind.	3 290	1 471	1	-	765	397	34 616	40 539	108 305
Industri	47 884	898	28 859	-	1 811	7 309	257 369	344 129	515 629
Energi- og vandforsyning	17 738	-	-	-	50	48	3 671	21 507	39 315
Bygge og anlæg	6 370	6 009	101	100 341	50	-	19	112 889	146 693
Handel, hotel og restaura- tion	125 962	1 939	17 718	-	2 924	146	46 995	195 684	278 444
Transport, post og tele	29 194	562	-	-	1 079	0	107 160	137 995	248 075
Finansiering og forretnings- service	141 896	4 327	1 737	6 337	12 696	0	15 120	182 113	407 493
Offentlige og personlige tjenester	64 581	303 679	6	145	2 964	0	654	372 028	417 400
Indenlandsk leverance i alt	436 914	318 885	48 421	106 823	22 338	7 899	465 604	1 406 885	2 161 355
Import inkl. told	91 346	2 894	47 555	-	4 951	3 392	71 825	221 963	489 625
Turistindtægter mv.	-30 297	-	-	-	-	-	30 297	-	-
Produktskatter, netto og moms	112 506	1 570	10 964	16 492	541	- 436	-4 291	137 345	180 677
Anvendelse i køberpriser	610 469	323 349	106 941	123 315	27 830	10 856	563 434	1 766 193	2 831 657

🔄 Nye tal til tabellen forventes offentliggjort juli 2005.

Tabel 411

Betalingsbalancen over for udlandet

	2002*	2003*	2004*
	mio. kr.		
Løbende indtægter i alt	748 006	736 875	781 512
Eksport af varer (fob)	436 258	424 513	448 887
Tjenester	209 122	208 128	225 561
Søtransport	86 682	92 136	110 085
Anden transport	29 292	27 769	27 065
Rejser	37 563	34 686	34 026
Kommunikation, informat. mv.	15 648	14 073	14 204
Vareformidling, rådgivning mv.	30 197	32 259	32 636
Finansielle og kulturelle tj. mv.	9 740	7 204	7 545
Aflønning af ansatte	6 434	6 182	6 357
Formueindkomst	67 097	67 415	70 158
Løbende overførsler fra EU	10 024	10 168	10 942
Andre løbende overførsler	19 071	20 468	19 607
Løbende udgifter i alt	720 427	691 022	745 694
Import af varer (fob)	376 122	360 657	393 419
Tjenester	192 322	185 888	207 170
Søtransport	76 652	79 030	92 523
Anden transport	13 499	13 476	14 438
Rejser	45 920	43 861	43 681
Kommunikation, informat. mv.	14 931	12 877	14 256
Vareformidling, rådgivning mv.	28 956	24 934	29 683
Finansielle og kulturelle tj. mv.	12 364	11 710	12 590
Aflønning af ansatte	6 768	6 772	7 336
Formueindkomst	94 013	83 955	82 229
Løbende overførsler til EU	15 640	15 426	16 547
Andre løbende overførsler	35 562	38 325	38 992
Overskud på løbende poster	27 579	45 853	35 819
+ Kapitaloverførsler mv. fra udlandet, netto	745	-54	83
Fordringserhvervelse, netto	28 324	45 799	35 902
+ Finansielle transaktioner, netto fra udlandet	17 109	-15 020	-42 299
Førelse af Nationalbankens valutareserve	45 433	30 779	-6 397

🔄 Nye tal til tabellen forventes offentliggjort februar 2006.

📄 Flere tal og oplysninger findes på www.statistikbanken.dk/bet6

Tabel 412

Udviklingen på betalings- og kapitalbalancen

	Varer og tjenester, netto ¹ mio. kr.	Formueindkomst, netto ¹ mio. kr.	Betalingsbalancens løbende poster, netto ¹		Nettogælden over for udlandet ultimo året ²		Pr. indbygger kr.
			mio. kr.	I pct. af bruttonationalproduktet	mio. kr.	I pct. af bruttonationalproduktet	
1960	- 458	33	- 407	- 1,0	417	1,0	90
1965	- 1 129	- 89	- 1 218	- 1,7	4 501	6,4	942
1970	- 3 452	- 334	- 4 077	- 3,4	14 929	12,6	3 016
1975	- 1 800	- 1 866	- 3 176	- 1,5	26 818	12,4	5 294
1980	- 4 090	- 9 580	- 13 400	- 3,6	99 700	26,7	19 457
1985	- 533	- 27 045	- 28 833	- 4,7	243 500	39,6	47 593
1990	41 863	- 33 891	3 425	0,4	282 000	34,2	54 795
1995	41 306	- 25 815	7 153	0,7	268 000	26,3	50 657
2000	76 197	- 32 872	18 627	1,5	218 000	17,0	40 754
2004*	73 859	- 12 071	35 819	2,5	166 000	11,5	30 676

¹ Ændret opgørelse fra og med 1988 til IMF's femte betalingsbalancemanual og ekskl. Færøerne og Grønland. ² Fra og med ultimo 1991 er opgørelsen baseret på Nationalbankens reviderede opgørelse af udlandsgælden.

Kilde (for gæld): Danmarks Nationalbank.

🔄 Nye tal til tabellen forventes offentliggjort april 2006.

📄 Flere tal og oplysninger findes på www.statistikbanken.dk/bet6

Tabel 413

Kapitalbalancen

Pr. 31. december	2002	2003*	2004*
	mia. kr.		
INSTRUMENTER			
Tilgodehavender i alt (aktiver)	2 182	2 342	2 527
Direkte investeringer	615	611	544
Danske i udlandet	585	579	512
Udenlandske i Danmark	30	32	32
Porteføljainvesteringer	613	756	880
Aktier mv.	254	310	358
Obligationer mv.	359	446	522
Andre investeringer	758	747	884
Lån, indskud mv.	508	575	652
Andre	250	172	232
Valutareserven	197	228	219
Gæld i alt (passiver)	2 408	2 520	2 693
Direkte investeringer	587	597	537
Danske i udlandet	34	42	42
Udenlandske i Danmark	553	555	495
Porteføljainvesteringer	904	956	1 081
Aktier mv.	146	186	224
Obligationer mv.	758	770	857
Andre investeringer	913	964	1 073
Lån, indskud mv.	699	829	882
Andre	214	135	191
Valutareserven	4	3	2
SEKTORER			
Tilgodehavender i alt (aktiver)	2 182	2 342	2 527
Private selskaber og husholdninger	1 156	1 238	1 271
Offentlig forvaltning og service	138	150	162
Monetære og Finansielle Institutioner	691	726	875
Nationalbanken	197	228	219
Gæld i alt (passiver)	2 408	2 520	2 693
Private selskaber og husholdninger	937	1 006	1 000
Offentlig forvaltning og service	288	249	262
Monetære og Finansielle Institutioner	1 179	1 262	1 429
Nationalbanken	4	3	2
Nettogæld i alt (passiver-aktiver)	227	178	166
Private selskaber og husholdninger	-218	-232	-271
Offentlig forvaltning og service	150	98	101
Monetære og Finansielle Institutioner	488	536	554
Nationalbanken (valutareserven)	-193	-224	-217

Kilde: Danmarks Nationalbank.

🔄 Nye tal til tabellen forventes offentliggjort marts 2006.

📄 Flere tal og oplysninger findes på www.statistikbanken.dk/bet01 og bet04

Tabel 414

Fast realkapital

	Årets priser				1995-priser			
	2000	2001*	2002*	2003*	2000	2001*	2002*	2003*
	mio. kr.							
Bruttobeholdning i alt, primo	6 511 497 6	793 700 7	067 597 7	406 795 5	964 944 6	100 895 6	240 758 6	398 713
Maskiner og inventar	874 824	894 160	942 842	995 796	887 153	920 028	956 349	989 351
Transportmidler	306 116	327 644	334 516	348 181	275 026	286 566	299 645	315 360
Bygninger og anlæg	5 220 035	5 446 294	5 650 508	5 916 301	4 676 424	4 751 085	4 822 731	4 919 603
Boligbyggeri	2 609 900	2 717 736	2 804 513	2 940 382	2 409 444	2 441 193	2 468 472	2 522 692
Erhvervsbygninger	1 782 723	1 858 716	1 945 522	2 035 474	1 586 755	1 618 666	1 651 170	1 680 710
Anlæg	827 411	869 842	900 473	940 445	680 224	691 226	703 089	716 201
Stambesætninger	7 275	8 221	8 464	8 802	8 368	8 484	8 425	8 652
Købt og egenudviklet software	78 746	90 843	102 430	107 474	96 298	112 589	130 623	142 125
Originalværker inden for underholdning, kultur og kunst	8 413	8 803	9 271	9 535	7 751	7 937	8 158	8 305
Efterforskningsboringer	16 089	17 736	19 566	20 706	13 924	14 205	14 827	15 317
Forbrug af fast realkapital i alt	199 607	211 287	218 536	...	197 761	209 138	219 006	...
Maskiner og inventar	61 167	65 775	68 824	...	71 134	77 413	82 606	...
Transportmidler	21 097	21 213	21 366	...	18 684	18 613	18 693	...
Bygninger og anlæg	98 813	103 524	106 084	...	85 977	87 706	89 527	...
Boligbyggeri	42 012	44 061	45 554	...	37 378	37 984	38 759	...
Erhvervsbygninger	35 917	37 474	37 474	...	31 582	32 287	32 883	...
Anlæg	20 884	21 989	23 056	...	17 016	17 435	17 884	...
Stambesætninger	•	•	•	•	•	•	•	•
Købt og egenudviklet software	16 606	18 703	20 095	...	20 248	23 645	26 374	...
Originalværker inden for underholdning, kultur og kunst	1 353	1 429	1 484	...	1 239	1 269	1 294	...
Efterforskningsboringer	571	642	684	...	478	492	512	...
Nettobeholdning i alt, primo	3 571 425 3	708 198 3	838 735 3	989 790 3	281 881 3	343 041 3	401 705 3	451 216
Maskiner og inventar	465 009	474 495	502 366	531 579	474 531	492 782	514 594	533 402
Transportmidler	177 239	201 986	210 440	222 359	166 684	177 520	188 610	198 417
Bygninger og anlæg	2 858 802	2 952 863	3 039 225	3 147 598	2 559 761	2 582 603	2 597 873	2 614 638
Boligbyggeri	1 418 196	1 467 462	1 504 092	1 552 179	1 305 486	1 317 995	1 323 723	1 331 568
Erhvervsbygninger	973 648	999 922	1 036 697	1 079 964	863 165	871 841	879 248	884 717
Anlæg	466 958	485 480	498 436	515 455	391 110	392 767	394 902	398 353
Stambesætninger	7 275	8 221	8 464	8 802	8 368	8 484	8 425	8 652
Købt og egenudviklet software	49 391	55 941	62 180	62 613	60 411	69 394	79 403	82 956
Originalværker inden for underholdning, kultur og kunst	4 728	4 895	5 158	5 291	4 356	4 413	4 538	4 608
Efterforskningsboringer	8 980	9 796	10 902	11 549	7 771	7 845	8 262	8 543

🔄 Nye tal til tabellen forventes offentliggjort december 2006.

📄 Flere tal og oplysninger findes på www.statistikbanken.dk/nat08