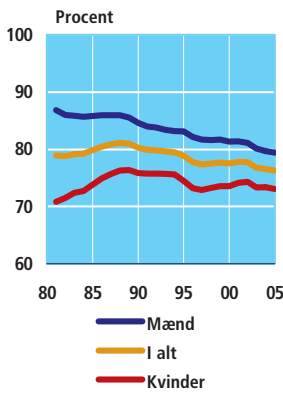


Arbejdsmarked og løn

1. Det danske arbejdsmarked

Figur 1
Erhvervsfrekvens for
16-66-årige



Mænds og kvinders erhvervsdeltagelse – forskellen mindskes

Arbejdsmarkedsstatistikken bygger på de grundbegreber, der er vedtaget af den internationale arbejdsorganisation ILO. Befolkningen opdeles i tre grupper: Beskæftigede og ledige (der tilsammen udgør arbejdsstyrken) og personer uden for arbejdsstyrken. Ser man på udviklingen i tilknytningen til arbejdsmarkedet fra 1981 og frem til 2005, er der markante forskelle for mænd og kvinder. Den erhvervsaktive del af befolkningen (de 16-66-årige) er steget med 8,8 pct. for mænd og med 7,9 pct. for kvinder som følge af den generelle befolkningsudvikling. Selve arbejdsstyrken er derimod faldet med 0,5 pct. for mænd og steget med 11,3 pct. for kvinder i samme periode. Andelen af erhvervsaktive kvinder er med andre ord steget, mens andelen af erhvervsaktive mænd er faldet.

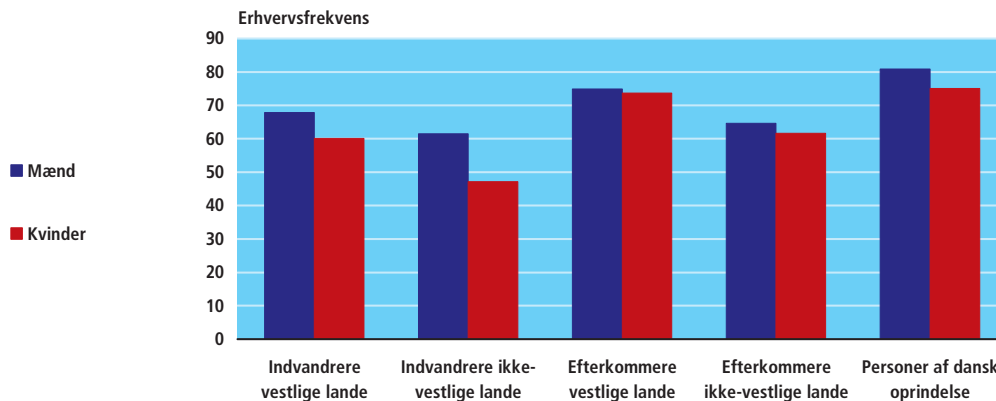
Kvindernes erhvervsfrekvens steg især i 1980'erne, mens mændenes erhvervsfrekvens faldt. I 1990'erne – hvor Danmark en del af tiden var inde i en lavkonjunktur – var såvel mændenes som kvindernes erhvervsfrekvens faldende i det meste af perioden. Faldet i kvindernes erhvervsfrekvens stoppede dog i 1997, mens faldet i mændenes erhvervsfrekvens er fortsat. Erhvervsfrekvensen er den andel, som arbejdsstyrken udgør af den samlede befolkning.

Indvandrere og efterkommere på arbejdsmarkedet

Antallet af indvandrere og efterkommere i de erhvervsaktive aldre er steget fra 111.000 til 320.000 i perioden 1981-2005. Det er især antallet af indvandrere og efterkommere fra ikke-vestlige lande, der er steget. I 1981 udgjorde gruppen 37.000 for de 16-66 årige, mens antallet var 215.000 i 2005.

Figur 2

Erhvervsfrekvens for indvandrere og efterkommere 2005



Indvandrernes erhvervsfrekvens er lavere end erhvervsfrekvensen for personer af dansk oprindelse. Indvandrere fra ikke-vestlige lande har den laveste erhvervsfrekvens på 54,4 pct. Samtidig er forskellen mellem mænds og kvinders erhvervsfrekvens relativ stor.

Efterkommerne fra ikke-vestlige lande har højere erhvervsfrekvens (63,2 pct.) end indvandrerne. Samtidig er forskellen i erhvervsfrekvensen mellem mænd og kvinder mindre end indvandrerne. Gruppen af efterkommere i de erhvervsaktive aldre er endnu forholdsvis lille, og derfor bør tallene tolkes med forsigtighed. Desuden er de fleste efterkommere i de erhvervsaktive aldre mellem 16 og 30 år, hvilket betyder, at mange er under uddannelse og dermed ikke erhvervsaktive.

2. Forsørgerbyrden

Den samlede forsørgerbyrde er steget siden 2002

Den samlede forsørgerbyrde er det samlede antal mennesker uden for beskæftigelse i forhold til antallet i beskæftigelse. I 1981 var forsørgerbyrden 1,01, mens den var 1,06 i 2005, det vil sige, at, mens 100 beskæftigede i 1981 skulle forsørge 101 ikke-beskæftigede, skulle de i 2005 forsørge 106 ikke-beskæftigede. Den samlede forsørgerbyrde har været stigende siden 2002.

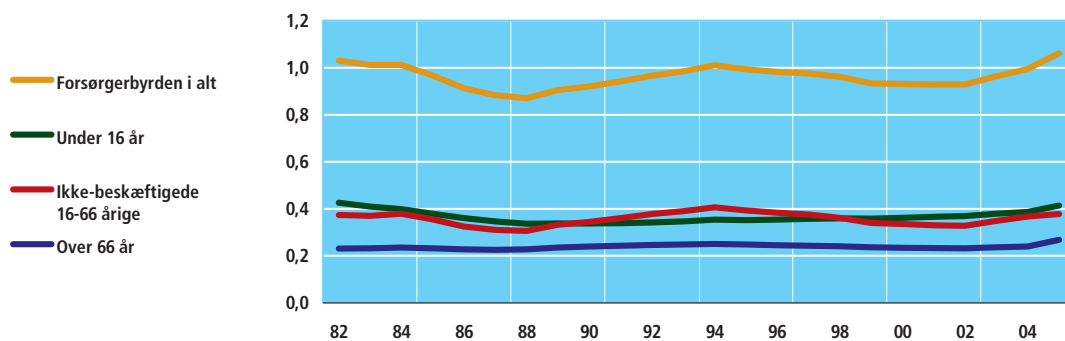
Forsørgerbyrden for de unge, de ældre og for de 16-66-årige uden beskæftigelse

Befolkningens alderssammensætning har en stor indflydelse på tyngden af forsørgerbyrden. Hvis befolkningen er sammensat af mange unge og mange ældre, vil det betyde en større forsørgerbyrde, idet disse aldersgrupper som oftest ikke er erhvervsaktive. Faldet i 1980'erne i forsørgerbyrden for unge under 16 år skyldtes således, at der var blevet færre børn.

Antallet af ikke-beskæftigede i de erhvervsaktive aldre (mellem 16 og 66 år) i forhold til antallet af beskæftigede toppede i 1994, var siden jævnt faldende, men er steget igen fra 2002, og den følger således udviklingen i ledigheden. Flere faktorer påvirker forsørgerbyrden for befolkningen mellem 16 og 66 år. Ændringer i arbejdsløsheden eller i omfanget af aktivering af ledige vil have betydning. Ligeledes vil strukturerne på arbejdsmarkedet påvirke forsørgerbyrden. Den vil fx stige ved en øget deltagelse i uddannelse blandt de unge.

Figur 3

Forsørgerbyrden



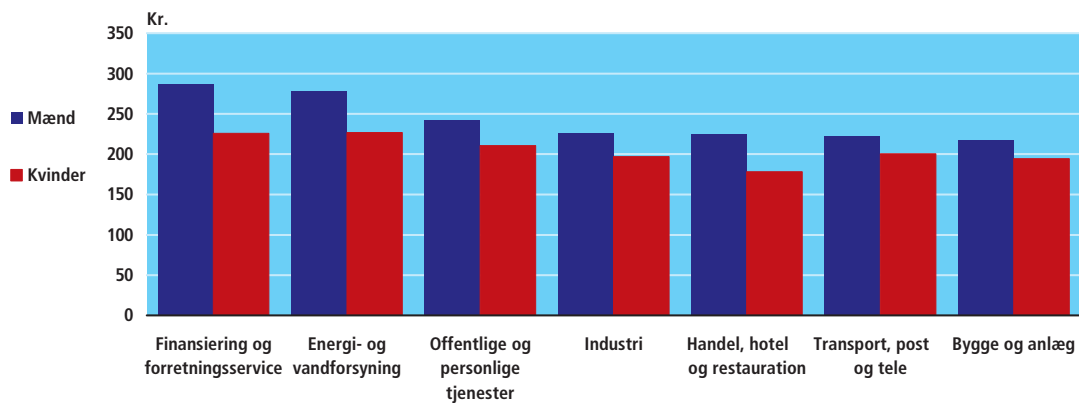
Anm. Forsørgerbyrden er beregnet som antal ikke-beskæftigede i aldersgruppen delt med antal beskæftigede i alt.

3. Løn og timefortjeneste

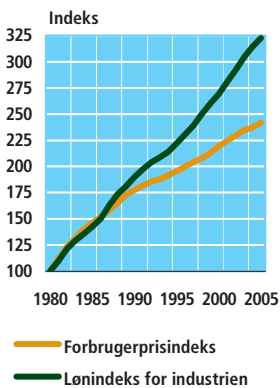
Mænd ansat i finansverdenen tjener mest

Uanset hvilken branche kvinder er ansat i, tjener de mindre end mændene i samme branche. Forskellen er størst i *finansiering og forretningsservice*, hvor kvinders løn var 21,3 pct. under mændenes, og mindst i *transport, post og tele* med 10,2 pct. Dog skal man være forsigtig med at drage for håndfaste konklusioner, hvad angår fordelingen på køn. Der er store forskelle på, hvilke job henholdsvis mænd og kvinder har inden for de forskellige brancher. Der er således generelt flere mænd end kvinder i lederjob. Lønstatistikken belyser, hvad den enkelte lønmodtager samlet set får ud af at stille sin arbejdskraft til rådighed for arbejdsgiveren. Lønstatistikens hovedbegreb er den samlede fortjeneste sat i forhold til præsteret tid, dvs. den tid lønmodtagerne har været på arbejde.

Figur 4 Timefortjeneste for privatansatte 2004



Figur 5 Lønindeks og forbrugerprisindeks

**Reallønnen er steget i de sidste 10 år**

I perioden frem til sidst i 1980'erne fulgte lønudvikling og prisudvikling stort set ad. Reallønnen var med andre ord stort set uændret i perioden. Fra slutningen af 1980'erne og frem til i dag har lønnen udviklet sig hurtigere end priserne. Denne periode har dermed været præget af en relativ stor stigning i reallønnen. Dette betyder ikke nødvendigvis, at lønmodtagergrupperne hver for sig har haft en så kraftigt stigende realløn. I samme periode har arbejdsmarkedet ændret struktur, så der i dag er relativt flere højtuddannede end for 20 år siden, hvilket påvirker lønniveauet og dermed reallønnen i opadgående retning.

4. Ledighed og arbejdsmarkedspolitiske foranstaltninger

To perioder, hvor ledigheden topper

Ser man på udviklingen i ledigheden fra 1981 til 2005, er der tale om en kurve med to meget tydelige pukler. Puklerne ligger i 1983 og i 1993-94 imellem de to beskæftigelsesmæssige opsving, som fandt sted i midten af 1980'erne og fra 1994 og frem. Ledigheden er her omregnet til fuldtidsledige.

Drastisk fald i ledigheden i perioden 1994-2002

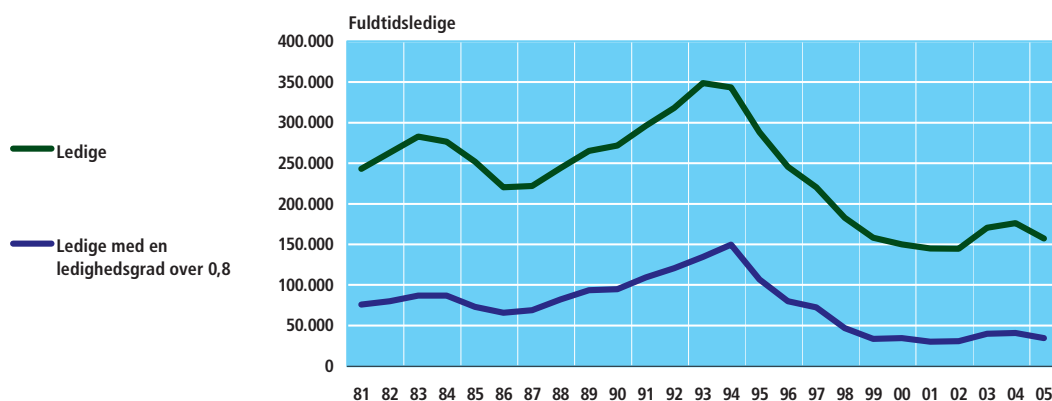
Figur 6 viser dels den samlede fuldtidsledighed, dels fuldtidsledigheden for personer, der har været ledige i mere end 80 pct. af året (langtidsledige). De to kurver viser helt tydeligt den samme udvikling. Faldet i ledigheden fra 1994 til 2002 er meget drastisk, idet der er tale om mere end en halvering fra 343.000 fuldtidsledige i 1994 til knap 145.000 i 2002. For de langtidsledige er antallet faldet til ca. en femtedel, fra 150.000 fuldtidsledige i 1994 til 31.000 i 2002.

Mindre top i 2004

Fra 2002 til 2004 steg antallet af fuldtidsledige fra 145.000 til 176.000, men i 2005 faldt ledigheden igen til 157.000.

Figur 6

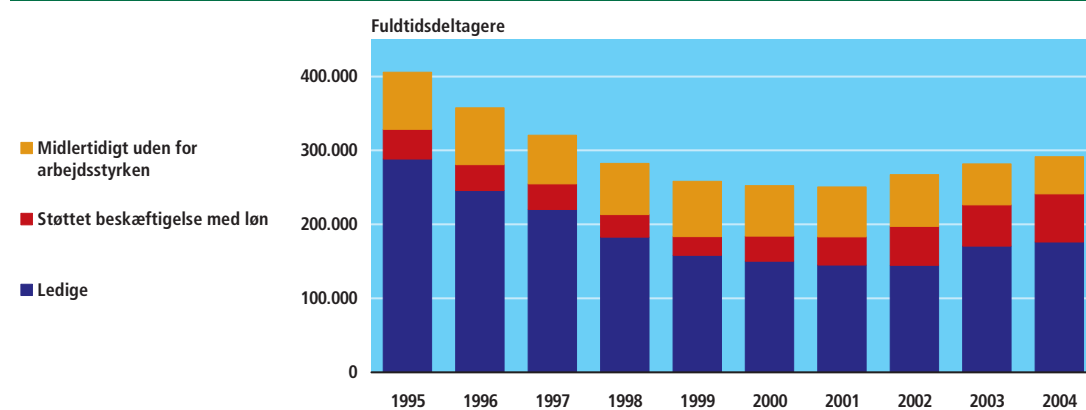
Ledighed og langtidsledighed



Flere i arbejdsmarkedets udkant siden 2001

For at belyse ledighedsområdet bredere vises udviklingen i antallet af deltagere i udkanten af arbejdsmarkedet omregnet til fuld tid (fuldtidsdeltagere). Denne gruppe består af ledige, deltagere i støttet beskæftigelse med løn og deltagere, der midlertidigt er uden for arbejdsstyrken (støttet beskæftigelse uden løn, uddannelsesforanstaltninger, orlov fra ledighed mv.). Antallet af fuldtidsdeltagere i arbejdsmarkedets udkant er faldet jævnt fra 406.000 i 1995 til 258.000 i 1999. Det skyldes overvejende et kraftigt fald i antallet af fuldtidsledige, mens antallet i støttet beskæftigelse med løn eller midlertidigt uden for arbejdsstyrken er nogenlunde konstant. Fra 2003 til 2004 steg antallet af fuldtidsdeltagere i arbejdsmarkedets udkant med 9.700 til 291.300. Udviklingen skyldes en stigning i antallet af ledige og i antallet af personer i støttet beskæftigelse med løn, men modvirkes af et fald i antallet af personer, der midlertidigt er uden for arbejdsstyrken.

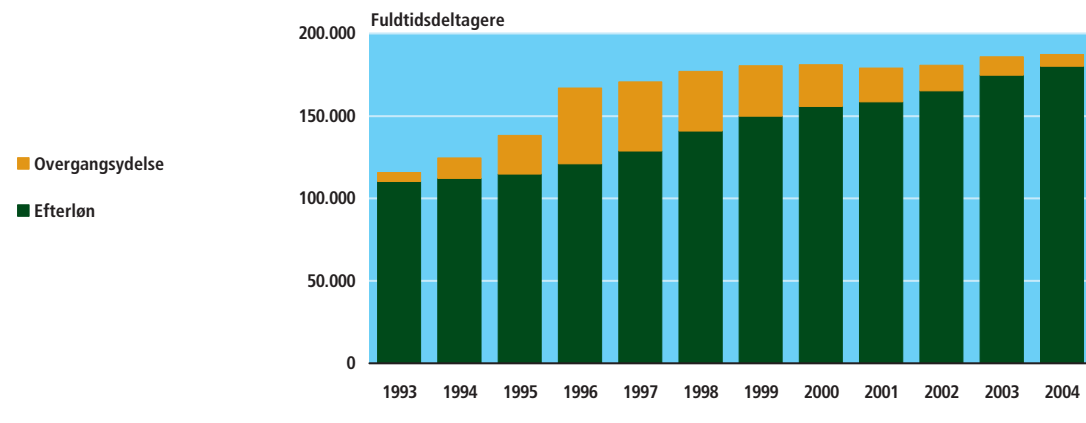
Figur 7 Arbejdsmarkedets udkant



5. Tilbagetrækning fra arbejdsmarkedet

Faldet i antallet af fuldtidsdeltagere i arbejdsmarkedets udkant fra 1995 til 1999 modsvares delvist af en stigning i antallet af fuldtidsdeltagere, der har trukket sig tilbage fra arbejdsstyrken. Antallet af fuldtidsdeltagere på efterløn steg i perioden, mens antallet af fuldtidsdeltagere på overgangsydelse var kraftigt stigende indtil 1996, hvorefter det faldt, fordi ordningen ophørte. Faldet i antallet af langtidsledige siden 1994 hænger bl.a. sammen med, at de langtidsledige kunne vælge at forlade arbejdsmarkedet med overgangsydelse i midten af 1990'erne. Det skal bemærkes, at antallet af fuldtidsdeltagere på efterløn er steget fra 2003 til 2004 på trods af nedsættelsen af pensionsalderen fra 67 til 65 år for personer født den 1. juli 1939 eller senere.

Figur 8 Tilbagetrækning fra arbejdsstyrken

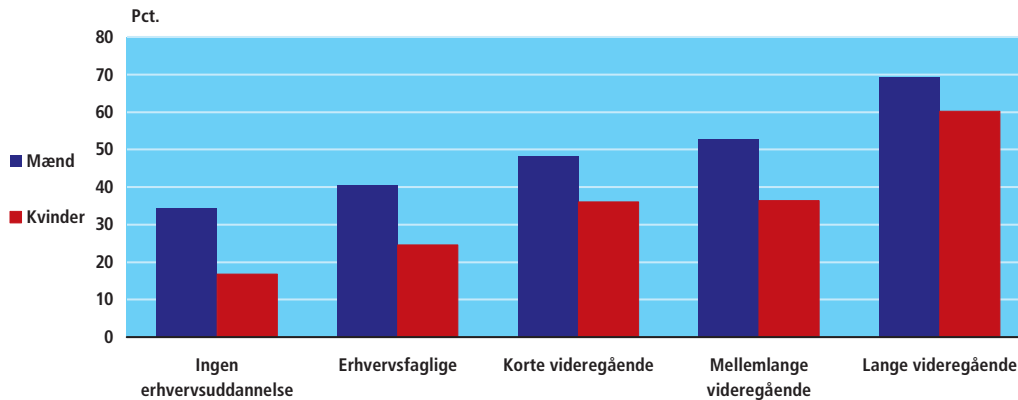


Uddannelsesniveau og tilbagetrækningstidspunktet

Uddannelse spiller en væsentlig rolle for, hvornår man trækker sig tilbage fra arbejdsmarkedet. Et højere uddannelsesniveau fører til senere tilbagetrækning. For

60-66-årige med en lang videregående uddannelse var 69 pct. af mændene og 60 pct. af kvinderne stadig beskæftigede i 2005. Blandt de 60-66-årige, som ikke havde afsluttet nogen erhvervsuddannelse, var beskæftigelsesfrekvensen kun 34 pct. for mænd og 17 pct. for kvinder.

Figur 9 Beskæftigelsesfrekvens for 60-66-årige opdelt på uddannelsesniveau 2005

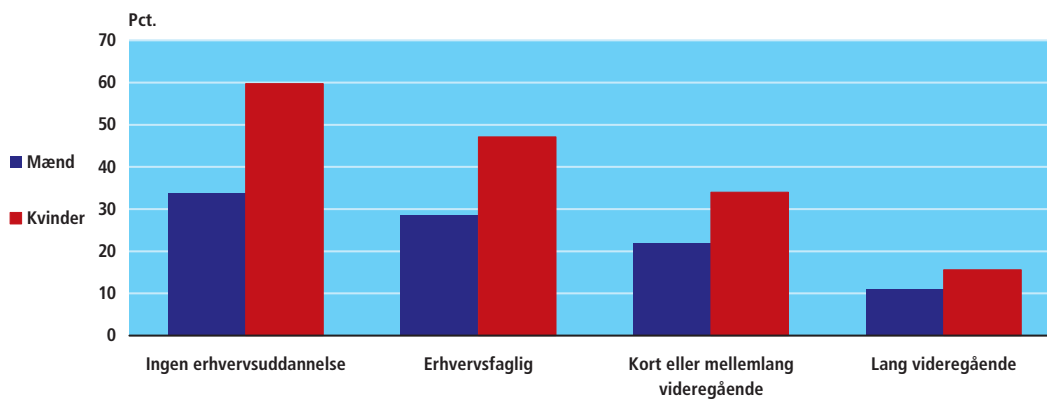


Anm. I kategorien 'Ingen erhvervsuddannelse' findes grundskole, almen- og erhvervs gymnasial samt uoplyst uddannelse.

Overgang til efterløn

Uddannelsesniveaet er også en faktor, der har betydning for overgang til efterløn. Blandt personer uden erhvervsuddannelse, der havde mulighed for at gå på efterløn som 60-årige i 2003, valgte 48 pct. at gå på efterløn. Tilsvarende var det kun 12 pct. af personer med lange videregående uddannelser, der valgte efterløn som 60-årige i 2003. For alle typer af uddannelsesniveauer er der en kønsforskel, idet kvinder har højere andele, der valgte efterløn som 60-årige. Forskellen er størst for den gruppe, der ikke har afsluttet nogen erhvervsuddannelse, og mindst for personer med lange videregående uddannelser.

Figur 10 Udnyttelse af efterløn som 60-årig i 2003 opdelt efter højeste fuldførte uddannelse



Anm.: Kategorien 'Ingen erhvervsuddannelse' omfatter grundskole samt almen- og erhvervs gymnasial uddannelse.
Kilde: Temapublikationen *Overgang til efterløn*

6. Et europæisk perspektiv

EU's målsætninger for beskæftigelse

I årene fremover øges den demografiske forsørgerbyrde i Danmark, fordi der bliver flere ældre. Situationen i de andre EU-lande er nogenlunde den samme, og derfor er målsætningen at øge beskæftigelsesfrekvenserne for befolkningen i de erhvervsaktive aldre frem til 2010. Konkret er der fastlagt tre mål:

- 1) 70 pct. af de 15-64-årige skal være i beskæftigelse
- 2) 60 pct. af de 15-64-årige kvinder skal være i beskæftigelse
- 3) 50 pct. af de ældre (55-64-årige) skal være i beskæftigelse.

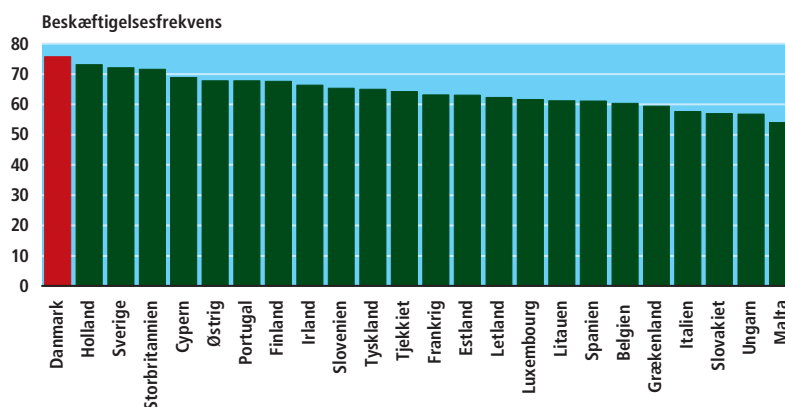
Disse mål gælder for hele EU, mens de enkelte medlemslande yderligere kan fastsætte særskilte nationale mål.

Danmark har den højeste beskæftigelsesfrekvens i EU

Danmark har med 75,7 pct. den højeste beskæftigelsesfrekvens i EU for 15-64-årige og opfylder hermed allerede, sammen med Holland, Sverige og Storbritannien, målsætningen om en beskæftigelsesfrekvens på 70 pct.

Figur 11

Beskæftigelsesfrekvenser i alt i EU 2004

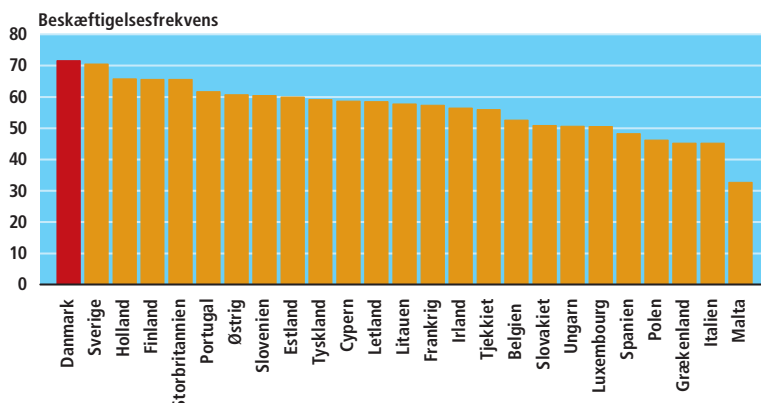


Kilde: Eurostat

Danske kvinder har høj beskæftigelsesfrekvens

I de fleste EU-lande er erhvervsdeltagelsen for mænd i de erhvervsaktive aldre allerede høj. Såfremt man ønsker at øge den samlede beskæftigelsesfrekvens, er det derfor nødvendigt, at flere kvinder og ældre bliver beskæftiget. Blandt de "gamle" EU-lande er kvinderne svagt repræsenteret på arbejdsmarkedet i Italien, Grækenland og Spanien. Blandt de "nye" EU-lande har kvinderne på Malta og i Polen især lave beskæftigelsesfrekvenser. Danmark, Sverige, Holland, Finland, Storbritannien, Portugal, Østrig, Slovenien og Estland lever allerede i dag op til målsætningen om en beskæftigelsesfrekvens på mindst 60 pct. for kvinder.

Figur 12 Beskæftigelsesfrekvenser for kvinder i EU 2004

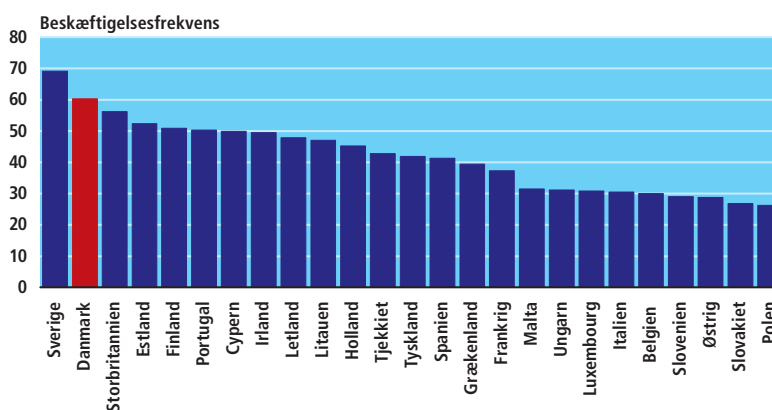


Kilde: Eurostat

Danske ældre har også høj beskæftigelsesfrekvens

De ældre er også svagt repræsenteret på arbejdsmarkedet i mange nye EU-lande. I fire EU-lande var mindre end 30 pct. af de 55-64-årige beskæftigede i 2004. Det drejer sig om Polen, Slovakiet, Østrig og Slovenien. De 55-64-årige i Sverige har med 69 pct. den suverænt højeste beskæftigelsesfrekvens i EU. Danmark er på andenpladsen med 60 pct. Ud over Sverige og Danmark opfylder Storbritannien, Estland, Finland og Portugal allerede i dag målsætningen om, at 50 pct. af de 55-64-årige skal være i beskæftigelse.

Figur 13 Beskæftigelsesfrekvenser for ældre i EU 2004



Kilde: Eurostat

Tabel 110

Befolkningen fordelt efter erhverv ved folketællingerne

	1834	1840	1845	1855	1860	1870	1880	1890	1901
	tusinde personer								
Befolkningen i alt	1 224	1 283	1 350	1 500	1 601	1 785	1 969	2 172	2 450
Landbrug	704	720	744	816	853	934	1 006	997	1 015
Fiskeri og søfart	34	35	37	40	45	47	54	59	73
Håndværk og industri	261	302	334	389	423	460	511	606	721
Handel og omsætning	51	56	60	78	95	121	152	214	277
Immateriel virksomhed	81	82	83	86	92	106	132	159	194
Formue	48	48	52	58	58	69	81	92	113
Understøttelse	45	41	40	33	35	48	33	45	56
	pct.								
Befolkningen i alt	100	100	100	100	100	100	100	100	100
Landbrug	58	56	55	54	53	52	51	46	41
Fiskeri og søfart	3	3	3	3	3	3	3	3	3
Håndværk og industri	21	24	25	26	26	26	26	28	29
Handel og omsætning	4	4	4	5	6	7	8	10	11
Immateriel virksomhed	7	6	6	6	6	6	7	7	8
Formue	4	4	4	4	4	4	4	4	5
Understøttelse	3	3	3	2	2	3	2	2	2

Anm. Erhvervsgruppering som ved tællingen i 1890. Hjemmeboende børn og gifte kvinder samt personer med tjeneste i huset er placeret i samme erhverv som husstandsoverhovedet. Hele befolkningen angiver befolkningsmængden i det landområde, der hører til det egentlige Danmark på tællingstidspunktet. På grund af afrunding stemmer totalerne ikke.

Tabel 111

Befolkningen fordelt efter erhverv ved folketællingerne

	1901	1906	1911	1930	1940	1950	1960	1965	1970
	tusinde personer								
Befolkningen i alt	2 450	2 589	2 757	3 551	3 844	4 281	4 585	4 768	4 938
Landbrug mv.	975	999	1 041	1 127	1 066	1 012	861	703	495
Industri	721	737	788	1 091	1 285	1 492	1 674	1 776	1 758
Handel og omsætning	238	291	310	421	484	557	631	661	681
Transportvirksomhed	126	138	162	236	249	306	335	331	330
Administration og liberale erhverv	118	135	141	223	268	363	480	605	770
Uoplyst branche	53	68	73	86	73	63	31	43	69
Pension, formue, understøttelse	219	220	241	367	418	487	574	649	834
	pct.								
Befolkningen i alt	100	100	100	100	100	100	100	100	100
Landbrug mv.	40	39	38	32	28	24	19	15	10
Industri	29	28	29	31	33	35	37	37	36
Handel og omsætning	10	11	11	12	13	13	14	14	14
Transportvirksomhed	5	5	6	7	7	7	7	7	7
Administration og liberale erhverv	5	5	5	6	7	8	10	13	16
Uoplyst branche	2	3	3	2	2	1	1	1	1
Pension, formue, understøttelse	9	8	9	10	11	11	13	14	17

Anm. Hjemmeboende børn, gifte kvinder uden erhvervs­mæssig beskæftigelse samt husassistenter er placeret i samme branche som husstands­overhovedet. Erhvervs­gruppering som ved tællingen i 1950. 1901–1911 er ekskl. Sønderjylland. På grund af afrunding stemmer totalerne ikke.

Kilde: Lars Bugge mfl. *Erhvervsstrukturens udvikling i Danmark 1901–76*.

Tabel 112

Beskæftigede personer fordelt efter erhverv

	1981	1990	2000	2005
	tusinde personer			
I alt	2 552	2 674	2 759	2 710
Landbrug, fiskeri og råstofudvinding	200	157	108	92
Industri	481	504	464	401
Energi- og vandforsyning	16	19	16	14
Bygge og anlæg	180	167	168	170
Handel, hotel og restauration	436	461	503	489
Transport, post og tele	179	182	183	171
Finansiering og forretningsservice	176	282	344	382
Offentlige og personlige tjenester	871	886	962	980
Uoplyst aktivitet	12	15	11	12

☑ Nye tal til tabellen forventes offentliggjort april 2007.

📄 Flere tal og oplysninger findes på www.statistikbanken.dk/ras9

Tabel 113

Beskæftigede fordelt efter køn, branche og socioøkonomisk status 2005

	Selvstændige	Medarbejdende ægtefæller	Lønmodtagere						Lønmodtagere i alt	Beskæftigede i alt
			Topledere	Højeste niveau	Mellemniveau	Grundniveau	Andre	Uden nærm. ang.		
	tusinde personer									
Mænd og kvinder i alt	187,9	8,5	66,5	330,2	440,9	1 024,6	215,9	435,9	2 514,0	5 224,5
Landbrug, fiskeri og råstofudvinding	40,4	3,7	0,2	1,0	1,1	15,3	1,9	28,5	48,1	92,2
Industri	9,3	0,5	13,4	25,8	47,3	210,6	29,6	64,1	390,7	400,5
Energi- og vandforsyning	0,8	0,0	0,3	1,9	3,2	4,7	1,4	2,0	13,6	14,4
Bygge og anlæg	18,2	0,6	3,9	3,2	7,2	95,4	15,9	25,1	150,7	169,5
Handel, hotel- og restauration	40,2	2,0	14,4	12,2	55,4	188,6	40,0	136,4	446,9	489,1
Transport, post og tele	9,8	0,4	2,4	6,8	23,8	75,1	8,8	44,0	160,9	171,1
Finansiering og forretningsservice	33,0	0,8	9,3	58,6	79,7	82,4	48,5	69,8	348,3	382,0
Offentlige og personlige tjenester	24,8	0,4	22,6	220,6	223,2	352,4	69,8	65,7	954,4	979,6
Uoplyst aktivitet	11,4	0,1	0,0	0,0	0,0	0,1	0,0	0,3	0,5	12,0
Mænd i alt	141,0	0,7	49,5	176,4	171,7	511,1	121,9	268,0	1 298,6	1 440,4
Landbrug, fiskeri og råstofudvinding	36,6	0,1	0,2	0,8	0,8	11,8	1,4	20,9	35,8	72,5
Industri	7,5	0,0	11,7	19,0	27,3	149,0	19,1	40,6	266,7	274,3
Energi- og vandforsyning	0,6	0,0	0,3	1,6	2,4	3,2	1,3	1,6	10,3	11,0
Bygge og anlæg	17,6	0,0	3,6	2,9	5,5	87,6	15,3	21,4	136,1	153,8
Handel, hotel- og restauration	28,3	0,3	11,4	7,5	33,3	95,3	23,6	74,4	245,5	274,1
Transport, post og tele	9,0	0,0	1,9	5,0	16,8	48,2	7,3	36,6	115,9	124,9
Finansiering og forretningsservice	24,0	0,1	7,6	42,6	42,5	31,9	23,2	41,5	189,2	213,3
Offentlige og personlige tjenester	10,9	0,1	12,9	97,0	43,2	84,1	30,7	30,8	298,7	309,6
Uoplyst aktivitet	6,6	0,0	0,0	0,0	0,0	0,1	0,0	0,2	0,3	6,9
Kvinder i alt	46,9	7,8	17,0	153,9	269,2	513,5	94,0	167,8	1 215,4	1 270,1
Landbrug, fiskeri og råstofudvinding	3,9	3,5	0,0	0,3	0,4	3,5	0,5	7,6	12,3	19,7
Industri	1,8	0,5	1,7	6,8	19,9	61,6	10,4	23,5	124,0	126,2
Energi- og vandforsyning	0,1	0,0	0,0	0,3	0,9	1,5	0,1	0,4	3,2	3,4
Bygge og anlæg	0,6	0,6	0,3	0,4	1,7	7,9	0,6	3,7	14,5	15,7
Handel, hotel- og restauration	11,9	1,7	3,0	4,7	22,1	93,3	16,4	62,0	201,4	215,0
Transport, post og tele	0,8	0,4	0,4	1,8	6,9	26,9	1,5	7,4	45,0	46,2
Finansiering og forretningsservice	9,0	0,7	1,8	16,0	37,2	50,6	25,3	28,2	159,1	168,7
Offentlige og personlige tjenester	14,0	0,3	9,8	123,6	180,0	268,3	39,1	34,9	655,7	670,0
Uoplyst aktivitet	4,8	0,1	0,0	0,0	0,0	0,0	0,0	0,1	0,2	5,1

☑ Nye tal til tabellen forventes offentliggjort april 2007.

📄 Flere tal og oplysninger findes på www.statistikbanken.dk/ras9

Tabel 114

Beskæftigede fordelt efter køn, bopæl og branche 2005

	Landbrug, fiskeri og råstof- udvinding	Industri	Energi- og vandfor- syning	Bygge og anlæg	Handel, hotel og restau- ration	Transport, post og tele	Finansie- ring og forret- nings- service	Offentlige og personlige tjenester	Uoplyst aktivitet	I alt
	tusinde personer									
Mænd og kvinder i alt	92,2	400,5	14,4	169,5	489,1	171,1	382,0	979,6	11,9	2 710,2
Københavns Kommune	0,8	17,0	1,1	9,4	45,7	19,7	55,5	111,9	1,2	262,0
Frederiksberg Kommune	0,1	3,4	0,2	1,2	7,7	3,2	12,0	20,9	0,3	49,1
Københavns Amt	1,4	28,7	1,8	16,1	57,4	24,5	63,3	113,1	1,4	307,7
Frederiksborg Amt	2,6	23,1	1,3	12,3	35,9	10,7	34,0	72,2	1,0	193,3
Roskilde Amt	2,0	14,4	0,7	9,2	25,2	8,9	22,2	44,0	0,5	127,1
Vestsjællands Amt	5,9	21,4	1,3	13,8	25,4	9,9	16,0	54,9	0,6	149,3
Storstrøms Amt	6,0	16,6	0,7	10,7	20,9	7,4	12,6	47,4	0,7	123,0
Bornholms Reg.-Komm. ¹	1,2	2,4	0,1	1,2	3,5	1,3	1,3	7,9	0,0	18,9
Fyns Amt	11,8	35,4	1,0	15,8	40,8	12,4	25,9	84,0	1,1	228,2
Sønderjyllands Amt	7,3	25,8	0,6	7,3	21,9	7,7	11,4	39,7	0,6	122,4
Ribe Amt	7,1	23,3	0,7	8,2	19,9	7,4	10,2	36,3	0,4	113,5
Vejle Amt	6,3	38,1	0,9	11,9	35,7	12,2	20,5	56,1	0,7	182,5
Ringkøbing Amt	9,7	34,5	0,6	8,9	25,5	6,5	12,6	43,1	0,5	142,0
Århus Amt	9,7	49,6	1,4	18,6	61,0	21,1	46,2	123,2	1,4	332,2
Viborg Amt	8,4	28,8	0,7	7,9	18,9	4,8	10,3	38,8	0,5	119,1
Nordjyllands Amt	12,1	38,0	1,1	16,7	43,7	13,3	27,9	86,0	1,0	239,8
Mænd i alt	72,5	274,3	11,0	153,8	274,1	124,9	213,3	309,6	6,8	1 440,3
Københavns Kommune	0,5	10,6	0,8	8,7	25,1	14,1	32,0	42,5	0,7	134,9
Frederiksberg Kommune	0,1	2,0	0,1	1,1	4,2	2,1	7,0	7,9	0,2	24,6
Københavns Amt	1,0	17,8	1,3	14,3	33,5	17,3	35,6	36,8	0,8	158,3
Frederiksborg Amt	2,0	14,1	1,0	11,2	20,9	7,7	19,8	22,8	0,6	100,0
Roskilde Amt	1,5	9,4	0,5	8,2	14,5	6,2	12,0	13,3	0,3	65,9
Vestsjællands Amt	4,6	14,6	1,0	12,7	14,6	7,3	8,7	16,2	0,4	80,2
Storstrøms Amt	4,8	11,6	0,6	9,9	11,6	5,6	6,8	14,8	0,4	66,1
Bornholms Regionskommune ¹	1,0	1,7	0,1	1,2	1,8	1,0	0,7	2,7	0,0	10,2
Fyns Amt	8,1	26,0	0,8	14,4	22,2	9,5	14,4	25,8	0,6	121,8
Sønderjyllands Amt	5,9	18,3	0,5	6,5	12,1	5,7	5,8	11,7	0,3	66,8
Ribe Amt	5,7	16,2	0,5	7,3	10,8	5,6	5,2	10,6	0,3	62,2
Vejle Amt	5,0	26,2	0,7	10,7	19,9	8,8	11,1	15,8	0,4	98,7
Ringkøbing Amt	7,9	24,2	0,5	8,1	13,9	4,8	6,6	12,1	0,3	78,4
Århus Amt	7,5	34,9	1,1	16,8	34,6	15,5	26,4	38,2	0,8	175,7
Viborg Amt	6,8	19,5	0,6	7,2	10,6	3,7	5,5	11,6	0,3	65,8
Nordjyllands Amt	10,1	27,3	0,9	15,4	23,8	9,8	15,9	26,8	0,6	130,5
Kvinder i alt	19,7	126,2	3,3	15,6	215,0	46,2	168,7	670,0	5,0	1 269,9
Københavns Kommune	0,2	6,4	0,3	0,7	20,6	5,6	23,5	69,4	0,5	127,1
Frederiksberg Kommune	0,0	1,4	0,1	0,1	3,5	1,1	5,1	13,0	0,2	24,5
Københavns Amt	0,4	11,0	0,5	1,8	23,9	7,2	27,7	76,3	0,7	149,4
Frederiksborg Amt	0,6	9,0	0,4	1,1	15,0	2,9	14,3	49,5	0,5	93,2
Roskilde Amt	0,5	5,1	0,2	1,0	10,6	2,7	10,2	30,7	0,2	61,2
Vestsjællands Amt	1,3	6,8	0,3	1,1	10,8	2,6	7,4	38,7	0,3	69,1
Storstrøms Amt	1,2	5,0	0,1	0,8	9,2	1,8	5,8	32,6	0,3	56,9
Bornholms Regionskommune ¹	0,2	0,7	0,0	0,0	1,7	0,4	0,6	5,2	0,0	8,7
Fyns Amt	3,6	9,4	0,2	1,5	18,7	2,9	11,5	58,2	0,5	106,4
Sønderjyllands Amt	1,4	7,5	0,1	0,7	9,9	2,0	5,6	28,1	0,2	55,6
Ribe Amt	1,4	7,1	0,2	0,8	9,1	1,8	4,9	25,7	0,2	51,3
Vejle Amt	1,3	11,9	0,2	1,2	15,8	3,4	9,4	40,3	0,3	83,8
Ringkøbing Amt	1,8	10,3	0,1	0,8	11,6	1,7	6,1	31,0	0,2	63,6
Århus Amt	2,2	14,7	0,3	1,8	26,5	5,6	19,8	85,0	0,6	156,5
Viborg Amt	1,6	9,2	0,2	0,7	8,3	1,0	4,9	27,2	0,2	53,3
Nordjyllands Amt	2,1	10,7	0,2	1,3	19,9	3,5	12,0	59,2	0,4	109,3

¹ Inkl. Christiansø.
 Nye tal til tabellen forventes offentliggjort april 2007.

 Flere tal og oplysninger findes på www.statistikbanken.dk/ras61

Tabel 115

Befolkningen fordelt efter køn, alder og socioøkonomisk status 2004

	I arbejdsstyrken				Uden for arbejdsstyrken				Befolkningen i alt	
	Selvstændige	Medarbejdende ægtefæller	Lønmodtagere	Arbejdsløse	I alt	Midlertidigt uden for arbejdsstyrken	Tilbagetrækning fra arbejdsstyrken	Pensionister		Andre uden for arbejdsstyrken
	— tusinde personer —									
Mænd og kvinder i alt	187,9	8,5	2 514,0	134,6	2 845,0	104,8	178,4	903,8	1 379,4	5 411,4
I alt 16-66 år	165,4	7,7	2 451,7	134,6	2 759,4	104,8	178,4	254,0	321,4	3 618,7
Under 16 år	0,0	0,0	33,7	0,0	33,8	0,0	0,0	0,0	1 054,1	1 083,0
16-19 år	0,3	0,0	133,4	2,4	136,1	2,8	0,0	4,1	95,8	239,8
20-24 år	2,6	0,0	205,7	10,5	218,9	9,5	0,0	3,7	61,1	292,5
25-29 år	8,4	0,2	256,9	16,7	282,1	16,5	0,0	4,5	43,6	345,7
30-34 år	15,0	0,4	297,0	18,7	331,2	18,1	0,0	7,4	27,5	384,2
35-39 år	21,6	0,7	322,9	18,0	363,2	16,8	0,0	12,6	22,7	413,9
40-44 år	23,7	0,9	310,1	15,2	349,8	13,5	0,0	18,9	18,4	401,7
45-49 år	22,1	0,9	283,9	12,5	319,3	10,4	0,0	26,0	14,0	369,9
50-54 år	22,8	1,2	267,8	11,9	303,6	8,4	0,0	35,6	12,2	359,8
55-59 år	26,4	1,9	262,2	24,1	314,5	7,1	5,4	49,9	12,5	389,0
60-66 år	22,6	1,5	112,0	4,5	140,7	1,6	172,9	91,4	13,5	422,2
67 år +	22,5	0,8	28,6	0,0	51,9	0,0	0,0	649,8	4,0	709,7
Mænd i alt	141,0	0,7	1 298,6	66,2	1 506,5	39,5	78,7	366,6	686,0	2 677,3
Mænd i alt 16-66 år	122,3	0,7	1 259,7	66,2	1 448,8	39,5	78,7	111,8	145,9	1 825,2
Under 16 år	0,0	0,0	19,0	0,0	19,1	0,0	0,0	0,0	538,5	555,1
16-19 år	0,2	0,0	69,0	1,2	70,4	1,5	0,0	2,3	48,6	123,1
20-24 år	2,1	0,0	106,4	5,6	114,0	3,9	0,0	2,0	28,2	147,9
25-29 år	6,3	0,0	133,4	8,0	147,7	5,3	0,0	2,5	18,6	173,7
30-34 år	10,9	0,0	153,8	8,3	173,1	5,5	0,0	3,9	11,2	193,5
35-39 år	15,6	0,1	165,6	8,2	189,4	5,5	0,0	6,5	9,9	210,6
40-44 år	17,2	0,1	156,0	7,4	180,6	5,2	0,0	9,2	8,7	204,2
45-49 år	16,1	0,1	141,0	6,6	163,8	4,5	0,0	12,0	6,7	187,2
50-54 år	16,5	0,1	132,9	6,3	155,8	3,9	0,0	15,5	5,5	180,8
55-59 år	19,5	0,2	134,5	11,5	165,6	3,3	1,6	20,6	4,5	195,4
60-66 år	17,9	0,1	67,2	3,0	88,3	0,9	77,0	37,4	4,0	208,7
67 år +	18,7	0,1	19,8	0,0	38,6	0,0	0,0	254,8	1,6	297,0
Kvinder i alt	46,9	7,8	1 215,4	68,4	1 338,5	65,3	99,7	537,2	693,4	2 734,1
Kvinder i alt 16-66 år	43,1	7,0	1 192,0	68,4	1 310,6	65,3	99,7	142,2	175,5	1 793,5
Under 16 år	0,0	0,0	14,7	0,0	14,7	0,0	0,0	0,0	515,6	527,9
16-19 år	0,1	0,0	64,4	1,2	65,7	1,4	0,0	1,9	47,3	116,6
20-24 år	0,6	0,0	99,3	4,9	104,8	5,6	0,0	1,7	32,8	144,6
25-29 år	2,1	0,2	123,5	8,7	134,4	11,2	0,0	1,9	25,0	172,0
30-34 år	4,1	0,4	143,3	10,4	158,1	12,6	0,0	3,5	16,4	190,6
35-39 år	5,9	0,7	157,3	9,9	173,8	11,3	0,0	6,2	12,7	203,3
40-44 år	6,5	0,8	154,1	7,7	169,1	8,4	0,0	9,7	9,7	197,5
45-49 år	6,0	0,8	142,8	5,9	155,5	5,9	0,0	14,0	7,3	182,7
50-54 år	6,3	1,1	134,9	5,6	147,8	4,4	0,0	20,1	6,7	179,0
55-59 år	6,9	1,7	127,7	12,6	148,9	3,8	3,8	29,2	7,9	193,6
60-66 år	4,7	1,4	44,8	1,6	52,4	0,7	95,9	54,0	9,6	213,4
67 år +	3,8	0,8	8,7	0,0	13,3	0,0	0,0	395,0	2,4	412,8

🔄 Nye tal til tabellen forventes offentliggjort april 2007.

📄 Flere tal og oplysninger findes på www.statistikbanken.dk/ras111

Tabel 116

Befolkningen fordelt efter køn, bopæl og socioøkonomisk status 2005

	I arbejdsstyrken					Uden for arbejdsstyrken				Befolkningen i alt
	Selvstændige	Medarbejdende ægtefæller	Lønmodtagere	Arbejdsløse	I alt	Midlertidigt uden for arbejdsstyrken	Tilbagetrækning fra arbejdsstyrken	Pensionister	Andre uden for arbejdsstyrken	
	—tusinde personer—									
Mænd og kvinder i alt	187,9	8,5	2 514,0	134,6	2 845,0	104,8	178,4	903,8	1 379,4	5 411,4
Københavns Kommune	13,7	0,3	248,1	14,2	276,2	14,5	9,3	70,7	131,6	502,4
Frederiksberg Kommune	3,0	0,0	46,1	2,2	51,3	1,6	2,2	16,1	20,8	91,9
Københavns Amt	18,2	0,5	289,0	13,4	321,1	9,3	19,0	106,4	162,4	618,2
Frederiksborg Amt	14,2	0,4	178,6	6,7	200,0	5,1	12,3	59,2	99,2	375,7
Roskilde Amt	8,0	0,3	118,7	4,5	131,6	3,4	8,8	33,4	61,9	239,0
Vestsjællands Amt	11,5	0,6	137,3	8,1	157,4	5,2	10,9	55,2	76,1	304,8
Storstrøms Amt	10,4	0,5	112,1	6,3	129,3	5,6	11,1	54,9	61,3	262,1
Bornholms Regionskommune ¹	1,9	0,1	17,1	1,9	21,1	0,9	2,0	9,5	10,0	43,4
Fyns Amt	15,9	0,8	211,5	12,8	241,0	9,4	17,1	88,8	120,3	476,6
Sønderjyllands Amt	9,6	0,7	112,1	6,1	128,5	4,2	9,9	46,3	64,2	253,0
Ribe Amt	8,2	0,6	104,8	4,4	117,9	4,6	7,4	37,6	57,0	224,5
Vejle Amt	11,8	0,6	170,1	9,0	191,5	7,5	12,3	56,6	90,1	358,1
Ringkøbing Amt	11,5	0,8	129,8	5,6	147,7	5,0	9,4	43,4	69,2	274,6
Århus Amt	21,4	0,8	310,0	17,7	349,9	14,4	20,4	99,0	173,9	657,7
Viborg Amt	10,8	0,6	107,7	4,4	123,5	4,0	7,6	41,2	58,1	234,4
Nordjyllands Amt	17,8	1,0	221,1	17,3	257,1	10,1	18,8	85,7	123,4	495,1
Mænd i alt	141,0	0,7	1 298,6	66,2	1 506,5	39,5	78,7	366,6	686,0	2 677,3
Københavns Kommune	9,8	0,0	125,1	7,8	142,8	6,2	4,4	27,8	65,9	247,0
Frederiksberg Kommune	2,0	0,0	22,6	1,1	25,7	0,6	0,8	5,7	10,2	43,1
Københavns Amt	12,9	0,1	145,4	6,9	165,2	3,5	7,9	42,0	81,3	300,0
Frederiksborg Amt	10,1	0,1	89,9	3,3	103,4	1,9	5,2	24,6	49,6	184,7
Roskilde Amt	5,9	0,0	60,0	2,2	68,1	1,2	3,8	13,9	31,2	118,3
Vestsjællands Amt	8,7	0,1	71,5	3,8	84,0	1,9	5,0	22,8	37,7	151,4
Storstrøms Amt	7,9	0,0	58,1	3,1	69,2	2,2	5,2	23,2	30,2	130,0
Bornholms Regionskommune ¹	1,5	0,0	8,8	0,9	11,2	0,3	0,9	4,0	5,0	21,4
Fyns Amt	11,9	0,1	109,8	6,3	128,1	3,6	7,9	36,0	59,9	235,5
Sønderjyllands Amt	7,5	0,0	59,3	2,8	69,6	1,5	4,5	19,0	31,7	126,2
Ribe Amt	6,3	0,0	55,9	2,0	64,2	1,7	3,2	15,2	28,2	112,5
Vejle Amt	9,0	0,0	89,7	4,1	102,8	2,7	5,3	23,0	44,8	178,6
Ringkøbing Amt	9,1	0,0	69,3	2,4	80,8	1,7	4,1	17,5	33,9	138,0
Århus Amt	16,0	0,1	159,7	8,7	184,4	5,4	8,9	40,0	86,3	325,0
Viborg Amt	8,7	0,0	57,1	2,1	67,9	1,4	3,3	16,6	28,9	118,1
Nordjyllands Amt	13,8	0,1	116,7	8,6	139,1	3,6	8,2	35,2	61,4	247,5
Kvinder i alt	46,9	7,8	1 215,4	68,4	1 338,5	65,3	99,7	537,2	693,4	2 734,1
Københavns Kommune	3,9	0,2	122,9	6,4	133,5	8,3	4,9	42,9	65,8	255,3
Frederiksberg Kommune	1,0	0,0	23,5	1,1	25,6	1,0	1,3	10,4	10,6	48,8
Københavns Amt	5,3	0,4	143,6	6,5	155,9	5,8	11,1	64,3	81,1	318,2
Frederiksborg Amt	4,1	0,4	88,7	3,3	96,6	3,2	7,1	34,6	49,6	191,0
Roskilde Amt	2,1	0,3	58,8	2,3	63,5	2,1	5,1	19,5	30,7	120,8
Vestsjællands Amt	2,8	0,5	65,8	4,3	73,4	3,3	5,9	32,4	38,4	153,4
Storstrøms Amt	2,5	0,4	54,0	3,2	60,1	3,4	5,9	31,7	31,1	132,2
Bornholms Regionskommune ¹	0,5	0,1	8,3	1,0	9,9	0,6	1,1	5,5	5,0	22,1
Fyns Amt	4,0	0,7	101,7	6,5	112,9	5,8	9,2	52,8	60,5	241,1
Sønderjyllands Amt	2,1	0,6	52,9	3,3	58,9	2,7	5,4	27,3	32,5	126,7
Ribe Amt	1,9	0,5	48,9	2,3	53,7	2,9	4,2	22,3	28,8	111,9
Vejle Amt	2,8	0,5	80,4	4,9	88,7	4,8	7,0	33,6	45,3	179,5
Ringkøbing Amt	2,3	0,7	60,5	3,3	66,9	3,3	5,3	25,9	35,3	136,6
Århus Amt	5,4	0,8	150,3	9,0	165,5	9,0	11,5	59,0	87,7	332,7
Viborg Amt	2,1	0,6	50,5	2,3	55,5	2,7	4,3	24,6	29,2	116,3
Nordjyllands Amt	4,0	0,9	104,4	8,7	118,0	6,5	10,6	50,4	62,0	247,6

¹ Inkl. Christiansø.

Nye tal til tabellen forventes offentliggjort april 2007.

Flere tal og oplysninger findes på www.statistikbanken.dk/ras111

Tabel 117

Erhvervsponding for større kommuner 2005

	Personer med arbejdssted i kommunen			Beskæftigede personer med bopæl i kommunen			Nettoindpendling		
	Mænd	Kvinder	I alt	Mænd	Kvinder	I alt	Mænd	Kvinder	I alt
	personer								
København	163 641	162 337	325 978	134 949	127 092	262 041	28 692	35 245	63 937
Århus	88 672	81 550	170 222	77 015	72 274	149 289	11 657	9 276	20 933
Odense	48 929	48 882	97 811	46 362	42 713	89 075	2 567	6 169	8 736
Aalborg	48 225	42 958	91 183	41 818	36 827	78 645	6 407	6 131	12 538
Frederiksberg	18 450	21 255	39 705	24 623	24 476	49 099	-6 173	-3 221	-9 394
Esbjerg	25 498	20 636	46 134	21 572	18 545	40 117	3 926	2 091	6 017
Gentofte	17 287	19 213	36 500	17 730	17 553	35 283	- 443	1 660	1 217
Kolding	19 620	17 844	37 464	17 384	15 432	32 816	2 236	2 412	4 648
Herning	19 058	16 014	35 072	16 707	14 100	30 807	2 351	1 914	4 265
Gladsaxe	18 760	15 789	34 549	15 599	14 784	30 383	3 161	1 005	4 166
Randers	16 371	16 365	32 736	15 880	13 902	29 782	491	2 463	2 954
Helsingør	11 348	11 255	22 603	15 334	14 333	29 667	-3 986	-3 078	-7 064
Horsens	16 320	14 310	30 630	15 731	13 314	29 045	589	996	1 585
Vejle	18 131	16 791	34 922	15 069	13 359	28 428	3 062	3 432	6 494
Silkeborg	14 051	13 163	27 214	14 960	13 441	28 401	- 909	- 278	-1 187
Roskilde	16 306	17 482	33 788	14 302	13 746	28 048	2 004	3 736	5 740
Lyngby-Taarbæk	17 679	14 494	32 173	13 149	12 442	25 591	4 530	2 052	6 582
Greve	9 025	7 764	16 789	13 041	12 305	25 346	-4 016	-4 541	-8 557
Hvidovre	13 948	12 062	26 010	12 800	11 948	24 748	1 148	114	1 262
Næstved	10 925	11 770	22 695	12 626	11 481	24 107	-1 701	289	-1 412
Fredericia	15 456	11 854	27 310	13 008	11 091	24 099	2 448	763	3 211
Høje Taastrup	17 506	13 504	31 010	12 330	11 028	23 358	5 176	2 476	7 652
Viborg	12 681	12 953	25 634	11 962	10 722	22 684	719	2 231	2 950
Ballerup	20 580	17 235	37 815	11 526	11 000	22 526	9 054	6 235	15 289
Holstebro	12 542	11 329	23 871	11 493	10 149	21 642	1 049	1 180	2 229
Køge	10 642	9 386	20 028	10 636	9 826	20 462	6	- 440	- 434
Tårnby	15 062	10 272	25 334	10 370	9 914	20 284	4 692	358	5 050
Svendborg	9 431	9 859	19 290	10 504	9 480	19 984	-1 073	379	- 694
Hillerød	11 036	13 506	24 542	9 867	9 643	19 510	1 169	3 863	5 032
Bornholm	10 051	8 831	18 882	10 206	8 884	19 090	- 155	- 53	- 208
Slagelse	10 354	9 909	20 263	9 387	8 476	17 863	967	1 433	2 400
Holbæk	8 059	9 007	17 066	9 272	8 543	17 815	-1 213	464	- 749
Rødovre	9 633	7 099	16 732	9 083	8 496	17 579	550	-1 397	- 847
Hjørring	9 261	8 750	18 011	9 185	8 066	17 251	76	684	760
Ringsted	8 680	6 637	15 317	8 513	7 402	15 915	167	- 765	- 598
Brøndby	14 337	8 810	23 147	8 293	7 564	15 857	6 044	1 246	7 290
Frederikshavn	9 368	7 717	17 085	8 526	7 228	15 754	842	489	1 331
Søllerød	8 233	6 810	15 043	7 936	7 496	15 432	297	- 686	- 389
Haderslev	7 331	6 921	14 252	8 203	7 040	15 243	- 872	- 119	- 991
Thisted	8 354	7 377	15 731	8 133	6 674	14 807	221	703	924
Skive	9 889	7 302	17 191	7 751	6 455	14 206	2 138	847	2 985
Sønderborg	7 983	8 573	16 556	7 461	6 683	14 144	522	1 890	2 412
Albertslund	12 728	7 583	20 311	7 239	6 517	13 756	5 489	1 066	6 555
Herlev	8 534	8 235	16 769	6 573	6 355	12 928	1 961	1 880	3 841
Allerød	7 952	5 243	13 195	6 531	6 219	12 750	1 421	- 976	445

Anm. Kommunerne er opført efter antallet af indbyggere og er alle kommuner med over 25.000 indbyggere.

📅 Nye tal til tabellen forventes offentliggjort april 2007.

🌐 Flere tal og oplysninger findes på www.statistikbanken.dk/pend3r

Tabel 118

Ind- og udpendling for større kommuner 2005

	Indpendlere i procent af personer med arbejdssted i kommunen			Udpendlere i procent af beskæftigede personer med bopæl i kommunen		
	Mænd	Kvinder	I alt	Mænd	Kvinder	I alt
	pct.					
København	53,3	49,5	51,4	43,4	35,5	39,6
Århus	30,4	23,3	27,0	19,9	13,4	16,7
Odense	29,9	26,1	28,0	26,1	15,4	21,0
Aalborg	31,8	26,3	29,2	21,3	14,0	17,9
Frederiksberg	74,4	73,4	73,8	80,8	76,9	78,9
Esbjerg	30,4	21,6	26,5	17,8	12,8	15,5
Gentofte	73,9	72,0	72,9	74,5	69,4	72,0
Kolding	40,3	32,9	36,8	32,6	22,4	27,8
Herning	33,7	29,4	31,8	24,4	19,9	22,3
Gladsaxe	77,9	70,5	74,5	73,4	68,5	71,0
Randers	40,2	35,8	38,0	38,3	24,4	31,8
Helsingør	32,3	24,4	28,4	49,9	40,6	45,4
Horsens	37,4	30,9	34,4	35,1	25,7	30,8
Vejle	48,7	43,4	46,2	38,2	28,9	33,9
Silkeborg	33,1	25,9	29,6	37,2	27,4	32,6
Roskilde	62,7	56,0	59,2	57,4	44,1	50,9
Lyngby-Taarbæk	78,1	72,1	75,4	70,6	67,4	69,0
Greve	62,5	49,3	56,4	74,1	68,0	71,1
Hvidovre	76,0	65,4	71,1	73,9	65,1	69,6
Næstved	37,5	34,2	35,8	45,9	32,5	39,5
Fredericia	41,8	30,1	36,7	30,8	25,3	28,3
Høje Taastrup	78,4	67,4	73,6	69,3	60,1	65,0
Viborg	38,5	36,2	37,3	34,8	23,0	29,2
Ballerup	82,3	73,9	78,5	68,4	59,1	63,9
Holstebro	35,6	30,0	32,9	29,7	21,9	26,0
Køge	55,3	44,8	50,4	55,3	47,3	51,5
Tårnby	73,9	65,0	70,3	62,1	63,8	62,9
Svendborg	28,8	26,6	27,7	36,1	23,6	30,2
Hillerød	63,7	61,5	62,5	59,5	46,0	52,8
Bornholm	4,7	2,5	3,7	6,2	3,1	4,7
Slagelse	50,5	43,6	47,1	45,4	34,1	40,0
Holbæk	43,1	40,3	41,6	50,5	37,1	44,1
Rødovre	78,0	66,6	73,2	76,7	72,1	74,5
Hjørring	35,7	32,1	34,0	35,1	26,4	31,0
Ringsted	52,1	41,9	47,7	51,2	47,9	49,7
Brøndby	86,3	76,3	82,5	76,4	72,4	74,5
Frederikshavn	32,6	23,1	28,3	25,9	17,9	22,2
Søllerød	75,5	70,8	73,3	74,5	73,5	74,0
Haderslev	33,1	29,9	31,5	40,2	31,1	36,0
Thisted	22,6	22,8	22,7	20,5	14,7	17,9
Skive	45,1	35,5	41,0	29,9	27,1	28,6
Sønderborg	44,4	42,5	43,4	40,5	26,2	33,8
Albertslund	85,2	71,6	80,1	74,0	66,9	70,6
Herlev	80,8	74,1	77,5	75,1	66,5	70,8
Allerød	76,8	62,1	71,0	71,7	68,1	69,9

Anm. Kommunerne er opført efter antallet af indbyggere og er alle kommuner med over 25.000 indbyggere.

🔄 Nye tal til tabellen forventes offentliggjort april 2007.

📄 Flere tal og oplysninger findes på www.statistikbanken.dk/pend4


Tabel 119

Lønmodtagere fordelt efter køn, sektor og arbejdsomfang

	2004		2005	
	Mænd	Kvinder	Mænd	Kvinder
	personer			
I alt¹	1 294 275	1 213 617	1 298 607	1 215 413
Heltid	1 127 981	1 009 947	1 131 567	1 012 747
Deltid	166 294	203 670	167 040	202 666
Privat	988 256	594 207	992 481	591 970
Heltid	852 731	454 799	858 340	454 386
Deltid	135 525	139 408	134 141	137 584
Den offentlige sektor i alt	306 006	619 404	306 119	623 439
Heltid	275 237	555 142	273 220	558 357
Deltid	30 769	64 262	32 899	65 082
Offentlige selskaber mv.	55 388	30 843	53 982	31 525
Heltid	51 803	27 770	49 789	28 135
Deltid	3 585	3 073	4 193	3 390
Offentlig forvaltning og service i alt	250 618	588 561	252 137	591 914
Heltid	223 434	527 372	223 431	530 222
Deltid	27 184	61 189	28 706	61 692
Stat	97 132	78 610	97 056	79 483
Heltid	86 706	68 285	86 073	69 113
Deltid	10 426	10 325	10 983	10 370
Sociale kasser og fonde	895	1 692	897	1 662
Heltid	868	1 647	874	1 604
Deltid	27	45	23	58
Amter	46 335	144 642	47 117	145 055
Heltid	41 557	133 225	42 430	134 089
Deltid	4 778	11 417	4 687	10 966
Kommuner	106 256	363 617	107 067	365 714
Heltid	94 303	324 215	94 054	325 416
Deltid	11 953	39 402	13 013	40 298
Udenlands sektoren	13	6	7	4
Heltid	13	6	7	4
Deltid	0	0	0	0

¹ Inkl. uoplyst og udenlandssektoren.

 Nye tal til tabellen forventes offentliggjort april 2007.


 Flere tal og oplysninger findes på www.statistikbanken.dk/rasoff1

Tabel 120

16-66-årige fordelt på herkomst og arbejdsmarkedstilknytning

	1997				2005				
	Befolkningen	Arbejdsstyrken	Beskæftigede	Erhvervsfrekvens	Befolkningen	Arbejdsstyrken	Beskæftigede	Erhvervsfrekvens	Beskæftigelsesfrekvens
	personer		pct.		personer		pct.		
Hele befolkningen	3 579 132	2 768 567	2 574 895	77	72 3 617 905	2 759 392	2 624 807	76	73
Indvandrere fra:	216 648	118 734	94 932	55	44 291 843	167 740	148 024	57	51
Vestlige lande	83 525	54 921	48 972	66	59 95 579	61 065	57 506	64	60
Ikke-vestlige lande	133 122	63 813	45 960	48	35 196 264	106 675	90 518	54	46
Bosnien-Hercegovina	12 031	1 865	1 234	16	10 14 930	8 543	7 489	57	50
Irak	5 691	1 605	982	28	17 15 814	5 972	4 421	38	28
Iran	8 751	4 405	3 218	50	37 10 856	5 985	5 189	55	48
Jugoslavien (ex.)	10 196	5 769	4 445	57	44 12 427	7 503	6 602	60	53
Libanon	8 568	2 665	1 598	31	19 11 737	4 444	3 347	38	29
Pakistan	8 231	4 725	3 119	57	38 13 470	7 457	6 449	55	48
Somalia	5 500	678	403	12	7 8 732	2 805	1 749	32	20
Tyrkiet	24 252	14 544	9 416	60	39 36 293	22 615	19 040	62	52
Efterkommere	15 031	10 123	9 095	67	61 27 987	18 660	17 320	67	62
Personer med dansk oprindelse	3 347 453	2 639 710	2 470 868	79	74 3 298 075	2 572 992	2 459 463	78	75

 Nye tal til tabellen forventes offentliggjort april 2007.

 Flere tal og oplysninger findes på www.statistikbanken.dk/ras111


Tabel 121


Løn opdelt efter arbejdsfunktion. Private sektor 2004

	Antal ansættelsesforhold	Pr. præsteret time, alle tid- og fastlønnede					Månedsløn for fastlønnede ¹	
		Fortjeneste	Fortjeneste ekskl. genetillæg				Antal	Løn inkl. pension ²
			Gns.	Nedre kvartil	Median	Øvre kvartil		
beløb i kr.							kr.	
I alt	966 411	224,38	220,39	161,41	194,59	251,09	569 389	32 894
Mænd	586 454	236,51	231,59	168,27	201,05	265,43	327 412	35 823
Kvinder	379 957	201,62	199,36	149,44	182,48	229,53	241 977	28 447
Ledelsesarbejde på højt niveau	46 341	351,87	351,32	230,06	310,81	431,42	45 884	48 015
Mænd	37 363	363,87	363,31	237,78	323,79	446,26	37 023	49 771
Kvinder	8 978	295,40	294,89	201,25	260,27	353,47	8 861	39 760
Højt kvalifikationsniveau	100 674	300,64	299,17	228,09	284,94	352,18	91 809	40 606
Mænd	66 880	312,98	311,37	240,14	298,46	363,65	62 838	42 457
Kvinder	33 794	272,05	270,93	205,89	253,45	320,09	28 971	36 269
Mellemhøjt kvalifikationsniveau	187 658	256,70	254,63	195,27	237,51	294,41	172 740	34 528
Mænd	103 339	277,52	274,63	211,13	256,93	317,92	97 740	37 539
Kvinder	84 319	227,15	226,25	180,91	214,52	257,19	75 000	30 227
Kontorarbejde	138 062	199,11	196,96	160,46	186,11	221,85	120 475	26 609
Mænd	50 592	203,98	200,23	158,49	183,17	227,57	42 378	27 437
Kvinder	87 470	196,72	195,35	161,46	187,36	219,84	78 097	26 216
Salgs- og servicearbejde	106 677	162,33	159,03	123,48	147,76	180,44	49 763	23 041
Mænd	37 690	172,69	168,67	128,80	158,47	195,35	18 736	24 945
Kvinder	68 987	155,06	152,25	120,67	142,21	169,29	31 027	21 582
Arbejde i landbrug, gartneri mv.	2 076	174,20	172,00	148,59	167,83	187,11	1 124	24 644
Mænd	1 495	177,82	175,47	152,31	171,92	189,46	830	25 159
Kvinder	581	163,70	161,95	138,43	154,24	175,92	294	22 972
Håndværkspræget arbejde	121 413	202,17	197,04	172,05	189,82	215,50	28 226	28 402
Mænd	113 189	203,90	198,61	173,70	191,06	216,74	25 805	28 739
Kvinder	8 224	176,09	173,37	147,08	167,28	190,65	2 421	24 649
Proces- og maskinoperatørarbejde	119 914	185,75	175,65	150,06	168,24	191,36	24 519	26 217
Mænd	86 745	190,02	179,03	153,07	171,57	194,91	18 482	26 827
Kvinder	33 169	172,75	165,33	143,67	158,44	177,96	6 037	24 065
Andet arbejde	141 162	172,35	167,11	139,92	161,46	185,84	33 706	23 728
Mænd	87 929	180,23	174,08	147,34	169,81	193,13	22 987	24 519
Kvinder	53 233	154,42	151,27	131,47	144,13	163,93	10 719	21 725

Anm. Tabellen omfatter samtlige lønmodtagere ekskl. unge under 18 år og elever.

¹ Beregnet for en arbejdsuge på 37 timer. ² Indeholder lønmodtagerens og arbejdsgiverens pensionsbidrag.

 Nye tal til tabellen forventes offentliggjort oktober 2006.

 Flere tal og oplysninger findes på www.statistikbanken.dk/lon02

Tabel 122

Løn opdelt efter branche. Private sektor 2004

	Antal ansættelsesforhold	Pr. præsteret time, alle tid- og fastlønnede					Månedsløn for fastlønnede ¹	
		Fortjeneste	Fortjeneste ekskl. genetillæg				Antal	Løn inkl. pension ²
			Gns.	Nedre kvartil	Median	Øvre kvartil		
		beløb i kr.						kr.
I alt	966 411	224,38	220,39	161,41	194,59	251,09	569 389	32 894
Mænd	586 454	236,51	231,59	168,27	201,05	265,43	327 412	35 823
Kvinder	379 957	201,62	199,36	149,44	182,48	229,53	241 977	28 447
Landbrug, fiskeri og råstofudvinding ³	3 316	284,54	271,84	195,23	234,20	324,25	1 858	43 051
Mænd	2 910	289,16	275,37	196,53	235,26	333,07	1 490	44 898
Kvinder	406	251,53	246,56	185,95	226,05	278,03	368	34 156
Industri	253 161	217,15	210,62	162,72	187,66	230,64	115 196	33 394
Mænd	172 258	226,08	218,41	168,58	192,77	238,77	73 044	35 866
Kvinder	80 903	196,80	192,86	151,85	174,57	213,09	42 152	28 916
Energi- og vandforsyning	4 666	265,47	259,10	199,05	232,19	295,55	4 570	35 437
Mænd	3 458	278,40	270,28	206,09	242,98	308,68	3 394	37 142
Kvinder	1 208	227,14	225,95	184,35	209,75	246,17	1 176	30 413
Bygge og anlæg	75 262	215,25	211,69	176,37	197,05	229,83	16 987	33 592
Mænd	69 153	217,09	213,26	177,56	198,22	231,02	13 034	35 460
Kvinder	6 109	194,28	193,81	159,56	183,34	213,03	3 953	26 929
Handel, hotel og restauration	199 303	206,95	205,10	144,96	180,13	233,77	135 353	29 776
Mænd	110 598	224,86	222,75	157,78	193,75	256,61	76 356	32 723
Kvinder	88 705	178,28	176,85	131,34	159,72	199,78	58 997	25 207
Transport, post og tele	101 109	216,04	209,01	154,12	179,65	230,68	76 578	30 240
Mænd	65 511	223,23	215,12	153,82	180,24	236,46	45 686	32 498
Kvinder	35 598	200,48	195,78	154,83	178,64	221,07	30 892	26 591
Finansiering og forretningsservice	236 408	260,76	259,01	181,07	238,38	312,41	156 118	37 292
Mænd	122 940	286,94	284,66	195,72	267,76	346,76	87 483	41 118
Kvinder	113 468	225,90	224,85	166,80	213,25	261,72	68 635	31 893
Finansiering og forsikring	63 220	289,80	287,44	221,21	265,17	332,22	59 870	38 406
Mænd	29 476	325,38	322,33	249,63	304,80	374,98	27 948	43 489
Kvinder	33 744	255,37	253,68	207,52	240,79	282,25	31 922	33 488
Udlejning og ejendomsformidling	20 118	212,99	211,99	164,72	188,49	229,80	15 101	29 435
Mænd	13 188	216,82	215,55	165,87	186,30	230,64	10 109	30 048
Kvinder	6 930	204,49	204,11	160,33	194,01	228,74	4 992	28 098
Forretningsservice	153 070	253,34	251,78	165,23	228,29	309,30	81 147	37 877
Mænd	80 276	282,84	280,71	189,87	264,07	343,91	49 426	41 931
Kvinder	72 794	210,32	209,60	146,51	191,83	246,03	31 721	31 064
Offentlige og personlige tjenester	88 935	224,04	222,42	164,21	203,39	254,93	60 413	31 184
Mænd	37 008	241,87	239,53	169,50	214,33	282,38	25 764	34 158
Kvinder	51 927	210,42	209,36	160,87	197,66	239,03	34 649	28 912
Uoplyst aktivitet	4 251	188,64	187,20	138,91	173,60	211,25	2 316	26 420
Mænd	2 618	198,15	196,52	150,40	179,16	222,46	1 161	28 329
Kvinder	1 633	170,14	169,08	127,76	156,96	194,46	1 155	23 551

Anm. Tabellen omfatter samtlige lønmodtagere ekskl. unge under 18 år og elever.

¹ Beregnet for en arbejdsuge på 37 timer. ² Indeholder lønmodtagerens og arbejdsgiverens pensionsbidrag. ³ Landbrug og fiskeri indgår ikke i statistikken.

🔄 Nye tal til tabellen forventes offentliggjort oktober 2006.

📄 Flere tal og oplysninger findes på www.statistikbanken.dk/lon04

Tabel 123

Løn opdelt efter uddannelsesniveau. Private sektor 2004

	Antal ansættelsesforhold	Pr. præsteret time, alle tid- og fastlønnede					Månedsløn for fastlønnede ¹	
		Fortjeneste	Fortjeneste ekskl. genetillæg				Antal	Løn inkl. pension ²
			Gns.	Nedre kvartil	Median	Øvre kvartil		
		beløb i kr.						kr.
I alt	966 411	224,38	220,39	161,41	194,59	251,09	569 389	32 894
Mænd	586 454	236,51	231,59	168,27	201,05	265,43	327 412	35 823
Kvinder	379 957	201,62	199,36	149,44	182,48	229,53	241 977	28 447
Grundskole	242 369	187,11	181,28	145,56	168,96	199,23	94 304	27 167
Mænd	141 088	195,12	188,05	152,03	174,29	204,34	49 872	28 992
Kvinder	101 281	173,50	169,79	137,70	158,73	188,59	44 432	24 848
Almengymnasiale	69 951	218,18	213,23	136,04	179,95	253,79	31 688	33 319
Mænd	33 699	243,13	236,85	147,83	195,73	290,09	17 369	36 992
Kvinder	36 252	187,80	184,46	125,39	161,69	221,89	14 319	28 358
Erhvervs gymnasiale	33 660	212,83	209,95	145,52	185,91	244,14	20 695	30 744
Mænd	17 832	230,74	227,06	148,75	196,86	271,06	10 487	34 246
Kvinder	15 828	192,16	190,22	142,00	178,45	221,20	10 208	27 001
Erhvervsfaglige	392 843	214,86	210,86	166,14	193,13	234,85	238 672	30 366
Mænd	254 422	222,87	217,83	171,36	196,85	241,01	134 582	32 658
Kvinder	138 421	197,64	195,86	154,33	183,85	223,00	104 090	27 001
Korte videregående	58 452	238,43	236,16	182,63	219,97	269,31	49 488	32 797
Mænd	33 106	252,68	249,61	191,51	232,02	286,01	27 079	35 428
Kvinder	25 346	217,60	216,50	173,36	203,33	246,06	22 409	29 279
Mellemlange videregående	72 715	294,37	292,20	213,90	273,05	344,54	62 206	40 410
Mænd	46 793	315,97	313,55	234,12	294,74	364,78	42 422	43 583
Kvinder	25 922	243,60	242,03	187,21	225,62	282,08	19 784	32 755
Bachelor	16 952	245,10	243,27	164,25	213,33	286,56	11 056	35 072
Mænd	7 969	279,53	277,12	172,40	243,00	343,76	5 288	40 849
Kvinder	8 983	213,08	211,80	158,93	198,09	245,32	5 768	29 774
Lange videregående	50 858	332,46	331,08	244,56	308,78	389,50	47 460	45 266
Mænd	32 978	349,96	348,42	257,93	324,86	409,94	31 002	47 986
Kvinder	17 880	296,70	295,64	223,70	278,34	347,42	16 458	39 728
Forskeruddannelser	2 484	367,71	367,13	297,28	348,03	415,85	2 429	49 800
Mænd	1 793	375,88	375,22	301,02	355,95	426,38	1 756	51 181
Kvinder	691	344,97	344,64	284,24	333,23	383,43	673	45 949
Uoplyst	26 127	221,29	216,61	144,19	179,93	246,47	11 391	35 147
Mænd	16 774	233,66	228,15	150,23	186,53	262,63	7 555	37 952
Kvinder	9 353	192,15	189,41	135,54	164,71	217,41	3 836	29 178

Anm. Tabellen omfatter samtlige lønmodtagere ekskl. unge under 18 år og elever.

¹ Beregnet for en arbejdsuge på 37 timer. ² Indeholder lønmodtagerens og arbejdsgiverens pensionsbidrag.

🔄 Nye tal til tabellen forventes offentliggjort oktober 2006.

📄 Flere tal og oplysninger findes på www.statistikbanken.dk/lon01

Tabel 124

Løn opdelt efter arbejdsfunktion. Amter og kommuner 2004

	Antal ansættelsesforhold	Pr. præsteret time, alle tid- og fastlønnede					Månedsløn for fastlønnede ¹	
		Fortjeneste	Fortjeneste ekskl. genetillæg				Antal	Løn inkl. pension ²
			Gns.	Nedre kvartil	Median	Øvre kvartil		
		beløb i kr.						kr.
I alt	674 318	217,39	209,49	165,67	196,28	230,54	623 759	27 053
Mænd	155 338	240,89	232,63	178,32	215,26	257,63	142 882	30 950
Kvinder	518 980	209,71	201,92	162,89	191,75	223,47	480 877	25 779
Ledelsesarbejde på højt niveau	17 033	310,40	307,33	229,41	272,73	336,48	17 004	41 475
Mænd	8 806	346,62	342,49	260,00	302,39	385,09	8 786	46 483
Kvinder	8 227	270,75	268,85	218,60	240,57	285,81	8 218	35 994
Højt kvalifikationsniveau	138 689	268,95	262,49	221,85	238,87	277,61	134 875	34 364
Mænd	52 957	283,43	274,53	225,22	246,21	293,67	51 197	36 588
Kvinder	85 732	259,61	254,73	219,67	235,79	265,68	83 678	32 933
Mellemhøjt kvalifikationsniveau	188 680	219,83	211,66	185,23	202,83	223,75	184 225	26 515
Mænd	28 986	221,48	214,85	187,13	207,93	233,02	28 132	27 892
Kvinder	159 694	219,51	211,03	184,92	201,98	222,10	156 093	26 247
Kontorarbejde	44 033	196,15	194,24	175,71	189,54	202,55	42 977	24 991
Mænd	3 736	192,58	191,04	173,55	190,55	204,81	3 456	25 641
Kvinder	40 297	196,49	194,55	175,90	189,45	202,34	39 521	24 931
Salgs- og servicearbejde	214 562	178,36	166,76	146,03	160,32	177,36	180 151	21 341
Mænd	29 728	176,37	163,81	133,89	155,73	184,22	22 376	21 125
Kvinder	184 834	178,62	167,14	147,28	160,61	176,72	157 775	21 367
Arbejde i landbrug, gartneri mv.	1 546	204,07	197,57	176,66	192,71	211,08	1 541	25 769
Mænd	1 237	206,85	199,66	178,55	195,15	212,48	1 234	26 185
Kvinder	309	190,71	187,50	161,71	185,88	199,91	307	23 761
Håndværkspræget arbejde	4 896	216,75	206,28	185,35	199,24	218,00	4 824	26 604
Mænd	4 573	217,50	206,59	185,60	199,35	218,21	4 522	26 651
Kvinder	323	202,22	200,18	180,03	195,57	213,95	302	25 676
Proces- og maskinoperatørarbejde	659	210,51	201,43	172,45	191,53	221,25	650	24 967
Mænd	634	211,22	201,91	172,57	191,90	221,60	625	24 984
Kvinder	25	25	..
Andet arbejde	58 751	171,81	165,79	145,91	160,42	177,85	52 730	21 619
Mænd	22 803	182,14	174,13	156,14	170,64	186,74	20 966	23 090
Kvinder	35 948	162,55	158,32	141,55	152,37	166,34	31 764	20 276

Anm. Tabellen omfatter samtlige lønmodtagere ekskl. unge under 18 år og elever.

¹ Beregnet for en arbejdsuge på 37 timer. ² Indeholder lønmodtagerens og arbejdsgiverens pensionsbidrag.

🔄 Nye tal til tabellen forventes offentliggjort oktober 2006.

📄 Flere tal og oplysninger findes på www.statistikbanken.dk/lon42


Tabel 125


Løn opdelt efter branche. Amter og kommuner 2004

	Antal ansættelsesforhold	Pr. præsteret time, alle tid- og fastlønnede					Månedsløn for fastlønnede ¹	
		Fortjeneste	Fortjeneste ekskl. genetillæg				Antal	Løn inkl. pension ²
			Gns.	Nedre kvartil	Median	Øvre kvartil		
beløb i kr.							kr.	
I alt	674 318	217,39	209,49	165,67	196,28	230,54	623 759	27 053
Mænd	155 338	240,89	232,63	178,32	215,26	257,63	142 882	30 950
Kvinder	518 980	209,71	201,92	162,89	191,75	223,47	480 877	25 779
Offentlig administration	69 166	234,27	232,97	189,94	212,41	255,77	68 007	30 882
Mænd	21 706	265,30	263,01	206,36	243,66	292,67	21 318	35 542
Kvinder	47 460	218,73	217,94	185,72	203,63	232,71	46 689	28 551
Undervisning	114 071	234,79	231,33	202,11	228,18	248,08	109 103	30 463
Mænd	40 374	240,68	236,77	206,80	231,64	260,60	38 260	31 829
Kvinder	73 697	231,30	228,12	200,12	226,22	243,41	70 843	29 658
Sundhedsvæsen	137 107	255,89	239,49	187,10	211,56	247,10	131 611	29 517
Mænd	24 955	320,15	297,36	195,74	243,99	398,74	23 614	38 228
Kvinder	112 152	240,35	225,50	185,83	208,37	235,87	107 997	27 431
Sociale institutioner	310 471	189,08	181,23	152,44	170,74	198,00	274 534	23 341
Mænd	44 334	193,98	187,05	149,36	180,32	211,80	36 911	24 591
Kvinder	266 137	188,34	180,35	152,69	169,75	195,96	237 623	23 157
Foreninger, kultur og renovation	24 995	199,86	193,24	162,16	183,10	214,97	23 545	25 802
Mænd	15 426	199,98	191,24	162,19	180,04	207,92	14 737	25 541
Kvinder	9 569	199,62	197,18	162,06	190,33	224,20	8 808	26 319
Andre erhverv	18 508	200,43	193,30	153,66	177,92	210,25	16 959	25 624
Mænd	8 543	217,50	207,02	168,25	189,56	223,02	8 042	27 773
Kvinder	9 965	182,82	179,13	146,68	160,98	196,25	8 917	23 363

Anm. Tabellen omfatter samtlige lønmodtagere ekskl. unge under 18 år og elever.

¹ Beregnet for en arbejdsuge på 37 timer. ² Indeholder lønmodtagerens og arbejdsgiverens pensionsbidrag.

 Nye tal til tabellen forventes offentliggjort oktober 2006.

 Flere tal og oplysninger findes på www.statistikbanken.dk/lon44

Tabel 126

Løn opdelt efter uddannelsesniveau. Amter og kommuner 2004

	Antal ansættelsesforhold	Pr. præsteret time, alle tid- og fastlønnede					Månedsløn for fastlønnede ¹	
		Fortjeneste	Fortjeneste ekskl. genetillæg				Antal	Løn inkl. pension ²
			Gns.	Nedre kvartil	Median	Øvre kvartil		
		beløb i kr.						kr.
I alt	674 318	217,39	209,49	165,67	196,28	230,54	623 759	27 053
Mænd	155 338	240,89	232,63	178,32	215,26	257,63	142 882	30 950
Kvinder	518 980	209,71	201,92	162,89	191,75	223,47	480 877	25 779
Grundskole	112 531	178,33	171,82	147,98	163,03	185,74	96 455	22 378
Mænd	25 892	190,24	182,00	152,88	173,46	198,37	22 101	23 951
Kvinder	86 639	174,57	168,61	147,10	160,67	180,88	74 354	21 879
Almengymnasiale	44 328	189,27	181,48	132,14	168,56	207,59	32 871	24 265
Mænd	12 351	204,20	196,27	134,65	178,73	226,76	9 334	26 759
Kvinder	31 977	182,81	175,07	131,08	165,50	201,03	23 537	23 165
Erhvervs gymnasiale	9 174	181,78	176,96	134,79	172,09	202,42	7 002	23 754
Mænd	3 071	185,77	180,28	130,40	171,29	210,88	2 301	24 726
Kvinder	6 103	179,79	175,30	137,95	172,33	198,90	4 701	23 276
Erhvervsfaglige	202 129	194,56	185,56	156,82	175,77	200,64	190 546	23 828
Mænd	37 659	209,61	201,57	167,44	191,43	220,08	35 257	26 607
Kvinder	164 470	190,66	181,43	155,24	172,28	195,89	155 289	23 111
Korte videregående	15 791	212,06	206,65	174,64	199,36	223,91	14 700	26 527
Mænd	3 948	221,14	213,98	180,61	206,94	234,21	3 610	28 257
Kvinder	11 843	208,89	204,09	172,99	197,01	220,16	11 090	25 930
Mellemlange videregående	229 871	232,26	225,38	194,54	217,62	239,04	224 954	28 757
Mænd	45 131	242,06	237,18	206,23	229,88	253,32	44 095	31 471
Kvinder	184 740	229,57	222,13	192,47	213,52	235,49	180 859	28 011
Bachelor	4 736	196,29	190,94	147,30	182,87	213,47	3 658	25 678
Mænd	1 701	199,33	193,44	144,67	185,92	222,38	1 287	26 924
Kvinder	3 035	194,46	189,43	148,14	182,12	208,02	2 371	24 948
Lange videregående	44 606	331,15	319,07	251,24	289,19	360,62	43 983	41 771
Mænd	21 676	353,57	337,88	263,39	298,76	416,27	21 405	44 878
Kvinder	22 930	306,97	298,78	241,62	280,38	318,74	22 578	38 418
Forskeruddannelser	1 949	400,98	379,70	294,52	371,12	449,51	1 919	48 986
Mænd	1 144	405,56	382,23	293,32	373,55	459,10	1 126	49 911
Kvinder	805	393,54	375,59	295,74	366,50	436,57	793	47 479
Uoplyst	9 203	209,71	197,96	150,06	181,69	222,18	7 671	25 846
Mænd	2 765	230,58	217,21	159,17	192,86	240,98	2 366	28 718
Kvinder	6 438	199,31	188,36	145,91	174,79	213,51	5 305	24 387

Anm. Tabellen omfatter samtlige lønmodtagere ekskl. unge under 18 år og elever.

¹ Beregnet for en arbejdsuge på 37 timer. ² Indeholder lønmodtagerens og arbejdsgiverens pensionsbidrag.

🔄 Nye tal til tabellen forventes offentliggjort oktober 2006.

📄 Flere tal og oplysninger findes på www.statistikbanken.dk/lon41

Tabel 127

Løn opdelt efter arbejdsfunktion. Staten 2004

	Antal ansættelsesforhold	Pr. præsteret time, alle tid- og fastlønnede					Månedsløn for fastlønnede ¹	
		Fortjeneste	Fortjeneste ekskl. genetillæg				Antal	Løn inkl. pension ²
			Gns.	Nedre kvartil	Median	Øvre kvartil		
		beløb i kr.						kr.
I alt	195 011	239,12	233,59	183,16	217,78	266,21	188 713	31 906
Mænd	118 983	248,54	240,99	187,53	226,76	275,75	117 013	32 965
Kvinder	76 028	224,45	222,08	177,92	205,43	252,16	71 700	30 198
Militært arbejde	33 949	225,96	214,44	169,65	195,54	238,97	33 930	29 164
Mænd	32 182	226,87	215,26	170,36	196,23	239,83	32 169	29 317
Kvinder	1 767	208,74	198,98	158,27	180,97	216,31	1 761	26 276
Ledelsesarbejde på højt niveau	3 721	388,75	388,46	301,37	366,10	450,53	3 705	53 679
Mænd	2 568	402,85	402,53	311,30	377,09	466,48	2 558	55 734
Kvinder	1 153	356,19	355,96	284,34	333,55	419,70	1 147	48 931
Højt kvalifikationsniveau	60 511	279,52	277,84	234,82	266,73	304,37	60 172	38 042
Mænd	34 745	286,44	284,50	239,53	274,40	311,92	34 599	39 232
Kvinder	25 766	269,32	268,01	228,00	257,17	292,38	25 573	36 285
Mellemhøjt kvalifikationsniveau	32 194	221,55	219,05	185,98	206,94	238,87	31 810	29 460
Mænd	12 760	243,35	238,80	200,59	229,80	258,17	12 574	32 502
Kvinder	19 434	205,92	204,89	180,05	196,55	217,74	19 236	27 279
Kontorarbejde	22 286	189,69	187,31	167,73	182,44	200,12	20 813	25 024
Mænd	4 900	195,85	190,86	166,61	184,57	208,16	4 197	26 151
Kvinder	17 386	188,02	186,35	168,00	181,96	198,39	16 616	24 726
Salgs- og servicearbejde	16 352	217,29	201,66	171,74	198,27	229,06	16 133	26 931
Mænd	12 399	222,94	207,43	177,64	208,59	232,02	12 367	27 792
Kvinder	3 953	196,22	180,13	154,57	172,86	195,20	3 766	23 656
Arbejde i landbrug, gartneri mv.	1 000	181,33	179,60	163,69	172,46	189,41	901	23 893
Mænd	795	180,21	178,44	163,22	171,16	188,16	739	23 745
Kvinder	205	187,42	185,97	170,99	179,91	193,94	162	24 735
Håndværkspræget arbejde	7 546	212,52	205,07	186,60	200,45	217,20	7 498	27 578
Mænd	7 161	212,71	204,92	186,69	200,53	217,20	7 122	27 600
Kvinder	385	209,18	207,82	185,14	198,26	216,66	376	27 186
Proces- og maskinoperatørarbejde	4 237	213,97	186,87	169,98	184,50	198,18	4 222	25 365
Mænd	3 933	214,18	186,49	170,17	184,31	197,64	3 920	25 354
Kvinder	304	210,36	193,34	165,41	190,20	207,91	302	25 556
Andet arbejde	13 215	168,76	163,79	140,04	158,69	176,95	9 529	23 299
Mænd	7 540	181,05	173,91	155,45	167,78	185,04	6 768	23 734
Kvinder	5 675	152,17	150,12	129,87	141,56	158,68	2 761	22 000

Anm. Tabellen omfatter samtlige lønmodtagere ekskl. unge under 18 år og elever.

¹ Beregnet for en arbejdsuge på 37 timer. ² Indeholder lønmodtagerens og arbejdsgiverens pensionsbidrag.

🔄 Nye tal til tabellen forventes offentliggjort juni 2006.

📄 Flere tal og oplysninger findes på www.statistikbanken.dk/lon32

Tabel 128

Løn opdelt efter branche. Staten 2004

	Antal ansættelsesforhold	Pr. præsteret time, alle tid- og fastlønnede					Månedsløn for fastlønnede ¹	
		Fortjeneste	Fortjeneste ekskl. genetillæg				Antal	Løn inkl. pension ²
			Gns.	Nedre kvartil	Median	Øvre kvartil		
		beløb i kr.						kr.
I alt	195 011	239,12	233,59	183,16	217,78	266,21	188 713	31 906
Mænd	118 983	248,54	240,99	187,53	226,76	275,75	117 013	32 965
Kvinder	76 028	224,45	222,08	177,92	205,43	252,16	71 700	30 198
Landbrug, gartneri og skovbrug	860	205,81	204,81	164,78	178,22	239,31	803	27 506
Mænd	730	204,08	203,02	164,55	175,56	238,60	694	27 261
Kvinder	130	219,53	219,01	172,06	189,32	257,20	109	29 473
Bygge og anlæg	1 463	224,74	200,87	169,64	188,17	213,72	1 453	27 586
Mænd	1 334	225,96	200,50	168,89	187,38	213,73	1 326	27 588
Kvinder	129	209,01	205,66	180,66	195,21	212,47	127	27 572
Transport	9 829	229,78	213,07	167,89	195,00	232,10	9 752	28 832
Mænd	6 845	237,65	219,69	176,39	200,18	236,27	6 817	29 876
Kvinder	2 984	210,30	196,67	148,66	176,67	217,42	2 935	26 232
Forretningsservice	11 852	246,95	245,74	191,92	224,99	286,33	11 534	33 157
Mænd	5 721	263,32	261,69	201,37	243,13	304,18	5 628	35 682
Kvinder	6 131	230,08	229,29	185,60	210,26	257,89	5 906	30 514
Offentlig administration	103 715	236,69	230,52	181,06	210,68	255,74	103 059	31 052
Mænd	68 767	242,72	234,38	183,34	217,96	259,02	68 540	31 784
Kvinder	34 948	225,44	223,29	177,91	201,40	247,84	34 519	29 678
Undervisning	48 955	244,64	242,22	193,11	235,15	277,76	45 153	33 894
Mænd	25 594	262,56	259,53	213,85	247,26	293,22	24 589	35 996
Kvinder	23 361	223,56	221,87	178,34	213,28	256,22	20 564	31 211
Sociale institutioner	1 169	215,52	209,94	173,40	196,82	228,29	947	28 578
Mænd	467	214,26	206,34	172,10	190,86	220,92	368	28 396
Kvinder	702	216,38	212,40	176,68	200,48	233,36	579	28 701
Foreninger, kultur og renovation	5 153	241,81	240,77	195,17	235,93	279,28	4 660	33 411
Mænd	2 619	249,51	248,27	198,01	248,46	288,84	2 371	34 565
Kvinder	2 534	233,00	232,18	191,95	224,20	264,97	2 289	32 070
Andre erhverv	12 015	236,71	227,32	177,30	206,22	269,47	11 352	31 346
Mænd	6 906	246,64	233,36	178,15	211,21	283,53	6 680	32 184
Kvinder	5 109	220,91	217,71	175,72	201,53	249,79	4 672	29 947

Anm. Tabellen omfatter samtlige lønmodtagere ekskl. unge under 18 år og elever.

¹ Beregnet for en arbejdsuge på 37 timer. ² Indeholder lønmodtagerens og arbejdsgiverens pensionsbidrag.

🔄 Nye tal til tabellen forventes offentliggjort juni 2006.

📄 Flere tal og oplysninger findes på www.statistikbanken.dk/lon34

Tabel 129

Løn opdelt efter uddannelsesniveau. Staten 2004

	Antal ansættelsesforhold	Pr. præsteret time, alle tid- og fastlønnede					Månedsløn for fastlønnede ¹	
		Fortjeneste	Fortjeneste ekskl. genetillæg				Antal	Løn inkl. pension ²
			Gns.	Nedre kvartil	Median	Øvre kvartil		
beløb i kr.							kr.	
I alt	195 011	239,12	233,59	183,16	217,78	266,21	188 713	31 906
Mænd	118 983	248,54	240,99	187,53	226,76	275,75	117 013	32 965
Kvinder	76 028	224,45	222,08	177,92	205,43	252,16	71 700	30 198
Grundskole	28 310	197,11	188,90	158,46	180,04	207,16	26 235	25 959
Mænd	18 098	205,52	194,67	163,11	182,90	211,66	17 751	26 442
Kvinder	10 212	183,71	179,73	147,22	175,25	200,91	8 484	25 031
Almengymnasiale	11 728	229,08	221,94	165,72	196,32	257,09	10 537	30 708
Mænd	7 740	233,61	225,47	166,43	196,56	263,78	7 197	31 187
Kvinder	3 988	220,50	215,25	162,65	196,11	246,43	3 340	29 761
Erhvervs gymnasiale	4 420	196,79	189,84	160,17	178,58	205,63	4 204	25 703
Mænd	2 682	198,47	188,84	155,73	174,73	206,33	2 569	25 877
Kvinder	1 738	194,64	191,13	165,48	181,75	205,41	1 635	25 477
Erhvervsfaglige	62 068	206,90	200,32	173,94	192,97	217,68	60 832	27 020
Mænd	35 630	215,46	205,39	177,50	197,71	225,24	35 291	27 864
Kvinder	26 438	195,40	193,51	170,32	187,34	207,71	25 541	25 855
Korte videregående	21 313	231,92	223,55	191,77	219,61	242,40	21 115	30 014
Mænd	14 587	241,04	230,86	201,74	228,40	246,97	14 502	31 119
Kvinder	6 726	210,52	206,41	180,52	197,31	220,14	6 613	27 410
Mellemlange videregående	17 428	257,90	253,62	215,58	242,72	279,52	17 148	34 757
Mænd	10 726	270,29	264,61	224,99	253,18	292,81	10 634	36 432
Kvinder	6 702	239,98	237,71	206,86	230,69	257,55	6 514	32 313
Bachelor	3 819	218,92	216,06	181,12	202,09	241,79	3 199	29 958
Mænd	1 811	228,85	224,96	182,94	217,75	253,41	1 542	31 675
Kvinder	2 008	208,99	207,16	179,22	193,38	226,75	1 657	28 236
Lange videregående	36 785	303,24	301,46	250,61	285,57	327,83	36 584	41 284
Mænd	21 530	314,04	311,77	258,81	293,58	342,84	21 437	43 008
Kvinder	15 255	287,76	286,69	242,54	273,11	308,69	15 147	38 813
Forskeruddannelser	4 820	312,75	312,60	271,07	297,24	332,03	4 808	42 875
Mænd	3 297	317,97	317,82	276,03	301,49	341,23	3 290	43 812
Kvinder	1 523	300,49	300,36	262,89	287,79	315,24	1 518	40 675
Uoplyst	4 320	244,11	239,36	184,00	232,32	275,43	4 051	33 326
Mænd	2 882	256,43	250,58	191,21	241,54	293,44	2 800	34 639
Kvinder	1 438	217,55	215,16	175,05	203,40	245,64	1 251	30 229

Anm. Tabellen omfatter samtlige lønmodtagere ekskl. unge under 18 år og elever.

¹ Beregnet for en arbejdsuge på 37 timer. ² Indeholder lønmodtagerens og arbejdsgiverens pensionsbidrag.

🔄 Nye tal til tabellen forventes offentliggjort juni 2006.

📄 Flere tal og oplysninger findes på www.statistikbanken.dk/lon31

Tabel 130 (fortsættes) Lønmodtagerorganisationernes medlemstal 2006

Pr. 1. januar	Antal medlemmer			Antal medlemmer	
	I alt	Heraf kvinder		I alt	Heraf kvinder
Landsorganisationen i Danmark (LO)¹	1 338 731	651 162	Dansk Teaterforbund	1 617	867
Blik og Rørarbejderforbundet i Danmark	8 851	28	Danske Afspændingspædagoger	595	565
Dansk Artistforbund	1 461	648	Danske Bioanalytikere	5 318	5 069
Dansk EL-Forbund	30 016	269	Danske Forsikringsfunktionæres Landsforening	6 835	4 655
Dansk Frisør- og kosmetikerforbund	5 438	5 171	Danske Fysioterapeuter	5 569	4 841
Dansk Jernbaneforbund	5 607	721	Danske Produktionshøjskoler Lærerforening	818	387
Dansk Metalarbejderforbund	138 948	6 833	Efterskolernes Lærerforening	2 604	1 284
Dansk Serviceforbund, Funktionærforbund	20 657	4 474	Ergoterapeutforeningen	5 467	5 211
Fagligt Fælles Forbund	350 444	113 751	Farmakonomforeningen	4 423	4 380
Forbundet af Offentligt Ansatte (FOA)	206 476	181 529	Film- og TV-arbejderforeningen	711	235
Forbundet Træ-Industri-Byg i Danmark	69 574	6 437	Finansforbundet	44 486	24 154
Handels- og Kontorfunktionærernes Forbund i Danmark (HK)	362 299	264 100	Foreningen af Mejeriledere og Funktionærer	532	64
Hærens Konstabel- og Korporalforening	4 284	216	Foreningen af Radiografer i Danmark	1 152	842
Malerforbundet i Danmark	13 475	3 348	Formidlerne	653	591
Næringsmiddelarbejderforbundet	35 649	12 187	Frie Grundskolers Lærerforening	5 130	3 477
Restaurations Branchens Forbund	21 973	13 717	Funktionærforeningen Carlsberg Tuborg	904	337
Socialpædagogisk Landsforbund	33 856	25 392	Funktionærforeningen i FDB/COOP Danmarks	708	281
Spillerforeningen	690	29	Halinspektørforeningen	588	35
Teknisk Landsforbund	30 413	12 483	JID	1 196	349
Funktionærernes og Tjenestemændenes Fællesråd (FTF)	363 094	246 883	Jordmoderforeningen	1 395	1 390
BUPL	54 258	46 521	Karryere	2 982	1 660
CO II – gruppen i FTF	31 509	9 892	Konstruktørforeningen	2 961	423
Heraf:			Kort- og Landmålingsteknikernes Forening	586	176
Danmarks Kordegnforening	583	357	Kost og Ernæringsforbundet	7 600	7 471
Dansk Kirkemusiker Forening	595	394	Københavns Kommunale Embedsmandsforening	789	359
Dansk Teknisk Lærerforbund	5 069	1 285	Landsforbundet af Voksen- og Ungdomsundervisere	4 348	2 909
Dansk Told- og Skatteforbund	5 241	2 859	Lederforeningen i TeleDanmark	1 440	638
Erhvervsskolelederne i Danmark	520	96	Lederforum – Social & Sundhedssektoren	632	537
Foreningen af Præliminære Organister	620	326	Lufftartsfunktionærerne	1 200	804
Foreningen af Tekniske og Administrative Tjenestemænd (TAT)	1 069	553	Merkonomernes Hovedorganisation	1 457	801
Forsvarets Civil-Etat	1 597	290	Organisationen af Sergenter i Søværnet	683	24
Handelsskolernes Lærerforening	1 713	799	PROSA – EDB-fagets fagforening	7 856	1 350
Politiforbundet i Danmark	12 149	2 065	SAFU Sammenslutningen af Funktionærer	1 544	832
Trafikforbundet	757	219	Sergentgruppens Fællesorganisation – Hæren	2 252	59
Andre foreninger	1 593	649	Speciallærerforeningen af 1981	1 359	856
Cabin Union Danmark	1 954	1 384	Søfartens Ledere - Dansk Navigatørforening	2 542	92
CS-Flyvevåbenet	2 629	221	Andre Foreninger	5 589	2 600
Danmarks Lærerforening	64 728	44 089	Ledernes Hovedorganisation	73 897	15 275
Dansk Musiker Forbund	3 000	600	Lederne	73 897	15 275
Dansk Socialrådgiverforening	10 114	8 536			
Dansk Sygeplejeråd	55 132	53 202			
Dansk Sø-Restaurationsforening	1 849	906			
Dansk Tandplejerforening	895	876			

Anm. Tallene er ekskl. Danmarks Frie Fagforening p.g.a. manglende indberetning.

¹ Inkl. hvilende medlemmer (pensionister og efterlønsmodtagere), indkaldte mv. ² Kun lønmodtagere. ³ Skønnet kvindetal.

Kilde: Hovedorganisationerne samt fagforbund uden for hovedorganisationerne.

Tabel 130 (fortsat)

Lønmodtagerorganisationernes medlemstal 2006

Pr. 1. januar	Antal medlemmer			Antal medlemmer	
	I alt	Heraf kvinder		I alt	Heraf kvinder
Akademikernes Centralorganisation (AC)²	165 905	68 068	Uden for fællesorganisationerne	172 717	67 722
Arkitektforbundet	4 164	1 768	Brancheafdelingen Trafik & Jernbane ³	3 686	1 843
Bibliotekarforbundet	4 409	3 397	Centralforeningen for Stampersonel	6 176	345
Civiløkonomerne	10 026	3 223	Danmarks Frie Fagforening	-	-
Den Danske Dyrlægeforening	1 600	814	Dansk Formands Forening	2 239	29
Farmaceutforeningen	2 708	2 085	Dansk Fængselforbund	3 587	1 076
Forbundet af Kandidater fra			Dansk Journalistforbund	10 943	4 266
Musikkonservatoriet	1 288	665	Danske Sælgere	23 166	3 522
Forsvarsgruppen i AC	3 868	155	Fagforeningen Danmark ³	17 053	6 218
Gymnasieskolernes Lærerforening	11 281	5 630	Forbundet af Kirke- og Kirkegårdsansatte	1 773	567
Ingeniørforeningen i Danmark	41 009	6 793	Forbundet for Tjenestemænd ved Fødevarer- og		
Jordbrugsakademikerne	3 613	1 357	Undervisningsministeriet m.fl.	551	68
Jurist- og Økonomforbundet	27 906	12 801	Funktionærkartellet/Teknikersammenslutningen ³	18 756	8 984
Kommunikation og Sprog	5 575	5 232	Jordbrugsteknikere i Danmark	1 196	349
Landinspektørforeningen	796	154	Kristelig Fagforening	74 774	40 399
Lægeforeningen	14 015	5 761	Maskinmestrenes Forening	8 817	56
Magisterforeningen	24 035	12 538			
Præsteforeningen	2 651	1 211			
Psykologforeningen	3 870	2 825			
Tandlægenes Fællesrepræsentation	2 387	1 403			
Andre foreninger	704	255			

Tabel 131

Medlemmer i arbejdsløshedskasser

	2005 ¹	2006 ¹
Antal a-kasser	33	31
Arbejdsløshedsforsikrede i alt	2 330 959	2 285 257
Heltidsforsikrede i alt	2 285 577	2 245 803
Heraf: A-kasser hos LO-forbund ²	1 197 076	1 150 672
FTF ³	363 827	361 500
Ledeme ⁴	83 671	81 997
AC ⁵	228 785	233 802
Øvrige forbund ⁶	412 218	417 832
Deltids- og kombinationsforsikrede i alt	45 382	39 454
Heraf: A-kasser hos LO-forbund ²	27 912	23 656
FTF ³	6 934	6 083
Ledeme ⁴	57	46
AC ⁵	889	813
Øvrige forbund ⁶	9 590	8 856

¹ Opgjort pr 1. januar. ² Landsorganisationen i Danmark. ³ Funktionærernes og Tjenestemændenes Fællesråd. ⁴ Ledernes Hovedorganisation. ⁵ Akademikernes Centralorganisation. ⁶ Inkl. arbejdsløshedskasser med forbund tilmeldt forskellige hovedorganisationer.

Kilde: Arbejdsdirektoratet.

Tabel 132

Arbejdsløshedsdagpenge, efterløn og overgangsydelse

	2004	2005
Fuldtidsmodtagere af dagpenge	133 727	116 362
Udbetalte dagpenge (ekskl. feriedagpenge) mio. kr.	21 464,7	19 015,9
Udbetalte dagpenge mio. kr.	22 793,3	20 405,2
Udbetalt efterløn mio. kr. ¹	24 436,2	22 756,2
Udbetalt overgangsydelse mio. kr.	968,2	509,0
Nettotilskud fra staten:		
I mio. kr.	35 448,9	30 891,2
I pct. af udbetalinger	73,5	70,7

¹ Ekskl. udbetalt skattefri præmie.

Kilde: Arbejdsdirektoratet.

Tabel 133

Dagpengemodtagere fordelt efter ledighedsårsager 2005

	Fuldtids- modtagere af dagpenge	Udbetalte dag- penge (ekskl. feriedag- penge) i alt	Gns. dagpenge udbetaling
	personer	mio. kr.	kr.
I alt	116 363	18 925,8	162 644
Opsagt af arbejdsgiver	62 729	10 376,1	165 407
Midlertidigt hjemsendt	509	84,7	166 418
Har selv sagt op	7 746	1 270,0	163 968
Frigørelsesattest eller arbejdsfordeling	839	135,3	161 313
Dimittend eller afsluttet værnepligt	6 616	925,1	139 827
Ophørt med fuldført aktivering	16 975	2 754,0	162 220
Ophørt med orlov eller barsel	3 614	579,0	160 232
Midlertidig udtræden af arbejdsmarkedet	2 076	333,5	160 606
Ophørt med selvstændig virksomhed	4 245	683,2	160 959
Andet	10 368	1 681,6	162 172
Ledighedsårsag uoplyst	645	103,7	160 810

 Flere tal og oplysninger findes på www.statistikbanken.dk/dura3, durg3 og duru3

Tabel 134

Fuldtidsledige efter køn og alder 2005

	Ledige			Ledige i pct. af arbejdsstyrken		
	Mænd	Kvinder	I alt	Mænd	Kvinder	I alt
	antal personer			pct.		
I alt	72 904	84 532	157 436	5,0	6,4	5,7
16-17 år	7	5	12	0,0	0,0	0,0
18-19 år	810	773	1 584	2,2	2,2	2,2
20-24 år	5 150	4 898	10 048	4,5	4,6	4,5
25-29 år	8 498	10 224	18 721	5,6	7,3	6,4
30-34 år	9 532	13 476	23 007	5,5	8,5	6,9
35-39 år	9 027	12 390	21 417	4,6	7,0	5,8
40-44 år	8 538	10 372	18 910	4,8	6,3	5,5
45-49 år	7 342	7 721	15 064	4,5	5,0	4,7
50-54 år	7 113	7 047	14 161	4,5	4,7	4,6
55-59 år	11 410	13 232	24 643	6,8	8,9	7,8
60-64 år	5 295	4 272	9 567	7,5	10,1	8,5
65-66 år	182	121	302	1,8	2,6	2,0

Anm. Specifikationer i tabellen er baseret på oplysninger for de pågældende personer refererende til ultimo december.

Flere tal og oplysninger findes på www.statistikbanken.dk/ru122 og ru121d

Tabel 135

Fuldtidsledige efter køn, alder og region 2005

	Mænd			Kvinder			Mænd og kvinder i alt		
	Under 30 år	30 år +	I alt	Under 30 år	30 år +	I alt	Under 30 år	30 år +	I alt
Hele landet¹	14 465	58 439	72 904	15 900	68 631	84 531	30 365	127 070	157 435
Københavns Kommune	1 833	7 455	9 288	1 778	6 521	8 299	3 611	13 976	17 587
Frederiksberg Kommune	256	1 109	1 365	240	1 137	1 377	496	2 246	2 742
Københavns Amt	1 506	6 003	7 509	1 353	6 372	7 725	2 859	12 375	15 234
Frederiksborg Amt	601	3 008	3 609	574	3 566	4 140	1 175	6 574	7 749
Roskilde Amt	412	1 989	2 401	407	2 443	2 850	819	4 432	5 251
Vestsjællands Amt	767	3 241	4 008	976	4 048	5 024	1 743	7 289	9 032
Storstrøms Amt	657	2 855	3 512	697	3 187	3 884	1 354	6 042	7 396
Bornholms Regionskommune	126	789	915	132	939	1 071	258	1 728	1 986
Fyns Amt	1 336	5 755	7 091	1 527	6 632	8 159	2 863	12 387	15 250
Sønderjyllands Amt	563	2 300	2 863	685	3 273	3 958	1 248	5 573	6 821
Ribe Amt	481	1 808	2 289	664	2 308	2 972	1 145	4 116	5 261
Vejle Amt	769	3 239	4 008	1 067	4 570	5 637	1 836	7 809	9 645
Ringkøbing Amt	483	2 115	2 598	733	3 366	4 099	1 216	5 481	6 697
Århus Amt	1 978	7 606	9 584	2 200	9 096	11 296	4 178	16 702	20 880
Viborg Amt	525	1 889	2 414	653	2 516	3 169	1 178	4 405	5 583
Nordjyllands Amt	2 156	7 216	9 372	2 200	8 624	10 824	4 356	15 840	20 196

¹ Inkl. uoplyst region.

Flere tal og oplysninger findes på www.statistikbanken.dk/ru122

Tabel 136

Fuldtidsledige i procent af arbejdsstyrken efter køn, alder og region 2005

	Mænd			Kvinder			Mænd og kvinder i alt		
	Under 30 år	30 år +	I alt	Under 30 år	30 år +	I alt	Under 30 år	30 år +	I alt
Hele landet¹	4,4	5,2	5,0	5,2	6,8	6,5	4,8	6,0	5,7
Københavns Kommune	3,9	7,9	6,6	3,6	7,9	6,3	3,7	7,9	6,4
Frederiksberg Kommune	3,9	5,9	5,4	3,2	6,4	5,5	3,5	6,2	5,5
Københavns Amt	4,6	4,7	4,7	4,5	5,2	5,1	4,5	5,0	4,9
Frederiksborg Amt	3,6	3,6	3,6	3,7	4,5	4,4	3,7	4,1	4,0
Roskilde Amt	3,5	3,7	3,6	3,7	4,8	4,6	3,6	4,2	4,1
Vestsjællands Amt	4,6	5,1	5,0	6,7	7,1	7,0	5,6	6,0	5,9
Storstrøms Amt	5,1	5,4	5,3	6,2	6,7	6,6	5,6	6,0	5,9
Bornholms Regionskommune	6,8	9,0	8,6	8,1	11,7	11,1	7,5	10,2	9,8
Fyns Amt	4,8	6,1	5,8	6,1	7,8	7,4	5,4	6,9	6,5
Sønderjyllands Amt	4,0	4,4	4,3	5,7	7,2	6,9	4,8	5,7	5,5
Ribe Amt	3,4	3,9	3,7	5,6	5,7	5,7	4,4	4,7	4,6
Vejle Amt	3,4	4,3	4,1	5,4	6,8	6,5	4,3	5,5	5,2
Ringkøbing Amt	2,7	3,6	3,4	5,0	6,7	6,3	3,7	5,0	4,7
Århus Amt	4,5	5,7	5,4	5,3	7,5	7,0	4,9	6,6	6,1
Viborg Amt	3,7	3,8	3,8	5,7	5,9	5,9	4,6	4,8	4,7
Nordjyllands Amt	6,8	7,1	7,0	8,2	9,7	9,4	7,5	8,3	8,1

¹ Inkl. uoplyst region.

Flere tal og oplysninger findes på www.statistikbanken.dk/aard og ru121d

Tabel 137

Fuldtidsledige i procent af arbejdsstyrken efter forsikringskategori 2005

	Ledige			Ledige i pct. af arbejdsstyrken		
	Mænd	Kvinder	I alt	Mænd	Kvinder	I alt
	antal personer			pct.		
I alt	72 904	84 532	157 436	5,0	6,5	5,7
Heltidsforsikrede	60 104	70 614	130 717	5,6	6,9	6,2
Deltidsforsikrede	152	1 979	2 131	10,8	6,6	6,8
Ikke-forsikrede	12 649	11 939	24 588	3,3	4,7	3,9

Flere tal og oplysninger findes på www.statistikbanken.dk/ru121d,ru122 og ru122a

Tabel 138

Fuldtidsledige efter oprindelsesland 2005

	Ledige		I alt
	Mænd	Kvinder	
	antal personer		
I alt	72 904	84 532	157 436
Danmark	60 765	72 885	133 650
Udenlandsk oprindelse i alt	12 104	11 624	23 727
Heraf:			
Vestlige lande	2 232	2 459	4 691
Ikke-vestlige lande	9 872	9 164	19 036
EU-lande 25	1 775	1 835	3 609
Heraf:			
Polen	235	471	706
Storbritannien	365	166	531
Sverige	207	346	553
Tyskland	414	362	776
Europa ekskl. EU 25	3 849	4 056	7 906
Heraf:			
Bosnien-Herzegovina	528	581	1 109
Jugoslavien (ex)	515	459	975
Norge	161	323	485
Tyrkiet	2 147	1 916	4 062
Afrika i alt	1 599	1 099	2 698
Heraf:			
Somalia	655	427	1 082
Nordamerika i alt	126	108	235
Syd- og Mellemamerika i alt	168	236	404
Asien i alt	4 428	4 175	8 602
Heraf:			
Irak	978	634	1 612
Iran	539	336	875
Libanon	625	499	1 124
Pakistan	588	568	1 156
Sri Lanka	267	326	593
Vietnam	385	433	818
Oceanien i alt	31	20	51
Statsløse	18	10	28
Uoplyst	109	85	194
Uoplyst herkomst	36	23	58

¹ Til beregning af procenter er der anvendt arbejdsstyrken for året 2004.

🔄 Nye tal til tabellen forventes offentliggjort februar 2007.

📄 Flere tal og oplysninger findes på www.statistikbanken.dk/ruie1

Tabel 139

Forsikrede fuldtidsledige i procent af forsikrede efter køn og a-kasse 2005

	Forsikrede ledige			Ledighedsprocent		
	Mænd	Kvinder	I alt	Mænd	Kvinder	I alt
I alt	72 904	84 532	157 436	5,6	6,9	6,3
Akademikere (AAK)	1 568	2 060	3 628	4,9	5,4	5,2
Blik og Rør	338	2	340	4,4	8,6	4,4
Børne- og Ungdomspædagoger (BUPL-A)	376	2 295	2 670	4,7	4,7	4,7
Danske Lønmodtagere (DLA)	870	850	1 721	4,5	6,0	5,2
Danske Sundhedsorganisationer (DSA)	19	579	599	0,9	1,0	1,0
Danske Sælgere	856	262	1 118	4,0	6,4	4,4
El-faget	677	18	695	3,0	8,9	3,0
Faglig Fælles a-kasse (3F)	17 114	12 490	29 604	8,7	13,4	10,2
Frie Funktionærer (FFA)	340	847	1 187	4,6	6,2	5,6
Funktionærer og Servicefag	959	338	1 297	5,7	7,1	6,0
Funktionærer og Tjenestemænd (FTF-A)	2 547	4 581	7 128	4,5	5,3	5,0
Handels- og Kontorfunktionærer (HK)	4 312	14 659	18 971	6,8	7,1	7,0
Ingeniører (IAK)	2 268	488	2 756	4,2	5,6	4,4
IT-faget og Merkonomer (PROSA)	632	212	844	6,6	5,8	6,4
Journalistik, Kommunikation og Sprog	544	1 077	1 621	8,0	9,1	8,7
Kristelig a-kasse	5 167	7 876	13 044	6,9	10,1	8,6
Ledere	1 772	561	2 333	2,9	3,7	3,1
Lærere (DLF-A)	817	2 036	2 853	3,6	4,1	3,9
Magistre (MA)	1 836	2 690	4 527	8,2	10,9	9,6
Malerfaget og Maritime	446	201	648	6,3	7,1	6,5
Metalarbejdere	4 928	223	5 151	5,2	7,6	5,3
Nærings- og Nydelsesmiddelarbejdere (NNF)	1 345	1 339	2 684	6,5	12,7	8,6
Offentligt Ansatte (OAA) ¹	1 104	7 773	8 876	5,3	5,1	5,1
Pædagogmedhjælpere (PMF-A) ¹	11	24	35	10,2	8,6	9,0
RestaurationsBranchen	842	1 358	2 200	15,0	14,7	14,8
Socialpædagoger (SLA)	373	1 356	1 729	4,6	5,5	5,3
Selvstændige (DANA)	909	593	1 503	3,9	5,4	4,4
Selvstændige Erhvervsdrivende (ASE)	2 781	2 646	5 427	3,2	6,2	4,2
Stats- og Teleansatte (STA)	605	408	1 013	3,4	4,3	3,7
Teknikere	968	1 470	2 437	6,3	11,2	8,5
Træ-Industri-Byg (TIB)	2 059	617	2 676	4,8	11,4	5,5
Økonomer (CA)	870	663	1 534	5,0	5,7	5,3

Anm. Antal forsikrede personer opgøres ultimo året og er ekskl. personer på overgangsydelse og efterløn.

¹ Den 1. januar 2006 fusionerede OAA og PMF-A. Ved udgangen af 2005 var stort set samtlige PMF-A's medlemmer dog allerede overflyttet til OAA.

Flere tal og oplysninger findes på www.statistikbanken.dk/ru122 og ru122a

Tabel 140

Ugentlig arbejdstid i hovedbeskæftigelsen 2005

	Gennemsnitlige normale antal arbejdstimer			Gennemsnitlige faktiske antal arbejdstimer		
	Mænd	Kvinder	I alt	Mænd	Kvinder	I alt
	timer					
I alt	38,5	32,5	35,7	33,6	26,4	30,2
Alder						
15-29 år	31,4	25,5	28,6	27,9	20,5	24,4
30-54 år	41,1	35,1	38,3	35,7	28,5	32,3
55-66 år	39,4	33,0	36,6	34,2	27,3	31,2
Branche						
Landbrug, fiskeri, råstofudvind.	44,5	31,9	41,6	40,5	27,8	37,6
Industri	38,5	34,1	37,2	33,5	27,6	31,7
Energi- og vandforsyning	39,0	36,9	38,5	35,8	27,9	33,9
Bygge og anlæg	40,2	32,9	39,5	34,5	27,2	33,8
Handel, hotel, restauration	36,3	28,4	32,8	32,4	24,1	28,7
Transport, post og tele	41,4	34,5	39,5	36,3	27,2	33,7
Finansiering og forretningsservice	39,5	33,8	36,9	34,8	27,1	31,4
Offentlige og personlige tjenester	36,4	32,9	34,1	30,9	26,5	27,9
Uoplyst aktivitet	33,8	25,9	30,8	34,0	16,0	27,3
Socioøkonomisk status						
Selvstændige	48,9	38,7	46,5	44,5	32,9	41,7
Medarbejdende ægtefæller	25,9	32,4	31,4	27,2	28,9	28,6
Lønmodtagere	37,2	32,2	34,8	32,2	26,1	29,2
Topledere	46,2	40,9	44,8	40,4	34,2	38,8
Højeste niveau	39,3	36,2	37,9	33,3	28,3	31,1
Mellemniveau	38,7	34,1	35,9	33,9	27,3	29,9
Grundniveau	36,9	31,2	34,1	31,8	25,7	28,9
Andet arbejde	29,2	23,9	26,9	25,5	19,1	22,8

🔄 Nye tal til tabellen forventes offentliggjort februar 2007.

📄 Flere tal og oplysninger findes på www.statistikbanken.dk/aku7, aku8 og aku9

Tabel 141

Arbejdsmarkedspolitiske foranstaltninger 2004

	Mænd			Kvinder			I alt		
	Deltagere i alt	Deltagesgrad	Antal fuldtids deltagere	Deltagere i alt	Deltagesgrad	Antal fuldtids deltagere	Deltagere i alt	Deltagesgrad	Antal fuldtids deltagere
I alt	220 712	0,542	119 696	259 040	0,574	148 592	479 752	0,559	268 289
Heraf:									
AF-aktivering	56 321	0,243	13 695	72 064	0,289	20 824	128 385	0,269	34 519
Kommunal-aktivering ¹	54 748	0,314	17 189	51 972	0,322	16 753	106 720	0,318	33 942
Støttet beskæftigelse	41 287	0,355	14 669	44 696	0,363	16 210	85 983	0,359	30 879
Ansættelse m. løntilskud	25 566	0,375	9 596	26 483	0,386	10 225	52 049	0,381	19 821
Virksomhedspraktik	17 389	0,233	4 046	17 451	0,234	4 090	34 840	0,234	8 136
Servicejob ²	1 091	0,936	1 021	2 046	0,924	1 890	3 137	0,928	2 911
Frivilligt ulønnet arbejde	12	0,510	6	14	0,326	5	26	0,411	11
Orlov	2 124	0,318	676	8 080	0,346	2 795	10 204	0,340	3 470
Orlov til børnepasning ³	2 123	0,318	675	8 078	0,346	2 794	10 201	0,340	3 468
Orlov til uddannelse ⁴	1	1,000	1	2	0,622	1	3	0,748	2
Uddannelse⁵	44 955	0,243	10 908	57 092	0,270	15 417	102 047	0,258	26 325
Udd med voksenuddannelsesstøtte ⁶	56	0,212	12	234	0,180	42	290	0,186	54
Ordinær uddannelses	32 003	0,171	5 467	42 364	0,246	10 419	74 367	0,214	15 885
Særlig tilrettelagt uddannelsesforløb	8 230	0,183	1 508	12 435	0,220	2 730	20 665	0,205	4 237
Intensiv jobsøgning ⁷	-	-	-	9	0,328	3	9	0,328	3
Voksenlærling	5 514	0,711	3 922	3 370	0,660	2 224	8 884	0,692	6 146
Integrationsuddannelse	3 433	0,328	1 128	4 889	0,340	1 660	8 322	0,335	2 788
Kursus i samfundsforståelse	173	0,170	29	289	0,165	48	462	0,167	77
Danskundervisning	3 128	0,320	1 000	4 551	0,327	1 488	7 679	0,324	2 488
Særskilt tilrettelagt dk.undervisning	353	0,277	98	360	0,345	124	713	0,312	222
Anden aktivering	54 906	0,166	9 133	53 075	0,159	8 447	107 981	0,163	17 580
Særligt tilrettelagte projekter ⁸	27 625	0,234	6 458	22 313	0,241	5 386	49 938	0,237	11 844
Vejlednings- og afklaringsforløb	29 963	0,088	2 651	32 824	0,093	3 043	62 787	0,091	5 694
Forsøg	47	0,485	23	56	0,325	18	103	0,398	41
Tilbagetrækning	103 317	0,805	83 183	124 125	0,838	104 064	227 442	0,823	187 247
Overgangsydelse ⁹	2 773	0,771	2 137	6 392	0,781	4 994	9 165	0,778	7 131
Efterløn ¹⁰	101 642	0,797	81 046	120 313	0,823	99 070	221 955	0,811	180 116

¹ Ikke-dagpengeberettigede der aktiveres af en kommune. ² Adgang til servicejobs er stoppet 1. april 2002. ³ Kan kun gives til børn født eller adopteret før 27. marts 2002. ⁴ Ophørte pr. 1. januar 2001. Aftaler om uddannelsesorlov indgået før 1. januar 2001 fortsætter. ⁵ Deltagere i uddannelse med arbejdsløshedsdagpenge regnes som arbejdsløse og er derfor ikke medregnet i statistikken. ⁶ Adgang til VUS (voksenuddannelsesstøtte) er stoppet 1. januar 2001. ⁷ Ophørte 1. juli 2003. ⁸ Enkelte kommuner, bl.a. Københavns Kommune, bruger særligt tilrettelagte projekter til integrationspakker hvor integrationsuddannelse indgår. ⁹ Overgangsydelse udbetales til personer, som i 1996 var 50 år eller mere, dvs. de sidste personer forlader ordningen i løbet af 2006. ¹⁰ Nedsættelsen af pensionsalderen fra 67 til 65 år, for personer født efter den 1. juli 1939, vil isoleret set medføre et fald i antallet af personer på Efterløn fra og med 3. kv. 2004.

📌 Nye tal til tabellen forventes offentliggjort juni 2006.

📄 Flere tal og oplysninger findes på www.statistikbanken.dk/ab712 og www.dst.dk/amfora

Tabel 142

Arbejdsmarkedspolitiske foranstaltninger fordelt efter amter 2004

	Mænd			Kvinder			I alt		
	Under 25 år	25 år +	I alt	Under 25 år	25 år +	I alt	Under 25 år	25 år +	I alt
antal fuldtidsdeltagere									
Hele landet¹	4 398	115 299	119 696	4 443	144 150	148 592	8 842	259 447	268 289
Københavns Kommune	431	9 250	9 682	375	9 195	9 570	806	18 447	19 252
Frederiksberg Kommune	27	1 371	1 398	29	1 887	1 915	56	3 257	3 313
Københavns Amt	433	11 328	11 760	368	14 984	15 351	801	26 310	27 111
Frederiksborg Amt	169	6 877	7 047	142	9 005	9 148	311	15 883	16 195
Roskilde Amt	126	4 957	5 084	114	6 466	6 580	240	11 424	11 664
Vestsjællands Amt	210	6 876	7 087	237	8 302	8 538	446	15 178	15 625
Storstrøms Amt	290	7 507	7 797	296	8 664	8 958	586	16 168	16 754
Bornholms Regionskommune	27	1 229	1 256	29	1 446	1 474	56	2 672	2 730
Fyns Amt	449	11 512	11 960	445	13 444	13 891	895	24 956	25 851
Sønderjyllands Amt	217	5 975	6 191	258	7 643	7 901	475	13 616	14 092
Ribe Amt	193	4 616	4 808	208	5 970	6 177	400	10 585	10 985
Vejle Amt	317	7 534	7 850	344	10 112	10 457	661	17 646	18 307
Ringkøbing Amt	214	5 763	5 977	244	7 555	7 799	458	13 318	13 776
Århus Amt	661	13 567	14 227	677	17 213	17 890	1 338	30 780	32 117
Viborg Amt	157	4 531	4 688	181	6 069	6 251	338	10 601	10 939
Nordjyllands Amt	480	11 970	12 449	496	15 802	16 296	975	27 771	28 745

¹ Inkl. personer med bopæl uden for Danmark og uoplyst bopæl.

🔄 Nye tal til tabellen forventes offentliggjort juni 2006.

📄 Flere tal og oplysninger findes på www.statistikbanken.dk/ab712 og www.dst.dk/amfora

Tabel 143

Arbejdsstandsninger 2005

	Arbejdsstandsninger	Berørte ansatte	Tabte
			arbejdsdage
antal			
I alt	534	32 833	51 100
Landbrug, fiskeri og råstofudvinding	0	0	0
Industri i alt	229	19 344	23 800
Føde-, drikke-, tobaksvarerindustri	52	4 143	8 600
Tekstil- og læderindustri	2	55	0
Træ-, papir- og grafisk industri	28	993	1 100
Kemisk industri og plastindustri	21	779	700
Sten-, ler- og glasindustri	20	1 228	1 700
Jern- og metalindustri	93	11 325	10 700
Møbelindustri og anden industri	13	821	1 000
Energi- og vandforsyning	0	0	0
Bygge og anlæg	63	1 665	3 000
Handel	32	1 130	800
Hotel og restauration	18	529	300
Transport	117	5 027	6 000
Amter og kommuner	31	3 060	15 000
Øvrige	24	1 533	1 600
Uoplyst	20	545	600

🔄 Nye tal til tabellen forventes offentliggjort maj 2007.

Tabel 144

Samlede arbejdsomkostninger opdelt efter branche 2004

	Samlede arbejdsomkostninger	Øvrige arbejdsomkostninger	Fortjeneste inkl. gene-tillæg	Heraf					Smal-fortjeneste ATP
				Gene-tillæg	Løn under sygdom mv.	Ferie og SH-betalinger	Personale-goder	Pension inkl. ATP	
	kr. pr. time								
Alle	233,72	9,34	224,38	3,99	6,70	27,53	1,68	21,85	162,61
Industri	224,49	7,34	217,15	6,53	6,83	26,16	1,38	20,93	155,32
Energi- og vandforsyning	275,63	10,16	265,47	6,37	6,98	31,82	1,19	31,51	187,59
Bygge og anlæg	222,90	7,65	215,25	3,56	4,91	28,17	1,19	20,28	157,13
Handel, hotel og restauration	212,69	5,74	206,95	1,85	5,77	24,66	3,13	18,11	153,43
Transport, post og tele	222,79	6,75	216,04	7,04	6,67	25,21	1,23	22,35	153,54
Finansiering og forretningsservice	278,94	18,18	260,76	1,75	8,02	33,42	1,41	27,39	188,77
Finansiering og forsikring	330,59	40,79	289,80	2,36	9,00	39,95	0,87	40,52	197,09
Udlejning og ejendomsformidling	222,76	9,78	212,99	0,99	7,01	27,24	1,30	20,06	156,40
Forretningsservice	260,60	7,26	253,34	1,56	7,69	31,12	1,69	22,05	189,24
Personlige tjenesteydelser og soc. inst.	230,69	6,65	224,04	1,61	7,57	27,76	0,60	21,62	164,87

Anm. Samlede arbejdsomkostninger er ekskl. elever og unge under 18 år. Øvrige arbejdsomkostninger, er arbejdsomkostninger der ikke har karakter af fortjeneste for lønmodtageren. Som eksempler kan nævnes bidrag til forskellige sociale ordninger og fonde, tilskud til kantine, samt skatter og afgifter beregnet på basis af antal ansatte eller lønsummen. De samlede arbejdsomkostninger angives netto, dvs. fratrukket eventuelle tilskud.

🔄 Nye tal til tabellen forventes offentliggjort november 2006.

📄 Flere tal og oplysninger www.statistikbanken.dk/sao11 og sao21

Tabel 145

Samlede arbejdsomkostninger fordelt efter arbejdsfunktion 2004

	Samlede arbejdsomkostninger	Øvrige arbejdsomkostninger	Fortjeneste inkl. gene-tillæg	Heraf					Smal-fortjeneste ATP
				Gene-tillæg	Løn under sygdom mv.	Ferie og SH-betalinger	Personale-goder	Pension inkl. ATP	
	kr. pr. time								
Samtlige lønmodtagere	233,72	9,34	224,38	3,99	6,70	27,53	1,68	21,85	162,61
Ledelsesarbejde på højt niveau	362,29	10,42	351,87	0,55	7,04	42,21	11,54	39,93	250,60
Højt kvalifikationsniveau	310,41	9,77	300,64	1,46	9,01	36,88	1,84	30,24	221,19
Mellemhøjt kvalifikationsniveau	269,51	12,81	256,70	2,07	7,70	31,68	2,90	26,79	185,56
Kontorarbejde	213,13	14,02	199,11	2,15	7,56	24,86	0,43	19,99	144,12
Salgs og servicearbejde	166,44	4,11	162,33	3,30	4,72	19,34	0,41	12,29	122,26
Arbejde i landbrug, gartneri mv.	179,84	5,64	174,20	2,19	5,35	20,74	0,06	14,74	131,12
Håndværkspræget arbejde	208,96	6,78	202,17	5,13	5,62	25,24	0,21	18,56	147,42
Proces og maskinoperatorarbejde	192,57	6,81	185,75	10,10	5,98	22,10	0,05	17,05	130,47
Andet arbejde	178,68	6,34	172,35	5,23	5,18	21,67	0,16	14,13	125,97

Anm. Samlede arbejdsomkostninger er ekskl. elever og unge under 18 år. Øvrige arbejdsomkostninger, er arbejdsomkostninger der ikke har karakter af fortjeneste for lønmodtageren. Som eksempler kan nævnes bidrag til forskellige sociale ordninger og fonde, tilskud til kantine, samt skatter og afgifter beregnet på basis af antal ansatte eller lønsummen. De samlede arbejdsomkostninger angives netto, dvs. fratrukket eventuelle tilskud.

🔄 Nye tal til tabellen forventes offentliggjort november 2006.

📄 Flere tal og oplysninger www.statistikbanken.dk/sao31 og sao41