

## Byggeri og boligforhold

### 1. Danskernes boligforhold

#### Flest boliger i parcelhuse

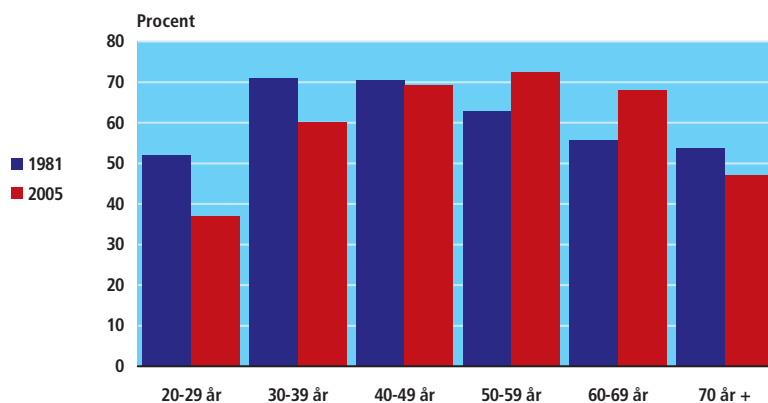
Den 1. januar 2005 var der 2.633.886 boliger i Danmark. 40 pct. af boligerne er parcelhuse, 38 pct. etageboliger, mens de resterende boliger findes i rækkehuse, kollegier eller bygninger, der hovedsagelig anvendes til erhvervsformål. Ejerboliger udgør lidt over halvdelen af de beboede boliger, mens leje- og andelsboliger udgør henholdsvis 40 og 7 pct. af de beboede boliger.

#### Færre unge bor i en ejerbolig

Kigger man nærmere på, hvordan befolkningen bor, viser det sig, at 59 pct. af alle personer over 20 år bor i en ejerbolig. Denne andel har været uændret siden 1981, mens andelen af de 20-39-årige, der bor i en ejerbolig, er faldet fra 62 til 50 pct. i samme periode. Det største fald findes blandt de 20-29-årige, hvor 37 pct. nu bor i en ejerbolig mod 52 pct. i 1981. Derimod er andelen af de 60-69-årige, der bor i ejerbolig steget fra 56 pct. i 1981 til 68 pct. i 2005.

Figur 1

Andelen af personer på 20 år og derover, der bor i en ejerbolig



#### Mere plads til den enkelte

Det gennemsnitlige antal kvadratmetre pr. beboer udgjorde 52,4 m<sup>2</sup> i 2005. Der er dog forskelle på, hvor mange kvadratmetre en beboer har til rådighed i ejer- og lejeboliger, hvor det i 2005 drejede sig om henholdsvis 53,4 og 44,7 m<sup>2</sup>. Når der er blevet mere plads til den enkelte, skyldes det, at husstandene er blevet mindre samtidig med, at boligerne er blevet større. Den gennemsnitlige husstandsstørrelse er således faldet fra 2,5 personer i 1981 til 2,16 personer i 2005, og den gennemsnitlige boligstørrelse er i samme periode steget fra 106,4 m<sup>2</sup> til 113,3 m<sup>2</sup>.

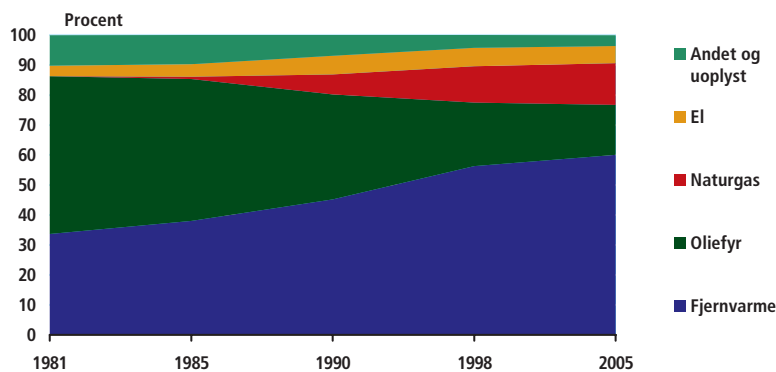
## Byggeri og boligforhold

### 2. Opvarmning i boliger

#### De fleste boliger er opvarmet med fjernvarme

Siden 1981 er andelen af boliger, der opvarmes med fjernvarme steget fra 34 til 60 pct., mens andelen af boliger, der opvarmes med oliefyr, er faldet fra 53 til 17 pct. Naturgas, som blev introduceret i begyndelsen af 1980'erne findes nu i ca. 14. pct. af boligerne. Fjernvarme er den mest udbredte opvarmningsform i såvel parcelhuse som etageboliger, hvor den opvarmer henholdsvis 40 og 86 pct. af boligerne.

Figur 2 Boliger fordelt efter varmeinstallation i perioden



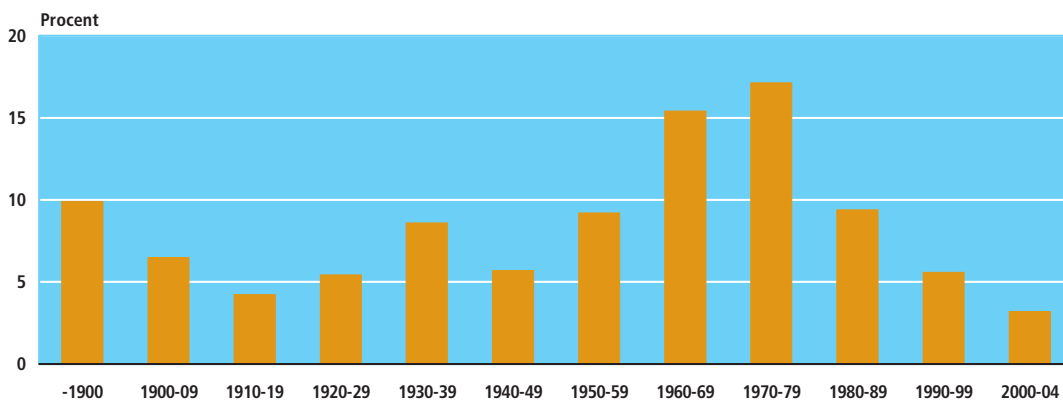
Anm. Pr. 1. januar

### 3. Boligbyggeri

#### Ni ud af ti boliger opført efter 1900

Ni ud af ti af Danmarks 2,5 millioner boliger er opført efter 1900. De mindste andele af boligbestanden stammer fra årtierne med verdenskrige, hvor boligbyggeriet var lavt. Det er således kun henholdsvis 4 og 6 pct. af den eksisterende boligbestand, der er opført i årtierne 1910-19 og 1940-49.

Figur 3 Bestanden af boliger fordelt efter opførelsesår pr. 1. januar 2005

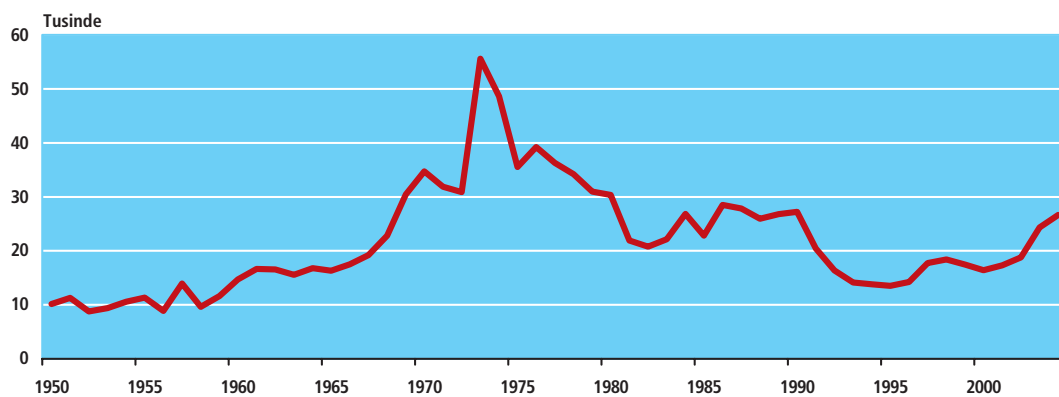


## 4. Byggevirksomhed

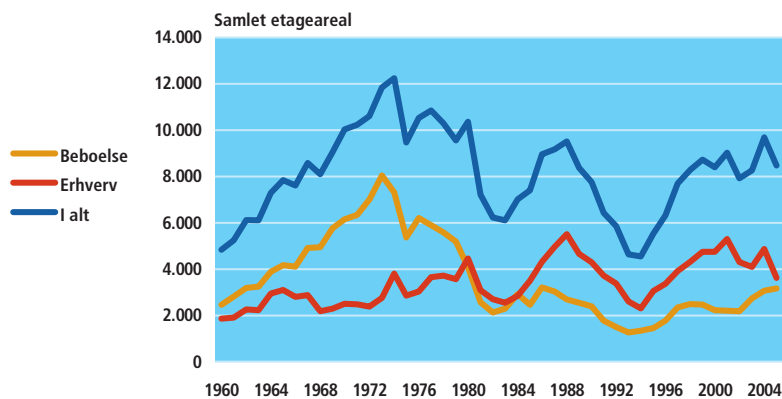
**Boligbyggeriet toppede i 1970'erne**

Ændrede familiemønstre og øget velstand resulterede i slutningen af 1960'erne og 1970'erne i en kraftig efterspørgsel efter boliger – hovedsagelig parcelhuse. Antallet af fuldførte boliger kulminerede således i årene 1969-74 og toppede i 1973 med over 55.000 fuldførte boliger.

Figur 4 Fuldførte boliger

**Flest kvadratmetre til erhvervsformål siden 1980**

Nedgangen i boligbyggeriet fra midten af 1970'erne slår også igennem, når byggeriet opgøres i fuldført samlet etageareal. Frem til 1980 blev der fuldført flere kvadratmetre om året til beboelse end til erhvervsformål. Men siden 1980 er billedet vendt, således at der siden er blevet fuldført flere kvadratmetre hvert år til erhvervsformål end til beboelse. En udvikling der primært skyldtes en markant nedgang i boligbyggeriet samtidig med, at byggeriet til erhvervsformål kun er steget moderat efter 1980.

Figur 5 Fuldført byggeri, samlet etageareal (1.000 m<sup>2</sup>)

Anm. Bruttoværditilvæksten er udregnet på baggrund af faste 2000-priser, kædede værdier

### 5. Bygningsbestanden

#### Bygningsarealet steget med 27 pct. siden 1981

Den 1. januar 2005 udgjorde det samlede bygningsareal 681,2 mio. m<sup>2</sup> – heraf anvendes halvdelen til beboelse, 40 pct. til erhverv og 10 pct. til kulturelle formål samt fritidsformål. Mens beboelsesarealet er steget med 22 pct. siden 1981, er erhvervsarealet steget med 32 pct. Erhvervsbygninger, der anvendes til kontor mv., har haft den højeste arealstigning i denne periode – nemlig 60 pct. Avls- og driftsbygninger til landbrug, som udgør halvdelen af erhvervsarealet, er kun steget med 16 pct. i samme periode.

### 6. Bygge- og anlægsvirksomheds andel i samfundsøkonomien

#### Værditilvækst

Bygge- og anlægssektorens andel af den samlede økonomi (målt ved andel af bruttoværditilvæksten) har været markant faldende, siden andelen toppede i 1972 – dog med et mindre opsving i midt-80'erne. Siden midten af 1990'erne er der tilsyneladende sket en stabilisering, hvor sektorens andel af den samlede bruttoværditilvækst har ligget på ca. 5 pct.

#### Beskæftigelsen i bygge- og anlægssektoren

Bygge- og anlægssektorens andel af den samlede beskæftigelse har i store træk udviklet sig parallelt med erhvervets andel af den samlede bruttoværditilvækst. Siden beskæftigelsesandelen toppede i 1970 med 9,4 pct. af den samlede beskæftigelse, har andelen været faldende frem til 1983. I perioden frem til 1987 steg bygge- og anlægssektorens andel af den samlede beskæftigelse, hvorefter den igen faldt til det laveste niveau i 1993. Andelen har siden været svagt stigende indtil 2001, hvor beskæftigelsen ved bygge og anlæg udgjorde 6,1 pct. af den samlede beskæftigelse. Beskæftigelsesandelen har herefter stabiliseret sig på ca. 6 pct.

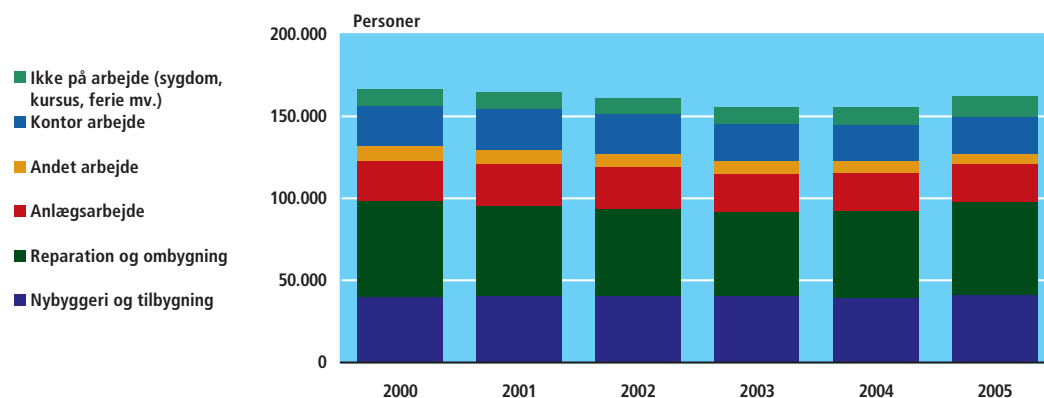
## 7. Byggebeskæftigelsens fordeling på aktivitet

## Flest beskæftigede med reparationsarbejde

Byggebeskæftigelsen har været svagt faldende siden 2000. I 2000 var der 167.000 beskæftigede mod 162.000 i 2005, svarende til et fald på 3 procent. Efter decemberstormen i 1999 steg antal beskæftigede med reparationsarbejde i 2000. Hele 59.000 udførte reparationer i 2000 mod 53.000 i 2004. 35 procent af de beskæftigede ved byggeriet var i 2000 optaget af reparationsarbejde mod 34 procent i 2004.

Figur 6

Beskæftigelse i bygge- og anlæg fordelt på aktivitet



Anm. Statistikken om byggebeskæftigelsen er blevet omlagt, så den nu omfatter hele bygge- og anlægssektoren. Omlægningen af statistikken har betydet en stigning i beskæftigelsesniveauet på 14 pct. i forhold til tidligere opgørelser. Årstallene er et simpelt gennemsnit af de kvartalsvise tællinger, hvor beskæftigelsen opgøres midt i kvartalet

## Beskæftigede med nybyggeri

Der har fra 2000-2003 været en relativ stigning i antallet af beskæftigede indenfor nybyggeri. I 2000 var 24 procent af de beskæftigede ved byggeriet i gang med nybyggeri mod 25 procent i 2005, hvilket svarede til knap 41.000 beskæftigede. Der er dog sket et fald fra 2003-2004 på 2 procent.

## Færre beskæftigede med anlægsarbejde

Anlægsarbejdet var stigende i 2001 og 2002 hvor det udgjorde henholdsvis 15,5 og 15,6 procent af den samlede beskæftigelse mod 14,6 procent i 2000. Denne udvikling er det seneste år vendt, så anlægsarbejdet i 2004 er faldet til at udgøre 14,6 procent af de beskæftigede, svarende til 24.000 beskæftigede.

### 8. Byggeomkostningerne

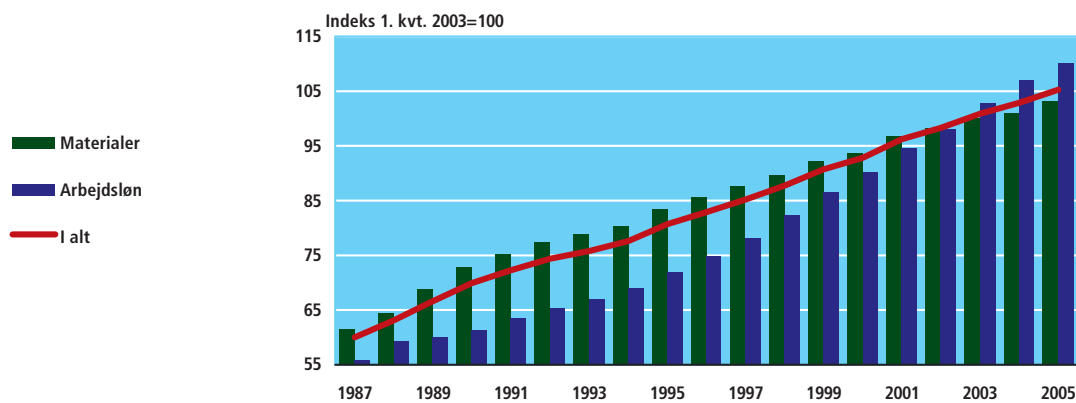
#### De samlede byggeomkostninger er steget

I 2003 blev Reguleringsindekset for boligbyggeri erstattet af Byggeomkostningsindekset for boliger. Udover indeks for boliger generelt udarbejdes der i det nye indeks også indeks for henholdsvis enfamiliehuse og etageboliger.

De samlede byggeomkostninger er fra 1987 til 2005 steget med 76 pct. Materialeomkostningerne er i den samme periode steget med 68 pct. og arbejdsomkostningerne med 98 pct. Frem til 1992 steg materialeomkostningerne generelt mere end arbejdsomkostningerne. Siden da er arbejdsomkostningerne steget mere end materialeomkostningerne.

Figur 7

Byggeomkostningsindeks for boliger



Anm. Tallene fra 1987 og frem til og med 2002 stammer fra Reguleringsindekset for boligbyggeri, mens tallene for 2003 og frem stammer fra Byggeomkostningsindeks for boliger

Tabel 295

## Bygningsbestand 2005

	Antal bygninger	Bygningens varmeform				Bygningernes bebyggede areal <sup>3</sup>	Bygningernes samlede areal <sup>4</sup>	
		Fjern-varme	Central-varme	Ovne <sup>2</sup>	Ingen el. uoplyst varmeinstallation			
Pr. 1. januar								
		— tusinde m <sup>2</sup> —						
<b>Bygningsbestanden i alt<sup>1</sup></b>	<b>2 471 576</b>	<b>228 055</b>	<b>191 892</b>	<b>40 305</b>	<b>141 356</b>	<b>478 009</b>	<b>681 454</b>	
<b>Bygningernes hovedsagelige anvendelse</b>								
<b>Bygninger til beboelse i alt</b>	<b>1 481 221</b>	<b>151 663</b>	<b>113 225</b>	<b>18 907</b>	<b>1 453</b>	<b>201 963</b>	<b>341 464</b>	
Parcelhuse og stuehuse	1 170 655	59 216	93 630	15 250	1 141	146 847	202 067	
Række-, kæde- og dobbelthuse	211 541	20 825	8 314	2 513	112	25 985	35 132	
Etageboligbebyggelse	87 353	67 694	9 326	947	126	24 927	96 799	
Andre bygninger til beboelse	11 672	3 929	1 954	198	73	4 203	7 465	
<b>Bygninger til erhverv i alt</b>	<b>698 389</b>	<b>48 922</b>	<b>65 894</b>	<b>6 297</b>	<b>136 708</b>	<b>229 800</b>	<b>275 266</b>	
Avls- og driftsbygninger	489 052	1 178	12 822	870	111 325	125 500	134 253	
Fabrikker, værksteder o.l.	70 868	10 504	29 986	2 298	10 338	48 048	55 246	
Bygninger til administration (herunder off.adm.), handel, lib. erhverv	73 524	31 088	18 230	1 915	7 233	39 797	63 928	
Andre bygninger til erhverv	64 945	6 152	4 856	1 214	7 811	16 455	21 839	
<b>Øvrige bygninger i alt</b>	<b>291 966</b>	<b>27 471</b>	<b>12 773</b>	<b>15 101</b>	<b>3 195</b>	<b>46 246</b>	<b>64 724</b>	
Bygninger til institution, undervisning, kulturelle formål mv.	46 219	23 921	9 950	978	1 497	25 093	41 352	
Sommerhuse	205 310	68	642	12 769	485	13 801	14 536	
Andre bygninger til fritidsformål	40 437	3 482	2 181	1 353	1 213	7 352	8 837	
<b>Amtter og kommuner</b>								
Københavns Kommune	47 632	35 022	1 795	574	844	12 563	46 422	
Frederiksberg Kommune	6 036	5 773	602	79	88	1 787	8 039	
Københavns Amt	157 753	19 668	26 239	1 941	1 748	32 240	59 381	
Frederiksborg Amt	161 702	8 091	15 415	4 692	3 657	25 719	36 204	
Roskilde Amt	90 402	5 087	10 642	1 797	2 968	16 823	22 762	
Vestsjællands Amt	191 647	6 833	14 183	5 025	9 447	30 366	39 999	
Storstrøms Amt	158 777	7 071	11 370	4 300	8 789	26 997	35 443	
Bornholms Regionskommune	34 342	1 324	2 059	724	1 965	5 209	6 943	
Fyns Amt	245 811	22 418	17 967	2 570	12 837	46 927	63 744	
Sønderjyllands Amt	149 127	8 350	12 380	2 690	12 547	31 745	40 103	
Ribe Amt	131 848	11 836	7 133	1 841	10 728	27 985	34 497	
Vejle Amt	174 407	14 027	16 682	1 861	10 866	36 594	48 266	
Ringkøbing Amt	180 777	14 687	10 310	2 318	15 857	39 159	47 325	
Århus Amt	278 277	34 578	15 939	4 168	13 878	54 039	77 592	
Viborg Amt	163 849	8 481	12 530	1 744	13 947	32 746	40 965	
Nordjyllands Amt	299 189	24 811	16 647	3 982	21 191	57 109	73 767	

<sup>1</sup> Inkl. bygninger med uoplyst anvendelse, men ekskl. garager, carporte og udhuse. <sup>2</sup> Herunder også elpaneler. <sup>3</sup> Areal af stueetagen. <sup>4</sup> Arealet af samtlige etager, inkl. kælder, men ekskl. tagetageareal, der ikke kan udnyttes.

🔄 Nye tal til tabellen forventes offentliggjort juli 2006.

📄 Flere tal og oplysninger findes på [www.statistikbanken.dk/10](http://www.statistikbanken.dk/10)

	Udstedte byggetilladelser		Påbegyndt i		Fuldført i	
	2003*	2004*	2003*	2004*	2003*	2004*
	tusinde m <sup>2</sup>					
<b>Byggeri i hele landet, målt i etageareal</b>	<b>9 246</b>	<b>9 501</b>	<b>8 922</b>	<b>9 036</b>	<b>8 265</b>	<b>9 698</b>
<b>Beboelsesbygninger</b>	<b>3 142</b>	<b>3 456</b>	<b>3 019</b>	<b>3 230</b>	<b>2 737</b>	<b>3 067</b>
<b>Bygnings art</b>						
Fritliggende enfamiliehuse <sup>1</sup>	1 538	1 826	1 473	1 675	1 360	1 555
Række-, kæde- og dobbelthuse	706	698	694	641	653	687
Etageboligbebyggelse	746	783	704	794	607	708
Øvrige bygninger	152	148	148	120	117	117
<b>Produktions- og administrationsbygninger mv.</b>	<b>4 422</b>	<b>4 145</b>	<b>4 264</b>	<b>4 033</b>	<b>4 104</b>	<b>4 871</b>
Landbrug mv.	2 391	2 210	2 378	2 173	2 128	2 540
Fabrikker, værksteder mv.	686	672	645	641	777	722
El-, gas-, vand- & varmeværker	41	26	35	24	52	35
Transport-, kommunikations- og garageanlæg	82	80	79	64	52	109
Administration, handel, liberale erhverv	1 061	939	977	933	944	1 285
Hoteller og servicevirksomheder i øvrigt	43	81	43	73	60	68
Øvrige bygninger	120	138	107	125	92	112
<b>Bygninger til kulturelle formål samt institutioner</b>	<b>396</b>	<b>448</b>	<b>400</b>	<b>417</b>	<b>359</b>	<b>455</b>
Heraf:						
Bygninger til undervisning og forskning	216	267	227	251	221	285
Hospitaler, sygehjem mv.	43	53	39	53	36	23
<b>Bygninger i øvrigt</b>	<b>1 285</b>	<b>1 452</b>	<b>1 238</b>	<b>1 355</b>	<b>1 064</b>	<b>1 306</b>
Heraf: Sommerhuse	345	481	330	436	275	339
<b>Geografisk fordeling</b>						
<b>Hele landet</b>	<b>9 246</b>	<b>9 501</b>	<b>8 922</b>	<b>9 036</b>	<b>8 265</b>	<b>9 698</b>
Ikke fordelt byggevirksomhed	-	- 94	-	- 42	-	- 35
Københavns Kommune	309	438	308	403	198	427
Frederiksberg Kommune	9	41	8	37	1	8
Københavns Amt	405	366	372	372	370	448
Frederiksborg Amt	479	612	432	515	410	434
Roskilde Amt	314	335	307	299	279	419
Vestsjællands Amt	671	744	643	684	539	682
Storstrøms Amt	528	518	512	464	412	550
Bornholms Regionskommune	44	88	44	88	68	59
Fyns Amt	758	744	772	709	710	737
Sønderjyllands Amt	676	569	661	533	611	690
Ribe Amt	583	574	576	564	590	656
Vejle Amt	852	796	843	778	715	910
Ringkøbing Amt	884	788	867	752	757	879
Århus Amt	1 091	1 203	1 044	1 209	1 038	1 203
Viborg Amt	601	671	584	643	581	599
Nordjyllands Amt	1 043	1 107	947	1 028	985	1 032

<sup>1</sup> Omfatter stuehuse og parcelhuse.


🔄 Nye tal til tabellen forventes offentliggjort maj 2006.


📄 Flere tal og oplysninger findes på [www.statistikbanken.dk/10](http://www.statistikbanken.dk/10)



	Udstedte byggetilladelser		Påbegyndt i		Fuldført i	
	2003*	2004*	2003*	2004*	2003*	2004*
	antal boliger					
<b>Hele landet i alt</b>	<b>28 526</b>	<b>29 492</b>	<b>27 518</b>	<b>27 713</b>	<b>24 347</b>	<b>26 643</b>
Heraf:						
Til- og ombygninger	4 055	4 195	3 933	3 614	3 523	3 609
<b>Bygnings art</b>						
Fritliggende enfamiliehuse <sup>1</sup>	7 820	9 422	7 557	8 625	6 679	7 800
Række-, kæde- og dobbelthuse	7 599	7 085	7 524	6 610	7 443	7 260
Etageboligbebyggelse	9 704	9 350	9 170	9 588	7 685	9 307
Kollegier	812	792	856	499	198	400
Døgninstitutioner	861	904	799	812	982	512
Øvrige bygninger	1 730	1 939	1 612	1 579	1 360	1 364
<b>Bygherreforhold</b>						
Private bygherrer	22 715	24 859	21 544	23 274	18 053	20 750
Boligforeninger	4 051	2 729	4 248	2 665	4 745	4 268
Stat og kommune	1 760	1 904	1 726	1 774	1 549	1 625
<b>Geografisk fordeling</b>						
<b>Hele landet</b>	<b>28 526</b>	<b>29 492</b>	<b>27 518</b>	<b>27 713</b>	<b>24 347</b>	<b>26 643</b>
Ikke fordelte boliger	-	- 681	-	- 415	-	- 370
Københavns Kommune	1 916	3 057	2 052	2 488	861	1 501
Frederiksbergs Kommune	95	380	75	352	2	169
Københavns Amt	1 455	1 606	1 359	1 651	1 245	1 317
Frederiksborg Amt	2 180	2 753	1 990	2 259	1 687	1 741
Roskilde Amt	1 678	1 322	1 708	1 098	1 125	1 541
Vestsjællands Amt	2 208	2 758	2 029	2 412	1 572	2 274
Storstrøms Amt	1 836	1 559	1 793	1 339	1 190	1 877
Bornholms Regionskommune	97	98	91	97	122	89
Fyns Amt	2 648	2 632	2 862	2 532	2 587	2 733
Sønderjyllands Amt	1 098	721	1 212	649	1 576	1 151
Ribe Amt	897	758	818	797	906	793
Vejle Amt	1 998	2 690	2 219	2 336	1 898	2 362
Ringkøbing Amt	2 026	1 241	1 952	1 213	1 491	1 623
Århus Amt	4 505	4 646	3 939	4 991	4 135	4 326
Viborg Amt	1 015	1 279	985	1 226	963	1 089
Nordjyllands Amt	2 874	2 673	2 434	2 688	2 987	2 427

<sup>1</sup> Omfatter stuehuse og parcelhuse.

 Nye tal til tabellen forventes offentliggjort maj 2006.

 Flere tal og oplysninger findes på [www.statistikbanken.dk/10](http://www.statistikbanken.dk/10)

Tabel 298

## Bygningernes samlede areal

	1981	1986	1991	2004	2005
	mio. m <sup>2</sup>				
<b>I alt</b>	<b>534,9</b>	<b>566,4</b>	<b>606,1</b>	<b>670,2</b>	<b>681,5</b>
<b>Bygninger til beboelse</b>	<b>280,6</b>	<b>293,8</b>	<b>308,2</b>	<b>337,2</b>	<b>341,5</b>
Heraf:					
Parcelhuse	139,3	146,7	153,0	173,2	202,1
Række-, kæde- og dobbelthuse	18,5	22,9	28,2	34,2	35,1
Etageboligbebyggelse	84,5	85,8	88,6	95,3	96,8
<b>Bygninger til erhverv</b>	<b>209,0</b>	<b>222,9</b>	<b>244,4</b>	<b>269,8</b>	<b>275,3</b>
Heraf:					
Avls- og driftsbygninger til landbrug	115,9	121,7	127,5	132,5	134,3
Fabrikker og værksteder	39,0	41,8	47,3	54,2	55,2
Kontor, handel, lager og administratortion	39,9	43,5	51,3	61,9	63,9
<b>Øvrige bygninger</b>	<b>45,2</b>	<b>49,7</b>	<b>53,5</b>	<b>63,2</b>	<b>64,7</b>
Heraf:					
Institutioner og kulturelle formål	30,0	32,9	35,1	40,5	41,4
Sommerhuse	10,8	11,4	12,1	14,2	14,5

🔄 Nye tal til tabellen forventes offentliggjort juni 2006.

📄 Flere tal og oplysninger findes på [www.statistikbanken.dk/bygb3](http://www.statistikbanken.dk/bygb3)

Tabel 299

## Gennemsnitligt areal af fuldførte boliger

	1980	1985	1990	1995	2004
	m <sup>2</sup> pr. bolig				
<b>Helårsbeboelse i alt</b>	<b>118</b>	<b>99</b>	<b>85</b>	<b>98</b>	<b>107</b>
Stuehuse	213	196	206	196	200
Parcelhuse	144	129	134	145	144
Række-, kæde- og dobbelthuse	95	83	80	84	93
Etageboligbebyggelse	78	74	73	77	88
Kollegier	24	24	37	37	44
	antal boliger				
<b>Fuldført boligbyggeri i alt</b>	<b>30 345</b>	<b>22 613</b>	<b>27 237</b>	<b>13 503</b>	<b>26 643</b>
Fritliggende enfamiliehuse <sup>1</sup>	15 207	7 678	3 392	3 357	7 800
Række-, kæde- og dobbelthuse	7 297	8 863	12 431	2 444	7 260
Etageboligbebyggelse	6 562	5 198	9 417	6 266	9 307
Øvrige bygninger	1 279	874	1 997	1 436	2 276

Anm. Det gennemsnitlige areal af fuldførte boliger er beregnet alene på nybyggede boliger.

🔄 Nye tal til tabellen forventes offentliggjort maj 2006.

📄 Flere tal og oplysninger findes på [www.statistikbanken.dk/10](http://www.statistikbanken.dk/10)

Tabel 300

## Omkostningsindeks for anlæg

	Gns. 1996	Gns. 2004	Gns. 2005
	————— 1995=100 —————		
Veje	103,98	134,70	142,15
Jordarbejder mv.	105,07	133,03	140,10
Asfaltarbejder	103,60	136,52	146,10
Betonkonstruktioner	102,70	133,77	137,88
Jernkonstruktioner	101,68	138,76	142,52

🔄 Nye tal til tabellen forventes offentliggjort februar 2007.

📄 Flere tal og oplysninger findes på [www.statistikbanken.dk/byg7](http://www.statistikbanken.dk/byg7)

Tabel 301

## Byggeomkostningsindeks for boliger

	Sammen- vejnings- faktorer	Gns. 2004	Gns. 2005
	————— 1. kv. 2003=100 —————		
<b>Byggeomkostningsindeks for boliger i alt</b>	<b>1 000</b>	<b>102,9</b>	<b>105,3</b>
Jord- og betonarbejde	164	101,9	105,6
Betonelementarbejde	89	99,9	104,4
Murerarbejde	165	104,4	107,0
Tømrerarbejde	253	104,6	106,6
Snedkerarbejde	127	100,8	99,5
Malerarbejde	50	103,3	105,4
Vvs-arbejde	87	103,3	108,8
El-arbejde	65	103,1	104,2
Undergrund	98	101,3	104,6
Råhus	301	103,9	106,8
Bygningskomplettering	379	102,8	104,6
Vvs-anlæg	100	103,7	108,9
El- og mekaniske anlæg	55	103,9	105,1
Bygningsinventar	67	100,0	98,9

🔄 Nye tal til tabellen forventes offentliggjort marts 2007.

📄 Flere tal og oplysninger findes på [www.statistikbanken.dk/10](http://www.statistikbanken.dk/10)

Tabel 302

## Beskæftigede ved bygge og anlæg

	Gns. 2004	Gns. 2005
<b>Antal beskæftigede i alt</b>	<b>155 887</b>	<b>162 417</b>
Entreprenører mv.	43 043	45 181
Murermestre	12 399	13 184
El-installatører	23 559	23 579
Vvs-installatører	17 022	17 549
Tømrermestre og bygningsnedkere	27 930	30 717
Malermestre	11 309	11 740
Glarmestre	1 292	1 293
Anden bygge- og anlægsvirksomhed	12 089	12 450
Offentlige virksomheder mv.	7 247	6 725

Anm. I tabellen indgår også virksomheder med bygge- og anlægsaktivitet, som har hovedbranche udenfor bygge- og anlægssektoren.

🔄 Nye tal til tabellen forventes offentliggjort januar 2007.

📄 Flere tal og oplysninger findes på [www.statistikbanken.dk/byg](http://www.statistikbanken.dk/byg)

Tabel 303

## Befolkningens boligsituation

Pr. 1. januar	1960	1970	1980	2005
	antal			
Beboede boliger	1 475 620	1 796 648	2 000 231 <sup>1</sup>	2 487 910
Beboere	4 437 550	4 832 842	4 947 728 <sup>1</sup>	5 379 561
Gennemsnitligt antal beboere pr. husstand	3,01	2,69	2,47	2,16
	pct.			
<b>Personer pr. bolig</b>	<b>100,0</b>	<b>100,0</b>	<b>100,0</b>	<b>100,0</b>
1 alt	100,0	100,0	100,0	100,0
1 beboer	16,0	23,7	27,9	37,9
2 beboere	27,4	29,5	31,6	33,2
3 beboere	20,9	18,5	16,1	11,9
4 beboere	18,9	16,7	16,5	11,6
5 eller flere beboere	16,8	11,6	7,9	5,5
<b>Boligart</b>				
<b>I alt (inkl. uoplyst)</b>	<b>100,0</b>	<b>100,0</b>	<b>100,0</b>	<b>100,0</b>
Husstande i:				
Stuehuse	12,4	9,8	7,8	4,9
Parcel-, række- og kædehuse	32,6	39,7	49,9	53,4
Etageboliger og kollegier	55,0	49,0	41,6	38,4
Andre boliger	-	1,6	0,6	3,3
<b>Udlejningsforhold</b>				
<b>I alt</b>	<b>100,0</b>	<b>100,0</b>	<b>100,0</b>	<b>100,0</b>
Benyttet af ejer	44,9	46,9	54,6	52,0
Udlejjet	55,1	53,1	44,1	46,7
Uoplyst	-	-	1,3	1,3
<b>Installationsforhold:</b>				
Andel af husstande med centralvarme	47,0	84,0	91,3	98,3
Andel af husstande med eget bad	45,0	71,3	84,0	94,3

<sup>1</sup> Ekskl. boliger i døgninstitutioner og sommerhuse.

🔄 Nye tal til tabellen forventes offentliggjort juni 2006.

📄 Flere tal og oplysninger findes på [www.statistikbanken.dk/10](http://www.statistikbanken.dk/10)

Tabel 304

## Boliger fordelt efter art, værelser m.m. 2005

Pr. 1. januar	Boligens art					Boliger i alt	Heraf ejerlejligheder
	Parcel- og stuehuse	Række-, kæde- og dobbelthuse	Etageboliger	Kollegieboliger	Andre boliger <sup>1</sup>		
	antal boliger						
<b>Boliger i alt</b>	<b>1 182 547</b>	<b>352 651</b>	<b>1 010 098</b>	<b>35 396</b>	<b>53 194</b>	<b>2 633 886</b>	<b>232 212</b>
<b>Antal værelser:</b>							
1 værelse	2 104	15 074	103 706	29 538	11 039	161 461	28 021
2 værelser	27 349	75 381	379 110	4 383	8 352	494 575	91 645
3 værelser	150 441	102 982	333 240	681	8 431	595 775	67 958
4 værelser	363 275	115 177	148 882	95	7 646	635 075	32 868
5 værelser	312 959	32 263	30 240	43	3 876	379 381	7 842
6 værelser	175 617	8 110	8 943	48	2 183	194 901	2 380
7 eller flere værelser	143 733	3 213	4 831	360	7 605	159 742	1 497
Uoplyst	7 069	451	1 146	248	4 062	12 976	1
<b>Areal:</b>							
0- 39 m <sup>2</sup>	1 613	9 046	59 634	29 063	7 797	107 153	11 312
40- 59 m <sup>2</sup>	7 622	23 102	215 360	4 585	8 616	259 285	49 556
60- 79 m <sup>2</sup>	43 669	85 609	347 777	846	9 557	487 458	79 121
80- 99 m <sup>2</sup>	119 557	120 770	244 277	131	5 614	490 349	50 323
100-119 m <sup>2</sup>	195 390	68 471	83 818	47	3 642	351 368	22 628
120-159 m <sup>2</sup>	463 006	38 488	42 088	109	3 854	547 545	13 391
160-199 m <sup>2</sup>	221 599	5 092	10 415	71	1 964	239 141	3 670
200-299 m <sup>2</sup>	113 582	1 717	5 115	107	3 324	123 845	1 789
300- m <sup>2</sup>	16 509	356	1 614	437	8 826	27 742	422
<b>Opførelsesperiode:</b>							
Før 1900	132 520	16 767	104 235	1 122	5 581	260 225	20 623
1900-1919	126 802	12 183	134 054	1 021	5 811	279 871	24 826
1920-1939	160 754	9 614	189 560	957	5 176	366 061	39 501
1940-1949	53 250	13 597	79 361	814	1 666	148 688	11 890
1950-1959	103 392	23 336	108 725	2 178	4 123	241 754	12 540
1960-1964	95 198	12 495	59 764	2 338	3 362	173 157	11 137
1965-1969	119 829	17 849	80 590	7 079	5 044	230 391	21 452
1970-1974	140 104	30 062	83 909	10 138	5 859	270 072	25 166
1975-1979	106 471	33 736	35 264	963	4 111	180 545	11 708
1980-1984	39 413	47 343	29 789	1 139	2 772	120 456	11 248
1985-1989	38 917	56 541	28 256	1 689	2 306	127 709	13 662
1990-1994	10 998	33 530	30 468	2 664	1 461	79 121	9 619
1995-1999	26 692	16 550	20 476	1 615	2 189	67 522	7 449
2000-2004	26 290	27 460	24 565	1 585	3 081	82 981	10 966
Uoplyst	1 917	1 588	1 082	94	652	5 333	425
<b>Ejerforhold:</b>							
Privatperson, A/S mv.	1 161 213	172 553	481 796	26 146	41 227	1 882 935	221 952
Almene boligselskaber	9 306	128 515	360 787	6 805	1 923	507 336	4 563
Private andelsboligforeninger	7 337	38 557	139 274	7	320	185 495	317
Offentlig myndighed	4 691	13 026	28 241	2 438	9 724	58 120	5 380
<b>Udlejningsforhold:</b>							
Udlejet	91 188	214 061	819 008	28 390	16 940	1 169 587	96 382
Benyttet af ejer	1 037 917	121 491	121 501	10	17 990	1 298 909	117 665
Uoplyst samt ikke benyttet	53 442	17 099	69 589	6 996	18 264	165 390	18 165
<b>Installationsforhold:</b>							
Toilet, centralvarme, bad	1 129 363	345 388	916 115	29 055	37 988	2 457 909	225 245
Toilet, centralvarme uden bad	19 383	3 631	58 958	233	3 021	85 226	3 383
Toilet uden centralvarme	20 591	2 153	4 229	6	2 724	29 703	997
Uden toilet og uoplyst	13 210	1 479	30 796	6 102	9 461	61 048	2 587

<sup>1</sup> Inkl. uoplyst boligart.

🔄 Nye tal til tabellen forventes offentliggjort juni 2006.

📄 Flere tal og oplysninger findes på [www.statistikbanken.dk/10](http://www.statistikbanken.dk/10)

Tabel 305

## Boliger regionalt fordelt efter boligens art 2005

Pr. 1. januar	Boligens art					Boliger i alt
	Parcel- og stuehuse	Række-, kæde- og dobbelt- huse	Etage- bolig- bebyggelse	Kollegie- boliger	Andre boliger <sup>1</sup>	
	— antal boliger —					
<b>Hele landet</b>	<b>1 182 547</b>	<b>352 651</b>	<b>1 010 098</b>	<b>35 396</b>	<b>53 194</b>	<b>2 633 886</b>
Københavns Kommune	14 584	6 775	256 568	6 638	1 071	285 636
Frederiksberg Kommune	1 012	563	50 187	261	257	52 280
Københavns Amt	83 822	53 163	148 292	5 543	3 087	293 907
Frederiksborg Amt	78 494	32 190	44 975	422	8 984	165 065
Roskilde Amt	54 480	18 397	28 680	1 664	2 297	105 518
Vestsjællands Amt	81 053	20 161	36 538	1 245	5 554	144 551
Storstrøms Amt	79 559	17 910	29 166	413	3 670	130 718
Bornholms Regionskommune	13 785	5 498	2 300	228	506	22 317
Fyns Amt	121 950	43 933	60 540	3 740	5 262	235 425
Sønderjyllands Amt	72 442	17 215	28 768	1 971	2 429	122 825
Ribe Amt	61 694	15 144	26 721	1 133	1 740	106 432
Vejle Amt	92 114	19 846	55 118	1 079	2 324	170 481
Ringkøbing Amt	78 752	15 826	29 683	1 331	2 410	128 002
Århus Amt	137 507	43 264	119 587	6 454	6 634	313 446
Viborg Amt	74 917	12 522	22 547	610	2 162	112 758
Nordjyllands Amt	136 382	30 244	70 428	2 664	4 807	244 525

<sup>1</sup> Inkl. uoplyst boligforhold.

🔄 Nye tal til tabellen forventes offentliggjort juni 2006.

📄 Flere tal og oplysninger findes på [www.statistikbanken.dk/bol3](http://www.statistikbanken.dk/bol3)

Tabel 306

## Boliger, husstande og personer fordelt efter boligens art 2005

Pr. 1. januar	Boliger	Husstande	Personer	Gns. antal personer pr. husstand
	antal			
<b>I alt</b>	<b>2 633 886</b>	<b>2 487 910</b>	<b>5 379 561</b>	<b>2,16</b>
<b>Boligens art</b>				
Stuehuse	128 463	116 727	326 729	2,80
Parcelhuse	1 054 084	1 013 555	2 648 890	2,61
Række-, kæde- og dobbelthuse	352 651	339 815	666 760	1,96
Etageboliger	1 010 098	948 443	1 610 228	1,70
Kollegieboliger	35 396	28 894	35 559	1,23
Boliger i døgninstitutioner	13 001	9 215	25 257	2,74
Fritidshuse	14 941	14 941	26 948	1,80
Anden helårsbeboelse	21 323	12 392	27 915	2,25
Uoplyst <sup>1</sup>	3 929	3 928	11 275	2,87

Anm. Oplysningerne er baseret på en samkøring af bygnings- og boligregistret (BBR) og det centrale personregister (CPR). En husstand består af personer tilmeldt samme adresse i CPR.

<sup>1</sup> Boligforhold oplyst for husstande og personer betyder, at samme adresse findes både i BBR og CPR, mens Uden boligforhold oplyst betyder, at den tilmeldte adresse for husstande og personer i CPR ikke findes i BBR, eller der ikke findes en boligenhed på adressen i BBR.

🔄 Nye tal til tabellen forventes offentliggjort juni 2006.

📄 Flere tal og oplysninger findes på [www.statistikbanken.dk/10](http://www.statistikbanken.dk/10)

Tabel 307

## Boliger fordelt efter varmeinstallation 2005

Pr. 1. januar	Fjernvarme	Centralvarme fra eget anlæg med			Ovne <sup>1</sup>	Ingen eller uoplyst varmeinstallation	I alt	
		Olie	Naturgas	Andet el. uoplyst				
antal boliger								
<b>Boliger i alt</b>	<b>1 578 700</b>	<b>440 572</b>	<b>367 373</b>	<b>51 693</b>	<b>859 638</b>	<b>176 152</b>	<b>19 396</b>	<b>2 633 886</b>
Stuehuse	1 868	85 268	3 721	21 845	110 834	12 946	2 815	128 463
Parcelhuse	423 632	267 275	224 695	26 205	518 175	105 691	6 586	1 054 084
Række-, kæde- og dobbelthuse	231 580	22 437	67 455	1 143	91 035	28 181	1 855	352 651
Etageboliger	873 526	55 379	62 472	985	118 836	12 272	5 464	1 010 098
Kollegieboliger	30 263	892	3 145	326	4 363	594	176	35 396
Andre boliger	17 831	9 321	5 885	1 189	16 395	16 468	2 500	53 194

<sup>1</sup> Inkl. elovne og elpaneler.

🔄 Nye tal til tabellen forventes offentliggjort juni 2006.

📄 Flere tal og oplysninger findes på [www.statistikbanken.dk/bol1](http://www.statistikbanken.dk/bol1)

Tabel 308

## Husstande fordelt efter boligens art 2005

Pr. 1. januar	Boligens art					Husstande i alt	Heraf i	
	Parcel- og stuehuse	Række-, kæde- og dobbelthuse	Etage boligbebyggelse	Kollegieboliger	Andre boliger <sup>1</sup>		Udlejede boliger	Beboet af ejer
<b>Husstande i alt</b>	<b>1 130 282</b>	<b>339 815</b>	<b>948 443</b>	<b>28 894</b>	<b>40 476</b>	<b>2 487 910</b>	<b>1 139 101</b>	<b>1 281 183</b>
heraf med:								
0 børn	715 703	255 711	788 800	28 197	35 017	1 823 428	925 050	846 371
1 barn	149 395	39 100	84 991	491	2 451	276 428	106 428	162 866
2 børn	192 942	35 000	52 728	168	2 111	282 949	75 207	201 748
3 eller flere børn	72 242	10 004	21 924	38	897	105 105	32 416	70 198
<b>Husstande med en enlig mand i alt</b>	<b>112 807</b>	<b>54 457</b>	<b>254 166</b>	<b>14 259</b>	<b>11 202</b>	<b>446 891</b>	<b>282 149</b>	<b>146 665</b>
heraf med:								
0 børn	106 314	52 129	248 173	14 239	10 988	431 843	274 343	139 898
1 barn	4 602	1 783	4 699	19	169	11 272	5 990	4 911
2 børn	1 582	470	1 060	1	37	3 150	1 491	1 574
3 eller flere børn	309	75	234	0	8	626	325	282
<b>Husstande med en enlig kvinde i alt</b>	<b>115 261</b>	<b>122 117</b>	<b>349 426</b>	<b>10 058</b>	<b>10 886</b>	<b>607 748</b>	<b>437 004</b>	<b>151 802</b>
heraf med:								
0 børn	95 998	98 806	295 516	9 846	10 017	510 183	361 005	133 841
1 barn	7 957	11 818	31 665	174	429	52 043	41 264	8 885
2 børn	8 251	9 208	17 047	34	338	34 878	26 362	7 226
3 eller flere børn	3 055	2 285	5 198	4	102	10 644	8 373	1 850
<b>Husstande med et ægtepar i alt</b>	<b>604 746</b>	<b>102 433</b>	<b>144 513</b>	<b>440</b>	<b>10 303</b>	<b>862 435</b>	<b>188 439</b>	<b>659 462</b>
heraf med:								
0 børn	347 931	67 256	91 141	215	8 028	514 571	121 334	385 133
1 barn	67 601	11 888	20 714	120	822	101 145	23 480	75 499
2 børn	135 635	17 933	21 168	87	1 009	175 832	27 794	145 062
3 eller flere børn	53 579	5 356	11 490	18	444	70 887	15 831	53 768
<b>Husstande med to enlige voksne af forsk. køn i alt</b>	<b>128 321</b>	<b>31 464</b>	<b>113 362</b>	<b>2 481</b>	<b>2 843</b>	<b>278 471</b>	<b>126 256</b>	<b>143 460</b>
heraf med:								
0 børn	62 758	18 122	86 144	2 270	1 917	171 211	89 276	75 950
1 barn	28 980	6 879	17 060	156	459	53 534	20 852	31 140
2 børn	28 362	5 127	8 084	43	362	41 978	12 325	28 717
3 eller flere børn	8 221	1 336	2 074	12	105	11 748	3 803	7 653
<b>Husstande med mere end en familie eller med børn 18 år og derover</b>	<b>109 303</b>	<b>19 069</b>	<b>28 740</b>	<b>11</b>	<b>1 419</b>	<b>158 542</b>	<b>39 519</b>	<b>116 910</b>
heraf med:								
0 børn	67 327	12 418	19 591	7	1 029	100 372	25 789	73 257
1 barn	29 812	5 043	5 831	3	248	40 937	8 767	31 643
2 børn	9 911	1 207	2 139	0	103	13 360	3 250	9 940
3 eller flere børn	2 253	401	1 179	1	39	3 873	1 713	2 070
<b>Andre husstandstyper i alt</b>	<b>59 844</b>	<b>10 275</b>	<b>58 236</b>	<b>1 645</b>	<b>3 823</b>	<b>133 823</b>	<b>65 734</b>	<b>62 884</b>
heraf med:								
0 børn	35 375	6 980	48 235	1 620	3 038	95 248	53 303	38 292
1 barn	10 443	1 689	5 022	19	324	17 497	6 075	10 788
2 børn	9 201	1 055	3 230	3	262	13 751	3 985	9 229
3 eller flere børn	4 825	551	1 749	3	199	7 327	2 371	4 575

Anm. Tabellen omfatter kun husstande med oplyst boligforhold. Boligforhold oplyst for husstande og personer betyder, at samme adresse findes både i BBR og CPR, mens uden boligforhold oplyst betyder, at den tilmeldte adresse for husstande og personer i CPR ikke findes i BBR, eller der ikke findes en boligenhed på adressen i BBR. Børn er defineret som ugifte, barnløse personer under 18 år, der bor på samme adresse som en af deres forældre. Boliger er her eksklusive fælleshusholdninger og sommerhuse.

<sup>1</sup> Inkl. uoplyst boligart.

🔄 Nye tal til tabellen forventes offentliggjort juni 2006.

📄 Flere tal og oplysninger findes på [www.statistikbanken.dk/bol4](http://www.statistikbanken.dk/bol4)



Tabel 309

## Udlejede boliger fordelt efter forskellige kriterier. 2005 – 2. Rettelse

	Uden installationsmangler				Med installationsmangler				I alt			
	Hele landet	Hovedstadsområdet	Heraf København, Frederiksberg	Øvrige kommuner	Hele landet	Hovedstadsområdet	Heraf København, Frederiksberg	Øvrige kommuner	Hele landet	Hovedstadsområdet	Heraf København, Frederiksberg	Øvrige kommuner
	antal udlejede boliger (tusinde)											
<b>I alt udlejede boliger</b>	<b>1 055,3</b>	<b>450,8</b>	<b>217,4</b>	<b>604,5</b>	<b>83,8</b>	<b>48,5</b>	<b>4,1</b>	<b>35,3</b>	<b>1139,1</b>	<b>499,3</b>	<b>221,5</b>	<b>639,8</b>
<b>Boligens art:</b>												
Parcelhuse	67,6	8,9	0,7	58,8	4,9	0,8	0,2	4,1	72,6	9,7	1,0	62,9
Række-, kæde- og dobbelthuse	207,2	53,7	3,0	153,6	3,0	0,8	0,2	2,2	210,2	54,4	3,1	155,8
Etageboligbebyggelse	731,6	373,4	208,6	358,1	69,4	44,9	38,9	24,5	800,9	418,3	247,4	382,6
<b>Kvadratmeterinterval:</b>												
Under 40 m <sup>2</sup>	59,2	25,9	11,5	33,3	14,1	5,2	0,8	9,0	73,3	31,0	12,3	42,3
40- 59 m <sup>2</sup>	170,7	87,6	53,0	83,1	28,0	18,2	1,6	9,8	198,7	105,9	54,6	92,9
60- 79 m <sup>2</sup>	344,2	148,8	72,8	195,4	23,1	14,4	0,8	8,7	367,3	163,2	73,7	204,1
80- 99 m <sup>2</sup>	296,5	120,0	46,8	176,5	11,3	6,8	0,6	4,5	307,8	126,8	47,4	181,1
100-119 m <sup>2</sup>	103,6	39,1	17,2	64,5	3,9	2,2	0,2	1,7	107,5	41,3	17,4	66,2
120-159 m <sup>2</sup>	50,9	20,1	10,7	30,8	2,4	1,4	0,1	1,0	53,3	21,5	10,7	31,8
160 m <sup>2</sup> - 199 m <sup>2</sup>	15,2	5,3	3,4	9,9	0,5	0,2	0,0	0,3	15,7	5,5	3,4	10,2
200 m <sup>2</sup> - +	15,0	4,0	2,0	11,0	0,4	0,1	0,0	0,3	15,4	4,2	2,0	11,3
<b>Ejerforhold:</b>												
Privatperson o.l.	148,7	27,0	12,9	121,6	25,9	6,8	4,3	19,2	174,6	33,8	17,2	140,8
Alment boligselskab	481,0	203,3	57,0	277,7	7,5	4,1	3,0	3,4	488,5	207,4	59,9	281,1
Aktie- og anpartsselskab m.m.	89,8	30,8	19,7	58,9	11,6	5,5	4,6	6,1	101,4	36,3	24,3	65,1
Private andelsboligforeninger	149,3	103,5	79,6	45,9	25,3	24,1	23,0	1,2	174,6	127,6	102,6	47,0
Kommuner og stat	31,3	9,3	3,4	22,0	4,9	2,9	1,5	2,0	36,2	12,2	4,9	23,9
Udlejede ejerlejligheder	91,0	41,7	24,0	49,2	2,5	1,3	0,9	1,1	93,4	43,1	25,0	50,4
Andet eller uoplyst	64,2	35,2	20,8	29,1	6,1	3,7	3,2	2,4	70,4	38,9	24,0	31,5
<b>Opførelsesperiode:</b>												
Opført før år 1900	76,1	34,3	30,2	41,8	22,2	15,1	13,8	7,1	98,3	49,4	44,0	49,0
1900-1919	91,2	39,5	34,2	51,7	24,6	14,9	13,4	9,7	115,8	54,3	47,6	61,5
1920-1939	139,8	82,5	68,9	57,2	20,2	11,8	9,8	8,4	159,9	94,3	78,8	65,6
1940-1949	73,5	36,9	21,9	36,6	7,1	3,8	1,9	3,3	80,6	40,7	23,9	39,9
1950-1959	117,6	55,8	13,4	61,8	3,7	1,3	0,6	2,4	121,3	57,1	13,9	64,2
1960-1964	63,2	29,5	6,5	33,7	1,4	0,4	0,2	0,9	64,6	29,9	6,7	34,7
1965-1969	82,3	35,7	8,5	46,6	1,3	0,3	0,1	1,1	83,6	36,0	8,7	47,7
1970-1974	92,6	41,8	10,0	50,8	0,7	0,3	0,2	0,4	93,3	42,0	10,1	51,3
1975-1979	47,5	19,9	4,3	27,6	0,3	0,2	0,0	0,2	47,9	20,1	4,4	27,7
1980-1984	61,1	18,5	6,3	42,6	0,7	0,3	0,3	0,4	61,7	18,8	6,5	43,0
1985-1989	70,9	19,3	3,7	51,6	0,7	0,1	0,1	0,7	71,6	19,3	3,7	52,3
1990-1994	62,4	18,6	4,2	43,8	0,5	0,1	0,0	0,4	62,8	18,7	4,2	44,2
1995-1999	35,4	10,2	3,0	25,2	0,1	0,0	0,0	0,1	35,6	10,2	3,0	25,3
2000-2004	41,8	8,5	2,2	33,3	0,2	0,0	0,0	0,2	42,0	8,5	2,2	33,5

🔄 Nye tal til tabellen forventes offentliggjort juni 2006.

📄 Flere tal og oplysninger findes på [www.statistikbanken.dk/10](http://www.statistikbanken.dk/10)

Tabel 310

Gennemsnitlig årlig husleje pr. m<sup>2</sup> efter forskellige kriterier 1999

	Uden installationsmangler				Med installationsmangler				I alt			
	Hele landet	Hovedstadsområdet	Heraf København, Frederiksberg	Øvrige kommuner	Hele landet	Hovedstadsområdet	Heraf København, Frederiksberg	Øvrige kommuner	Hele landet	Hovedstadsområdet	Heraf København, Frederiksberg	Øvrige kommuner
<b>I alt samtlige boliger</b>	<b>485</b>	<b>498</b>	<b>487</b>	<b>478</b>	<b>431</b>	<b>411</b>	<b>407</b>	<b>450</b>	<b>482</b>	<b>490</b>	<b>475</b>	<b>477</b>
<b>Boligens art:</b>												
Parcelhuse	387	422	421	384	371	381	349	366	386	415	365	383
Række-, kæde- og dobbelthuse	528	553	496	521	436	464	530	426	527	552	498	520
Etageboligbebyggelse	475	490	486	465	430	410	407	451	472	482	474	464
<b>Kvadratmeterinterval:</b>												
Under 40 kv. m.	574	573	581	575	550	481	472	583	571	559	551	575
40- 59 kv. m.	519	504	487	530	449	430	429	467	508	491	473	521
60- 79 kv. m.	496	501	493	493	415	407	404	423	492	494	481	490
80- 99 kv. m.	469	507	514	449	381	378	372	385	467	501	501	447
100-119 kv. m.	432	466	438	414	345	339	340	355	429	459	426	413
120-159 kv. m.	395	419	372	375	335	338	334	328	392	414	368	374
160 kv. m. +	326	348	344	299	317	324	327	292	325	346	343	299
<b>Ejerforhold:</b>												
Privatperson o.l.	468	436	429	478	434	398	397	453	461	425	418	473
Almennyttigt boligselskab	482	517	530	462	445	455	444	429	481	516	525	462
Aktie- og anpartsselskab m.m.	495	462	444	527	427	404	405	471	487	453	436	522
Kommuner og stat	502	488	477	504	420	439	447	409	485	469	463	489
Udlejede ejerlejligheder	521	505	511	538	351	316	305	479	518	499	501	537
<b>Opførelsesperiode:</b>												
Opført før år 1900	489	464	463	506	422	402	402	455	469	439	438	495
1900-1919	463	416	415	484	422	395	393	447	451	408	407	475
1920-1939	434	408	410	465	433	409	409	450	434	408	410	462
1940-1949	443	481	499	412	451	458	459	444	444	478	495	414
1950-1959	417	448	464	393	452	463	445	447	418	448	464	394
1960-1964	423	454	454	401	434	408	408	434	423	454	454	402
1965-1969	442	483	493	422	444	425	425	445	442	483	493	422
1970-1974	474	513	537	454	465	489	371	463	474	513	537	454
1975-1979	544	594	628	518	558	550	-	566	544	594	628	518
1980-1984	538	606	610	517	572	405	-	573	538	606	610	518
1985-1989	603	695	706	577	521	655	647	487	602	695	705	577
1990-1994	629	738	775	595	575	835	835	569	629	738	775	595
1995-	646	729	719	618	601	687	-	588	646	729	719	618

Anm. Gennemsnitstal for husleje pr. m<sup>2</sup> er ikke beregnet, såfremt antallet af boliger er mindre end 50. Beregningen af gennemsnitlig husleje pr. m<sup>2</sup> er blevet ændret siden 1991.