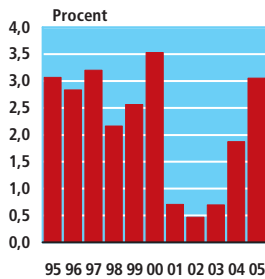


Nationalregnskab og betalingsbalance

1. Dansk økonomi 1995 til 2005

Figur 1
Årlig realvækst i BNP



Høj vækst i 2005

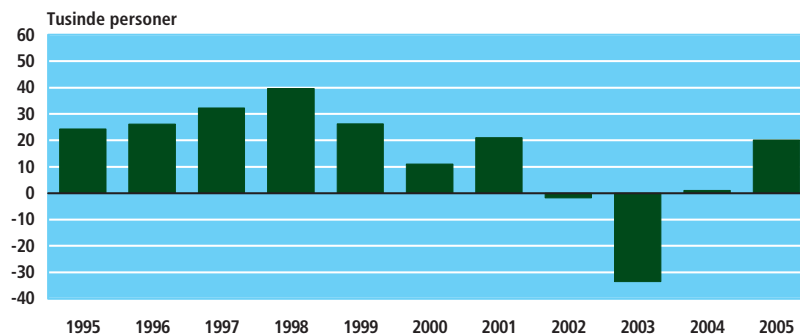
Det begyndende opsving i 2004 blev forstærket i 2005, hvor vækstraten nåede op på 3,1 pct. Dermed er udviklingen i dansk økonomi igen på niveau med vækstraterne i årene 1994-2000, der er den seneste periode med højkonjunktur. I perioden 1994-2000 var den gennemsnitlige årlige vækst i det reale BNP på 3,3 pct., mens den gennemsnitlige vækstrate i 2001-2003 har været 0,6 pct.

Fremgang i beskæftigelsen

Udviklingen i beskæftigelsen afspejler også det forstærkede opsving i dansk økonomi. Beskæftigelsen steg med ca. 20.000 personer i 2005, således at det gennemsnitlige antal beskæftigede var 2.770.900. Heraf var 41.000 personer på orlov i 2005. Ændringer i beskæftigelsen optræder ofte med nogen forsinkelse i forhold til væksten i BNP. Det ses tydeligt ved afdæmpningen af den økonomiske vækst i 2001 og igen i 2004 hvor konjunkturerne vendte. I perioden 1995-2001 steg beskæftigelsen med 180.500 personer. I samme periode steg antallet af præsterede timer med 458 mio., hvilket både skyldes den stigende beskæftigelse og en stigning i præsterede timer pr. beskæftiget. I løbet af 2002 og 2003 har det samlede fald i beskæftigelsen været 35.200 personer.

Figur 2

Årlig vækst i beskæftigelsen



De vareproducerende erhverv (landbrug mv., industri, energi- og byggevirksomhed) beskæftigede færre personer i 2005 end i 1995. I 1995 var 28,9 pct. beskæftiget i de vareproducerende erhverv, mens andelen var 24,3 pct. i 2005. I løbet af perioden øgedes beskæftigelsen især i de private serviceerhverv (fra 36,0 pct. i 1995 til 40,2 pct. i 2005). Andelen af ansatte indenfor offentlige og personlige tjenesteydelser steg fra 35,1 pct. i 1995 til 35,4 pct. i 2005.

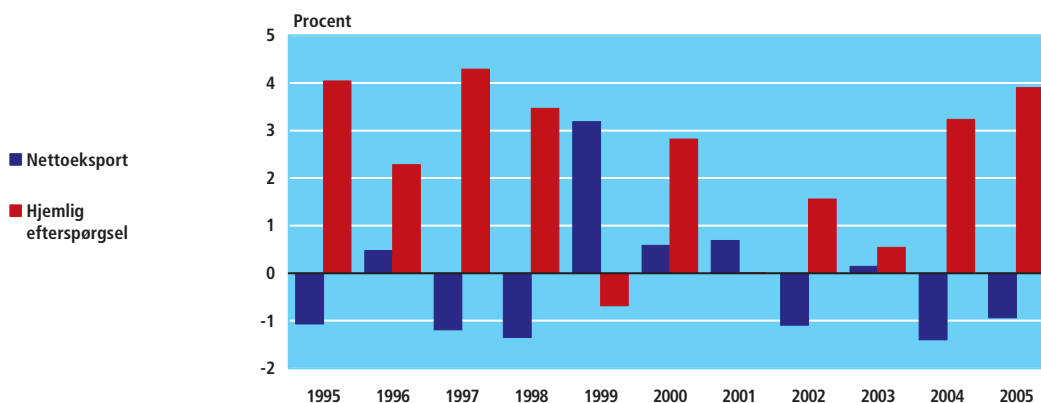
2. Indenlandsk efterspørgsel og udenrigshandel

Den hjemlige efterspørgsel drivkraften siden midten af 1990'erne

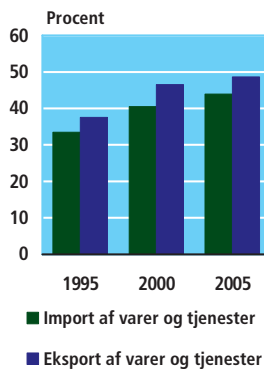
I de sidste 10 år har den hjemlige efterspørgsel været den væsentligste drivkraft bag den økonomiske vækst. Ses der bort fra 1999 og 2001 har den hjemlige efterspørgsel i alle årene bidraget positivt til den årlige realvækst i BNP, mens nettoeksporten i adskillige tilfælde har bidraget negativt til BNP-væksten. Den væsentligste årsag hertil er udviklingen i de udenlandske konjunkturer, der førte til lavere vækst i udlandet og dermed svagere vækst i eksporten. Ovenpå et meget stort bidrag fra den hjemlige efterspørgsel i 1997, fortsatte den indenlandske efterspørgsel i 1998 med uformindsket styrke, mens eksporten blev svækket af indenlandsk storkonflikt og følgevirkningerne af krise i Asien og Rusland. Danmark fik derfor i 1998 igen underskud på betalingsbalancen. Efter tre år med lav vækst var det igen den hjemlige efterspørgsel der trak væksten i vejret i 2004 og 2005.

Figur 3

Bidrag til årlig realvækst i BNP



Figur 4
Import og eksport i pct.
af BNP, årets priser



Bidrag til væksten fra både indenlandsk og udenlandsk efterspørgsel fra 1999

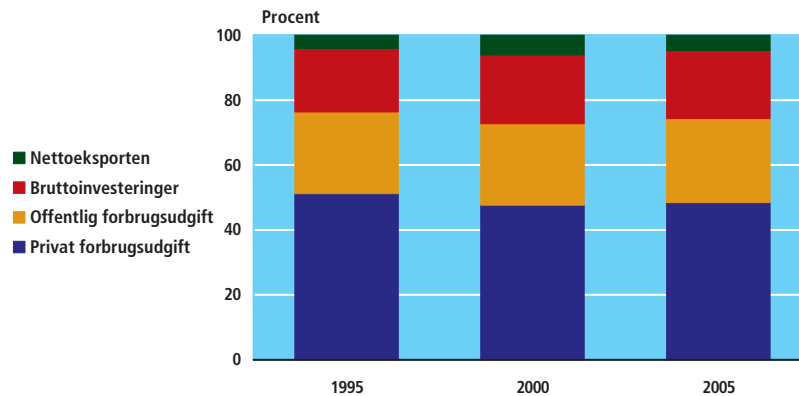
I 1999 afdæmpedes den indenlandske efterspørgsel kraftigt, hvilket bidrog til, at også væksten i importen blev reduceret. Samtidigt forbedredes udlandets konjunkturer, og konkurrenceevnen blev styrket gennem et fald i den effektive kronkurs. Dette medvirkede til, at eksporten blev øget, og udviklingen i dansk økonomi vendte, så det igen blev nettoeksporten, der trak den økonomiske vækst, men nu på et højere væksthøjde end tidligere. I både 2000 og 2001 bidrog nettoeksporten positivt til den økonomiske vækst. I 2002 mærkedes de svækkede internationale konjunkturer, mens den indenlandske efterspørgsel voksede pænt. Importen steg noget stærkere end eksporten, og der kom igen et negativt vækstbidrag fra samhandlen med udlandet. BNP-væksten i 2003 var den laveste i 10 år, og vækstbidragene fra både ind- og udland var meget små. Fra 2004 trak væksten i den hjemlige efterspørgsel atter den økonomiske vækst i vejret, hvilket bidrog til at importen steg mere end eksporten, så bidraget fra udlandet var negativt.

Voksende samhandel med udlandet

Figur 4 og 5 viser en række af nationalregnskabets hovedstørrelser i procent af BNP i 1995, 2000 og 2005. Udviklingen i dansk økonomi har været bredt funderet. Dette viser sig ved en relativ stabil fordeling af de indenlandske anvendelser. Danmarks handel med udlandet voksede målt ved im- og eksportens størrelse i forhold til BNP. I 2005 blev den samlede eksport med en andel af BNP på 48,6 % for første gang større end det private forbrug, der udgjorde 48,5 % af BNP. Det private forbrugs andel af BNP er faldet i perioden. I 2005 udgjorde det private forbrug 48,5 pct. af BNP mod 51,2 pct. i 1995.

Figur 5

Endelige anvendelser i pct. af BNP, årets priser

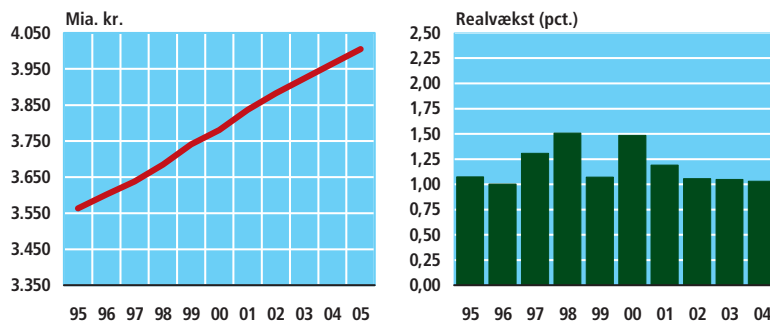


Kapitalapparatet er vokset

Den del af nationalformuen, der er placeret i faste aktiver (nettobeholdningen af fast realkapital), er steget med 12,4 pct. fra 1995 til 2005, når der måles i faste priser. Nettobeholdningen af fast realkapital har i hele perioden 1995-2005 været kontinuert voksende. Kraftigst har væksten været i årene 1998 og 2000. Ændringen i kapitalapparatet (nettobeholdningen af fast realkapital) mellem to opfølgende tidspunkter i faste priser afspejler nettoinvesteringerne, dvs. de faste bruttoinvesteringer med fradrag af forbrug af fast realkapital.

Figur 6

Nettobeholdningen af fast realkapital

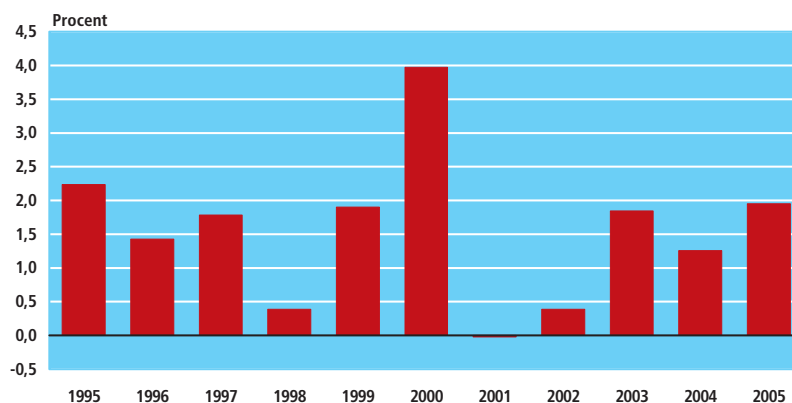


Vækst i produktiviteten

Arbejdskraftens produktivitet, målt som bruttoværditilvæksten i faste priser pr. beskæftiget, steg i gennemsnit 1,5 pct. pr. år i perioden fra 1995 til 2005. Første og sidste del af perioden var præget af en stabil vækst i produktiviteten, mens billedet var mere mudret i den mellemliggende periode. To år stikker ud i perioden; 2000 hvor produktivitetsvæksten var 4,0 pct. og 2001 hvor produktiviteten faldt marginalt. Væksten i produktiviteten steg fra 2004 til 2005, der med en vækst på 2,0 pct. lå over periodens gennemsnit.

Figur 7

Bruttoværditilvækst i kædede 2000-priser pr. beskæftiget årlig vækstrate

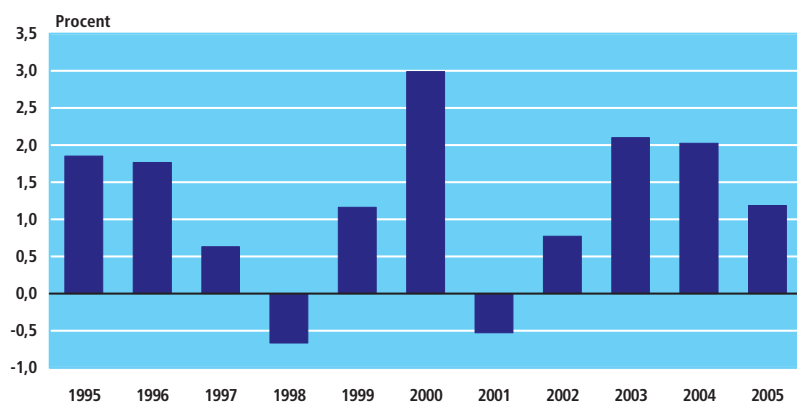


Lavere vækst i timeproduktiviteten

På grundlag af nationalregnskabets tal for præsterede arbejdstimer kan timeproduktiviteten beregnes som bruttoværditilvæksten pr. arbejdstime. Resultatet heraf er en gennemsnitlig årlig vækstrate på 1,1 pct. i perioden fra 1995 til 2005 mod den gennemsnitlige vækst på 1,5 pct. hvis man bruger beskæftigelsen. Forskellen udtrykker, at de beskæftigede har haft en stigning i den gennemsnitlige arbejdstid – hovedsageligt pga. færre beskæftigede på orlov.

Figur 8

Bruttoværditilvækst i kædede 2000-priser pr. time, årlig vækstrate

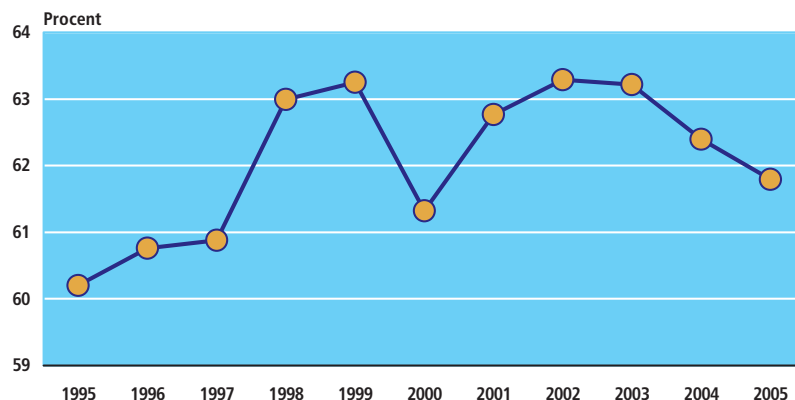


Virksomhedernes overskud steg mere end lønningerne i 2005

De samlede indkomster fra produktionen består af løn og overskud i virksomhederne (bruttooverskud af produktionen og blandet indkomst). Lønnens andel af de samlede indkomster var generelt stigende i perioden med opsving, dvs. frem mod 2000. Et midlertidigt fald i lønkvoten i 2000 skyldes en ekstraordinær stigning i overskuddet. I perioden fra 2001 til 2003 var lønkvoten stort set uændret, hvilket hænger sammen med stigende aflønning af de ansatte på trods af færre beskæftigede. De sidste to år er virksomhedernes overskud steget hurtigere end lønningerne, hvilket har ført til et fald i lønkvoten. Nedenstående figur viser udviklingen i lønnens andel af den samlede bruttofaktorindkomst.

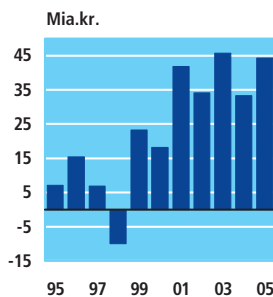
Figur 9

Lønkvote



3. Forholdet til udlandet

Figur 10
Overskud på betalingsbalancens løbende poster 1995-2005



Opsparing, betalingsbalance og gæld

Samfundets opsparingskvote (dvs. opsparingen i pct. af den disponible indkomst) steg fra 21,1 pct. i 1995 til periodens højeste niveau på 24,3 i 2001. Herefter er opsparingskvoten faldet marginalt til 24,2 pct. i 2005. I årene 1995 - 1997 var opsparingen i stand til at finansiere samfundets investeringer, men da væksten i investeringerne i midten af 1990'erne var høj, faldt fordrings erhvervelsen, netto for samfundet som helhed (overskuddet på betalingsbalancens løbende poster med tillæg af kapitaloverførsler, netto) fra 6,7 mia. kr. i 1995 til -10,0 mia. kr. i 1998. I 1998 var der tilsvarende et lille fald i opsparingskvoten. Fra 1999 har fordrings erhvervelsen, netto igen været positiv og var i 2005 på 44,3 mia. kr.

Udlandsgælden, netto afviklet

Periodens gennemgående positive fordrings erhvervelse, netto har som spejlbillede, at Danmarks udlandsgæld, netto er nedbragt, og i 2005 har Danmark for første gang siden 1950'erne ikke længere nogen udlandsgæld, netto. Udviklingen i gælden er desuden stærkt påvirket af kursreguleringer på værdipapirer og valutaer og disse har i perioder givet markante udslag. Nettogælden faldt igennem perioden og var især markant gennem 1999, hvor nettogælden faldt fra 285 mia. kr. til 152 mia. kr. I 2000 bragte hovedsageligt internationale kursændringer gælden

op på 218 mia. kr. Ved udgangen af 2005 havde Danmark et nettotilgodehavende på 35,6 mia. kr.

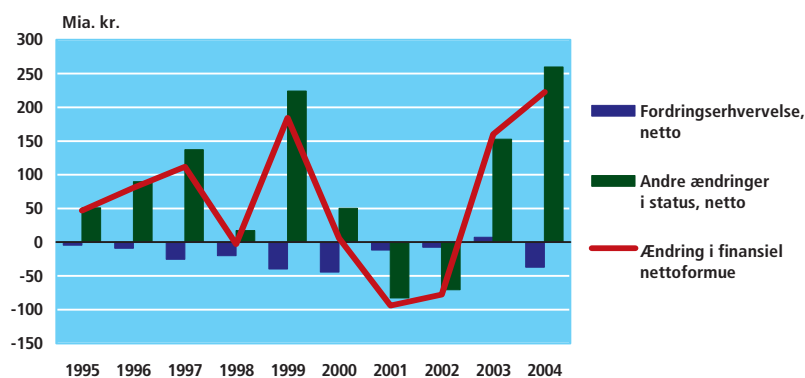
4. Finansielle fordringer

Husholdningernes finansielle nettoformue præges af kursreguleringer

Husholdningssektorens finansielle nettoformue er i den samlede periode fra 1995 til 2004 mere end fordoblet trods en fordringserhvervelse, netto, som i alle årene med undtagelse af 2003 var negativ. Forklaringen skal således findes i udviklingen af: "Andre ændringer i status, netto", hvor positive kursreguleringer i årene 1995-2000 og 2003-2004 har givet husholdningerne markante kursgevinster. I modsætning hertil har negative kursreguleringer i perioden 2001-2002 påvirket husholdningernes finansielle nettoformue i nedadgående retning. Det er især kursreguleringer på aktier, som har påvirket husholdningernes finansielle nettoformue både direkte og indirekte gennem deres pensionsopsparinger i livsforsikringselskaber og pensionskasser.

Figur 11

Udviklingen i husholdningssektorens finansielle nettoformue



Udover husholdningssektoren opstilles der i nationalregnskabet finansielle regnskaber for yderligere 3 hovedsektorer: Selskabssektoren, sektoren for offentlig forvaltning og service samt udland. Sektorernes finansielle fordringer udgøres af en række finansielle aktiver og passiver som omfatter bl.a. aktier, obligationer og lån. Forskellen mellem de samlede finansielle aktiver og de samlede finansielle passiver udgør den finansielle nettoformue.

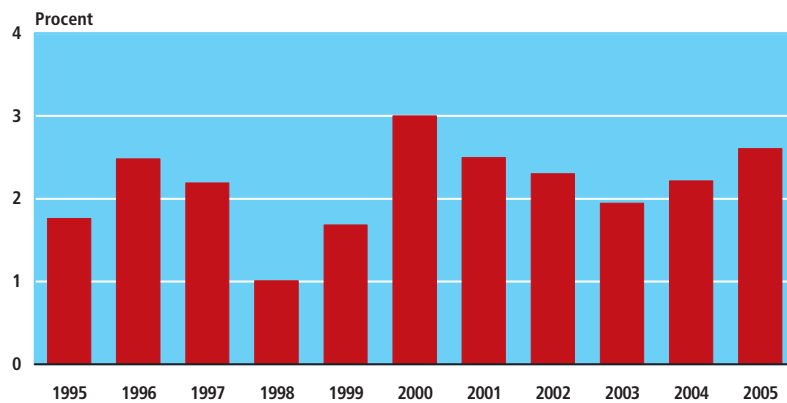
5. Inflationen

Stabil inflation i de seneste par år

Siden 1995 har inflationen, målt ved den årlige stigning i prisindekset på BNP, været lavere end 3 pct. pr. år. Den gennemsnitlige årlige prisstigning i perioden 1995 til 2005 var lige over 2 %. Efter en periode med faldende inflationstakt fra 2001 er billedet vendt i 2004 og 2005, hvor inflationen atter er stigende. I 2005 nåede inflationen således op på 2,6 %. I forhold til tidligere har inflationen dog i det sidste årti været både lav og stabil.

Figur 12

Inflation målt ved årlig stigning i BNP-deflatoren



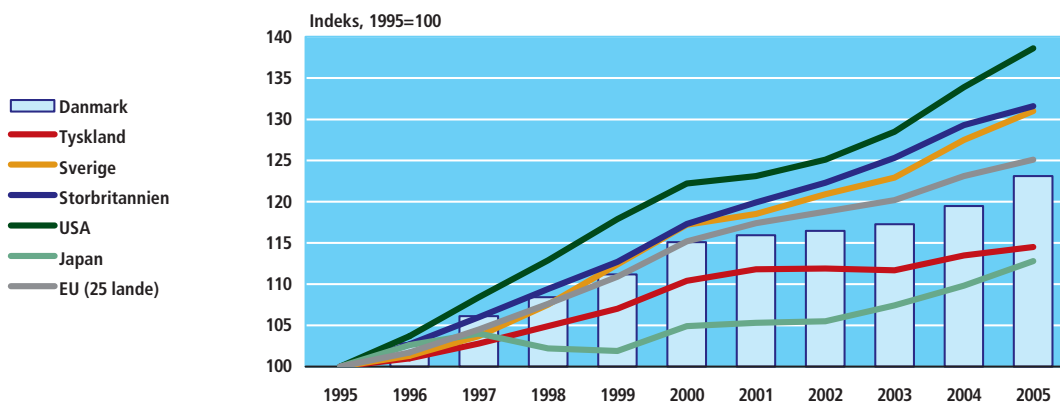
6. International sammenligning

Dansk vækst som EU

Blandt de lande der har størst betydning for den danske økonomiske udvikling, har især USA, Storbritannien og Sverige haft høj økonomisk vækst i de senere år. Væksten i Tyskland har været meget afdæmpet, og Japan har i perioder haft direkte nedgang i den økonomiske aktivitet. Siden 1995 har Danmark haft en økonomisk vækst lidt under gennemsnittet i EU.

Figur 13

BNP i udvalgte lande, faste priser



Kilde: Eurostat, New Cronos

Tabel 384

Forsyningsbalance

	Bruttonational- produkt i markedspriser	Import af varer og tjenester	Forsyning i alt	Privat forbrug	Offentlig forbrug	Brutto- investering	Eksport af varer og tjenester
— årets priser, mio. kr. —							
1990	840 648	273 664	1 114 312	423 180	211 199	165 619	312 332
1991	874 363	289 493	1 163 856	442 252	221 365	164 782	337 015
1992	906 595	286 580	1 193 175	458 943	229 048	161 887	343 151
1993	911 809	279 677	1 191 486	461 579	241 098	155 740	340 703
1994	976 945	316 964	1 293 909	504 144	249 340	169 522	368 230
1995	1 019 545	341 485	1 361 030	521 793	257 186	188 939	383 169
1996	1 069 488	352 650	1 422 138	541 721	271 680	200 438	405 143
1997	1 125 641	395 236	1 520 877	569 026	281 029	222 305	436 571
1998	1 163 616	420 104	1 583 720	590 289	298 112	239 897	444 709
1999	1 213 473	432 698	1 646 171	599 132	312 370	242 295	493 964
2000	1 293 964	524 253	1 818 217	616 682	325 099	262 880	602 351
2001	1 335 611	542 205	1 877 816	631 687	343 263	265 846	630 885
2002	1 372 737	568 189	1 940 926	652 256	360 212	270 845	648 317
2003*	1 409 163	548 548	1 957 711	675 624	371 118	276 111	634 189
2004*	1 467 311	591 122	2 058 433	710 585	388 319	292 619	663 117
2005*	1 551 509	681 520	2 233 029	751 901	401 907	322 432	754 773
— 2000-priser, kædede værdier ¹ , mio. kr. —							
1990	1 001 382	294 253	1 295 092	511 224	259 304	171 766	348 546
1991	1 014 404	304 846	1 319 247	519 896	261 587	166 465	371 161
1992	1 034 443	305 080	1 339 077	533 618	263 824	166 252	373 001
1993	1 033 516	301 727	1 334 631	530 751	274 974	159 764	376 646
1994	1 090 622	340 384	1 431 203	564 427	280 924	173 207	408 306
1995	1 124 052	364 936	1 489 614	573 634	287 686	193 947	420 817
1996	1 155 914	377 140	1 533 742	586 435	297 918	205 328	438 554
1997	1 192 886	412 967	1 606 764	604 116	299 863	226 290	460 147
1998	1 218 657	448 200	1 668 080	617 837	310 454	244 903	478 869
1999	1 249 860	463 879	1 714 940	615 416	317 775	244 862	534 381
2000	1 293 964	524 253	1 818 216	616 682	325 099	262 880	602 351
2001	1 303 085	534 167	1 837 252	617 185	332 233	259 308	621 238
2002	1 309 155	574 249	1 883 145	626 727	339 124	259 567	646 970
2003*	1 318 233	564 480	1 883 002	636 467	339 873	264 773	639 098
2004*	1 342 886	600 863	1 942 358	658 253	345 108	276 648	656 649
2005*	1 383 889	666 583	2 045 641	683 046	349 487	301 527	709 362
— årlig realvækst i pct. —							
1990	1,5	2,2	1,7	0,3	-0,3	-1,0	6,6
1991	1,3	3,6	1,9	1,7	0,9	-3,1	6,5
1992	2,0	0,1	1,5	2,6	0,9	-0,1	0,5
1993	-0,1	-1,1	-0,3	-0,5	4,2	-3,9	1,0
1994	5,5	12,8	7,2	6,3	2,2	8,4	8,4
1995	3,1	7,2	4,1	1,6	2,4	12,0	3,1
1996	2,8	3,3	3,0	2,2	3,6	5,9	4,2
1997	3,2	9,5	4,8	3,0	0,7	10,2	4,9
1998	2,2	8,5	3,8	2,3	3,5	8,2	4,1
1999	2,6	3,5	2,8	-0,4	2,4	0,0	11,6
2000	3,5	13,0	6,0	0,2	2,3	7,4	12,7
2001	0,7	1,9	1,0	0,1	2,2	-1,4	3,1
2002	0,5	7,5	2,5	1,5	2,1	0,1	4,1
2003*	0,7	-1,7	0,0	1,6	0,2	2,0	-1,2
2004*	1,9	6,4	3,2	3,4	1,5	4,5	2,7
2005*	3,1	10,9	5,3	3,8	1,3	9,0	8,0

¹ Kædede værdier er ikke additive. Summen af komponenterne er således ikke lig med den viste total. Størrelsen af differensen imellem de to kan ikke betragtes som indikator for resultaternes pålidelighed.

🔄 Nye tal til tabellen forventes offentliggjort april 2007.

📄 Flere tal og oplysninger findes på www.statistikbanken.dk/nat01 og [nat02](http://www.statistikbanken.dk/nat02)

Tabel 385

Indkomstbegreber og indkomstanvendelse

	2002	2003*	2004*	2005*
	årets priser mio. kr.			
Aflønning af ansatte (residente producenters udgifter)	743 625	763 294	781 309	815 014
+ Bruttooverskud af produktionen og bl. indkomst	431 352	444 139	470 846	503 910
Bruttofaktorindkomst, BFI	1 174 977	1 207 433	1 252 155	1 318 925
+ Andre produktionskatte minus -subsidier	658	3 121	3 086	- 1 647
Bruttoværditilvækst	1 175 635	1 210 555	1 255 241	1 317 278
+ Produktskatte	215 558	218 279	231 703	249 573
- Produktsubsidier	18 456	19 671	19 633	15 342
Bruttonationalprodukt, BNP	1 372 737	1 409 163	1 467 311	1 551 509
+ Aflønning af ansatte fra udlandet	6 100	6 158	6 412	5 281
- Aflønning af ansatte til udlandet	6 768	6 772	7 336	8 675
+ Subsidier fra udlandet	8 701	9 007	9 098	10 020
- Produktion- og importkatte til udlandet	2 190	2 341	2 854	3 077
+ Formueindkomst fra udlandet	68 139	65 576	70 293	145 446
- Formueindkomst til udlandet	90 199	80 807	80 305	146 283
Bruttonationalindkomst, BNI	1 356 520	1 399 984	1 462 618	1 554 223
+ Løb. indkomst- og formueskatte mv. fra udlandet	2 708	2 709	2 935	3 393
+ Andre løbende overførsler mv. fra udlandet	16 271	17 948	16 412	7 784
- Løb. indkomst- og formueskatte mv. til udlandet	1 475	1 489	1 550	730
- Andre løbende overførsler mv. til udlandet	47 300	49 850	51 771	42 133
Disponibel bruttonationalindkomst	1 326 724	1 369 303	1 428 645	1 522 537
- Privat forbrug	652 256	675 624	710 585	751 901
- Offentlig forbrug	360 212	371 118	388 319	401 907
Bruttoopsparing	314 256	322 561	329 741	368 729
- Selskaber og husholdningernes bruttoinvesteringer	256 037	254 354	269 053	0
- Offentlige bruttoinvesteringer	24 104	22 425	27 359	27 112
Løbende saldo overfor udlandet	34 116	45 782	33 329	44 280
+ Modtagne kapitaloverførsler fra udlandet	2 328	1 950	2 967	4 960
- Betalte kapitaloverførsler til udlandet	1 564	1 791	2 120	1 641
Fordringserhvervelse, netto	35 257	45 733	33 515	46 400

🔄 Nye tal til tabellen forventes offentliggjort april 2007.

📄 Flere tal og oplysninger findes på www.statistikbanken.dk/nat01

Tabel 386

Nettoværditilvækst, forbrug og bruttoinvestering

	Nettoværditilvækst		Samlet forbrug ¹			Faste bruttoinvesteringer
	Faste priser	Årlig stigning i faste priser	Faste priser	Faste priser pr. indbygger	Årlig stigning i faste priser pr. indbygger	Faste priser
	1980=100	pct.	1980=100		pct.	1980=100
1921-1929 gns.	24	4,1	23	35	2,8	12
1930-1939 gns.	31	2,5	28	39	1,4	18
1940-1946 gns.	31	0,2	26	34	0,6	15
1947-1950 gns.	40	4,4	36	44	0,6	29
1951-1957 gns.	44	1,7	40	46	1,0	36
1958-1965 gns.	58	4,6	53	58	4,1	61
1966-1973 gns.	80	3,7	76	79	3,4	101
1974-1975 gns.	89	-1,9	86	87	0,4	105
1976-1979 gns.	96	3,4	96	97	3,4	115
1980-1981 gns.	99	-0,8	100	100	-0,6	82
1982-1986 gns.	107	2,7	106	107	2,9	90
1987-1993 gns.	114	0,6	114	114	0,2	108
1994-2000 gns.	133	2,2	131	128	1,8	145
2001-2004* gns.	144	0,2	142	135	1,3	172
2005*	149	2,7	151	143	2,9	193

Anm. Ekskl. 1915-20. Med hensyn til beregningsgrundlaget henvises til nedenfor anførte kilde, som også indeholder yderligere oplysninger for årene 1870-1952. Vækstrate angiver gennemsnitlige årlige vækstrate i de pågældende perioder.

¹ Inkl. lager- og besætningsforskydninger.

Kilde: Kjeld Bjerke og Niels Ussing: *Studier over Danmarks nationalprodukt 1870-1950*, København 1958.

🔄 Nye tal til tabellen forventes offentliggjort april 2006.

Tabel 387

Danmark og udlandet

	2002	2003*	2004*	2005*
	årets priser i mio. kr.			
Eksport af varer	437 280	424 488	447 709	500 575
+ Turistindtægter	37 939	35 316	34 583	30 287
+ Eksport af øvrige tjenester	173 098	174 385	180 825	223 911
+ Aflønning af ansatte fra udlandet	6 100	6 158	6 412	5 281
+ Subsidier fra udlandet	8 701	9 007	9 098	10 020
+ Formueindkomst fra udlandet	68 139	65 576	70 293	145 446
+ Løbende indkomst- og formueskatter mv. fra udlandet	2 708	2 709	2 935	3 393
+ Andre løbende overførsler mv. fra udlandet	16 271	17 948	16 412	7 784
Løbende indtægter fra udlandet i alt	750 236	735 588	768 267	926 698
+ Modtagne kapitaloverførsler mv. fra udlandet	2 328	1 950	2 967	4 960
Indtægter fra udlandet i alt	753 415	737 842	771 431	931 799
Import af varer	387 213	374 054	407 374	459 310
+ Turistudgifter mv.	48 072	46 245	46 259	39 482
+ Import af øvrige tjenester	132 904	128 248	137 489	182 728
+ Aflønning af ansatte til udlandet	6 768	6 772	7 336	8 675
+ Produktions- og importskatter til udlandet	2 190	2 341	2 854	3 077
+ Formueindkomst til udlandet	90 199	80 807	80 305	146 283
+ Løbende indkomst- og formueskatter mv. til udlandet	1 475	1 489	1 550	730
+ Andre løbende overførsler mv. til udlandet	47 300	49 850	51 771	42 133
Løbende udgifter til udlandet i alt	716 120	689 807	734 939	882 418
+ Betalte kapitaloverførsler mv. til udlandet	1 564	1 791	2 120	1 641
Udgifter til udlandet i alt	718 157	692 109	737 916	885 398
Varebalance (handelsbalance)	50 067	50 434	40 336	41 265
Tjenestebalance	30 061	35 207	31 659	31 988
Vare- og tjenestebalancen	80 128	85 641	71 995	73 253
Saldo på de løbende poster	34 116	45 782	33 329	44 280
Fordringshvervelse, netto	35 257	45 733	33 515	46 400

Anm. Tallene er ekskl. Grønland og Færøerne.

🔄 Nye tal til tabellen forventes offentliggjort april 2007.


📄 Flere tal og oplysninger findes på www.statistikbanken.dk/nat01

Tabel 388

Offentlig forvaltning og service

	2002	2003*	2004*	2005*
	årets priser i mio. kr.			
Produktion	382 368	394 340	411 864	425 524
- Forbrug i produktionen	114 825	117 636	125 111	130 431
Bruttoværditilvækst, BVT	267 544	276 704	286 752	295 093
- Forbrug af fast realkapital	26 398	27 179	28 000	28 227
Nettoværditilvækst	241 146	249 525	258 752	266 866
Bruttoværditilvækst, BVT	267 544	276 704	286 752	295 093
- Andre produktionskatter minus -subsider	- 2 706	- 2 910	- 2 200	- 2 472
Bruttofaktorindkomst, BFI	270 250	279 614	288 952	297 564
- Aflønning af ansatte (indenlandske producenters udgifter)	243 854	252 434	260 952	269 338
Bruttooverskud af produktionen	26 396	27 180	28 000	28 227
+ Produktions- og importkatter	238 293	241 418	255 225	273 566
- Subsider	34 021	33 023	33 824	34 040
+ Formueindkomst, netto	- 22 067	- 17 806	- 10 043	- 7 990
Primær bruttoindkomst	208 601	217 769	239 358	259 764
+ Løbende indkomst- og formueskatter mv.	399 075	410 271	439 775	480 347
+ Bidrag til sociale ordninger	28 825	29 829	30 749	31 335
+ Sociale ydelser undtagen sociale overførsler i naturalier	•	•	•	•
+ Andre løbende overførsler	10 770	10 651	11 632	9 752
I alt bruttoindtægter	647 271	668 520	721 514	781 198
+ Løbende indkomst- og formueskatter mv.	•	•	•	•
+ Bidrag til sociale ordninger	•	•	•	•
+ Sociale ydelser undtagen sociale overførsler i naturalier	229 022	243 167	251 730	256 198
+ Andre løbende overførsler	33 667	34 495	35 888	36 185
I alt bruttoudgifter	262 689	277 662	287 618	292 383
Disponibel bruttoindkomst	384 582	390 857	433 896	488 815
- Sociale overførsler i naturalier	250 040	258 951	271 355	281 530
Korrigeret disponibel bruttoindkomst	134 541	131 906	162 541	207 285
Disponibel bruttoindkomst	384 582	390 857	433 896	488 815
- Samlet forbrug	360 212	371 118	388 319	401 911
Bruttoopsparing	24 369	19 740	45 578	86 904
Korrigeret disponibel bruttoindkomst	134 541	131 906	162 541	207 285
- Faktisk kollektivt konsum	110 172	112 167	116 964	120 381
Bruttoopsparing	24 369	19 740	45 578	86 904
+ Kapitaloverførsler, netto	2 779	1 895	6 524	2 923
Ændringer i nettoformue forårsaget af opsparing og kapitaloverførsler	27 148	21 635	52 101	89 827
- Faste bruttoinvesteringer mv.	24 071	22 382	27 356	27 070
- Lagerændringer	33	43	3	42
- Anskaffelse af ikke-finans. ikke-producerede aktiver, netto	- 182	207	- 59	- 146
Fordringserhvervelse, netto	3 226	- 998	24 800	62 862

 Nye tal til tabellen forventes offentliggjort april 2007.

 Flere tal og oplysninger findes på www.statistikbanken.dk/nat03

Tabel 389

Selskabssektor

	2001	2002	2003*	2004*
	årets priser i mio. kr.			
Produktion	1 621 552	1 646 727	1 663 308	1 728 300
- Forbrug i produktionen	906 969	915 989	915 867	954 423
Bruttoværditilvækst, BVT	714 583	730 738	747 441	773 877
- Forbrug af fast realkapital	151 671	161 627	161 370	173 447
Nettoværditilvækst	562 912	569 110	586 071	600 430
Bruttoværditilvækst, BVT	714 583	730 738	747 441	773 877
- Andre produktionsskatter minus -subsidier	3 053	2 553	4 784	4 476
Bruttofaktorindkomst, BFI	711 530	728 185	742 657	769 401
- Aflønning af ansatte(indenlandske producenters udgifter)	440 845	454 957	464 594	472 522
Bruttooverskud af produktionen	270 684	273 228	278 064	296 879
+ Formueindkomst, netto	- 19 592	- 5 752	- 3 758	- 6 769
Primær bruttoindkomst	251 092	267 476	274 306	290 110
+ Løbende indkomst- og formueskatter mv.	•	•	•	•
+ Bidrag til sociale ordninger	92 880	100 943	101 138	95 580
+ Sociale ydelser undt. sociale overførsler i naturalier	•	•	•	•
+ Andre løbende overførsler	48 753	50 148	46 502	47 768
I alt bruttoindtægter	392 725	418 568	421 946	433 457
+ Løbende indkomst- og formueskatter mv.	37 021	39 287	39 933	46 030
+ Bidrag til sociale ordninger	•	•	•	•
+ Sociale ydelser undt. sociale overførsler i naturalier	30 094	32 394	36 889	40 807
+ Andre løbende overførsler	48 541	51 335	47 958	50 734
I alt bruttoudgifter	115 655	123 016	124 780	137 571
Disponibel bruttoindkomst	277 069	295 552	297 167	295 886
- Korr. for ændr. i hushold. nettoformue i pensionskass.	62 786	68 550	64 249	54 773
Bruttoopsparing	214 283	227 002	232 918	241 113
+ Kapitaloverførsler, netto	- 749	2 674	1 908	- 1 417
Ændringer i nettoformue forårsaget af opsparing og kapitaloverførsler	213 534	229 676	234 825	239 696
- Faste bruttoinvesteringer mv.	167 084	181 074	186 507	191 842
- Lagerændringer	5 518	9 382	9 188	1 354
- Anskaffelse af ikke-finan. ikke-producerede aktiver, netto	3 307	- 117	- 102	738
Fordringsherhvervelse, netto	37 625	39 337	39 232	45 762

Anm. Tallene for selskabssektor samt husholdningssektor er ført frem til og med 2004. Enkeltmandsvirksomheder er med i husholdningssektoren.

🔄 Nye tal til tabellen forventes offentliggjort juli 2006.

📄 Flere tal og oplysninger findes på www.statistikbanken.dk/nat03

Tabel 390

Husholdningssektor

	2001	2002	2003*	2004*
	årets priser i mio. kr.			
Produktion	291 328	296 345	304 106	317 993
= Forbrug i produktionen	115 852	118 992	117 697	123 382
Bruttoværditilvækst, BVT	175 476	177 353	186 410	194 611
= Forbrug af fast realkapital	37 138	34 974	39 396	35 953
Nettoværditilvækst	138 338	142 379	147 013	158 658
Bruttoværditilvækst, BVT	175 476	177 353	186 410	194 611
= Andre produktionskatter minus -subsider	995	811	1 248	810
Bruttofaktorindkomst, BFI	174 481	176 542	185 162	193 801
= Aflønning af ansatte (indenlandske producenters udgifter)	44 657	44 814	46 266	47 835
Bruttooverskud af produktionen og blandet indkomst	129 824	131 728	138 896	145 966
+ Aflønning af ansatte (modtaget af indenlandske lønmodtagere)	717 981	742 956	762 680	780 386
+ Produktions- og importkatter	•	•	•	•
+ Subsider	•	•	•	•
+ Formueindkomst, netto	16 714	5 759	6 333	6 801
Primær bruttoindkomst	864 519	880 443	907 909	933 152
+ Løbende indkomst- og formueskatter mv.	•	•	•	•
+ Bidrag til sociale ordninger	•	•	•	•
+ Sociale ydelser undtagen sociale overførsler i naturalier	250 835	261 405	279 965	292 381
+ Andre løbende overførsler	23 823	27 206	31 185	33 073
I alt bruttoindtægter	1 139 178	1 169 054	1 219 059	1 258 606
+ Løbende indkomst- og formueskatter mv.	352 830	358 554	369 117	392 360
+ Bidrag til sociale ordninger	128 817	130 867	132 078	127 478
+ Sociale ydelser undtagen sociale overførsler i naturalier	•	•	•	•
+ Andre løbende overførsler	27 464	33 041	36 586	39 903
I alt bruttoudgifter	509 112	522 462	537 781	559 741
Disponibel bruttoindkomst	630 066	646 592	681 279	698 864
+ Sociale overførsler i naturalier	235 350	250 040	258 951	271 355
Korrigeret disponibel bruttoindkomst	865 416	896 632	940 230	970 219
Disponibel bruttoindkomst	630 066	646 592	681 279	698 864
+ Korr. for ændr. i hushold. nettoformue i pensionskasser	62 786	68 550	64 249	54 773
= Individuel forbrug	631 687	652 256	675 624	710 585
Bruttoopsparing	61 166	62 886	69 903	43 052
Korrigeret disponibel bruttoindkomst	865 416	896 632	940 230	970 219
+ Korr. for ændr. i hushold. nettoformue i pensionskasser	62 786	68 550	64 249	54 773
= Faktisk individuelt forbrug	867 037	892 034	923 572	970 487
Bruttoopsparing	61 166	62 886	69 903	43 052
+ Kapitaloverførsler, netto	473	- 4 689	- 3 644	- 4 260
Ændringer i nettoformue forårsaget af opsparing og kapitaloverførsler	61 639	58 197	66 259	38 792
= Faste bruttoinvesteringer mv.	73 595	65 699	67 221	73 420
= Lagerændringer	605	- 119	- 8 563	2 436
= Anskaffelser af ikke-finan. ikke-producerede aktiver, netto	- 988	- 80	103	- 18
Fordringsherværelse, netto	- 11 573	- 7 304	7 498	- 37 046

Anm. 1. Tallene for selskabssektor samt husholdningssektor er ført frem til og med 2004. Enkeltmandsvirksomheder er med i husholdningssektoren.

Anm. 2. Husholdninger samt non-profit institutioner rettet mod husholdninger (NPISH).

🔄 Nye tal til tabellen forventes offentliggjort juli 2006.

📄 Flere tal og oplysninger findes på www.statistikbanken.dk/nat03

Tabel 391

Finansielle konti. Danmark og udlandet

	2002	2003*	2004*
----- årets priser i mio. kr. -----			
Finansielt konto			
Finansielle aktiver	127 585	217 441	85 428
Monetært guld og særlige trækingsrettigheder	1 605	191	223
Sedler og mønt samt indskud	14 402	169 959	84 236
Værdipapirer undtagen aktier	18 667	38 087	61 232
Lån	70 090	- 5 755	- 24 178
Aktier og andre ejerandelsbeviser	22 819	14 959	- 36 085
Forsikringstekniske reserver	1 837	- 1 323	- 149
Andre forfaldne ikke-betalte mellemværender	- 1 835	1 323	149
Finansielle passiver	162 844	263 174	118 943
Monetært guld og særlige trækingsrettigheder	•	•	•
Sedler og mønt samt indskud	94 097	119 658	54 274
Værdipapirer undtagen aktier	29 033	124 466	64 458
Lån	35 220	42 068	- 57 898
Aktier og andre ejerandelsbeviser	4 494	- 23 018	59 609
Forsikringstekniske reserver	1 351	980	1 257
Andre forfaldne ikke-betalte mellemværender	- 1 351	- 980	- 2 757
Fordringserhvervelse, netto	- 35 259	- 45 733	- 33 515
Konto for andre ændringer i status			
Finansielle aktiver	- 71 463	- 110 716	144 886
Monetært guld og særlige trækingsrettigheder	•	•	•
Sedler og mønt samt indskud	28 931	- 48 524	- 36 352
Værdipapirer undtagen aktier	101 542	- 111 086	68 838
Lån	- 132 469	- 7 314	56 702
Aktier og andre ejerandelsbeviser*	- 76 744	66 543	68 264
Forsikringstekniske reserver	- 101	269	576
Andre forfaldne ikke-betalte mellemværender	7 377	- 10 604	- 13 142
Finansielle passiver	- 111 401	- 100 812	157 060
Monetært guld og særlige trækingsrettigheder	•	•	•
Sedler og mønt samt indskud	- 34 944	- 63 772	19 469
Værdipapirer undtagen aktier	133 990	- 107 143	69 183
Lån	5 950	- 7 178	123 012
Aktier og andre ejerandelsbeviser*	- 208 524	28 200	- 2 992
Forsikringstekniske reserver	- 61	- 27	- 33
Andre forfaldne ikke-betalte mellemværender	- 7 812	49 108	- 51 579
Ultimostatuskonto			
Finansielle aktiver	2 405 802	2 512 336	2 742 427
Monetært guld og særlige trækingsrettigheder	•	•	•
Sedler og mønt samt indskud	540 734	662 169	710 053
Værdipapirer undtagen aktier	956 894	883 895	1 013 965
Lån	287 323	274 254	306 778
Aktier og andre ejerandelsbeviser*	539 170	620 672	652 851
Forsikringstekniske reserver	15 250	14 196	14 622
Andre forfaldne ikke-betalte mellemværender	66 431	57 150	44 158
Finansielle passiver	2 174 572	2 336 934	2 612 937
Monetært guld og særlige trækingsrettigheder	•	•	•
Sedler og mønt samt indskud	371 145	427 031	500 774
Værdipapirer undtagen aktier	649 614	666 937	800 578
Lån	302 194	337 084	402 198
Aktier og andre ejerandelsbeviser*	733 051	738 233	794 850
Forsikringstekniske reserver	5 116	6 068	7 291
Andre forfaldne ikke-betalte mellemværender	113 452	161 581	107 246
Finansielle aktiver, netto	231 230	175 402	129 490

Anm. Opgørelsen er ukonsolideret, dvs. at finansielle mellemværender mellem de enkelte enheder i sektoren ikke elimineres.

Finansielle konti for udlandet opstilles fra udlandets synspunkt. Et finansielt aktiv, som ejes af udlandet, er således et passiv for Danmark og omvendt.

🔄 Nye tal til tabellen forventes offentliggjort juli 2006.

📄 Flere tal og oplysninger findes på www.statistikbanken.dk/nat10, nat11, nat12 og nat13.

Tabel 392

Finansielle konti. Offentlig forvaltning og service

	2002	2003*	2004*
----- årets priser i mio. kr. -----			
Finansielt konto			
Finansielle aktiver	24 385	10 887	5 156
Monetært guld og særlige trækingsrettigheder	•	•	•
Sedler og mønt samt indskud	5 574	- 9 825	27 818
Værdipapirer undtagen aktier	2 733	1 918	1 618
Lån	7 067	206	17 810
Aktier og andre ejerandelsbeviser	8 636	4 202	25 117
Forsikringstekniske reserver	58	34	23
Andre forfaldne ikke-betalte mellemværender	317	14 352	- 67 229
Finansielle passiver	21 159	11 885	- 19 644
Monetært guld og særlige trækingsrettigheder	•	•	•
Sedler og mønt samt indskud	1 076	186	339
Værdipapirer undtagen aktier	14 623	- 8 332	1 523
Lån	2 698	2 706	- 1 521
Aktier og andre ejerandelsbeviser	•	•	•
Forsikringstekniske reserver	•	•	•
Andre forfaldne ikke-betalte mellemværender	2 762	17 325	- 19 985
Fordrings erhvervelse, netto	3 226	- 998	24 800
Konto for andre ændringer i status			
Finansielle aktiver	14 439	- 5 982	41 851
Monetært guld og særlige trækingsrettigheder	•	•	•
Sedler og mønt samt indskud	- 375	-	- 8
Værdipapirer undtagen aktier	- 5 965	- 2 883	42
Lån	- 229	-	-
Aktier og andre ejerandelsbeviser*	- 1 522	10 864	- 1 175
Forsikringstekniske reserver	5	4	5
Andre forfaldne ikke-betalte mellemværender	22 527	- 13 967	42 987
Finansielle passiver	11 240	- 12 453	3 803
Monetært guld og særlige trækingsrettigheder	•	•	•
Sedler og mønt samt indskud	-	-	-
Værdipapirer undtagen aktier	3 227	- 16 004	3 392
Lån	8 031	3 551	411
Aktier og andre ejerandelsbeviser*	•	•	•
Forsikringstekniske reserver	•	•	•
Andre forfaldne ikke-betalte mellemværender	- 18	-	-
Ultimostatuskonto			
Finansielle aktiver	665 472	670 377	717 383
netært guld og særlige trækingsrettigheder	•	•	•
Sedler og mønt samt indskud	60 552	50 727	78 537
Værdipapirer undtagen aktier	171 649	170 684	172 343
Lån	94 498	94 704	112 513
Aktier og andre ejerandelsbeviser*	200 085	215 151	239 093
Forsikringstekniske reserver	482	521	549
Andre forfaldne ikke-betalte mellemværender	138 206	138 590	114 348
Finansielle passiver	912 016	911 448	895 607
Monetært guld og særlige trækingsrettigheder	•	•	•
Sedler og mønt samt indskud	11 067	11 253	11 593
Værdipapirer undtagen aktier	752 051	727 715	732 630
Lån	69 950	76 207	75 096
Aktier og andre ejerandelsbeviser*	•	•	•
Forsikringstekniske reserver	•	•	•
Andre forfaldne ikke-betalte mellemværender	78 948	96 273	76 288
Finansielle aktiver, netto	- 246 544	- 241 071	- 178 224

Anm. Opgørelsen er ukonsolideret, dvs. at finansielle mellemværender mellem de enkelte enheder i sektoren ikke elimineres.

• Nye tal til tabellen forventes offentliggjort juli 2006.

□ Flere tal og oplysninger findes på www.statistikbanken.dk/nat10, nat11 og nat12

Tabel 393

Finansielle konti. Selskabssektor

	2002	2003*	2004*
årets priser i mio. kr.			
Finansiel konto			
Finansielle aktiver	623 570	428 349	791 832
Monetært guld og særlige trækingsrettigheder	- 1 605	- 191	- 223
Sedler og mønt samt indskud	207 104	77 327	14 537
Værdipapirer undtagen aktier	258 097	189 605	226 755
Lån	132 623	157 662	193 639
Aktier og andre ejerandelsbeviser	19 036	- 716	256 992
Forsikringstekniske reserver	1 709	- 1 215	1 706
Andre forfaldne ikke-betalte mellemværender	6 607	5 877	98 425
Finansielle passiver	584 234	389 117	746 070
Monetært guld og særlige trækingsrettigheder	•	•	•
Sedler og mønt samt indskud	136 328	152 719	116 473
Værdipapirer undtagen aktier	223 578	90 860	225 085
Lån	95 355	2 122	109 977
Aktier og andre ejerandelsbeviser	63 518	61 424	196 673
Forsikringstekniske reserver	63 480	65 955	59 372
Andre forfaldne ikke-betalte mellemværender	1 975	16 036	38 490
Fordringserhvervelse, netto	39 336	39 232	45 762
Konto for andre ændringer i status			
Finansielle aktiver	- 501 075	174 701	472 848
Monetært guld og særlige trækingsrettigheder	197	44	- 188
Sedler og mønt samt indskud	- 81 828	- 21 033	53 530
Værdipapirer undtagen aktier	80 212	- 36 182	20 637
Lån	19 553	- 29 496	21 558
Aktier og andre ejerandelsbeviser*	- 485 708	188 501	479 777
Forsikringstekniske reserver	147	134	151
Andre forfaldne ikke-betalte mellemværender	- 33 645	72 729	- 102 618
Finansielle passiver	- 528 277	323 786	758 868
Monetært guld og særlige trækingsrettigheder	•	•	•
Sedler og mønt samt indskud	- 1 715	3 228	5 797
Værdipapirer undtagen aktier	46 670	- 15 942	19 342
Lån	- 141 246	- 21 834	- 47 731
Aktier og andre ejerandelsbeviser*	- 411 513	342 250	687 383
Forsikringstekniske reserver	- 29 191	23 046	95 667
Andre forfaldne ikke-betalte mellemværender	8 719	- 6 963	- 1 589
Ultimostatuskonto			
Finansielle aktiver	7 711 812	8 314 860	9 579 538
Monetært guld og særlige trækingsrettigheder	5 926	5 779	5 367
Sedler og mønt samt indskud	955 457	1 011 752	1 079 819
Værdipapirer undtagen aktier	2 272 641	2 426 064	2 673 455
Lån	2 414 102	2 542 269	2 757 466
Aktier og andre ejerandelsbeviser*	1 575 279	1 763 064	2 499 833
Forsikringstekniske reserver	26 422	25 342	27 200
Andre forfaldne ikke-betalte mellemværender	461 984	540 590	536 397
Finansielle passiver	8 561 650	9 274 553	10 779 491
Monetært guld og særlige trækingsrettigheder	•	•	•
Sedler og mønt samt indskud	1 721 626	1 877 573	1 999 843
Værdipapirer undtagen aktier	2 170 185	2 245 103	2 489 531
Lån	1 070 438	1 050 728	1 112 974
Aktier og andre ejerandelsbeviser*	2 037 371	2 441 044	3 325 099
Forsikringstekniske reserver	1 191 250	1 280 251	1 435 290
Andre forfaldne ikke-betalte mellemværender	370 780	379 853	416 754
Finansielle aktiver, netto	- 849 838	- 959 693	- 1 199 953

Anm. Opgørelsen er ukonsolideret, dvs. at finansielle mellemværender mellem de enkelte enheder i sektoren ikke elimineres.

📅 Nye tal til tabellen forventes offentliggjort juli 2006.

🌐 Flere tal og oplysninger findes på www.statistikbanken.dk/nat10, nat11 og nat12

Tabel 394

Finansielle konti. Husholdningssektor

	2002	2003*	2004*
årets priser i mio. kr.			
Finansielt konto			
Finansielle aktiver	69 484	103 267	113 197
Monetært guld og særlige trækingsrettigheder	•	•	•
Sedler og mønt samt indskud	4 422	35 103	44 496
Værdipapirer undtagen aktier	- 11 154	- 23 079	- 2 315
Lån	9	- 10	3
Aktier og andre ejerandelsbeviser	17 521	19 960	10 258
Forsikringstekniske reserver	61 228	69 438	59 049
Andre forfaldne ikke-betalte mellemværender	- 2 542	1 855	1 706
Finansielle passiver	76 788	95 769	150 243
Monetært guld og særlige trækingsrettigheder	•	•	•
Sedler og mønt samt indskud	-	-	-
Værdipapirer undtagen aktier	1 110	- 463	- 3 776
Lån	76 517	105 204	136 716
Aktier og andre ejerandelsbeviser	-	-	-
Forsikringstekniske reserver	•	•	•
Andre forfaldne ikke-betalte mellemværender	- 838	- 8 972	17 302
Fordrings erhvervelse, netto	- 7 304	7 498	- 37 046
Konto for andre ændringer i status			
Finansielle aktiver	- 61 274	146 569	242 231
Monetært guld og særlige trækingsrettigheder	•	•	•
Sedler og mønt samt indskud	16 612	9 011	8 096
Værdipapirer undtagen aktier	7 565	10 324	1 864
Lån	13	14	14
Aktier og andre ejerandelsbeviser*	- 56 062	104 542	137 525
Forsikringstekniske reserver	- 29 303	22 610	94 901
Andre forfaldne ikke-betalte mellemværender	- 100	68	- 169
Finansielle passiver	8 868	- 5 995	- 17 728
Monetært guld og særlige trækingsrettigheder	•	•	•
Sedler og mønt samt indskud	-	-	-
Værdipapirer undtagen aktier	- 534	- 739	- 537
Lån	14 132	- 11 334	2 582
Aktier og andre ejerandelsbeviser*	-	-	-
Forsikringstekniske reserver	•	•	•
Andre forfaldne ikke-betalte mellemværender	- 4 731	6 077	- 19 774
Ultimostatuskonto			
Finansielle aktiver	2 392 310	2 642 147	2 997 574
Monetært guld og særlige trækingsrettigheder	•	•	•
Sedler og mønt samt indskud	547 095	591 209	643 801
Værdipapirer undtagen aktier	190 523	177 768	177 317
Lån	158	162	179
Aktier og andre ejerandelsbeviser*	455 888	580 390	728 173
Forsikringstekniske reserver	1 154 212	1 246 260	1 400 211
Andre forfaldne ikke-betalte mellemværender	44 434	46 358	47 894
Finansielle passiver	1 521 231	1 611 006	1 743 520
Monetært guld og særlige trækingsrettigheder	•	•	•
Sedler og mønt samt indskud	-	-	-
Værdipapirer undtagen aktier	19 857	18 655	14 343
Lån	1 353 499	1 447 370	1 586 668
Aktier og andre ejerandelsbeviser*	-	-	-
Forsikringstekniske reserver	•	•	•
Andre forfaldne ikke-betalte mellemværender	147 876	144 981	142 510
Finansielle aktiver, netto	871 079	1 031 141	1 254 054

Anm. Opgørelsen er ukonsolideret, dvs. at finansielle mellemværender mellem de enkelte enheder i sektoren ikke elimineres.

Husholdningssektor er inkl. non-profit institutioner rettet mod husholdninger.

🔄 Nye tal til tabellen forventes offentliggjort juli 2006.

📄 Flere tal og oplysninger findes på www.statistikbanken.dk/nat10, nat11 og nat12

Tabel 395

Produktion fordelt efter erhverv

	Årets priser				2000-priser, kædede værdier ¹			
	2002	2003*	2004*	2005*	2002	2003*	2004*	2005*
	mio. kr.							
Produktion i alt	2 325 440	2 361 754	2 458 157	2 623 287	2 244 705	2 249 576	2 289 244	2 375 926
Heraf: Offentlig forvaltning og service	382 368	394 192	415 706	425 521	370 552	383 490	404 149	416 163
Landbrug, fiskeri og råstofudvinding	104 069	100 441	111 807	120 675	108 625	107 992	113 088	111 307
Landbrug, gartneri og skovbrug	62 925	61 391	65 526	64 762	64 498	65 200	67 575	65 998
Fiskeri	4 972	3 724	3 648	3 884	4 316	3 694	4 098	3 777
Råstofudvinding	36 171	35 326	42 633	52 029	39 915	39 281	41 612	41 664
Industri	529 970	517 037	520 144	546 765	515 287	500 717	497 601	505 995
Føde-, drikke-, tobaksvareindustri	127 676	126 223	128 160	126 985	121 389	122 253	122 908	120 779
Tekstil- og læderindustri	13 099	12 339	11 517	10 874	12 714	11 888	11 131	10 407
Træ-, papir- og grafisk industri	57 131	55 864	57 377	59 416	55 084	52 635	54 075	56 130
Kemisk industri og plastindustri	91 483	91 016	90 162	102 574	91 896	88 428	84 115	88 160
Sten-, ler- og glasindustri	17 814	16 519	17 395	18 439	16 970	15 373	16 254	17 044
Jern- og metalindustri	196 064	188 086	187 210	199 812	191 537	184 158	181 782	186 169
Møbelindustri og anden industri	26 703	26 989	28 323	28 665	25 543	25 715	26 936	26 806
Energi- og vandforsyning	43 059	48 813	47 056	51 103	39 975	43 785	41 633	41 777
Bygge og anlæg	160 124	164 183	173 122	184 707	151 203	152 393	157 636	163 465
Handel, hotel og restauration	306 811	312 837	322 168	352 087	289 224	290 541	293 889	327 963
Autohandel, service og tankstationer	35 183	34 738	38 209	42 413	33 796	32 243	34 880	37 617
Engroshandel undtagen med biler	160 775	163 872	165 022	177 412	149 915	151 305	149 881	163 990
Detailh. og reparationsvirks. undt. biler	71 955	75 605	79 089	87 912	68 770	71 315	73 163	87 383
Hoteller og restauranter	38 898	38 622	39 849	44 350	36 735	35 658	35 980	39 092
Transport, post og tele	261 362	266 820	286 406	323 055	265 064	271 202	282 496	301 289
Transport	203 428	206 788	223 574	258 884	202 538	206 235	212 523	228 933
Post og tele	57 934	60 031	62 833	64 171	62 699	65 229	70 452	72 459
Finansiering og forretningsservice	455 017	470 128	492 780	520 422	438 676	443 318	455 539	470 172
Finansiering og forsikring	98 868	106 615	111 202	119 383	100 205	105 279	106 574	110 435
Udlejning og ejendomsformidling	176 464	184 385	195 226	205 785	166 007	167 839	173 590	179 183
Forretningsservice	179 685	179 128	186 353	195 254	172 476	170 423	175 493	180 683
Offentlige og personlige tjenester	465 029	481 495	504 673	524 474	436 625	439 450	447 847	454 293
Offentlig administration	115 009	117 824	122 347	126 668	108 635	108 289	109 460	109 906
Undervisning	89 578	93 832	98 424	100 531	84 190	85 614	87 426	87 069
Sundhedsvæsen	77 160	81 112	85 256	86 811	72 057	73 703	75 411	74 938
Sociale institutioner	96 839	99 724	104 553	106 659	90 708	90 889	92 759	92 418
Foreninger, kultur og renovation	86 443	89 003	94 093	103 805	81 039	80 950	82 776	89 891

¹ Kædede værdier er ikke additive. Summen af komponenterne er således ikke lig med den viste total. Størrelsen af differensen imellem de to kan ikke betragtes som indikator for resultaternes pålidelighed.

🔄 Nye tal til tabellen forventes offentliggjort april 2007.

📄 Flere tal og oplysninger findes på www.statistikbanken.dk/nat07

Tabel 396

Bruttoværditilvækst fordelt efter erhverv

	Årets priser				2000-priser, kædede værdier ¹			
	2002	2003*	2004*	2005*	2002	2003*	2004*	2005*
	mio. kr.							
Bruttoværditilvækst i alt	1 175 635	1 210 555	1 255 241	1 317 278	1 122 715	1 129 681	1 144 349	1 175 191
Heraf: Offentlig forvaltning og service	267 544	276 211	285 542	295 090	259 183	267 942	276 240	286 598
Landbrug, fiskeri og råstofdudvinding	56 582	53 456	60 827	69 290	63 187	61 704	64 379	65 034
Landbrug, gartneri og skovbrug	23 292	22 841	23 013	22 633	26 963	27 830	27 535	28 274
Fiskeri	2 611	1 436	1 086	1 228	2 023	1 529	1 622	1 325
Råstofdudvinding	30 679	29 178	36 729	45 428	34 413	32 798	35 576	35 770
Industri	185 537	181 005	170 827	176 801	174 733	168 347	164 005	164 614
Føde-, drikke-, tobaksvareindustri	32 229	32 649	31 338	28 981	27 370	28 152	27 665	25 915
Tekstil- og læderindustri	4 240	3 988	3 881	3 526	4 033	3 696	3 701	3 388
Træ-, papir- og grafisk industri	22 569	22 527	23 150	23 890	21 713	20 328	21 150	22 177
Kemisk industri og plastindustri	30 292	31 628	26 430	32 236	27 733	27 524	25 238	28 049
Sten-, ler- og glasindustri	7 725	7 009	7 207	7 465	7 350	6 269	6 768	7 078
Jern- og metalindustri	77 916	72 464	67 844	69 411	76 614	72 045	68 516	67 116
Møbelindustri og anden industri	10 566	10 741	10 977	11 292	9 927	10 023	10 584	10 519
Energi- og vandforsyning	23 996	27 221	25 261	28 537	22 462	24 541	22 881	22 875
Bygge og anlæg	60 412	62 517	69 507	73 881	56 298	57 251	60 998	63 199
Handel, hotel og restauration	160 913	164 321	168 118	173 433	149 106	148 820	149 227	165 049
Autohandel, service og tankstationer	16 770	17 081	18 913	21 515	16 473	15 793	17 210	18 808
Engroshandel undtagen med biler	82 711	84 950	85 098	84 240	74 778	75 919	74 741	79 706
Detailh. og reparationsvirks. undt. biler	43 971	45 079	46 367	47 910	41 972	42 187	42 459	50 640
Hoteller og restauranter	17 461	17 211	17 739	19 768	15 890	14 887	14 839	16 077
Transport, post og tele	94 798	102 436	110 539	119 093	96 400	101 042	106 125	110 851
Transport	68 825	72 599	81 200	90 143	66 585	67 767	71 396	75 085
Post og tele	25 974	29 837	29 339	28 950	29 964	33 821	35 257	36 129
Finansiering og forretningservice	272 361	285 411	301 312	315 502	260 711	265 738	272 669	277 282
Finansiering og forsikring	58 544	64 509	67 254	70 310	60 810	64 752	65 011	64 839
Udlejning og ejendomsformidling	122 469	130 008	137 817	145 842	114 260	116 152	119 916	123 881
Forretningservice	91 348	90 894	96 240	99 350	85 560	85 025	87 806	88 462
Offentlige og personlige tjenester	321 036	334 187	348 849	360 741	299 697	302 173	304 678	306 627
Offentlig administration	76 208	77 703	79 568	82 205	71 435	70 636	70 098	69 767
Undervisning	66 934	70 632	73 392	74 986	62 667	64 016	64 575	64 225
Sundhedsvæsen	52 108	54 805	57 449	58 428	48 692	49 677	50 488	49 923
Sociale institutioner	74 055	76 493	80 325	81 608	69 401	69 614	70 983	70 358
Foreninger, kultur og renovation	51 731	54 553	58 115	63 514	47 506	48 224	48 531	52 168

¹ Kædede værdier er ikke additive. Summen af komponenterne er således ikke lig med den viste total. Størrelsen af differensen imellem de to kan ikke betragtes som indikator for resultaternes pålidelighed.

🔄 Nye tal til tabellen forventes offentliggjort april 2007.

📄 Flere tal og oplysninger findes på www.statistikbanken.dk/nat07

Tabel 397

Aflønning af ansatte samt bruttooverskud af produktionen

	Aflønning af ansatte				Bruttooverskud af produktionen og blandet indkomst			
	2002	2003*	2004*	2005*	2002	2003*	2004*	2005*
	mio. kr.							
I alt	743 625	763 294	781 309	815 014	431 352	444 139	470 846	503 910
Heraf : Offentlig forvaltning og service	243 854	252 434	260 952	269 337	26 396	26 705	27 989	28 231
Landbrug, fiskeri og råstofudvinding	9 351	9 420	9 562	9 872	48 171	44 714	51 985	66 299
Landbrug, gartneri og skovbrug	7 186	7 250	7 451	7 782	16 996	16 227	16 237	21 693
Fiskeri	1 019	921	877	854	1 612	533	226	389
Råstofudvinding	1 146	1 249	1 234	1 236	29 563	27 955	35 522	44 217
Industri	127 525	127 835	127 116	129 878	58 278	53 264	43 819	46 924
Føde-, drikke-, tobaksvareindustri	21 841	21 988	21 740	21 717	10 473	10 706	9 647	7 289
Tekstil- og læderindustri	2 924	2 831	2 746	2 717	1 304	1 140	1 117	788
Træ-, papir- og grafisk industri	17 159	16 824	16 416	17 160	5 440	5 712	6 745	6 727
Kemisk industri og plastindustri	17 359	19 104	19 557	20 123	12 940	12 507	6 857	12 082
Sten-, ler- og glasindustri	5 278	5 036	5 105	5 231	2 447	1 966	2 095	2 224
Jern- og metalindustri	55 662	54 711	54 353	55 759	22 407	17 839	13 585	13 705
Møbelindustri og anden industri	7 303	7 341	7 200	7 172	3 268	3 394	3 773	4 109
Energi- og vandforsyning	4 776	5 084	5 139	5 294	19 140	22 047	20 029	23 143
Bygge og anlæg	46 000	46 594	48 003	53 013	14 331	15 783	21 363	20 687
Handel, hotel og restauration	112 787	116 140	119 012	125 467	47 978	47 880	48 803	47 563
Autohandel, service og tankstationer	12 121	12 703	13 019	13 880	4 516	4 227	5 738	7 466
Engroshandel undtagen med biler	57 174	58 814	59 767	62 908	25 537	26 072	25 268	21 228
Detailh. og reparationsvirks. undt. biler	31 254	32 000	33 040	34 701	12 710	13 019	13 269	13 118
Hoteller og restauranter	12 238	12 623	13 185	13 979	5 215	4 562	4 528	5 751
Transport, post og tele	53 463	54 263	55 372	57 039	41 624	48 298	55 307	62 093
Transport	37 801	38 596	39 257	40 682	31 603	34 444	42 408	49 845
Post og tele	15 662	15 667	16 115	16 357	10 021	13 855	12 899	12 248
Finansiering og forretningsservice	117 601	121 729	124 871	132 656	149 320	157 247	169 832	175 527
Finansiering og forsikring	34 470	35 916	36 220	37 580	21 507	25 936	28 286	29 889
Udlejning og ejendomsformidling	9 643	10 445	11 057	11 929	108 557	114 560	121 619	128 244
Forretningsservice	73 487	75 368	77 594	83 147	19 256	16 751	19 927	17 393
Offentlige og personlige tjenester	272 120	282 227	292 235	301 796	52 510	54 906	59 707	61 673
Offentlig administration	65 101	67 335	69 176	71 490	11 754	10 894	10 945	11 199
Undervisning	60 379	62 517	65 074	67 075	7 060	8 514	8 738	8 269
Sundhedsvæsen	42 012	43 763	45 356	46 888	10 437	11 278	12 344	11 728
Sociale institutioner	72 526	75 249	77 948	80 515	2 800	2 357	3 540	2 172
Foreninger, kultur og renovation	32 102	33 364	34 681	35 827	20 459	21 862	24 140	28 304

🔄 Nye tal til tabellen forventes offentliggjort april 2007.


📄 Flere tal og oplysninger findes på www.statistikbanken.dk/nat07

Tabel 398

Præsterede timer fordelt efter erhverv

	Samlede præsterede timer				Præsterede timer for lønmodtagere			
	2002	2003*	2004*	2005*	2002	2003*	2004*	2005*
	1 000 timer							
I alt	4 329 674	4 266 833	4 236 471	4 299 693	3 946 407	3 893 994	3 874 493	3 941 776
Heraf : Offentlig forvaltning og service	1 226 538	1 220 154	1 207 992	1 212 736	1 226 538	1 220 154	1 207 992	1 212 736
Landbrug, fiskeri og råstofudvinding	167 900	157 247	156 235	155 112	78 682	76 305	75 349	76 524
Landbrug, gartneri og skovbrug	153 681	143 513	143 145	142 353	68 405	66 051	65 716	67 226
Fiskeri	9 047	8 348	8 000	7 759	5 228	4 970	4 645	4 400
Råstofudvinding	5 171	5 386	5 090	5 000	5 050	5 284	4 987	4 898
Industri	703 656	675 136	651 772	650 635	681 788	654 535	632 262	631 312
Føde-, drikke-, tobaksvareindustri	120 879	117 243	114 065	111 108	118 724	115 292	112 198	109 241
Tekstil- og læderindustri	19 947	18 406	17 725	17 318	17 830	16 421	15 847	15 467
Træ-, papir- og grafisk industri	96 385	90 988	86 549	88 684	92 374	87 085	82 879	85 017
Kemisk industri og plastindustri	81 873	85 903	84 169	84 134	81 410	85 484	83 767	83 740
Sten-, ler- og glasindustri	28 878	26 276	25 639	25 909	27 909	25 375	24 787	25 069
Jern- og metalindustri	307 596	290 526	279 752	280 719	298 551	281 924	271 593	272 655
Møbelindustri og anden industri	48 099	45 794	43 873	42 764	44 991	42 952	41 191	40 124
Energi- og vandforsyning	22 480	22 566	22 309	22 392	22 480	22 566	22 309	22 392
Bygge og anlæg	283 496	278 046	277 700	296 701	241 790	237 638	238 668	256 634
Handel, hotel og restauration	768 921	763 772	767 884	785 837	660 713	659 010	664 192	685 778
Autohandel, service og tankstationer	98 392	96 952	96 300	98 476	79 308	79 130	78 675	81 797
Engroshandel undtagen med biler	272 561	268 473	266 561	273 760	252 717	249 608	247 964	255 796
Detailh. og reparationsvirks. undt. biler	278 444	276 533	280 304	285 993	229 872	229 084	233 496	240 666
Hoteller og restauranter	119 524	121 814	124 719	127 609	98 815	101 188	104 058	107 519
Transport, post og tele	321 725	316 555	314 307	317 799	298 566	293 678	292 219	294 581
Transport	239 051	237 695	235 727	239 622	215 892	214 818	213 638	216 404
Post og tele	82 674	78 860	78 581	78 177	82 674	78 860	78 581	78 177
Finansiering og forretningservice	603 945	599 985	602 395	618 754	535 078	529 493	535 605	552 767
Finansiering og forsikring	120 128	120 144	118 768	119 350	120 128	120 144	118 768	119 350
Udlejning og ejendomsformidling	73 945	73 764	73 486	76 619	59 715	60 273	61 136	64 425
Forretningservice	409 873	406 076	410 141	422 785	355 235	349 077	355 700	368 992
Offentlige og personlige tjenester	1 457 552	1 453 527	1 443 868	1 452 463	1 427 309	1 420 770	1 413 889	1 421 789
Offentlig administration	270 185	267 712	264 458	267 690	270 177	267 707	264 453	267 685
Undervisning	312 291	308 929	308 290	309 469	309 147	305 755	305 525	306 600
Sundhedsvæsen	199 504	200 982	198 551	199 773	189 915	190 005	188 286	189 321
Sociale institutioner	445 293	443 771	440 234	440 162	445 293	443 771	440 234	440 162
Foreninger, kultur og renovation	230 281	232 132	232 335	235 369	212 777	213 531	215 392	218 021

 Nye tal til tabellen forventes offentliggjort april 2007.

 Flere tal og oplysninger findes på www.statistikbanken.dk/nat18

Tabel 399

Beskæftigede og lønmodtagere, fordelt efter erhverv

	Beskæftigede i alt ¹				Heraf lønmodtagere ²			
	2002	2003*	2004*	2005*	2002	2003*	2004*	2005*
	antal personer							
I alt	2 783 243	2 749 758	2 750 830	2 770 917	2 599 282	2 570 501	2 577 250	2 596 228
Heraf : Offentlig forvaltning og service	851 306	841 115	835 472	831 796	851 306	841 115	835 472	831 796
Landbrug, fiskeri og råstofudvinding	94 976	91 498	89 342	88 949	48 627	48 019	47 658	47 342
Landbrug, gartneri og skovbrug	86 782	83 615	82 050	81 959	42 541	42 068	42 176	42 175
Fiskeri	5 332	4 857	4 471	4 244	3 284	2 981	2 713	2 473
Råstofudvinding	2 862	3 026	2 821	2 747	2 802	2 970	2 769	2 694
Industri	436 415	418 316	406 891	400 435	426 344	408 663	397 565	391 018
Føde-, drikke-, tobaksvareindustri	79 876	76 528	74 504	71 573	78 782	75 518	73 519	70 573
Tekstil- og læderindustri	12 400	11 430	10 976	10 607	11 421	10 505	10 102	9 728
Træ-, papir- og grafisk industri	62 841	58 753	57 363	58 064	61 084	57 089	55 772	56 459
Kemisk industri og plastindustri	49 522	52 151	51 482	50 755	49 304	51 943	51 282	50 553
Sten-, ler- og glasindustri	17 396	15 869	15 571	15 515	16 957	15 426	15 139	15 079
Jern- og metalindustri	185 331	175 847	170 388	168 257	181 170	171 784	166 422	164 253
Møbelindustri og anden industri	29 049	27 738	26 607	25 664	27 626	26 398	25 329	24 374
Energi- og vandforsyning	13 951	13 953	14 033	13 849	13 951	13 953	14 033	13 849
Bygge og anlæg	163 068	161 081	162 451	171 126	142 420	140 692	142 567	151 059
Handel, hotel og restauration	514 817	515 099	522 961	534 192	469 616	471 387	480 491	491 290
Autohandel, service og tankstationer	58 657	58 990	58 963	60 021	51 514	52 124	52 285	53 271
Engroshandel undtagen med biler	169 863	169 787	169 133	172 152	162 579	162 788	162 383	165 343
Detailh. og reparationsvirks. undt. biler	201 994	201 434	206 076	210 151	181 142	181 292	186 517	190 393
Hoteller og restauranter	84 303	84 888	88 789	91 867	74 381	75 183	79 306	82 283
Transport, post og tele	182 157	180 224	180 287	179 429	171 981	170 311	170 609	169 658
Transport	130 802	129 867	130 002	130 113	120 626	119 954	120 324	120 342
Post og tele	51 355	50 357	50 285	49 316	51 355	50 357	50 285	49 316
Finansiering og forretningservice	384 380	385 257	391 003	401 589	350 394	350 958	357 919	368 245
Finansiering og forsikring	81 292	82 121	81 777	81 558	81 292	82 121	81 777	81 558
Udlejning og ejendomsformidling	43 586	44 846	45 075	46 774	37 369	38 529	39 203	40 858
Forretningservice	259 502	258 290	264 151	273 257	231 733	230 308	236 939	245 829
Offentlige og personlige tjenester	993 479	984 330	983 862	981 348	975 949	966 518	966 408	963 767
Offentlig administration	168 246	165 397	164 344	164 395	168 242	165 395	164 342	164 393
Undervisning	205 026	203 682	204 196	202 902	203 472	202 136	202 742	201 438
Sundhedsvæsen	151 440	149 660	149 491	149 168	145 493	143 379	143 197	142 828
Sociale institutioner	325 173	322 647	320 213	318 007	325 173	322 647	320 213	318 007
Foreninger, kultur og renovation	143 594	142 944	145 618	146 876	133 569	132 961	135 914	137 101

¹ Inklusiv beskæftigede midlertidigt på orlov. ² Inklusiv lønmodtagere midlertidigt på orlov.

• Nye tal til tabellen forventes offentliggjort april 2007.

• Flere tal og oplysninger findes på www.statistikbanken.dk/nat18

Tabel 400

Privat forbrug

	Årets priser				2000-priser, kædede værdier ¹			
	2002	2003*	2004*	2005*	2002	2003*	2004*	2005*
	mio. kr.							
Privat forbrug i alt	652 256	675 624	710 585	751 901	626 727	636 467	658 253	683 046
Husholdningers forbrug på dansk område	643 124	664 457	698 166	742 662	618 113	625 012	646 124	674 396
Fødevarer	68 614	70 322	71 191	73 778	65 121	65 485	66 644	68 931
Drikkevarer og tobak	37 408	38 095	38 034	36 892	36 228	37 367	39 075	37 062
Beklædning og fodtøj	31 559	32 780	33 955	35 790	31 448	32 299	33 410	35 548
Boligbenyttelse	135 528	141 457	147 517	154 293	127 208	128 076	129 288	131 757
Elektricitet og brændsel	40 820	41 534	41 903	42 924	37 704	37 823	37 807	36 846
Boligudstyr, husholdningstjenester mv.	37 711	39 395	41 788	44 595	36 223	37 407	38 619	40 912
Medicin, lægeudgifter o.l.	16 769	17 308	18 122	19 192	16 673	17 174	17 871	18 618
Anskaffelse af køretøjer	28 297	25 360	37 684	48 299	28 622	24 499	35 444	44 445
Anden transport og kommunikation	60 523	62 171	64 814	69 730	60 517	61 123	61 797	64 297
Fritidsudstyr, underholdning og rejser	69 641	73 336	76 026	79 166	66 040	68 705	70 825	74 183
Andre varer og tjenester	116 254	122 699	127 132	138 001	112 554	115 105	115 809	122 283
Turistbalance	- 1 131	164	966	- 2 943
Turistindtægter	- 37 939	- 35 316	- 34 583	- 30 428	- 36 656	- 33 346	- 32 342	- 28 193
Turistudgifter	36 808	35 480	35 549	27 485	35 556	34 814	34 491	26 034
Organisationer, foreninger mv.	10 262	11 003	11 453	12 182	9 717	10 002	9 955	10 385
Varer	320 619	327 097	346 599	367 855	309 918	312 840	331 542	347 279
Varige	67 593	66 556	80 658	92 895	67 176	65 310	78 925	90 695
Halvvarige	69 930	73 798	77 194	82 038	67 907	70 770	73 627	78 443
Ikke varige	183 097	186 743	188 747	192 921	174 945	176 810	179 366	178 772
Tjenester	322 504	337 361	351 567	374 807	308 209	312 180	314 855	327 480
Boligbenyttelse	135 528	141 457	147 517	154 293	127 208	128 076	129 288	131 757
Andre tjenester	186 976	195 903	204 051	220 514	181 003	184 131	185 589	195 850

¹ Kædede værdier er ikke additive. Summen af komponenterne er således ikke lig med den viste total. Størrelsen af differensen imellem de to kan ikke betragtes som indikator for resultaternes pålidelighed.

📅 Nye tal til tabellen forventes offentliggjort april 2007.

📄 Flere tal og oplysninger findes på www.statistikbanken.dk/nat05

Tabel 401

Investeringer fordelt efter art

	Årets priser				2000-priser, kædede værdier ¹			
	2002	2003*	2004*	2005*	2002	2003*	2004*	2005*
	mio. kr.							
Maskiner og inventar	79 511	77 206	84 084	98 613	77 869	77 658	85 670	101 361
Transportmidler	33 154	35 017	34 408	35 004	31 894	34 414	32 286	32 378
Bygninger og anlæg	129 006	135 267	144 670	156 670	121 151	124 480	129 711	137 264
Boligbyggeri	59 535	67 875	76 032	87 066	55 892	62 342	68 894	77 673
Andet byggeri	42 403	40 692	41 878	43 608	39 627	37 485	37 274	37 796
Anlæg	27 069	26 700	26 761	25 996	25 662	24 682	23 555	21 925
Stambesætninger	- 17	- 149	- 221	247	- 6	- 108	- 154	27
Anskaffelse af værdigenstande, netto	1 992	1 931	2 085	2 079	1 924	1 833	1 947	1 907
Købt og egenudviklet software	24 414	24 337	25 531	24 907	24 254	24 447	25 791	25 409
Originalværk, inden for underholdn., kultur og kunst	1 612	1 609	1 712	1 913	1 532	1 502	1 573	1 733
Efterforskningsboringer	1 172	892	349	3 000	1 185	879	316	2 465
Faste bruttoinvesteringer i alt	270 845	276 111	292 619	322 432	259 567	264 773	276 648	301 527
Heraf: nye investeringer i offentlig forvaltning og service	24 338	22 862	25 824	27 242	23 233	21 356	24 021	24 708
+ Lagerforøgelse	9 297	668	3 793	2 017	11 592	838	4 687	2 486
Bruttoinvesteringer i alt	280 142	276 779	296 412	324 450	270 408	267 327	282 251	305 611
÷ Forbrug af fast realkapital	222 999	227 945	237 400	246 318	216 005	221 526	227 804	233 546
Nettoinvesteringer i alt	57 143	48 834	59 012	78 131	54 446	45 975	54 438	71 551

¹ Kædede værdier er ikke additive. Summen af komponenterne er således ikke lig med den viste total. Størrelsen af differensen imellem de to kan ikke betragtes som indikator for resultaternes pålidelighed.

📅 Nye tal til tabellen forventes offentliggjort april 2007.

📄 Flere tal og oplysninger findes på www.statistikbanken.dk/nat04

Tabel 402

Faste bruttoinvesteringer fordelt efter erhverv og art

	Årets priser				2000-priser, kædede værdier ¹			
	2000	2001	2002	2003*	2000	2001	2002	2003*
	mio. kr.							
Faste bruttoinvesteringer i alt¹	261 096	264 032	268 853	274 180	261 096	257 504	257 645	262 445
Maskiner, inventar og transportmidler	109 361	110 477	112 648	112 074	109 361	108 964	109 760	111 954
Bygninger og anlæg	128 727	130 853	129 006	135 267	128 727	125 635	121 151	123 749
Andre faste bruttoinvesteringer, i.a.n.	23 009	22 703	27 199	26 839	23 009	22 905	26 957	26 911
Heraf: Offentlig forvaltning og service	21 579	25 168	24 071	22 382	21 579	24 486	22 975	20 912
Maskiner, inventar og transportmidler	5 932	7 301	6 168	5 036	5 932	7 217	6 046	5 009
Bygninger og anlæg	13 744	15 971	15 596	15 197	13 744	15 349	14 638	13 715
Andre faste bruttoinvesteringer, i.a.n.	1 904	1 896	2 307	2 150	1 904	1 920	2 293	2 167
Landbrug, fiskeri og råstofudvinding	15 212	18 393	18 464	19 156	15 212	17 853	17 532	18 093
Maskiner, inventar og transportmidler	7 354	7 940	8 356	8 534	7 354	7 792	7 953	8 173
Bygninger og anlæg	6 890	9 064	8 568	9 353	6 890	8 684	8 045	8 604
Andre faste bruttoinvesteringer, i.a.n.	968	1 390	1 542	1 269	968	1 377	1 550	1 313
Industri	32 603	32 238	35 093	30 013	32 603	31 572	33 643	28 700
Maskiner, inventar og transportmidler	22 377	21 749	22 899	19 557	22 377	21 375	21 928	18 698
Bygninger og anlæg	7 014	7 600	8 474	6 756	7 014	7 271	8 032	6 306
Andre faste bruttoinvesteringer, i.a.n.	3 213	2 889	3 720	3 701	3 213	2 926	3 692	3 721
Energi- og vandforsyning	8 049	6 679	8 850	10 279	8 049	6 498	8 333	9 642
Maskiner, inventar og transportmidler	1 570	1 379	2 316	2 583	1 570	1 362	2 175	2 569
Bygninger og anlæg	6 358	5 183	6 335	7 500	6 358	5 017	5 973	6 889
Andre faste bruttoinvesteringer, i.a.n.	122	117	199	196	122	119	197	197
Bygge og anlæg	5 682	5 467	5 005	6 410	5 682	5 363	4 834	6 124
Maskiner, inventar og transportmidler	4 023	4 116	3 754	4 450	4 023	4 025	3 618	4 263
Bygninger og anlæg	782	612	605	1 408	782	587	573	1 287
Andre faste bruttoinvesteringer, i.a.n.	876	739	646	551	876	750	641	555
Handel, hotel og restauration	26 669	20 621	20 045	21 693	26 669	20 285	19 339	21 037
Maskiner, inventar og transportmidler	19 668	13 995	14 776	15 754	19 668	13 840	14 316	15 389
Bygninger og anlæg	4 886	4 764	3 080	3 820	4 886	4 557	2 913	3 559
Andre faste bruttoinvesteringer, i.a.n.	2 114	1 862	2 189	2 120	2 114	1 888	2 173	2 132
Transport, post og tele	41 356	43 167	45 139	42 767	41 356	42 077	43 851	43 078
Maskiner, inventar og transportmidler	28 007	28 687	31 257	30 777	28 007	27 938	30 564	31 791
Bygninger og anlæg	10 402	11 582	10 462	8 152	10 402	11 202	9 906	7 516
Andre faste bruttoinvesteringer, i.a.n.	2 947	2 899	3 420	3 839	2 947	2 938	3 397	3 863
Finansiering og forretningsservice	98 354	99 844	98 423	106 159	98 354	97 159	93 915	100 033
Maskiner, inventar og transportmidler	13 686	17 651	14 961	16 060	13 686	17 879	15 185	16 876
Bygninger og anlæg	75 940	73 656	72 773	79 470	75 940	70 638	68 136	72 507
Andre faste bruttoinvesteringer, i.a.n.	8 728	8 536	10 689	10 628	8 728	8 642	10 626	10 698
Offentlige og personlige tjenester	33 170	37 623	37 833	37 703	33 170	36 698	36 198	35 692
Maskiner, inventar og transportmidler	12 674	14 961	14 330	14 359	12 674	14 754	13 933	14 208
Bygninger og anlæg	16 455	18 391	18 709	18 808	16 455	17 679	17 580	17 054
Andre faste bruttoinvesteringer, i.a.n.	4 041	4 271	4 794	4 535	4 041	4 265	4 687	4 438

Anm. Som følge af de ekstraordinære revisioner af bygge- og anlægsaktiviteten har det ikke været muligt at udarbejde de detaljerede erhvervsfordelte investeringer til denne offentliggørelse.

¹ Kædede værdier er ikke additive. Summen af komponenterne er således ikke lig med den viste total. Størrelsen af differensen imellem de to kan ikke betragtes som indikator for resultaternes pålidelighed. ² Ekskl. anskaffelser og afhændelser af værdigenstande.

🔄 Nye tal til tabellen forventes offentliggjort april 2007.

📄 Flere tal og oplysninger findes på www.statistikbanken.dk/nat06

Tabel 403 (fortsættes) Forsyning med varer 2002

SITC	Dansk omsætning	Import inkl. told	Eksport	Indenlandsk forsyning	Anvendt til			Investeringer, lagre
					Forbrug i produktionen	Husholdningernes forbrug	Offentligt ¹ forbrug	
— mio. kr. —								
0 Næringsmidler og levende dyr i alt	152 679	37 381	74 231	115 829	82 970	32 794	20	45
00 Levende dyr	20 972	113	971	20 114	20 218	90	-	- 194
01 Kød og kødvarer	37 078	4 183	27 239	14 022	5 362	8 596	-	64
02 Mejeriprodukter og fugleæg	31 588	2 929	11 132	23 385	17 229	6 003	-	154
03 Fisk, krebsdyr, bløddyr og varer deraf	13 100	9 722	13 565	9 257	8 449	733	-	75
04 Korn og kornvarer	16 220	3 377	6 034	13 564	10 113	3 670	-	- 220
05 Frugt og grøntsager	6 869	5 941	1 864	10 946	5 140	5 700	-	106
06 Sukker, sukkerprodukter og honning	4 456	1 566	2 391	3 631	2 148	1 405	-	78
07 Kaffe, te, kakao, chokolade, krydderier	2 182	2 278	889	3 571	753	2 741	-	78
08 Foderstoffer (undtagen umalet korn)	11 316	5 406	3 801	12 921	11 903	1 208	-	- 190
09 Diverse næringsmidler i.a.n.	8 898	1 866	6 347	4 417	1 655	2 648	20	93
1 Drikkevarer og tobak i alt	11 816	5 335	4 760	12 390	3 912	8 368	-	110
11 Drikkevarer	8 432	4 442	3 116	9 757	3 229	6 414	-	113
12 Tobak og tobaksvarer	3 384	893	1 644	2 633	683	1 954	-	- 3
2 Råstoffer, ikke spiselige (undt. brændsel) i alt	17 474	12 675	12 529	17 620	16 224	2 660	-	- 1 264
21 Huder, skind og pelskind, uberedte	2 999	899	3 536	362	329	-	-	33
22 Olieholdige frø og frugter	584	1 005	112	1 476	1 505	5	-	- 34
23 Gummi, herunder syntetisk og regenereret	44	212	22	234	234	-	-	1
24 Træ og kork	2 334	4 489	735	6 088	5 093	933	-	62
25 Papirmasse og papiraffald	126	401	55	471	470	-	-	1
26 Tekstilfibre og affald	829	310	679	461	435	27	-	- 2
27 Gødningstoffer og mineraler	2 118	1 131	534	2 714	2 662	93	-	- 41
28 Malme og metalaffald	351	454	1 021	- 216	1 144	-	-	- 1 360
29 Animalske og vegetabiliske materialer i.a.n.	8 089	3 776	5 834	6 030	4 352	1 603	-	76
3 Mineral. brændsels- og smørestoffer o.l. i alt	75 322	24 452	31 822	67 953	52 932	12 520	-	2 501
32 Kul, koks og briketter	236	1 748	78	1 906	2 061	80	-	- 235
33 Rå mineralolier og produkter deraf	41 990	20 659	25 643	37 006	29 702	4 505	-	2 799
34 Gas	15 733	10	3 596	12 147	10 778	1 432	-	- 63
35 Elektrisk strøm	17 363	2 036	2 505	16 894	10 391	6 503	-	-
4 Anim. og veg. olier, fedtstoffer og voks i alt	2 625	1 869	1 528	2 966	2 820	192	-	- 46
41 Animalske olier og fedtstoffer	1 076	236	720	591	565	25	-	1
42 Veg. olier og fedtstoffer, rå el. delvis bearb.	887	1 103	517	1 474	1 376	156	-	- 57
43 Anim. el. veg. olier mv., bearbejdede; voks	662	530	292	900	879	11	-	10
5 Kemikalier og kemiske produkter i alt	58 241	41 279	51 085	48 434	40 361	4 715	3 134	224
51 Organiske kemikalier	7 200	4 357	6 083	5 474	5 347	39	-	89
52 Uorganiske kemikalier	687	2 179	424	2 442	2 399	14	-	30
53 Farve- og garvestoffer	4 668	3 357	3 554	4 471	4 209	284	-	- 21
54 Medicinske og farmaceutiske produkter	28 210	10 544	28 062	10 692	5 404	2 171	3 134	- 16
55 Flygtige olier, parfume, toilet- og rensningsmidler	2 806	4 276	2 779	4 303	2 322	1 989	-	- 7
56 Gødningstoffer, bearbejdede	838	733	587	984	989	2	-	- 6
57 Plast, ubearbejdet	806	7 166	990	6 982	6 952	0	-	30
58 Plast, bearbejdet	5 338	4 437	3 081	6 695	6 492	76	-	128
59 Kemiske materialer og produkter i.a.n.	7 688	4 228	5 527	6 389	6 249	141	-	- 1
6 Bearb. varer, hovedsaglig halvfabrikata i alt	75 256	59 884	40 047	95 092	85 778	5 149	332	3 833
61 Læder og lædervarer i.a.n.; beredte pelskind	201	499	250	450	399	67	-	- 16
62 Gummi, bearbejdet, i.a.n.	1 538	2 775	1 254	3 059	2 859	169	-	31
63 Træ- og korkvarer, undt. møbler	10 032	4 270	3 823	10 479	9 869	398	-	212
64 Papir og pap; varer af papir, pap og papirmasse	9 668	10 474	4 557	15 585	14 651	827	332	- 225
65 Tekstilgarn, tekstilstof og tekstilvarer	5 552	8 213	6 622	7 142	5 319	1 401	-	423
66 Varer af ikke-metalliske mineraler i.a.n.	15 232	5 530	5 607	15 155	14 031	934	-	190
67 Jern og stål	3 341	11 143	4 453	10 031	9 897	1	-	134
68 Ikke jernholdige metaller	3 029	4 919	2 003	5 946	5 949	5	-	- 7
69 Metalvarer i.a.n.	26 663	12 061	11 479	27 245	22 805	1 347	-	3 093

¹ Varer der indgår i produktionen af tjenesteydelser i offentlig forvaltning og service er indeholdt i "Forbrug i produktionen". Varer anvendt til offentligt forbrug omfatter hovedsagligt tilskudsordninger fx til medicin.

📌 Nye tal til tabellen forventes offentliggjort juli 2006.

Tabel 403 (fortsat) Forsyning med varer 2002

SITC	Dansk omsætning	Import inkl. told	Eksport	Indenlandsk forsyning	Anvendt til			Investeringer, lagre
					Forbrug i produktionen	Husholdningernes forbrug	Offentligt ¹ forbrug	
— mio. kr. —								
7 Maskiner og transportmidler i alt	109 553	144 983	111 560	142 977	62 992	19 282	278	60 425
71 Kraftmaskiner og motorer	17 948	7 897	13 761	12 085	9 529	55	-	2 501
72 Specialmaskiner til forskellige industrier	14 771	11 998	12 494	14 275	3 851	266	-	10 159
73 Maskiner til metalbearbejdning	1 089	1 594	900	1 783	469	-	-	1 314
74 Maskiner og -tilbehør til industrien i.a.n.	31 551	16 971	23 990	24 533	15 287	181	-	9 065
75 Kontormaskiner; aut. databehandlingsmaskiner	1 458	19 023	6 995	13 486	3 082	1 277	5	9 122
76 App. til telekomm., lydoptagelse og -gengivelse	12 015	24 424	23 970	12 469	6 950	3 421	-	2 098
77 Elektriske maskiner og apparater i.a.n.; tilbehør	16 209	21 147	11 243	26 114	18 801	3 140	1	4 172
78 Køretøjer	7 660	27 278	10 843	24 096	4 511	10 771	272	8 542
79 Andre transportmidler	6 851	14 651	7 365	14 137	513	173	-	13 451
8 Bearbejdede varer i.a.n. i alt	83 512	56 815	62 768	77 559	42 806	22 925	801	11 026
81 Bygge-, sanitets-, varme- og belysningsartikler	3 904	2 402	2 076	4 230	1 893	783	7	1 547
82 Møbler og dele dertil	20 334	5 648	14 579	11 403	2 564	3 768	114	4 957
83 Rejseartikler, kufferter, tasker o.l.	41	725	198	567	67	396	-	105
84 Beklædningsgenstande og -tilbehør	5 536	18 800	13 741	10 596	1 656	8 763	-	176
85 Fodtøj	632	3 623	2 107	2 148	548	2 186	7	- 593
87 Tekniske og videnskabelige instrumenter i.a.n.	11 649	6 321	9 663	8 308	5 617	107	12	2 572
88 Fotografiske og optiske artikler i.a.n.; ure	2 171	3 039	1 787	3 423	2 315	860	33	216
89 Diverse forarbejdede varer i.a.n.	39 245	16 256	18 617	36 885	28 146	6 064	629	2 046
9 Diverse varer og transaktioner i.a.n. i alt	21	1 923	355	1 589	1 641	- 59	-	8
93 Varer, ikke klassificeret efter art	-	1 815	317	1 499	1 499	-	-	-
96 Mønter	11	1	0	11	0	0	-	11
97 Guld, ubearbejdet, halvfabrikata og affald	10	107	38	79	142	- 60	-	- 3

Tabel 404 Bruttonationalprodukt fordelt efter amter 2004

	Bruttonationalprodukt	Bruttonationalprodukt	Bruttonationalprodukt	Gns. årlig
	pr. indbygger ¹	pr. indbygger ¹	pr. indbygger ¹	realvækst 1993-2004*
	årets priser mio. kr.	årets priser 1 000 kr.	indeks hele landet = 100	pct.
Hele landet²	1 467 311	272	100	2,4
Hovedstadsregionen ³	584 532	321	118	3,1
Københavns og Frederiksberg Kommune	241 954	408	150	2,8
Københavns Amt	211 515	342	126	3,3
Frederiksborg Amt	82 928	221	82	3,4
Roskilde Amt	48 136	202	75	3,2
Vestsjællands Amt	61 277	202	74	1,0
Storstrøms Amt	50 669	193	71	1,9
Bornholms Regionskommune	8 376	192	71	0,6
Fyns Amt	104 965	221	81	1,8
Sønderjyllands Amt	61 551	243	90	2,1
Ribe Amt	55 975	249	92	1,3
Vejle Amt	91 044	255	94	1,8
Ringkøbing Amt	73 435	267	98	2,5
Århus Amt	160 486	245	90	2,1
Viborg Amt	57 162	244	90	1,9
Nordjyllands Amt	113 202	229	84	1,7
Udenfor amterne ⁴	44 636	•	•	7,8

¹ Uden for amt indgår kun BNP pr. indbygger for hele landet. ² For hele landet er tallene i overensstemmelse med den tidligere offentliggørelse – Nationalregnskab 2003, decemberversion. ³ Københavns og Frederiksberg kommuner, Københavns Amt, Fredensborg Amt og Roskilde Amt. ⁴ Kategorien *uden for amt* omfatter aktiviteterne i forbindelse med udvinding af råolie og naturgas i Nordsøen, produktion af anlægsinvesteringer i Nordsøen samt danske ambassader og andre offentlige aktiviteter i udlandet.

• Nye tal til tabellen forventes offentliggjort marts 2007.

▢ Flere tal og oplysninger findes på www.statistikbanken.dk/rmat1

Tabel 405

Input-output tabel 2002

	Input i brancher								I alt
	Landbrug, fiskeri og råstofudvinding	Industri	Energi- og vandforsyning	Bygge og anlæg	Handel, hotel og restaura- tion	Transport, post og tele	Finansie- ring og forret- nings- service	Offentlige og person- lige tjenester	
	årets priser i mio. kr.								
Landbrug, fiskeri og råstofudvind.	9 314	47 830	6 790	1 585	378	11	62	1 110	67 081
Industri	11 062	83 684	813	29 997	16 073	5 801	13 462	9 508	170 400
Energi- og vandforsyning	1 313	5 848	2 480	151	3 410	940	1 374	3 668	19 184
Bygge og anlæg	1 421	2 352	2 473	1 305	1 990	5 633	24 318	6 039	45 531
Handel, hotel og restaura- tion	4 722	30 910	396	18 159	14 100	7 064	5 554	8 807	89 712
Transport, post og tele	1 210	12 582	408	2 554	29 259	32 975	15 902	15 590	110 479
Finansiering og forretningsservice	6 930	28 312	2 197	24 334	42 218	14 644	76 613	35 209	230 456
Offentlige og personlige tjenester	1 202	4 979	435	816	4 777	3 014	10 239	22 730	48 190
Indenlandsk leverance i alt	37 174	216 497	15 991	78 901	112 205	70 080	147 523	102 661	781 033
Import inkl. told	9 492	126 651	2 930	19 487	28 523	91 850	21 307	20 346	320 586
Produktskatter, netto og moms	821	1 285	141	1 323	5 170	4 633	13 826	20 986	48 186
Anvendelse i køberpriser	47 487	344 433	19 063	99 712	145 898	166 564	182 656	143 993	1 149 805
Andre produktionskatter, netto	- 940	- 267	80	80	148	- 289	5 440	- 3 595	658
Aflønning af ansatte	9 351	127 525	4 776	46 000	112 787	53 463	117 601	272 120	743 625
Bruttooverskud af produktionen og blandet indkomst	48 171	58 278	19 140	14 331	47 978	41 624	149 320	52 510	431 352
Produktionsværdi	104 069	529 970	43 059	160 124	306 811	261 362	455 017	465 029	2 325 440

Tabel 405 (fortsat)

	Endelig anvendelse						I alt		
	Privat forbrug	Offentlig forbrug	Faste bruttoinvesteringer			Lagerfor- øgelser		Eksport	
			Maskiner og trans- portmidler	Bygninger og anlæg	Øvrige investe- ringer				
	årets priser i mio. kr.								
Landbrug, fiskeri og råstofudvind.	2 965	972	1	-	1 012	164	31 875	36 988	104 069
Industri	47 400	566	29 647	-	1 935	6 145	273 877	359 570	529 970
Energi- og vandforsyning	18 431	-	-	-	124	- 8	5 328	23 875	43 059
Bygge og anlæg	3 345	6 826	133	104 190	78	-	21	114 593	160 124
Handel, hotel og restaura- tion	131 811	2 363	19 220	-	2 983	- 34	60 756	217 099	306 811
Transport, post og tele	28 958	500	68	-	1 657	- 0	119 700	150 883	261 362
Finansiering og forretningsservice	163 758	4 862	4 150	7 093	12 013	464	32 221	224 561	455 017
Offentlige og personlige tjenester	72 025	338 204	8	159	3 450	- 0	2 993	416 839	465 029
Indenlandsk leverance i alt	468 691	354 293	53 226	111 442	23 253	6 731	526 771	1 544 407	2 325 440
Import inkl. told	102 702	4 047	47 605	289	5 339	2 396	125 133	249 573	570 160
Turistindtægter mv.	- 37 939	-	-	-	-	-	37 939	-	-
Produktskatter, netto og moms	118 800	1 873	11 833	17 275	581	170	- 3 587	146 945	195 131
Anvendelse i køberpriser	652 256	360 212	112 665	129 006	29 173	9 297	648 317	1 940 926	3 090 731



Tabel 406

Betalingsbalancen over for udlandet

	2002	2003*	2004*	2005*
	mio. kr.			
Løbende indtægter i alt	749 891	734 233	771 600	923 522
Eksport af varer (fob)	437 280	424 488	447 709	500 930
Tjenester	209 062	206 489	218 942	250 993
Søtransport	86 682	89 756	101 473	125 787
Anden transport	29 025	27 762	27 182	31 403
Rejser	37 500	34 638	33 973	26 944
Kommunikation, informat. mv.	15 542	14 073	14 530	19 233
Vareformidling, rådgivning mv.	29 703	32 060	32 278	40 357
Finansielle og kulturelle tj. mv.	10 609	8 199	9 505	7 271
Aflønning af ansatte	6 100	6 158	6 412	5 282
Formueindkomst	69 770	67 433	70 091	145 121
Løbende overførsler fra EU	10 076	10 228	10 838	10 954
Andre løbende overførsler	17 604	19 437	17 607	10 244
Løbende udgifter i alt	715 776	688 452	738 271	879 216
Import af varer (fob)	372 979	360 375	392 569	449 912
Tjenester	191 255	183 355	199 170	225 253
Søtransport	76 537	76 902	81 930	90 621
Anden transport	13 611	13 287	14 472	22 789
Rejser	46 014	43 861	43 546	34 123
Kommunikation, informat. mv.	14 901	12 877	14 184	17 751
Vareformidling, rådgivning mv.	27 848	24 699	33 137	50 929
Finansielle og kulturelle tj. mv.	12 344	11 728	11 900	9 041
Aflønning af ansatte	6 768	6 772	7 336	8 674
Formueindkomst	93 809	84 269	83 021	149 448
Løbende overførsler til EU	13 632	14 226	15 675	16 956
Andre løbende overførsler	37 333	39 454	40 500	28 973
Overskud på løbende poster	34 116	45 782	33 329	44 307
+ Kapitaloverførsler mv. fra udlandet, netto	1 142	- 49	186	2 123
Fordringserhvervelse, netto	35 258	45 733	33 515	46 430
+ Finansielle transaktioner, netto fra udlandet	10 175	-14 954	-39 912	-57 373
Forøgelse af Nationalbankens valutareserve	45 433	30 779	-6 397	-10 943

🔄 Nye tal til tabellen forventes offentliggjort februar 2007.

📄 Flere tal og oplysninger findes på www.statistikbanken.dk/bet6 (fra september 2006 bop6)

Tabel 407

Udviklingen på betalings- og kapitalbalancen

	Varer og tjenester, netto ¹ mio. kr.	Formueindkomst, netto ¹ mio. kr.	Betalingsbalancens løbende poster, netto ¹		Nettogælden over for udlandet ultimo året ²		Pr. indbygger kr.
			mio. kr.	I pct. af bruttonationalproduktet	mio. kr.	I pct. af bruttonationalproduktet	
1960	- 458	33	- 407	- 1,0	417	1,0	90
1965	- 1 129	- 89	- 1 218	- 1,7	4 501	6,4	942
1970	- 3 452	- 334	- 4 077	- 3,4	14 929	12,6	3 016
1975	- 1 800	- 1 866	- 3 176	- 1,5	26 818	12,4	5 294
1980	- 4 090	- 9 580	- 13 400	- 3,6	99 700	26,7	19 457
1985	- 533	- 27 045	- 28 833	- 4,7	243 500	39,6	47 593
1990	41 863	- 33 891	3 425	0,4	282 000	33,5	54 795
1995	41 306	- 25 815	7 153	0,7	268 000	26,3	50 657
2000	77 693	- 33 001	18 208	1,4	218 000	16,8	40 754
2005*	76 758	-4 327	44 307	2,9	-36 000	-2,3	-6 633

¹ Ændret opgørelse fra og med 1988 til IMF's femte betalingsbalancemanual og ekskl. Færøerne og Grønland. ² Fra og med ultimo 1991 er opgørelsen baseret på Nationalbankens reviderede opgørelse af udlandsgælden.

Kilde (for gæld): Danmarks Nationalbank.

🔄 Nye tal til tabellen forventes offentliggjort april 2007.

📄 Flere tal og oplysninger findes på www.statistikbanken.dk/bet6 (Fra september 2006 bop6)

Tabel 408

Kapitalbalancen

Pr. 31. december	2003	2004*	2005*
	mia. kr.		
INSTRUMENTER			
Tilgodehavender i alt (aktiver)	2 221	2 471	3 021
Direkte investeringer	611	649	751
Danske i udlandet	579	601	698
Udenlandske i Danmark	32	49	52
Porteføljainvesteringer	757	929	1 245
Aktier mv-	310	381	561
Obligationer mv-	446	548	684
Andre investeringer	624	671	809
Lån, indskud mv-	518	584	713
Andre	105	87	96
Valutareserven	229	221	215
Gæld i alt (passiver)	2 391	2 554	2 985
Direkte investeringer	597	591	634
Danske i udlandet	42	139	160
Udenlandske i Danmark	555	452	474
Porteføljainvesteringer	948	1 097	1 329
Aktier mv-	186	239	308
Obligationer mv-	762	859	1 022
Andre investeringer	846	866	1 022
Lån, indskud mv-	805	823	971
Andre	41	44	51
SEKTORER			
Tilgodehavender i alt (aktiver)	2 221	2 471	3 021
Private selskaber og husholdninger	1 224	1 391	1 918
Offentlig forvaltning og service	149	149	28
Monetære og Finansielle Institutioner	617	708	859
Nationalbanken	230	223	217
Gæld i alt (passiver)	2 391	2 554	2 985
Private selskaber og husholdninger	996	1 034	1 194
Offentlig forvaltning og service	229	239	224
Monetære og Finansielle Institutioner	1 162	1 280	1 564
Nationalbanken	4	2	3
Nettogæld i alt (passiver-aktiver)	170	83	-36
Private selskaber og husholdninger	-229	-357	-724
Offentlig forvaltning og service	80	89	196
Monetære og Finansielle Institutioner	545	571	706
Nationalbanken (valutareserven)	-226	-221	-214

Kilde: Danmarks Nationalbank.

🔄 Nye tal til tabellen forventes offentliggjort marts 2007

📄 Flere tal og oplysninger findes på www.statistikbanken.dk/bet01 og [bet04](http://www.statistikbanken.dk/bet04)

Tabel 409

Fast realkapital

	Årets priser				2000-priser, kædede værdier ¹			
	2002	2003*	2004*	2005*	2002	2003*	2004*	2005*
	mio. kr.							
Bruttobeholdning i alt, primo	7 400 982 7	6 332 927 8	885 379 8	1 50 788 6	996 154 7	1 20 110 7	237 165 7	351 544
Maskiner og inventar	956 581	963 088	956 201	978 937	934 220	951 135	966 410	986 754
Transportmidler	357 683	373 743	390 571	405 850	332 896	347 274	360 243	365 731
Bygninger og anlæg	5 961 493	6 159 121	6 392 954	6 612 794	5 609 398	5 692 726	5 775 362	5 859 711
Boligbyggeri	3 135 586	3 253 978	3 376 707	3 498 020	2 994 847	3 045 794	3 101 805	3 164 421
Erhvervsbygninger	1 925 056	1 969 576	2 035 518	2 090 367	1 775 760	1 793 247	1 806 673	1 818 632
Anlæg	900 851	935 568	980 730	1 024 407	839 095	854 240	867 773	878 152
Stambesætninger	8 662	9 256	8 835	8 795	6 438	6 429	6 260	5 986
Købt og egenudviklet software	89 541	99 360	105 706	111 154	89 724	98 518	104 784	109 603
Originalværker inden for underholdning, kultur og kunst	9 278	9 657	9 910	10 227	8 877	9 080	9 199	9 368
Efterforskningsboringer	17 743	19 067	21 202	23 031	17 123	17 920	18 350	18 800
Forbrug af fast realkapital i alt	222 999	227 945	237 400	...	216 005	221 526	227 805	...
Maskiner og inventar	70 195	69 055	70 850	...	68 518	71 691	73 840	...
Transportmidler	24 909	25 974	27 838	...	24 940	25 031	26 799	...
Bygninger og anlæg	106 278	109 708	114 351	...	101 248	102 114	103 470	...
Boligbyggeri	45 933	47 060	48 633	...	43 882	44 206	45 158	...
Erhvervsbygninger	37 459	38 912	40 692	...	35 955	36 150	36 209	...
Anlæg	22 886	23 736	25 025	...	21 411	21 753	22 101	...
Stambesætninger	•	•	•	•	•	•	•	•
Købt og egenudviklet software	19 505	21 035	22 016	...	19 278	20 654	21 689	...
Originalværker inden for underholdning, kultur og kunst	1 499	1 538	1 586	...	1 425	1 447	1 469	...
Efterforskningsboringer	614	635	758	...	632	666	692	...
Nettobeholdning i alt, primo	4 111 365 4	2 10 742 4	3 324 710 4	4 450 038 3	882 670 3	923 653 3	964 730 4	005 596
Maskiner og inventar	510 205	513 289	509 880	524 448	499 885	508 854	517 490	531 808
Transportmidler	209 653	216 521	225 571	233 587	197 863	204 740	213 653	217 455
Bygninger og anlæg	3 315 714	3 398 014	3 502 446	3 601 897	3 112 067	3 132 013	3 153 028	3 175 406
Boligbyggeri	1 720 000	1 768 508	1 821 545	1 876 210	1 641 779	1 653 791	1 670 960	1 693 964
Erhvervsbygninger	1 050 805	1 069 272	1 099 332	1 124 508	962 888	967 063	968 667	969 233
Anlæg	544 909	560 234	581 569	601 178	507 240	511 067	513 499	512 738
Stambesætninger	8 662	9 256	8 835	8 795	6 438	6 429	6 260	5 986
Købt og egenudviklet software	52 055	57 529	60 611	62 815	52 250	57 304	60 457	62 112
Originalværker inden for underholdning, kultur og kunst	5 171	5 376	5 474	5 630	4 948	5 055	5 082	5 157
Efterforskningsboringer	9 905	10 757	11 893	12 867	9 560	10 110	10 293	10 505

¹ Kædede værdier er ikke additive. Summen af komponenterne er således ikke lig med den viste total. Størrelsen af differensen imellem de to kan ikke betragtes som indikator for resultaternes pålidelighed.

🔄 Nye tal til tabellen forventes offentliggjort december 2006.

📄 Flere tal og oplysninger findes på www.statistikbanken.dk/nat08