

## Sociale forhold, sundhed og retsvæsen

### 1. Sociale forhold

#### Formålet med det sociale sikringsssystem

Det sociale sikringsssystem i Danmark har flere formål: 1) At sikre befolkningen økonomisk ved fx sygdom, ledighed og alderdom i form af indkomsterstøttende ydelser. 2) At yde støtte til nedbringelse af udgifter til fx bolig og børnepasning i form af supplerende tilskudsordninger. 3) At sørge for passende tilbud som fx børnepasning, ældreomsorg, omsorg for handicappede, sundhedspleje og hjemmehjælp i form af institutioner og serviceydelser.

#### Sociale udgifter på 437 milliarder kr.

De samlede udgifter til sociale ydelser var 437 mia. kr. i 2004, hvilket svarer til 81.000 kr. pr. indbygger. Heraf var de 322 mia. kr. offentlige udgifter til sociale ydelser, hvilket svarer til 42 pct. af de samlede offentlige udgifter. Målt i forhold til bruttonationalproduktet udgjorde udgifterne til sociale ydelser 30 pct. i 2004. Den største sociale post er udgifter til alderdom og omfatter bl.a. pensioner, plejehjem og hjemmehjælp til ældre. De sociale udgifter er bredt defineret og inkluderer også udgifter til sundhedsvæsenet og arbejdsmarkedsordninger.

Figur 1

Udgifter til sociale ydelser fordelt på formål 2004



#### Finansiering af de sociale udgifter

Det offentliges andel af de samlede tilskud og bidrag til sociale ydelser udgjorde 68 pct. i 2004, heraf 27 pct. for staten og 41 pct. for kommuner og amter. Arbejdsgiverne bidrog med 11 pct., mens de sikrede betalte 21 pct. Det offentliges andel lå i årene 1976 til 1993 omkring 85 pct., mens arbejdsgivernes andel har været stabil på et niveau på cirka 10 pct. Ændringen siden 1993 skyldes især indførelse af arbejdsmarkedsbidrag, som er den væsentligste forklaring på, at de sikrede i dag finansierer 21 pct. af de sociale udgifter mod 5 pct. i 1993.

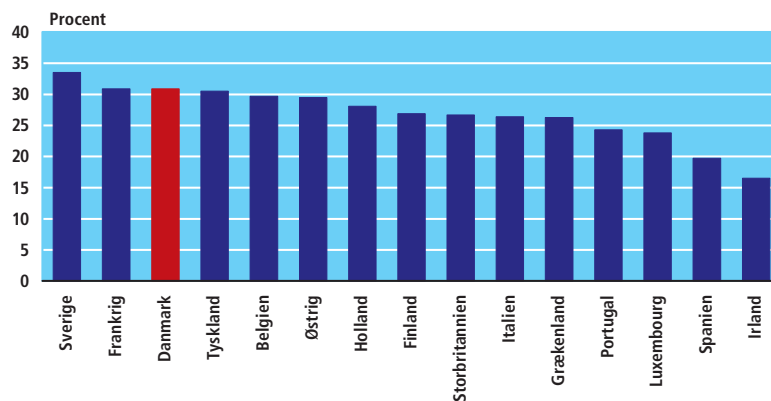
#### Danmark på en tredjeplads i international sammenligning

Med en andel på 31 pct. i 2003 placerer Eurostat Danmark på en tredjeplads blandt de 15 EU-lande, hvad angår de sociale udgifters andel af BNP. Sverige havde de højeste udgifter med 34 pct. i 2003, mens Frankrig og Danmark var nummer to og tre med 31 pct. Irland lå i bunden af skalaen med en andel på 17 pct. Opgørelsen tager ikke højde for forskelle i indkomstbeskatning af de sociale ydelser og i

## Sociale forhold, sundhed og retsvæsen

modtagernes betaling af moms og indirekte afgifter mv. i de enkelte lande. Internationale sammenligninger er som regel vanskelige. Det gælder også ved sammenligning af de sociale udgifter.

Figur 2 Sociale udgifter som andel af BNP 2003

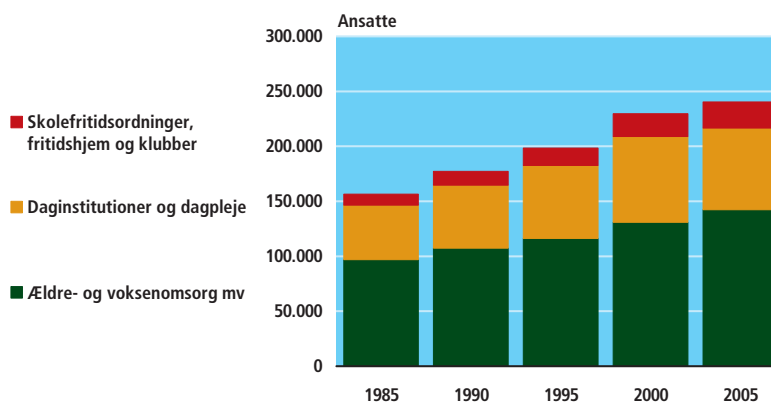


Anm. Opgørelsen er baseret på Eurostats fælles klassificering (ESSPROS), og i denne er udgifterne opgjort brutto.  
Kilde: EUROSTAT, *European social statistics, Social protection – Data 1995-2003*

### Personaleforbruget stiger

Det samlede personaleforbrug i sociale institutioner og servicetilbud var 241.000 årsværk i 2005. Det svarer til ca. 281.000 ansatte. Siden 1985 er personaleforbruget i den sociale sektor steget med mere end 50 pct.

Figur 3 Ansatte i den sociale sektor



Anm. Ældre- og voksenomsorg mv. omfatter også døgninstitutioner for børn og unge, inst. for stofmisbrugere mv.

### Personaleforbruget steg mest inden for børnepasning

Stigningen i personaleforbrug hænger sammen med udviklingen i befolkningens størrelse og sammensætning og udviklingen på arbejdsmarkedet, herunder især

kvindernes stigende arbejdstid og erhvervsfrekvens. Personaleforbruget er steget mest inden for børnepasning. Personalet i skolefritidsordninger mv. er 2,4 gange større end i 1985, mens der er 1,5 gange så meget personale i daginstitutioner og dagpleje. Stigningen skyldes, at flere små børn passes i daginstitutioner og dagpleje, og at flere skolebørn går i skolefritidsordninger mv.

### Flere ældre

Inden for ældreområdet hænger det stigende personaleforbrug i høj grad sammen med befolkningsudviklingen. Fra 1985 til 2005 er vi blevet 6 pct. flere i Danmark, men antallet af ældre på 80 år og derover er steget med 34 pct. Der er derfor også et meget større behov for hjemmehjælp og døgnpleje.

### Nye sociale og sundhedsmæssige ordninger

I de senere år er der også oprettet nye sociale og sundhedsmæssige ordninger såsom forebyggende hjemmebesøg, bofællesskaber for voksne handicappede samt kontaktperson- og ledsageordninger mv. Fra midten af 1980'erne er ældreområdet blevet omstruktureret betydeligt med en satsning på ældre i eget hjem og en udbygning af ældreboligmassen som erstatning for nedlæggelse af plejehjemspladser. Der findes i dag 53.000 ældreboliger, 18.000 plejehjemsboliger og 3.000 beskyttede boliger.

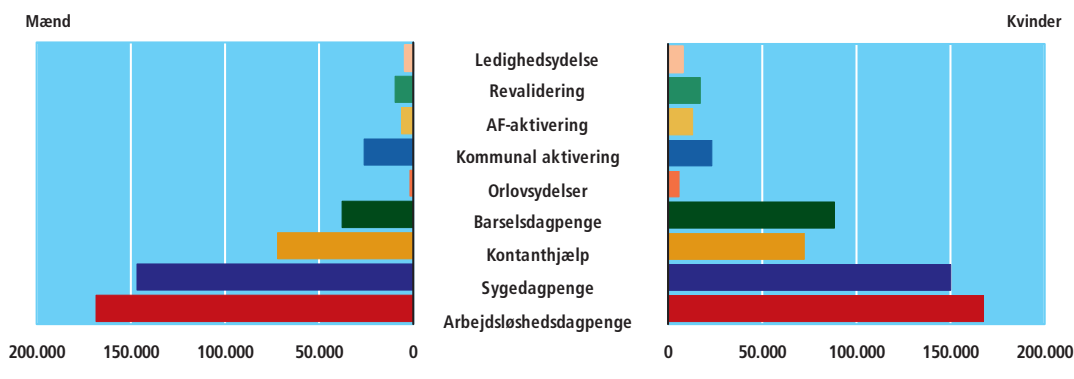
### Ældreomsorg

Ud af i alt ca. 710.000 personer over 66 år i Danmark modtog ca. 171.500 hjemmehjælp, mens 64.000 boede i plejehjemsboliger, beskyttede boliger eller ældreboliger i marts 2005. Andelen af befolkningen, der bor i disse boliger, er stigende med alderen. Det er tilfældet for 24 pct. af alle mellem 85 og 89 år og for 41 pct. af alle på 90 år og derover.

### 2,2 millioner personer modtager indkomsterstøttende ydelser

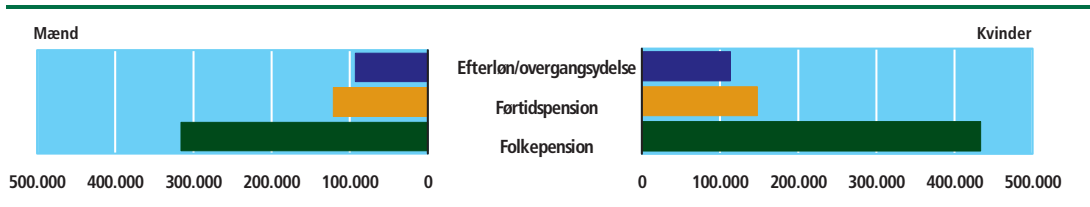
I 2004 modtog 2,2 mio. personer i Danmark indkomsterstøttende ydelser. Modtagerne er belyst i statistiske opgørelser hver for sig, fx arbejdsløshedsdagpenge, sygedagpenge, barselsdagpenge og kontanthjælp. Modtagerne bliver placeret under den dominerende ydelse, dvs. den ydelse, der er modtaget i længst tid inden for et år. Ydelserne opdeles i midlertidige og varige. Af de ca. 2,2 mio. modtagere af indkomsterstøttende ydelser var 1.003.000 mænd, mens 1.240.000 var kvinder.

Figur 4 Modtagere af indkomsterstøttende ydelser – midlertidige ydelser 2004



Flere kvinder end mænd modtog i 2004 indkomsterstøttende ydelser. For folkepension har dette en naturlig forklaring, idet 58 pct. af befolkningen over 66 år er kvinder. Også blandt modtagere af orlovsydelse og barselsdagpenge er der en stor kvindeandel. Men der er også mange kvinder i den personkreds, ordningen er tiltænkt at være til fordel for. Der var også størst kvindeandel blandt modtagere af førtidspension, men størst mandeandel blandt modtagere af arbejdsløshedsdagpenge og sygedagpenge.

Figur 5 Modtagere af indkomsterstøttende ydelser – varige ydelser 2004



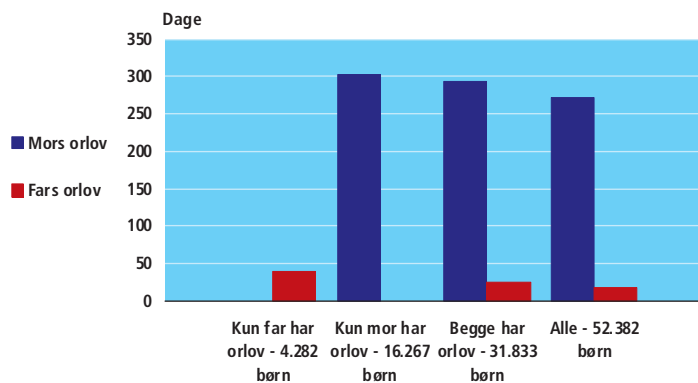
### Supplerende tilskudsordninger

Blandt de supplerende tilskudsordninger kan nævnes, at 203.000 husstande i alt modtog 221 millioner kr. i boligsikring i december 2005, mens 326.000 pensionisthusstande i alt modtog 671 millioner kr. i boligydelse. Den samlede udgift til boligsikring og boligydelse var henholdsvis 2,4 og 8,0 mia. kr. i 2004. 680.000 familier fik børnefamilieydelse, og heraf fik 125.000 familier yderligere en eller flere former for børnetilskud i 4. kvartal 2005. De samlede udgifter til børnefamilieydelser og børnetilskud var 15 mia. kr. i 2004.

### Forældre holder barselsorlov i 290 dage

Børn, der blev født i 2004, kunne glæde sig over, at deres forældre holdt orlov i 290 dage efter fødslen. Mødrene holdt størstedelen af orloven, 272 dage, mens fædrene holdt 18 dage. Det er kun erhvervsaktive, som kan holde barselsorlov med dagpenge. Blandt de øvrige finder man uddannelsessøgende, kontanthjælpsmodtagere mv. Når 14.661 børn oplevede, at det kun var moderen, der holdt orlov, betyder det langt fra altid, at faderen ikke har været hjemme. Faderen var måske ikke erhvervsaktiv, eller han kan fx have brugt sine feriedage til at gå hjemme.

Figur 6 Barselsorlov efter fødslen 2004



### Børnepasning

I alt 530.000 børn under 10 år blev passet i dagpleje, daginstitutioner og skolefritidsordninger i oktober 2005. Det svarer til 79 pct. af alle børn under ti år. Andelen af børn i offentlig pasning var størst i børnehavealderen, dvs. 3-5 år. I denne aldersklasse blev 95 pct. af alle børn passet i dagpleje og daginstitutioner. Andelen af børn, der passes, var 62 pct. for børn i vuggestue- og dagplejealderen, dvs. 0-2-årige og 80 pct. for 6-9-årige. I 1995 var dækningsgraderne henholdsvis 46 pct. for 0-2-årige, 83 pct. for 3-5-årige og 63 pct. for 6-9-årige.

### Bistand til børn og unge

Ved udgangen af 2004 fik 28.600 børn og unge bistand. Bistanden omfatter anbringelser uden for hjemmet og forskellige former for forebyggende foranstaltninger. Andelen med forebyggende foranstaltninger har været markant stigende gennem flere år. 15.100 børn og unge fik ved udgangen af 2004 mindst én form for forebyggende foranstaltning mod 10.300 i 1999, mens antallet af anbragte uden for hjemmet i samme periode kun steg fra 12.700 til 14.100. Mere end 90 pct. af anbringelserne er frivillige, dvs. med samtykke. Mere end halvdelen af de forebyggende foranstaltninger består i aflastningsophold for børn og unge, der bor hjemme, og andelen, der har fast kontaktperson, er stærkt stigende.

## 2. Sundhed

### Danskerne blandt dem med lavest middellevetid i Vesteuropa

Middellevetiden anvendes ofte som mål for en befolknings sundhedstilstand. I Danmark har middellevetiden gennem en periode været stagnerende, men i de senere år har der igen været en positiv udvikling. Danmark er dog fortsat blandt de lande i Vesteuropa, der har den laveste middellevetid. I 2004 var den 75,2 år for mænd og 79,9 år for kvinder.

### Danskerne har en overdødelighed i forhold til svenskerne

Sammenligninger af dødeligheden i Danmark og Sverige viser, at der i perioden 1995-99 årligt døde ca. 8.000 flere 0-74 årige i Danmark, end der ville have gjort, hvis dødeligheden var den samme som i Sverige. Overdødeligheden gør sig gældende for næsten alle dødsårsager. Fx døde der i 1995-99 årligt ca. 1.200 flere under 74 år af lungekræft i Danmark end i Sverige. For rygerlunger (KOL) og astma drejede det sig om ca. 1.000 flere dødsfald årligt og for alkoholisk leversygdom om ca. 500 flere årlige dødsfald blandt de 0-74-årige.

Der findes ingen enkel forklaring på danskernes relativt lavere levetid. Forskere peger på, at årsagerne sandsynligvis skal findes både i danskernes livsstil med hensyn til rygning, alkoholforbrug, kost- og motionsvaner samt i levevilkår som fx omfanget af arbejdsløshed og i sundhedsvæsenets indsats.

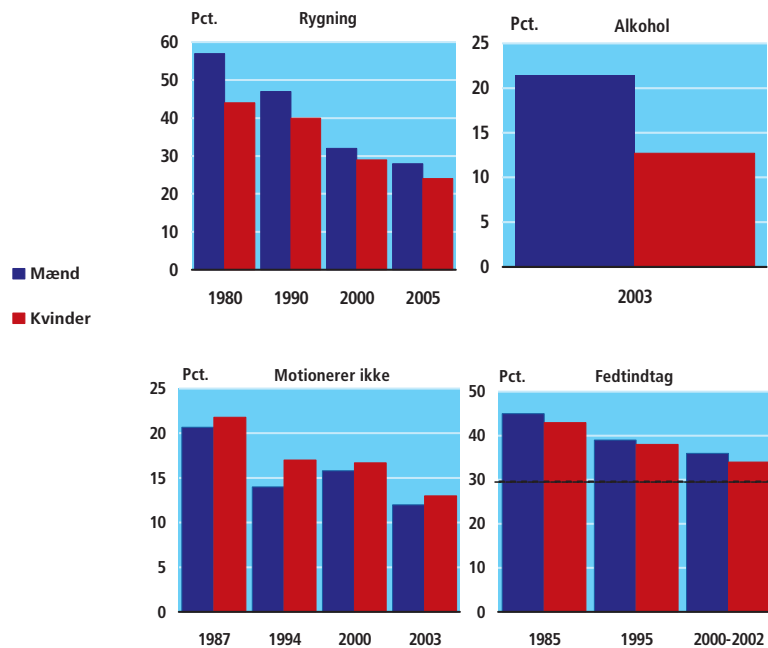
### Danskernes livsstil

Andelen af befolkningen, der er rygere, er faldet fra at udgøre halvdelen i 1980 til at udgøre ca. en fjerdedel i 2005. Der har i hele perioden været en større del af mændene end af kvinderne, der har været rygere, men forskellen er indsnævret kraftigt.

Sundhedsstyrelsen anbefaler, at mænd højst drikker 21 genstande alkohol om ugen og kvinder højst 14. I 2003 var der 21 pct. af mændene og 13 pct. af kvinderne, der angav at have overskredet denne grænse.

Figur 7

## Danskernes livsstil (rygning, alkohol, motion og fedtindtag)



Anm. Alkohol viser den procentdel af befolkningen, der drikker mere end Sundhedsstyrelsens anbefalinger (21 genstande for mænd og 14 for kvinder). Motion viser den procentdel af befolkningen, der *ikke* er fysisk aktive i fritiden.  
 Kilde: Statens Institut for Folkesundhed, Sundhedsstyrelsen, Hjerteforeningen og Danmarks Fødevareforskning

I 1987 var der ca. en femtedel af befolkningen, der ikke var fysisk aktive i deres fritid. I 2003 var denne andel faldet til 13 pct. Der er en lidt større andel af kvinderne end af mændene, der ikke er aktive i deres fritid.

Eksperter anbefaler, at 30 pct. af det samlede energiindtag stammer fra fedt. I 1985 udgjorde fedt 45 pct. af mændenes og 43 pct. af kvindernes energiindtag. I 2000-2002 var disse andele reduceret til 36 og 34 pct.

### Forbruget af sundhedsydelse belyser befolkningens sundhed

Ud over middellevetiden bliver forbruget af sundhedsydelser ofte brugt som et indirekte mål for befolkningens sundhed. Oplysninger om befolkningens sygehusbenyttelse og brug af sygesikringen findes i administrative registre, hvilket giver gode muligheder for statistiske opgørelser.

### Fald i antallet af sygehuse

I 2004 var der 52 almindelige og 10 psykiatriske sygehuse i Danmark. Det er et fald på henholdsvis 31 og 3 sygehuse på 10 år. En del af faldet skyldes sammenlægninger af sygehuse. I alt var der i 2004 ca. 20.600 sengepladser på sygehusene, heraf ca. 1.700 på de psykiatriske og ca. 18.900 på de almindelige sygehuse. Sammenlagt lå patienterne i disse 18.900 senge i 5,9 mio. dage, hvilket svarer til en belægningsprocent på 89. På de psykiatriske sygehuse var belægningsprocenten 93. Der sker næsten 1,2 mio. indlæggelser på sygehusene om året. Hertil kommer ca. 1 mio. besøg på skadestuerne og ca. 5,9 mio. ambulante besøg.

### Hver tiende indlægges mindst en gang om året

Ca. 600.000 personer eller omkring 11 pct. af befolkningen er årligt indlagt én eller flere gange på et sygehus. Andelen, der har været indlagt, er lavest blandt de 5-14-årige – under 5 pct. – og stiger herefter med alderen, så ca. en tredjedel af befolkningen på 85 år og derover er indlagt mindst én gang i løbet af et år. Også det gennemsnitlige antal sengedage stiger med alderen: Ca. 3 dage for de 5-14-årige og ca. 15 dage for personer på 85 år og derover.

### De hyppigste indlæggelsesårsager

Den hyppigste årsag til hospitalsindlæggelse for kvinder er fødsler og fødselsrelaterede indlæggelser. Herefter er de to hyppigste årsager til sygehusindlæggelser for både mænd og kvinder sygdomme i kredsløbsorganer og legemsbeskadigelse og forgiftninger. Årligt indlægges 85.000 som følge af sygdomme i kredsløbsorganer. Et tilsvarende antal indlægges som følge af legemsbeskadigelse. For hver af grupperne svarer det til ca. 13 pct. af de indlagte. Der er dog store aldersforskelle i diagnosemønstret: Fx er 39 pct. af de indlagte 1-4-årige drenge og 33 pct. af de 1-4-årige piger indlagt pga. sygdomme i åndedrætsorganer og ca. 15 pct. af de 65-74-årige indlagt pga. svulster.

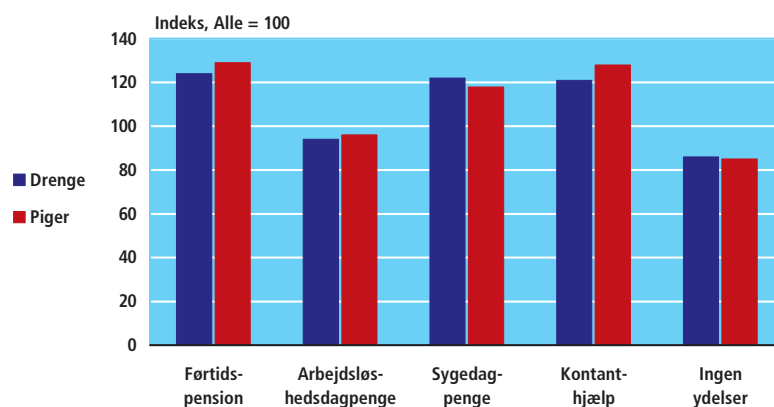
### Sociale forskelle betinger sygehusforbruget

Det har vist sig, at sygehusforbruget afhænger af de sociale forhold. Fx har voksne personer med en lang videregående uddannelse et sygehusforbrug, der ligger ca. 35 pct. under gennemsnittet for alle, mens personer uden erhvervsuddannelse har et forbrug, der ligger ca. 20 pct. over gennemsnittet.

Også for børnene har de sociale forhold betydning for sygehusforbruget. Fx har drenge og piger, der bor i familier, der har modtaget kontanthjælp i mindst 6 måneder, et sygehusforbrug, der ligger henholdsvis 21 og 28 pct. over gennemsnittet for alle børn. Børn, der bor i familier, der ikke har modtaget nogen form for sociale ydelser, har omvendt et forbrug 15 pct. under gennemsnittet.

Figur 8

Indlæggeshyppigheder fordelt efter familiens dominerende sociale ydelse 2004

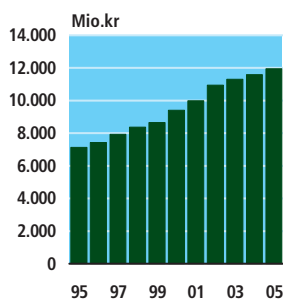


Anm. Børn fra 0-17 år

### 93 pct. benyttede den offentlige sygesikring i 2004

Alle personer med bopæl i Danmark er omfattet af den offentlige sygesikring og kan dermed få udgifterne forbundet med besøg hos praktiserende læge, speciallæge, tandlæge, kiropraktor, fodterapeut, fysioterapeut mv. dækket helt eller delvist. Det benyttede lidt mere end 5 mio. personer eller ca. 93 pct. af befolkningen sig af i 2004. Lidt flere kvinder end mænd, især i aldersgruppen 20-29 år, modtog sygesikringsydelse. Ca. 4,6 mio. havde kontakt med en praktiserende læge. Ca. 2,7 mio. personer over 14 år besøgte en tandlæge en eller flere gange. Både øjenlæger og ørelæger blev kontaktet af lidt mere end 0,5 mio. personer og kiropraktorerne af knap 300.000 personer.

Figur 9  
Medicinudgifter



Kilde: Lægemiddelstyrelsen

### Udgifter til medicin stiger støt

Ca. en tredjedel af befolkningen bruger regelmæssigt medicin, og ca. halvdelen har anvendt medicin inden for en 14-dages periode. Der er flere blandt kvinderne end blandt mændene, der bruger medicin, og medicinforbruget stiger med alderen. De hyppigst anvendte former for receptmedicin er blodtrykssænkende medicin og smertestillende medicin mod muskel- og skeletbesvær. Smertestillende medicin er den hyppigst anvendte håndkøbsmedicin.

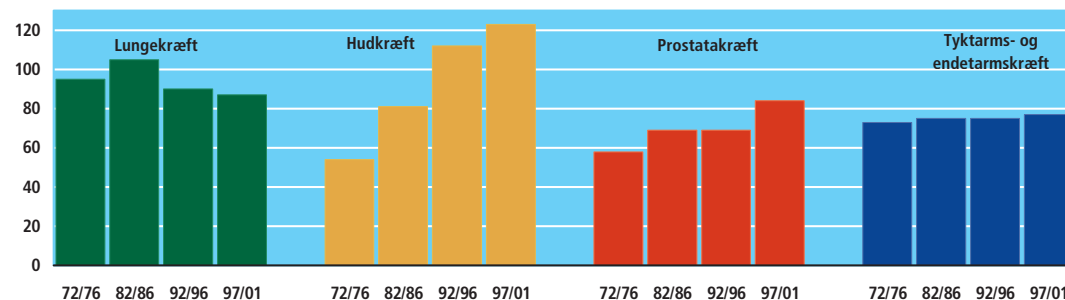
Omsætningen af medicin er steget jævnt igennem de sidste 10 år. I 1996 blev der omsat for 7,4 mia. kr. og i 2005 for 11,9 mia. kr. Det svarer til en stigning på 61 pct. I 2005 udgjorde omsætningen af nervemedicin 3,6 mia. og af hjerte- og kredsløbsmedicin 1,8 mia.

### Antallet af kræftframte er steget betydeligt siden 1970'erne

I 2003 blev der registreret ca. 34.000 nye tilfælde af kræft, og ved udgangen af 2003 var der 229.500, der levede med en kræftsygdom. Blandt de nyregistrerede tilfælde var *brystkræft* den hyppigste kræftform blandt kvinderne og kræft i kategorien *hudkræft (ekskl. modermærkekræft)* den hyppigste blandt mændene.

Figur 10

### Udvalgte kræftformer, antal nye årlige tilfælde pr. 100.000 indbyggere – mænd



Anm. Figuren viser det årlige antal nye kræfttilfælde pr. 100.000 indbyggere beregnet over en femårig periode. Tallene er standardiseret til den danske befolkningsammensætning i 2000.  
Kilde: Sundhedsstyrelsen

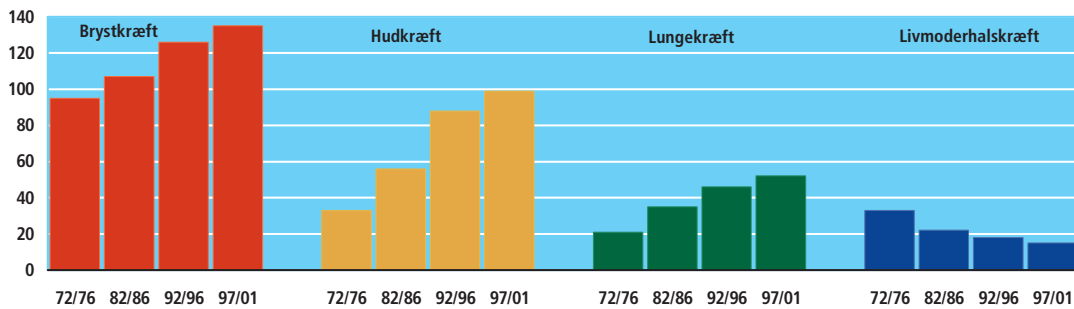
I løbet af de sidste 25 år er det årlige antal nye kræfttilfælde, målt i forhold til befolkningens størrelse og alderssammensætning, steget med 34 pct. for kvindernes og med 24 pct. for mændenes vedkommende. Også for 25 år siden var brystkræft



den hyppigste form blandt nye kræfttilfælde for kvindernes vedkommende. For mændene var det derimod lungekræft.

Figur 11

Udvalgte kræftformer, antal nye årlige tilfælde pr. 100.000 indbyggere – kvinder



Anm. Figuren viser det årlige antal nye kræfttilfælde pr. 100.000 indbyggere beregnet over en femårig periode. Tallene er standardiseret til den danske befolkningssammensætning i 2000.  
Kilde: Sundhedsstyrelsen

### Antallet af AIDS-patienter er dalet drastisk på 10 år

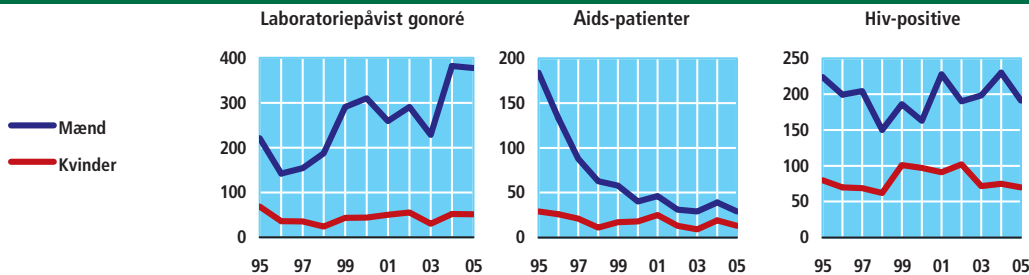
I perioden 1980-2005 blev der i alt diagnosticeret 2.577 personer med aids. Af disse var de 1.961 døde pr. 31. december 2005. Antallet af diagnosticerede toppede i 1993 med 239 og har herefter været konstant faldende, bortset fra en stigning i 2001 og i 2004. I 2005 blev der diagnosticeret 42 personer. Registreringen af hiv-positive personer begyndte først i august 1990. Frem til udgangen af 2005 blev der i alt anmeldt 4.529 hiv-positive personer. Udviklingen i det årlige antal hiv-smittede har været svingende i perioden 1995-2005.

### Stigning i forekomsten af gonoré-tilfælde

Forekomsten af gonoré er i 2005 højere end for 10 år siden. Stigningen skyldes især flere tilfælde blandt mænd. Mændene tegner sig også for langt hovedparten af tilfældene: i 2005 var det 88 pct. For klamydia er det omvendt: 64 pct. af tilfældene forekommer blandt kvinder.

Figur 12

Udviklingen i antal tilfælde af gonoré og aids/hiv 1995-2005



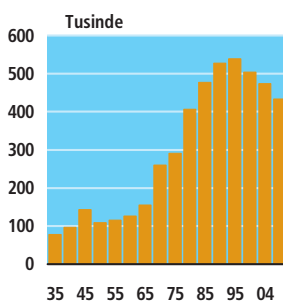
Kilde: Statens Serum Institut

### 3. Retsvæsen

#### Kriminalitet og retspleje

Statistikområdet retsvæsen omfatter statistik om retspleje og kriminalitet i Danmark. Opgørelserne om retsplejen viser domstolenes afgørelser af strafferetlige og civilretlige sager. Kriminaliteten opgøres som både anmeldelser og strafferetlige afgørelser for overtrædelser af enten straffeloven, færdselsloven eller særlovene, samt ofre for visse straffelovsovertrædelser. Kriminalstatistikken omfatter kun den anmeldte kriminalitet, dvs. alene de lovovertrædelser, der er anmeldt til politiet, mens omfanget af den skjulte kriminalitet (mørketallet) ikke er belyst.

Figur 13  
Straffelovs anmeldelser



#### Væksten i anmeldelser kulmineret

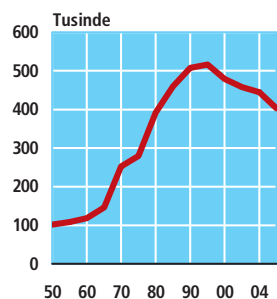
Væksten i antallet af anmeldte overtrædelser af straffeloven siden 1950 er kulmineret.

Fra 1950 og frem til 1994 steg antallet af anmeldte straffelovsovertrædelser fra ca. 110.000 til knapt 550.000. Siden har anmeldelsestallet været faldende, og i 2005 modtog politiet 433.000 anmeldelser. I 1950 svarede anmeldelsestallet til 3.500 anmeldelser pr. 100.000 indbyggere (over 15 år) mod 12.700 i 1994 og senest 9.836 i 2005.

Den store stigning i anmeldelsestallet skyldes hovedsageligt en stigning inden for ejendoms- og berigelsesforbrydelser. Her er der fx tale om indbrud i forretninger og boliger samt tyveri af biler og cykler, som typisk vil være omfattet af forsikringsordninger, hvor erstatningsudbetaling forudsætter en anmeldelse til politiet. De mange indbrud og tyverier skal også ses i relation til den stigende velstand i samfundet. Besiddelsen af værdifulde brugsgenstande er steget stærkt, ligesom mange boliger i dag står tomme i dagtimerne.

Nedgangen siden 1994 foregår også inden for anmeldte ejendoms- og berigelsesforbrydelser, hvor det primært er tyveri og indbrud, der viser en nedgang. Og her tilskrives fx. det fortsatte fald i antallet af stjålne biler en bedre tyverisikring af de moderne biler.

Figur 14  
Anmeldte  
ejendomsforbrydelser



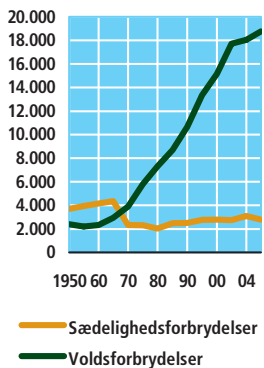
#### Ejendoms- og berigelsesforbrydelser

Anmeldte ejendoms- og berigelsesforbrydelser udgør 90-95 pct. af det årlige anmeldelsestal. I 2005 blev der anmeldt 403.000 ejendomsforbrydelser, hvilket er en nedgang i forhold til første halvdel af halvfemserne, hvor der årligt blev anmeldt over 500.000 ejendomsforbrydelser. I 2005 var der 77.000 indbrud og 168.000 tyverier – herunder 29.000 indbrud i villaer og lejligheder, 16.000 tyverier af biler og 65.000 tyverier af cykler.

#### Voldsforbrydelser

Anmeldelsestallet for vold (fx drab, vold mod privatperson eller mod offentlig myndighed) er steget betydeligt i perioden efter 2. verdenskrig. Fra 2.400 anmeldelser i 1950 til 18.800 i 2005. Knapt 60 pct. af de anmeldte voldstilfælde drejer sig om vold mod privatperson, mens resten hovedsagelig fordeler sig mellem vold o. lign. mod offentlig myndighed (16 pct.) og trusler (21 pct.).

Figur 15  
Anmeldte volds- og  
sædelighedsforbrydelser



Vold mod privatperson inddeles efter voldens karakter og alvorlighed i *simpel vold*, *alvorligere vold* og *særlig alvorlig vold* og omfattede i alt 11.100 anmeldelser i 2005. Simpel vold er mest udbredt (86 pct.) og er steget over 40 pct. siden 1990. Drab eller forsøg på drab lå i 2005 på 217 anmeldelser, i 2004 på 182 og i 1990 på 234, hvor omkring en fjerdedel er fuldbyrdede drab. Siden 1990 har antallet af drab eller forsøg på drab stort set ligget mellem 200-250.

**Sædelighedsforbrydelser**

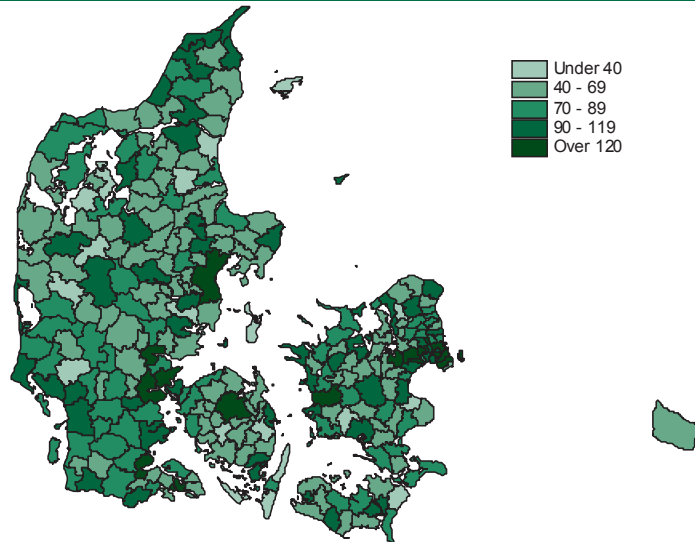
Sædelighedsforbrydelserne (fx voldtægt eller blufærdighedskrænkelser) faldt derimod i sidste halvdel af 60'erne, sammenfaldende med ophævelsen af pornografi-loven, og har siden ligget fast på 2-3.000 anmeldelser årligt, men med en svagt stigende tendens. Således blev der anmeldt 2.800 sædelighedsforbrydelser i 2005 mod 2.500 i 1990. Over halvdelen af anmeldelserne drejer sig i dag om blufærdighedskrænkelser (57 pct.), mens voldtægt udgør under en femtedel (17 pct.).

**Regionale forskelle i anmeldelsestallet – flest i byer og byområder**

De anmeldte straffelovsovertrædelser fordeler sig ikke jævnt over landet. Anmeldelserne er koncentreret omkring de store og større byer og byområder, mens landkommunerne ligger lavt – eksklusive enkelte kommuner med store sommerhusområder. Byer og byområder har både mange ejendoms- og voldsforbrydelser, mens sommerhusområderne mest tegner sig for indbrud og tyverier.

Figur 16

Anmeldte straffelovsovertrædelser pr. 1.000 indbyggere 2005



**Knapt hver femte anmeldelse resulterer i en sigtelse**

Over for knap en femtedel af de 400-500.000 årlige anmeldelser rejses der sigtelse mod én eller flere personer. Sigtelsesprocenten varierer efter forbrydelsens alvorlighed eller art. Således rejses der gennemsnitligt sigtelser over for godt 80 pct. af voldsforbrydelserne og 60-70 pct. af sædelighedsforbrydelserne, men kun over for 14-15 pct. af ejendomsforbrydelserne.

### Strafferetlige afgørelser

På baggrund af de anmeldelser, hvor politiet har rejst sigtelser, og efterforskningen er afsluttet, samt overtrædelser af færdselsloven træffes der i dag knapt 195.000 strafferetlige afgørelser, hvor den sigtede kan idømmes enten bøde, frihedsstraf eller frifindelse. Stigningen i antallet af strafferetlige afgørelser skyldes primært et stigende antal overtrædelser af færdselsloven.

Lidt over 56.000 afgørelser angik i 2004 straffeloven, 115.000 færdselsloven og 24.000 øvrige særlove (fx lov om euforiserende stoffer, politivedtægten, miljøloven, våbenloven eller dyreværnsloven).

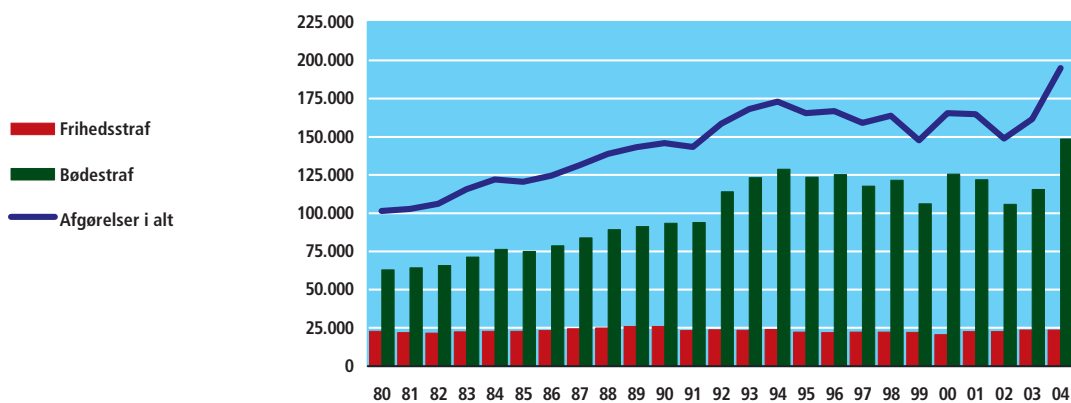
De 194.900 afgørelser i 2004 omfattede 278.600 kriminelle forhold eller sigtelser, der var begået af knapt 155.800 forskellige personer. Dvs. at flere personer har modtaget mere end én afgørelse i løbet af året, ligesom nogle afgørelser omfatter mere end ét forhold.

### Hovedparten af afgørelserne ender i bøder

Af de 194.900 afgørelser i 2004 var langt de fleste, eller i alt ca. 148.600 bødef afgørelser, hvoraf knapt tre fjerdedel hidrørte fra færdselslovsovertrædelser. 23.600 afgørelser var frihedsstraffe (fængsel), og de resterende 22.700 afgørelser omfatter tiltale undladt, tiltalefrafald eller frifindelse. 10.900 eller noget under halvdelen af frihedsstraffene var i 2004 ubetingede frihedsstraffe.

Figur 17

Strafferetlige afgørelser i alt samt afgørelser med bøde og frihedsstraf



### Flest mandlige lovovertrædere

82 pct. af de strafferetlige afgørelser i 2004 angår mænd. Men kvindernes andel er stigende. I 2004 angik 16 pct. af de strafferetlige afgørelser kvinderne mod 8 pct. i 1980. Kvindernes andel af strafferetlige afgørelser inden for straffeloven er i samme periode steget fra 15 til 18 pct. og fra 6 til 17 pct. inden for færdselsloven. En mindre del af afgørelserne (2 pct.) er rettet mod virksomheder (fx. overtrædelser af miljølove).

### Et stigende antal kvinder dømmes for vold

Antallet af kvinder med voldsdomme er tredoblet siden 1990 – fra 329 til 1.095 i 2004. Stigningen er størst for kvinder i aldersgrupperne 15-19 år og 40-49 år, hvor

antallet siden 1990 er femdoblet. Specielt er det overtrædelser som simpel og alvorlig vold, der er steget, men også vold mod offentlig myndighed og trusler. I forhold til tallet i 1990 bliver fire gange så mange kvinder idømt frihedsstraffe for vold – i alt 453 i 2004, hvoraf en fjerdedel blev idømt ubetinget frihedsstraf.

### Men de fleste voldsforbrydelser begås af yngre mænd

Gennemsnitsalderen for lovovertrædere er i 2004 knapt 35 år – for mænd 34 år og kvinder 38 år – men varierer noget for de forskellige overtrædelser. Lavest ligger gennemsnitsalderen for voldsforbrydere med 29 år. En femtedel af volden begås af unge mænd under 20 år – i alt begås over 90 pct. af volden af mænd.

Gennemsnitsalderen for sædelighedsforbrydere er noget højere og var i 2004 på 37 år. Tilsvarende var gennemsnitsalderen højere for gerningsmænd inden for økonomisk kriminalitet. For gerningsmænd, der havde begået skyldnersvig, grov skattesvig mv. eller overtrådt skatte- og afgiftslove, var gennemsnitsalderen i 2004 mellem 41 og 46 år.

### Næsten hver anden med frihedsstraf havde også en tidligere frihedsstraf

Ud af de knap 21.500 personer, der i 2004 blev idømt frihedsstraf, havde 45 pct. – eller næsten halvdelen – tidligere modtaget en frihedsstraf inden for de seneste 5 år. Af de 9.500 personer i 2004 med tidligere frihedsstraf havde to tredjedele modtaget en tidligere frihedsstraf inden for de seneste to år.

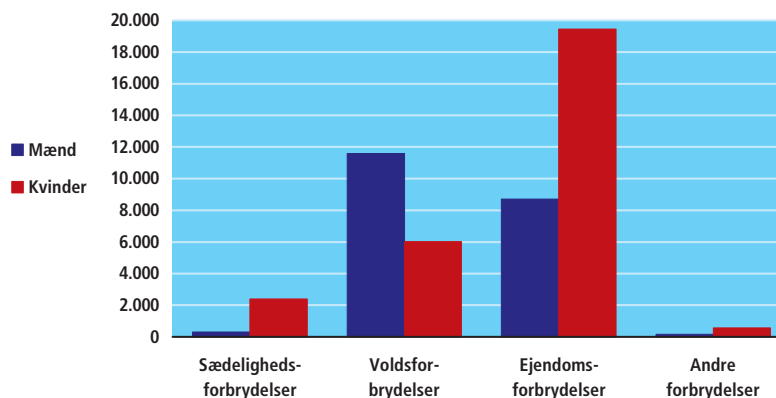
### Ofre for straffelovsforbrydelser

Næsten 90 pct. af ofrene for sædelighedsforbrydelserne i 2005 var kvinder, mens stort set alle overgrebene blev begået af mænd. Derimod var to tredjedele af volds- og andre forbrydelser, men også her blev over 90 pct. af forbrydelserne begået af mænd.

Gennemsnitsalderen for de kvindelige ofre for sædelighedsforbrydelser lå på 20 år, og 12 pct. var under 10 år. Ofrene for vold var gennemsnitligt noget ældre. De mandlige volds ofre var i gennemsnit 30 år og de kvindelige 32 år. Én pct. af volds- og andre ofre var under 10 år, ligesom under én pct. var over 70 år.

Figur 18

Ofre for straffelovsforbrydelser 2005



Tabel 146

## Sociale institutioner for børn og unge 2005

	Antal institu- tioner	Indskrevne	Personale <sup>1</sup>
<b>Børnepasning mv.</b>	<b>7 542</b>	<b>636 754</b>	<b>97 241</b>
Dagpleje	•	65 146	21 019
Vuggestuer	486	17 339	6 168
Børnehaver	2 321	109 486	20 594
Aldersintegrerede institutioner	1 912	130 612	25 638
Skolefritidsordninger	1 768	203 439	15 594
Fritidshjem	403	34 190	4 317
Klubber	626	75 891	3 842
Legestuer	26	651	69
<b>Andre foranstaltninger for børn og unge</b>			
Særlige daginstitutioner og klubber	89	1 822	1 024
Døgninstitutioner for børn og unge	223	5 051 <sup>2</sup>	7 551

Anm. Opgørelsen er fra oktober 2005.

<sup>1</sup> Personalet er vedr. september 2004. Omregnet til fuldtidsbeskæftiget, 37 timer pr. uge. <sup>2</sup> Heraf 556 dagbrugere.

🔄 Nye tal til tabellen forventes offentliggjort januar 2007.

📄 Flere tal og oplysninger findes på [www.statistikbanken.dk/05](http://www.statistikbanken.dk/05)

Tabel 147

## Sociale institutioner og serviceydelser for ældre og voksne 2005

	Antal institu- tioner	Indskrevne		Personale <sup>1</sup>
		Brugere	Beboere	
<b>Ældre- og voksenomsorg</b>	<b>2 240</b>	<b>331 101</b>	<b>109 761</b>	<b>131 814</b>
Ældreomsorg mv.	•	•	•	99 378 <sup>2</sup>
Varig hjemmehjælp	•	203 261 <sup>3</sup>	...	...
Pleje- og daghjem	503	6 274	17 726	...
Beskyttede boliger	122	•	3 112	...
Ældreboliger	•	•	51 764	...
Ustøttede plejeboliger	•	•	404	...
Andre boliger for ældre	•	•	16 401	...
Dagcentre	676	46 349	•	...
Socialpædagogisk bistand og behandlingsmæssige tilbud	•	14 951	•	...
Institutioner for stofmisbrugere	51	6 663	1 009	1 097
Botilbud til personer med særlige behov	•	594	5 893	3 959
Botilbud til personer med nedsat funktionsevne	433	614	10 989	16 649
Forsorgshjem mv.	102	1 059	2 463	1 953
Revalideringsinstitutioner	353	22 637	•	6 783
Revalidering mv. udenfor institutioner	•	16 097	•	...
Kontaktperson- og ledsagerordninger	•	12 602	•	1 143
Hjælpe midler mv. og pasning af døende	•	•	•	143
Rådgivning og rådgivningsinstitutioner	•	•	•	709 <sup>4</sup>

<sup>1</sup> Omregnet til fuldtidsbeskæftiget, 37 timer pr. uge. <sup>2</sup> Omfatter personale i integrerede ordninger, hjemmehjælp, hjemmesygepleje, plejehjem, beskyttede boliger, ældreboliger, dagcentre, forebyggende hjemmebesøg og omsorgsarbejde samt socialpædagogisk bistand og behandlingsmæssige tilbud. <sup>3</sup> Hjemmehjælpsmodtagere omfatter også klienter i døgnpleje.

<sup>4</sup> Omfatter personale ved rådgivningscentre for børn og unge, hjælpemiddelcentraler mv.

🔄 Nye tal til tabellen forventes offentliggjort oktober 2006.

📄 Flere tal og oplysninger findes på [www.statistikbanken.dk/05](http://www.statistikbanken.dk/05)

	Udgifter		
	Kontante ydelse	Natural ydelse <sup>1</sup>	I alt
	mio. kr.		
<b>Ydelse fordelt efter formål</b>			
<b>Sociale udgifter i alt</b>	<b>267 406</b>	<b>169 965</b>	<b>450 363</b>
<b>Administration<sup>2</sup></b>	•	•	12 991
<b>Sygdom</b>	<b>14 435</b>	<b>75 566</b>	<b>90 001</b>
Dagpenge udbetalt af arbejdsgivere	3 011	-	3 011
Dagpenge udbetalt af kommunerne	10 998	-	10 998
Sygesikring	-	11 971	11 971
Hospitals- og sundhedsvæsen	-	55 534	55 534
Medicin	-	6 264	6 264
Andet	426	1 797	2 223
<b>Invaliditet og handicap</b>	<b>42 077</b>	<b>18 630</b>	<b>60 707</b>
Førtidspension	26 486	-	26 486
Andet	15 591	18 630	34 221
<b>Alderdom</b>	<b>135 344</b>	<b>27 240</b>	<b>162 584</b>
Folke-, alm. førtids- og delpension	71 454	-	71 454
Efterløn mm.	25 529	-	25 529
ATP og SP	5 435	-	5 435
Tjenestemandspensioner <sup>3</sup>	17 563	-	17 563
Arbejdsmarkeds-pensioner <sup>4</sup>	15 336	-	15 336
Institutioner, hjemmehjælp mv. <sup>5</sup>	27	27 240	27 267
<b>Efterlevende</b>	<b>1</b>	<b>139</b>	<b>140</b>
<b>Familier og børn</b>	<b>23 609</b>	<b>33 380</b>	<b>56 989</b>
Dagpenge, graviditet og fødsel	8 310	-	8 310
Orlov til børnepasning	342	-	342
Børnetilskud og børnefamilieydelse	14 717	-	14 717
Forskud på børnebidrag	240	-	240
Daginstitutioner, dagpleje	-	23 120	23 120
Døgninstitutioner o.l.	-	10 240	10 240
Andet	-	20	20
<b>Arbejdsløshed</b>	<b>39 627</b>	<b>1 771</b>	<b>41 399</b>
Arbejdsløshedsdagpenge	22 793	-	22 793
Uddannelsesorlov	-	-	-
Aktivering	16 834	1 771	18 606
<b>Boliger</b>	-	<b>10 453</b>	<b>10 453</b>
Boligsikring	-	2 424	2 424
Boligyldelse	-	8 026	8 026
Andet	-	3	3
<b>Andre sociale ydelse</b>	<b>12 313</b>	<b>2 786</b>	<b>15 099</b>
Bistandshjælp	10 321	-	10 321
Lønmodtagernes Garantifond	340	-	340
Andet	1 652	2 786	4 438
<b>Sociale ydelse i alt</b>	<b>267 406</b>	<b>169 965</b>	<b>437 372</b>

Anm. De sociale udgifter er opgjort efter et system for sammenlignende sociale udgifter for EU-landene.

<sup>1</sup> Ifølge EUROSTATS definition er en naturalydelse en socialsikringsydelse, der ydes i form af goder eller tjenester – naturalydelsen kan tildeles direkte eller ved kontant udbetaling mod dokumentation af de faktiske udgifter. <sup>2</sup> Udgifter til administration er så vidt muligt udskilt fra driftsudgifter til ydelse og samlet i én post. <sup>3</sup> Omfatter statslige og kommunale tjenestemandspensioner og statens supplementydelse til afgæde funktionærer. <sup>4</sup> Dvs. pensionskasser og livsforsikringselskaber under Finanstilsynet. <sup>5</sup> Inklusive omsorgsarbejde og hjemmehjælp for pensionister.

🔄 Nye tal til tabellen forventes offentliggjort november 2006.

📄 Flere tal og oplysninger findes på [www.statistikbanken.dk/udg1](http://www.statistikbanken.dk/udg1)

Tabel 149

## Satsler for kontante, sociale ydelser

	1/10-2004	1/10-2005
<b>Børnetilskud</b>	kr./kvartal	
Ordinært pr. barn	1 039	1 060
Særligt, forældreløse børn	5 304	5 412
Særligt, børn af enker og enkemænd med flere	2 652	2 706
Ekstra, pr. familie, maksimum	1 057	1 078
Flerbørnstilskud	1 710	1 744
Børnefamilieydelse, pr. barn 0-2 år	3 325	3 370
Børnefamilieydelse, pr. barn 3-6 år	3 000	3 046
Børnefamilieydelse, pr. barn 7-17 år	2 350	2 396
<b>Normalbidrag</b>	kr./år	
Faders-/moders bidrag	11 976	10 824
<b>Dagpenge<sup>1</sup></b>	kr./uge (7 dage)	
Ved sygdom, fødsel og adoption, maks.	3 203	3 267
	kr./uge (5 dage)	
Ved arbejdsløshed, maksimum:		
Fuldtidsforsikrede	3 205	3 270
Deltidsforsikrede	2 135	2 180
Nyuddannede, heltidsforsikrede	2 630	2 680
<b>Efterløn (gammel ordning)<sup>2</sup></b>	kr./år	
Indtil 2½ år, maksimum	166 660	170 040
Derefter, maksimum	136 760	139 360
<b>Den ny efterløn (for personer født efter 1.7.1939)</b>	kr./år	
Start ved 60 år = 91% af dagpengenes højeste beløb	151 580	154 700
Start ved 62 år = højeste dagpengebeløb	166 660	170 040
<b>Sociale pensioner</b>	kr./md.	
Ægtepar, begge pension, til hver ægtefælle:		
Grundbeløb, maksimum	4 648	4 741
Pensionstillæg, maksimum	2 184	2 228
Invaliditetsbeløb	1 926	1 965
Erhvervsudygtighedsbeløb, når begge er berettigede	2 258	2 303
Enlige og gifte, når kun den ene ægtefælle er pensionist:		
Grundbeløb, maksimum	4 648	4 741
Pensionstillæg, maksimum	2 184	2 228
Pensionstillæg, reelt enlige	4 679	4 773
Invaliditetsbeløb	2 261	2 306
Erhvervsudygtighedsbeløb	2 131	3 183
Delpension, maksimum	7 690	7 844
<b>Samlet pension, højeste beløb</b>		
Højeste førtidspension:		
Ægtepar, begge berettigede, til hver	11 016	11 237
Andre	14 709	15 003
Ny førtidspension (fra 1.1.2003):		
Ægtepar	11 810	12 046
Andre	13 895	14 173
Folkepension:		
Ægtepar, begge berettigede, til hver	6 832	6 969
Andre	9 327	9 514
<b>Begravelseshjælp</b>	kr.	
Begravelseshjælp §16 (maksimum)	8 100	8 250
Personer under 18 år (maksimum)	6 750	6 900

<sup>1</sup> Dagpenge udgør 90 pct. af hidtidig løn eller indkomst, men maksimalt de anførte beløb. <sup>2</sup> Efterløn til 60-66 årige, beregnes som dagpenge ved arbejdsløshed, men nedtrappes som anført. Til den første periode medregnes evt. forudgående arbejdsløshed.

Kilde: Socialministeriet.

🔄 Nye tal til tabellen forventes offentliggjort januar 2007.



Tabel 150

## Indkomsterstøttende ydelser 2004

	18-24 år	25-39 år	40-59 år	60-66 år	67 år +	I alt	Gns. udbetalt beløb
	antal personer						kr.
<b>I alt</b>	<b>113 544</b>	<b>500 878</b>	<b>556 958</b>	<b>307 434</b>	<b>763 868</b>	<b>2 242 682<sup>1</sup></b>	<b>82 629</b>
Mænd	59 237	217 363	263 432	140 907	321 799	1 002 738	76 876
Kvinder	54 307	283 515	293 526	166 527	442 069	1 239 944	87 268
	pct.						
Pct. af befolkningen i aldersgruppen	27,8	43,8	36,6	72,4	100,0	52,7	•

<sup>1</sup> Inklusive 17.467 personer med uoplyst eller uden beløb, som ikke indgår i beregningen af det gennemsnitlige udbetalte beløb.

• Nye tal til tabellen forventes offentliggjort juli 2006.

📄 Flere tal og oplysninger findes på [www.statistikbanken.dk/sam1](http://www.statistikbanken.dk/sam1)

Tabel 151

## Indkomsterstøttende ydelser fordelt efter ydelsesart 2004

	18-24 år	25-39 år	40-59 år	60-66 år	67 år +	I alt
	antal helårsmodtagere					
<b>I alt</b>	<b>45 057</b>	<b>247 337</b>	<b>332 383</b>	<b>271 123</b>	<b>740 432</b>	<b>1 636 332</b>
<b>Dominerende ydelse:</b>						
<b>Midlertidig i alt</b>	<b>41 479</b>	<b>218 059</b>	<b>179 654</b>	<b>16 035</b>	<b>1 383</b>	<b>456 611</b>
Arbejdsløshedsdagpenge	7 203	59 787	74 092	9 408	1	150 490
Sygedagpenge	2 839	21 048	40 911	3 696	75	68 569
Barseldagpenge	2 574	49 846	2 492	2	•	54 915
Kontanthjælp	18 082	47 068	33 787	2 276	1 296	102 508
Revalidering	2 884	13 385	6 455	28	•	22 751
Kommunal aktivering	7 414	14 953	9 623	345	7	32 342
AF-aktivering	364	7 406	5 631	102	1	13 505
Orlovsydelser	24	2 578	792	•	•	3 394
Ledighedsydelse	96	1 988	5 870	178	4	8 137
<b>Varig i alt</b>	<b>3 578</b>	<b>29 278</b>	<b>152 729</b>	<b>255 088</b>	<b>739 049</b>	<b>1 179 722</b>
Folkepension	•	•	•	2 493	720 847	723 341
Førtidspension	3 578	29 278	147 423	79 267	5 422	264 967
Efterløn/ overgangsydelse	•	•	5 306	173 328	12 780	191 414
	pct.					
Pct. af befolkningen i aldersgruppen	11,0	21,6	21,8	63,8	98,3	38,5

• Nye tal til tabellen forventes offentliggjort juli 2006.

📄 Flere tal og oplysninger findes på [www.statistikbanken.dk/sam7](http://www.statistikbanken.dk/sam7)

Tabel 152

## Forskudsvis udbetalte børnebidrag

	Børn i alt <sup>1</sup>		Bidragsberettigede forsørgere		Udbetalt af kommunerne		Indbetalt af bidragspligtige		Kommunale tilgodehavender ultimo året <sup>2</sup>	
	2003	2004	2003	2004	2003	2004	2003	2004	2003	2004
	antal				mio. kr.					
<b>Hele landet</b>	<b>169 076</b>	<b>170 048</b>	<b>114 333</b>	<b>114 702</b>	<b>1 734,2</b>	<b>1 795,9</b>	<b>1 611,9</b>	<b>1 690,6</b>	<b>3 365,9</b>	<b>3 480,8</b>
Københavns Kommune	14 074	14 287	9 755	9 818	146,0	153,6	173,0	170,8	452,6	468,5
Frederiksberg Kommune	1 801	1 863	1 321	1 364	19,1	20,0	21,1	22,2	64,1	59,4
Københavns Amt	18 990	18 817	13 303	13 193	196,9	201,2	173,6	178,5	336,5	341,9
Frederiksborg Amt	10 374	10 332	7 273	7 236	109,6	111,8	94,4	97,6	182,8	185,7
Roskilde Amt	7 595	7 617	5 224	5 230	78,0	79,9	67,7	68,3	113,0	116,1
Vestsjællands Amt	12 034	12 171	8 095	8 203	122,7	128,4	117,0	124,9	214,5	220,5
Storstrøms Amt	10 787	10 822	7 249	7 269	107,5	111,2	103,3	112,9	184,9	185,7
Bornholms Regionskommune	1 722	1 698	1 188	1 166	18,3	18,1	15,4	16,0	31,9	33,1
Fyns Amt	15 914	15 951	10 728	10 738	162,8	168,2	144,5	154,3	323,8	342,7
Sønderjyllands Amt	8 548	8 584	5 562	5 576	85,9	88,8	76,5	81,6	154,7	163,3
Ribe Amt	6 569	6 475	4 313	4 272	67,9	68,5	61,7	63,8	132,4	139,3
Vejle Amt	10 970	11 216	7 360	7 483	110,0	116,8	101,9	112,3	210,1	217,1
Ringkøbing Amt	7 612	7 713	4 977	4 997	77,1	80,4	71,9	76,4	118,4	125,6
Århus Amt	19 250	19 477	12 767	12 831	198,2	205,8	176,9	188,5	465,0	475,6
Viborg Amt	7 240	7 349	4 748	4 811	74,4	77,4	66,8	72,3	110,3	117,5
Nordjyllands Amt	15 596	15 676	10 470	10 515	159,7	165,8	146,2	150,2	271,0	288,8

<sup>1</sup> Alder ved årets udgang. <sup>2</sup> Kommunernes tilgodehavender indeholder ud over forskudsvis udbetaling af underholdsbidrag til børn også andre typer af bidrag (fx ægtefællebidrag og uddannelsesbidrag), da disse beløb rent administrativt ikke kan udskilles.

🔄 Nye tal til tabellen forventes offentliggjort maj 2006.

📄 Flere tal og oplysninger findes på [www.statistikbanken.dk/bidrag1](http://www.statistikbanken.dk/bidrag1) og [bidrag2](http://www.statistikbanken.dk/bidrag2)

Tabel 153

## Bistand til børn og unge 2004

Pr. 31. december	Fordelt efter alder				Drenge	Piger	I alt
	0-6 år	7-14 år	15-17 år	18 år +			
<b>Med bistand i alt (netto)</b>	<b>3 402</b>	<b>12 972</b>	<b>9 681</b>	<b>2 577</b>	<b>16 475</b>	<b>12 157</b>	<b>28 632</b>
<b>Anbringelser uden for hjemmet</b>	<b>1 609</b>	<b>6 204</b>	<b>4 763</b>	<b>1 498</b>	<b>7 871</b>	<b>6 203</b>	<b>14 074</b>
Lovgrundlag:							
Frivillig anbringelse	1 275	5 529	4 562	1 470	7 232	5 604	12 836
Tvangsanbringelse	330	671	195	26	628	594	1 222
Foreløbig anbringelse	3	1	1	-	3	2	5
Forlængelse af hjemtagelsesperioden	1	3	5	2	8	3	11
Anbringelsessted:							
Familiepleje	1 286	3 456	1 306	411	3 431	3 028	6 459
Døgninstitution	272	1 635	1 158	297	2 006	1 356	3 362
Socialpædagogisk opholdssted	43	929	1 190	352	1 580	934	2 514
Kommunalt døgntilbud	6	7	26	3	15	27	42
Kostskole og lignende	1	169	585	92	468	379	847
Eget værelse mv.	-	6	478	335	340	479	819
Andet <sup>1</sup> og uoplyst	1	2	20	8	31	-	31
<b>Forebyggende foranstaltninger</b>	<b>1 799</b>	<b>6 865</b>	<b>5 227</b>	<b>1 191</b>	<b>8 882</b>	<b>6 200</b>	<b>15 082</b>
Beskikkelse af personlig rådgiver	15	309	398	219	545	396	941
Fast kontaktperson	72	1 086	1 273	503	1 859	1 075	2 934
Aflastningsophold for barn/ung med ophold i hjemmet	1 722	5 159	816	55	4 548	3 204	7 752
Økonomisk støtte til ophold på kost/efterskole	3	463	2 667	108	1 740	1 501	3 241
Formidling af praktikophold	-	55	417	48	400	120	520
Etableret udslningsordning i det hidtidige anbringelsessted	-	1	7	314	183	139	322

<sup>1</sup> Anbragt på sygehus eller i skibsprojekt.

🔄 Nye tal til tabellen forventes offentliggjort oktober 2006.

📄 Flere tal og oplysninger findes på [www.statistikbanken.dk/05](http://www.statistikbanken.dk/05)

Tabel 154

## Børnefamilieydelse og børnetilskud 4. kvartal 2005

	Antal familier	Antal børn	Udbetalte beløb tusinde kr.	Udbetalt beløb pr. familie i gnsn. kr.
<b>Børneydelse i alt<sup>1</sup></b>	<b>679 567</b>	<b>1 192 971</b>	<b>3 711 166</b>	<b>5 461</b>
Børnefamilieydelse	679 493 <sup>2</sup>	1 192 971	3 219 463	4 738
Ordinært børnetilskud	124 693	192 023	203 541	1 632
Ekstra børnetilskud	122 858	•	132 441	1 078
Særligt børnetilskud	31 759 <sup>3</sup>	46 267 <sup>3</sup>	131 487 <sup>3</sup>	4 140
Flerbørnstilskud	9 151	17 684	24 234	2 648

<sup>1</sup> Antal familier og børn i alt er opgjort netto, dvs. som det antal, der modtog en eller flere former for tilskud. <sup>2</sup> Det lavere antal end børneydelse i alt skyldes, at tilskudsmodtageren ikke er skattepligtig, bor i udlandet, eller hvis tilskudsmodtageren er faderen, skal der ansøges. <sup>3</sup> Faldet skyldes en lovændring i børnetilskudsloven som trådte i kraft 1. januar 2005. I modsætning til tidligere, tilkendes særligt børnetilskud til uddannelsessøgende forældre nu kun forældre under uddannelse som ikke er berettiget til SU.

🔄 Nye tal til tabellen forventes offentliggjort marts 2007.

📄 Flere tal og oplysninger findes på [www.statistikbanken.dk/bts4](http://www.statistikbanken.dk/bts4), bts5 og bts6

Tabel 155

## Barseorslov 2004-2005 fordelt mellem mor og far – børn født i 2004

	Antal børn i alt	Gennemsnitligt antal dage pr. barn		
		Fars orlov	Mors orlov	Orlov i alt
<b>Alle</b>	<b>52 382</b>	<b>18</b>	<b>272</b>	<b>290</b>
0-2 uger pr. barn	3 072	13	0	13
3-16 uger pr. barn	1 224	45	23	68
17-30 uger pr. barn	4 710	17	166	183
31-40 uger pr. barn	7 142	23	232	255
41-47 uger pr. barn	17 380	13	308	320
48 uger pr. barn	11 932	21	315	336
49-78 uger pr. barn	6 635	22	377	399
79 uger + pr. barn	287	25	589	614

🔄 Nye tal til tabellen forventes offentliggjort februar 2007.

📄 Flere tal og oplysninger findes på [www.statistikbanken.dk/socdag1](http://www.statistikbanken.dk/socdag1) og socdag10

**Tabel 156**
**Børnepasning 2005**

	Indskrevne					Indskrevne pr. 100 i pågældende alder				
	0-2 år	3-5 år	6-9 år	10-13 år	I alt <sup>1</sup>	0-2 år	3-5 år	6-9 år	10-13 år	I alt
<b>I alt</b>	<b>120 223</b>	<b>189 433</b>	<b>220 349</b>	<b>28 428</b>	<b>558 433</b>	<b>61,9</b>	<b>95,2</b>	<b>80,2</b>	<b>10,1</b>	<b>58,8</b>
Dagpleje	64 191	955	..	..	65 146	33,1	0,5	..	..	6,9
Vuggestuer	17 144	195	..	..	17 339	8,8	0,1	..	..	1,8
Børnehaver	4 250	102 430	2 806	..	109 486	2,2	51,5	1,0	..	11,5
Aldersintegrerede institutioner	34 590	76 185	17 163	2 585	130 523	17,8	38,3	6,2	0,9	13,8
Skolefritidsordninger	48	8 581	171 968	21 464	202 061	..	4,3	62,6	7,6	21,3
Fritidshjem	..	1 087	28 412	4 379	33 878	..	0,5	10,3	1,6	3,6

Anm. Opgørelsen er fra september 2005.

<sup>1</sup> Ekskl. 1.653 børn over 13 år.

🔄 Nye tal til tabellen forventes offentliggjort december 2006.

📄 Flere tal og oplysninger findes på [www.statistikbanken.dk/pas1](http://www.statistikbanken.dk/pas1)

**Tabel 157**
**Ældreomsorg 2005**

	Antal indskrevne					Indskrevne pr. 100 i pågældende alder				
	Under 67 år	67-79 år	80-89 år	90 år +	I alt	Under 67 år <sup>1</sup>	67-79 år	80-89 år	90 år +	I alt
<b>I alt</b>	<b>8 842</b>	<b>18 767</b>	<b>31 082</b>	<b>14 315</b>	<b>73 006</b>	<b>0,6</b>	<b>3,8</b>	<b>16,7</b>	<b>41,2</b>	<b>3,2</b>
Plejhjemsboliger	1 430	3 692	7 855	4 749	17 726	0,1	0,8	4,2	13,7	0,8
Beskyttede boliger	462	733	1 277	640	3 112	-	0,1	0,7	1,8	0,1
Ældreboliger	6 950	14 342	21 950	8 926	52 168	0,5	2,9	11,8	25,7	2,3

<sup>1</sup> Beregnet for aldersklassen 45-66 år.

🔄 Nye tal til tabellen forventes offentliggjort oktober 2006.

📄 Flere tal og oplysninger findes på [www.statistikbanken.dk/res6b](http://www.statistikbanken.dk/res6b)

Tabel 158

## Kontanthjælp 2004

	Modtagerens alder <sup>1</sup>					Familietype			Personer i alt inklusive uoplyste
	Under 18 år	18-24 år	25-39 år	40-67 år	68 år +	Ægtepar	Øvrige <sup>2</sup>	Heraf enlige kvinder med børn	
	antal personer								
<b>Modtagere i alt netto<sup>3</sup></b>	<b>26 580</b>	<b>58 390</b>	<b>124 549</b>	<b>91 983</b>	<b>1 329</b>	<b>84 999</b>	<b>221 911</b>	<b>35 267</b>	<b>306 910</b>
<b>Kontanthjælp mv. i alt</b>	<b>328</b>	<b>45 952</b>	<b>80 793</b>	<b>54 866</b>	<b>1 130</b>	<b>35 642</b>	<b>150 056</b>	<b>21 915</b>	<b>185 698</b>
Kontanthjælp forsørgere	113	8 857	52 311	29 663	6	28 638	63 498	21 490	92 136
Kontanthjælp ikke-forsørgere	47	3 476	29 010	25 850	40	6 461	52 941	1 059	59 402
Kt. hjælp til personer uden social pension og til asylansøgere	1	10	47	625	1 102	833	1 077	22	1 910
Kontanthjælp til unge	103	37 523	3 559	294	.	656	41 249	336	41 905
Særlig støtte	5	227	7 515	10 548	3	1 163	17 353	1 196	18 516
Kontanthjælp til flygtninge	124	50	7	3	.	5	185	2	190
<b>Revalidering mv. i alt</b>	<b>65</b>	<b>7 483</b>	<b>28 628</b>	<b>20 802</b>	<b>17</b>	<b>17 652</b>	<b>39 642</b>	<b>7 541</b>	<b>57 294</b>
Revalideringsydelse	2	2 115	16 030	7 943	.	8 099	18 093	4 158	26 192
Revalideringsydelse ifm virksomhedsrevalidering	.	565	3 799	2 992	.	2 463	4 913	1 013	7 376
Støtte til særlige udgifter og merudgifter til bolig under revalidering	46	5 083	19 640	14 067	13	12 363	26 664	5 069	39 027
Kontanthjælp under forrevalidering	3	3 142	3 769	2 043	.	1 147	7 866	1 288	9 013
Løntilskud ved optræning el. uddannelse	6	143	659	503	.	451	868	136	1 319
Løntilskud ifm virksomhedsrevalidering	3	269	1 667	1 333	.	1 219	2 063	348	3 282
Tilskud til selvstændig virksomhed	.	.	19	28	.	15	33	4	48
Hjælp til værktøj og arbejdsredskaber	5	143	625	852	4	703	933	112	1 636
Hjælp til flygtninge	.	1	1	2	.	1	3	1	4
<b>Aktiverede kontanthjælpsmodtagere</b>	<b>22</b>	<b>26 962</b>	<b>42 529</b>	<b>24 482</b>	<b>14</b>	<b>16 731</b>	<b>78 185</b>	<b>11 336</b>	<b>94 916</b>
<b>Hjælp i særlige tilfælde</b>	<b>26 300</b>	<b>17 273</b>	<b>42 555</b>	<b>34 704</b>	<b>456</b>	<b>39 210</b>	<b>83 724</b>	<b>16 945</b>	<b>122 934</b>
Hjælp vedr. samværsret mv.	109	157	1 781	1 355	11	264	3 185	286	3 449
Hjælp til sygebehandling mv.	361	6 508	15 015	14 569	299	7 151	30 050	5 713	37 201
Hjælp til enkeltudgifter	201	11 470	22 019	14 113	108	5 117	43 721	9 027	48 838
Merudgiftsydelse til børn med nedsat funktionsevne	25 387	1 087	2 269	1 996	9	17 888	13 102	2 976	30 990
Hjælp til voksne med nedsat funktionsevne	21	1 048	1 469	1 904	51	1 479	3 101	209	4 580
Tabt arbejdsfortjeneste ved forsørgelse af børn med nedsat funktionsevne	1 140	106	7 499	6 093	1	10 206	4 709	1 752	14 915
Efterlevelseshjælp	.	.	34	598	57	0	697	58	697
Særlig hjælp til flygtninge	163	32	39	39	.	145	133	16	278

<sup>1</sup> Alderen er pr. 31. december i tællingsåret. <sup>2</sup> Omfatter alle personer der ikke er ægtefæller, dvs. enlige, samboende, samlevende par samt ikke-hjemmeboende børn under 18 år. <sup>3</sup> Tallet er mindre end summen af de enkelte ydelser, da samme person kan have modtaget flere ydelser.

🔄 Nye tal til tabellen forventes offentliggjort juni 2006.

📄 Flere tal og oplysninger findes på [www.statistikbanken.dk/kh1r](http://www.statistikbanken.dk/kh1r)

Tabel 159

## Modtagere af hjælp til forsørgelse 2004

	Antal modtagere	Antal helårsmodtagere	Gns. antal måneder med hjælp pr. person	Gns. udbetalt beløb pr. måned	Udbetalt i alt
	personer		måneder	kr.	mio. kr.
<b>Hjælp til forsørgelse i alt</b>	<b>246 392</b>	<b>153 229</b>	<b>7,5</b>	<b>10 122</b>	<b>18 612</b>
<b>Kontanthjælp/starthjælp</b>	<b>185 698</b>	<b>95 872</b>	<b>6,2</b>	<b>9 016</b>	<b>10 372</b>
Heraf: hjælp til forsørgere	92 136	52 125	6,8	10 511	6 575
hjælp til ikke-forsørgere	59 402	29 502	6,0	8 098	2 867
hjælp til unge	41 905	12 307	3,5	4 580	676
<b>Hjælp til uddannelse mv.</b>	<b>57 294</b>	<b>28 796</b>	<b>6,0</b>	<b>12 850</b>	<b>4 440</b>
Revalidering	33 568	19 407	7,0	13 285	3 077
<b>Aktiverede kontanthjælpsmodtagere</b>	<b>94 916</b>	<b>37 015</b>	<b>4,7</b>	<b>8 555</b>	<b>2 185</b>

Anm. Forsørgelseshjælp omfatter hjælp til underhold mv., hjælp til uddannelse mv. og aktiverede kontanthjælpsmodtagere.

🔄 Nye tal til tabellen forventes offentliggjort juni 2006.

📄 Flere tal og oplysninger findes på [www.statistikbanken.dk/kh1r](http://www.statistikbanken.dk/kh1r)

Tabel 160

## Boligstøtte december 2005

	Husstande med boligstøtte	Udbetalt boligstøtte	Boligstøtte pr. husstand
	antal	tusinde kr.	kr.
<b>Boligstøtte i alt</b>	<b>538 992</b>	<b>906 299</b>	<b>1 681</b>
<b>Boligsikring i alt</b>	<b>202 608</b>	<b>221 197</b>	<b>1 092</b>
Almindelig boligsikring	200 633	219 124	1 092
Byfornyelse	1 890	1 971	1 043
Bofællesskaber	85	101	1 190
<b>Boligydelse i alt</b>	<b>325 607</b>	<b>670 576</b>	<b>2 059</b>
Lejere i alt	295 218	639 148	2 165
Almindelige lejligheder	242 145	480 348	1 984
Ældreboliger	53 073	158 800	2 992
Ejere	1 709	2 291	1 340
Andelshavere	27 804	27 658	995
Bofællesskaber	876	1 478	1 688
<b>Boligstøtte til nye førtidspensionister i alt<sup>1</sup></b>	<b>10 777</b>	<b>14 525</b>	<b>1 348</b>

<sup>1</sup> Boligstøtte til førtidspensionister og stærkt bevægelseshæmmede, som er nye boligstøttmodtagere efter førtidspensionsreformen af 1. januar 2003.

🔄 Nye tal til tabellen forventes offentliggjort marts 2007.

📄 Flere tal og oplysninger findes på [www.statistikbanken.dk/05](http://www.statistikbanken.dk/05)

Tabel 161

## Sygesikring 2004

	Antal sygesikringsydelser					Antal modtagere					Udgifter <sup>1</sup> mio. kr.
	0-14 år	15-29 år	30-59 år	60 år +	I alt	0-14 år	15-29 år	30-59 år	60 år +	I alt	
	—tusinde ydelser—					—tusinde personer—					
I alt	8 149,0	11 202,8	39 640,6	32 659,3	91 651,7	830,3	835,7	2 191,4	1 138,2	4 995,6	8 402,9
Mænd	4 226,7	3 642,8	15 592,0	13 360,7	36 822,2	423,7	397,9	1 073,3	505,1	2 400,1	3 413,7
Kvinder	3 922,3	7 560,0	24 048,6	19 298,6	54 829,5	406,5	437,8	1 118,1	633,0	2 595,5	4 989,2
<b>Almenlægehjælp i alt</b>	<b>6 225,4</b>	<b>7 047,9</b>	<b>20 385,3</b>	<b>19 656,9</b>	<b>53 315,5</b>	<b>811,7</b>	<b>775,3</b>	<b>1 941,6</b>	<b>1 069,5</b>	<b>4 598,1</b>	<b>3 896,0</b>
Mænd	3 181,0	2 025,8	7 555,7	8 038,7	20 801,1	414,0	349,4	896,8	467,5	2 127,7	1 564,3
Kvinder	3 044,4	5 022,2	12 829,6	11 618,2	32 514,3	397,7	426,0	1 044,8	601,9	2 470,4	2 331,7
<b>Speciallægehjælp i alt</b>	<b>1 529,7</b>	<b>1 051,6</b>	<b>3 709,7</b>	<b>2 858,9</b>	<b>9 149,9</b>	<b>265,9</b>	<b>199,5</b>	<b>636,8</b>	<b>485,9</b>	<b>1 588,1</b>	<b>2 068,7</b>
Mænd	836,3	356,9	1 286,7	1 098,3	3 578,1	139,3	78,6	249,3	198,0	665,2	816,0
Kvinder	693,4	694,7	2 423,0	1 760,6	5 571,8	126,6	120,9	387,5	287,9	922,9	1 252,7
<b>Tandlægehjælp i alt<sup>2</sup></b>	<b>-</b>	<b>1 757,1</b>	<b>8 902,5</b>	<b>4 308,6</b>	<b>14 968,3</b>	<b>-</b>	<b>410,7</b>	<b>1 626,2</b>	<b>679,7</b>	<b>2 716,5</b>	<b>1 198,3</b>
Mænd	-	790,2	4 216,8	2 009,1	7 016,1	-	183,5	763,1	311,7	1 258,3	567,0
Kvinder	-	966,9	4 685,7	2 299,5	7 952,1	-	227,2	863,1	368,0	1 458,3	631,3
<b>Øvrige ydelser i alt<sup>3</sup></b>	<b>394,0</b>	<b>1 346,1</b>	<b>6 643,1</b>	<b>5 834,9</b>	<b>14 218,0</b>	<b>48,0</b>	<b>148,3</b>	<b>542,1</b>	<b>323,9</b>	<b>1 062,3</b>	<b>1 239,9</b>
Mænd	209,5	469,9	2 532,8	2 214,6	5 426,8	24,6	53,8	226,2	130,1	434,7	466,4
Kvinder	184,5	876,2	4 110,3	3 620,3	8 791,2	23,4	94,5	315,9	193,8	627,6	773,5

Anm. Antal personer er opgjort netto, dvs. antal personer, der har modtaget en eller flere ydelser. Et besøg hos fx lægen kan omfatte mange forskellige enkelttydelser (undersøgelse, udtagning af blodprøve, vaccination osv.)

<sup>1</sup> Ekskl. basishonorar mv. ved almen lægehjælp (2.236 mio. kr.), udgifter til medicin (6.251 mio. kr.) og udgifter til rejsesygesikring og briller mv. Medregnes disse udgifter, som ikke kan fordeles på modtagere, fås en samlet udgift til sygesikring på 16.863 mio. kr. <sup>2</sup> Børn og unge er omfattet af børne- og ungdomstandplejen, der ikke afregnes via sygesikringen og derfor ikke indgår. <sup>3</sup> Kiropraktor, fysioterapeut, fodterapeut, laboratorieundersøgelser mv.

🔄 Nye tal til tabellen forventes offentliggjort juni 2006.

📄 Flere tal og oplysninger findes på [www.statistikbanken.dk/syg1a](http://www.statistikbanken.dk/syg1a), [syg31a](http://www.statistikbanken.dk/syg31a) og [syg41a](http://www.statistikbanken.dk/syg41a)

Tabel 162

## Dagpenge ved sygdom eller fødsel 2005

	Udgifter i alt <sup>1</sup>	Dagpenge- uger <sup>2</sup>	Mænd	Kvinder	I alt
	mio. kr.	tusinde	antal personer <sup>3</sup>		
<b>I alt</b>	<b>19 890</b>	<b>6 817</b>	<b>252 108</b>	<b>326 454</b>	<b>578 562</b>
Sygdom i alt	11 460	3 920	211 170	237 646	448 816
Lønmodtagere i alt	10 817	3 665	189 331	227 241	416 572
Første 2 uger <sup>4</sup>	1 142	326	114 037	117 127	231 164
Efter 2 uger	9 675	3 339	115 413	154 269	269 682
Selvstændige i alt	643	256	22 346	10 828	33 174
Første 2 uger <sup>5</sup>	174	58	18 223	8 830	27 053
Efter 2 uger	470	197	12 795	5 500	18 295
Graviditet, fødsel eller adoption i alt	8 430	2 897	47 158	100 915	148 073
Graviditet	1 300	429	•	59 571	59 571
Fødsel, adoption	7 129	2 468	47 158	93 838	140 996

<sup>1</sup> Omfatter alle udbetalinger i året, dvs. både afsluttede sager og sager, der var løbende ved årets udgang. <sup>2</sup> En dagpengeuger dækker udbetaling til 1 person for 7 kalenderdage uanset antal arbejdsdage. <sup>3</sup> Antal personer er opgjort netto, dvs. at en person ved overgang fra en fraværstype til en anden inden for samme gruppe kun regnes med en gang. Personer, der både har modtaget dagpenge ved sygdom og ved fødsel mv., er dog optalt to gange. <sup>4</sup> Dagpengesager, hvor det offentlige har overtaget arbejdsgiverens pligt til at udbetale dagpenge. I andre tilfælde skal arbejdsgiverne udbetale sygedagpenge de første 2 uger (arbejdsgiverperioden). <sup>5</sup> Især selvstændige, der har tegnet en frivillig dagpengeforsikring.

🔄 Nye tal til tabellen forventes offentliggjort februar 2007.

📄 Flere tal og oplysninger findes på [www.statistikbanken.dk/socdag](http://www.statistikbanken.dk/socdag) og [socdag1](http://www.statistikbanken.dk/socdag1)

Tabel 163

## Folkepension 2005

Pr. 1. januar	Grundbeløb			I alt
	Fuldt beløb	Reduceret beløb	Intet beløb	
	antal			
<b>Modtagere i alt</b>	<b>714 211</b>	<b>29 901</b>	<b>2 264</b>	<b>746 376</b>
65-69 år	151 565	9 269	541	161 375
70-79 år	343 364	16 273	974	360 611
80-89 år	184 839	4 024	627	189 490
90 år +	34 443	335	122	34 900
<b>Mænd i alt</b>	<b>298 931</b>	<b>15 659</b>	<b>1 161</b>	<b>315 751</b>
65-69 år	71 588	5 259	378	77 225
70-79 år	153 017	8 543	481	162 041
80-89 år	65 928	1 749	259	67 936
90 år +	8 398	108	43	8 549
<b>Kvinder i alt</b>	<b>415 280</b>	<b>14 242</b>	<b>1 103</b>	<b>430 625</b>
65-69 år	79 977	4 010	163	84 150
70-79 år	190 347	7 730	493	198 570
80-89 år	118 911	2 275	368	121 554
90 år +	26 045	227	79	26 351

🔄 Nye tal til tabellen forventes offentliggjort maj 2007.

📄 Flere tal og oplysninger findes på [www.statistikbanken.dk/pen1](http://www.statistikbanken.dk/pen1), [pen2](http://www.statistikbanken.dk/pen2) og [pen3](http://www.statistikbanken.dk/pen3)

Tabel 164

## Førtidspension 2005

Pr. 1. januar	Førtidspension				I alt
	Højeste	Mellemste	Almindelig/ forhøjet almindelig	Ny førtids- pension	
	antal				
<b>Modtagere i alt</b>	<b>63 242</b>	<b>109 331</b>	<b>58 407</b>	<b>24 629</b>	<b>255 609</b>
18-29 år	3 853	2 696	260	2 321	9 130
30-39 år	8 613	9 308	2 581	3 339	23 841
40-49 år	14 397	21 650	9 830	6 299	52 176
50-54 år	9 838	17 580	8 757	4 331	40 506
55-59 år	12 411	24 968	12 717	5 770	55 866
60-64 år	11 573	25 725	17 012	2 241	56 551
65-66 år	2 557	7 404	7 250	328	17 539
<b>Mænd i alt</b>	<b>33 563</b>	<b>48 151</b>	<b>21 297</b>	<b>11 750</b>	<b>114 761</b>
18-29 år	2 221	1 554	161	1 339	5 275
30-39 år	4 962	4 746	1 343	1 556	12 607
40-49 år	7 668	9 808	4 592	2 874	24 942
50-54 år	5 043	7 367	3 707	1 963	18 080
55-59 år	6 335	10 351	4 572	2 713	23 971
60-64 år	5 998	11 126	5 082	1 169	23 375
65-66 år	1 336	3 199	1 840	136	6 511
<b>Kvinder i alt</b>	<b>29 679</b>	<b>61 180</b>	<b>37 110</b>	<b>12 879</b>	<b>140 848</b>
18-29 år	1 632	1 142	99	982	3 855
30-39 år	3 651	4 562	1 238	1 783	11 234
40-49 år	6 729	11 842	5 238	3 425	27 234
50-54 år	4 795	10 213	5 050	2 368	22 426
55-59 år	6 076	14 617	8 145	3 057	31 895
60-64 år	5 575	14 599	11 930	1 072	33 176
65-66 år	1 221	4 205	5 410	192	11 028

🔄 Nye tal til tabellen forventes offentliggjort maj 2006.

📄 Flere tal og oplysninger findes på [www.statistikbanken.dk/pen1](http://www.statistikbanken.dk/pen1), [pen2](http://www.statistikbanken.dk/pen2) og [pen3](http://www.statistikbanken.dk/pen3)



Tabel 165

## Udbetaling af folke- og førtidspension januar 2005

	Modtagere					Ud- betalte beløb i alt	Gennemsnitligt månedligt beløb pr. modtager				
	Folke- pension	Højeste/ mellemste førtids- pension	Almindelig /forhøjet almindelig førtids- pension	Ny førtids- pension	I alt		Folke- pension	Højeste/ mellemste førtids- pension	Almindelig /forhøjet almindelig førtids- pension	Ny førtids- pension	I alt
	antal						kr.				
<b>I alt</b>	<b>746 376</b>	<b>172 574</b>	<b>58 406</b>	<b>24 629</b>	<b>1 001 985</b>	<b>8 291,1</b>	<b>7 425</b>	<b>11 222</b>	<b>8 863</b>	<b>11 978</b>	<b>8 275</b>
Mænd	315 751	81 714	21 297	11 750	430 512	3 455,4	6 877	11 539	9 256	12 242	8 026
Kvinder	430 625	90 860	37 109	12 879	571 473	4 835,7	7 827	10 936	8 637	11 737	8 462
<b>Ydelsesart</b>											
<b>Grundbeløb:</b>											
I alt	744 112	169 968	58 041	24 504	996 625	4 801,0	4 639	4 637	4 585	12 038	4 817
Fuldt	714 211	159 807	53 422	15 714	943 154	4 606,6	4 741	4 741	4 741	13 337	4 884
Reduceret	29 901	10 161	4 619	8 790	53 471	194,4	2 196	2 998	2 781	9 717	3 635
Ingen udbetaling	2 264	2 606	365	125	5 360	-	-	-	-	-	-
<b>Pensionstillæg til enlige:</b>											
I alt	348 467	95 251	31 397	-	475 118	2 032,9	4 193	4 517	4 507	-	4 279
Fuldt	245 156	82 273	26 910	-	354 340	1 691,3	4 773	4 773	4 773	-	4 773
Reduceret	103 311	12 978	4 487	-	120 778	341,6	2 816	2 896	2 912	-	2 828
Ingen udbetaling	21 202	1 664	383	11 465	34 714	-	-	-	-	-	-
<b>Pensionstillæg til øvrige:</b>											
I alt	309 985	53 526	21 880	-	385 395	763,9	1 973	2 020	2 021	-	1 982
Fuldt	200 783	31 652	14 619	-	247 057	550,4	2 228	2 228	2 228	-	2 228
Reduceret	109 202	21 874	7 261	-	138 338	213,4	1 503	1 720	1 605	-	1 543
Ingen udbetaling	66 722	22 133	4 746	13 157	106 758	-	-	-	-	-	-
Ægteskabstillæg	43	82	1	-	126	0,1	628	628	628	-	628
Bistands- eller plejetillæg	2 458	6 710	6	-	9 174	27,3	2 771	3 047	2 158	-	2 972
Invaliditetsydelse	16	-	-	-	16	-	511	-	-	-	511
Ventetillæg/venteydelse	2 429	-	-	-	2 429	0,9	358	-	-	-	358
Invaliditetsbeløb	2 604	172 342	-	-	174 946	396,2	2 254	2 265	-	-	2 265
Erhvervsudygtighedsbeløb	704	63 291	-	-	63 995	201,4	3 142	3 147	-	-	3 147
Førtidsbeløb	1 501	-	56 011	-	57 512	67,5	1 175	-	1 174	-	1 174

🔄 Nye tal til tabellen forventes offentliggjort maj 2007.

📄 Flere tal og oplysninger findes på [www.statistikbanken.dk/pen1](http://www.statistikbanken.dk/pen1), [pen2](http://www.statistikbanken.dk/pen2) og [pen3](http://www.statistikbanken.dk/pen3)

Tabel 166

## Delpensionister fordelt efter branche 2004

	Mænd			Kvinder			Mænd og kvinder i alt
	Selvstændige	Lønmodtagere <sup>1</sup>	I alt	Selvstændige	Lønmodtagere <sup>1</sup>	I alt	
	antal						
<b>I alt</b>	<b>381</b>	<b>605</b>	<b>986</b>	<b>112</b>	<b>100</b>	<b>212</b>	<b>1 198</b>
Landbrug, fiskeri og skovbrug	324	25	349	95	23	118	467
Industri	20	44	64	1	5	6	70
Bygge og anlæg	1	1	2	-	1	1	3
Handel, pengeinstitutioner og forsikring	8	25	33	3	6	9	42
Transport, post og telegraf	5	52	57	5	5	10	67
Social og sundhed, liberale erhverv	6	178	184	3	32	35	219
Forskellig service	16	257	273	4	26	30	303
Uoplyst	1	23	24	1	2	3	27

<sup>1</sup> Herunder hører: Funktionær/tjenestemand, faglærte arbejdere, ikke faglærte arbejdere, efterlønsmodtagere samt uoplyst.

🔄 Nye tal til tabellen forventes offentliggjort maj 2006.

Tabel 167

Ansøgninger om førtidspension 2004<sup>1</sup>

	Ansøgninger i alt	Tilkendelser	Frakendelser	Oprettholdelser	Uoplyst <sup>2</sup>	Afslag på førtidspension	
						I alt	I pct. af ansøgere
	antal personer						pct.
<b>I alt</b>	<b>17 146</b>	<b>15 471</b>	<b>6</b>	<b>54</b>	<b>521</b>	<b>1 094</b>	<b>6,6</b>
<b>Mænd i alt</b>	<b>8 226</b>	<b>7 429</b>	<b>5</b>	<b>29</b>	<b>281</b>	<b>482</b>	<b>6,1</b>
Under 20 år	248	236	0	0	10	2	0,8
20-29 år	632	572	1	2	26	31	5,1
30-39 år	1 200	1 047	1	5	53	94	8,2
40-49 år	2 139	1 889	1	9	73	167	8,1
50-59 år	3 327	3 069	1	12	98	147	4,6
60-66 år	644	582	1	1	19	41	6,6
Uoplyst	36	34	0	0	2	0	0,0
<b>Kvinder i alt</b>	<b>8 920</b>	<b>8 042</b>	<b>1</b>	<b>25</b>	<b>240</b>	<b>612</b>	<b>7,1</b>
Under 20 år	174	170	0	0	2	2	1,2
20-29 år	506	452	0	4	14	36	7,4
30-39 år	1 370	1 183	0	4	38	145	10,9
40-49 år	2 441	2 173	0	5	76	187	7,9
50-59 år	3 786	3 486	1	11	93	195	5,3
60-66 år	606	545	0	1	17	43	7,3
Uoplyst	37	33	0	0	0	4	10,8

<sup>1</sup> Statistikken omfatter kun kommunale afgørelser. <sup>2</sup>Indeholder ansøgere med eller uden pension hvor afgørelsen er uoplyst, samt ansøgere hvor pensionsstatus er uoplyst.

Kilde: Ankestyrelsen.

🔄 Nye tal til tabellen forventes offentliggjort maj 2006.

📄 Flere tal og oplysninger findes på [www.statistikbanken.dk/pen1](http://www.statistikbanken.dk/pen1), pen2 og pen3

Tabel 168

## Pensionister med pension fra ATP

	2004	2005
	mio. kr.	
<b>Ydelser</b>	<b>5 121</b>	<b>5 698</b>
	antal	
<b>Med egen pension i alt</b>	<b>541 100</b>	<b>581 300</b>
Mænd	271 900	290 200
Årlig pension under 2 000 kr.	6 900	7 300
2 000-3 999 kr.	21 900	21 800
4 000 kr. +	243 100	261 100
Kvinder	269 200	291 100
Årlig pension under 2 000 kr.	21 600	22 000
2 000-3 999 kr.	58 000	58 900
4 000 kr. +	189 600	210 200
<b>Med ægtefællepension i alt</b>	<b>22 600</b>	<b>20 600</b>
Mænd	300	250
Kvinder	22 300	20 350

Kilde: ATP.

Nye tal til tabellen forventes offentliggjort marts 2007.

Tabel 169

## Sociale ankesager 2005

	Afgjorte sager	Uændrede afgørelser <sup>1</sup>	Ændrede afgørelser <sup>2</sup>	Andet <sup>3</sup>	Afgjorte sager i alt	Uændrede afgørelser	Ændrede afgørelser	Andet
	antal				pct.			
<b>De sociale ankenævni:</b>								
<b>Hele landet</b>	<b>29 824</b>	<b>19 161</b>	<b>3 049</b>	<b>7 614</b>	<b>100,0</b>	<b>64,2</b>	<b>10,2</b>	<b>25,5</b>
København og Frederiksberg Kommuner	3 948	2 455	265	1 228	100,0	62,2	6,7	31,1
Københavns Amt	3 642	2 430	421	791	100,0	66,7	11,6	21,7
Frederiksborg Amt	2 113	1 376	188	549	100,0	65,1	8,9	26,0
Roskilde Amt	1 084	726	76	282	100,0	67,0	7,0	26,0
Vestsjællands Amt	1 464	941	101	422	100,0	64,3	6,9	28,8
Storstrøms Amt	1 697	1 028	289	380	100,0	60,6	17,0	22,4
Bornholms Regionskommune	215	155	23	37	100,0	72,1	10,7	17,2
Fyns Amt	2 865	1 926	259	680	100,0	67,2	9,0	23,7
Sønderjyllands Amt	1 108	605	111	392	100,0	54,6	10,0	35,4
Ribe Amt	1 370	892	70	408	100,0	65,1	5,1	29,8
Vejle Amt	2 032	1 465	140	427	100,0	72,1	6,9	21,0
Ringkøbing Amt	1 428	744	260	424	100,0	52,1	18,2	29,7
Århus Amt	3 297	2 286	287	724	100,0	69,3	8,7	22,0
Viborg Amt	1 230	751	154	325	100,0	61,1	12,5	26,4
Nordjyllands Amt	2 331	1 381	405	545	100,0	59,2	17,4	23,4

<sup>1</sup> Omfatter sager, der stadfæstes. <sup>2</sup> Omfatter sager, der ophæves eller ændres. <sup>3</sup> Omfatter sager, der afvises, henvises til anden myndighed, hjemvises til fornyet behandling eller bortfalder under sagsbehandling.

Kilde: Ankestyrelsen.

Nye tal til tabellen forventes offentliggjort juni 2007.

Tabel 170

## Sygehuse 2004

	Antal sygehuse	Heldøgnspatienter			Belægningsprocent <sup>1</sup>	Skadestuebesøg	Ambulante besøg <sup>2</sup>
		Patient-dage	Indlæggelser	Sengepladser			
		tusinde				tusinde	
<b>I alt</b>	<b>62</b>	<b>6 492</b>	<b>1 195</b>	<b>20 638</b>	<b>89</b>	<b>988</b>	<b>5 915</b>
Alm. sygehuse <sup>3</sup>	52	5 923	1 177	18 940	89	974	5 660
Psykiatriske sygehuse	10	569	18	1 698	93	14	256
<b>Hele landet</b>	<b>62</b>	<b>6 492</b>	<b>1 195</b>	<b>20 638</b>	<b>89</b>	<b>988</b>	<b>5 915</b>
Hovedstadens Sygehusfællesskab <sup>4</sup>	6	1 253	192	3 892	95	179	1 176
Københavns Amt	3	711	128	2 129	96	138	647
Frederiksborg Amt	1	363	71	1 171	85	72	313
Roskilde Amt	3	268	51	808	94	54	276
Vestsjællands Amt	1	317	58	970	89	58	254
Storstrøms Amt	2	286	56	828	94	45	215
Bornholms Amt	1	45	7	164	76	7	33
Fyns Amt	2	570	109	1 799	88	83	555
Sønderjyllands Amt	5	238	45	767	80	39	203
Ribe Amt	4	212	47	689	85	32	238
Vejle Amt	7	391	75	1 329	81	76	437
Ringkøbing Amt	6	257	50	781	88	18	212
Århus Amt	11	761	159	2 557	90	111	755
Viborg Amt	3	265	49	837	88	23	193
Nordjyllands Amt	7	554	98	1 917	84	51	409
<b>Alle specialer i alt</b>	<b>62</b>	<b>6 492</b>	<b>1 195</b>	<b>20 638</b>	<b>89</b>	<b>988</b>	<b>5 915</b>
<b>Medicinske afd. i alt</b>	<b>...</b>	<b>2 700</b>	<b>479</b>	<b>8 294</b>	<b>94</b>	<b>44</b>	<b>2 515</b>
Fysiurgi og rehabilitering	...	175	12	575	99	-	141
Hud- og kønssygdomme	...	28	4	114	88	-	118
Andre medicinske specialer	...	2 496	463	7 605	94	-	2 256
<b>Kirurgiske afd. i alt</b>	<b>...</b>	<b>2 252</b>	<b>585</b>	<b>7 706</b>	<b>81</b>	<b>900</b>	<b>2 584</b>
Gynækologi og fødselshjælp	...	553	197	1 406	83	2	637
Neurokirurgi	...	61	12	223	86	-	22
Øjenkirurgi	...	16	7	85	62	-	244
Øre-, næse- og halskirurgi	...	71	32	270	81	-	304
Andre kirurgiske specialer	...	1 551	337	5 722	81	898	1 377
<b>Øvrige Alm. afd.</b>	<b>...</b>	<b>315</b>	<b>91</b>	<b>1 044</b>	<b>88</b>	<b>-</b>	<b>185</b>
<b>Psykiatriske afd.<sup>5</sup></b>	<b>...</b>	<b>1 225</b>	<b>39</b>	<b>3 594</b>	<b>96</b>	<b>44</b>	<b>631</b>

<sup>1</sup> Patientdage i forhold til gennemsnitligt antal disponible sengepladser. <sup>2</sup> Tidligere år viste tabellen afsluttede ambulante forløb. <sup>3</sup> Alm. sygehuse inkl. psykiatriske afdelinger. <sup>4</sup> Hovedstadens Sygehusfællesskab (HS) har siden 1. januar 1995 drevet Rigshospitalet og sygehuse i Københavns og Frederiksberg Kommuner. <sup>5</sup> Inkl. psykiatriske afdelinger på alm. sygehuse.

Kilde: Sundhedsstyrelsen.

🔄 Nye tal til tabellen forventes offentliggjort juni 2007.

Tabel 171

## Personer indlagt på almindelige sygehuse 2004

	Mænd	Kvinder	I alt
	antal personer		
<b>I alt netto<sup>1</sup></b>	<b>258 230</b>	<b>348 116</b>	<b>606 346</b>
Patienter uden symptomer eller sygdom	10 841	19 048	29 889
Infektions- og parasitære sygdomme	11 344	10 901	22 245
Svulster	21 755	27 582	49 337
Ernærings- og stofskiftesygdomme	8 542	11 328	19 870
Sygdomme i blod og bloddannende organer	4 481	5 490	9 971
Psykiske lidelser	6 817	4 942	11 759
Sygdomme i nervesystem og sanseorganer	14 619	14 319	28 938
Sygdomme i kredsløbsorganer	46 702	38 005	84 707
Sygdomme i åndedrætsorganer	32 011	29 490	61 501
Sygdomme i fordøjelsesorganer	31 964	32 776	64 740
Sygdomme i urin- og kønsorganer	16 511	29 130	45 641
Sygdomme i svangerskab, under fødsel og i barselsseng	•	76 179	76 179
Sygdomme i hud og underhud	6 847	5 829	12 676
Sygdomme i knogler, bevægelsessystem og bindevæv	21 474	26 134	47 608
Medfødte misdannelser	3 094	2 398	5 492
Visse årsager til sygdomme i perinatalperioden	313	287	600
Symptomer og mangelfuldt definerede tilstande	59 981	64 812	124 793
Traumer, forgiftninger og anden voldelig legemsbeskadigelse	42 479	42 234	84 713

Anm. Diagnose (S-listen). Tabellen omfatter kun personer, der var i befolkningen pr. 1.1.2004. Dvs. at personer født eller indvandret i løbet af året ikke er medtaget i tabellen.

<sup>1</sup> Tallet er mindre end summen af underkategorierne, da samme person kan have været indlagt med flere forskellige diagnoser.

🔄 Nye tal til tabellen forventes offentliggjort februar 2007.

📄 Flere tal og oplysninger findes på [www.statistikbanken.dk/pa1a](http://www.statistikbanken.dk/pa1a)

Tabel 172

## Indlæggelser på almindelige sygehuse fordelt efter alder og køn 2004

	Mænd			Kvinder			I alt		
	Indlæg-	Indlagte	Andel af	Indlæg-	Indlagte	Andel af	Indlæg-	Indlagte	Andel af
	gelsler	personer	befolkningen	gelsler	personer	befolkningen	gelsler	personer	befolkningen
	antal		pct.	antal		pct.	antal		pct.
<b>I alt</b>	<b>478 405</b>	<b>258 073</b>	<b>9,7</b>	<b>577 829</b>	<b>347 984</b>	<b>12,8</b>	<b>1 056 234</b>	<b>606 057</b>	<b>11,2</b>
1- 4 år	26 918	16 546	12,3	19 535	12 115	9,4	46 453	28 661	10,9
5-14 år	25 253	17 036	4,8	20 018	13 546	4,0	45 271	30 582	4,4
15-24 år	22 379	16 421	5,4	36 389	26 060	9,0	58 768	42 481	7,2
25-34 år	28 452	19 415	5,3	96 973	71 526	19,7	125 425	90 941	12,4
35-44 år	42 026	26 560	6,4	65 993	45 090	11,2	108 019	71 650	8,8
45-54 år	55 856	31 241	8,4	55 825	32 942	9,1	111 681	64 183	8,8
55-64 år	86 869	43 232	12,1	72 802	39 591	11,1	159 671	82 823	11,6
65-74 år	86 185	39 664	18,9	76 526	38 519	16,6	162 711	78 183	17,6
75-84 år	77 711	35 067	28,7	84 784	42 772	24,5	162 495	77 839	26,3
85 år +	26 756	12 891	36,4	48 984	25 823	31,4	75 740	38 714	32,9

Anm. Tabellen omfatter kun personer, der var i befolkningen pr. 1.1.2004. Dvs. at personer født eller indvandret i løbet af året ikke er medtaget i tabellen.

🔄 Nye tal til tabellen forventes offentliggjort februar 2007.

📄 Flere tal og oplysninger findes på [www.statistikbanken.dk/pa1](http://www.statistikbanken.dk/pa1) og ud1

Tabel 173

## Sengedage fordelt efter køn og alder 2004

	Mænd		Kvinder		I alt	
	Antal sengedage	Gns. antal sengedage	Antal sengedage	Gns. antal sengedage	Antal sengedage	Gns. antal sengedage
	antal					
<b>I alt</b>	<b>2 231 922</b>	<b>8,6</b>	<b>2 685 793</b>	<b>7,7</b>	<b>4 917 715</b>	<b>8,1</b>
1- 4 år	64 132	3,9	51 056	4,2	115 188	4,0
5-14 år	56 639	3,3	46 803	3,5	103 442	3,4
15-24 år	60 107	3,7	90 974	3,5	151 081	3,6
25-34 år	86 549	4,5	285 352	4,0	371 901	4,1
35-44 år	145 789	5,5	202 887	4,5	348 676	4,9
45-54 år	232 341	7,4	218 723	6,6	451 064	7,0
55-64 år	425 557	9,8	347 853	8,8	773 410	9,3
65-74 år	484 970	12,2	451 414	11,7	936 384	12,0
75-84 år	489 860	14,0	607 018	14,2	1 096 878	14,1
85 år +	185 978	14,4	383 713	14,9	569 691	14,7

Anm. Tabellen omfatter kun personer, der var i befolkningen pr. 1.1.2004. Dvs. at personer født eller indvandret i løbet af året ikke er medtaget i tabellen.

🔄 Nye tal til tabellen forventes offentliggjort februar 2007.

📄 Flere tal og oplysninger findes på [www.statistikbanken.dk/ud3](http://www.statistikbanken.dk/ud3)

Tabel 174

Indlæggelsehyppigheder fordelt efter uddannelse<sup>1</sup> 2004

	Mænd						Kvinder					
	Ingen erhvervsuddannelse <sup>2</sup>	Erhvervsfaglig uddannelse <sup>3</sup>	Kort videregående uddannelse	Mellem-lang videregående uddannelse	Lang videregående uddannelse	I alt	Ingen erhvervsuddannelse <sup>2</sup>	Erhvervsfaglig uddannelse <sup>3</sup>	Kort videregående uddannelse	Mellem-lang videregående uddannelse	Lang videregående uddannelse	I alt
	alle=100						alle=100					
<b>I alt</b>	<b>120</b>	<b>100</b>	<b>84</b>	<b>76</b>	<b>63</b>	<b>100</b>	<b>119</b>	<b>99</b>	<b>81</b>	<b>83</b>	<b>66</b>	<b>100</b>
20-24 år	110	104	70	64	54	100	112	108	66	70	50	100
25-29 år	131	106	79	66	50	100	132	111	76	80	55	100
30-34 år	134	101	72	74	56	100	132	106	81	82	60	100
35-39 år	130	99	77	74	55	100	128	97	89	86	66	100
40-44 år	126	96	86	73	63	100	128	97	81	80	66	100
45-49 år	121	98	87	75	64	100	119	97	81	84	71	100
50-54 år	120	100	90	80	63	100	119	96	80	86	73	100
55-59 år	114	101	91	83	70	100	115	95	80	87	78	100
60-64 år	110	101	90	82	78	100	110	95	81	85	77	100

Anm. Indlæggelsehyppigheden angiver hvor stor en andel, af en given befolkningsgruppe der har været indlagt på sygehus. Hyppigheden er her angivet som indekstal, hvor hyppigheden for alle i en aldersgruppe er sat lig 100. De samlede indlæggelsehyppigheder er aldersstandardiserede, dvs. der er korrigeret for, at aldersfordelingen ikke er ens for de forskellige uddannelsesgrupper. Indlæggelsehyppighederne er derfor indbyrdes sammenlignelige.

<sup>1</sup> Højeste igangværende eller afsluttede uddannelse pr. 1.1.2004. <sup>2</sup> Inkl. personer med uoplyst uddannelse samt personer med Efg-basisår, kursus til handelseksamen mv. <sup>3</sup> Efg 2. del, lærlinguddannelser mv.

🔄 Nye tal til tabellen forventes offentliggjort februar 2007.

📄 Flere tal og oplysninger findes på [www.statistikbanken.dk/pa4a](http://www.statistikbanken.dk/pa4a)

Tabel 175

## De hyppigste kræftformer blandt nye kræfttilfælde, mænd 2003\*

	0-14 år	15-29 år	30-44 år	45-59 år	60-74 år	75 år +	I alt <sup>1</sup>
<b>I alt</b>	<b>68</b>	<b>218</b>	<b>728</b>	<b>3 211</b>	<b>6 866</b>	<b>5 222</b>	<b>16 609</b>
Anden hudkræft	-	17	131	703	1 246	1 117	3 221
Lunge	-	3	33	362	957	576	2 023
Tyk- og endetarm	1	3	50	320	818	695	1 910
Prostata	-	-	-	214	1 200	964	2 434
Urinblære	-	2	22	175	583	505	1 298
Hjerne- og nervesystem	22	22	58	131	130	56	427
Nyre	2	-	18	97	175	108	409
Modermærke, hud	-	25	77	165	164	102	533
Leukæmi	21	7	18	74	125	145	395
Lymfeknude, Non-Hodgkin	5	9	37	134	170	104	460
Øvrige	17	130	284	836	1 298	850	3 499

<sup>1</sup> Inkl. forventede yderligere tilfælde ved samkørsel med Dødsårsagsregisteret.

Kilde: Sundhedsstyrelsen, Cancerregisteret.

🔄 Nye tal til tabellen forventes offentliggjort juni 2007.

Tabel 176

## De hyppigste kræftformer blandt nye kræfttilfælde, kvinder 2003\*

	0-14 år	15-29 år	30-44 år	45-59 år	60-74 år	75 år +	I alt <sup>1</sup>
<b>I alt</b>	<b>69</b>	<b>228</b>	<b>1 213</b>	<b>4 402</b>	<b>6 036</b>	<b>5 240</b>	<b>17 481</b>
Brystkræft	-	11	360	1 416	1 403	808	4 044
Anden hudkræft	1	25	225	851	1 116	1 222	3 444
Tyk- og endetarm	-	-	38	264	591	796	1 717
Lunge	1	5	31	348	779	405	1 649
Æggestok	1	9	34	169	202	127	547
Livmoder	-	-	11	170	267	176	624
Livmoderhals	-	37	133	106	72	61	410
Hjerne- og nervesystem	18	26	52	142	137	104	488
Modermærke, hud	2	49	151	207	146	134	690
Urinblære	-	1	11	63	167	181	428
Øvrige	46	65	167	666	1 156	1 226	3 440

<sup>1</sup> Inkl. forventede yderligere tilfælde ved samkørsel med Dødsårsagsregisteret.

Kilde: Sundhedsstyrelsen, Cancerregisteret.

🔄 Nye tal til tabellen forventes offentliggjort juni 2007.

Tabel 177

Mænd i live efter tidligere at have fået konstateret kræft<sup>1</sup> 2003\*

Pr. 31. december	0-14 år	15-29 år	30-44 år	45-59 år	60-74 år	75 år +	I alt
<b>I alt netto<sup>2</sup></b>	<b>549</b>	<b>1 778</b>	<b>6 688</b>	<b>18 653</b>	<b>33 694</b>	<b>29 672</b>	<b>91 034</b>
Kræft i hoved-hals	3	18	134	1 251	2 177	1 496	5 079
Kræft i tyk- og endetarm	2	23	179	1 273	4 007	4 194	9 678
Kræft i bronkier og lunge	-	7	56	518	1 384	814	2 779
Modermærkekræft, hud	-	81	618	1 633	1 796	1 037	5 165
Anden hudkræft	3	66	966	5 623	11 660	12 722	31 040
Brystkræft	-	1	8	42	67	95	213
Kræft i blærehals	-	-	-	449	3 853	4 603	8 905
Kræft i testikel	14	412	2 331	2 397	1 075	261	6 490
Kræft i urinveje	35	64	268	1 758	4 942	4 901	11 968
Uspec. kræft i lymfeknuder og metastaser	-	-	29	125	150	92	396
Kræft i lymfatisk væv	47	268	730	1 399	1 505	790	4 739
Kræft i bloddannende væv	182	255	188	421	721	508	2 275
Anden kræft	263	599	1 242	2 304	2 565	1 466	8 439

<sup>1</sup> Kræft i Danmark 1943-2000 inkluderer visse godartede svulster for hvilke der er anmeldelsespligt; især svulster i hjerne, hjernebinder og urinveje. <sup>2</sup> Antal personer netto. Tallet er mindre end summen af underkategorierne, da samme person kan optræde med flere forskellige kræftformer.

Kilde: Sundhedsstyrelsen, Cancerregisteret.

🔄 Nye tal til tabellen forventes offentliggjort juni 2007.

Tabel 178

Kvinder i live efter tidligere at have fået konstateret kræft<sup>1</sup> 2003\*

Pr. 31. december	0-14 år	15-29 år	30-44 år	45-59 år	60-74 år	75 år +	I alt
<b>I alt netto<sup>2</sup></b>	<b>478</b>	<b>1 528</b>	<b>8 597</b>	<b>32 531</b>	<b>48 012</b>	<b>47 314</b>	<b>138 460</b>
Kræft i hoved-hals	3	28	123	507	822	795	2 278
Kræft i tyk- og endetarm	4	28	187	1 235	3 651	6 023	11 128
Kræft i bronkier og lunge	2	5	67	554	1 289	597	2 514
Modermærkekræft, hud	2	205	1 336	2 619	2 467	2 033	8 662
Anden hudkræft	5	116	1 462	7 078	11 752	15 715	36 128
Brystkræft	1	25	1 581	11 882	16 913	12 259	42 661
Livmoderhalskræft	-	74	1 350	2 635	2 780	2 747	9 586
Kræft i livmoder og æggestok	6	64	384	2 171	4 801	5 998	13 424
Kræft i urinveje	40	60	117	652	1 909	2 121	4 899
Uspec. kræft i lymfeknuder og metastaser	1	1	16	104	157	107	386
Kræft i lymfatisk væv	16	171	528	1 064	1 259	980	4 018
Kræft i bloddannende væv	158	198	169	297	480	533	1 835
Anden kræft	242	561	1 405	2 986	3 310	2 683	11 187

<sup>1</sup> Kræft i Danmark 1943-2000 inkluderer visse godartede svulster for hvilke der er anmeldelsespligt; især svulster i hjerne, hjernebinder og urinveje. <sup>2</sup> Antal personer netto. Tallet er mindre end summen af underkategorierne, da samme person kan optræde med flere forskellige kræftformer.

Kilde: Sundhedsstyrelsen, Cancerregisteret.

🔄 Nye tal til tabellen forventes offentliggjort juni 2007.



Tabel 179

## Laboratoriepåviste tilfælde af seksuelt overførbare infektioner 2005

	1-14 år		15-19 år		20-24 år		25-29 år		30-39 år		40 år +		I alt	
	Mænd	Kvinder	Mænd	Kvinder	Mænd	Kvinder	Mænd	Kvinder	Mænd	Kvinder	Mænd	Kvinder	Mænd	Kvinder
Klamydia <sup>1</sup>	19	152	1 943	5 766	3 349	5 379	1 892	2 274	1 100	1 301	319	236	8 666 <sup>2</sup>	15 139 <sup>2</sup>
Erhvervet syfilis	-	-	-	-	4	2	4	5	43	4	62	4	113	15
Gonorré	-	-	19	7	56	17	75	7	124	12	103	8	377	52 <sup>3</sup>

<sup>1</sup> Der blev i 2005 påvist 49 tilfælde, hvor køn og/eller alder var uoplyst. Disse tilfælde er ikke medtaget i tabellen. <sup>2</sup> Inkl. 44 tilfælde for mænd og 31 tilfælde for kvinder under 1 år. Det er fortrinsvis nyfødte med øjenbetændelse. <sup>3</sup> Inkl. 1 tilfælde af øjenbetændelse hos nyfødt.

Kilde: Statens Serum Institut.

🔄 Nye tal til tabellen forventes offentliggjort juni 2007.

Tabel 180

## Diagnosticerede aids-patienter

	2000	2001	2002	2003	2004	2005	I alt <sup>1</sup>
<b>Mænd</b>							
Antal diagnosticerede i alt	40	46	31	29	39	29	2 232
Heraf døde pr. 31.12.2005	13	13	8	8	8	7	1 762
Døde i året <sup>2</sup>	16	22	21	22	21	19	1 762
<b>Kvinder</b>							
Antal diagnosticerede i alt	18	25	13	9	19	13	345
Heraf døde pr. 31.12.2005	4	5	3	3	5	2	199
Døde i året <sup>2</sup>	5	7	3	5	10	7	199

<sup>1</sup> I alt i perioden 1980-2005. <sup>2</sup> I alt døde i året uanset hvornår diagnosticeringen er sket.

Kilde: Statens Serum Institut.

🔄 Nye tal til tabellen forventes offentliggjort juni 2007.

Tabel 181

## Anmeldte hiv-positive personer fordelt efter smittemåde

	2000	2001	2002	2003	2004	2005	I alt <sup>1</sup>
<b>I alt</b>	<b>260</b>	<b>319</b>	<b>292</b>	<b>270</b>	<b>305</b>	<b>261</b>	<b>4 529</b>
<b>Mænd i alt</b>	<b>163</b>	<b>228</b>	<b>190</b>	<b>198</b>	<b>230</b>	<b>191</b>	<b>3 279</b>
Homo/biseksuel	72	110	92	114	147	118	1 753
Stiknarkomaner	15	17	17	17	9	13	260
Heteroseksuel	68	80	72	57	64	49	1 005
Blodtransfusion	1	1	-	1	-	-	15
Medfødt smittede	2	1	4	1	2	-	26
Andet/ukendt	5	19	5	8	8	11	220
<b>Kvinder i alt</b>	<b>97</b>	<b>91</b>	<b>102</b>	<b>72</b>	<b>75</b>	<b>70</b>	<b>1 250</b>
Homo/biseksuel	-	-	-	-	-	-	-
Stiknarkomaner	5	14	14	7	4	4	160
Heteroseksuel	79	68	79	62	65	60	975
Blodtransfusion	4	-	1	1	3	2	21
Medfødt smittede	4	8	3	2	3	3	45
Andet/ukendt	5	1	5	-	-	1	49

<sup>1</sup> Anmeldte personer i alt i perioden 1.8.1990-31.12.2005.

Kilde: Statens Serum Institut.

🔄 Nye tal til tabellen forventes offentliggjort juni 2007.

Tabel 182

## Anmeldte arbejdsulykker fordelt efter branche og køn 2004

DB03	Branchegrupper	Samtlige			Heraf døde		
		Mænd	Kvinder	I alt <sup>1</sup>	Mænd	Kvinder	I alt
	<b>I alt</b>	<b>26 077</b>	<b>15 782</b>	<b>41 936</b>	<b>42</b>	<b>1</b>	<b>43</b>
0109	Landbrug, gartneri og skovbrug	513	155	670	5	-	5
0500	Fiskeri	18	1	19	1	-	1
1009	Råstofudvinding	43	2	45	-	-	-
1509	Føde-, drikke-, tobaksvareindustri	3 113	1 102	4 217	2	-	2
1709	Tekstil- og læderindustri	94	53	147	-	-	-
2009	Træ-, papir- og grafisk industri	692	145	839	-	-	-
2309	Kemisk industri og plastindustri	665	305	970	-	-	-
2600	Sten-, ler- og glasindustri	644	37	681	-	-	-
2709	Jern- og metalindustri	3 743	631	4 380	-	-	-
3600	Møbelindustri og anden industri	527	202	731	1	-	1
4009	Energi- og vandforsyning	70	6	76	-	-	-
4500	Bygge og anlæg	4 013	99	4 126	8	-	8
5000	Autohandel, service og tankstationer	480	49	531	2	-	2
5100	Engroshandel undtagen med biler	839	206	1 045	1	-	1
5200	Detailhandel og rep. virks. undt. biler	461	545	1 009	1	-	1
5500	Hoteller og restauranter	216	280	496	-	-	-
6009	Transportvirksomhed	1 633	233	1 871	7	-	7
6400	Post og tele	644	525	1 169	1	-	1
6509	Finansiering og forsikring	54	90	144	-	-	-
7009	Udlejning og ejendomsformidling	362	71	433	1	-	1
7209	Forretningsservice	756	538	1 299	1	-	1
7500	Offentlig administration mv.	1 465	1 696	3 162	1	-	1
8000	Undervisning	661	1 092	1 758	-	-	-
8519	Sundhedsvæsen	281	1 214	1 497	-	-	-
8539	Sociale institutioner	834	5 173	6 013	-	-	-
9009	Foreninger, kultur og renovation	483	366	852	2	-	2
9800	Uoplyst aktivitet	2 773	966	3 756	8	1	9

Anm. Omfatter kun arbejdsulykker, som er anmeldt til Arbejdstilsynet. Kun ulykker anmeldt frem til den 16. januar 2005.

<sup>1</sup> Inkl. personer med uoplyst køn.

Kilde: Arbejdstilsynet.

🔄 Nye tal til tabellen forventes offentliggjort juni 2007.

**Tabel 183**
**Anmeldte arbejdsbetingede lidelser fordelt efter branche og køn 2004**

DB03	Branchegruppe	Mænd	Kvinder	I alt <sup>1</sup>
	<b>I alt</b>	<b>5 745</b>	<b>6 626</b>	<b>12 491</b>
0109	Landbrug, gartneri og skovbrug	142	88	231
0500	Fiskeri	46	6	52
1009	Råstofudvinding	18	3	21
1509	Føde-, drikke-, tobaksvareindustri	439	353	796
1709	Tekstil- og læderindustri	24	59	83
2009	Træ-, papir- og grafisk industri	160	82	244
2309	Kemisk industri og plastindustri	144	151	297
2600	Sten-, ler- og glasindustri	115	21	139
2709	Jern- og metalindustri	776	392	1 178
3600	Møbelindustri og anden industri	69	89	160
4009	Energi- og vandforsyning	18	3	21
4500	Bygge og anlæg	722	61	787
5000	Autohandel, service og tankstationer	154	20	177
5100	Engroshandel undtagen med biler	169	120	290
5200	Detailhandel og rep. virks. undt. biler	93	234	328
5500	Hoteller og restauranter	54	124	179
6009	Transportvirksomhed	260	97	363
6400	Post og tele	80	104	185
6509	Finansiering og forsikring	33	96	129
7009	Udlejning og ejendomsformidling	64	43	110
7209	Forretningservice	149	304	459
7500	Offentlig administration mv.	404	1 157	1 570
8000	Undervisning	93	358	455
8519	Sundhedsvæsen	75	627	715
8539	Sociale institutioner	115	1 102	1 230
9009	Foreninger, kultur og renovation	86	275	370
9800	Uoplyst aktivitet	1 243	657	1 922

Anm. Omfatter kun arbejdsbetingede lidelser, som er anmeldt til Arbejdstilsynet.

<sup>1</sup> Inkl. personer med uoplyst køn.

Kilde: Arbejdstilsynet.

🔄 Nye tal til tabellen forventes offentliggjort juni 2007.

**Tabel 184**
**Anmeldelser og afgørelser i arbejdsskadesager 2005**

	Arbejds-ulykker <sup>1</sup>	Erhvervs-sygdomme	Brille-skader	Pludselige løfteskader
<b>Anmeldte sager</b>	<b>20 322</b>	<b>16 984</b>	<b>91</b>	<b>104</b>
<b>Afgjorte sager i alt<sup>2</sup></b>	<b>18 270</b>	<b>15 262</b>	<b>87</b>	<b>319</b>
Anerkendte sager	13 023	2 652	56	72
Afviste sager	4 547	11 858	22	245
Henlæggelser <sup>3</sup>	700	752	9	2
<b>Tildeling af erstatning<sup>4</sup></b>	<b>7 272</b>	<b>2 265</b>	<b>-</b>	<b>81</b>

Anm. Omfatter kun arbejdsskader, som er anmeldt til Arbejdsskadestyrelsen.

<sup>1</sup> Fra og med 1999 inkl. skader på tænder. <sup>2</sup> En sag bliver ikke nødvendigvis afgjort samme år som den anmeldes. Derfor er antallet af anmeldte og afgjorte sager ikke identisk. <sup>3</sup> Sager henlagt før anerkendelse. Henlæggelse sker i tilfælde, hvor skadelidte ikke ønsker sagen behandlet eller hvis skadelidte dør, uden at dødsfaldet har forbindelse med ulykken/erhvervs-sygdommen. <sup>4</sup> Godtgørelse af mæn og erstatning for tab af erhvervsvedne. Tildeling af erstatning vedrører sager, der tidligere er blevet anerkendt, enten i året eller i tidligere år.

Kilde: Arbejdsskadestyrelsen.

🔄 Nye tal til tabellen forventes offentliggjort juni 2007.

Tabel 185

## Apoteker

	2003	2004
<b>Distributionsenheder i alt</b>	<b>1 459</b>	<b>1 416</b>
Apoteker	279	276
Apoteksfilialer	48	47
Apoteksudsalg	139	138
Håndkøbsudsalg	715	707
Medicinudleveringssteder	278	248
<b>Personale i alt</b>	<b>5 984</b>	<b>5 934</b>
Farmaceuter	721	726
Farmakonomer	3 023	3 022
Øvrigt personale	2 240	2 186
<b>Receptsalg i antal tusinde pakninger</b>	<b>49 864</b>	<b>51 962</b>
Til enkeltpersoner	46 545	48 408
Til sygehuse	446	393
Dyrlægeordinationer	2 874	3.162
Antal pakninger pr. tusinde indbyggere	9 234	9 627
Gennemsnitlig pris pr. pakning i kr.	174,0	171,7
<b>Bruttoomsætning i mio. kr.</b>	<b>10 490,1</b>	<b>10 891,1</b>
Salg efter recept	8 675,4	8 941,3
Håndkøbssalg	1 683,0	1 758,3
Andet	131,7	181,5

Kilde: Lægemiddelstyrelsen.

🔄 Nye tal til tabellen forventes offentliggjort juni 2007.

Tabel 186

## Forbrug af medicin fordelt efter terapeutiske hovedgrupper

ATC-gruppe	2004		2005	
	mio. kr.	DDD pr. tusinde indb. pr. døgn	mio. kr.	DDD pr. tusinde indb. pr. døgn
<b>Medicinforbrug i alt</b>	<b>11 573,1</b>	<b>1 158,7</b>	<b>11 935,0</b>	<b>1 214,4</b>
A Fordøjelse og stofskifte	1 352,2	127,2	1 427,9	132,2
A02 Mavesårspræparater	615,8	34,6	619,6	37,2
A10 Antidiabetika	335,3	30,7	382,4	33,1
B Blod og bloddannende organer	318,2	76,2	361,6	79,3
C Hjerte og kredsløb	1 828,9	356,0	1 772,4	396,7
C03 Diuretika	214,3	108,9	221,5	109,8
C07 Beta-receptorblokerende midler	216,7	29,7	222,6	31,5
C08 Calciumantagonister	261,8	45,8	181,1	50,0
C09 Midler med virkning på renin-angiotensin systemet	653,7	84,4	715,6	95,5
C10 Lipidsænkende midler	333,4	66,3	279,6	89,3
D Hudmidler	336,2	35,4	321,3	36,0
G Kønshormoner, gynækologiske- og urinsvejmidler	809,8	101,1	866,3	102,0
G03 Kønshormoner	486,6	91,7	496,8	90,2
H Hormoner til systemisk brug	138,2	24,2	163,4	24,7
J Infektionssygdomme	644,7	14,7	704,0	15,4
J01 Antibiotika	333,2	14,1	346,5	14,7
L Cancer- og immunsystemmidler	59,7	3,0	61,8	3,2
L01 Cytostatika	7,1	...	9,7	...
M Muskler, led og knogler	646,2	64,1	585,1	62,8
N Centralnervesystemet	3 498,8	232,5	3 626,0	238,3
N02 Smertestillende midler	1 081,8	87,8	1 150,1	89,7
N05 Psykofarmaka	749,3	61,9	836,2	60,4
N06 Antidepressiva mv.	833,9	56,0	766,6	61,1
P Parasitmidler	74,0	1,3	79,0	1,3
R Åndedrætsorganer	1 469,7	114,5	1 552,8	113,9
R03 Astmamidler	1 003,1	60,6	1 072,3	59,3
S Sansorganer	242,7	8,4	261,2	8,6
V Andet <sup>1</sup>	153,9	-	152,1	-

Anm. Opgørelsen dækker lægemiddelforbruget i den primære sundhedssektor og bygger på oplysninger fra Lægemiddelstyrelsens Lægemiddelstatistikregister. Mængdeforbruget af medicin er opgjort i antal DDD (defineret døgndosis) pr. 1.000 indbyggere pr. døgn, dvs. den promille af befolkningen, der dagligt kunne behandles med den forbrugte medicinmængde, hvis den definerede døgndosis indtages. Omsætningen er opgjort i apotekets udsalgspris inkl. moms og inkl. recepturgebyr.

<sup>1</sup> Inkl. magistrelle lægemidler m.m.

Kilde: Lægemiddelstyrelsen.

🔄 Nye tal til tabellen forventes offentliggjort juni 2007.

Tabel 187

## Anmeldte og afgjorte lovovertrædelser

	1995	2003	2004
<b>Anmeldte lovovertrædelser</b>			
Straffeloven	538 963	486 174	474 419
Heraf:			
Sædelighedsforbrydelser	2 779	2 758	3 095
Voldsforbrydelser	13 357	17 706	18 059
Ejendomsforbrydelser	515 954	457 759	444 696
Andre forbrydelser	6 873	7 951	8 569
Særlovsovertrædelser <sup>1</sup>	68 327	66 050	71 463
Straffelovsanmeldelser med sigtelse	108 727	87 772	88 721
<b>Afgjorte lovovertrædelser</b>			
Antal personer med afgørelser i alt <sup>2</sup>	133 675	129 617	155 766
Afgørelser i alt <sup>3</sup>	165 566	161 714	194 926
Straffeloven	60 703	53 935	56 378
Heraf:			
Sædelighedsforbrydelser	886	1 088	1 324
Voldsforbrydelser	8 121	11 539	12 162
Ejendomsforbrydelser	48 219	37 307	38 283
Andre forbrydelser	3 477	4 001	4 609
Færdselsloven	83 628	88 835	114 798
Øvrige særlove	21 233	18 944	23 750

<sup>1</sup> Overtrædelser af færdselsloven registreres primært som afgørelser. <sup>2</sup> Antal forskellige personer med en eller flere straffelovs- og/eller særlovsafgørelser. <sup>3</sup> En afgørelse kan omfatte én eller flere anmeldelser.

🔄 Nye tal til tabellen forventes offentliggjort november 2006.

📄 Flere tal og oplysninger findes på [www.statistikbanken.dk/05](http://www.statistikbanken.dk/05)

Tabel 188

## Anmeldte overtrædelser af visse særlove 2005

	Anmeldelser			
	København Amt <sup>1</sup>	Øerne i øvrigt	Jylland	I alt
<b>Overtrædelser i alt</b>	<b>27 447</b>	<b>18 696</b>	<b>29 089</b>	<b>75 232</b>
Lov om euforiserende stoffer	8 912	3 852	5 582	18 346
Udlændingeloven	2 146	2 115	1 916	6 177
Våbenloven	2 427	1 837	2 731	6 995
Brandundersøgelser/Brandlovgivning	1 154	1 304	2 076	4 534
Politivedtægten	5 462	2 855	5 390	13 707
Økonomiske love	357	294	426	1 077
Sundheds- og sociallove	408	364	947	1 719
Miljølove	1 179	809	964	2 952
Love om dyr, jagt mv.	500	1 992	3 306	5 798
Love om arbejde, transport mv.	1 105	586	1 018	2 709
Love om spil, bevilling, næring	1 888	1 082	1 480	4 450
Andre særlove ekskl. færdselslov	1 909	1 606	3 253	6 768

Anm. Ekskl. færdselsloven, idet overtrædelser af færdselsloven kun undtagelsesvis anmeldes.

<sup>1</sup> Inkl. København og Frederiksberg Kommune.

🔄 Nye tal til tabellen forventes offentliggjort marts 2007.

📄 Flere tal og oplysninger findes på [www.statistikbanken.dk/straff](http://www.statistikbanken.dk/straff)

Tabel 189

## Anmeldelser og sigtelser for straffelovsovertrædelser 2005

	Anmeldelser				Anmeldelser med sigtelser				Sigtelser i pct. af anmeldelser
	København Amt <sup>1</sup>	Øerne i øvrigt	Jylland	I alt	København Amt <sup>1</sup>	Øerne i øvrigt	Jylland	I alt	
<b>Straffeloven i alt</b>	<b>132 804</b>	<b>117 941</b>	<b>181 959</b>	<b>432 704</b>	<b>23 599</b>	<b>23 163</b>	<b>33 613</b>	<b>80 375</b>	<b>18,6</b>
<b>Sædelighedsforbrydelser i alt</b>	<b>615</b>	<b>906</b>	<b>1 278</b>	<b>2 799</b>	<b>385</b>	<b>648</b>	<b>879</b>	<b>1 912</b>	<b>68,3</b>
Blodskam mv.	10	24	50	84	10	23	49	82	97,6
Voldtægt mv.	113	170	192	475	71	113	137	321	67,6
Heteroseksuel sæd. forbryd. børn u. 12 år	24	50	130	204	20	47	120	187	91,7
Heteroseksuel sæd. forbryd. i øvrigt	48	78	133	259	48	74	126	248	95,8
Homoseksuel sæd. forbryd. børn u. 12 år	3	4	1	8	3	4	1	8	100,0
Homoseksuel sæd. forbryd. i øvrigt	4	9	6	19	4	7	5	16	84,2
Blufærdighedskrænkelser	376	517	692	1 585	196	329	381	906	57,2
Utugt mv.	37	54	74	165	33	51	60	144	87,3
<b>Voldsforbrydelser i alt</b>	<b>4 947</b>	<b>6 033</b>	<b>7 797</b>	<b>18 777</b>	<b>3 787</b>	<b>4 943</b>	<b>6 416</b>	<b>15 146</b>	<b>80,7</b>
Vold o.l. mod offentlig myndighed	1 043	870	1 019	2 932	937	820	954	2 711	92,5
Opløb/forstyr. af offentlig orden	11	2	2	15	11	2	2	15	100,0
Manddrab	23	12	18	53	23	12	17	52	98,1
Forsøg på manddrab	69	42	53	164	62	39	50	151	92,1
Vold mod privatperson	2 709	3 496	4 910	11 115	1 927	2 807	3 920	8 654	77,9
Simpel vold	2 296	2 983	4 322	9 601	1 602	2 368	3 416	7 386	76,9
Alvorligere vold	405	504	576	1 485	319	432	493	1 244	83,8
Særlig alvorlig vold	8	9	12	29	6	7	11	24	82,8
Uagts. manddrab/legemsbeskadigelse	5	10	10	25	5	10	8	23	92,0
Forbrydelser mod liv og legeme	94	126	135	355	69	94	117	280	78,9
Forbrydelser mod den personlige frihed	74	91	110	275	62	76	92	230	83,6
Trusler	919	1 384	1 540	3 843	691	1 083	1 256	3 030	78,8
<b>Ejendomsforbrydelser i alt</b>	<b>124 469</b>	<b>108 758</b>	<b>170 180</b>	<b>403 407</b>	<b>17 103</b>	<b>15 676</b>	<b>24 002</b>	<b>56 781</b>	<b>14,1</b>
Dokumentfalsk	1 592	915	1 388	3 895	1 268	723	1 141	3 132	80,4
Brandstiftelse	362	294	427	1 083	105	202	236	543	50,1
Indbrud	17 481	22 925	36 459	76 865	1 254	1 719	2 986	5 959	7,8
Indbrud i banker, forretninger	8 333	8 719	15 548	32 600	614	761	1 264	2 639	8,1
Indbrud i beboelser	6 983	9 450	13 006	29 439	557	722	1 098	2 377	8,1
Indbrud i ubeboede bebyggelser	2 165	4 756	7 905	14 826	83	236	624	943	6,4
Tyverier	58 689	40 928	68 503	168 120	8 986	7 289	11 181	27 456	16,3
Tyverier fra bil, båd mv.	10 276	10 587	19 746	40 609	378	475	1 074	1 927	4,7
Butikstyverier mv.	7 292	5 132	8 016	20 440	6 447	4 253	6 486	17 186	84,1
Andre tyverier	41 121	25 209	40 741	107 071	2 161	2 561	3 621	8 343	7,8
Brugstyveri af indreg. køretøjer	4 589	4 930	8 095	17 614	559	677	1 340	2 576	14,6
Brugstyveri af knallert	1 568	2 642	4 063	8 273	145	247	397	789	9,5
Brugstyveri af cykel	24 837	16 275	24 206	65 318	207	197	234	638	1,0
Brugstyveri af andet	902	1 887	3 696	6 485	84	166	334	584	9,0
Ulovlig omgang med hittegods	176	226	372	774	165	181	195	541	69,9
Underslæb, bedrageri, mandatsvig	2 445	2 160	3 024	7 629	1 559	1 363	1 987	4 909	64,3
Afpresning og åger	47	79	69	195	39	72	61	172	88,2
Skyldnersvig	43	34	53	130	36	26	45	107	82,3
Hæleri	552	634	971	2 157	533	622	961	2 116	98,1
Røveri	1 340	730	851	2 921	471	369	421	1 261	43,2
Grov skattesvig mv.	28	50	44	122	19	31	32	82	67,2
Hærværk	9 660	13 972	17 802	41 434	1 542	1 746	2 335	5 623	13,6
Berigelsesforbryd. og formuekrænkelser	158	77	157	392	131	46	116	293	74,7
<b>Andre forbrydelser</b>	<b>2 773</b>	<b>2 244</b>	<b>2 704</b>	<b>7 721</b>	<b>2 324</b>	<b>1 896</b>	<b>2 316</b>	<b>6 536</b>	<b>84,7</b>
Salg af narkotika mv.	277	226	326	829	266	217	318	801	96,6
Smugling narkotika	76	13	43	132	72	13	40	125	94,7
Uagtsomt manddrab mv. ved færd. u.	23	85	136	244	23	84	134	241	98,8
Øvrige straffelovsbestemm.	2 397	1 920	2 199	6 516	1 963	1 582	1 824	5 369	82,4

<sup>1</sup> Inkl. København og Frederiksberg Kommune.

🔄 Nye tal til tabellen forventes offentliggjort marts 2007.

📄 Flere tal og oplysninger findes på [www.statistikbanken.dk/straf1](http://www.statistikbanken.dk/straf1) og straf2

Tabel 190

## Ofre for straffelovsforbrydelser 2005

	Mænd	Kvinder	Uoplyst køn	I alt
<b>I alt</b>	<b>20 757</b>	<b>28 425</b>	<b>1 050</b>	<b>50 232</b>
<b>Sædelighedsforbrydelser</b>	<b>309</b>	<b>2 394</b>	<b>8</b>	<b>2 711</b>
Blodskam mv.	11	78	-	89
Voldtægt mv.	23	450	2	475
Hetero- el. homoseks. sædelighedsforbryd.	85	384	2	471
Blufærdighedskrænkelse	190	1 482	4	1 676
<b>Voldsforbrydelser</b>	<b>11 581</b>	<b>6 028</b>	<b>66</b>	<b>17 675</b>
Vold eller lign. mod offentlig myndighed	769	655	3	1 427
Drab og forsøg herpå	147	66	-	213
Vold mod privat person	8 211	3 476	52	11 739
Heraf: Simpel vold	6 938	3 167	43	10 148
Alvorligere vold	1 249	303	9	1 561
Særlig alvorlig vold	24	6	-	30
Trusler	2 133	1 640	7	3 780
<b>Ejendomsforbrydelser</b>	<b>8 700</b>	<b>19 444</b>	<b>976</b>	<b>29 120</b>
Tasketyverier	282	1 908	45	2 235
Tyveri fra lomme/taske	6 215	16 632	898	23 745
Trickyveri i beboelse	149	351	1	501
Åger og afpresning	174	19	1	194
Røveri	1 835	526	30	2 391
<b>Andre straffelovsforbrydelser</b>	<b>167</b>	<b>559</b>	<b>-</b>	<b>726</b>
Overtrædelse af politisteds advarsel	148	550	-	698
Bagvaskelse, krænkelse, fornærmelser	19	9	-	28

🔄 Nye tal til tabellen forventes offentliggjort april 2007.

Tabel 191

## Ofre for straffelovsforbrydelser fordelt efter køn og alder 2005

	0-9 år	10-19 år	20-29 år	30-39 år	40-49 år	50-59 år	60-69 år	70-79 år	80 år +	I alt
<b>Ofre i alt</b>	<b>587</b>	<b>9 960</b>	<b>11 048</b>	<b>8 144</b>	<b>6 683</b>	<b>5 295</b>	<b>3 803</b>	<b>2 773</b>	<b>1 339</b>	<b>50 232</b>
Mænd	213	5 385	5 427	3 537	2 726	1 815	895	470	289	20 757
Kvinder	362	4 525	5 442	4 432	3 773	3 293	2 756	2 237	1 605	28 425
Uoplyst køn	13	50	179	175	184	187	152	66	555	1 050
<b>Sædelighedsforbrydelser</b>	<b>367</b>	<b>1 404</b>	<b>472</b>	<b>220</b>	<b>137</b>	<b>72</b>	<b>17</b>	<b>15</b>	<b>7</b>	<b>2 711</b>
Mænd	82	161	23	17	16	2	1	1	1	309
Kvinder	284	1 241	446	203	120	66	15	14	5	2 394
Uoplyst køn	1	2	3	-	1	4	1	-	1	8
<b>Voldsforbrydelser</b>	<b>176</b>	<b>4 517</b>	<b>4 681</b>	<b>3 538</b>	<b>2 708</b>	<b>1 474</b>	<b>471</b>	<b>74</b>	<b>36</b>	<b>17 675</b>
Mænd	106	3 249	3 250	2 093	1 554	934	326	52	17	11 581
Kvinder	66	1 259	1 408	1 438	1 141	533	143	22	18	6 028
Uoplyst køn	4	9	23	7	13	7	2	-	1	66
<b>Ejendomsforbrydelser</b>	<b>44</b>	<b>4 028</b>	<b>5 778</b>	<b>4 199</b>	<b>3 639</b>	<b>3 597</b>	<b>3 265</b>	<b>2 678</b>	<b>1 892</b>	<b>29 120</b>
Mænd	25	1 972	2 143	1 396	1 112	837	532	414	269	8 700
Kvinder	12	2 017	3 482	2 635	2 357	2 580	2 583	2 198	1 580	19 444
Uoplyst køn	7	39	153	168	170	180	150	66	43	976
<b>Andre straffelovsforbrydelser</b>	<b>-</b>	<b>11</b>	<b>117</b>	<b>187</b>	<b>199</b>	<b>152</b>	<b>50</b>	<b>6</b>	<b>4</b>	<b>726</b>
Mænd	-	3	11	31	44	38	35	3	2	167
Kvinder	-	8	106	156	155	114	15	3	2	559
Uoplyst køn	-	-	-	-	-	-	-	-	-	-

🔄 Nye tal til tabellen forventes offentliggjort april 2007.



Tabel 192

## Ofre for straffelovsovertrædelser fordelt efter art 2005

	0-9 år	10-19 år	20-29 år	30-39 år	40-49 år	50-59 år	60-69 år	70-79 år	80 år +	I alt
<b>Straffelovsovertrædelser i alt</b>	<b>587</b>	<b>9 960</b>	<b>11 048</b>	<b>8 144</b>	<b>6 683</b>	<b>5 295</b>	<b>3 803</b>	<b>2 773</b>	<b>1 939</b>	<b>50 232</b>
<b>Sædelighedsforbrydelser</b>	367	1 404	472	220	137	72	17	15	7	2 711
Blodskam mv.	45	41	3	-	-	-	-	-	-	89
Voldtægt mv	10	212	125	70	42	11	2	2	1	475
Heteroseksuel sæd.forbryd. m. børn under 12 år	125	68	-	-	-	-	-	-	-	193
Heteroseksuel sæd.forbryd. i øvrigt	8	218	14	6	3	-	-	-	-	249
Homoseksuel sæd.forbryd. m. børn under 12 år	8	2	-	-	-	-	-	-	-	10
Homoseksuel sæd.forbryd. i øvrigt	-	16	2	-	1	-	-	-	-	19
Blufærdighedskrænkelser i alt	171	847	328	144	91	61	15	13	6	1 676
<b>Voldsforbrydelser</b>	<b>176</b>	<b>4 517</b>	<b>4 681</b>	<b>3 538</b>	<b>2 708</b>	<b>1 474</b>	<b>471</b>	<b>74</b>	<b>36</b>	<b>17 675</b>
Vold mod tjenestemand i funktion	1	3	159	408	451	347	56	2	-	1 427
Vold mod politi mv. ved opløb	-	-	-	-	-	-	-	-	-	-
Manddrab, forsøg på manddrab, barnedrab	7	24	53	60	29	23	10	3	4	213
Vold mod privatperson	132	3 497	3 436	2 116	1 507	711	266	48	26	11 739
Simpel vold	118	3 109	2 951	1 766	1 274	624	237	44	25	10 148
Alvorligere vold	11	385	478	343	228	83	29	3	1	1 561
Særlig alvorlig vold	3	3	7	7	5	4	-	1	-	30
Hensættelse i hjælpeløs tilstand	-	1	-	1	-	1	1	-	-	4
Forvalde fare for liv eller førlighed	6	48	63	47	43	31	6	2	1	247
Undlade at hjælpe person i livsfare	-	-	-	2	-	-	-	-	-	2
Ulovlig tvang	1	49	35	23	19	16	5	1	-	149
Frihedsberøvelse	3	26	35	18	13	4	1	-	-	100
Kvalificeret frihedsberøvelse	-	3	6	4	-	1	-	-	-	14
Trusler	26	866	894	859	646	340	126	18	5	3 780
<b>Ejendomsforbrydelser.</b>	<b>44</b>	<b>4 028</b>	<b>5 778</b>	<b>4 199</b>	<b>3 639</b>	<b>3 597</b>	<b>3 265</b>	<b>2 678</b>	<b>1 892</b>	<b>29 120</b>
Tasketyverier	2	231	571	316	271	280	221	179	164	2 235
Tyverier fra lomme el. taske	34	2 687	4 716	3 584	3 076	3 064	2 870	2 318	1 396	23 745
Trick tyveri i beboelse	-	1	11	7	18	27	39	121	277	501
Tyveri i forb. m. prostitution	-	-	-	3	2	2	1	-	-	8
Tyveri i forb. m. vold	1	13	15	9	3	3	2	-	-	46
Afpresning	-	77	51	24	28	7	-	1	-	188
Åger	-	-	3	-	-	-	1	1	1	6
Røveri mod andre	7	1 011	390	237	229	196	123	57	53	2 303
Særligt farligt røveri mod andre	-	8	21	19	12	18	8	1	1	88
<b>Andre straffelovsforbrydelser.</b>	<b>-</b>	<b>11</b>	<b>117</b>	<b>187</b>	<b>199</b>	<b>152</b>	<b>50</b>	<b>6</b>	<b>4</b>	<b>726</b>
Overtrædelse af advarsler	-	10	115	178	189	150	47	6	3	698
Forfølgelse ved gentagne beskyldninger	-	-	-	-	-	-	-	-	1	1
Ærekrænkelser, bagvaskelse, fornærmelse	-	1	2	9	10	2	3	-	-	27

Anm. Alderen er beregnet på gerningstidspunktet.

🔄 Nye tal til tabellen forventes offentliggjort april 2007.

Tabel 193

## Afgørelser af straffelovsovertrædelser fordelt efter alder og køn 2004

	15-19 år	20-24 år	25-29 år	30-39 år	40-49 år	50 år +	Mænd i alt	Kvinder i alt	I alt
<b>Straffeloven i alt</b>	<b>12 257</b>	<b>10 095</b>	<b>7 771</b>	<b>13 056</b>	<b>7 629</b>	<b>5 566</b>	<b>46 473</b>	<b>9 901</b>	<b>56 374</b>
<b>Sædelighedsforbrydelser</b>	<b>165</b>	<b>153</b>	<b>143</b>	<b>352</b>	<b>259</b>	<b>252</b>	<b>1 301</b>	<b>23</b>	<b>1 324</b>
Blodskam mv.	4	3	1	16	24	13	60	1	61
Voldtægt mv.	43	51	46	73	35	14	261	1	262
Heterosek. sæd. for. børn u.12 år	15	9	4	38	22	30	116	2	118
Heterosek. sæd. forbr. i øvrigt	45	22	18	30	18	14	143	4	147
Homosek. sæd. forbrydelser	8	2	8	5	6	5	33	1	34
Blufærdighedskrænkelser	41	51	51	150	121	137	546	5	551
Utugt mv.	9	15	15	40	33	39	142	9	151
<b>Voldsforbrydelser</b>	<b>2 980</b>	<b>2 308</b>	<b>1 717</b>	<b>2 824</b>	<b>1 591</b>	<b>741</b>	<b>11 066</b>	<b>1 095</b>	<b>12 161</b>
Vold o.l. mod off. myndighed	265	291	288	448	251	108	1 483	168	1 651
Oplob/forstyrelse af off. orden	3	5	1	-	-	-	9	-	9
Manddrab	5	12	3	12	8	2	37	5	42
Forsøg på manddrab	9	12	5	14	9	2	44	7	51
Vold mod privatperson	2 363	1 664	1 149	1 869	1 034	487	7 790	776	8 566
Simpel vold	2 031	1 343	914	1 557	878	427	6 507	643	7 150
Alvorligere vold	326	314	215	301	153	54	1 234	129	1 363
Særlig alvorlig vold	6	7	20	11	3	6	49	4	53
Uagts. manddrab/legemsbeskad.	1	1	-	3	7	2	12	2	14
Forbrydelse mod liv og legeme	27	34	32	49	20	15	162	15	177
Forbrydelse mod den pers. frihed	27	45	35	37	21	9	162	12	174
Trusler	280	244	204	392	241	116	1 367	110	1 477
<b>Ejendomsforbrydelser</b>	<b>8 445</b>	<b>6 667</b>	<b>5 181</b>	<b>8 709</b>	<b>5 131</b>	<b>4 150</b>	<b>30 207</b>	<b>8 076</b>	<b>38 283</b>
Dokumentfalsk	121	231	263	508	298	135	1 224	332	1 556
Brandstiftelse	89	41	34	69	50	28	257	54	311
Indbrud	1 057	998	707	822	211	36	3 701	130	3 831
Indbrud i bank. forretning mv.	657	641	399	437	104	16	2 195	59	2 254
Indbrud i beboelser	267	278	259	324	89	17	1 176	58	1 234
Indbrud i ubeboede bebyggelse	133	79	49	61	18	3	330	13	343
Tyverier	3 446	2 802	2 288	4 422	3 048	3 170	13 162	6 014	19 176
Tyveri fra bil. båd mv.	293	257	150	166	58	9	904	29	933
Butikstyverier mv.	1 993	1 540	1 458	3 164	2 433	2 916	8 272	5 232	13 504
Andre tyverier	1 160	1 005	680	1 092	557	245	3 986	753	4 739
Brugstyveri af indreg. køretøj	625	472	342	355	128	26	1 795	153	1 948
Brugstyveri af knallert	457	95	51	44	17	1	647	18	665
Brugstyveri af cykel	150	69	74	109	57	23	458	24	482
Brugstyveri af andet	194	89	58	59	24	13	424	13	437
Ulovlig omgang med hittegods	149	95	73	110	64	24	452	63	515
Underslæb, bedrag mandatsvig	146	377	367	839	516	317	1 842	720	2 562
Afpresning og åger	24	36	24	29	11	3	122	5	127
Skyldnersvig	1	5	12	40	30	23	88	23	111
Hæleri	330	416	333	478	224	93	1 668	206	1 874
Røveri	435	257	149	191	62	9	1 058	45	1 103
Grov skattesvig mv.	-	1	3	15	16	22	48	9	57
Hærværk	1 168	623	371	553	330	198	3 036	207	3 243
Berigelsesforbryd. og formuekrænk.	39	37	14	47	32	19	141	47	188
<b>Andre forbrydelser</b>	<b>667</b>	<b>967</b>	<b>730</b>	<b>1 170</b>	<b>648</b>	<b>423</b>	<b>3 898</b>	<b>707</b>	<b>4 605</b>
Salg af narkotika.	73	160	141	206	84	33	607	90	697
Smugling mv. af narkotika	5	27	46	74	48	30	209	21	230
Uagtsomt manddrab mv.v.færd.u.	15	43	26	46	32	60	184	38	222
Øvrige straffelovsbestemm.	574	737	517	844	484	300	2 898	558	3 456


🔄 Nye tal til tabellen forventes offentliggjort november 2006.


📄 Flere tal og oplysninger findes på [www.statistikbanken.dk/straf3](http://www.statistikbanken.dk/straf3) og straf4

**Tabel 194**
**Straffelovsovertrædelser fordelt efter afgørelsesart 2004**

	Frihedsstraf		Bøde	Anden afgørelse <sup>1</sup>	I alt
	Betinget fængsel	Ubetinget fængsel			
<b>Straffelov i alt</b>	<b>8 905</b>	<b>8 642</b>	<b>19 675</b>	<b>19 156</b>	<b>56 378</b>
<b>Sædelighedsforbrydelser</b>	<b>160</b>	<b>196</b>	<b>245</b>	<b>723</b>	<b>1 324</b>
Voldtægt mv.	-	45	-	217	262
Heteroseksuel usædelighed	40	54	2	169	265
Homoseksuel usædelighed	10	5	-	19	34
Blufærdighedskrænkelse	70	38	195	248	551
Andre sædelighedsforbrydelser	40	54	48	70	212
<b>Voldsforbrydelser</b>	<b>2 980</b>	<b>3 508</b>	<b>621</b>	<b>5 053</b>	<b>12 162</b>
Vold o.l. m.off.myndighed mv.	404	548	229	470	1 651
Manddrab	-	24	-	18	42
Forsøg på manddrab	-	8	-	43	51
Vold mod privatperson	2 289	2 454	244	3 579	8 566
Andre voldsforbrydelser	287	474	148	943	1 852
<b>Ejendomsforbrydelser</b>	<b>5 140</b>	<b>3 811</b>	<b>17 394</b>	<b>11 938</b>	<b>38 283</b>
Dokumentfalsk	567	216	177	596	1 556
Brandstiftelse	34	70	5	202	311
Indbrud	946	918	100	1 867	3 831
Tyveri, brugstyveri	1 705	1 539	14 079	5 385	22 708
Underslæb,bedr.,mandatsvig	975	188	328	1 071	2 562
Skyldnersvig	39	5	8	59	111
Hæleri	423	199	574	678	1 874
Røveri	90	508	3	502	1 103
Hærværk	260	65	1 589	1 329	3 243
Andre ejendomsforbrydelser	101	103	531	249	984
<b>Andre forbrydelser</b>	<b>625</b>	<b>1 127</b>	<b>1 415</b>	<b>1 442</b>	<b>4 609</b>
Narkotika	104	559	2	262	927
Andre forbrydelser	521	568	1 413	1 180	3 682

<sup>1</sup> Omfatter tiltalefrafald, tiltale undladt, anden afgørelse og frifindelse.

 Nye tal til tabellen forventes offentliggjort november 2006.

 Flere tal og oplysninger findes på [www.statistikbanken.dk/straf3](http://www.statistikbanken.dk/straf3) og straf4

Tabel 195

## Afgjorte overtrædelser af særlove fordelt efter alder og køn 2004

	15-19 år	20-24 år	25-29 år	30-39 år	40-49 år	50- år +	Mænd i alt	Kvinder i alt	I alt
<b>Særlove i alt<sup>1</sup></b>	<b>2 895</b>	<b>4 143</b>	<b>3 089</b>	<b>5 071</b>	<b>3 615</b>	<b>2 818</b>	<b>19 733</b>	<b>1 898</b>	<b>21 631</b>
Lov om euforiserende stoffer	1 288	2 262	1 590	2 255	1 195	388	8 231	747	8 978
Udlændingeloven	171	75	84	172	96	71	467	66	533
Våbenloven	498	513	364	582	429	304	2 543	147	2 690
Brandundersøg./Brandlovg.	17	22	33	75	75	90	276	36	312
Politivedtægten	536	560	313	335	168	87	1 881	118	1 999
Økonomiske love	2	12	27	79	87	100	280	27	307
Sundheds- og sociallove	30	46	61	149	141	150	515	62	577
Miljølove	14	28	49	192	251	308	712	130	842
Love om dyr, jagt mv.	11	43	118	280	342	433	976	251	1 227
Love om arbejde, transport mv.	15	117	186	526	541	618	1 898	105	2 003
Love om spil, bevilling, næring	99	126	140	217	143	111	696	140	836
Særlovgivning i øvrigt	350	339	124	184	146	161	1 258	91	1 327

Anm. Særlove ekskl. færdselsloven.

<sup>1</sup> Tabellen medtager ikke tal for virksomheder. 2.119 virksomheder fik en dom i 2004.

🔄 Nye tal til tabellen forventes offentliggjort november 2006.

📄 Flere tal og oplysninger findes på [www.statistikbanken.dk/straf3](http://www.statistikbanken.dk/straf3) og straf4

Tabel 196

## Afgjorte overtrædelser af særlove fordelt efter afgørelsens art 2004

	Dom til frihedsstraf			Bøde	Anden afgørelse <sup>1</sup>	I alt
	Betinget fængsel	Ubetinget fængsel	I alt			
<b>Særlove i alt</b>	<b>678</b>	<b>879</b>	<b>1 557</b>	<b>19 496</b>	<b>2 697</b>	<b>23 750</b>
Lov om euforiserende stoffer	535	655	1 190	5 701	2 087	8 978
Udlændingeloven	3	105	108	349	105	562
Våbenloven	57	77	134	2 186	372	2 692
Brandundersøgelser/Brandlovgivning	-	-	-	323	-	323
Politivedtægten	1	-	1	2 003	-	2 004
Økonomiske love	62	34	96	231	4	331
Sundheds- og sociallove	8	4	12	777	19	808
Miljølove	-	-	-	926	61	987
Love om dyr, jagt mv.	10	3	13	1 262	11	1 286
Love om arbejde, transport mv.	-	-	-	3 038	8	3 046
Love om spil, bevilling, næring	1	-	1	878	7	886
Særlovgivning i øvrigt	1	1	2	1 822	23	1 847

Anm. Særlove ekskl. færdselsloven.

<sup>1</sup> Omfatter tiltalefrafald, tiltale undladt, anden afgørelse og frifindelse.

🔄 Nye tal til tabellen forventes offentliggjort november 2006.

📄 Flere tal og oplysninger findes på [www.statistikbanken.dk/straf3](http://www.statistikbanken.dk/straf3) og straf4

Tabel 197

## Ubetinget frihedsstraf for overtrædelser af straffelove 2004

	Ubetinget frihedsstraf					Forvaring og udstået ved varetægt	I alt
	30 dage	31-60 dage	61 dage -3 mdr.	3 mdr. +	I alt		
<b>Straffelove i alt</b>	<b>1 919</b>	<b>1 929</b>	<b>1 065</b>	<b>3 584</b>	<b>8 497</b>	<b>145</b>	<b>8 642</b>
<b>Sædelighedsforbrydelser</b>	<b>36</b>	<b>20</b>	<b>19</b>	<b>118</b>	<b>193</b>	<b>3</b>	<b>196</b>
Voldtægt	-	-	1	44	45	-	45
<b>Voldsforbrydelser</b>	<b>733</b>	<b>1 085</b>	<b>485</b>	<b>1 139</b>	<b>3 442</b>	<b>66</b>	<b>3 508</b>
Vold o.l. mod offentlig myndighed mv.	232	154	50	99	535	13	548
Vold mod privatperson	400	833	373	808	2 414	40	2 454
Trusler	79	72	49	133	333	10	343
<b>Ejendomsforbrydelser</b>	<b>903</b>	<b>690</b>	<b>483</b>	<b>1 662</b>	<b>3 738</b>	<b>73</b>	<b>3 811</b>
Indbrud	141	180	144	445	910	8	918
Tyveri/brugstyveri	589	322	180	434	1 525	14	1 539
Hæleri	43	34	30	92	199	-	199
Røveri	4	15	55	387	461	47	508
<b>Andre forbrydelser</b>	<b>247</b>	<b>134</b>	<b>78</b>	<b>665</b>	<b>1 124</b>	<b>3</b>	<b>1 127</b>
Salg el. smugling af narkotika	4	11	33	511	559	-	559

🔄 Nye tal til tabellen forventes offentliggjort november 2006.

📄 Flere tal og oplysninger findes på [www.statistikbanken.dk/straf3](http://www.statistikbanken.dk/straf3) og [straf4](http://www.statistikbanken.dk/straf4)

Tabel 198

## Ubetinget frihedsstraf for overtrædelser af færdselslov og særlove 2004

	Ubetinget frihedsstraf					Forvaring og udstået ved varetægt	I alt
	30 dage	31-60 dage	61 dage -3 mdr.	3 mdr. +	I alt		
<b>Færdselslove i alt</b>	<b>785</b>	<b>332</b>	<b>111</b>	<b>122</b>	<b>1 350</b>	<b>1</b>	<b>1 351</b>
Færdselsluheld med spiritus	66	16	5	9	96	-	96
Spiritus- og promillekørsel	375	146	64	94	679	1	680
Færdselslov i øvrigt	344	170	42	19	575	-	575
<b>Særlove i alt</b>	<b>529</b>	<b>176</b>	<b>65</b>	<b>108</b>	<b>878</b>	<b>1</b>	<b>879</b>
Lov om euforiserende stoffer	406	101	55	92	654	1	655
Udlændingeloven	60	43	1	1	105	-	105
Våbenloven	43	18	4	12	77	-	77
Økonomiske love	13	14	5	2	34	-	34
Særlovgivning i øvrigt	67	43	1	2	113	-	113

🔄 Nye tal til tabellen forventes offentliggjort november 2006.

📄 Flere tal og oplysninger findes på [www.statistikbanken.dk/straf3](http://www.statistikbanken.dk/straf3) og [straf4](http://www.statistikbanken.dk/straf4)

**Tabel 199**
**Afgjorte overtrædelser af færdselsloven fordelt efter alder og køn 2004**

	15-19 år	20-24 år	25-29 år	30-39 år	40-49 år	50- år +	Mænd i alt	Kvinder i alt	I alt
<b>Færdselsloven i alt</b>	<b>10 585</b>	<b>12 906</b>	<b>13 858</b>	<b>30 769</b>	<b>23 274</b>	<b>21 612</b>	<b>93 922</b>	<b>19 082</b>	<b>113 004</b>
Sprituskørsel	814	1 528	1 245	2 857	3 235	3 211	11 817	1 073	12 890
Motorfører med høj promille	266	688	640	1 592	1 797	1 691	5 961	713	6 674
Mangler ved køretøj	4 995	1 225	607	800	553	356	8 164	372	8 536
Øvrige overtrædelser	4 776	10 153	12 006	27 112	19 486	18 045	73 941	17 637	91 578
Overtrædelse af hastighedsbest.	1 954	6 975	8 917	21 428	15 236	13 652	53 284	14 878	68 162
Ikke efterkommet anvisning	84	163	146	226	105	79	704	99	803
Vigepligtsforseelse	256	405	339	744	620	1 234	2 476	1 122	3 598
Overlæs	17	94	201	577	488	476	1 815	38	1 853
Andre	2 465	2 516	2 403	4 137	3 037	2 604	15 662	1 500	17 162

🔄 Nye tal til tabellen forventes offentliggjort november 2006.

📄 Flere tal og oplysninger findes på [www.statistikbanken.dk/straf3](http://www.statistikbanken.dk/straf3) og [straf4](http://www.statistikbanken.dk/straf4)

**Tabel 200**
**Afgjorte overtrædelser af færdselsloven fordelt efter afgørelsens art 2004**

	Dom til frihedsstraf			Bøde	Anden afgørelse <sup>1</sup>	I alt
	Betinget fængsel	Ubetinget fængsel	I alt			
<b>Færdselsloven i alt</b>	<b>3 179</b>	<b>1 351</b>	<b>4 530</b>	<b>109 449</b>	<b>819</b>	<b>114 798</b>
Sprituskørsel	2 655	776	3 431	9 084	375	12 890
Motorfører med høj promille	2 276	597	2 873	3 642	159	6 674
Mangler ved køretøj	-	-	-	8 672	22	8 694
Øvrige overtrædelser	524	575	1 099	91 693	422	93 214
Overtrædelse af hastighedsbestem.	3	1	4	68 146	14	68 164
Ikke efterkommet anvisning	-	-	-	802	1	803
Vigepligtsforseelse	1	1	2	3 558	38	3 598
Overlæs	-	-	-	2 446	17	2 463
Andre	520	573	1 093	16 741	352	18 186

<sup>1</sup> Omfatter tiltalefrakald, tiltale undladt, anden afgørelse og frifindelse.

🔄 Nye tal til tabellen forventes offentliggjort november 2006.

📄 Flere tal og oplysninger findes på [www.statistikbanken.dk/straf3](http://www.statistikbanken.dk/straf3) og [straf4](http://www.statistikbanken.dk/straf4)

**Tabel 201**
**Frakendelser af kørekort 2004**

	Ubetinget frakendelse	Betinget frakendelse	I alt
<b>I alt</b>	<b>4 551</b>	<b>2 584</b>	<b>7 135</b>
<b>Straffeloven i alt</b>	<b>834</b>	<b>282</b>	<b>1 116</b>
<b>Færdselsloven i alt</b>	<b>3 717</b>	<b>2 302</b>	<b>6 019</b>
Uheld med personskade	191	5	196
Motorfører med spirituskørsel	180	-	180
Uheld uden personskade	466	17	483
Motorfører med spirituskørsel	451	1	452
Spiritus- og promillekørsel	2 826	100	2 926
Motorfører med spirituskørsel	2 667	8	2 675
Andre færdselsforseelser	164	1 783	1 947
Vigepligtsforseelse	25	1 091	1 116
Overtrådt hastighedsbestemmelsen	82	215	297

🔄 Nye tal til tabellen forventes offentliggjort november 2006.

📄 Flere tal og oplysninger findes på [www.statistikbanken.dk/straf3](http://www.statistikbanken.dk/straf3) og [straf4](http://www.statistikbanken.dk/straf4)

Tabel 202

## Afgørelser efter straffelov og særlove pr. 100.000 personer 2004

	Mænd				Kvinder			
	Straffe- lov	Færd- selslov	Øvrige særlove	I alt	Straffe- lov	Færd- selslov	Øvrige særlove	I alt
<b>I alt 15 år +</b>	<b>2 160</b>	<b>4 365</b>	<b>917</b>	<b>7 441</b>	<b>443</b>	<b>854</b>	<b>85</b>	<b>1 382</b>
Antal pr. 100.000 i alderen:								
15-19 år	6 734	6 416	1 776	14 926	1 299	488	112	1 898
20-24 år	5 924	7 601	2 592	16 116	854	1 064	187	2 106
25-29 år	3 761	6 640	1 613	12 014	646	1 220	137	2 003
30-39 år	2 665	6 080	1 121	9 866	555	1 515	127	2 198
40-49 år	1 530	4 805	822	7 157	447	1 221	112	1 780
50 år +	436	2 001	288	2 726	175	409	30	614

📅 Nye tal til tabellen forventes offentliggjort november 2006.

📄 Flere tal og oplysninger findes på [www.statistikbanken.dk/straf3](http://www.statistikbanken.dk/straf3) og [straf4](http://www.statistikbanken.dk/straf4)

Tabel 203

## Afgørelser efter straffelov og særlove fordelt efter straf pr. 100.000 2004

	Mænd			Kvinder			I alt		
	Bøde	Frihedsstraf		Bøde	Frihedsstraf				
		Betinget	Ubetinget		Betinget	Ubetinget		Andet	
<b>I alt 15 år +</b>	<b>5 521</b>	<b>483</b>	<b>508</b>	<b>929</b>	<b>1 159</b>	<b>21</b>	<b>82</b>	<b>120</b>	<b>4 354</b>
Antal pr. 100.000 i alderen:									
15-19 år	9 893	731	1 551	2 750	1 365	23	196	314	8 584
20-24 år	10 881	1 394	1 194	2 647	1 632	39	165	270	9 186
25-29 år	8 469	1 063	741	1 741	1 627	39	134	203	7 035
30-39 år	7 334	751	593	1 189	1 859	45	115	179	6 087
40-49 år	5 652	408	455	643	1 532	28	97	123	4 506
50 år +	2 346	76	145	158	556	4	25	30	1 603

📅 Nye tal til tabellen forventes offentliggjort november 2006.

📄 Flere tal og oplysninger findes på [www.statistikbanken.dk/straf3](http://www.statistikbanken.dk/straf3) og [straf4](http://www.statistikbanken.dk/straf4)

Tabel 204

## Kriminalitetshyppighed fordelt efter alder, køn og national oprindelse 2002

	Vestlige lande	Ikke vestlige lande	Europa			Afrika	Amerika	Asien	Udenlandsk oprindelse			Dansk op- rindelse	Befolk- ningen i alt
			EU	Øvrige Europa	I alt				Ind- vandrer kommere	Efter- vandrer kommere	I alt		
<b>Mænd 15-64 år i alt</b>	<b>1 761</b>	<b>9 343</b>	<b>1 066</b>	<b>4 200</b>	<b>5 266</b>	<b>1 431</b>	<b>219</b>	<b>4 092</b>	<b>9 360</b>	<b>1 744</b>	<b>11 104</b>	<b>77 865</b>	<b>88 969</b>
<b>Kvinder 15-64 år i alt</b>	<b>540</b>	<b>1 531</b>	<b>260</b>	<b>815</b>	<b>1 075</b>	<b>183</b>	<b>75</b>	<b>724</b>	<b>1 843</b>	<b>228</b>	<b>2 071</b>	<b>14 806</b>	<b>16 877</b>
	Indeks, befolkningen i alt = 100												
<b>Mænd 15-64 år</b>	75	164	74	150	124	178	72	156	130	198	138	96	100
Heraf:													
15-19 år	94	183	78	158	148	240	73	185	172	172	172	93	100
20-29 år	55	181	52	149	125	200	69	177	127	239	146	95	100
30-39 år	61	145	61	143	111	145	72	134	120	137	121	98	100
40-49 år	95	149	92	155	128	163	71	135	132	110	131	97	100
50-59 år	109	158	107	151	126	165	..	156	133	..	134	98	100
60-64 år	119	152	102	177	134	..	..	..	131	..	134	98	100
<b>Kvinder 15-64 år</b>	114	143	106	138	129	134	114	147	131	166	134	97	100

Anm. Omfatter alene personer der er fundet skyldige (dvs. ekskl. personer med påtale undladt eller frifindelse) i overtrædelse af straffelov, færdselslov eller andre særlove. Indeks = Aldersbetingede kriminalitetshyppigheder for personer med afgørelser i 2002.

📅 Nye tal til tabellen forventes offentliggjort maj 2006.

**Tabel 205**
**Personer med frihedsstraf i 2004 og tidligere frihedsstraf<sup>1</sup>**

Overtrædelsens art	I alt	Alder på afgørelsestidspunktet 2004						Mænd i alt	Kvinder i alt
		15-19 år	20-24 år	25-29 år	30-39 år	40-49 år	50 år +		
— antal med frihedsstraf —									
<b>I alt</b>	<b>21 029</b>	<b>3 435</b>	<b>3 625</b>	<b>3 023</b>	<b>5 363</b>	<b>3 511</b>	<b>2 072</b>	<b>18 829</b>	<b>2 200</b>
<b>Straffelov i alt</b>	<b>15 523</b>	<b>3 321</b>	<b>3 123</b>	<b>2 396</b>	<b>3 845</b>	<b>1 942</b>	<b>896</b>	<b>13 814</b>	<b>1 709</b>
<b>Færdselslov i alt</b>	<b>4 190</b>	<b>38</b>	<b>269</b>	<b>402</b>	<b>1 134</b>	<b>1 299</b>	<b>1 048</b>	<b>3 815</b>	<b>375</b>
<b>Særlov i alt</b>	<b>1 316</b>	<b>76</b>	<b>233</b>	<b>225</b>	<b>384</b>	<b>270</b>	<b>128</b>	<b>1 200</b>	<b>116</b>
— procentandel med tidligere frihedsstraf —									
<b>I alt</b>	<b>45,1</b>	<b>25,9</b>	<b>51,4</b>	<b>58,3</b>	<b>53,1</b>	<b>44,4</b>	<b>27,8</b>	<b>47,3</b>	<b>26,4</b>
<b>Straffelov i alt</b>	<b>44,6</b>	<b>25,8</b>	<b>51,5</b>	<b>57,8</b>	<b>52,6</b>	<b>43,6</b>	<b>23,1</b>	<b>46,7</b>	<b>27,6</b>
<b>Sædelighedsforbrydelser</b>	<b>18,9</b>	<b>3,3</b>	<b>43,8</b>	<b>22,9</b>	<b>22,9</b>	<b>19,1</b>	<b>5,7</b>	<b>18,8</b>	<b>25,0</b>
Voldtægt mv.	38,6	33,3	60,0	44,4	30,8	40,0	-	38,6	-
<b>Voldsforbrydelser</b>	<b>41,0</b>	<b>26,0</b>	<b>49,7</b>	<b>55,5</b>	<b>48,1</b>	<b>40,1</b>	<b>20,1</b>	<b>42,4</b>	<b>23,7</b>
Vold o.l. mod offentlig myndigh. mv.	50,2	34,7	50,7	58,5	60,7	47,2	31,3	51,8	36,4
Vold mod privatperson	37,0	23,8	47,2	52,6	42,5	35,5	15,6	38,4	17,9
<b>Ejendomsforbrydelser</b>	<b>47,7</b>	<b>25,0</b>	<b>53,5</b>	<b>59,6</b>	<b>57,7</b>	<b>47,0</b>	<b>25,2</b>	<b>50,7</b>	<b>29,2</b>
Indbrud i banker, forretninger mv.	61,3	33,6	65,2	75,4	73,9	82,9	28,6	62,1	22,2
Indbrud i beboelser	66,3	32,3	63,9	78,7	81,8	77,8	66,7	67,1	47,4
Tyverier	55,3	22,7	43,8	68,1	69,4	66,4	60,3	57,5	46,1
Tyveri/brugstyveri af indreg. køretøj	50,5	18,0	66,3	63,0	74,1	74,5	50,0	52,0	27,5
Røveri	54,2	32,0	70,6	75,0	73,3	58,3	33,3	54,8	40,9
<b>Andre forbrydelser</b>	<b>48,4</b>	<b>34,5</b>	<b>48,6</b>	<b>60,8</b>	<b>49,5</b>	<b>48,5</b>	<b>33,6</b>	<b>51,6</b>	<b>27,7</b>
Salg af narkotika mv.	48,7	37,5	46,6	62,2	45,9	49,0	45,5	50,0	37,5
<b>Færdselslov i alt</b>	<b>44,4</b>	<b>28,9</b>	<b>48,3</b>	<b>58,7</b>	<b>51,8</b>	<b>44,4</b>	<b>30,5</b>	<b>46,8</b>	<b>19,7</b>
Færdselsuheld med spiritus	28,6	22,2	32,7	33,9	30,1	32,0	20,4	32,5	7,1
<b>Særlove i alt</b>	<b>53,8</b>	<b>28,9</b>	<b>52,8</b>	<b>62,7</b>	<b>62,5</b>	<b>49,6</b>	<b>37,5</b>	<b>56,2</b>	<b>29,3</b>
Lov om euforiserende stoffer	57,5	27,1	53,2	64,7	67,1	56,9	39,1	60,0	33,3

<sup>1</sup> Tidligere frihedsstraf indenfor en forudgående 5-årsperiode (dvs. 2004-1999).

🔄 Nye tal til tabellen forventes offentliggjort november 2006.

**Tabel 206**
**Personer med tidligere frihedsstraf<sup>1</sup> efter bopælskommune 2004**

Overtrædelsens art	Hele København landet og Frederigs- berg kommuner		Øvrige komm. i Hoved- stads- området	De fem største byer	Komm. med over 10.000 ind- byggere	Øvrige kom- muner
	— antal —					
<b>Personer med frihedsstraf</b>	<b>21 029</b>	<b>2 639</b>	<b>1 806</b>	<b>3 404</b>	<b>6 341</b>	<b>6 689</b>
— procentandel med tidl. frihedsstraf —						
<b>I alt</b>	<b>45,1</b>	<b>46,0</b>	<b>50,5</b>	<b>41,0</b>	<b>48,9</b>	<b>44,6</b>
<b>Straffeloven</b>	<b>44,6</b>	<b>38,0</b>	<b>50,3</b>	<b>40,3</b>	<b>48,3</b>	<b>44,9</b>
Sædelighedsforbrydelser	18,9	21,9	10,8	23,3	21,2	16,7
Voldsforbrydelser	41,0	41,5	37,9	42,7	42,4	39,5
Ejendomsforbrydelser	47,7	58,3	41,6	52,3	46,4	43,3
Andre forbrydelser	48,4	46,5	50,0	55,6	52,6	40,6
<b>Færdselsloven</b>	<b>44,4</b>	<b>46,9</b>	<b>41,0</b>	<b>46,4</b>	<b>40,8</b>	<b>45,9</b>
<b>Særlove</b>	<b>53,8</b>	<b>55,8</b>	<b>50,4</b>	<b>61,6</b>	<b>51,9</b>	<b>49,1</b>

Anm. Ekskl. bopælskommune uoplyst.

<sup>1</sup> Tidligere frihedsstraf indenfor en forudgående 5-årsperiode (dvs. 2004-1999).

🔄 Nye tal til tabellen forventes offentliggjort november 2006.



Tabel 207


Indsatte i fængsler og arresthuse og pensioner 2004<sup>1</sup>

	Mænd	Kvinder	I alt
<b>Antal indsættelser i fængsler, arresthuse og pensioner</b>	<b>14 903</b>	<b>1 407</b>	<b>16 310</b>
<b>Gennemsnitligt dagligt antal indsatte</b>	<b>3 593</b>	<b>174</b>	<b>3 767</b>
<b>Arresthuse og Københavns fængsler:</b>			
<b>Gennemsnitligt dagligt antal indsatte</b>	<b>1 565</b>	<b>83</b>	<b>1 648</b>
Varetægt og anholdelse	1 023	61	1 084
Fængsel og forvaring	512	18	530
Hæfte	-	-	-
Bøde	3	-	3
Frihedsberøvelse iht. udlændingeloven	26	4	30
Andet	4	-	4
<b>Statsfængsler:</b>			
<b>Gennemsnitligt dagligt antal indsatte</b>	<b>2 028</b>	<b>91</b>	<b>2 119</b>
Varetægt og anholdelse	5	-	5
Fængsel og forvaring	1 987	91	2 078
Hæfte	1	-	1
Bøde	16	-	16
Frihedsberøvelse iht. udlændingeloven	-	-	-
Andet	18	-	18
<b>Pensioner</b>			
<b>Gennemsnitligt dagligt antal beboere</b>	<b>148</b>	<b>14</b>	<b>162</b>
Betinget dømte	11	-	11
Prøveløsladte	8	1	9
Fængselsdømte	108	7	115
Frivillige klienter	17	1	18
Ikke-klienter	3	5	8

Anm. Kriminalforsorgens lukkede anstalter/fængsler er Anstalten ved Herstedvester og statsfængslerne i Horsens, Nyborg, Ringe og Vridsløselille, mens de åbne institutioner er Horserød, Kragsskovhede, Møgelkær, Midtjylland, Renbæk, Sdr. Omme, Søbysøgård, i Jyderup samt på Holsbjergvej. Herudover findes 43 arresthuse/arrestafdelinger rundt om i landet samt 8 pensioner.

<sup>1</sup> Ekskl. Sandholmløjren og Åbenrå asyldeling.

Kilde: Direktoratet for Kriminalforsorgen.

 Nye tal til tabellen forventes offentliggjort november 2006.

Tabel 208

## Politiets virksomhed

	2001	2002	2003	2004
<b>Ressourcer</b>				
Politistyrken	10 251	10 233	10 352	10 483
Ordenspolitiet	8 209	8 181	8 177	8 262
Kriminalpolitiet	2 042	2 052	2 175	2 221
Kontorpersonale ved politiet	2 132	2 165	2 202	2 205
Juridisk personale	429	439	434	-
Køretøjer <sup>1</sup>	2 577	2 764	2 701	2 773
Tjenestehunde	...	...	...	...
<b>Opgaver</b>				
Anholdelser i alt	68 354	67 287	66 723	66 004
Opgaver med tjenestehunde	35 384	...	...	...
Overtr.af politivedtægten mm.	14 328	16 213	15 170	15 742
Frakendelser af kørekort	17 378	17 836	17 162	19 184
Idømte parkeringsafgifter <sup>2</sup>	73 065	65 172	64 400	59 384
Fremmedsager	34 882	29 705	41 664	44 338
Idømte bøder <sup>3</sup>	427 042	423 092	504 762	546 203
Meddelte polititilladelser	97 987	122 204	105 380	111 427
Indleverede stk. hittegods	145 583	143 199	143 165	165 410
Udlevere stk. hittegods	63 121	63 438	63 463	65 789
Udstedte kørekort	287 251	287 819	292 855	303 933
Udstedte pas	353 576	364 414	354 600	456 523

Anm. Tabellen indeholder ikke de dele af politiets virksomhed, der fremgår af andre tabeller i *Statistisk Årbog*. Ressourcerne er fordelt på Rigspolitiets 9 afdelinger og 54 politikredse.

<sup>1</sup> I 2002 er antallet af køretøjer noget højere end normalt pga. af EU topmødet. <sup>2</sup> Pålagt af politiet og parkeringskorpset.

<sup>3</sup> Svarende til en værdi af 759 mio. kr. i 2004.

Kilde: Politiets årsberetning.

🔄 Nye tal til tabellen forventes offentliggjort november 2006.

Tabel 209

## Straffesager. Afgjorte sager i 1. instans 2004

	Byretterne				Landsretterne		1. instans i alt
	Hoved- staden <sup>1</sup>	Øerne i øvrigt	Jylland	I alt	Østre <sup>2</sup>	Vestre <sup>2</sup>	
<b>Afsluttede sager i 1. instans</b>	<b>40 352</b>	<b>29 908</b>	<b>37 331</b>	<b>107 864</b>	<b>29</b>	<b>17</b>	<b>107 910</b>
Med domsmænd	4 063	4 059	6 112	14 234	•	•	14 234
Uden domsmænd	31 171	21 259	24 440	76 870	•	•	76 870
Tilståelsessager	4 547	3 930	6 089	14 566	•	•	14 566
Øvrige straffesager	571	660	963	2 194	•	•	2 194

<sup>1</sup> Retskredse i København og omegn. <sup>2</sup> Nævningsager.

Kilde: Domstolsstyrelsen.

🔄 Nye tal til tabellen forventes offentliggjort november 2006.

Tabel 210

## Afgjorte civile retssager i 1. instans 2004

	Byretterne				Landsretterne		1. instans i alt
	Hoved- staden <sup>1</sup>	Øerne i øvrigt	Jylland	Hele landet	Østre	Vestre	
<b>Domssager i alt</b>	<b>33 311</b>	<b>43 670</b>	<b>55 567</b>	<b>132 548</b>	<b>363</b>	<b>270</b>	<b>133 181</b>
<b>Sagens art</b>							
Almindelige sager	27 959	37 235	47 050	112 244	363	270	112 877
Boligsager	2 587	2 731	3 970	9 288	-	-	9 288
Ægteskabssager	1 873	2 158	2 782	6 813	-	-	6 813
Faderskabssager	232	287	398	917	-	-	917
Værgemålssager	94	112	129	335	-	-	335
Sager i h.h. til lov om social service § 124	-	-	-	-	-	-	-
Andre sager	566	1 147	1 238	2 951	-	-	2 951

<sup>1</sup> Retskredse i København og omegn, dvs. nr. 1–12 og Sø- og Handelsretten.

Kilde: Domstolsstyrelsen.

🔄 Nye tal til tabellen forventes offentliggjort november 2006.

Tabel 211

## Anke og kære af strafferetlige afgørelser 2004

	Østre Landsret	Vestre Landsret	I alt	Højesteret			I alt
				Fra Østre Landsret	Fra Vestre Landsret	Fra anden ret	
<b>Ankesager i alt</b>	<b>1 397</b>	<b>1 087</b>	<b>2 484</b>	<b>32</b>	<b>18</b>	<b>2</b>	<b>52</b>
Herunder antal tiltalte i alt	1 578	1 232	2 810	46	23	2	71
skærpet afgørelse	327	229	556	1	4	-	5
stadfæstet afgørelse	899	604	1 503	32	13	1	46
formildet afgørelse	335	364	699	7	6	-	13
anden afgørelse	17	37	54	-	-	-	-
<b>Kæremål i alt</b>	<b>2 434</b>	<b>1 840</b>	<b>4 274</b>	<b>34</b>	<b>12</b>	<b>1</b>	<b>48</b>
Den kærendes påstand:							
taget til følge	212	163	375	10	2	-	12
ikke taget til følge	2 222	1 677	3 899	24	10	1	35

Anm. Ved den særlige klageret påkendtes i 2004 73 sager vedr. genoptagelse af straffesager, hvoraf seks sager medførte genoptagelse.

Kilde: Domstolsstyrelsen.

🔄 Nye tal til tabellen forventes offentliggjort november 2006.

Tabel 212

## Fogedforretninger, tinglysninger, døds- og konkursboer m.m. 2004

	Hoved- staden <sup>1</sup>	Øerne i øvrigt	Jylland	I alt
<b>Fogedforretninger</b>	<b>62 154</b>	<b>84 274</b>	<b>94 021</b>	<b>240 449</b>
Begæringer om udlæg, arrest, forbud Indsættelse i henhold til kreditaftaleloven	49 004	71 652	78 633	199 289
Fogedforretninger i øvrigt	633	806	845	2 284
Afholdte auktioner over fast ejendom	12 408	11 240	13 642	37 290
<b>Notarialforretninger</b>	<b>21 313</b>	<b>14 479</b>	<b>20 934</b>	<b>56 726</b>
<b>Tinglysningsforr. i alt</b>	<b>494 909</b>	<b>1 036 878</b>	<b>1 704 268</b>	<b>3 236 055</b>
Skøder og andre adkomst-dokumenter	33 529	74 640	103 120	211 289
Pantebreve o.lign. i fast ejendom	122 397	257 321	315 024	694 742
Pante- og skadesløsbreve i løsøre	-	-	121 885	121 885
Tinglysninger i øvrigt	338 983	704 917	1 164 239	2 208 139
<b>Dødsboer i alt</b>	<b>13 606</b>	<b>18 844</b>	<b>25 426</b>	<b>57 876</b>
Almindelige dødsboer:				
Boudlæg uden skifte behandling	5 205	5 420	6 957	17 582
Udlæg til efterlevende ægtefælle	283	262	444	989
Udlev. til hensiddeni uskiftet bo	2 045	4 250	5 880	12 175
Udlev. til privat skifte	2 837	4 343	6 067	13 247
Heraf senere behand. ved bobestyrer:				
Udlev. til forenklet privat skifte	1 654	2 394	3 646	7 694
Udlev. til behand. ved bobestyrer	1 112	1 731	1 840	4 683
Sluttet i øvrigt. Henvisn.-sager og sager om videre anmeld.	234	139	199	572
Andre alm. dødsboskiftesager	148	147	138	433
Særlige dødsboskiftesager	88	158	255	501
<b>Andre Skiftesager<sup>2</sup></b>	<b>243</b>	<b>4 467</b>	<b>6 082</b>	<b>10 792</b>
Konkursbegæring	2	1 357	1 750	3 109
Gældssanering	2	1 646	2 415	4 063
Betalingsstandsning	.	170	320	490
Tvangsopløsning	.	808	990	1 798
Ægtefælleskifter	229	340	403	972
Øvrige sager	10	146	204	360
Heraf:				
Konkursboer afsluttet pga. mgl.midler	.	359	427	786
Gældssanering taget til følge	.	518	867	1 385
Tvangsopløsning sager sluttet pga. mgl. midler	-	168	124	292
Ægtefælleskifter sluttet u. off. skifte behandling	83	378	492	953

<sup>1</sup> Retskredse i København og omegn, dvs. nr. 1-12 og Sø- og Handelsretten. <sup>2</sup> Inklusiv 4.133 sager behandlet i Sø- og Handelsretten.

Kilde: Domstolsstyrelsen.

🔄 Nye tal til tabellen forventes offentliggjort november 2006.