

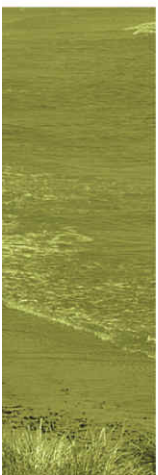
Geografi, miljø og energi

➤ Klima og areal

➤ Infrastruktur

➤ Miljø

➤ Energi





Klima og areal

Den lange danske kystlinje

Danmark er et lille land målt i forhold til sine nærmeste naboer. Sverige og Tyskland er hhv. ti og otte gange større end Danmark, der har et areal på omkring 43.000 km². Til gengæld har vi en kystlinje, som er usædvanlig for landets størrelse. Danmark strækker sig over mere end 7.300 km kyst, hvilket er længere end Den Kinesiske Mur. Det svarer til knap halvanden meter kyst pr. indbygger.

Et kendetegn ved Danmarks geografi er de mange øer, 391 i alt. I nævnte rækkefølge er Sjælland, Vendsyssel-Thy, Fyn, Lolland og Bornholm de største øer. Jylland (inkl. Vendsyssel-Thy) udgør 69 pct. af landets samlede areal.

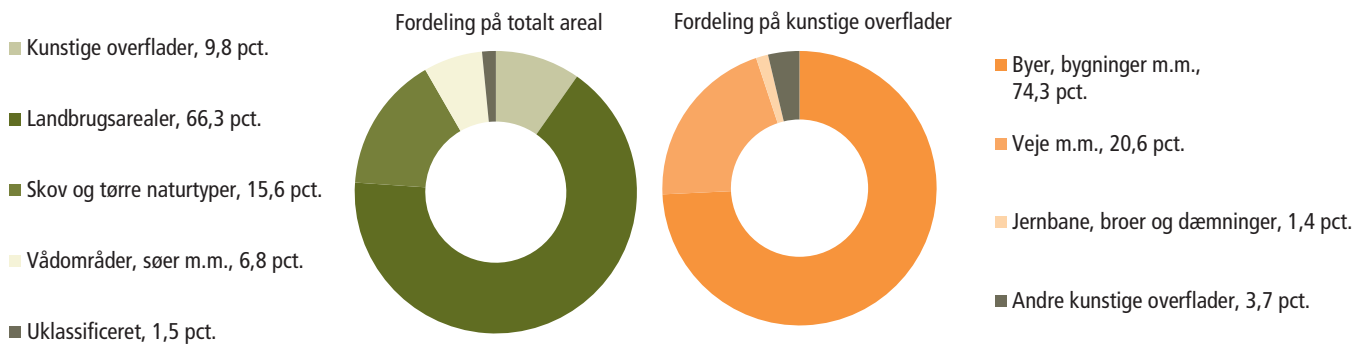
Det danske rige omfatter foruden Danmark de selvstyrende områder Grønland og Færøerne. Den isfri del af Grønland er næsten ti gange større end Danmark, og Danmark er 30 gange større end Færøerne.

Danmarks natur er præget af landbrug og skov

Danmark har i årtusinder været et landbrugsland, og det har i høj grad sat præg på det danske landskab. Således består to tredjedele af landskabet af landbrugsarealer. Skove er dog også synlige i landskabet i form af bl.a. løvskov og nåleskov. Af de mange skove er Rold Skov og Gribskov de største.

Figur 1

Fordeling af Danmarks areal efter arealtype



Tabel 408

Menneskeskabt infrastruktur og bygninger fylder i landskabet

Byer, veje, jernbaner, broer og andre former for menneskeskabte overflader dækker sammenlagt 10 pct. af det danske areal. Det svarer til tre gange Færøernes areal – eller 56 pct. af Sjælland. Heraf er bymæssige bebyggelser som fx villakvarterer, lejlighedskomplekser og industrikvarterer dominerende og optager tre fjerdedele af de menneskeskabte overflader.

Det regner eller sner hver anden dag

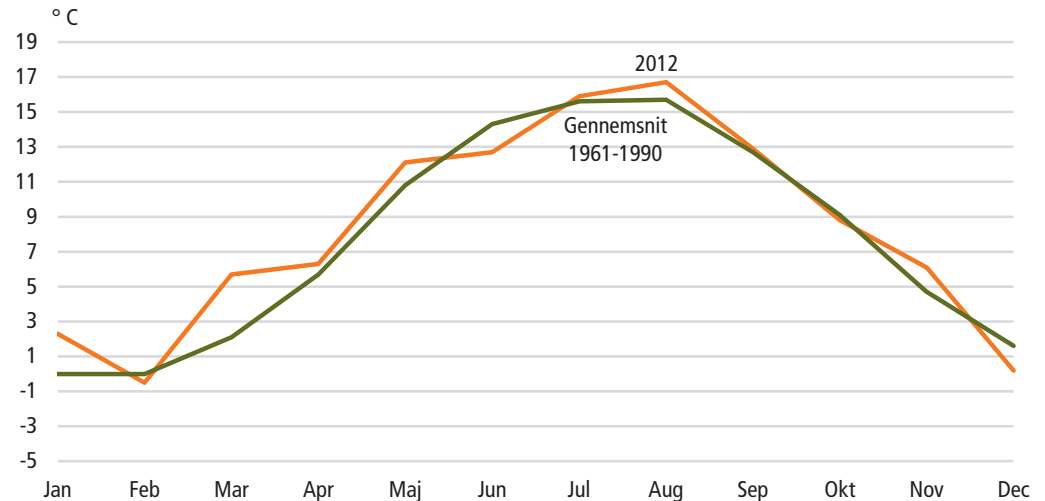
Det danske vejr er kendt for at være omskifteligt. Sikkert er det i hvert fald, at det regner eller sner hver anden dag i Danmark. Et år har nemlig i gennemsnit 171 dage med nedbør.



Sne syv døgn om måneden i vinterperioden

I Danmark har vi milde vintre uden store mængder sne, dog med meget regn. I gennemsnit er der syv snevejrsdøgn hver måned i december, januar og februar. Det falder til fem snevejrsdøgn, når vi når hen i marts, og i april er der gennemsnitligt tre døgn med sne.

Figur 2 Temperaturer i Danmark



Kilde: www.dmi.dk

Temperatursvingning på 16 °C i løbet af året

Set over et år svinger den gennemsnitlige døgntemperatur generelt fra 0 °C i januar til 16 °C i august. Det sker, at der er store variationer i forhold til gennemsnittet. Den koldeste dag i over hundrede år var en januardag i 1982 med temperaturer på -31 °C. Den varmeste dag var en augustdag i 1975 med temperaturer på 36 °C.

"... og det bliver overskyet igen i dag"

Gråvejr og mange skyer på himlen er et naturligt syn i en danskers hverdag. Skyerne dækker i gennemsnit to tredjedele af himlen på et år, men sommeren er dog den mindst skydækkede årstid med et gennemsnit på 60 pct. skydække.

Ikke mange solskinstimer på et år

Danmark er et land, hvor det samlede antal solskinstimer på et år giver anledning til at nyde solen, mens den er der. I gennemsnit er der fire timers solskin om dagen, naturligvis særligt i foråret og sommeren. Fra maj til august er der over seks timers solskin om dagen.

Infrastruktur

Flere km motorveje og motortrafikveje

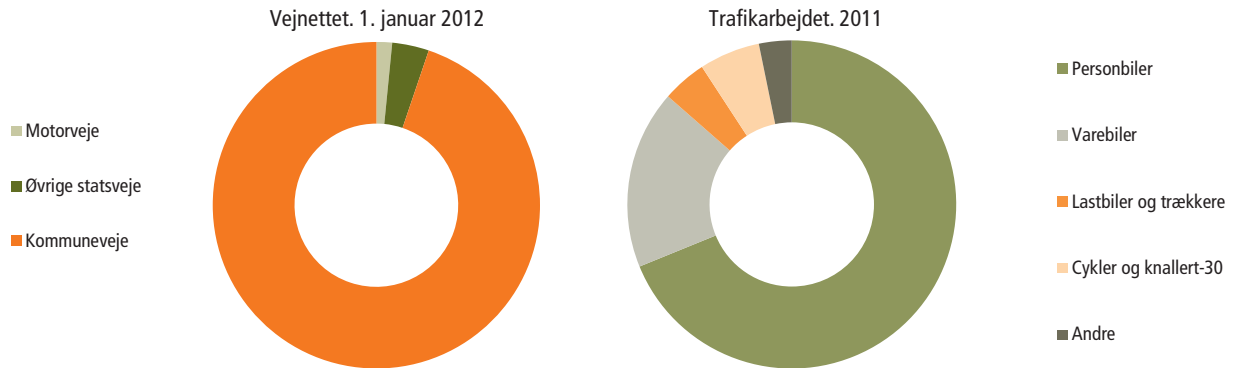
Der var 73.930 km offentlig vej i Danmark 1. januar 2012. Efter kommunalreformen i 2007 overtog de nye storkommuner administrationen af de lokalt orienterede tidligere amtsveje, mens staten overtog de øvrige amtsveje. Statsvejnettet omfatter nu 5 pct. af det offentlige vejnet, mens de resterende 95 pct. bliver administreret af kommunerne. Hovedparten af det offentlige vejnet, 65 pct., findes i Jylland, mens det resterende vejnet fordeler sig med 9 pct. i Region Hovedstaden og 26 pct. på øerne i øvrigt.



Over de seneste ti år er det offentlige vejnet øget med 2.500 km, overvejende ved tilgang af kommuneveje. Samtidig er det overordnede vejnet udbygget. Siden 2001 er motorvejsnettet øget med 16 pct. til 1.130 km i 2011, og længden af motortrafikveje er vokset med 25 pct. til 381 km i 2011.

Figur 3

Vejnettets og trafikarbejdet fordeling



www.statistikbanken.dk/vej11 og vej20

Næsten en fjerdedel af jernbanenet er elektrificeret

Længden af det samlede jernbanenet var 1. januar 2011 på 2.667 km, det samme som året før. I forhold til landets samlede areal er der 62 km jernbane pr. 1.000 km². Heraf er hovedparten statsbaner, som forvaltes af Banedanmark.

514 km banenet drives af andre selskaber end Banedanmark, mens Københavns Metro driver 21 km. Siden 1990 er jernbanenet blevet næsten 200 km kortere, overvejende pga. nedlæggelse af godsbanestrækninger på Banedanmarks net.

Sammenlignet med Sverige og Norge er jernbanetætheden for det danske, stats-ejede jernbanenet hhv. to og fire gange så stor, men i forhold til de fleste andre europæiske lande er tætheden af det danske jernbanenet noget mindre.

Primo 2011 var næsten en fjerdedel af jernbanenet elektrificeret. Det er omtrent tre gange så meget som i 1990, men dog uændret i forhold til sidst år.

Den søværts godsomsætning er koncentreret på 22 havne

Der var 113 danske havne med godsomsætning i 2010. De 22 største havne eksporterede hver mere end 1 mio. ton gods om året og stod tilsammen for 85 pct. af den samlede søværts godsomsætning. Målt efter godsomsætning er Fredericia Havn og Aarhus Havn landets største havne med hhv. 15 pct. og 11 pct. af den samlede søværts godsomsætning.

Passagertrafikken til søs er koncentreret på 36 havne

74 havne har passagertrafik. Heraf har 36 over 200.000 passagerer om året, og de står for 92 pct. af skibspassagererne. Største havn er Helsingør Havn med 20 pct. af samtlige passagerer, efterfulgt af Rødby Færgenhavn med 15 pct. af passagererne i 2010.

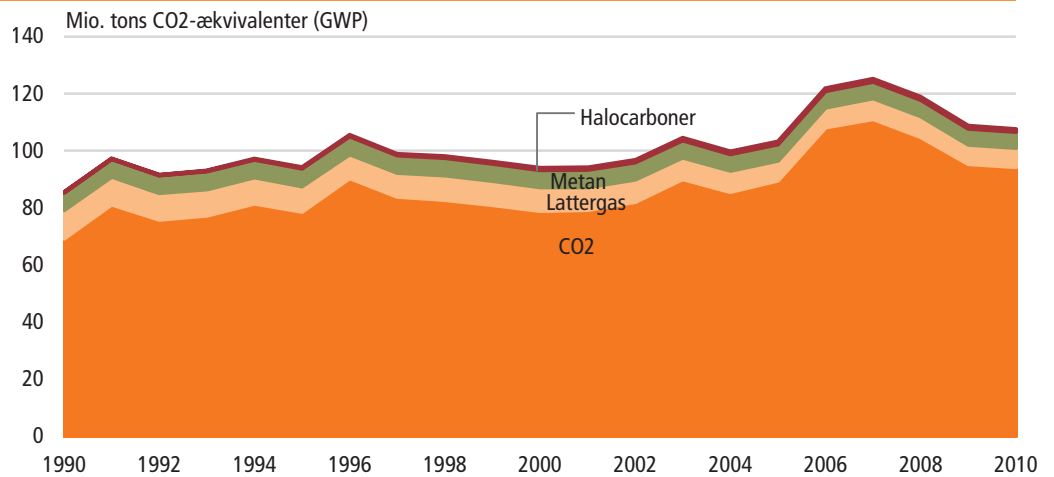


Miljø

Drivhusgasser

88 pct. af udslippene af danske drivhusgasser kom i 2010 fra CO₂. Metan tegnede sig for 5 pct., mens lattergas bidrog med 6 pct. Udslippene af halocarboner udgjorde under 1 pct. af de samlede udslip. Ved omregning til CO₂-ækvivalenter er der taget hensyn til, at stofferne har forskellig effekt i atmosfæren og dermed forskelligt opvarmningspotentiale.

Figur 4 Udledning af drivhusgasser fra danske økonomiske aktiviteter

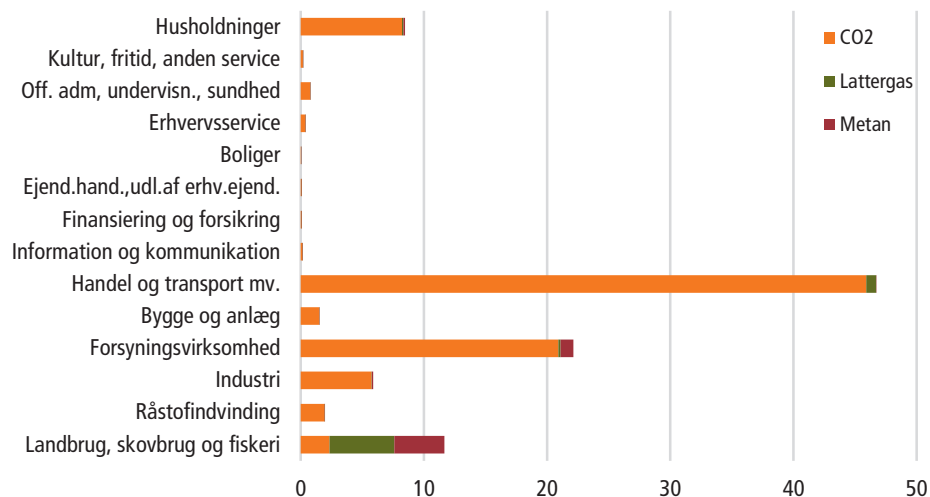


Anm.: Halocarboner udgør under 1 mio. tons CO₂-ækvivalenter og er derved næsten usynlig (placeret øverst af variablene).

Husholdningernes og erhvervenes udledning af drivhusgasser

Når udslippene af CO₂, metan og lattergas ses under ét og vægtes i forhold til deres opvarmningspotentiale, tegnede erhvervene sig i perioden 1990 til 2010 for ca. 90 pct. af de samlede danske menneskeskabte udslip, mens husholdningerne stod for resten. *Landbrug, skovbrug og fiskeri* bidrog med 12 pct. af opvarmningspotentialet. Bidraget kom hovedsageligt fra landbrugets udslip af metan og lattergas, mens udslip af CO₂ spillede en mindre rolle.

Figur 5 Drivhusgassernes fordeling på erhverv og husholdninger. 2010



Anm. Udslippene af lattergas og metan er opgjort som CO₂-ækvivalenter (GWP).



Forsyningsvirksomhed bidrog i 2010 med 22 pct. af opvarmningspotentialet. Erhvervet omfatter bl.a. hele forsyningen af el og fjernvarme. Alle udslip, der er knyttet til el og fjernvarmeproduktionen, kommer fra dette erhverv, mens selve forbruget i erhverv og husholdninger ikke direkte giver anledning til udslip.

Handel og transport stod for 47 pct. af opvarmningspotentialet fra CO₂, metan og lattergas. Udslippene omfatter alle udslip fra virksomheder, der udfører transport som en serviceydelse for andre erhverv og husholdninger, hvad enten denne transportydelse finder sted i Danmark eller i udlandet. Derimod omfatter de ikke udslip fra den transport, som andre erhverv og husholdningerne udfører med egne person-, vare- og lastbiler.

Udslip af drivhusgasser fra transport

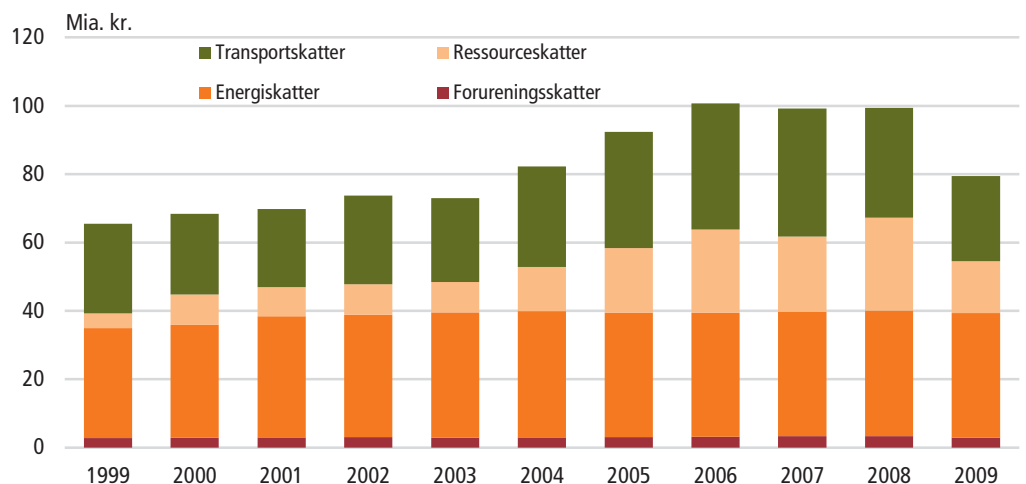
Ser man på de samlede udslip af drivhusgasser fra transport i erhvervene og husholdningerne, udgjorde disse 52 pct. af det samlede opvarmningspotentiale. Udslip fra dansk opererede skibe i udlandet udgjorde 37 pct. af de samlede udslip af drivhusgasser og 71 pct. af udslippene fra al transport.

Udslip fra husholdningernes kørsel i bil udgjorde 37 pct. af de samlede udslip af drivhusgasser fra dansk transport, når man ser bort fra den del af udslippene, der er forbundet med de dansk opererede skibe og flys tankning i udlandet.

Miljørelaterede skatter

I den danske miljøpolitik anvendes miljøskatter, eller mere præcist miljørelaterede skatter i et stigende omfang. Miljørelaterede skatter inddeles i forureningsrelaterede, energirelaterede, ressourcerelaterede og transportrelaterede skatter.

Figur 6 Miljøskatter



Sammenlignet med Statistisk Årbog 2009 ser størrelsesforholdet mellem "forureningsrelaterede skatter" og "ressourcerelaterede skatter" nu anderledes ud. Det skyldes, at kulbrinteskatten og selskabsskat af kulbrintevirksomhed nu begge er klassificerede som ressourcerelaterede skatter og ikke forureningsrelaterede skatter. Ændringerne er ført tilbage i tid.

www.statistikbanken.dk/mreg2s



I 2009 var statens samlede indtægter fra de miljørelaterede skatter 79,4 mia. kr., hvilket svarer til knap 10 pct. af Danmarks samlede skatter og afgifter. De energi-relaterede skatter vejede i 2009 tungest blandt de miljørelaterede skatter. Den samlede indtægt fra de energi-relaterede skatter udgjorde således 36,4 mia. kr. svarende til 45,8 pct. af de samlede miljørelaterede skatter.

De transport- og ressourcerelaterede skatter udgjorde hhv. 31,4 pct. og 19,0 pct. af de miljørelaterede skatter i 2009, mens de forureningsrelaterede skatter udgjorde 3,7 pct. af de miljørelaterede skatter samme år.

Faldet i de ressourcerelaterede skatter fra 2008 til 2009 kan primært tilskrives selskabsskat af kulbrintevirksomhed (faldt 5 mia. kr.) og kulbrinteskate (faldt knap 5,8 mia. kr.), mens faldet i de transportrelaterede skatter primært kan tilskrives registreringsafgift af motorkøretøjer (faldt 7,4 mia. kr.).

Energi

Danmark er selvforsynende med energi

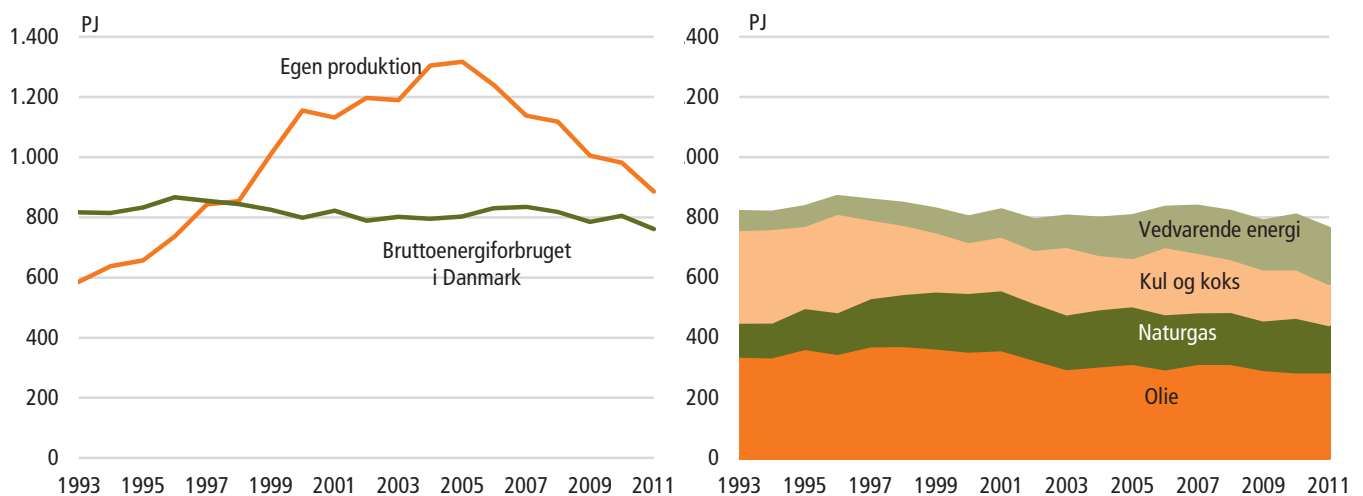
Siden 1997 har Danmark været selvforsynende med energi takket være indvindingen af råolie og naturgas fra Nordsøen samt produktionen af vedvarende energi. Den danske energiproduktion har været stigende frem til 2005.

I 2006 var der for første gang i flere år et større fald i energiproduktionen, hvilket primært skyldes en mindre produktion af olie- og naturgas. Faldet er fortsat i de efterfølgende år. Energiproduktionen var dog i 2011 stadig større end det samlede energiforbrug i Danmark.

Ændret sammensætning af energiforbruget

Bruttoenergiforbruget opgøres som forbruget af olie, naturgas, kul og vedvarende energi mv. Ved opgørelsen korrigeres for import og eksport af elektricitet. Det samlede bruttoenergiforbrug i Danmark faldt med 5 pct. fra 2010 til 2011.

Figur 7 Egen produktion og bruttoenergiforbrug i Danmark





Siden 1990'erne har brændselsammensætningen ændret sig markant, idet der generelt har været stigende forbrug af naturgas og vedvarende energi på bekostning af især kul.

Mere vedvarende energi

Forbruget af vedvarende energi har været stigende i en årrække og udgør nu 24 pct. af det samlede bruttoenergiforbrug. Vedvarende energi spiller en særlig rolle i relation til udledningen af drivhusgasser og den globale opvarmning, idet stigende anvendelse af vedvarende energi medfører reduceret udledning af drivhusgasser, når fossile brændsler som kul og olie erstattes.

Vedvarende energi er dels energiformer som fx vindkraft og solvarme, der ikke medfører nogen udledning af drivhusgasser, dels CO₂-neutrale brændsler som fx halm og træ, der under væksten optager CO₂ fra atmosfæren og derefter afgiver CO₂ igen ved afbrændingen.



Tabel 405 Danmarks areal, folketal og kystlinje

	Areal km ²	Folketal 1. januar 2013	Befolknings- tæthed pr. km ²	Antal øer	Vandareal 1959 km ²	Kystlinje 1959 km
Danmark	42 915,7	5 602 628	130,5	391	700	7 314
Landsdele						
Byen København	169,6	716 958	4 227,3	13	18	213
Københavns omegn	342,3	525 393	1 534,9	1
Nordsjælland	1 449,0	448 910	309,8	22	80	248
Bornholm ¹	592,3	40 807	68,9	6	3	141
Østsjælland	807,7	237 351	293,9	15	7	154
Vest- og Sydsjælland	6 414,9	579 008	90,3	103	102	1 707
Fyn	3 478,7	485 672	139,6	96	26	1 130
Syddjælland	8 777,3	715 747	81,5	23 ²
Østjylland	5 841,4	845 971	144,8	49
Vestjylland	7 164,3	426 539	59,5	25
Nordjylland	7 878,6	580 272	73,7	38
Regioner						
Hovedstaden	2 553,1	1 732 068	678,4	42	101	602
Sjælland	7 222,6	816 359	113,0	118	109	1 861
Syddanmark	12 255,6	1 201 419	98,0	119
Midtjylland	13 005,7	1 272 510	97,8	74
Nordjylland	7 878,6	580 272	73,7	38
Færøerne	1 393,0	48 351³	34,7	17	...	1 117⁴
Grønland	410 449,0⁵	56 370	0,1	44 087

Anm. 1: Danmarks sydligste punkt er Gedserodde på Falsters sydspids, 11°58'15" ø.l., 54°33'35" n.b., det nordligste ved Skagen 10°36'11" ø.l., 57°45'07" n.b., det vestligste Blåvandshuk 08°04'22" ø.l. 55°33'36" n.b. og det østligste Christiansø (Østerskær), 15°11'55" ø.l., 55°19'17" n.b. *Europæisk Datum, 1950.*

Anm. 2: Fra og med 1. januar 2011 bygger arealopgørelsen på data fra Geodatastyrelsens matrikelregister, som løbende ajourføres ved indberetning fra landopmålinger foretaget af landinspektører. Kun matrikulerede områder er medtaget ved opmålingen, hvilket medfører, at de fleste søer ikke er medtaget i arealopgørelsen. For landsdele med mange og store søer vil arealet således typisk være faldet sammenlignet med den hidtidige opgørelse fra Geodætisk institut foretaget fra 1953-59. For København og Frederiksberg indgår veje ikke i det opmålte areal.

Anm. 3: Tallene i kol. 5 og 6 er fra den i 1959 afsluttede planimetrisk, opmåling og de er ikke ajourført på nyere kortmateriale. I kol. 5 indgår fire søer og to inddæmmede fjorde, der hver er over 1.000 ha (10 km²) - nemlig Arresø, Esrum sø, Mossø, Tissø, Saltbæk Vig og Stadil Fjord. I de danske søer er der 53 navngivne øer med et samlet areal på 1,97 km². Kystlinien og vandarealerne er forsøgt fordelt på de nye landsdele og regioner efter kommuneinddelingen 1. januar 2007.

Anm. 4: Navngivne søer, vandløb mv. i sogne, der 1. januar 2007 blev delt på kommuner beliggende i hver sin region, er medtaget under den landsdel og region, hvor den største del af søen og vandløbet ligger.

Anm. 5: Tallene afviger fra tallene i tabel 4 pga. forskellige opgørelsesmetoder.

¹ Inkl. Christiansø. ² Landegrænsen mod Tyskland havde ved opmålingen en længde på 67,7 km. ³ 1. januar 2012. ⁴ Opmålt 1955. ⁵ Kun den isfri del af Grønland er medtaget. Grønlands samlede areal er på 2.166.086 km², hvoraf 81 pct. dækket af indlandsis.

Kilde: *Danmarks geografiske yderpunkter* (Geodatastyrelsen)

Nye tal offentliggøres februar 2014

www.statistikbanken.dk/folk1 og are207

Tabel 406 Danmarks administrative inddeling. 2013

	Kom- mune	Sogne	Told- og skattecentre	Valgkredse ¹	
				Storkredse	Opstillingskredse
I alt	98	2 194	37	10	92
Øerne	56	904	18	6	48
Jylland	42	1 290	19	4	44
Region Hovedstaden	29	250	8	4	28
Byen København	4	81	2	1	12
Københavns omegn	13	56	1	1	8
Nordsjælland	11	91	4	1	6
Bornholm	1	22	1	1	2
Region Sjælland	17	421	6	1	12
Østsjælland	5	60	2	}	3
Vest- og Sydsjælland	12	361	4		1
Region Syddanmark	22	523	9	2	21
Fyn	10	233	4	1	8
Syddjylland	12	290	5	1	13
Region Midtjylland	19	640	9	2	22
Østjylland	11	357	5	1	11
Vestjylland	8	283	4	1	11
Region Nordjylland	11	360	5	1	9

¹ Ifølge Lov nr. 1292 af 8. december 2006 om valg til Folketinget.



Tabel 407 Areal og folketal for øer

Kommune kode	Folketal 1. januar 2013	Areal km ²	Kommune kode	Folketal 1. januar 2013	Areal km ²
Hele landet	5 602 628	43 059,62	Den fynske øgruppe	485 672	3 489,80
Den sjællandske øgruppe	2 401 862	7 473,16	430 Avernakø	114	5,74
330 Agersø	181	8,08	492 Birkholm	11	0,91
Flere Amager	180 657	96,28	430 Bjørnø	32	1,48
390 Bogø	1 108	14,40	420 Båggø	27	6,19
370 Dybsø	1	1,38	479 Drejø	64	4,28
370 Enø	332	3,53	479 Frederiksbø	2	0,06
250 Eskilsø	6	1,40	Flere Fyn	456 128	2 988,62
390 Farø	5	...	410 Fænø	2	3,90
370 Gavnø	31	5,65	479 Hjortø	8	0,91
330 Glænø	51	...	482 Langeland ¹	12 644	283,54
190 Klaus Nars holm	3	0,00	430 Lyø	101	6,21
390 Langø	2	1,32	482 Siø	15	1,43
390 Masnedø	129	1,71	479 Skarø	33	1,96
390 Møn	9 580	218,31	482 Strynø	202	4,92
326 Nekselø	18	2,23	479 Thurø	3 595	7,58
390 Nyord	41	5,57	440 Tornø	4	0,24
330 Omø	154	4,45	479 Tåsinge	6 174	69,99
316 Orø	846	15,03	492 Ærø	6 516	87,51
185 Saltholm	1	16,72	78 navngivne ubeboede øer	•	14,30
326 Sejerø	348	12,50	Den jyske øgruppe	2 568 529	29 710,03
Flere Sjælland	2 208 348	7 049,27	773 Agerø	26	3,49
101 Slotsholmen	18	0,21	727 Alrø	147	7,70
101 Trekroner	1	0,02	540 Als	50 682	311,39
390 Tærø	1	1,71	707 Anholt	169	21,75
82 navngivne ubeboede øer	•	13,38	580 Barsø	22	2,66
Den lolland-falsterske øgruppe	105 758	1 796,96	851 Egholm	48	6,06
360 Askø	37	2,80	615 Endelave	176	13,23
376 Falster	42 544	513,99	563 Fanø	3 237	59,60
360 Fejø ²	464	17,04	779 Fur	826	21,95
360 Femø	123	11,40	813 Hirsholm	3	0,17
360 Lilleø	7	0,84	766 Hjarnø	104	3,23
Flere Lolland	62 578	1 244,97	671 Jegindø	464	7,77
360 Vejrnø	5	1,60	Flere Jyske halvø	2 186 789	23 861,05
43 navngivne ubeboede øer	•	4,33	580 Kalvø	13	0,19
Den bornholmske øgruppe	40 807	589,68	820 Livø	9	3,32
400 Bornholm	40 715	589,32	825 Læsø	1 839	112,86
411 Christiansø ³	92	0,21	561 Mandø	41	8,54
4 navngivne ubeboede øer	•	0,14	773 Mors	21 163	360,46
			550 Rømø	618	86,56
			741 Samsø	3 806	112,26
			580 Store Okseø	4	0,08
			727 Tunø	109	3,56
			Flere Vendsyssel-Thy	297 886	4 674,24
			671 Venø	190	6,35
			615 Vorsø	1	0,59
			510 Årø	157	5,88
			111 navngivne ubeboede øer	•	15,11

Anm.: Arealet er baseret på Kort- og Matrikelstyrelsens kort10. I forhold til arealet i tabel 1 er her også medtaget ikke-matrikulerede områder, som fx søer og veje.

Nye tal offentliggøres april 2014

www.statistikbanken.dk/bef4 og are207

¹ Inkl. Lindø. ² Inkl. Skalø. ³ Uden for kommuneinddelingen. Administreres af Forsvarsministeriet.

Tabel 408 Arealdekke

	Km ²	Pct.
Samlet areal	43 560,76	100,00
Kunstige overflader	4 246,46	9,75
Bymæssige strukturer, industrielle og kommercielle enheder ¹	3 154,63	7,24
Motorvej	43,96	0,10
Motortrafikvej	9,10	0,02
Vej bredere end 6 meter	269,02	0,62
Vej 3 – 6 meter	551,58	1,27
Jernbane	58,22	0,13
Bro	0,02	0,00
Dæmning	2,64	0,01
Landingsbane	3,31	0,01
Råstofområde	19,94	0,05
Teknisk areal	17,46	0,04
Kirkegård	6,96	0,02
Sportsanlæg	52,18	0,12
Rekreativt område	57,44	0,13
Landbrugsarealer	28 897,85	66,34
Landbrug	28 615,01	65,69
Gartneri	33,87	0,08
Græsarealer	155,18	0,36
Græs i byområder	93,72	0,22
Blandet landbrug og natur	0,07	0,00
Skov og tørre natur-typer	6 788,32	15,58
Skov	1 829,48	4,20
Løvskov	1 309,40	3,01
Nåleskov	2 147,34	4,93
Blandet skov	7,98	0,02
Overdrev	391,92	0,90
Hede	981,76	2,25
Sand/klit	51,21	0,12
Anden overflade med ringe vegetation	69,23	0,16
Vådområder	2 274,89	5,22
Eng	808,89	1,86
Vådområde	205,66	0,47
Mose	875,60	2,01
Strandeng	384,74	0,88
Søer og vandløb	670,59	1,54
Sø	616,49	1,42
Vandløb bredere end 8-12 meter	49,42	0,11
Sø-rørskov	0,34	0,00
Dambrug	4,34	0,01
Uklassificeret	682,65	1,57

Anm. 1: Tallene er baseret på forskellige datakilder, der dækker perioden fra ultimo 1980'erne til medio 1990'erne. Datagrundlaget er arealanvendelseskortet i Miljøministeriets Areal Informations System. Tallene er en revision (ikke en opdatering) af de indsamlede data. Revisionen er foretaget af Danmarks Miljøundersøgelser i 2001. Klassifikationen er baseret på den trecifrede *CORINE land cover nomenclature*, idet der er tilføjet et fjerde ciffer til nationalt brug.

Anm. 2: Tallene afviger fra tallene i tabel 1 pga. forskellige opgørelsesmetoder.

¹ Omfatter bykerne, lav bebyggelse, høj bebyggelse, bebyggelse i åbent land og industri. Veje er ikke omfattet.

Kilde: Danmarks Miljøundersøgelser

www.dmu.dk



Tabel 409 Danmarks 15 største søer

Navn	Landsdel	2012	Navn	Landsdel	2012
		km ²			km ²
Arresø	Nordsjælland	39,7	Søndersø	Vest- og Sydsjælland	8,0
Esrum sø	Nordsjælland	17,4	Tystrup sø	Vest- og Sydsjælland	6,7
Mossø	Østjylland	16,5	Tømmerby Fjord	Nordjylland	5,7
Stadil Fjord ¹	Vestjylland	16,2	Julsø	Østjylland	5,6
Saltbæk Vig ¹	Vest- og Sydsjælland	15,9	Ulvedybet	Nordjylland	5,5
Tissø	Vest- og Sydsjælland	12,5	Tange sø	Østjylland	5,4
Furesø	Nordsjælland	9,4	Lund Fjord	Nordjylland	5,1
Skanderborg sø	Østjylland	8,5			

¹ Brakvandsområde.

Kilde: Geodatastyrelsens kort10-tema

www.gst.dk

Tabel 410

Meteorologiske forhold

	Jan.	Feb.	Marts	April	Maj	Juni	Juli	Aug.	Sept.	Okt.	Nov.	Dec.	Året
°C													
Middeltemperatur													
Normal (1961-1990)	0,0	0,0	2,1	5,7	10,8	14,3	15,6	15,7	12,7	9,1	4,7	1,6	7,7
2012	2,3	-0,5	5,7	6,3	12,1	12,7	15,9	16,7	12,9	8,8	6,1	0,2	8,3
Gns. dagtemperatur													
Normal (1961-1990)	2,0	2,2	4,9	9,6	15,0	18,7	19,8	20,0	16,4	12,1	7,0	3,7	10,9
2012	4,2	2,2	9,1	9,7	16,3	16,4	19,9	21,1	16,1	11,3	7,9	2,2	11,4
Gns. nattemperatur													
Normal (1961-1990)	-2,9	-2,8	-0,8	2,1	6,5	9,9	11,5	11,3	9,1	6,1	2,3	-0,7	4,3
2012	0,0	-4,0	2,8	2,9	8,0	9,2	11,9	12,5	9,9	6,3	4,0	-2,3	5,1
Maksimumstemperatur													
1874-2012	12,4	15,8	22,2	28,6	32,8	35,5	35,3	36,4	32,3	26,9	18,5	14,5	36,4
Målt i året	2005	1990	1990	1993	1892	1947	1941	1975	1906	2011	1968	1953	1975
2012	10,6	15,1	19,1	20,7	28,3	25,0	29,6	32,9	27,5	20,9	12,2	10,0	32,9
Minimumtemperatur													
1874-2012	-31,2	-29,0	-27,0	-19,0	-8,0	-3,5	-0,9	-2,0	-5,6	-11,9	-21,3	-25,6	-31,2
Målt i året	1982	1942	1888	1922	1900	1936	1903	1885	1886	1880	1973	1981	1982
2012	-10,4	-23,1	-4,2	-8,6	-3,4	1,1	5,1	5,6	0,5	-5,7	-6,4	16,5	-23,1
graddage													
Graddage													
Normal (1961-1990)	522	491	461	337	198	84	43	47	128	243	361	469	3 382
2012	456	509	351	321	159	128	49	28	123	255	328	520	3 234
mm.													
Nedbør													
Normal (1961-1990)	57	38	46	41	48	55	66	67	73	76	79	68	712
2012	79	31	21	55	36	98	91	69	98	93	65	78	819
timer													
Soltimer, hele landet													
Normal (1961-1990)	43	69	110	162	209	209	196	186	128	87	54	43	1 495
2012	73	106	164	159	252	182	224	215	115	90	44	45	1 674
døgn													
Sommerdage (maks. >25°)													
Normal (1961-1990)	0,0	0,0	0,0	0,0	0,2	1,9	2,6	2,3	0,1	0,0	0,0	0,0	7,2
2012	0,0	0,0	0,0	0,0	1,2	0,0	2,5	2,5	0,1	0,0	0,0	0,0	6,3
Frostdøgn (min. <0°)													
Normal (1961-1990)	19,0	19,0	15,0	6,6	0,7	<	0,0	0,0	0,2	1,8	7,3	15,0	84,0
2012	14,2	18,8	3,2	6,1	0,3	0,0	0,0	0,0	0,0	2,5	2,1	20,1	66,0
Isdøgn (maks. <0°)													
Normal (1961-1990)	8,6	7,5	2,2	0,1	0,0	0,0	0,0	0,0	0,0	0,0	0,6	4,0	23,0
2012	3,7	10,9	0,0	0,0	0,0	0,0	0,0	0,0	0,0	0,0	0,0	8,0	22,6
Nedbørdøgn (R³ 0,1 mm)													
Normal (1961-1990)	17,0	13,0	14,0	12,0	12,0	12,0	13,0	13,0	15,0	16,0	18,0	17,0	171,0
2012	17,8	13,0	7,5	16,7	9,9	17,7	21,0	18,1	23,0	26,3	23,4	23,0	228,3
Snedøgn													
Normal (1961-1990)	12,0	9,3	4,6	0,7	0,0	0,0	0,0	0,0	0,0	0,0	1,3	5,1	33,0
2012	5,7	13,5	0,2	0,0	0,0	0,0	0,0	0,0	0,0	0,0	0,3	16,6	36,3

Anm. 1: *Graddage* anvendes som et omtrentligt mål for opvarmningsbehovet i fyringssæsonen (1. september – 31. maj). Graddage er skyggegraddage.

Anm. 2: < betyder mindre end 0,1, men større end 0,0.

Kilde: Danmarks Meteorologiske Institut

Nye tal offentliggøres januar 2013

www.dmi.dk



Tabel 411		Transportens infrastruktur	
1. januar	2011	2012	
	km		
Vejnettet i alt	74 171	73 929	
Heraf motorveje	1 130	1 143	
Statsveje	3 786	3 790	
Kommuneveje	70 344	70 098	
Jernbanenettet i alt	2 667	2 650	
Heraf Metro	21	21	
Heraf privatbaner	514	514	
	antal		
Standsningssteder for tog	545	541	
Havne	113	113	
Lufthavne	23	23	

Nye tal offentliggøres maj 2013

www.statistikbanken.dk/vej11, [bane41](http://www.statistikbanken.dk/bane41) og [skib101](http://www.statistikbanken.dk/skib101)

Tabel 412		Udgifter til transportens infrastruktur	
	2010	2011	
	mio. kr.		
Vejnet	14 854	14 401	
Anlægsudgifter	6 975	7 838	
Drifts og vedligeholdelse	7 879	6 563	
Banedanmarks banenet	2 234	2 607	
Nyinvesteringer (nyanlæg)	490	1 211	
Reinvesteringer (fornyelser)	1 650	1 322	
Øvrige investeringer	94	74	
Privatbanerne	8	6	
Havne	368	...	
Anlæg	350	...	
Bygninger	18	...	
Lufthavne	356	...	
Storebæltsforbindelsen	66	99	
Øresundsforbindelsen	7	67	
Metroen i København	637	3 651	

Nye tal offentliggøres juli 2013

www.statistikbanken.dk/vej2, [bane42](http://www.statistikbanken.dk/bane42), [flyv2](http://www.statistikbanken.dk/flyv2) og [skib2](http://www.statistikbanken.dk/skib2)

Tabel 413 Dansk økonomis bidrag til drivhuseffekten

	1990	1995	2000	2005	2008	2009	2010
	1.000 tons CO ₂ -ækvivalenter						
Landbrug, skovbrug og fiskeri	15 285	14 292	13 102	12 448	12 407	11 873	11 985
Råstofindvinding	1 162	1 493	2 523	2 453	2 166	1 925	2 003
Industri	8 203	9 295	9 251	7 780	7 096	5 838	6 051
Forsyningsvirksomhed	26 734	32 159	25 062	21 962	22 994	22 898	22 752
Bygge og anlæg	818	932	1 091	1 367	1 643	1 488	1 553
Handel og transport mv.	16 184	18 606	26 073	40 429	56 633	50 171	48 064
Information og kommunikation	130	134	167	167	164	156	162
Finansiering og forsikring	78	58	61	74	79	72	72
Ejend.hand.,udl.af erhv.ejend.	37	43	58	59	68	66	71
Boliger	58	41	26	24	25	23	24
Erhvervs-service	257	258	289	387	413	389	402
Off. adm, undervisn., sundhed	869	868	698	931	797	843	821
Kultur, fritid, anden service	170	139	151	167	173	166	174
Erhverv i alt	69 985	78 319	78 551	88 248	104 657	95 908	94 135
Husholdninger	9 761	10 775	10 257	10 092	9 085	8 838	8 677
Andet	5 565	4 716	4 442	3 949	4 152	3 054	3 853
I alt	85 310	93 810	93 250	102 290	117 894	107 799	106 665
CO2 Reduktion fra vedmassetilvækst	-836	-916	1 915	1 069	-1 017	-3 603	-5 689
Dansk økonomis bidrag til drivhuseffekten	84 474	92 894	95 165	103 358	116 877	104 197	100 976
Heraf:							
Dansk opererede skibes tankning i udlandet	9 360	11 166	19 330	32 955	48 145	42 398	40 013
Dansk opererede flys tankning i udlandet	275	431	520	1 628	1 871	1 738	1 442
Erhverv i alt ekskl. tankning i udlandet	60 350	66 722	58 701	53 665	54 641	51 772	52 680
Emissioner fra biomasse	4 587	5 725	6 899	10 728	12 324	12 628	14 860

Nye tal offentliggøres september 2013

Tabel 414 Råstofindvinding

	1990	1995	2000	2011
	tusinde m ³			
Råstofindvinding i alt	33 976	34 210	40 945	36 176
Råstofindvinding på land i alt	28 106	28 558	33 809	28 654
Sand, grus og sten	22 534	21 721	27 587	23 017
Kvartssand	186	191	479	297
Granit	811	662	199	202
Ler	462	739	788	377
Ekspond. ler	303	311	313	244
Moler	195	186	227	201
Kridt/kalk	2 924	4 049	3 405	2 362
Tørv	399	259	247	200
Andre råstoffer	292	440	563	1 754
Indvinding fra havområder				
Sand, grus, sten, sandfyld mv.	5 870	5 652	7 136	7 522

Nye tal offentliggøres maj 2013

www.statistikbanken.dk/rst01 og rst3



Tabel 415 Udslip af drivhusgasser fra danske transportaktiviteter

	1990	1995	2000	2008	2009	2010
	1.000 tons CO ₂ -ækvivalenter					
I alt	22 168	25 730	34 005	65 269	58 347	55 998
Vejtrafik husholdninger	4 623	5 598	6 036	5 938	5 620	5 338
Vejtrafik erhverv	4 804	5 165	5 343	7 079	6 675	6 903
Tog	294	305	230	241	235	247
Dansk opererede skibes tankning i Danmark	811	1 106	935	918	740	723
Dansk opererede skibes tankning i udlandet	9 360	11 166	19 330	48 145	42 398	40 013
Dansk opererede flys tankning i Danmark	2 001	1 959	1 610	1 076	941	1 332
Dansk opererede flys tankning i udlandet	275	431	520	1 871	1 738	1 442
	pct.					
I alt	100,0	100,0	100,0	100,0	100,0	100,0
Vejtrafik husholdninger	20,9	21,8	17,8	9,1	9,6	9,5
Vejtrafik erhverv	21,7	20,1	15,7	10,8	11,4	12,3
Tog	1,3	1,2	0,7	0,4	0,4	0,4
Dansk opererede skibes tankning i Danmark	3,7	4,3	2,7	1,4	1,3	1,3
Dansk opererede skibes tankning i udlandet	42,2	43,4	56,8	73,8	72,7	71,5
Dansk opererede flys tankning i Danmark	9,0	7,6	4,7	1,6	1,6	2,4
Dansk opererede flys tankning i udlandet	1,2	1,7	1,5	2,9	3,0	2,6

Nye tal offentliggøres september 2012

Tabel 416 Sammenhæng mellem totalt dansk CO₂-udslip og Kyoto-opgørelsen

	1990	2010
	mio. tons	
Totalt CO₂-udslip fra dansk økonomi (Miljøøkonomisk regnskab)	74,0	108,6
- Binding af CO ₂ i biomasse	5,5	20,5
Biomasse anvendt som brændsel	4,7	14,9
Yderligere biomassetilvækst	0,8	5,7
- CO ₂ -udslip fra danske skibe og flys tankning i udlandet	9,4	40,7
Skibe	9,2	39,2
Fly	0,3	1,4
- Andre forskelle i udslip fra transport og grænsehandel	1,9	0,8
=Totalt udslip i Kyoto-opgørelsen	57,2	46,6

Nye tal offentliggøres september 2013

Tabel 417 Salg af pesticider

	2009	2010	2011
	----- tons -----		
Salg af pesticidprodukter¹			
Salg i alt	9 673	12 919	13 868
Herbicer	4 872	8 368	9 154
Fungicider	1 452	1 753	2 008
Midler mod algevækst	22	17	16
Insekticider	1 475	804	1 181
Midler mod slimdannende organismer i papirmasse	-	-	-
Midler mod utøj på husdyr mv.	17	60	68
Vækstregulatorer	419	321	271
Kombinerede fungi- og insekticider	12	9	15
Jorddesinfektionsmidler	10	17	-
Gnavermidler	275	585	337
Afskrækningsmidler	14	15	16
Midler til behandling af træværk	1 105	969	803
Heraf virksomt stof²			
Virksomt stof i alt	3 267	4 321	4 741
Herbicer	2 218	3 362	3 742
Fungicider	572	562	626
Midler mod algevækst	4	3	16
Insekticider	74	50	49
Midler mod slimdannende organismer i papirmasse	-	-	-
Midler mod utøj på husdyr mv.	2	1	1
Vækstregulatorer	270	203	171
Kombinerede fungi- og insekticider	5	3	5
Jorddesinfektionsmidler	9	16	-
Gnavermidler	1	3	1
Afskrækningsmidler	4	4	4
Midler til behandling af træværk	108	115	125

¹ Et pesticidprodukt består af ét eller flere virksomme stoffer, emulgatorer, klæbestoffer samt inaktive fyldstoffer. ² Den del af produktet, der har den egentlige giftvirkning.

Kilde: Miljøstyrelsen

Nye tal offentliggøres november 2013

www.statistikbanken.dk/pest2



Tabel 418 Energiregnskab for Danmark. 2011

	Råolie og halv- fabrikata	Kul og koks mv.	Oliepro- dukter	Natur- gas	Anden gas	Ved- varende energi mv.	El	Fjern- varme
	tusinde tons			mio. Nm ³	tusinde tons	TJ	GWh	TJ
Produktion	11 311	-	6 511	6 779	460	147 471	33 493	131 522
Import	3 138	6 628	19 395	198	8	35 459	11 963	-
Tilgang i alt	14 449	6 628	25 906	6 977	468	182 930	45 456	131 522
Eksport	7 117	385	5 057	2 071	95	2 726	10 375	-
Lagerforøgelse	52	618	1 698	912	-7	-	-	-
Ledningstab og svind	73	62	68	3	4	1 020	2 388	26 335
Erhverv og husholdninger i alt	7 207	5 563	19 083	3 992	375	179 185	32 693	105 187
Husholdninger	-	1	1 869	655	38	33 611	10 156	67 065
Brancher i alt	7 207	5 561	17 214	3 336	337	145 574	22 537	38 122
Landbrug, skovbrug og fiskeri	-	49	634	36	3	2 290	1 898	1 585
Råstofindvinding	-	5	24	653	0	845	69	20
Industri	7 207	174	555	820	318	6 225	7 659	5 199
Forsyningsvirksomhed	-	5 333	187	1 538	1	135 284	1 213	1 824
Energiforsyning	-	5 333	151	1 521	0	134 925	608	-
Vandforsyning og renovation	-	-	36	17	1	358	605	1 824
Bygge og anlæg	-	-	441	10	2	-	202	-
Handel og transport mv.	-	-	14 997	104	3	-	5 647	11 019
Handel	-	-	322	72	2	-	3 643	7 629
Transport	-	-	14 658	8	0	-	1 319	855
Hoteller og restauranter	-	-	17	24	1	-	685	2 535
Information og kommunikation	-	-	35	14	0	-	1 009	1 527
Finansiering og forsikring	-	-	13	9	-	-	311	970
Ejendomshandel og udlejning af erhvervsejd.	-	-	17	3	0	-	127	334
Boliger	-	-	4	3	0	-	8	350
Erhvervs-service	-	-	97	33	1	-	570	3 486
Vidensservice	-	-	37	18	1	-	409	1 855
Rejsebureauer, rengøring oa. operationel service	-	-	60	15	0	-	161	1 632
Offentlig adm., undervisning og sundhed	-	-	180	91	5	930	3 082	9 686
Offentlig administration, forsvar og politi	-	-	109	13	2	121	414	1 355
Undervisning	-	-	28	35	2	298	1 192	3 723
Sundhed og socialvæsen	-	-	42	44	1	512	1 476	4 609
Kultur, fritid og anden service	-	-	30	20	2	-	742	2 122
Kultur og fritid	-	-	11	15	1	-	550	1 626
Andre serviceydelser	-	-	19	5	1	-	192	496
Private husholdninger med ansat medhjælp	-	-	-	-	-	-	-	-
Heraf dansk opererede skibes bunkring i udlandet	-	-	12 796	-	-	-	-	-
Heraf dansk opererede flys bunkring i udlandet	-	-	348	-	-	-	-	-

¹ De dansk opererede skibe og flys bunkring i udlandet indgår i erhvervet *transport*.

Nye tal offentliggøres november 2013

www.statistikbanken.dk/ene1n

Tabel 419 Bruttoenergiforbrug

	1970	1980	1990	2000	2011
	TJ				
Erhverv og husholdninger i alt	838 381	894 135	904 604	1 048 703	1 293 471
Husholdninger	329 344	325 343	292 284	286 517	283 363
Brancher i alt	509 037	568 791	612 320	762 186	1 010 107
Landbrug, skovbrug og fiskeri	42 524	57 588	58 724	58 053	48 084
Råstofindvinding	5 424	3 908	13 322	30 395	28 625
Industri	182 392	182 764	178 879	188 511	143 281
Forsyningsvirksomhed	5 685	6 875	8 693	10 681	13 953
Energiforsyning	948	1 914	2 724	2 953	5 035
Vandforsyning og renovation	4 737	4 961	5 969	7 728	8 918
Bygge og anlæg	13 303	13 027	15 605	16 688	21 074
Handel og transport mv.	219 991	231 181	263 674	383 373	669 184
Handel	47 864	56 794	52 839	47 895	51 349
Transport	166 133	166 534	202 239	326 931	608 569
Hoteller og restauranter	5 994	7 853	8 597	8 547	9 266
Information og kommunikation	5 227	7 059	7 857	8 686	11 061
Finansiering og forsikring	2 200	3 881	4 533	3 841	4 194
Ejend.hand.,udl. af erhv.ejend.	622	877	1 447	1 789	2 152
Boliger	865	1 622	2 198	992	717
Erhvervs-service	5 300	8 035	10 029	10 902	13 190
Videnservice	2 547	4 412	6 339	6 050	7 216
Rejsebureauer, rengøring mv.	2 753	3 623	3 689	4 852	5 974
Off. adm., undervisn., sundhed	20 766	44 620	39 811	39 251	44 849
Off. adm., forsvar og politi	5 177	15 651	10 265	9 474	9 828
Undervisning	6 601	12 496	12 177	11 853	15 477
Sundhed og socialvæsen	8 989	16 473	17 369	17 925	19 544
Kultur, fritid og anden service	4 738	7 352	7 547	9 023	9 744
Kultur og fritid	2 628	4 545	5 078	6 326	6 793
Andre serviceydelser	2 111	2 807	2 469	2 697	2 951
Private husholdning. med ansatte	0	0	0	0	0
Heraf dansk opererede skibes bunkring i udlandet	91 506	96 821	117 645	242 966	516 958
Heraf dansk opererede flys bunkring i udlandet	1 448	2 360	3 777	7 144	15 134

¹ De dansk opererede skibe og flys bunkring i udlandet indgår i erhvervet *transport*.

Nye tal offentliggøres november 2013

www.statistikbanken.dk/ene3n



Tabel 420

Energiforbrug for industrien. 2009

	Fast brændsel	Flydende brændsel	Gas	Elektri- citet	Fjern- varme
	tusinde GJ				
Industri i alt¹	11 253	15 130	44 780	24 222	4 922
Indvinding af grus og sten	890	421	678	187	3
Service til råstofindvinding	0	8	9	19	17
Slagterier	89	225	1 819	1 470	107
Fiskeindustri	488	432	1 162	440	62
Mejerier	0	593	3 860	772	1
Bagerier, brødfabrikker mv.	3	61	1 217	758	80
Anden fødevarerindustri	1 220	3 323	2 958	2 377	512
Drikkevarerindustri	0	67	1 411	521	61
Tobaksindustri	0	27	120	89	17
Tekstilindustri	0	14	370	388	42
Beklædningsindustri	2	3	6	17	14
Læder- og fodtøjsindustri	22	1	13	14	0
Træindustri	1 639	233	249	604	232
Papirindustri	1 637	179	1 742	877	34
Trykkerier mv.	0	16	206	499	132
Olieraffinaderier mv.	0	766	13 879	1 139	586
Basiskemikalier	0	205	1 638	1 637	428
Maling og sæbe mv.	607	139	2 266	863	76
Medicinalindustri	0	193	928	1 173	677
Plast- og gummiindustri	17	78	588	1 653	104
Glasindustri og keramisk industri	0	10	951	437	28
Betonindustri og teglværker	3 824	6 433	3 152	1 543	44
Metal	9	60	1 292	706	77
Metalvarerindustri	131	1 015	1 429	1 551	324
Computere og kommunikationsudstyr mv.	12	17	254	199	30
Andet elektronisk udstyr	2	4	34	182	76
Elektriske motorer mv.	1	8	81	118	40
Ledninger og kabler	0	5	73	157	27
Husholdningsapparater, lamper mv.	0	3	76	91	46
Motorer, vindmøller og pumper	9	103	836	1 301	449
Andre maskiner	110	329	589	697	206
Motorkøretøjer og dele hertil	9	33	233	364	37
Skibe og andre transportmidler	3	34	363	273	58
Møbelindustri	525	50	183	533	62
Medicinske instrumenter mv.	0	7	25	90	91
Legetøj og anden fremstillingsvirksomhed	3	11	56	355	42
Reparation og installation af maskiner og udstyr	0	26	36	129	99

Anm.: Opgørelsen omfatter arbejdssteder i firmaer med 20 eller flere beskæftigede ved industri.

Nye tal offentliggøres august 2013

¹ Inkl. udvinding af grus, ler, sten og salt mv.

Tabel 421 Produktion af vedvarende energi

	1990	2000	2011
	TJ		
Vedvarende energi i alt	47 688	77 519	134 774
Solvarme	100	335	784
Vindkraft	2 197	15 268	35 187
Vandkraft	101	109	61
Halm	12 481	12 220	19 756
Skovflis	1 724	2 744	11 291
Brænde	8 757	12 432	20 469
Træpiller	1 575	2 984	2 411
Træaffald	6 191	6 895	7 523
Biogas	752	2 912	4 106
Affald, bionedbrydeligt ¹	10 508	17 870	21 202
Biodiesel	-	-	2 965
Fiskeolie ²	744	49	784
Jordvarme ³	2 558	3 701	8 234

¹ Opgørelsesmetoden er ændret i 2008 mht. beregning af energi for affald. ² Fiskeolie benævnes i 2010 biolie. ³ Varmepumper og geotermi.

Kilde: Energistyrelsen

www.ens.dk