

LANDBRUG OG FISKERI

2010:4 • 15. marts 2010

Pris- og mængdeudvikling i landbruget 4. kv. 2009

Resumé: I forhold til 4. kvartal 2008 er priserne for landbrugets salgsprodukter faldet med 7,3 pct., og priserne for forbrug i produktionen er faldet med 13,1 pct.

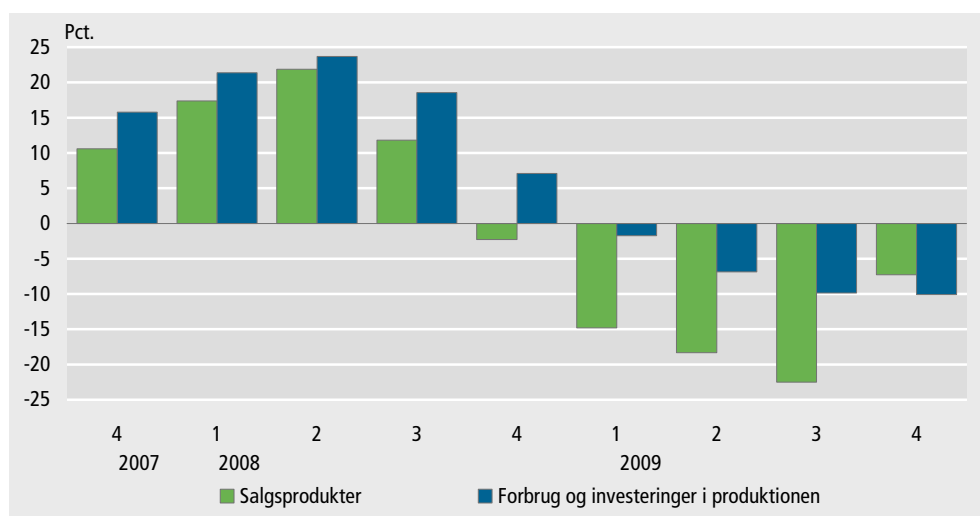
Kort om statistikken: Statistikken indeholder oplysninger om landbrugets aktuelle priser for den samlede aktivitet samt tillige mængder og værdier for den animalske produktion. Udviklingen belyses både med faktiske tal og som indeks. Belysningen dækker såvel salgsprodukter som forbrug i produktion samt investeringsgoder. Indeks er beregnet med 2005 som basisår.

Hovedresultater

Fald i prisindeks for salgsprodukter i alt

Målt i forhold til 4. kvartal i 2008 er der et fald i priserne for salgsprodukter i alt på 7,3 pct., hvilket bl.a. skyldes et fald på svin på 12,6 pct., mens mælk faldt med 17,5 pct. og korn med 32,5 pct. Prisindekset på landbrugets salgsprodukter i alt er steget 1,5 pct. fra 3. kvartal 2009 til 4. kvartal 2009, fordelt med et fald for vegetabiliske produkter på 1,0 pct. og en stigning på 2,0 pct. for animalske produkter.

Figur 1. Prisindeks. Ændring i indeks for landbrugets salg og køb ift. samme kvartal året før



Omkostningerne faldt i forhold til seneste år

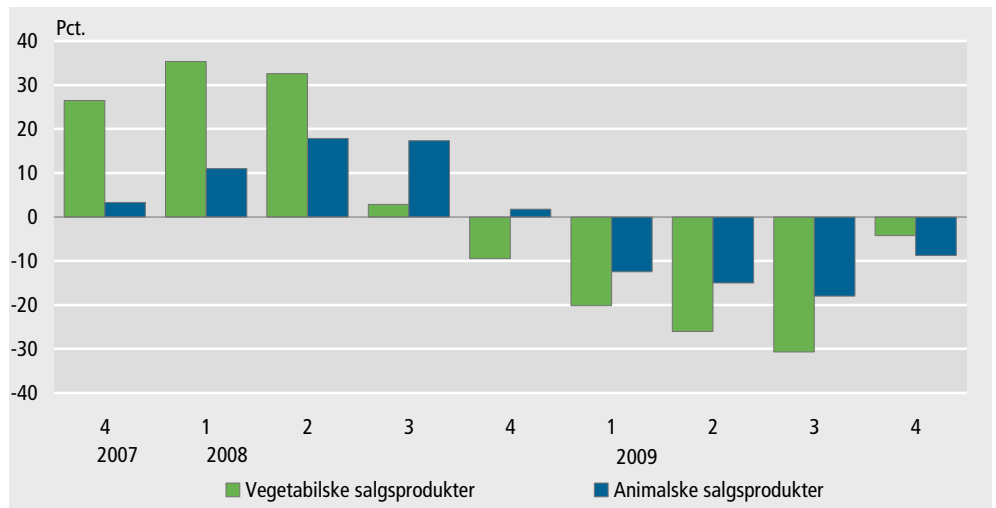
Prisindekset på landbrugets forbrug og investeringer er faldet med 10,1 pct. fra 4. kvartal 2008 til 4. kvartal 2009. I forhold til 3. kvartal 2009 er faldet 2,7 pct.

Bytteforholdet forringet siden 2005

Indeksene for 4. kvartal 2009 er for salgsprodukter en smule over gennemsnitspriserne i 2005. Mens indeksene for forbrug og investeringer ligger 15,7 pct. højere end 2005-niveauet. Bytteforholdet for landbruget er således forringet i forhold til 2005.



Figur 2. Prisindeks. Ændring i indeks for salgsprodukter ift. samme kvartal året før



Fald for vegetabiliske og animalske salgsprodukter

Der er en tydelig forskel på udviklingen i priserne på vegetabiliske og animalske salgsprodukter, jf. figur 2. Der er en negativ udvikling på priser for både vegetabiliske og animalske salgsprodukter i 4. kvartal 2009 i forhold til 4. kvartal 2008, hvor den største nedgang er i priserne på de animalske salgsprodukter set under et.

Oversigtstabel 1.

Prisindeks. Salgsprodukter samt forbrug i produktionen og investeringer

| | Prisindeks | | | Ændringer | |
|---|------------------------|----------------|----------------|--------------------------|--------------------------|
| | 2005-vægt fordeling | 3. kv. 2009 | 4. kv. 2009 | 4. kv. 08 - 4. kv. 09 | 3. kv. 09 - 4. kv. 09 |
| | pct. | 2005 = 100 | | pct. | |
| Salgsprodukter i alt | 100,0 | 100,2 | 101,7 | -7,3 | 1,5 |
| Vegetabiliske produkter | 26,6 | 111,3 | 110,2 | -4,3 | -1,0 |
| heraf korn | 10,5 | 106,2 | 103,4 | -32,5 | -2,6 |
| Animalske produkter | 73,4 | 95,8 | 97,7 | -8,8 | 2,0 |
| heraf svin | 36,3 | 107,1 | 94,7 | -12,6 | -11,6 |
| mælk | 20,1 | 87,6 | 93,6 | -17,5 | 6,8 |
| Forbrug og investeringer i alt | 100,0 | 118,8 | 115,7 | -10,1 | -2,7 |
| Forbrug i produktionen | 76,0 | 120,4 | 116,1 | -13,1 | -3,5 |
| heraf foderstoffer | 30,4 | 126,6 | 119,0 | -19,3 | -6,0 |
| Investeringsgoder | 24,0 | 113,9 | 114,1 | 1,3 | 0,2 |

Flere tal

Indeksene, som er grundlag for figurene og tabellen i dette afsnit, findes for et større antal produkter fra 2005 og frem i www.dst.dk/stattabel/1154, med 2005 som basisår. Tilsvarende data, findes i Eurostats databank for alle medlemslande.

Priser og prisindeks for vegetabiliske salgsprodukter

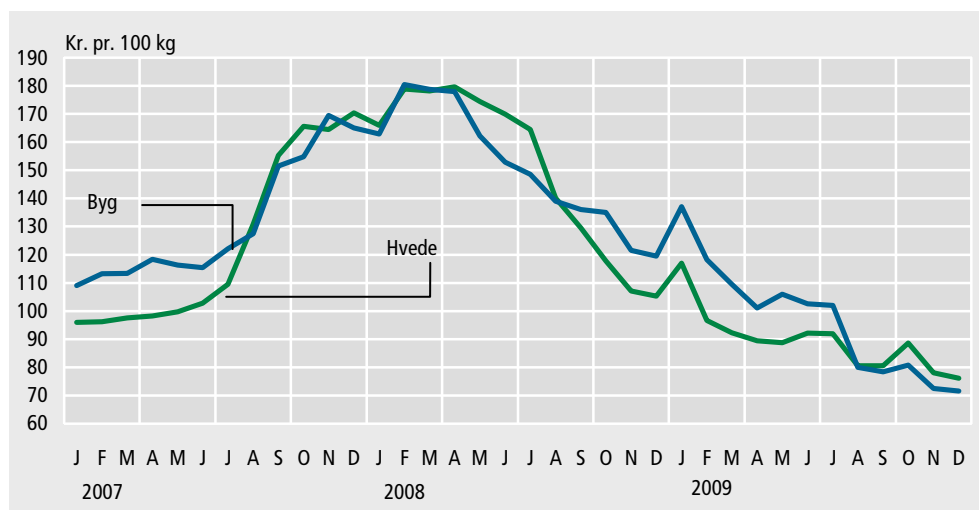
Faldende kornpriser

Kornpriserne har været stigende frem til april 2008 jf. figur 3. Herefter er priserne på korn faldet, undtagen i januar. Prisfaldet for byg og hvede er forløbet parallelt.

Faldet siden 4. kvartal sidste år er for de tre kornsorter hvede, rug og raps i størrelsesordene 26 pct., mens byg falder 40 pct.

Fra 3. kvartal 2009 til 4. kvartal 2009 er prisen på hvede stort set uændret, mens den faldt for byg med henholdsvis 6,4 pct.. Derudover faldt prisen på rug med 1,4 pct. og raps med 0,8 pct. jf. oversigtstabel 2.

Figur 3. Priser. Salg af byg og hvede



Prisen på spisekartofler uændret

Prisen på danske spisekartofler er stort set uændret fra 4. kvartal 2008 til 4. kvartal 2009. Fra 3. kvartal 2009 til 4. kvartal 2009 faldt prisen med 5,0 pct. (jf. oversigtstabel 2).

Oversigtstabel 2.

Priser. Vegetabiliske salgsprodukter

| | Priser | | | | | Ændringer | |
|----------------------|----------------|------|------|------|--------|------------|-----------|
| | 2008 | | 2009 | | | 4. kv. 08 | 3. kv. 09 |
| | 4. kv. | Okt. | Nov. | Dec. | 4. kv. | -4. kv. 09 | |
| | kr. pr. 100 kg | | | | | pct. | |
| Hvede | 112 | 89 | 78 | 76 | 83 | -26,0 | 0,2 |
| Rug | 90 | 68 | 65 | 63 | 66 | -26,3 | -1,4 |
| Byg | 128 | 81 | 72 | 72 | 76 | -40,2 | -6,4 |
| Raps | 277 | 201 | 205 | 201 | 203 | -26,8 | -0,8 |
| Spisekartofler | 175 | 171 | 164 | 190 | 175 | -0,3 | -5,0 |

Prisindeks ligger over 2005-niveau

Prisudviklingen måles bl.a. i forhold til gennemsnitspriserne i 2005, jf. oversigtstabel 3. Det samlede indeks for vegetabiliske salgsprodukter for 4. kvartal 2009 ligger 10,2 pct. over niveauet i 2005, men med store forskelle for de enkelte produkter. Generelt har der været en mere positiv udvikling for kornprodukter og kartofler siden 2005 end der har været for gartneriprodukterne. Det store fald sammenlignet med 3. kvartal skyldes, at sukeroer, industrikartofler og frø til udsæd vejer med i indekset for 4. kvartal, mens korn vejer væsentligt mindre end i 3. kvartal. Det skal understreges, at ikke alle resultater for seneste kvartal er endelige.

Oversigtstabel 3. **Prisindeks. Vegetabiliske salgsprodukter**

| | Prisindeks | | | Ændringer | |
|---|------------------------|----------------------|----------------|--------------------------|--------------------------|
| | 2005-vægt fordeling | 3. kv. 2009 | 4. kv. 2009 | 4. kv. 08 - 4. kv. 09 | 3. kv. 09 - 4. kv. 09 |
| | pct. | ———— 2005 = 100 ———— | | ———— pct. ———— | |
| Vegetabiliske salgsprodukter i alt | 26,6 | 111,3 | 110,2 | -4,3 | -1,0 |
| heraf hvede | 5,2 | 109,7 | 109,9 | -26,0 | 0,2 |
| byg | 4,5 | 104,1 | 97,4 | -40,2 | -6,4 |
| raps | 1,1 | 134,4 | 133,3 | -26,8 | -0,8 |
| grøntsager | 2,1 | 127,4 | 106,3 | -3,6 | -16,6 |
| prydplanter | 5,6 | 96,1 | 101,1 | -0,8 | 5,1 |
| kartofler | 1,8 | 184,3 | 112,0 | -0,1 | -39,2 |
| frugt | 0,4 | 87,6 | 93,6 | -12,9 | 6,8 |

*Stigning for grøntsager,
sammenlignet
med året før*

Sammenlignet med 4. kvartal 2008 er prisindekset for grøntsager i 4. kvartal 2009 3,6 pct. lavere, mens det tilsvarende tal for prydplanter er 0,8 pct. lavere. Prydplanter udgøres hovedsaglig af potteplanter. Med hensyn til indeks for grøntsager og frugt skal nævnes, at forskellige produkter indgår i forskellige kvartaler, og at en sammenligning med samme kvartal i fjor giver den mest sikre sammenligning.

Faldet i prisindekset for kartofler fra 3. kvartal 2009 til 4. kvartal 2009 er 39,2 pct.

Flere tal

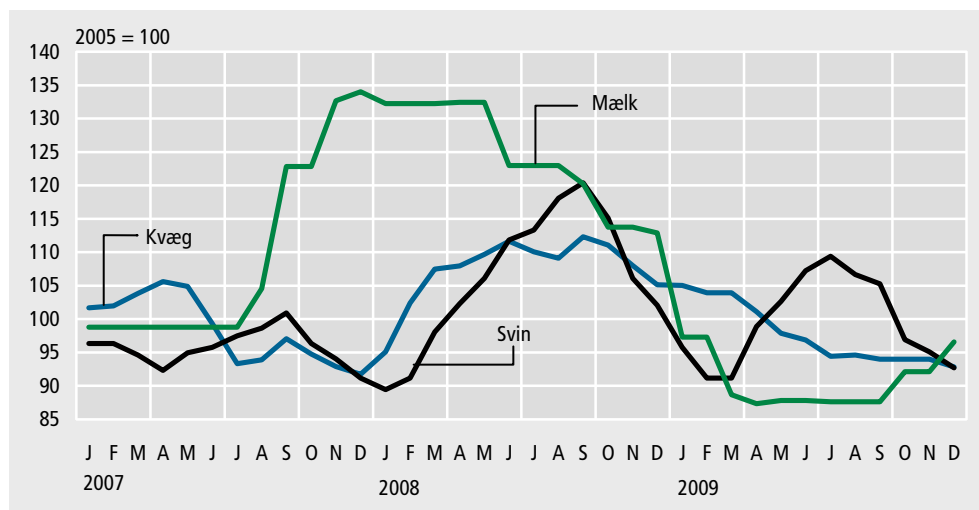
Priser og indeks for flere basisår (1995, 2000 og 2005) findes for et større antal produkter og år i www.dst.dk/stattabel/1154.

Priser og prisindeks for animalske salgsprodukter

Samlet et fald,
men kraftig stigning for
pelskind

Prisindekset for animalske salgsprodukter viser et samlet prisfald på 9 pct. i 4. kvartal 2009 i forhold til 4. kvartal 2008. Alle salgsprodukter undtagen får og pelskind er faldet. I forhold til 3. kvartal 2009, er det samlede prisindeks for animalske salgsprodukter steget 2 pct. Dette dækker over at prisindekset for svin, kvæg og får faldt med henholdsvis 11,6, 0,8 og 2,4 pct., prisindeks for fjerkræ er uændret, mens prisindekset for mælk, pelskind og æg steg hhv. 6,8, 97,0 og 3,5 pct.

Figur 4. Prisindeks. Kvæg, svin og mælk



Omfang Oplysningerne i oversigtstabel 4, der i denne opgørelse omfatter kød (inkl. eksport af levende dyr, ekskl. heste), mælk, æg og pelskind udgør tilsammen 99,7 pct. af de animalske produkter, der medregnes i den udvidede landbrugssektor, som omfatter landbrug, gartneri, pelsdyravl, jagt og biavl.

Oversigtstabel 4. Prisindeks. Animalske salgsprodukter

| | Vægte | Prisindeks | | | | | Ændringer | |
|---------------------------------|-------------|--------------|------------|-------|-------|--------------------------|--------------------------|------------|
| | | 2008 | 2009 | | | 4. kv. 08 - 4. kv. 09 | 3. kv. 09 - 4. kv. 09 | |
| | | | 4. kv. | Okt. | Nov. | | | Dec. |
| | | 2005 | 2005 = 100 | | | | pct. | |
| Animalske salgsprodukter | 73,4 | 107,1 | ... | ... | ... | 97,7 | -8,8 | 2,0 |
| Kvæg | 4,6 | 108,3 | 94,0 | 94,0 | 92,9 | 93,6 | -13,6 | -0,8 |
| Svin | 36,3 | 108,3 | 96,9 | 95,1 | 92,7 | 94,7 | -12,6 | -11,6 |
| Får | 0,1 | 102,7 | 111,1 | 111,1 | 111,1 | 111,1 | 8,2 | -2,4 |
| Fjerkræ | 2,8 | 128,1 | ... | ... | ... | 109,8 | -14,3 | 0,0 |
| Mælk | 20,1 | 113,4 | 92,1 | 92,1 | 96,6 | 93,6 | -17,5 | 6,8 |
| Æg | 1,1 | 132,5 | ... | ... | ... | 114,7 | -13,4 | 3,5 |
| Pelskind | 8,2 | 74,5 | ... | ... | ... | 117,0 | 57,0 | 97,0 |

Prisindeks for kvæg, svin
og mælk er under 2005-
niveau

Det samlede prisindeks for de animalske salgsprodukter ligger 2 pct. lavere end prisniveauet i 2005. Prisindekset for salgsprodukterne kvæg, svin og mælk ligger henholdsvis 6, 5 og 6 pct. under 2005 niveau. Prisindekset for får, fjerkræ, æg og pelskind ligger over 2005-prisniveauet, henholdsvis 11, 10, 15 og 17 pct.

Oversigtstabel 5. Priser. Animalske salgsprodukter

| | Priser | | | | | Ændringer | |
|--|-------------------------|-------|-------|-------|--------------------------|--------------------------|--------|
| | 2008 | 2009 | | | 4. kv. 08 - 4. kv. 09 | 3. kv. 09 - 4. kv. 09 | |
| | 4. kv. | Okt. | Nov. | Dec. | | | 4. kv. |
| | øre pr. kg slagtet vægt | | | | | pct. | |
| Ungtyre | 2 144 | 1 930 | 1 930 | 1 930 | 1 930 | -10,0 | 0,0 |
| Køer | 1 182 | 980 | 980 | 950 | 968 | -18,0 | -2,0 |
| Slagtesvin | 9,41 | 8,50 | 8,30 | 8,16 | 8,31 | -11,7 | -11,2 |
| Slagtesøer | 7,56 | 6,25 | 5,80 | 5,24 | 5,72 | -24,3 | -18,8 |
| | kr. pr. stk. | | | | | | |
| Sopolte | 1 519 | 1 425 | 1 389 | 1 370 | 1 397 | -8,1 | -8,6 |
| Gylte | 2 627 | 2 552 | 2 488 | 2 460 | 2 504 | -4,7 | -7,7 |
| Smågrise | 289 | 282 | 271 | 267 | 274 | -5,1 | -10,8 |
| | relationstal | | | | | | |
| Prisrelation, Svinekød/foderbyg ... | 7,76 | 10,18 | 9,64 | 10,38 | 10,04 | 29,3 | -3,4 |
| | øre pr. kg slagtet vægt | | | | | | |
| Lam | 1 915 | 2 075 | 2 075 | 2 075 | 2 075 | 8,3 | -2,4 |
| | øre pr. kg levende vægt | | | | | | |
| Slagtekyllinger | 591 | 515 | 515 | 515 | 515 | -12,8 | 0,0 |
| | øre pr. kg | | | | | | |
| Mælkepris med faktisk fedt- og prote- inprocent ¹ | 264 | 216 | 215 | 225 | 219 | -17,3 | 10,9 |
| | relationstal | | | | | | |
| Prisrelation, mælk/foderblanding ² .. | 11,86 | 12,00 | 11,91 | 12,42 | 12,11 | 2,1 | 11,7 |
| | øre pr. kg | | | | | | |
| Gennemsnit alle æg ... | 1 099 | ... | ... | ... | 951 | -13,4 | 3,5 |
| Buræg | 764 | ... | ... | ... | 738 | -3,4 | 4,2 |
| Æg fra fritgående høns | 1 171 | ... | ... | ... | 1 140 | -2,6 | 3,2 |
| Skrabeæg | 1 047 | ... | ... | ... | 1 026 | -2,0 | 4,2 |
| Økologiske æg | 1 841 | ... | ... | ... | 1 692 | -8,1 | 1,7 |

¹ Mælkeprisen er uden sæsonstillæg, hhv. -fradrag.

² Mælkepris er sat i forhold til pris for højprocentig kvægfoderblanding i forholdet 10 til 1.

Generelt faldende priser

Prisen for den største produktionsgren, slagtesvin faldt med 11,7 pct. fra 4. kvartal 2008 til 4. kvartal 2009, mens den for den næststørste produktionsgren mælk faldt med 17,3 pct. I samme periode blev forholdet mellem salgsprisen og foderet forbedret for svin med 29,3 pct. og forbedret med 2,1 pct. for mælk.

Prisen på æg er faldet 13,4 pct. fra 4. kvartal 2008 til 4. kvartal 2009. Prisfaldet på æg gælder alle grupper. Det store prisfald for alle æg i forhold til prisfaldet for de enkelte grupper, skyldes en ændring i beregningsmetoden for prisen for producentforbrug og direkte salg til forbrugere fra 2009.

Prisen på slagtekyllinger er faldet med 12,8 pct. fra 4. kvartal 2008 til 4. kvartal 2009.

Flere tal

Priser og indeks for flere basisår (1995, 2000 og 2005) findes for et større antal produkter og år i www.dst.dk/stattabel/1154.

Priser og prisindeks for forbrug i produktionen

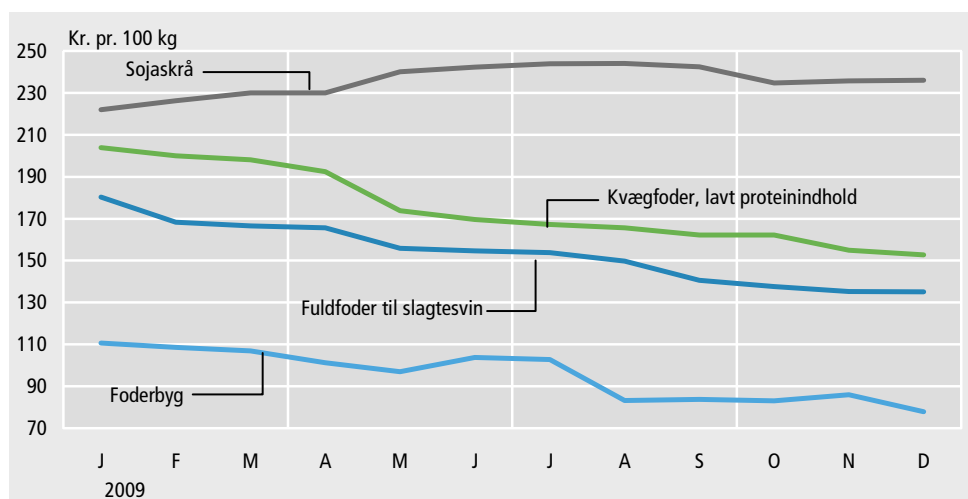
Pris på sojaskrå steg med 10 pct. ...

Priser på sojaskrå var med 10 pct. det eneste foder, der steg i pris det seneste år. Kvægfoder med lavt proteinindhold er faldet med 23,7 pct.

... mens prisen på foderbyg faldt med 32,4 pct.

Samtidig faldt prisen på foderbyg markant med 32,4 pct. og også fuldfoder til slagtesvin faldt med 23,7 pct. Prisen på foderbyg er i 4. kvartal 2009 opgjort til 82 kr. pr. 100 kg, et fald på 8,5 pct. i forhold til 3. kvartal 2009. Alle andre foderpriser er også faldet i forhold til 3. kvartal 2009.

Figur 5. Priser. Køb af foderstoffer



Stort fald på gødning i forhold til sidste år

Den mest markante prisændring på omkostningssiden i det seneste år er på gødning, hvor prisen er faldet med 49,4 pct. Sammenlignet med 3. kvartal 2009 er der et fald på 20,4 pct.

Oversigtstabel 6.

Priser. Køb af gødning og foderstoffer

| | Priser | | | | Ændringer | | |
|---|----------------|------|------|------|-----------|-----------|-------|
| | 2008 | | 2009 | | 4. kv. 08 | 3. kv. 09 | |
| | 4. kv. | Okt. | Nov. | Dec. | 4. kv. | 4. kv. 09 | |
| | kr. pr. 100 kg | | | | pct. | | |
| NPK-gødning, min. 19,5 pct. N | 420 | 210 | 213 | 215 | 213 | -49,4 | -20,4 |
| Foderbyg | 122 | 83 | 86 | 78 | 82 | -32,4 | -8,5 |
| Sojaskrå | 214 | 235 | 236 | 236 | 236 | 10,0 | -3,3 |
| Kvægfoder, lavt proteinindhold ¹ | 205 | 162 | 155 | 153 | 157 | -23,7 | -5,1 |
| Fuldfoder til slagtesvin | 186 | 138 | 135 | 135 | 136 | -27,1 | -8,2 |
| Fuldfoder til søer | 191 | 137 | 135 | 135 | 136 | -28,7 | -7,8 |
| Fuldfoder til slagtekyllinger | 254 | 203 | 198 | 202 | 201 | -20,8 | -5,3 |

¹ Undtagen til kalve.

Klart højere priser end i 2005, især for sojaskrå og gødning

I oversigtstabel 7 er vist indeks for priser på input til forbrug i produktionen sammenlignet med 2005. Tallene viser, at landmændene nu skal betale 16 pct. mere for varer og tjenesteydelser til forbrug i produktionen. De største stigninger er for foder, særligt sojaskrå, og gødning. Priserne for blandingsfoder er knap 15 pct. højere end i 2005, mens gødning er steget med 18 pct. og energi med 7 pct. Ændringerne skyldes især udviklingen i de seneste to år.

Oversigtstabel 7. **Prisindeks. Forbrug i produktionen samt investeringsgoder**

| | Prisindeks | | | Ændringer | |
|--|------------------------|------------------|------------------|------------------------------|------------------------------|
| | 2005-vægt fordeling | 3. kvrt. 2009 | 4. kvrt. 2009 | 4. kvrt. 08 - 4. kvrt. 09 | 3. kvrt. 09 - 4. kvrt. 09 |
| | pct. | 2005 = 100 | | pct. | |
| Forbrug i produktionen i alt | 76,0 | 120,4 | 116,1 | -13,1 | -3,5 |
| heraf energi | 6,9 | 108,1 | 107,1 | -12,5 | -1,0 |
| gødningsstoffer | 3,6 | 137,4 | 117,9 | -47,6 | -14,2 |
| enkeltfoderstoffer | 12,4 | 133,1 | 125,9 | -11,5 | -5,4 |
| blandingsfoderstoffer | 18,4 | 122,3 | 114,5 | -24,2 | -6,4 |
| reparation og vedligeholdelse af inventar . | 6,7 | 111,8 | 112,0 | 0,7 | 0,1 |
| andre tjenesteydelser | 16,8 | 117,6 | 116,9 | 1,3 | -0,6 |
| Investeringsgoder i alt¹ | 24,0 | 113,9 | 114,1 | 1,3 | 0,2 |
| heraf inventar | 13,6 | 113,7 | 114,2 | 2,5 | 0,4 |
| bygninger | 10,1 | 114,0 | 113,7 | -0,2 | -0,2 |

¹ Kilderne til prisindeks for bygninger og til dels inventar er sjældent opdaterede for seneste kvartal. Indeks og beregnede ændringer er derfor undervurderede.

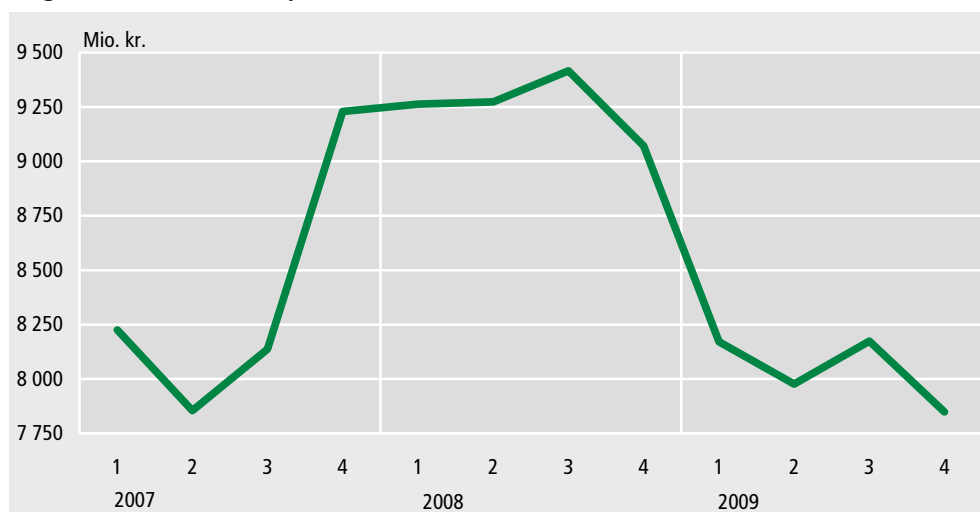
Flere tal Priser og indeks for flere basisår (1995, 2000 og 2005) findes for et større antal produkter og år i www.dst.dk/stattabel/1154. Bemærk noterne til oversigtstabel 7.

Mængder og værdier i den animalske produktion

*Salgsværdi på
7.848 mio. kr.*

Salgsværdien for de animalske produkter under et er faldet med 13 pct. fra 4. kvartal 2008 til 4. kvartal 2009, mens den faldt 4 pct. i forhold til seneste kvartal. Siden 4. kvartal 2008 er priserne generelt faldet med 9 pct. jf. oversigtstabel 4., mens mængderne er faldet med 0,5 pct. jf. oversigtstabel 8. I forhold til seneste kvartal er priserne steget 2 pct. jf. oversigtstabel 4., mens mængderne er faldet knap 1 pct. jf. oversigtstabel 8. Produktionen fra pelsdyr indgår ikke i tallene for værdi- og mængdeindekset, men indgår i prisindekset.

Figur 6. **Salgsværdi af animalske produkter¹**



¹ Pelsdyr indgår ikke, da der kun foreligger årsopgørelser.

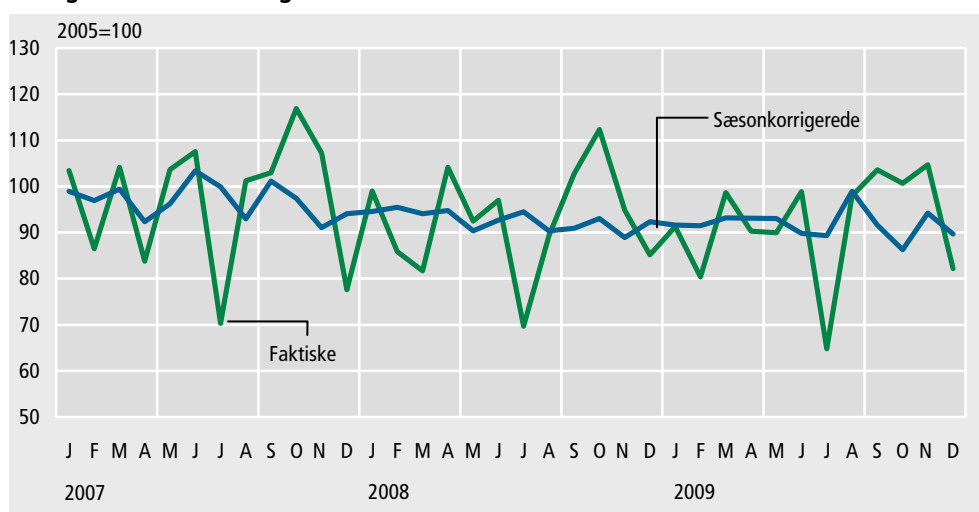
Oversigtstabel 8. Mængdeindeks. Animalske salgspoter

| | Vægte | Mængdeindeks | | | | | Ændringer | |
|---|-------------|--------------|-------------|--------------|-------------|-------------|-------------|-------------|
| | | 2008 | | 2009 | | | 4. kv. 08 | 3. kv. 09 |
| | | 2005 | 4. kv. | Okt. | Nov. | Dec. | 4. kv. | - 4. kv. 09 |
| | pct. | 2005 = 100 | | | | | pct. | |
| Animalske salgspoter¹ | 65,2 | 99,4 | 99,9 | 101,2 | 97,6 | 98,9 | -0,5 | -0,8 |
| Kvæg | 4,6 | 97,4 | 100,7 | 104,7 | 82,2 | 95,8 | -1,6 | 8,0 |
| Svin | 36,3 | 99,7 | 98,2 | 101,0 | 94,8 | 98,0 | -1,7 | 0,4 |
| Får | 0,1 | 148,8 | 164,9 | 225,7 | 88,6 | 159,4 | 7,1 | 103,3 |
| Fjerkræ | 2,8 | 93,6 | ... | ... | ... | 89,3 | -4,6 | -7,6 |
| Mælk | 20,1 | 100,2 | 102,7 | 100,3 | 106,9 | 103,3 | 3,1 | -3,5 |
| Æg | 1,1 | 96,5 | ... | ... | ... | 84,1 | -12,9 | -6,4 |

¹ Pelsdyr indgår ikke da der kun foreligger årsopgørelser.

Mindre produktion Fra 4. kvartal 2008 til 4. kvartal 2009 er mængdeindekset for animalske salgspoter faldet 0,5 pct. og fra 3. kvartal 2009 til 4. kvartal 2009 er mængdeindekset samlet faldet 0,8 pct.

Figur 7. Mængdeindeks. Okse- og kalvekød



Sammenhæng mellem mælke- og kødproduktion

Slagtninger af kvæg og hermed kødproduktionen hænger tæt sammen med mælkeproduktionen, så omfanget og sammensætningen afhænger af antallet af malkekøer. Således udgør køerne ca. 40 pct. af slagtningerne og ca. 45 pct. af produktionen af okse- og kalvekød. Ungtyrene, som er den mest specialiserede kødproduktion, udgør ca. 30 pct.

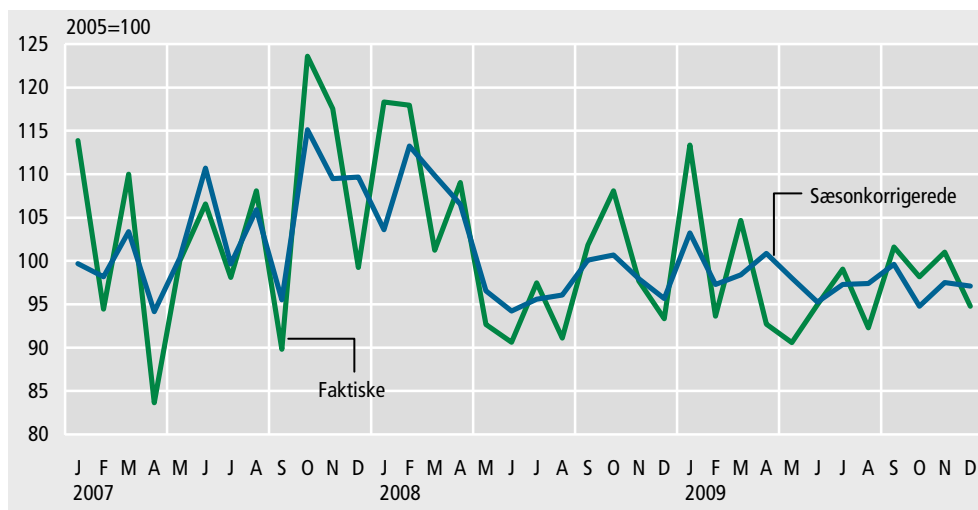
Økologisk

Slagtningerne af økologiske dyr udgjorde i 2009 ca. 4 pct., heraf var 74 pct. køer, der var taget ud af mælkeproduktionen.

Oversigtstabel 9. Mængder og værdier. Okse- og kalvekød

| | Mængder | | | | | Ændringer | |
|---|--------------|-------------|-------------|-------------|--------------|--------------|-------------|
| | 2008 | | 2009 | | | 4. kv. 08 | 3. kv. 09 |
| | 4. kv. | Okt. | Nov. | Dec. | 4. kv. | -4. kv. 09 | |
| | 1.000 stk. | | | | | pct. | |
| Samlet produktion | 135,1 | 46,5 | 48,0 | 38,8 | 133,3 | -1,4 | 7,6 |
| Slagtninger inkl. producent- slagtninger | 131,6 | 44,4 | 46,0 | 37,0 | 127,4 | -3,2 | 7,7 |
| Voksent kvæg | 128,7 | 43,6 | 45,1 | 36,2 | 124,8 | -3,0 | 7,6 |
| heraf køer | 55,4 | 19,1 | 20,5 | 15,5 | 55,1 | -0,6 | 22,5 |
| kvier | 13,7 | 4,1 | 4,9 | 3,2 | 12,2 | -10,9 | 30,2 |
| ungtyre | 44,6 | 14,4 | 13,8 | 13,6 | 41,8 | -6,1 | -6,9 |
| tyre | 12,2 | 5,0 | 4,7 | 3,3 | 12,9 | 6,4 | -12,5 |
| Kalve | 1,4 | 0,3 | 0,4 | 0,3 | 1,0 | -27,1 | 45,6 |
| Eksport af levende kvæg til slagtning | | | | | | | |
| Voksent kvæg | 0,1 | 0,2 | 0,4 | 0,2 | 0,8 | 957,3 | 13,3 |
| Kalve | 3,4 | 1,9 | 1,6 | 1,6 | 5,1 | 48,8 | 3,9 |
| | mio. kg | | | | | | |
| Produktion af okse- og kalve- kød | 36,9 | 12,7 | 13,3 | 10,3 | 36,3 | -1,8 | 9,9 |
| | mio. kr. | | | | | | |
| Værdi af producent, okse- og kalvekød | 629,5 | 189,6 | 196,9 | 152,8 | 539,2 | -14,3 | 7,1 |

Figur 8. Mængdeindeks. Svinekød



Svinebestanden Produktionsgrundlaget er aktuelt en svinebestand på ca. 13 mio. stk. heraf 9 pct. søer.

68 pct. af den samlede produktion er slagtesvin slagtet i Danmark, hvilket svarer til godt 360.000 stk. pr. uge.

Oversigtstabel 10. Mængder og værdier. Svinekød

| | Mængder | | | | | Ændringer | |
|---|----------------|----------------|----------------|----------------|----------------|-------------------------|-------------|
| | 2008 | 2009 | | | | 4. kv. 08 | 3. kv. 09 |
| | 4. kv. | Okt. | Nov. | Dec. | 4. kv. | - 4. kv. 09 - 4. kv. 09 | |
| | 1.000 stk. | | | | | pct. | |
| Samlet produktion | 6 847,3 | 2 322,9 | 2 354,1 | 2 268,8 | 6 945,9 | 1,4 | 1,0 |
| Slagtninger inkl. producent- slagtninger | 5 128,5 | 1 665,9 | 1 677,5 | 1 568,0 | 4 911,4 | -4,2 | 1,9 |
| heraf: slagtesvin | | | | | | | |
| søer, orner og polte .. | 5 016,5 | 1 627,2 | 1 640,4 | 1 534,3 | 4 802,0 | -4,3 | 2,0 |
| | 106,0 | 36,7 | 35,1 | 31,7 | 103,4 | -2,4 | -4,4 |
| Eksport af levende svin til slagtning | 1 718,8 | 657,0 | 676,7 | 700,8 | 2 034,5 | 18,4 | -1,1 |
| heraf; smågrise | 1 478,2 | 568,3 | 585,3 | 606,2 | 1 759,8 | 19,1 | 0,7 |
| | mio. kg | | | | | | |
| Produktion af svinekød | 485,4 | 159,9 | 163,6 | 151,9 | 475,4 | -2,0 | 0,8 |
| | mio. kr. | | | | | | |
| Værdi af producent, svinekød . | 4 867,7 | 1 487,1 | 1 447,1 | 1 348,0 | 4 282,2 | -12,0 | -10,2 |

Øget eksport, især af smågrise 2 mio. levende svin blev eksporteret i 4. kvartal 2009, heraf var 86 pct. smågrise. Eksporten er steget 18 pct. i forhold til 4. kvartal 2008.

Økologisk Den økologiske svineproduktion udgjorde i 2009 ca. 0,3 pct. af samtlige slagtninger. Sammen med økologiske svin udgør specialproduktionen, herunder også tungsvin, ca. 30 pct.

Oversigtstabel 11. Mængder og værdier. Fåre- og lammekød

| | Mængder | | | | | Ændringer | |
|--|-------------|-------------|-------------|------------|-------------|-------------------------|--------------|
| | 2008 | 2009 | | | | 4. kv. 08 | 3. kv. 09 |
| | 4. kv. | Okt. | Nov. | Dec. | 4. kv. | - 4. kv. 09 - 4. kv. 09 | |
| | 1.000 stk. | | | | | pct. | |
| Samlet produktion | 37,9 | 13,3 | 18,2 | 5,8 | 37,3 | -1,5 | 92,4 |
| Får, slagtninger | 5,3 | 1,8 | 3,6 | 1,1 | 6,5 | 22,0 | 60,7 |
| Lam, slagtninger | 28,7 | 11,5 | 13,0 | 4,4 | 29,0 | 1,0 | 92,2 |
| Eksport af levende får og lam til slagtning | 3,8 | 0,0 | 1,6 | 2,5 | 1,8 | -52,1 | 573,6 |
| | mio. kg | | | | | | |
| Produktion af fåre- og lamme- kød | 0,7 | 0,3 | 0,4 | 0,1 | 0,8 | 7,1 | 103,3 |
| | mio. kr. | | | | | | |
| Værdi af producent, fåre- og lammekød | 12,0 | 4,6 | 6,2 | 2,6 | 13,3 | 11,5 | 113,8 |

Lavere produktion af fåre- og lammekød Produktionen af fåre- og lammekød er faldet med 1,5 pct. fra 4. kvartal 2008 til 4. kvartal 2009. Ca. 60 pct. af slagtningerne foregår i sidste halvdel af året.

Oversigtstabel 12. Mængder og værdier. Fjerkrækød

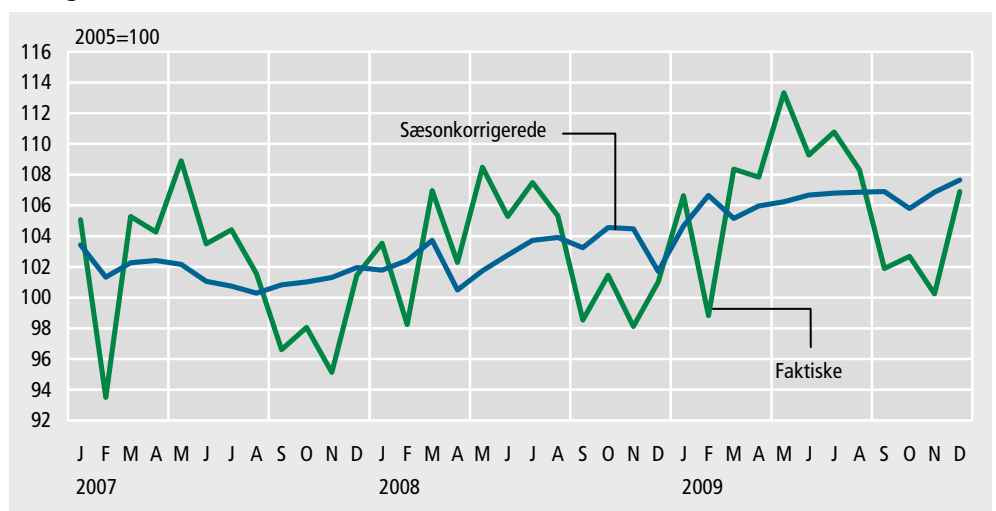
| | Mængder | | | | Ændringer | |
|--------------------------------|------------|------|------|------|-----------|-------------------------|
| | 2008 | 2009 | | | 4. kv. 08 | 3. kv. 09 |
| | 4. kv. | Okt. | Nov. | Dec. | 4. kv. 09 | - 4. kv. 09 - 4. kv. 09 |
| | 1.000 stk. | | | | pct. | |
| Slagtninger på slagterier ... | 24 464 | ... | ... | ... | 25 253 | 3,2 -3,1 |
| Kyllinger | 24 463 | ... | ... | ... | 25 251 | 3,2 -3,1 |
| Høns | 0 | ... | ... | ... | 0 | |
| Ænder, gæs og kalkuner | 1 | ... | ... | ... | 2,0 | |
| | mio. kg | | | | | |
| Produktion af fjerkræ | 49,5 | ... | ... | ... | 46,5 | -6,1 -10,0 |
| | mio. kr. | | | | | |
| Værdi af producent, fjerkræ .. | 392,9 | ... | ... | ... | 321,2 | -18,3 -12,2 |

Større produktion af slagtekyllinger

Der blev slagtet 25,3 mio. kyllinger i 4. kvartal 2009. Det er 3,2 pct. flere kyllinger end i 4. kvartal 2008, og 3,1 pct. færre i forhold til 3. kvartal 2009.

Mængden af såvel fjerkræ som æg, der anvendes hos producenterne eller sælges direkte til forbrugerne, er betydelig.

Figur 9. Mængdeindeks. Mælk

**Fast mælkekvote**

Mælkeproduktionen reguleres af en EU-kvotordning, baseret på historiske data med en række korrektioner. Den danske mælkekvote for april-året, (1/4-2008 til 31/3-2009), var 4.612 mio. kg mælk. Kvoten blev næsten fuldt udnyttet. Den nuværende mælkekvote for april-året (1/4-2009 til 31/3-2010) er 4.612 mio. kg mælk, med ekstra leverancemulighed på ca. 2,4 pct. pga. ændringer i fedtreguleringen.

Mælkeproduktionen steg, men den samlede værdi faldt

Den samlede produktion af mælk i 4. kvartal 2009 steg 1,9 pct. i forhold til 4. kvartal 2008, mens værdien faldt 14,7 pct. i samme periode. I forhold til 3. kvartal 2009 er produktionen faldet 3,4 pct. og værdien af produktionen er steget 7,1 pct.

Produktion af økologisk mælk faldt

Den økologiske mælkeproduktion faldt 6,0 pct. i 4. kvartal 2009 i forhold til 4. kvartal 2008, mens den i forhold til 3. kvartal 2009 faldt 0,2 pct.

Oversigtstabel 13. Mængder og værdier. Mælk

| | Mængder | | | | | Ændringer | |
|--------------------------------|----------------|--------------|--------------|--------------|----------------|-------------------------|-------------|
| | 2008 | | 2009 | | | 4. kv. 08 | 3. kv. 09 |
| | 4. kv. | Okt. | Nov. | Dec. | 4. kv. | - 4. kv. 09 - 4. kv. 09 | |
| | mio. kg | | | | | pct. | |
| Samlet produktion | 1 148,1 | 387,8 | 378,8 | 403,5 | 1 170,0 | 1,9 | -3,4 |
| heraf økologisk | 104,3 | 31,7 | 31,8 | 34,5 | 98,0 | -6,0 | -0,2 |
| | mio. kr. | | | | | | |
| Værdi af producent, mælk | 2 953,1 | 824,6 | 801,5 | 892,1 | 2 518,1 | -14,7 | 7,1 |

Nedsat producentforbrug og dørsalg af æg fra 2009

Faldet i den samlede ægproduktion på 12,9 pct. fra 4. kvartal 2008 til 4. kvartal 2009 og faldet i værdien på 24,6 pct. i samme periode, skyldes dels en nedsættelse af det anslåede producentforbrug og dørsalg på 2 mio. kg, dels et fald i priserne, og dels en ændring i beregningsmetoden for prisen for producentforbrug og direkte salg til forbrugere.

Økologisk

Økologiske æg udgjorde i 2009 ca. 15 pct. af den indvejede produktion.

Oversigtstabel 14. Mængder og værdier. Æg

| | Mængder | | | | | Ændringer | |
|--|-------------|------|------|------|-------------|-------------------------|-------------|
| | 2008 | | 2009 | | | 4. kv. 08 | 3. kv. 09 |
| | 4. kv. | Okt. | Nov. | Dec. | 4. kv. | - 4. kv. 09 - 4. kv. 09 | |
| | mio. kg | | | | | pct. | |
| Samlet produktion¹ | 16,7 | ... | ... | ... | 14,5 | -12,9 | -6,4 |
| Buræg | 7,5 | ... | ... | ... | 7,7 | 2,3 | -7,4 |
| Æg fra fritgående høns | 0,8 | ... | ... | ... | 0,9 | 9,0 | -6,8 |
| Skrabeæg | 2,4 | ... | ... | ... | 2,2 | -7,3 | -7,3 |
| Økologiske æg | 2,0 | ... | ... | ... | 1,8 | -11,4 | -7,6 |
| | mio. kr. | | | | | | |
| Værdi af producent, æg | 183,1 | ... | ... | ... | 138,0 | -24,6 | -3,2 |

¹ Producentforbrug og direkte salg til forbrugere af æg, er fra 2009 nedsat fra 16,0 mio. kg årligt til 8,0 mio. kg.

Oversigtstabel 15. Mængder og værdier. Mink

| | 2007 | 2008 | 2009 | Ændring seneste år |
|-------------------------------|---------------|--------------|--------------|-----------------------|
| | 1.000 skind | | | pct. |
| Produktion af skind | 14 500 | 14 000 | 14 000 | 0,0 |
| | kr. pr. skind | | | |
| Gennemsnitspris | 250 | 195 | 292 | 49,9 |
| | mio. kr. | | | |
| Salgsværdi i alt | 3 618 | 2 723 | 4 081 | 49,9 |
| Besætningsforskydninger | -2 | -15 | ... | ... |

14 mio. skind

Der blev produceret 14 mio. skind i både 2009 og 2008. Med en skønnet prisstigning på omkring 50 pct. er salgsværdien for mink steget ca. 1.358 mio. kr. til 4.081 mio. kr.

Flere tal

Værdier, mængder og indeks for flere basisår (1995, 2000 og 2005) findes for et større antal produkter og år i www.dst.dk/stattabel/1154.

Baggrundsoplysninger

- Mere information* www.dst.dk/stattabel/1154. Der er informationer under emneområderne *vegetabilsk produktion, animalsk produktion, råstofanvendelse* samt *økonomisk statistik*. En række resultater opdateres månedligt. For øvrige medlemslande i EU er der under epp.eurostat.ec.europa.eu tilsvarende informationer som i denne statistik.
- Seneste offentliggørelse* *Pris- og mængdeudvikling i landbruget 3. kv. 2009* udkom 17. november 2009 i serien *Landbrug 2009:18* (Statistiske Efterretninger).
- Næste offentliggørelse* *Pris- og mængdeudvikling i landbruget 1. kv. 2010* forventes at udkomme medio maj 2010 i serien *Landbrug* (Statistiske Efterretninger).
- Henvendelse* Vegetabilske salgsprodukter og input: Agnete Nilsson, tlf. 39 17 33 89, agn@dst.dk
Animalske salgsprodukter: Ole Nielsen, tlf. 39 17 33 91, oni@dst.dk

Kilder og metoder

- Læs mere i varedeklarationerne* På www.dst.dk/varedeklaration/818 er der en mere omfattende beskrivelse af kilder og metoder ved den kvartalsvise opgørelse af priser og mængder i landbruget. Udgivelsen har imidlertid relation til flere andre opgørelser. Relevant supplerende information kan især findes i varedeklarationerne [819](#), [814](#), [815](#), [816](#), og [830](#).
- Formålet med statistikken* Opgørelsen af den aktuelle udvikling i priser og mængder i landbruget foretages for at få indikatorer for landbrugets økonomi. Resultaterne giver blandt andet mulighed for at belyse prisudviklingen på salgsprodukter stillet overfor prisudviklingen på forbrugsprodukter og investeringsgoder i landbruget. Desuden er der mængdeindikatorer for den animalske produktion. Den dækker værdimæssigt knap 70 pct. af landbrugets samlede produktion.
- EU-harmoniseret opgørelse* Opgørelsen er baseret på et sæt af definitioner og beregningsmåder, der er aftalt i EU og beskrevet i en manual som medlemslandene anvender. I manualen indgår også hvilke metoder der anvendes ved indeksberegning. Metoderne er nærmere beskrevet i varedeklarationen.
- Definition af landbrugspriser* Priserne registres som udgangspunkt når varerne forlader bedriften eller ankommer til bedriften. Der følges i princippet de samme varer og tjenesteydelser, som indgår i opstillingen af landbrugets bruttofaktoriindkomst, dog undtaget maskinstationsomkostninger, direkte og indirekte bankudgifter og indtægter fra sekundære aktiviteter.
- Beregning af mængden af kød* Produktionen af kød beregnes på grundlag af antallet af slagtede dyr og gennemsnitlige slagtevægte for de enkelte kategorier af dyr. Den samlede produktion af kød omfatter kød fra godkendte slagtninger samt produktion af spiselige biprodukter.
- Sammenvejning af indeks* Ved beregning af udvikling i priser eller mængder for flere produkter eller faktorer under ét anvendes værdierne for de enkelte produkter og faktorer fra opgørelsen af landbrugets bruttofaktoriindkomst 2005, fratrukket den interne omsætning af korn, grovfoder m.v. For en del varer, hovedsageligt vegetabilske, er vægtgrundlaget tillige opdelt på kvartaler for at afspejle at omsætningen af en række varer har en stor sæsonvariation.
- Kilder til priser* Oplysningerne om priser som enten formidles direkte eller i form af indeks, er som hovedregel indsamlet hos aftagere af landbrugsprodukter eller hos leverandører af produktionsmidler til landbruget. Priser på ikke-landbrugsspecifikke produktionsfaktorer er dog baseret på Danmark Statistiks generelle prisstatistik. Kilderne er mere konkret beskrevet i varedeklarationerne.

Kilder til mængder Oplysningerne om mængder indsamles hos aftagerne af animalske produkter og af Fødevarestyrelsen, mens eksporten opgøres i den officielle udenrigshandelsstatistik, suppleret med oplysninger fra landbrugets afgiftsfonde. Slagtingerne hos producenterne fastsættes skønsmæssigt.

Usikkerhed Der kan ikke beregnes en samlet usikkerhed, men på en række produkter baseres oplysningerne alene på en del af aftagerne og/eller leverandørerne af varer. For nogle varer og tjenesteydelser er det vanskeligt at finde præcise produktpriser. Samlet set vurderes sikkerheden til at være tilfredsstillende, bl.a. fordi resultaterne for de mest betydende produkter er baseret på meget præcise informationer.

LANDBRUG OG FISKERI 2010:4

Statistiske Efterretninger

ISSN, 1904-0415

www.dst.dk/efterretninger

Salg: Tlf. 39 17 30 20 (hele døgnet), publsalg@dst.dk

Abonnement for 2010: 445 kr. som pdf.

Løssalg: 60 kr. Ekspeditionsgebyr: 15 kr. indland, 15 kr. udland

© Danmarks Statistik, Sejrøgade 11, 2100 København Ø

Signaturforklaring:

- Nul

0 Mindre end 0,5 af den anvendte enhed

0,0 Mindre end 0,05 af den anvendte enhed

• Tal kan efter sagens natur ikke forekomme

.. For usikker til at kunne angives eller diskretionshensyn

... Oplysning foreligger ikke

* Foreløbige eller anslåede tal

— | Vandret eller lodret streg markerer databrud i en tidsserie.

Oplysningerne fra før og efter databrudet er ikke fuldt sammenlignelige.

Som følge af afrundinger kan summen af tallene i tabellerne afvige fra totalen.
