

PENGE- OG KAPITALMARKED

2011:6 • 8. august 2011

Rente- og kursudvikling april-juni 2011

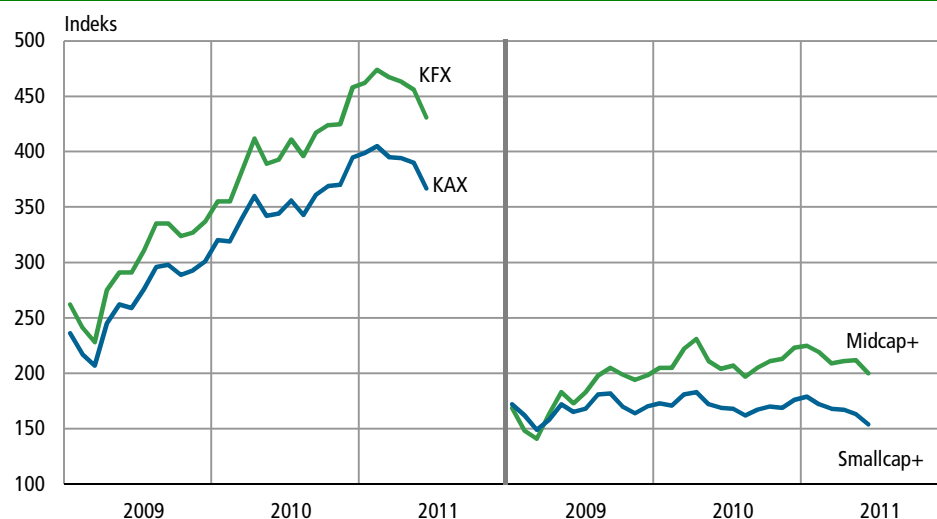
Resumé: I årets andet kvartal faldt aktieindeksene OMXC20, OMXC, Midcap og Smallcap. Den lange obligationsrente faldt til 5,05 pct. p.a. og pengemarkedsrenten steg til 1,15 pct. p.a. Kursen på svenske kroner faldt til 0,82.

Kort om statistikken: Statistikken bringer en række nøgletal for de finansielle markeder, koncentreret omkring tal for de vigtigste renter og kurser.

Fald i de danske aktieindeks

I andet kvartal 2011 faldt de danske aktieindeks OMXC, OMXC20, Midcap og Smallcap. OMXC20-indekset faldt fra kurs 467 i marts til 431 i juni, som er det laveste niveau siden november 2010. Faldet i andet kvartal svarer til 7,7 pct.

Figur 1. Aktieindeks



Diskontoen steg til 1 pct.

Nationalbanken fulgte den Europæiske Centralbank og hævede i april diskontoen med 0,25 pct. point til 1,00 pct. Dette er første gang siden januar 2010, at nationalbanken har ændret på det overordnede niveau for de pengepolitiske renter.

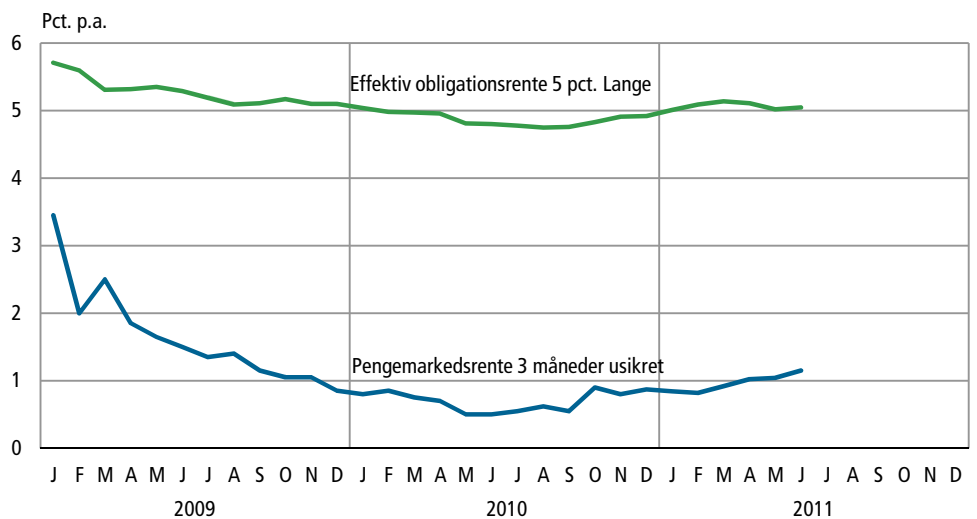
Pengemarkedsrenten fulgte stigningen i diskontoen og steg til 1,15 pct. p.a. i juni 2011, se figur 2. Stigningen svarer til 0,23 pct. point i forhold til marts 2011. Pengemarkedsrenten betegner renten til pengemarkedsindskud.

Fald i den lange obligationsrente

I slutningen af årets andet kvartal lå den lange obligationsrente på 5,05 pct., se figur 2. Dette er et fald på 0,09 pct. point i forhold til forrige kvartal, og den lange rente fulgte dermed ikke stigningen i de korte renter. Den lange rente er udtrykt ved den effektive rente på en langfristet realkreditobligation – dvs. en realkreditobligation med en løbetid på 20 år eller derover – her med en fast nominel rente på 5 pct.



Figur 2. Renter

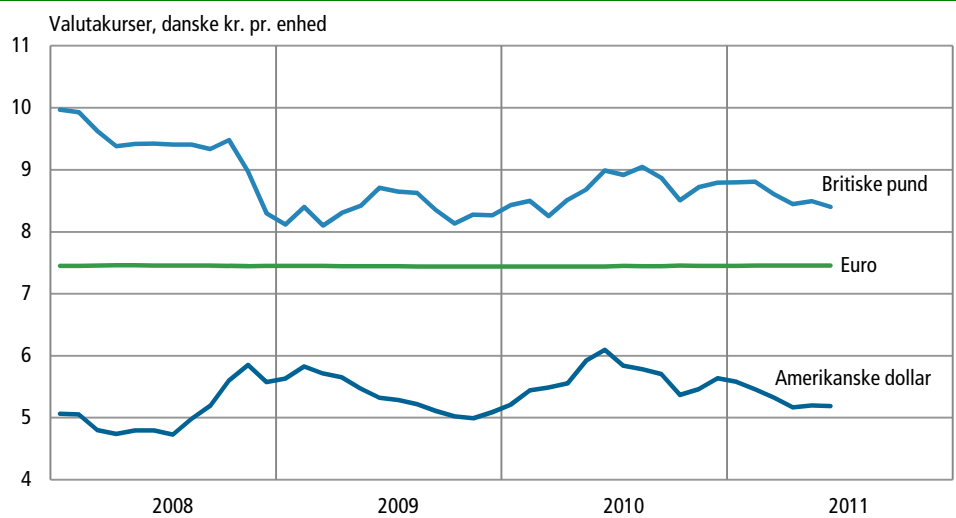


Kursen på amerikanske dollar og britiske pund faldt

I juni 2011 faldt kursen på amerikanske dollar til 5,19, mens kursen på britiske pund faldt til 8,40, se figur 3.

Kursen på svenske kroner faldt svagt i årets andet kvartal. I juni 2011 var kursen 0,82, se tabel 4.

Figur 3. Valutakurser



Baggrundsoplysninger

<i>Mere information</i>	www.dst.dk/stattabel/854
<i>Seneste offentliggørelse</i>	<i>Rente- og kursudvikling januar-marts 2011</i> udkom 15. april 2011 i serien <i>Penge- og kapitalmarked 2011:3</i> (Statistiske Efterretninger).
<i>Næste offentliggørelse</i>	<i>Rente- og kursudvikling juli-september 2011</i> udkommer 28. oktober 2011 i serien <i>Penge- og kapitalmarked</i> (Statistiske Efterretninger).
<i>Henvendelse</i>	Lennie Holtermann, tlf. 39 17 34 73, lho@dst.dk Mathias Bluhme, tlf. 39 17 35 63, mdb@dst.dk

Kilder og metoder

Læs mere i varedeklarationen På www.dst.dk/varedeklaration/894 er der en mere omfattende beskrivelse af kilder og metoder.

- Tabel 1.* Pengemarkeds-rentesatser samt Nationalbankens rentesatser offentliggøres af Danmarks Nationalbank. Pengemarkedsrentesatserne er indhentet på pengemarkederne i Danmark og i Euroområdet.
- Tabel 2. og 3.* Den effektive obligations-rente og aktie-indeks offentliggøres af Københavns Fondsbørs.

Grupperne af lange og korte enhedsprioritets-obligationer samt indeks-obligationer beregnes som et simpelt gennemsnit af de åbne serier.

Aktie-indeksene angiver kursudviklingen af en række udvalgte segmenter på aktiemarkedet. Der er tale om følgende indeks:

- **OMXC:** Et totalindeks, der inkluderer alle aktier.
- **OMXC20:** En portefølje af de 20 mest omsatte aktier.
- **SmallCap:** En portefølje af små selskaber, der opfylder en række krav til likviditet, formidling af markedsinformation og god investorpleje.
- **MidCap:** En portefølje af mellemstore selskaber, der opfylder en række krav til likviditet, formidling af markedsinformation og god investorpleje.

- Tabel 4.* Valutakurserne og indeks for den effektive kronkurs offentliggøres af Danmarks Nationalbank. Års- og månedsgennemsnit er udregnet på grundlag af de daglig noterede markedskurser kl. 14.15. Indtil udgangen af december 2001 var det de noterede markedskurser kl. 11.30. Indekset for den effektive kronkurs er en geometrisk sammenvejning af udviklingen i Danmarks vigtigste handelspartners valutaer overfor den danske krone.

Tabel 1. Pengemarkedsrentesatser samt Nationalbankens rentesatser

Ultimo	2010						2011					
	Juli	Aug.	Sept.	Okt.	Nov.	Dec.	Jan.	Feb.	Mar.	April	Maj	Juni
	pct. p.a.											
Diskonto	0,75	0,75	0,75	0,75	0,75	0,75	0,75	0,75	0,75	1,00	1,00	1,00
Udlånsrente	1,05	1,05	1,05	1,05	1,05	1,05	1,05	1,05	1,05	1,30	1,30	1,30
Indskudsbevisrente	0,50	0,50	0,50	0,70	0,70	0,70	0,70	0,70	0,70	0,95	0,95	0,95
<i>Pengemarkedsrentesatser:</i>												
3 måneder, DKK ¹	0,55	0,62	0,55	0,90	0,80	0,87	0,84	0,82	0,92	1,02	1,04	1,15
3 måneder, Euro ²	0,73	0,79	0,87	0,90	0,93	0,96	1,06	0,95	1,20	1,34	1,24	1,52

¹ Rente tilbudt for pengemarkedsindskud i DKK.

² Rente tilbudt for pengemarkedsindskud i Euro.

Tabel 2. Effektiv obligationsrente (pct. p.a.)¹

Ultimo		2010		2011					
		Nov.	Dec.	Jan.	Feb.	Mar.	April	Maj	Juni
Danske statslån	10-årig St. lån, 4 pct.	2,85	3,02	3,17	3,21	3,39	3,27	3,03	3,00
	5-årig St. lån, 4 pct.	1,37	1,35	1,79	1,84	2,12	2,10	1,85	1,75
	S 2017, 4 pct.	2,48	1,78	1,88	2,22	2,57	2,73	2,78	2,38
Åbne serier i	Lange ² 5 pct., gnsntl.	4,91	4,92	5,01	5,09	5,14	5,11	5,02	5,05
Enhedsprioritets-	Lange ² 4 pct., gnsntl.	4,20	4,27	4,39	4,48	4,58	4,55	4,43	4,51
Obligationer	10-årige 3 pct., gnsntl.	2,57	2,58	2,70	2,78	3,02	2,96	2,90	2,81
	1-årige 4 pct., gnsntl.	1,56	1,78	1,98	2,03	2,19	2,15	1,93	1,90
	1-årige 2 pct., gnsntl.	0,82	1,46	1,72	1,89	1,92	1,90	1,75	1,77

¹ For samtlige papirer angivet som den effektive helårs-rente.

² Obligationer med en løbetid på 20 år og derover.

Tabel 3. Aktie-indeks

Ultimo	2010				2011					
	Sept.	Okt.	Nov.	Dec.	Jan.	Feb.	Mar.	April	Maj	Juni
	ultimo dec. 1995 = 100									
OMXC	361	369	370	395	399	405	395	394	390	367
10 Energi	50	50	51	51	50	49	41	43	38	30
15 Materialer	416	432	438	453	447	457	470	491	501	484
20 Industri	354	350	353	385	389	396	386	382	371	335
25 Forbrugsgoder	118	116	130	143	148	137	121	108	92	85
30 Konsumentvarer	213	217	204	216	225	234	232	241	243	228
35 Sundhedspleje	903	939	950	1 032	1 025	1 110	1 076	1 045	1 072	1 062
40 Finans	302	312	310	319	328	298	297	308	292	263
45 IT	308	325	310	318	310	322	304	324	332	339
50 Telekommunikation	148	166	165	157	149	146	138	141	152	152
55 Forsyning	403	384	353	307	324	321	328	354	349	346
	3. juli 1989 = 100									
OMXC 20	417	424	425	458	462	474	467	463	456	431
	30. dec. 2002 = 100									
MidCap+	205	211	213	223	225	219	209	211	212	200
SmallCap+	167	170	169	176	179	172	168	167	163	154

Tabel 4. Valutakurser, gennemsnitlig pr. måned og år

		2008	2009	2010	2010	2011						
						Dec.	Jan.	Feb.	Mar.	April	Maj	Juni
		kr. pr. 100 enheder										
<i>Euroområdet:</i>												
Euro	EUR	745,60	744,63	744,74	745,28	745,18	745,55	745,74	745,74	745,66	745,81	
<i>Øvrige EU-lande:</i>												
Britiske pund	GBP	939,73	836,26	869,02	879,47	879,82	880,93	860,72	844,58	849,47	839,89	
Estiske kroon	EEK	47,65	47,59	47,60	47,63	
Lettiske lats	LVL	1 061,08	1 055,30	1 050,80	1 050,20	1 059,49	1 059,45	1 054,47	1 051,54	1 051,22	1 051,71	
Litauiske litas	LTL	215,94	215,66	215,69	215,85	215,82	215,93	215,98	215,98	215,96	216,00	
Polske zloty	PLN	213,21	172,43	186,47	186,39	191,59	189,89	185,77	187,83	189,21	187,72	
Svenske kroner	SEK	77,73	70,18	78,15	82,23	83,62	84,84	83,93	83,10	83,24	81,73	
Tjekkiske koruna	CZK	29,93	28,21	29,47	29,61	30,48	30,71	30,57	30,68	30,59	30,73	
Ungarske forint	HUF	2,97	2,66	2,70	2,69	2,71	2,75	2,75	2,81	2,79	2,79	
<i>Øvrige europæiske lande:</i>												
Bulgarske lev	BGN	381,22	380,73	380,78	381,06	381,01	381,20	381,30	381,30	381,26	381,33	
Kroatiske kuna	HRK	103,24	101,45	102,18	100,82	100,69	100,55	100,89	101,27	100,71	100,77	
Norske kroner	NOK	91,02	85,39	93,02	94,22	95,30	95,34	95,26	95,52	95,13	95,21	
Rumænske lei, nye	RON	202,75	175,58	176,84	173,54	174,83	175,61	179,19	181,84	181,24	177,57	
Russiske rubler	RUB	20,51	16,87	18,51	18,28	18,51	18,67	18,74	18,40	18,61	18,53	
Schweiziske franc	CHF	469,90	493,17	540,60	580,90	583,22	574,71	579,63	574,38	594,77	617,16	
SDR	XDR	803,85	824,68	857,67	865,71	862,86	853,69	841,50	825,17	830,15	829,06	
Tyrkiske lira, nye	TRY	393,36	344,32	373,28	370,39	356,44	343,58	337,34	339,52	329,93	322,73	
<i>Øvrige lande:</i>												
Amerikanske dollar	USD	509,86	535,51	562,57	563,81	558,00	546,27	532,75	516,75	519,65	518,67	
Australske dollar	AUD	430,79	421,96	516,96	559,48	555,63	550,53	538,38	545,64	554,87	549,87	
Brasilanske real	IDR	281,10	270,02	319,87	332,61	333,19	327,52	321,19	325,79	322,37	326,51	
Canadiske dollar	CAD	479,15	469,81	546,08	559,07	561,50	552,94	545,54	539,09	536,96	530,68	
Filippinske peso	PHP	11,48	11,25	12,48	12,84	12,62	12,52	12,25	11,97	12,04	11,94	
Hong Kong dollar	HKD	65,49	69,09	72,41	72,53	71,72	70,13	68,37	66,47	66,84	66,61	
Japanske yen	JPY	4,95	5,73	6,43	6,76	6,75	6,61	6,52	6,19	6,40	6,45	
Kinesiske yuan	CNY	73,44	78,39	83,12	84,78	84,56	82,99	81,15	79,14	80,00	80,12	
Malaysiske ringgit	MYR	152,72	151,86	175,00	180,19	182,28	179,49	175,55	171,52	172,28	171,15	
New Zealand dollar	NZD	361,13	338,31	405,66	423,29	427,51	416,02	395,12	406,69	413,77	422,56	
Singapore dollar	SGD	359,70	368,09	413,16	431,33	433,52	427,97	419,99	413,76	419,70	420,15	
Sydafrikanske rand	ZAR	62,23	64,03	76,90	82,56	80,55	75,99	77,00	76,79	75,73	76,25	
Sydkoreanske won	KRW	0,47	0,42	0,49	0,49	0,50	0,49	0,48	0,48	0,48	0,48	
Thailandske baht	THB	15,44	15,59	17,77	18,73	18,27	17,79	17,55	17,18	17,18	16,98	
1980 = 100												
Effektiv kronekurs		105,8	107,8	104,0	102,7	102,5	102,9	103,8	104,7	104,3	104,5	

PENGE- OG KAPITALMARKED 2011:6

Statistiske Efterretninger

ISSN, 1601-0957

www.dst.dk/efterretninger

Salg: www.dst.dk/boghandel eller Tlf.: 43 22 73 00

Abonnement for 2011: 310 kr. som pdf.

Løssalg: 60 kr. + ekspeditionsgebyr

© Danmarks Statistik, Sejrøgade 11, 2100 København Ø

Signaturforklaring:

- Nul

0 Mindre end 0,5 af den anvendte enhed

0,0 Mindre end 0,05 af den anvendte enhed

• Tal kan efter sagens natur ikke forekomme

.. For usikker til at kunne angives eller diskretionshensyn

... Oplysning foreligger ikke

* Foreløbige eller anslåede tal

— | Vandret eller lodret streg markerer databrud i en tidsserie.

Oplysningerne fra før og efter databruddet er ikke fuldt sammenlignelige.

Som følge af afrundinger kan summen af tallene i tabellerne afvige fra totalen.