

Dagpenge ved graviditet, fødsel og adoption 2011

Resumé: I 2011 holdt 106.000 kvinder barselsorlov med dagpenge før eller efter fødslen eller adoptionen, og det samme gjorde 54.000 mænd. Det samlede antal dagpengeuger faldt med 2,2 pct. i forhold til 2010. En del af forklaringen på faldet skal ses i sammenhæng med at antallet af nyfødte faldt med 7,0 procent fra 2010 til 2011. Fædrene står med 7,7 pct. stadig for en mindre del af den fælles orlov. For hvert nyfødt barn i 2010, hvor mindst én af forældrene holdt orlov, holdt forældrene i 2010 og 2011 i gennemsnit 301 dages orlov efter fødslen. Heraf holdt faderen de 26 dage og moderen de 276. For 37 pct. af børnene blev der holdt 41-47 ugers barsel og for 22 pct. af børnene holdt forældrene netop 48 ugers orlov i alt (faderens 2 ugers fædreorlov, moderens 14 ugers fødselsorlov samt 32 ugers fælles orlov). Blandt kvinderne holdt topledere og selvstændige færrest orlovsdage, mens det er lige omvendt hos mændene. Hos dem holder topledere og lønmodtagere på højeste niveau flest.

Kort om statistikken: Statistikken bygger på kommunernes udbetaling af dagpenge. Kun erhvervsaktive (herunder arbejdsløse) kan modtage dagpengene. Der offentliggøres 2 typer af opgørelser: Den traditionelle opgørelse er kalenderårsbaseret og viser, hvor mange der har haft orlovsdage i året, uanset tidspunktet for fødslen. Den anden type tager udgangspunkt i de fødte børn. Det optælles så, hvor mange orlovsdage der er holdt i forbindelse med fødslen - uanset om orloven er afholdt i forskellige kalenderår.

Revision af tidligere offentliggjorte tabeller: Der har ved tidligere offentliggørelser været en vis dobbelttælling ved opgørelsen af antal dagpengeuger. Dobbelttællingen er opstået ved, at en del udbetalinger er indberettet til de administrative systemer inden for samme kalenderår i form af mere end en enkelt indberetning. Det er i det tilfælde korrekt at summere beløbene fra sådanne dubletindberetninger, men dagene bør kun tælles én gang. Det er der taget højde for i denne offentliggørelse, og niveauet for antallet af uger i tabellerne 1-4 og 6 vil derfor i *Dagpenge ved graviditet, fødsel og adoption 2011* være noget lavere end i tidligere Efterretninger. Reviderede udgaver af tabel 1-4 og 6 for år 2010 er vedlagt som bilag bagerst i denne Efterretning, ligesom niveauskiftet også fremgår af oversigtstabel 1. Statistikbanktabellerne vil blive opdateret med de reviderede tal på et senere tidspunkt.

Orlov i 2011

Oversigtstabel 1. **Udgifter til dagpenge ved graviditet, fødsel og adoption mv., antal personer og antal dagpengeuger. 2010-2011**

	2009 gl.	2010 gl.	2010 ny	2011 ny
	udbetalte beløb, mio. kr.			
I alt	10 097	10 222	10 221	9 933
Mænd	835	890	890	908
Kvinder	9 262	9 332	9 331	9 025
Modtagere, antal personer med dagpenge i året				
I alt	161 483	163 372	163 303	159 635
Mænd	53 680	54 825	54 825	53 793
Kvinder	107 803	108 547	108 478	105 842
	1.000 dagpengeuger i året, uger			
I alt	3 069	3 275	3 034	2 965
Mænd	224	235	228	227
Kvinder	2 845	3 040	2 806	2 738



Fald i udgifter og i antallet af dagpengemodtagere

Det samlede udbetalte dagpengebeløb ved graviditet, fødsel og adoption i 2011 var 9.933 mio. kr., - et fald på 2,8 pct. i forhold til 2010. Antallet af personer med dagpenge faldt med 2,4 pct. for kvinderne og med 1,9 pct. for mænd, hvilket gav et samlet fald på 2,2 pct. Når antallet af kvinder, der i 2011 modtog dagpenge på grund af barsel, er langt større end tallet for fødte børn i 2011 (der fødtes 58 998 børn i 2011), skyldes det, at flertallet af de kvinder, der fødte i 2010, ikke er færdige med at holde barselsorlov i 2011, og derfor tæller med i statistikken for både 2010 og 2011.

Antallet af nyfødte 2008-2011

	2008	2009	2010	2011
Antal børn	65 038	62 818	63 411	58 998

Laveste niveau i antallet af fødte børn siden 1988

Antallet af nyfødte børn faldt i 2011 med 7,0 procent i forhold til 2010. Antallet af nyfødte i 2011 var på 58.998 og er på det laveste niveau siden 1988. Udviklingen i antallet af fødte børn vil i sagens natur påvirke udviklingen i afholdt barselsorlov. En anden faktor er den gældende lovgivning, der dog er uændret siden 2002. Moderen kan holde 4 ugers graviditetsorlov, 14 ugers barselsorlov og 32 ugers forældreorlov. Faderen kan holde 2 ugers barselsorlov og 32 ugers forældreorlov. For forældreorloven gælder, at forældreparret til sammen højst kan modtage, hvad der svarer til den maksimale dagpengesats i 32 uger. Forældreorloven kan forlænges med op til 14 uger mod en nedsættelse af dagpengene, således at den samlede udbetaling kommer til at svare til 32 ugers udbetaling uden nedsættelse.

Barselloven er ikke det eneste regelsæt, der bestemmer vilkårene for nybagte mødre og fædre. Arbejdsmarkedets overenskomster har også betydning. Overenskomsterne kan i nogle tilfælde påvirke forældrenes brug af barselloven, fordi der i nogle overenskomster er gunstigere vilkår for den barslende end i andre. Det vil dog føre for vidt at komme ind på de bestemmelser, arbejdsmarkedets mange overenskomster indeholder vedrørende graviditet og barsel, og hvilke gyldighedsperiode disse bestemmelser har eller har haft.

Oversigtstabel 2 giver hovedtal for alle sager med udbetalinger i 2010 og 2011.

Oversigtstabel 2. Udgifter til dagpenge, antal personer og antal dagpengeuger i året

	2010			2011		
	Personer med dagpenge i året	Beløb	Dagpengeuger i året	Personer med dagpenge i året	Beløb	Dagpengeuger i året
	mio. kr. 1.000 uger			mio. kr. 1.000 uger		
Mænd og kvinder:						
Graviditet, fødsel og adoption i alt	163 303	10 221	3 034	159 635	9 933	2 965
Graviditet	60 551	1 457	396	56 808	1 416	429
2 uger efter fødsel	40 285	292	71	38 289	283	67
Fødsel første 14 uger	84 440	3 056	766	80 548	2 846	673
Fødsel, 32 uger fælles orlov	97 569	4 755	1 450	93 882	4 653	1 411
Udskudt orlov inden 9 år	19 132	439	168	21 880	503	184
Aftalebaseret forlængelse på deltid	8 420	119	157	9 425	135	176
Adoption, bortadoption, graviditetsbetinget sygdom	1 408	82	21	1 171	69	18
Pasning af alvorligt syge børn	1 102	21	6	1 331	27	8
Mænd:						
Fødsel og adoption i alt	54 825	890	228	53 793	908	227
2 uger efter fødsel	40 285	292	71	38 157	282	67
Fødsel første 14 uger	172	5	1	130	3	1
Fødsel, 32 uger fælles orlov	17 713	424	109	16 804	411	101
Udskudt orlov inden 9 år	6 550	147	38	7 935	185	48
Aftalebaseret forlængelse på deltid	677	10	6	797	12	7
Adoption, bortadoption	339	6	1	291	7	2
Pasning af alvorligt syge børn	377	6	2	471	8	2
Kvinder:						
Graviditet, fødsel og adoption i alt	108 478	9 331	2 806	105 842	9 025	2 738
Graviditet	60 551	1 457	396	56 808	1 416	429
2 uger efter fødsel				132	1	0
Fødsel første 14 uger	84 268	3 051	765	80 418	2 842	672
Fødsel, 32 uger fælles orlov	79 856	4 330	1 341	77 078	4 243	1 311
Udskudt orlov inden 9 år	12 582	292	130	13 945	319	136
Aftalebaseret forlængelse på deltid	7 743	110	151	8 628	123	169
Adoption, bortadoption, graviditetsbetinget sygdom	1 069	76	20	880	63	16
Pasning af alvorligt syge børn	725	15	4	860	19	6

Moderens andel af de 32 ugers fælles orlov er størst

Moderens andel af den fælles orlov på 32 uger med mulighed for forlængelse er stadig langt større end mandens, såvel når der ses på beløbet som på antallet af uger. Denne form for orlov kan frit deles mellem forældrene, men parrene har kun i meget begrænset omfang benyttet sig af denne mulighed. Fædrenes andel af det samlede antal orlovsuger inden for de 32 uger udgør 7,2 pct., hvilket er en smule lavere end sidste år (7,5 pct.).

Pasning af alvorligt syge børn

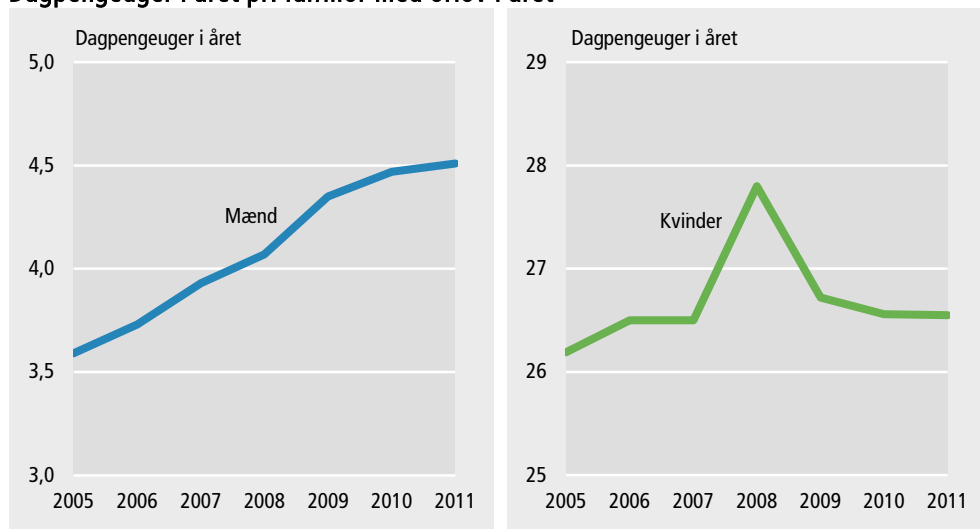
Reglerne om dagpenge ved pasning af alvorligt syge børn har egentlig ikke noget med barselsorlov at gøre, men reglerne findes i dag i barselloven, og opgøres derfor her, mens Danmarks Statistik tidligere opgjorde dagpengene sammen med sygedagpengene.

Dagpengeuger i året

Figur 1 viser det gennemsnitlige antal dagpengeuger pr. person, der har holdt orlov i året. Tallene omfatter såvel orlov før som efter fødslen/adoptionen. Antallet af dagpengeuger er divideret med antallet af personer, der faktisk holdt orlov i året. Dette tal er noget mindre end det personantal, der fremgår af oversigtstabel 2, der også omfatter et antal personer, der kun har modtaget dagpenge i forbindelse med orlov

afholdt året forud¹. Bemærk i øvrigt, at der i figur 1 for overskuelighedens skyld er benyttet forskellig skala for mænd og kvinder.

Figur 1. **Dagpengeuger i året pr. far/mor med orlov i året**



For mændene har der været tale om en jævn stigning siden 2005. Hver mand, der holdt orlov i 2011, holdt i gennemsnit 4,5 ugers orlov. For kvinderne er der efter en lille stigning fra 2005 til 2006 sket et hop fra 26,5 uge i 2007 til 27,8 uge i 2008, hvorefter niveauet falder ned til 26,7 uger i 2009, et niveau der ikke er meget forskelligt fra niveauet i 2010 og 2011, hvor hver kvinde, der holdt barselsorlov, i gennemsnit holdt 26,6 uge.

Ved vurderingen af figurer som figur 1, der dækker orlov i året, skal man være opmærksom på, at børn som er blevet født sent på året, vil antallet af orlovsuger blive fordelt på 2 år.

Dagpengenes størrelse Det maksimale dagpengebeløb pr. uge reguleres én gang årligt og udgør 3.830 kr. i 2011. Det faktiske dagpengebeløb kan dog blive mindre, hvis den pågældende dagpengemodtager har haft en lavere normal arbejdsindtægt (efter arbejdsmarkedsbidrag) end det maksimale dagpengebeløb - det kan skyldes en lav timeløn eller deltidsarbejde. Dagpengene bliver også nedsat, hvis dagpengemodtageren delvis har genoptaget arbejdet.

Dagpenge pr. uge Oversigtstabel 3 dækker sager, der er indledt og afsluttet i 2011. Ved kun at medtage disse sager opnås, at efterreguleringer mv. fra tidligere år ikke spiller ind, og at dagpengene for alle sager er beregnet ud fra satsen i 2011.

Teknisk beregning af dagpenge pr. uge En dagpengeuge er opgjort som 1/7 af antallet af dage fra den første til den sidste dag med dagpenge. For en person med en normal 5-dages arbejdsuge betyder det, at et fravær mandag til fredag opgøres som 5/7 dagpengeuge. Et fravær fredag til tirsdag tæller også for 5/7 dagpengeuge. Dagpengene udbetales efter antallet af tabte arbejdsdage. I det første tilfælde udbetales dagpenge derfor for en fuld uge selv om orloven kun er beregnet til 5 dage, mens der i det andet tilfælde kun udbetales for 3 tabte arbejdsdage. Især i forbindelse med korterevarende orlovsforløb spiller weekend dage uden dagpenge en rolle for beregningen af beløbet pr. uge.

¹ Antallet af personer i 2011 inkluderer således 3.723 mænd og 2.303 kvinder, der ikke holdt orlov i 2011, men modtog dagpenge vedr. orlov holdt i 2010 eller tidligere

Oversigtstabel 3. **Antal dagpengemodtagere og dagpenge pr. uge. Kun sager begyndt og sluttet i 2011**

	I alt	Med re- fusion til arbejds- giver	Med ud- betaling til sik- rede	I alt	Refu- sion til arbejds- giver	Udbetalt til sik- rede
	antal modtagere			dagpenge pr. uge		
Mænd og kvinder:						
Graviditet, fødsel og adoption i alt	124 619	89 004	62 955	3 090	1 739	1 351
Graviditet	41 899	33 259	10 681	2 894	2 182	712
2 uger efter fødsel	33 718	28 438	5 407	3 782	3 207	575
Fødsel første 14 uger	45 702	34 570	21 768	3 134	2 035	1 099
Fødsel, 32 uger fælles orlov	44 949	33 437	29 054	3 353	1 567	1 787
Udskudt orlov inden 9 år	18 013	4 327	14 173	2 733	633	2 100
Aftalebaseret forlængelse på deltid	4 883	476	4 427	898	80	818
Adoption, bortadoption, graviditets- betinget sygdom	742	558	320	3 612	2 450	1 162
Pasning af alvorligt syge børn	1 109	755	425	3 033	1 850	1 183
Mænd:						
Fødsel og adoption i alt	47 201	37 308	12 204	3 628	2 545	1 083
2 uger efter fødsel	33 606	28 338	5 395	3 782	3 206	576
Fødsel første 14 uger	87	52	36	3 568	1 995	1 573
Fødsel, 32 uger fælles orlov	13 519	10 480	3 854	3 639	2 534	1 105
Udskudt orlov inden 9 år	6 937	3 699	3 547	3 593	1 838	1 754
Aftalebaseret forlængelse på deltid	620	248	381	1 783	597	1 186
Adoption, bortadoption	228	161	88	3 594	2 342	1 253
Pasning af alvorligt syge børn	400	253	169	3 341	1 859	1 482
Kvinder:						
Graviditet, fødsel og adoption i alt	77 418	51 696	50 751	3 029	1 647	1 382
Graviditet	41 899	33 259	10 681	2 894	2 182	712
2 uger efter fødsel	112	100	12	3 642	3 285	356
Fødsel første 14 uger	45 615	34 518	21 732	3 134	2 035	1 099
Fødsel, 32 uger fælles orlov	31 430	22 957	25 200	3 317	1 443	1 874
Udskudt orlov inden 9 år	11 076	628	10 626	2 384	142	2 241
Aftalebaseret forlængelse på deltid	4 263	228	4 046	836	44	792
Adoption, bortadoption, graviditets- betinget sygdom	514	397	232	3 614	2 465	1 149
Pasning af alvorligt syge børn	709	502	256	2 913	1 846	1 067

Mændene får fortsat de højeste dagpenge

For alle sagsarter under ét er dagpengene i gennemsnit 599 kr. højere for mændene end for kvinderne. Forskellen er dog ikke så stor som sidste år, hvor forskellen var på 665 kr. Det største beløb pr. uge findes for mændenes 2-ugers fædreorlov. Dette beløb er dog ikke meget større end kvindernes dagpenge under deres 2 ugers fædreorlov. Det er dog kun kvinder, der lever registreret partnerforhold, der kan holde fædreorlov.

De laveste beløb findes ikke overraskende for den aftalebaserede forlængelse på deltid, hvor dagpengebeløbet er nedsat i forhold til hvor mange timer, der arbejdes.

Refusion til arbejdsgiver eller udbetaling til sikrede

Ud af 124.619 dagpengemodtagere (heraf 77.418 kvinder) var der for 89.004, svarende til 71,4 pct., (for kvinder 66,8 pct.) tale om, at der i hele eller dele af orlovsperioden blev udbetalt dagpenge som refusion til arbejdsgiveren, hvilket betyder, at de pågældende har fået hel eller delvis løn under graviditet og barsel.

Af oversigtstabel 3 kan man udlede, at 35.615 personer (heraf 25.722 kvinder) udelukkende fik barseldagpenge i form af en direkte udbetaling - dvs. tilfælde, hvor den pågældende ikke har fået løn, bl.a. selvstændige og arbejdsløse.

Oversigtstabel 4 på næste side viser alle sager, der var løbende i en del af 2011, hvad enten sagen blev afsluttet i 2011 eller ej.

Oversigtstabel 4. Alle sager og afsluttede sager efter art og køn. 2011

	Alle sager med dagpenge i året		Alle afsluttede sager i året	
	Personer	Sager	Personer	Sager
Mænd og kvinder:				
Graviditet, fødsel og adoption i alt	159 635	334 073	152 419	267 163
Graviditet	56 813	61 013	49 202	52 585
2 uger efter fødsel	38 289	38 547	34 587	34 802
Fødsel første 14 uger	80 548	83 975	58 582	60 281
Fødsel, 32 uger fælles orlov	93 884	104 050	71 489	78 460
Udskudt orlov inden 9 år	21 880	30 071	20 453	27 833
Aftalebaseret forlængelse på deltid ..	9 426	13 039	7 375	10 267
Adoption, bortadoption, graviditets- betinget sygdom	1 177	1 818	1 080	1 536
Pasning af alvorligt syge børn	1 333	1 560	1 201	1 399
Mænd:				
Fødsel og adoption i alt	53 793	71 269	50 063	64 581
2 uger efter fødsel	38 157	38 415	34 473	34 688
Fødsel første 14 uger	130	135	100	104
Fødsel, 32 uger fælles orlov	16 804	20 222	15 396	18 197
Udskudt orlov inden 9 år	7 935	10 436	7 495	9 738
Aftalebaseret forlængelse på deltid ..	797	1 038	748	959
Adoption, bortadoption	291	451	254	382
Pasning af alvorligt syge børn	471	572	424	513
Kvinder:				
Graviditet, fødsel og adoption i alt	105 842	262 804	102 356	202 582
Graviditet	56 813	61 013	49 202	52 585
2 uger efter fødsel	132	132	114	114
Fødsel første 14 uger	80 418	83 840	58 482	60 177
Fødsel, 32 uger fælles orlov	77 080	83 828	56 093	60 263
Udskudt orlov inden 9 år	13 945	19 635	12 958	18 095
Aftalebaseret forlængelse på deltid ..	8 629	12 001	6 627	9 308
Adoption, bortadoption, graviditets- betinget sygdom	886	1 367	826	1 154
Pasning af alvorligt syge børn	862	988	777	886

<i>Sammenhængen mellem alle sager og afsluttede sager</i>	Alle sager i 2011	334.073
	- Sager, der kun er opstået i forbindelse med personens flytning	3.251
	- Sager, der var afsluttet inden året, men hvor udbetalingen skete i året	40.101
	- Sager, der var løbende ved årets udgang	23.558
	= Afsluttede sager i 2011	267.163

En afsluttet sag er et afsluttet forløb, hvor dagpengene er udbetalt efter samme lovbestemmelse. Det skal bemærkes, at der er mulighed for, at forældreorloven på 32 uger kan deles i småbidder - fx fordi forældrene vælger på skift at tage orlov. Den kan også opdeles ved at fx moderen genoptager arbejdet delvis - fx arbejder 3 dage om ugen og får dagpenge i 2 dage. Ved en sådan opdeling, vil orloven komme til at bestå i et antal afsluttede sager, der hver især er ret korte.

Antal fødte og antal kvinder med orlov

Oversigtstabel 5 på næste side viser antallet af kvinder, der har modtaget dagpenge de første 14 uger efter en fødsel i året (såkaldte fødselsdagpenge), sammenlignet med antallet af fødte børn. Moderens alder er opgjort ved begyndelsen af 2011.

Oversigtstabel 5. Antal kvinder med et positivt antal fødselsdagpenge i forhold til antal fødte. 2011

Moderens alder ved årets afslutning	Antal fødte	Antal dagpenge-modtagere	Dagpengemodtagere i pct. af antal fødte
I alt	58 998	45 615	77
Under 20 år	797	63	8
20-24 år	6 435	2 604	40
25-29 år	17 700	12 476	70
30-34 år	21 282	18 488	87
35-39 år	10 756	9 920	92
40-44 år	1 923	1 955	102
45 år eller mere	105	109	104

77 pct. af de nybagte mødre modtager dagpenge

77 pct. af de nybagte mødre har modtaget dagpenge ved fødslen. Ifølge loven har mødre ikke bare ret til, men også pligt til at holde orlov fra arbejdet de første 2 uger efter fødslen. Det må derfor antages, at de 23 pct., der ikke holder orlov, omfatter kvinder, der ikke er tilknyttet arbejdsmarkedet. Det ses desuden, at der er en stærk korrelation imellem moderens alder og andelen af dagpengemodtagere, hvor det fremgår, at jo yngre moderen er, i desto mindre grad får hun udbetalt dagpenge. Bemærk, at blandt kvinder som er ældre end 40 år, er der flere dagpengemodtagere end der er registreret fødte børn. Forklaringen på dette kan være, at barnet fødes i et kalenderår, men orloven holdes i det næste kalenderår. Endelig kan det forekomme, at en kvinde forlader Danmark inden fødslen, men tager dagpengeretten med sig.

Fordeling på landsdele

I oversigtstabel 6 er det udbetalte beløb og antallet af dagpengeuger fordelt på landsdele.

Oversigtstabel 6.

Udgifter samt antal dagpengeuger ved graviditet, fødsel og adoption mv. fordelt efter køn og landsdele. 2011

	Udbetalte beløb i året - også vedr. tidligere år			Dagpengeuger i året			Antal personer med dagpenge i året		
	Mænd	Kvinder	I alt	Mænd	Kvinder	I alt	Mænd	Kvinder	I alt
	mio. kr.			1.000 uger			antal		
I alt	900	8 988	9 888	225	2 732	2 957	53 530	105 161	158 691
København By	220	1 631	1 851	53	460	513	10 545	18 435	28 980
Københavns Omegn	93	855	948	23	248	270	5 152	9 844	14 996
Nordsjælland	64	605	669	16	176	192	3 545	7 144	10 689
Bornholm	3	36	40	1	11	12	224	441	665
Østsjælland	33	341	374	8	99	107	1 913	4 040	5 953
Vest- og Sydsjælland	61	738	800	15	225	241	4 036	8 620	12 656
Fyn	67	677	744	17	210	226	4 133	8 208	12 341
Syddjælland	92	1 103	1 195	24	352	375	6 470	13 423	19 893
Østjylland	137	1 405	1 541	34	434	469	8 528	17 077	25 605
Vestjylland	58	729	787	16	241	257	4 253	8 955	13 208
Nordjylland	72	867	940	18	276	295	4 945	10 502	15 447

Forældrenes benyttelse af orlovsreglerne

*Udgangspunkt:
De fødte børn*

Mens der i det foregående er taget udgangspunkt i de enkelte voksnes afholdelse af orlov, er udgangspunktet i dette afsnit de fødte børn. Hermed er det muligt at belyse hvor meget orlov, der bliver taget i forbindelse med det enkelte barn, og hvordan forældrene fordeler orloven. Orlov i forbindelse med adoption samt orlov før fødslen er for overskuelighedens skyld udeladt.

Opgørelsen dækker børn født i 2010

Opgørelsen dækker - bortset fra oversigtstabel 9 - børn født i 2010. For disse børn findes der oplysninger om orlov holdt i 2010 og i 2011.

Mangler i opgørelsen

Desværre er datamaterialet ikke komplet, idet det i et mindre antal tilfælde ikke har været muligt på sikker måde at foretage koblingen mellem barnet og forældrene. Denne mangel kan betyde, at nogle børn ikke er medtaget i analyserne, men den kan også betyde, at der for nogle børn mangler et eller flere dagpengeforløb, hvilket vil føre til en undervurdering af den afholdte orlov. Nogle dagpengeforløb - specielt fra slutningen af 2011 - er ikke indberettet i 2011, da udbetalingen først sker i 2012. Dette forhold er også med til at undervurdere det samlede antal orlovsdage.

Udskudt orlov kan ikke belyses fuldstændigt

Det er muligt at forlænge den normale orlovsperiode eller udskyde dele af orloven helt til barnet fylder 9 år. Der kan derfor først gives en endelig og fuldstændig beskrivelse af udnyttelsen af orloven for børn født i 2010, når statistikken for 2019 udkommer. Også muligheden for at genoptage arbejdet på deltid medfører, at nogle orlovsperioder kan være betydeligt længere end de normale 46 uger. Langt størstedelen af orloven vedrørende børn født i 2010 er dog blevet holdt i 2010-2011.

Ikke muligt at afgøre, hvorfor nogen ikke holder orlov

Det er kun forældre, der er tilknyttet arbejdsmarkedet, der kan modtage dagpenge. At der ved 34 pct. fødslerne er tale om, at det kun er moderen, der holder orlov, kan ikke tolkes som om faderen ikke har ønsket at være hjemme hos barnet. Faderen kan fx være uddannelsessøgende og kan derfor ikke modtage dagpenge, eller faderen kan benytte feriedage i stedet for at holde orlov. For arbejdsløse gælder, at dagpengene ved barselorlov er af samme størrelse som arbejdsløshedsdagpengene, så umiddelbart har en overgang til barselorlov for fædre ingen økonomiske konsekvenser. I et mindre antal tilfælde vil det forekomme, at der ikke er udlagt nogen far til barnet, eller at faderen bor i udlandet. Desværre er det ikke muligt at skelne mellem tilfælde, hvor faderen ikke har villet, og hvor faderen ikke har kunnet holde orlov med dagpenge.

Hvorfor ændres orlovslægden?

Beskæftigelsessituationen er vigtig for længden af den samlede orlov, idet kun personer, der er tilknyttet arbejdsmarkedet (herunder arbejdsløse), kan modtage barselsdagpenge. Hertil kommer, at forældrenes valg om afholdelse af barselorlov vil være påvirket af bl.a. muligheden for ud over dagpengene også at modtage hel eller delvis løn under barselorloven jævnfør bemærkningerne side 2 nederst.

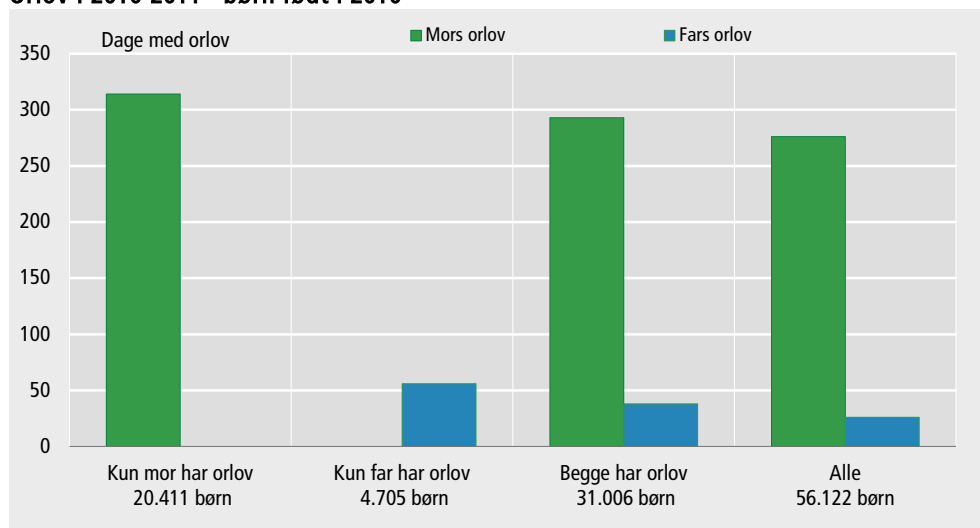
'Fordelingstyper' i stedet for familietyper

I befolkningsstatistikken inddeles befolkningen i forskellige familietyper. Dette giver ikke så meget mening i denne sammenhæng. Moderen og faderen kan fx godt begge holde orlov, selv om de ikke bor sammen og derfor ikke danner en familie. I figur 2 opdeles i stedet i 3 'fordelingstyper': Tilfælde, hvor kun faderen, kun moderen eller hvor begge har taget orlov i kortere eller længere tid.

Populationen

I alt indgår 56.122 børn født i 2010, hvor moderen eller faderen har modtaget dagpenge, i analyserne. De fordeler sig således på de forskellige kombinationer:

Figur 2. Orlov i 2010-2011 - børn født i 2010



Fordeling efter orlovens samlede længde I oversigtstabel 7 a - 7 b er børnene fordelt efter, hvor mange uger forældrene i alt har holdt orlov. Faderens særlige fædreorlov på 2 uger skal være taget inden for de første 14 uger af efter fødslen, hvilket vil sige samtidig med moderens fødselsorlov i de første 14 uger efter fødslen. De 32-ugers forældreorlov tages i langt overvejende grad enten kun af moderen, eller af moderen og faderen på skift - se senere.

Samlet orlov: 301 dage Oversigtstabel 7 a viser, at der i gennemsnit holdes 301 dages orlov, hvoraf faderen holder de 26. For 37 pct. af børnene holdes 41-47 ugers barsel og for 22 pct. af børnene holdes der præcis 48 uger svarende til moderens 14 uger plus faderens 2 uger plus de 32 ugers fælles orlov.

Oversigtstabel 7 a. **Fødsels- og barselorlov i 2010-2011 fordelt mellem mor og far - børn født i 2010**

	Antal børn i alt	Gennemsnitligt antal dage pr. barn		
		Fars orlov	Mors orlov	Orlov i alt
Alle børn	56 122	26	276	301
0-2 uger pr. barn	2 413	13	0	13
3-16 uger pr. barn	1 909	56	8	64
17-30 uger pr. barn	2 124	33	146	180
31-40 uger pr. barn	7 181	28	227	255
41-47 uger pr. barn	20 733	17	299	316
48 uger pr. barn	12 264	32	303	335
49-78 uger pr. barn	8 869	31	366	396
79 uger eller mere pr. barn	629	30	571	601

Oversigtstabel 7 b. **Fødsels- og barselorlov i 2010-2011 fordelt mellem mor og far - børn født i 2010. Kun tilfælde, hvor både mor og far har holdt orlov**

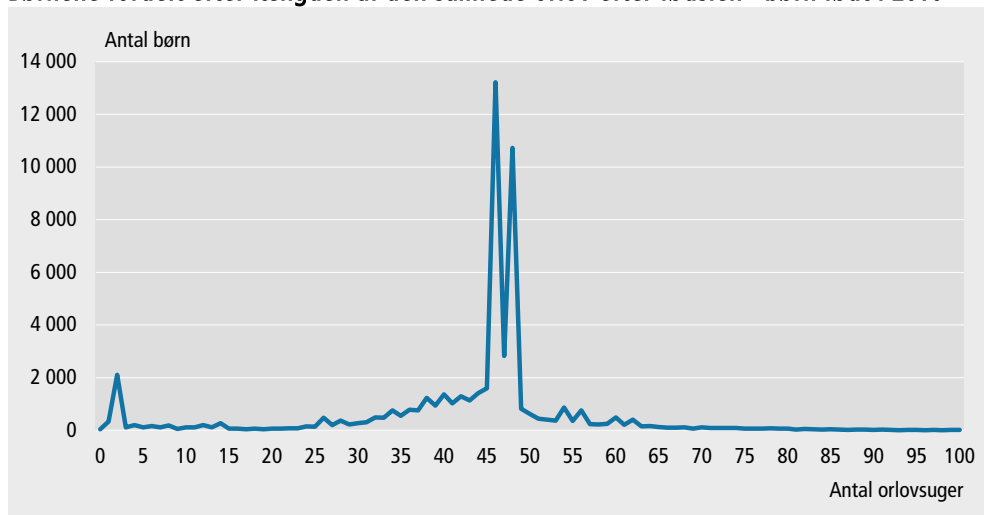
	Antal børn i alt	Gennemsnitligt antal dage pr. barn		
		Fars orlov	Mors orlov	Orlov i alt
Alle	31 006	38	293	331
3-16 uger pr. barn	56	28	52	81
17-30 uger pr. barn	765	25	162	187
31-40 uger pr. barn	3 915	35	222	257
41-47 uger pr. barn	7 686	44	267	311
48 uger pr. barn	11 915	33	302	336
49-78 uger pr. barn	6 249	43	350	393
79 uger eller mere pr. barn	420	42	560	602

Når begge holder orlov I oversigtstabel 7 b er kun medtaget tilfælde, hvor begge forældre har holdt orlov. I denne gruppe har forældrene med sikkerhed mulighed for at vælge, hvorledes orloven skal fordeles imellem dem. Og det er dette valg, tabel 7 b belyser. Den samlede orlov i denne gruppe er på 331 dage - 30 dage mere end de 301 dage i tabel 7 a, der også dækker de tilfælde, hvor kun den ene part har holdt orlov.

3 typiske orlovs længder Fordelingen af den samlede orlov er vist i figur 3 på næste side, hvor 3 toppunkter ses: 2 ugers orlov (typisk hvor faderen holder fædreorlov, og moderen ikke er dagpengeberettiget), 46 uger og 48 uger (typisk hvor moderen holder den fulde orlov og faderen, hvis han er dagpengeberettiget, holder 2 ugers fædreorlov).

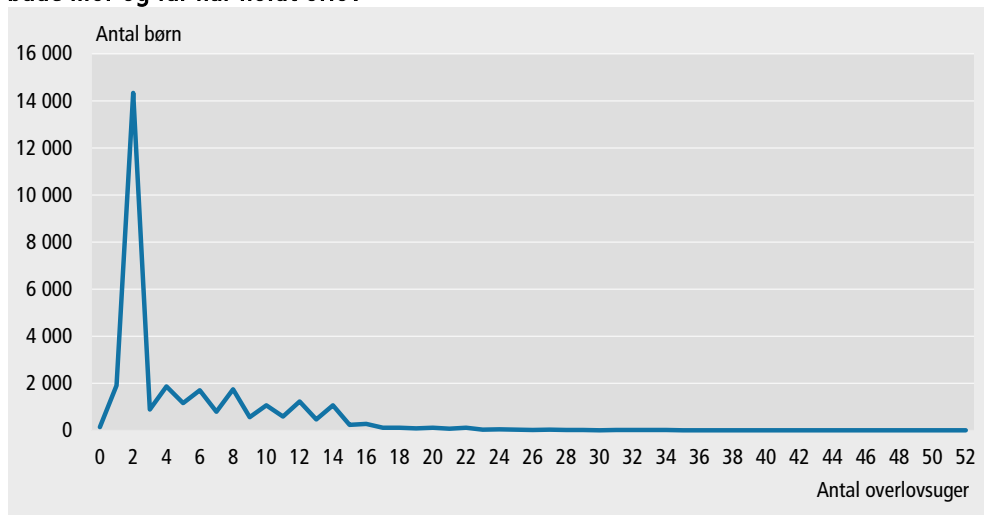
2 mindre toppunkter Desuden ses et par mindre toppunkter omkring uge 54/56 og uge 60/62 efter fødslen. De hænger sammen med muligheden for med nedsatte dagpenge at forlænge den forældreorloven på 32 uger med 14 uger for beskæftigede lønmodtagere og selvstændige og med 8 uger for andre.

Figur 3. **Børnene fordelt efter længden af den samlede orlov efter fødslen - børn født i 2010**



Faderens orlov Figur 4 viser faderens orlov særskilt. Typisk holder faderen netop 2 ugers orlov - det sker i 46 pct. af tilfældene. I 7 pct. af tilfældene holder fædrene under 2 ugers orlov.

Figur 4. **Børnene fordelt efter længden af faderens orlov - børn født i 2010. Kun tilfælde, hvor både mor og far har holdt orlov**



Den samlede orlovs fordeling

Oversigtstabel 8 på næste side viser den samlede orlovs fordeling på fædre og mødre. 51.417 mødre holdt i gennemsnit 301 dages orlov. I tilfælde, hvor kun moderen holdt orlov, har hun holdt 314 dage, hvor faderen til sammenligning kun holdt 56 dage, hvor han var alene om at holde orlov. Bemærk, at den gennemsnitlige orlovs længde i denne tabel er beregnet ud fra antallet af mødre eller fædre, der faktisk holdt orlov. Tallene er derfor højere end i oversigtstabel 7a foran, hvor mødre/fædre, der ikke holdt orlov, trækker gennemsnittet ned.

Oversigtstabel 8. Forældre med fødsels- og barselsorlov i 2010-2011 efter orlovs længde - børn født i 2010

	Fordelingstype						
	Kun far	Kun mor	Både mor og far		Alle dagpenge- modtagere	Far	Mor
			Far	Mor			
Alle børn							
Antal forældre med dagpenge	4 705	20 411	31 006	31 006	87 128	35 711	51 417
Dage pr. mor/far	56	314	38	293	194	40	301
0-2 uger pr. barn							
Antal forældre med dagpenge .	2 447	24	.	.	2 471	2 447	24
Dage pr. mor/far	14	9	.	.	14	14	9
3-14 uger pr. barn							
Antal forældre med dagpenge .	1 574	140	44	44	1 802	1 618	184
Dage pr. mor/far	62	76	27	45	62	61	69
15-46 uger pr. barn							
Antal forældre med dagpenge .	668	16 998	12 098	12 098	41 862	12 766	29 096
Dage pr. mor/far	186	298	40	245	207	48	276
47 uger eller mere pr. barn							
Antal forældre med dagpenge .	16	3 249	18 864	18 864	40 993	18 880	22 113
Dage pr. mor/far	420	407	37	324	198	37	336

Brug af de forskellige orlovstyper Oversigtstabel 9 på næste side viser anvendelsen af de forskellige typer af orlov. Har en person delt den fælles orlov op i flere delperioder, tæller det kun med én gang.

Bemærk - 2009-tal I denne tabel er det valgt at tage udgangspunkt i børn født i 2009 for hermed at få et bedre billede af brugen af den udskudte orlov. Tabellen belyser den orlov, der er taget i fødselsåret samt i de 2 efterfølgende kalenderår.

Fædreorlov Den særlige 2-ugers fædreorlov efter fødslen bliver benyttet af 34.096 mænd svarende til 61 pct. af de 56.122 børn, der indgår i analysen.

Fødselsorlov Fødselsorlov de første 14 uger efter fødslen er normalt reserveret moderen, der i langt de fleste tilfælde udnytter denne orlov. Der er et mindre antal fædre, der også benytter en del af denne orlov fx i forbindelse med moderens sygdom.

Forældreorlov Forældreorloven på 32 uger (med ret til forlængelse med nedsatte dagpenge) benyttes især af mødre. Tre til fire gange flere mødre tager denne orlov, og deres orlovs længde er næsten 4 gange længere end mændenes.

Udskudt orlov I alt 10.289 forældre har benyttet reglerne om udskydelse af orloven og har til og med 2011 i gennemsnit holdt 68 udskudte orlovsdage. 61 pct. af de forældre, der udnytter disse regler, er kvinder. Det tilsvarende tal for børn født i 2008 var 10.965 forældre, hvoraf 56 pct. kvinder.

Forlænget orlov på deltid 3.956 forældre - i langt overvejende grad kvinder - har udnyttet muligheden for at forlænge orloven ved at genoptage arbejdet delvis under det 'ordinære' barselsforløb de første 46 uger.

Oversigtstabel 9. Modtagere af fødsels- og barselsdagpenge i 2009-2011 efter art - børn født i 2009

	Fordelingstype						
	Kun far	Kun mor	Både mor og far		Alle dagpenge-modtagere	Far	Mor
			Far	Mor			
Alle arter							
Antal forældre med dagpenge	4 546	18 296	33 334	33 334	89 510	37 880	51 630
Dage pr. mor/far	60	319	37	304	195	40	309
2 uger efter fødsel, fædreorlov							
Antal forældre med dagpenge	4 031	.	30 065	.	34 096	34 096	.
Dage pr. far	14	.	14	.	14	14	.
Fødsel første 14 uger							
Antal forældre med dagpenge	31	18 183	95	33 225	51 534	126	51 408
Dage pr. mor/far	59	98	52	98	98	54	98
Fødsel, 32 uger forældreorlov med mulighed for forlængelse							
Antal forældre med dagpenge	2 109	18 104	13 394	33 075	66 682	15 503	51 179
Dage pr. mor/far	81	207	49	187	161	53	194
Udskudt orlov inden 9 år							
Antal forældre med dagpenge	644	1 951	3 380	4 314	10 289	4 024	6 265
Dage pr. mor/far	60	89	40	82	68	44	84
Aftalebaseret forlængelse på deltid							
Antal forældre med dagpenge	54	1 120	302	2 480	3 956	356	3 600
Dage pr. mor/far	97	135	51	136	129	58	136

Hvorledes deles orloven?

Oversigtstabel 10 belyser, hvordan forældrene deler den samlede orlov efter fødslen i de tilfælde, hvor de begge tager en del af den. Hyppigst sker det ved, at faderen tager netop de 2 ugers fædreorlov, og moderen 46 uger svarende til de 14 ugers fødselsorlov plus hele 32-ugers forældreorlov.

Oversigtstabel 10.

Fødsels- og barselsorlov i 2010-2011 fordelt mellem mor og far - børn født i 2010. Kun tilfælde, hvor både mor og far har holdt orlov efter fødslen

	Mødre med dagpenge i alt	0-14 uger	15-24 uger	25-34 uger	35-45 uger	46 uger	47 uger eller mere
Fædre med dagpenge i alt	31 006	177	740	5 823	11 880	8 107	4 279
Under 2 uger	2 057	4	18	172	605	882	376
2 uger	14 342	33	156	1 172	3 600	6 830	2 551
3-4 uger	2 757	8	36	294	1 795	183	441
5-10 uger	7 043	26	140	1 377	4 603	165	732
Over 10 uger	4 807	106	390	2 808	1 277	47	179

Tages orloven samtidig eller forskudt?

Set ud fra barnets synspunkt er det ikke kun interessant, hvor mange dagpengedage moderen og faderen har taget tilsammen. Det er også interessant, i hvor høj grad dagene er taget på samme tid, eller om de er benyttet til at gøre den samlede orlovsperiode så lang som mulig. I de tilfælde, hvor både moderen og faderen har holdt orlov efter fødslen, er det derfor optalt, hvor mange dage orloven er blevet holdt samtidig, og hvor mange dage, kun den ene af forældrene har holdt orlov.

Oversigtstabel 11. **Holder mor og far orlov samtidig? Kun børn født i 2010, hvor både mor og far har holdt orlov efter fødslen**

Antal dage med orlov pr. barn	331
Heraf antal dage, hvor mor og far har haft orlov samtidig	20

Det fremgår, at langt størstedelen af orloven er taget på forskellige dage. Kun i 20 dage i gennemsnit har barnet oplevet, at begge forældre havde orlov samtidig. De 14 dage heraf vil typisk være den særlige fædreorlov, der normalt tages umiddelbart efter fødslen, hvor moderen samtidig holder fødselsorlov. Men selv om forældrene efter brugen af den særlige fædreorlov i langt de fleste tilfælde ikke holder orlov samtidig, kan barnet jo alligevel godt have begge forældre hjemme - fx hvis den ene part holder ferie.

Tages orloven som ét forløb - eller brydes den op?

Et andet element i fleksibiliteten i orlovsreglerne er, at de 32-ugers forældreorlov kan stykkes op i enkeltbidder. Oversigtstabel 12 dækker de 32 ugers forældreorlov og kun forældreorloven, men den dækker både, hvor begge forældrene har holdt orlov, og hvor kun én af forældrene har holdt orlov. En dagpengeperiode er opgjort som et afsluttet dagpengeforløb for en af forældrene. Har begge forældre holdt orlov samtidig, tæller det med som 2 perioder. En afsluttet periode følges enten af en periode, hvor den anden part har orlov, eller af en periode, hvor ingen har orlov.

Oversigtstabel 12. **Muligheden for at dele den forældreorloven op i enkeltperioder - børn født i 2010**

Antal børn, hvor mindst én af forældrene har modtaget dagpenge for at holde forældreorlov (32 ugers orlov)	53 220
Antal fædre der har modtaget dagpenge i forbindelse med forældreorlov	14 928
Antal dagpengeperioder, fædre	19 323
Antal mødre der har modtaget dagpenge i forbindelse med forældreorlov	51 025
Antal dagpengeperioder, mødre	56 199
Antal dagpengeperioder i alt	75 522
Andel af børn med 1 periode	69 pct.
Andel af børn med 2 perioder	24 pct.
Andel af børn med 3 perioder	5 pct.
Andel af børn med mere end 3 perioder	2 pct.

Det fremgår, at de 53.220 børn i alt har oplevet 75.522 dagpengeperioder (der kan have ligget samtidig eller efter hinanden). 69 pct. af børnene har kun oplevet én periode under forældreorloven - dvs. at orloven ikke har været delt, hverken i småbidder eller mellem forældrene. Kun 2 pct. af børnene har oplevet mere end 3 forskellige dagpengeperioder.

Orlovslængde og fars/mors alder

I oversigtstabel 13 a og b er den gennemsnitlige orlovslængde efter fødslen fordelt efter forældrenes alder. Kun tilfælde, hvor begge forældre har holdt orlov, er medregnet. Forældrenes alder er alderen den 1. januar 2011.

Oversigtstabel 13 a. **Fødsels- og barselsorlov i 2010-2011 efter fars alder - børn født i 2010. Kun tilfælde, hvor både mor og far har holdt orlov**

	Antal dagpengemodtagere	Faderens orlovsdage
Fædre i alt	31 006	38
Under 20 år	7	22
20-24 år	727	26
25-29 år	5 436	33
30-34 år	12 192	39
35-39 år	8 704	40
40-44 år	2 990	39
45-49 år	749	36
50-54 år	153	40
55 år og derover	48	38

Oversigtstabel 13 b. **Fødsels- og barselsorlov i 2010-2011 efter mors alder - børn født i 2010. Kun tilfælde, hvor både mor og far har holdt orlov**

	Antal dagpengemodtagere	Moderens orlovsdage
Mødre i alt	31 006	293
Under 20 år	32	285
20-24 år	1 651	302
25-29 år	8 246	299
30-34 år	12 833	290
35-39 år	6 980	289
40 år og derover	1 264	285

Fordeling efter socioøkonomisk status og branche

Afslutningsvis bringer tabel 14 a og 14 b på næste side opgørelser over kvinders og mænds gennemsnitlige orlov fordelt efter deres socioøkonomiske status og branche. Disse baggrundsplysninger bygger på Danmarks Statistiks registerbaserede arbejdsstyrkestatistik fra november 2010. Ved vurderingen af tallene skal det tages i betragtning, at den pågældende person kan have haft en anden status på tidspunktet for barselsorloven. I tabellerne er ikke-beskæftigede (herunder arbejdsløse) udeladt sammen med personer med uoplyst socioøkonomisk status eller branche.

Kvindelige topledere holder mindre orlov

Blandt kvinderne holder topledere og lønmodtagere på højeste niveau kortere orlov end de andre grupper, mens det er lige omvendt for mændene. Her holder toplederne den længste orlov.

Kvinder i landbruget og mænd inden for finansiering og forsikring holder lang orlov

Fordelt på brancher holder kvinder inden for landbrug længst orlov, mens ansatte inden for Information og kommunikation holder kortest. Blandt mændene er det anderledes: Her holder beskæftigede inden for Finansiering og forsikring længst orlov, mens landbruget står for den korteste orlov.

Oversigtstabel 14 a.

Kvinders orlov efter fødslen efter socioøkonomisk status og branche, ekskl. uoplyste og personer ude af erhverv - børn født i 2010

	Selvstændig, medarbejdende ægtefæller	Topledere, lønmodtagere på højeste niveau	Lønmodtagere på mellemniveau	Lønmodtagere på grundniveau	Andre lønmodtagere	I alt inkl. lønmodtagere uden nærmere angivelse
	gennemsnitlig orlovs længde					
I alt	306	289	301	303	305	297
Landbrug, skovbrug og fiskeri	314	275	329	311	242	310
Industri, råstofindvinding og forsyningsvirksomhed ..	335	278	304	302	310	297
Bygge og anlæg	272	268	313	306	302	301
Handel og transport mv.	317	276	291	307	308	300
Information og kommunikation	284	272	285	293	293	281
Finansiering og forsikring	308	305	303	298	306
Ejendomshandel og udlejning	317	286	293	294	295	296
Erhvervsservice	306	280	295	302	308	294
Offentlig administration, undervisning og sundhed ..	299	292	309	301	301	297
Kultur, fritid og service	303	266	287	310	289	292

Oversigtstabel 14 b.

Mænds orlov efter fødslen efter socioøkonomisk status og branche, ekskl. uoplyste og personer ude af erhverv - børn født i 2010

	Selvstændig, medarbej- dende ægte- fæller	Topledere, lønmod- tagere på højeste niveau	Lønmod- tagere på mellem- niveau	Lønmod- tagere på grund- niveau	Andre løn- mod- tagere	gennemsnitlig orlovs længde	
						inkl. lønmod- tagere uden nærmere angivelse	I alt
I alt	35	51	38	32	29	39	
Landbrug, skovbrug og fiskeri	25	26	18	24	29	23	
Industri, råstofindvinding og forsyningsvirksomhed .	38	44	33	28	31	32	
Bygge og anlæg	29	24	21	25	23	25	
Handel og transport mv.	43	30	28	29	29	30	
Information og kommunikation	47	50	40	49	25	47	
Financiering og forsikring	17	61	55	53	39	58	
Ejendomshandel og udlejning	24	46	34	30	22	33	
Erhvervs-service	38	45	37	33	31	38	
Offentlig administration, undervisning og sundhed .	36	59	57	46	42	54	
Kultur, fritid og service	48	59	50	45	43	50	

Bilag:

Tabel 1, 2, 3, 4 og 6 fra *Dagpenge ved graviditet, fødsel og adoption 2010* med rettede tal for antal uger.

Orlov i 2010

Oversigtstabel 1
for år 2010.

Udgifter til dagpenge ved graviditet, fødsel og adoption mv., antal personer og antal dagpengeuger 2007-2010

	2007	2008	2009	2010
	udbetalte beløb, mio. kr.			
I alt	9 091	9 546	10 097	10 221
Mænd	649	715	835	890
Kvinder	8 442	8 831	9 262	9 331
Modtagere, antal perso- ner med dagpenge i året				
I alt	152 614	156 696	161 483	163 303
Mænd	49 067	51 247	53 680	54 825
Kvinder	103 547	105 449	107 803	108 478
	1.000 dagpengeuger i året, uger			
I alt	2 853	3 042	3 007	3 034
Mænd	178	192	215	228
Kvinder	2 675	2 850	2 793	2 806

Oversigtstabel 2
for år 2010.**Udgifter til dagpenge, antal personer og antal dagpengeuger i året**

	2010 gl.			2010 ny.		
	Personer med dag- penge i året	Beløb mio. kr.	Dag- penge- uger 1.000 uger i året	Personer med dag- penge i året	Beløb mio. kr.	Dag- penge- uger 1.000 uger i året
Mænd og kvinder:						
Graviditet, fødsel og adoption i alt	163 372	10 222	3 275	163 303	10 221	3 034
Graviditet	61 799	1 514	605	60 551	1 457	396
2 uger efter fødsel	40 412	293	71	40 285	292	71
Fødsel første 14 uger	83 493	3 005	763	84 440	3 056	766
Fødsel, 32 uger fælles orlov	97 333	4 749	1 476	97 569	4 755	1 450
Udskudt orlov inden 9 år	19 132	439	173	19 132	439	168
Aftalebaseret forlængelse på deltid ...	8 420	119	158	8 420	119	157
Adoption, bortadoption, graviditets- betinget sygdom	1 408	82	23	1 408	82	21
Pasning af alvorligt syge børn	1 102	21	6	1 102	21	6
Mænd:						
Fødsel og adoption i alt	54 825	890	235	54 825	890	228
2 uger efter fødsel	40 285	292	71	40 285	292	71
Fødsel første 14 uger	172	5	1	172	5	1
Fødsel, 32 uger fælles orlov	17 713	424	112	17 713	424	109
Udskudt orlov inden 9 år	6 550	147	40	6 550	147	38
Aftalebaseret forlængelse på deltid ...	677	10	7	677	10	6
Adoption, bortadoption	339	6	2	339	6	1
Pasning af alvorligt syge børn	377	6	2	377	6	2
Kvinder:						
Graviditet, fødsel og adoption i alt	108 547	9 332	3 040	108 478	9 331	2 806
Graviditet	61 799	1 514	605	60 551	1 457	396
Fødsel første 14 uger	83 321	3 000	761	84 268	3 051	765
Fødsel, 32 uger fælles orlov	79 620	4 325	1 364	79 856	4 330	1 341
Udskudt orlov inden 9 år	12 582	292	134	12 582	292	130
Aftalebaseret forlængelse på deltid ...	7 743	110	151	7 743	110	151
Adoption, bortadoption, graviditets- betinget sygdom	1 069	76	21	1 069	76	20
Pasning af alvorligt syge børn	725	15	5	725	15	4

Oversigtstabel 3
For år 2010.**Antal dagpengemodtagere og dagpenge pr. uge. Kun sager begyndt og sluttet i 2010**

	I alt	Med re- fusion til arbejds- giver	Med ud- betaling til sik- rede	I alt	Refu- sion til arbejds- giver	Udbetalt til sik- rede
	antal modtagere			dagpenge pr. uge		
Mænd og kvinder:						
Graviditet, fødsel og adoption i alt	129 935	93 567	66 255	3 106	1 757	1 349
Graviditet	45 856	36 832	11 000	3 180	2 445	735
2 uger efter fødsel	35 730	29 517	6 351	3 703	3 080	623
Fødsel første 14 uger	50 953	38 953	24 312	3 065	1 981	1 084
Fødsel, 32 uger fælles orlov	49 594	36 542	32 572	3 311	1 533	1 778
Udskudt orlov inden 9 år	15 557	3 307	12 615	2 579	495	2 084
Aftalebaseret forlængelse på deltid	4 201	397	3 817	885	80	805
Adoption, bortadoption, graviditets- betinget sygdom	940	667	416	3 483	2 247	1 236
Pasning af alvorligt syge børn	904	556	414	3 077	1 554	1 522
Mænd:						
Fødsel og adoption i alt	48 449	37 784	13 054	3 551	2 447	1 105
2 uger efter fødsel	35 730	29 517	6 351	3 703	3 080	623
Fødsel første 14 uger	121	65	58	3 717	1 668	2 049
Fødsel, 32 uger fælles orlov	14 799	11 194	4 487	3 546	2 399	1 147
Udskudt orlov inden 9 år	5 518	2 717	2 979	3 528	1 609	1 919
Aftalebaseret forlængelse på deltid	539	199	348	1 564	530	1 034
Adoption, bortadoption	261	179	98	3 580	2 315	1 266
Pasning af alvorligt syge børn	314	176	150	3 271	1 395	1 876
Kvinder:						
Graviditet, fødsel og adoption i alt	81 486	55 783	53 201	3 057	1 681	1 376
Graviditet	45 856	36 832	11 000	3 180	2 445	735
Fødsel første 14 uger	50 832	38 888	24 254	3 064	1 981	1 082
Fødsel, 32 uger fælles orlov	34 795	25 348	28 085	3 280	1 419	1 861
Udskudt orlov inden 9 år	10 039	590	9 636	2 270	131	2 138
Aftalebaseret forlængelse på deltid	3 662	198	3 469	834	47	788
Adoption, bortadoption, graviditets- betinget sygdom	679	488	318	3 473	2 240	1 233
Pasning af alvorligt syge børn	590	380	264	2 998	1 618	1 380

Oversigtstabel 4
For år 2010.

Alle sager og afsluttede sager efter art og køn. 2010

	Alle sager med dagpenge i året		Alle afsluttede sager i året	
	Personer	Sager	Personer	Sager
Mænd og kvinder:				
Graviditet, fødsel og adoption i alt	163 304	357 449	155 407	286 483
Graviditet	60 556	74 293	51 353	62 625
2 uger efter fødsel	40 285	40 569	36 272	36 499
Fødsel første 14 uger	84 441	92 100	64 672	69 471
Fødsel, 32 uger fælles orlov	97 574	109 675	73 996	82 305
Udskudt orlov inden 9 år	19 132	26 147	17 776	24 036
Aftalebaseret forlængelse på deltid ..	8 420	11 226	6 383	8 586
Adoption, bortadoption, graviditets- betinget sygdom	1 408	2 143	1 271	1 804
Pasning af alvorligt syge børn	1 102	1 296	1 002	1 157
Mænd:				
Fødsel og adoption i alt	54 825	72 794	50 782	65 585
2 uger efter fødsel	40 285	40 569	36 272	36 499
Fødsel første 14 uger	172	180	141	147
Fødsel, 32 uger fælles orlov	17 713	21 498	16 283	19 357
Udskudt orlov inden 9 år	6 550	8 738	6 048	7 973
Aftalebaseret forlængelse på deltid ..	677	878	628	810
Adoption, bortadoption	339	499	279	412
Pasning af alvorligt syge børn	377	432	340	387
Kvinder:				
Graviditet, fødsel og adoption i alt	108 479	284 655	104 625	220 898
Graviditet	60 556	74 293	51 353	62 625
Fødsel første 14 uger	84 269	91 920	64 531	69 324
Fødsel, 32 uger fælles orlov	79 861	88 177	57 713	62 948
Udskudt orlov inden 9 år	12 582	17 409	11 728	16 063
Aftalebaseret forlængelse på deltid ..	7 743	10 348	5 755	7 776
Adoption, bortadoption, graviditets- betinget sygdom	1 069	1 644	992	1 392
Pasning af alvorligt syge børn	725	864	662	770

Oversigtstabel 6
for år 2010

Udgifter samt antal dagpengeuger ved graviditet, fødsel og adoption mv. fordelt efter køn og landsdele. 2010

	Udbetalte beløb i året - også vedr. tidligere år			Dagpengeuger i året			Antal personer med dagpenge i året		
	Mænd	Kvinder	I alt	Mænd	Kvinder	I alt	Mænd	Kvinder	I alt
	mio. kr.			1.000 uger			antal		
I alt	884	9 291	10 175	226	2 802	3 028	54 616	107 891	162 507
København By	195	1 608	1 803	49	453	502	9 826	18 059	27 885
Københavns Omegn	93	888	981	23	254	278	5 259	10 328	15 587
Nordsjælland	62	647	709	16	188	204	3 681	7 537	11 218
Bornholm	4	43	47	1	13	14	249	509	758
Østsjælland	34	363	397	9	107	116	2 048	4 284	6 332
Vest- og Sydsjælland	67	773	840	17	234	251	4 384	9 093	13 477
Fyn	68	708	775	17	218	235	4 321	8 684	13 005
Syddjælland	94	1 168	1 262	25	368	392	6 809	13 977	20 786
Østjylland	134	1 449	1 583	34	438	473	8 661	17 101	25 762
Vestjylland	61	740	801	17	243	260	4 375	9 179	13 554
Nordjylland	73	905	978	19	284	303	5 184	10 810	15 994

Baggrundsoplysninger

<i>Mere information</i>	www.dst.dk/stattabel/468 . Flere opgørelser kan findes i Danmarks Statistikbank, www.statistikbanken.dk/05 i mappen Dagpenge ved sygdom og fødsel.
<i>Seneste offentliggørelse</i>	<i>Dagpenge ved graviditet, fødsel og adoption 2010</i> udkom 7. april 2011 i serien <i>Arbejdsmarked 2011:3</i> (Statistiske Efterretninger).
<i>Næste offentliggørelse</i>	<i>Dagpenge ved graviditet, fødsel og adoption 2012</i> forventes at udkomme juni 2012 i serien <i>Arbejdsmarked</i> (Statistiske Efterretninger).
<i>Henvendelse</i>	Torben Lundsvig, tlf. 39 17 34 21, tlu@dst.dk

Kilder og metoder

<i>Læs mere i varedeklarationen</i>	På www.dst.dk/kvalitetsdeklaration/943 er der en mere omfattende beskrivelse af kilder og metoder.
<i>Datakilde</i>	Statistikken om dagpenge ved graviditet, fødsel og adoption mv. er baseret på Danmarks Statistiks sygedagpengestatistikregister. Registret opdateres årligt med oplysninger fra det administrative dagpengesystem, der dækker dagpenge ved såvel sygdom som ved graviditet, fødsel mv.
<i>Afgrænsning af statistikken</i>	Årsstatistikken omfatter alle sager, hvor der i løbet af 2011 er sket udbetaling af dagpenge fra kommunen - enten til den sikrede eller som refusion til arbejdsgiveren. Der kan kun udbetales dagpenge til erhvervsaktive, dvs. lønmodtagere (herunder arbejdsløse) og selvstændige, men normalt fx ikke til uddannelsessøgende eller konthjælpsmodtagere.
<i>2 typer af statistik</i>	Der offentliggøres 2 forskellige typer af statistik om barselsorlov: <ul style="list-style-type: none"> • De traditionelle opgørelser over, hvor mange personer der har holdt orlov i kalenderåret, om de udbetalte dagpenge osv. Disse opgørelser omfatter såvel orlov i forbindelse med fødsel som orlov ved adoption. Denne type opgørelser er bl.a. egnede til at belyse udgifterne ved barselsorloven. Opgørelser af denne type kan fra 1985 findes på www.statistikbanken.dk. • Opgørelser, hvor udgangspunktet tages i det enkelte nyfødte barn. Her ud fra analyseres, hvor meget orlov, forældrene tager i alt, og hvordan de fordeler den mellem sig. For at kunne give en nogenlunde dækkende belysning tages udgangspunkt i børn født i 2010, idet størstedelen af den samlede orlov så vil være afholdt i 2010 eller 2011. For bedre at kunne belyse de enkelte orlovsarter, herunder især udskudt orlov og forlænget orlov på deltid, der ofte kan strække sig ud over det ene år efter fødselsåret, tages i oversigtstabel 9 i stedet udgangspunkt i børnene født i 2009, således at børnene kan følges 2 år efter fødselsåret. Da orlovsreglerne indebærer, at forældrene kan udskyde en del af orloven helt til barnet fylder 9 år, er det dog stadig ikke muligt at belyse den samlede anvendelse af orlovsreglerne.
<i>Metodemæssigt problem: Forsinkede indberetninger</i>	Et metodemæssigt problem i statistikken er, at det ofte forekommer, at dagpengene afregnes med forsinkelse. Der er derfor et antal dagpengedage i ét kalenderår, der først afregnes året efter, eller hvor der sker en efterregulering i det følgende år. Det samlede antal dagpengedage vil derfor være lidt undervurderet. Undervurderingen påvirker især de korte orlovsperioder fra slutningen af året, herunder specielt mændenes 2 ugers fædreorlov.
<i>Metodemæssigt problem: Manglende kobling mellem barn og forældre</i>	Ved opgørelserne af den samlede orlov pr. barn har nogle sager måttet udelades, idet det ikke har været muligt at koble oplysningerne om barnet med forældrene. Hermed

vil der forekomme en vis undervurdering af den samlede orlov, der holdes i forbindelse med et barns fødsel.

<i>Dagpengebeløb</i>	De anførte dagpengebeløb omfatter de dagpenge, der i løbet af året er udbetalt til den sikrede eller som refusion til arbejdsgivere, der yder fuld eller delvis løn under graviditet og barsel. I beløbene indgår derfor også udbetalinger vedr. orlov i året før samt efterreguleringer fra tidligere år.
<i>Antal personer</i>	Antallet af personer opgøres normalt netto - dvs. at en person kun tæller med én gang i hver kategori i en tabel. Har den samme person fx holdt flere forskellige former for orlov, er den pågældende kun medtalt én gang i totalerne. Af teksten i tabellerne fremgår, om antallet af personer dækker over de personer, der i året har modtaget dagpenge, eller om det dækker over de personer, der i året har haft orlovsdage med dagpenge. Forskellen udgøres af personer, der ikke holdt orlov i året, men modtog dagpenge vedr. orlov afholdt i året før eller tidligere.
<i>Antal dagpengeuger</i>	Antallet af dagpengeuger er summen af uger med dagpenge i året, uanset om der er tale om flere forløb. Har en person samtidig flere sager løbende, fordi den pågældende har flere arbejdsgivere eller modtager dagpenge både som lønmodtager og som selvstændig, medtælles ugerne for begge forløb i de traditionelle opgørelser. I opgørelserne om orlov pr. barn tæller de kun med én gang. En dagpengeuge er opgjort som 1/7 af antallet af dage fra første til sidste dag med dagpenge. I løbet af en sådan 7-dages periode får man normalt udbetalt dagpenge for 5 tabte arbejdsdage.
<i>Inddeling i intervaller</i>	Når orlovsforløb inddeles i ugeintervaller, rundes antallet af dage ned, således at fx 2 uger betyder 8-14 dage.
<i>Antallet af dagpengesager</i>	Antallet af dagpengesager er en administrativt inddeling, der bygger på dagpenge-lovens enkelte bestemmelser. I forbindelse med fødslen modtager moderen fx de første 14 uger dagpenge under fravær efter reglerne i lovens § 7. Efter de 14 uger kan hun holde orlov efter reglerne i § 9 om forældreorlov orlov. I opgørelserne indgår et dagpengeforløb på mere end 14 uger derfor som 2 sager. For den fælles orlov er det muligt for faderen og moderen at holde den på skift, således at orloven stykkes op i et antal mindre adskilte perioder. Sådanne delperioder indgår i statistikken som separate sager. Flytter en person fra én kommune til en anden opdeles sagen også i 2.
<i>Inddeling efter sagsart</i>	Inddelingen i forskellige typer orlov bygger på kommunernes kontering af den enkelte dagpengesag. Denne kontering følger ikke altid lovgivningens inddeling. For faderen gælder det, at han kun i særlige tilfælde (moderens sygdom mv.) kan benytte dele af den særlige 14-ugers fødselsorlov. Ønsker faderen at holde mere orlov end de 2 ugers fædreorlov, så skal han normalt tage hul på forældreorlove (32-ugers orloven). Kommunernes kontering skelner til tider ikke mellem, om det er den ene eller den anden type orlov, faderen har benyttet. Det samme gør sig i mindre omfang gældende for kvinderne. Danmarks Statistik har så vidt muligt prøvet at korrigere for disse forhold.
<i>Alle sager/afsluttede sager</i>	I nogle tabeller skelnes mellem alle sager og afsluttede sager. Alle sager omfatter alle sager, med dagpengebetalinger i løbet af året, uanset om de startede året før eller ikke var slut ved årets udgang. Det opgjorte antal dagpengeuger dækker kun dagpengeuger i løbet af kalenderåret. Opgørelserne over alle sager er især anvendelige i forbindelse med vurderingen af det offentlige udgifter til dagpenge.

Afsluttede sager omfatter sager, der blev afsluttet i løbet af året. Det opgjorte antal dagpengeuger dækker hele sagens forløb - altså også dagpengeuger i året før. Specielt for den fælles 32-ugers orlov gælder, at den kan stykkes op i enkeltbidder - enten fordi der holdes pauser ind imellem, eller fordi moderen og faderen skiftes til at holde orlov. Hver enkelt afsluttet del af denne orlov indgår som en afsluttet sag. En sag, der kun slutter fordi modtageren flytter til en anden kommune, indgår ikke som afsluttet.

<i>Lovgivning og administration</i>	Reglerne om dagpenge ved graviditet, fødsel og adoption mv. findes i lov om ret til orlov og dagpenge ved barsel, lov nr. 1084 af 13. november 2009. Loven, der populært kaldes barselloven, hører under Beskæftigelsesministeriet.
Fraværret og dagpengeret	Det er dagpengereglerne, der beskrives her. Her ud over findes der i barselloven regler om selve <i>fraværretten</i> . Fraværretten gælder også selv om den pågældende ikke opfylder beskæftigelseskravene for at få dagpenge. En kvindelig lønmodtager har 4 uger før det skønnede fødselstidspunkt ret til fravær. Efter fødslen har moderen ikke blot ret men <i>pligt</i> til orlov i de første 2 uger. I de næste 12 uger har moderen ret til fravær. Faderen har ret til 2 ugers fravær ved fødslen. Efter de 14 uger har såvel moderen som faderen <i>ret til fravær</i> i hver 32 uger. Men tilsammen har moderen og faderen kun <i>ret til dagpenge</i> i tilsammen 32 uger - jf. dog muligheden for forlængelse.
<i>Beregnes pr. fødsel - ikke per barn</i>	Fraværretten og dagpengene beregnes med udgangspunkt i <i>fødslen</i> - og ikke i de fødte børn. Det betyder, at fraværret og dagpenge ikke påvirkes, selv om der fødes tvillinger eller mere.
<i>Personkreds</i>	Dagpengeordningen omfatter alle erhvervsaktive personer, der lider et indtægtstab ved uarbejdsdygtighed på grund af graviditet, fødsel eller adoption, og som opfylder visse krav til beskæftigelses omfang. Ordningen gælder både lønmodtagere og selvstændigt erhvervsdrivende, herunder også lønmodtagere, der modtager arbejdsløshedsdagpenge eller ydelser, der træder i stedet herfor, samt elever i lønnet praktik. Uddannelsessøgende forældre har ret til barselsdagpenge, såfremt de ville have været berettiget til arbejdsløshedsdagpenge, hvis de ikke var blevet forhindret pga. barsel, dvs. at de inden udløbet af de almindelige 46 ugers orlov har afsluttet en erhvervs-mæssig uddannelse på mindst 18 måneder.
<i>Regler for dagpenge</i>	I forbindelse med graviditet og fødsel findes en række forskellige faser. Reglerne for adoption svarer stort set til reglerne for fødsel, så de skal ikke gennemgås særskilt.
<i>Før fødslen</i>	Moderen har ret til dagpenge fra 4 uger før det skønnede fødselstidspunkt. Hvis graviditeten har et sygeligt forløb, hvis arbejdets særlige karakter medfører risiko for fosteret, eller hvis graviditeten pga. offentlige bestemmelser forhindrer moderen i at varetage sit arbejde, kan graviditetsorloven begynde tidligere. Det er også muligt at gå på en tidligere delvis graviditetsorlov - dvs. at man kan få nedsat sin arbejdstid og så få dagpenge for de resterende timer. Arbejdsgiveren skal herudover betale løn eller dagpenge under fravær pga. forebyggende graviditetsundersøgelser. Da der i disse tilfælde ikke udbetales dagpenge fra det offentlige, indgår disse dagpenge ikke i statistikken.
<i>Første 14 uger - fødselsorlov</i>	Moderen har ret til dagpenge i de første 14 uger efter fødslen. Faderen kan i ganske særlige tilfælde (fx pga. moderens sygdom eller død) overtage retten til dagpenge.
<i>Fædreorlov</i>	I samme periode har faderen ret til dagpenge i 2 uger - fædreorlov.
<i>Efter 14 uger - forældreorlov</i>	Moderen og faderen har herudover tilsammen ret til dagpenge under 32 ugers forældreorlov. Denne periode kan frit deles mellem moderen og faderen, og de kan holde orlov på skift eller samtidig. Faderen kan også vælge at holde en del af den fælles forældreorlov inden for de første 14 uger efter fødslen.
<i>Tilsammen 52 uger med fulde dagpenge</i>	Alt i alt har forældrene tilsammen ret til 52 ugers orlov med fulde dagpenge, nemlig moderens 4 uger før fødslen, moderens 14 uger efter fødslen, faderens 2 uger samt de 32 ugers fælles orlov.
<i>Retsbaseret forlængelse af orlov</i>	De 32 ugers fælles forældreorlov kan altid forlænges med 14 uger for beskæftigede lønmodtagere og selvstændige og med 8 uger for andre. Der kan ikke vælges andre perioder end netop de 14, henholdsvis 8 uger. Ved en sådan forlængelse nedsættes dagpengebeløbet forholdsvis, så det i alt kommer til at svare til de fulde dagpenge i

32 uger. Hermed forlænges den samlede orlovsperiode med dagpenge fra 52 uger til 60 eller 66 uger med reducerede dagpenge.

- Udskydelse af orlov* Forældrene har ret til at udskyde en del af orloven helt indtil barnet fylder 9 år. Beskæftigede lønmodtagere og selvstændige har ret til at udskyde mindst 8 og højst 13 uger af 32-ugers perioden. Udskydelsen kan ikke deles af de 2 forældre, og den udskudte periode skal holdes sammenhængende. Herudover kan begge forældre aftale med arbejdsgiveren at udskyde hele eller dele af 32-ugers perioden til afholdelse inden barnet fylder 9 år. Tilsvarende ret gælder for selvstændige.
- Forlængelse ved delvis genoptagelse af arbejdet* Forældrene kan vælge at forlænge en del af den samlede orlov ved at genoptage arbejdet delvis under det 'ordinære' orlovsforløb på 46 uger, dog ikke under moderens første 2 ugers orlov. For lønmodtagere kræves dog, at det aftales med arbejdsgiveren. Ved en sådan forlængelse nedsættes dagpengene i forhold til det omfang, hvor arbejdet genoptages. Vælger en mor fx at begynde at arbejde på halv tid efter udløbet af de første 14 uger, så forlænges de 32 ugers forældreorlov med yderligere 32 uger. Den samlede orlov bliver derfor 14 uger + 32 uger + 32 uger, eller 1½ år. De bragte tal for den aftalebaserede forlængelse på deltid dækker kun perioden efter udløbet af de 46 uger - altså den periode, hvor orloven bliver forlænget.
- Delvis genoptagelse af arbejdet* I hele orlovsforløbet (bortset fra moderens første 2 uger efter fødselen) har man mulighed for at genoptage arbejdet delvis (for lønmodtagere dog højst 29½ time ved en normal ugentlige arbejdstid på 37 timer og for selvstændige højst halvdelen af den normale ugentlige arbejdstid) og så modtage dagpenge for de øvrige timer. Dagpengeperioden forlænges ikke herved.
- Andre former for barselsorlov* Ud over disse generelle regler findes der specielle regler omkring bl.a. børn, der er dødfødte eller dør eller bortadopteres inden 32 uger efter fødslen, og omkring børn, der indlægges på sygehus i barselsperioden. Disse og andre specialregler skal ikke omtales her.
- Pasning af syge børn.* Hvis forældrene må opgive at arbejde for at passe et alvorligt sygt barn (sygdommen skal normalt indebære et hospitalsophold el. lign. i mindst 12 dage) yder kommunen dagpenge i hele perioden. Disse dagpenge har som sådan ikke noget med barselsorlov at gøre, men medtages i statistikken, da reglerne nu findes i barselsloven.
- Beregning af dagpengene* Dagpengene beregnes på grundlag af den sikredes dagpengegivende indtægt. Der skelnes mellem lønmodtagere og selvstændigt erhvervsdrivende. Dagpenge til beskæftigede lønmodtagere beregnes på grundlag af den timeindtægt, som lønmodtageren ville have været berettiget til under fraværet efter betaling af arbejdsmarkedsbidrag.
- Personer, der ikke er i beskæftigelse, får udbetalt et dagpengebeløb, der svarer til de arbejdsledighedsdagpenge mv., som vedkommende ellers ville have modtaget.
- Til dagpengegivende indtægt for selvstændige medregnes erhvervsindtægt, som i væsentlig grad skyldes egen arbejdsindsats. Det kan være overskud af egen erhvervsvirksomhed, ydelse for udvalgsposter, honorarer mv. For en medhjælpende ægtefælle er beregningsgrundlaget den skattepligtige indkomst, der er overført til personen.
- Dagpengenes størrelse* Dagpengemaksimum ved barselsdagpenge er som ved sygedagpenge, dvs. i 2011 på 3.830 kr. om ugen. Beløbet reguleres årligt med satsreguleringsprocenten. Personer med en dagpengegivende indtægt større end maksimum får derfor mindre end 100 pct. dækning af tabt indtægt, mens personer med en indtægt mindre end maksimumsbeløbet får et dagpengebeløb, der netop svarer til den normale indtægt.
- For lønmodtagere, der gennem faglige overenskomster er sikret fuld løn under graviditet og fødsel, har dagpengemaksimum som sådan ingen betydning for moderen/faderen - her udgør maksimumsbeløbet grænsen for, hvor meget arbejdsgiveren får refunderet fra kommunen.

Dagpengenes udbetaling Dagpengene udbetales af kommunen, der får det fulde beløb refunderet fra staten. Udbetaler arbejdsgiveren løn under barsel til lønmodtageren, udbetales et beløb svarende til dagpengene af kommunen til arbejdsgiveren.

Der udbetales kun dagpenge for de dage, hvor den sikrede skulle have været på arbejde. Har en person flere arbejdsgivere, fx ved kombination af 2 deltidsjob, beregnes dagpenge for hvert enkelt arbejdsforhold.

ARBEJDSMARKED 2012:8

Statistiske Efterretninger

ISSN, 1601-085X

www.dst.dk/efterretninger

Salg: www.dst.dk/boghandel eller Tlf.: 43 22 73 00

Abonnement for 2012: 925 kr. som pdf.

Løssalg: 65 kr. + ekspeditionsgebyr

© Danmarks Statistik, Sejrøgade 11, 2100 København Ø

Signaturforklaring:

- Nul

0 Mindre end 0,5 af den anvendte enhed

0,0 Mindre end 0,05 af den anvendte enhed

• Tal kan efter sagens natur ikke forekomme

.. For usikker til at kunne angives eller diskretionshensyn

... Oplysning foreligger ikke

* Foreløbige eller anslåede tal

— | Vandret eller lodret streg markerer databrud i en tidsserie.

Oplysningerne fra før og efter databrudet er ikke fuldt sammenlignelige.

Som følge af afrundinger kan summen af tallene i tabellerne afvige fra totalen.
