

# NATIONALREGNSKAB OG BETALINGSBALANCE

2012:15 • 17. december 2012

## Arbejdsproduktiviteten 2011. November-version

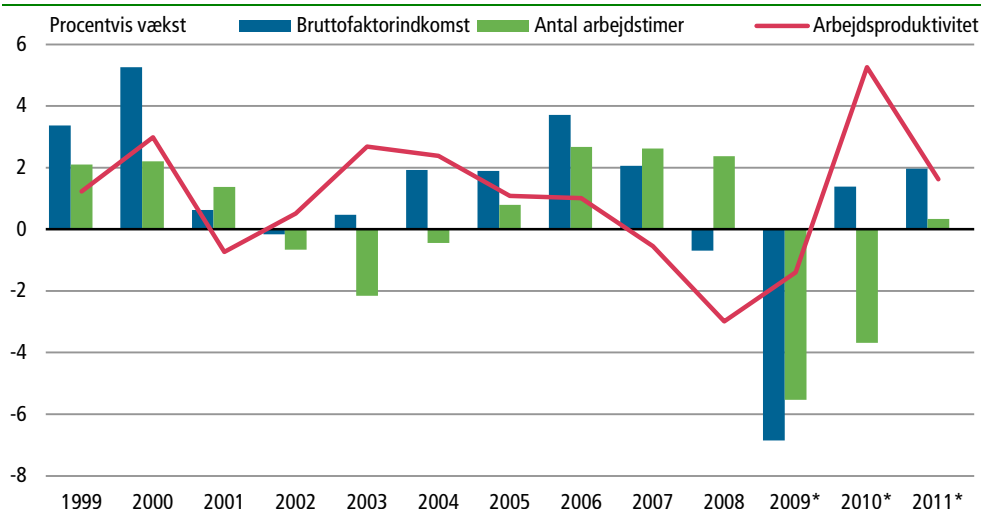
**Resumé:** Erhvervslivets produktivitet steg med 1,6 pct. fra 2010 til 2011, viser reviderede beregninger. Stigningen er sket som følge af en økonomisk vækst på 2,0 pct. og en stigning i antallet af arbejdstimer på 0,3 pct. Den moderate produktivitetsudvikling i 2011 følger efter et par år med store udsving som følge af en forsinket tilpasning af arbejdskraftforbruget til den lavere økonomiske aktivitet i kølvandet på den økonomiske krise. Stigningen i produktiviteten fra 2010 til 2011 er større end den gennemsnitlige årlige stigning i perioden 1994 til 2011 (1,2 pct.), men kun lidt over halvt så stor som den gennemsnitlige årlige stigning i perioden 1967 til 2011 (2,8 pct.).

**Kort om statistikken:** Statistikken belyser udviklingen i arbejdsproduktiviteten. Arbejdsproduktiviteten måles som forholdet mellem bruttofaktoringkomsten (BFI) og antallet af præsterede arbejdstimer.

### Moderat stigning i produktiviteten

Erhvervslivets produktivitet steg med 1,6 pct. fra 2010 til 2011, viser reviderede beregninger. Stigningen er sket som følge af en økonomisk vækst på 2,0 pct. og en stigning i antallet af arbejdstimer på 0,3 pct. Den moderate produktivitetsudvikling i 2011 følger efter et par år med store udsving som følge af en forsinket tilpasning af arbejdskraftforbruget til den lavere økonomiske aktivitet i kølvandet på den økonomiske krise. Stigningen i produktiviteten fra 2010 til 2011 er større end den gennemsnitlige årlige stigning i perioden 1994 til 2011 (1,2 pct.), men kun lidt over halvt så stor som den gennemsnitlige årlige stigning i perioden 1967 til 2011 (2,8 pct.).

Figur 1. Økonomisk vækst, antal arbejdstimer og produktivitet i erhvervslivet



Anm: Arbejdsproduktiviteten beregnes som udviklingen i markedsrettet bruttofaktoringkomst (i kædede 2005-priser) pr. arbejdstime. Figuren vedrører erhvervslivet, dvs. den markedsrettede del af økonomien. Figuren vedrører erhvervslivet, dvs. den markedsrettede del af økonomien. Offentlig forvaltning og service er derfor ikke med.

### Bygge og anlæg samt finansiering og forsikring steg mest

Produktiviteten steg mest inden for bygge og anlæg (8,3 pct.) og finansiering og forsikring (6,6 pct.) i 2011, mens produktiviteten faldt mest i råstofudvinding (minus 14,6 pct.) og forsyningsvirksomhed (minus 10,2 pct.).

De sidste to års stigninger i produktiviteten har opvejet de store fald i 2008 og 2009, så der i perioden 2008 til 2011 er en gennemsnitlig årlig stigning på 0,6 pct., hvilket



dog er betydeligt under det historiske gennemsnit på 2,8 pct. pr. år. Det største fald i produktiviteten i perioden skete i *råstofudvinding* med minus 11,4 pct. Den højeste stigning var i *information og kommunikation*, der steg med 4,3 pct.

*Konjunktoreffekter på produktivitetsudviklingen*

Fra 2004 til 2007 lå den økonomiske vækst på et højt niveau. Også antallet af arbejdstimer steg – i 2007 endda så meget, at produktiviteten faldt. I 2008 fortsatte stigningen i arbejdstimer (med 2,4 pct.), mens den økonomiske vækst faldt med 0,7 pct. Ved tidligere økonomiske vendepunkter har effekten på beskæftigelsen (antal arbejdstimer) været forsinket i forhold til den økonomiske udvikling, for eksempel i perioden 2001-2003. Som nævnt må det forhold også antages at spille en væsentlig rolle for udviklingen i 2008 til 2010.

*Revisioner*

I forhold til offentliggørelsen i maj ([Nyt fra Danmarks Statistik nr. 261](#) fra 2012) er der foretaget revisioner af tallene for årene 2009, 2010 og 2011. Revisionerne har medført opjusteringer i den årlige vækst i arbejdsproduktiviteten i alle tre år på hhv. 0,5 og 0,4 samt 0,3 procentpoint.

Data til beregningerne i denne opgørelse kommer fra nationalregnskabsnets november-version 2011 ([Nyt fra Danmarks Statistik nr. 570](#) fra 8. november 2012), som indeholder endelige tal for bruttofaktoriindkomst i 2009 og nye foreløbige tal for 2010 og 2011. Opgørelsen af arbejdstimerne for 2009-2011 er fortsat foreløbige, da de afventer indarbejdelse af det nye arbejdstidsregnskab.

## Arbejdsproduktivitet

*Real bruttofaktoriindkomst pr. arbejdstime*

Arbejdsproduktiviteten defineres som den reale bruttofaktoriindkomst (BFI) pr. arbejdstime. I denne artikel opgøres den reale BFI som BFI beregnet som Laspeyres kædeindeks. I løbende priser er BFI lig med bruttoværditilækst (BVT) minus andre produktionsskatter, netto.

*Del af økonomien, hvor den målte arbejdsproduktivitet er økonomisk relevant*

Arbejdsproduktiviteten kan opgøres for økonomien som helhed som den samlede reale bruttofaktoriindkomst divideret med det samlede antal arbejdstimer. Problemet med denne opgørelse er, at den ikke er økonomisk særlig meningsfuld. Eksempelvis er udviklingen i arbejdsproduktiviteten i den ikke-markedsmæssige aktivitet offentlig forvaltning og service, der tegner sig for omkring 22 procent af bruttoværditilæksten, baseret på en konvention. Ifølge denne konvention er der ved opgørelse af produktionen i offentlig forvaltning og service fra omkostningssiden ingen produktivitetstigning for en given type af arbejdskraft. I fravær af markedspriser på offentlige tjenesteydelser opgøres produktionsværdien som summen af omkostningerne, og ved beregning af omkostningsposten aflønning af ansatte i faste priser benyttes den nævnte konvention. I det omfang der i nationalregnskabet måles ændringer i arbejdsproduktiviteten i offentlig forvaltning og service, er de alene udtryk for ændringer i arbejdskraftens sammensætning på stillingskategorier samt ændringer i forbruget af fast realkapital i forhold til arbejdskraftindsatsen. Et sådant mål for produktivitetsudviklingen er oplagt uinteressant.

*Markedsmæssig del af økonomien*

Når den ikke-markedsmæssige aktivitet i offentlig forvaltning og service fratrækkes aktiviteten i de enkelte erhverv bliver tilbage den markedsmæssige del af økonomien (dog inkl. en ubetydelig privat ikke-markedsmæssig produktion). Den markedsmæssige økonomi er den del af økonomien, hvor den målte produktivitetsudvikling er økonomisk meningsfuld. I tabellerne vises tal for produktivitetsudviklingen i den markedsmæssige del af økonomien. Der er imidlertid grund til yderligere at tage hensyn til nogle særlige forhold i visse af erhvervene ved en analyse af produktivitetsudviklingen.

*Landbrug, råstofudvinding mv.*

For erhvervshovedgrupperne *Råstofudvinding* samt *Landbrug, skovbrug og fiskeri* er arbejdsproduktiviteten økonomisk interessant over længere perioder, men problematisk på kort sigt pga. klimabetingede svingninger i høstudbyttet og store svingninger som følge af ibrugtagning og afvikling af olie- og naturgasfelter. Det er derfor hen-

sigtsmæssigt at holde disse grupper af erhverv for sig, når man analyserer udviklingen i produktiviteten.

- Boliger samt udlejning af erhvervsejendomme* Produktivitetsudviklingen i erhvervene *Boliger (LB)* og *Udlejning af erhvervsejendomme (68300)* er helt speciel, da der er en meget stor værditilvækst og relativt få arbejdstimer, eftersom den helt dominerende produktionsfaktor er realkapital i form af boliger og erhvervsbygninger. Det er derfor hensigtsmæssigt at holde disse erhverv udenfor ved en opgørelse af arbejdsproduktiviteten. Erhvervet boliger indeholder samtlige boliger altså både udlejningsboliger og ejerboliger, mens erhvervet udlejning af erhvervsejendomme kun indeholder erhvervsejendomme til udlejning. Andre erhvervsejendomme end udlejningsejendomme er henført til de erhverv, der ejer de pågældende ejendomme og benytter dem i produktionen.
- Markedsmæssige byerhverv og Markedsmæssige tjenesteydende erhverv* Som tidligere nævnt er produktivitetsudviklingen i offentlig forvaltning og service fastsat pr. konvention og derfor ikke interessant at medtage ved økonomiske analyser. Den resterende del af økonomien *de markedsmæssige byerhverv ekskl. boliger og udlejning af erhvervsejendomme* udgør de erhverv, hvor produktivitetsudviklingen i de enkelte år kan fortolkes som udtryk for arbejdskraftens effektivitet i produktionsprocessen. *De markedsmæssige tjenesteydende erhverv ekskl. boliger og udlejning af erhvervsejendomme* er *de markedsmæssige byerhverv ekskl. boliger og udlejning af erhvervsejendomme* minus *Industri, Forsyningsvirksomhed* samt *Bygge og anlæg*.
- Tilnærmet afgrænsning* I princippet bør privat ikke-markedsmæssig aktivitet i non-profit institutioner rettet mod husholdninger (fx fagforeninger og velgørende organisationer) samt i form af arbejdstagere i private husholdninger (privat rengøringshjælp mv.) ikke indgå i de erhvervsgrupper, for hvilke produktivitetsudviklingen analyseres. Produktionen i privat ikke-markedsmæssig aktivitet opgøres i lighed med den ikke-markedsmæssige produktion i offentlig forvaltning og service fra omkostningssiden med en produktivitetstigning for hver enkelt type arbejdskraft, der pr. konvention er fastsat til nul. I praksis er det dog vanskeligt at udskille den private ikke-markedsmæssige aktivitet i de år, der kun er dækket af foreløbige nationalregnskaber. I lyset af den ringe betydning af privat ikke-markedsmæssig aktivitet i den danske økonomi er det valgt at undlade at udskille denne ved opgørelsen af værditilvæksten og antallet af arbejdstimer i *Markedsmæssige byerhverv ekskl. boliger og udlejning af erhvervsejendomme* samt i *Markedsmæssige tjenesteydende erhverv ekskl. boliger og udlejning af erhvervsejendomme*. Den unøjagtighed, der opstår som følge af den tilnærmede afgrænsning, er meget beskedent.
- Analyser og fortolkninger af arbejdsproduktivitet* Ændringer i arbejdsproduktiviteten kan være væsentlige fra år til år som følge af konjunkturændringer mv., hvilket kan gøre en fortolkning vanskelig. Det anbefales derfor at benytte gennemsnitlige vækstrater over en længere periode, f.eks. en konjunkturcyklus, som supplement til en sådan analyse. Tal for arbejdsproduktiviteten på detaljerede erhvervsgrupperinger kan ligeledes udvise variationer fra år til år, der kan være svære at fortolke. Her kan man med fordel inddrage en mere aggregeret erhvervsgruppering som supplement til analysen.

## Faktorer der påvirker arbejdsproduktiviteten

<i>Arbejdsproduktivitet i de enkelte erhverv</i>	<p>For de enkelte erhverv afhænger arbejdsproduktiviteten af tre faktorer:</p> <ol style="list-style-type: none"> <li>1) Arbejdskraftens kvalifikationsniveau</li> <li>2) Kapitalintensiteten</li> <li>3) Totalfaktorproduktiviteten</li> </ol>
<i>Opkvalificering af arbejdskraften</i>	<p>En bedre kvalificeret arbejdsstyrke vil normalt resultere i arbejdsproduktivitetstilvækst, da det højere kvalifikationsniveau muliggør enten, at der kan produceres mere af de samme varer og tjenester pr. arbejdstime eller produkter af højere værdi.</p>
<i>Mere realkapital pr. arbejdstime</i>	<p>Stigende kapitalintensitet dvs. en større indsats af kapitaltjenester fra realkapital i form af maskiner, bygninger og anlæg, software mv. pr. arbejdstime vil normalt også resultere i stigninger i arbejdsproduktiviteten, idet fx maskiner kan substituere indsats af arbejdsydelse. Der opnås derved en større produktion med en uændret indsats af arbejdskraft.</p>
<i>Totalfaktorproduktivitet</i>	<p>Endelig afhænger arbejdsproduktiviteten af udviklingen i totalfaktorproduktiviteten, der er et udtryk for effektiviteten i produktionsprocessen af produktionsfaktorerne arbejdskraft og kapital under ét. Stigninger i totalfaktorproduktiviteten er bl.a. udtryk for de effektivitetstilvækst, der hidrører fra teknologiske fremskridt samt bedre organisation og arbejdstilrettelæggelse mv.</p>
<i>Faktorer bag den økonomiske vækst</i>	<p>Normalt vil stigningstakten i totalfaktorproduktiviteten være væsentlig lavere end stigningstakten i arbejdsproduktiviteten. Dette er udtryk for, at kapitalakkumulation (stigende kapitalintensitet) og opkvalificering af arbejdsstyrken er to meget vigtige drivkræfter bag den økonomiske vækst. Stigninger i arbejdsproduktiviteten kan derfor langt fra alene tages som udtryk for den teknologiske udviklings indvirkning på den økonomiske vækst.</p>
<i>Enkelte erhverv kontra aggregater</i>	<p>Arbejdsproduktiviteten i hvert enkelt erhverv afhænger af tre faktorer, som omtales i det følgende afsnit. På aggregatniveau fx for de markedsdækkende byerhverv ekskl. boliger og udlejning af erhvervsjendomme samt naturligvis for økonomien som helhed er udviklingen i arbejdsproduktiviteten tillige påvirket af sammensætningseffekter dvs. en ændret vægtning mellem de enkelte erhverv. Hvis den andel af arbejdstimerne, der vedrører erhverv med en værditilvækst pr. arbejdstime over gennemsnittet, øges på bekostning af erhverv, der i udgangssituationen har et niveau for arbejdsproduktiviteten under gennemsnittet, vil den målte arbejdsproduktivitet på aggregatniveau vokse, selv i tilfælde af at produktivitetsvæksten er nul i alle erhvervene. Sådanne sammensætningseffekter kan tages som udtryk for produktivitetsstigninger, der fremkommer som resultat af en mere effektiv ressource-allokering af økonomiens produktionsfaktorer i form af arbejdskraft og kapital.</p>
<i>Forskningsprojekt har kvantificeret effekterne</i>	<p>Danmarks Statistik offentliggjorde i foråret 2005 et vækstregnskab, der kvantificerer effekten af ovennævnte faktorer<sup>1</sup>. I <a href="#">Nyt fra Danmarks Statistik nr. 183</a> fra 2012 blev resultaterne opdateret for perioden 1966 til 2010. Hovedresultatet er, at ca. halvdelen af væksten i arbejdsproduktiviteten kan forklares ud fra et øget kvalifikationsniveau af arbejdskraften og en øget kapitalintensitet.</p>

<sup>1</sup> Bonde og Sejerbo Sørensen: "Produktivitetsudviklingen i Danmark 1966-2003", Danmarks Statistik 2005

## Arbejdsproduktiviteten og velstandsudvikling

*Arbejdsproduktiviteten afgørende for velstandsudviklingen* Udviklingen i arbejdsproduktiviteten er under normale forhold den mest afgørende faktor for velstandsudviklingen i samfundet. Hvis det reale BNP pr. capita inkl. bytteforholdskorrektion i relation til udlandet samt tillæg for værdien af fritiden opfattes som indikator for velstandsudviklingen, er det oplagt, at produktionen pr. arbejdstime er helt afgørende for udviklingen i befolkningens forbrugsmuligheder og/eller muligheder for øget fritid.

*Dekomponering af BNP pr. capita* BNP pr. capita (før bytteforholdskorrektion i relation til udlandet) kan skrives som produktet af fire "brøker" nemlig 1) forholdet mellem antal personer i den erhvervsaktive alder og den samlede befolkning, 2) beskæftigelsesfrekvensen, 3) antallet af arbejdstimer pr. beskæftiget samt 4) arbejdsproduktiviteten. Beskæftigelsesfrekvensen er her defineret som forholdet mellem antallet af beskæftigede personer og antallet af personer i den erhvervsaktive alder.

$$\frac{BNP}{P} = \frac{A}{P} \times \frac{B}{A} \times \frac{T}{B} \times \frac{BNP}{T}$$

hvor

A = antal personer i de erhvervsaktive aldersklasser

P = antal personer i befolkningen

B = antal beskæftigede

T = samlet antal arbejdstimer udført af de beskæftigede

Forholdet mellem befolkningen i de erhvervsdygtige aldersklasser og den samlede befolkning er demografisk betinget og dermed i høj grad en given størrelse. Da beskæftigelsesfrekvensen i Danmark i forvejen er høj, er det begrænset, hvilken vækst i BNP pr. capita der kan fremkomme ved at øge denne. Eftersom fritid er et økonomisk gode, vil en (frivillig) stigning i beskæftigelsesfrekvensen i øvrigt isoleret set resultere i et fald i velstandsindikatoren som følge af reduktionen i fritiden. Denne vil modvirke velstandseffekten af den stigende produktion. Tilbage bliver de to sidste "brøker" i afsnittet ovenfor nemlig den gennemsnitlige arbejdstid og arbejdsproduktiviteten. Den gennemsnitlige arbejdstid bestemmer samtidig den fritid, de beskæftigede har. Da fritid som ovenfor nævnt er et økonomisk gode, vil stigninger i den gennemsnitlige arbejdstid pr. beskæftiget alt andet lige være udtryk for faldende velstand, som modvirker den velstandsstigning, der kommer fra produktionsstigningen som følge af længere arbejdstid. Heraf fremgår, at udviklingen i arbejdsproduktiviteten er den helt afgørende faktor for velstandsudviklingen i samfundet, idet stigninger i arbejdsproduktiviteten giver mulighed for både et øget forbrug og en større fritid.

*Fordeling mellem forbrug og fritid* Befolkningen kan vælge at udnytte stigninger i arbejdsproduktiviteten enten til at øge forbrugsmulighederne (på længere sigt) eller til at øge fritiden. Begge dele er udtryk for en stigning i velstanden, og fordelingen mellem forbrug og fritid fastlægges i hvert fald på længere sigt ud fra befolkningens præferencer mellem de to økonomiske goder. En stigning i fritiden kan enten tage form af en reduktion i den gennemsnitlige arbejdstid pr. beskæftiget eller et fald i beskæftigelsesfrekvensen fx i form af en tidligere (frivillig) tilbagetrækning fra arbejdsmarkedet.

*Bytteforholdseffekter* En stigning i velstanden kan også fremkomme som konsekvens af en bytteforholdsforbedring i relation til udlandet, dvs. at eksportpriserne stiger kraftigere end importpriserne. Bytteforholdseffekter kan give kraftige stød til den målte velstandsudvikling, jf. fx oliekriserne og perioder med lave oliepriser, men de er mere eller mindre tilfældige og kan let reverseres. På kort sigt kan de være meget afgørende, men i en økonomi med diversificeret eksport og import vil de på længere sigt normalt helt blive trumfet af arbejdsproduktiviteten som determinant for velstandsudviklingen.

## Udviklingen i arbejdsproduktiviteten

### Markedsmæssig produktion

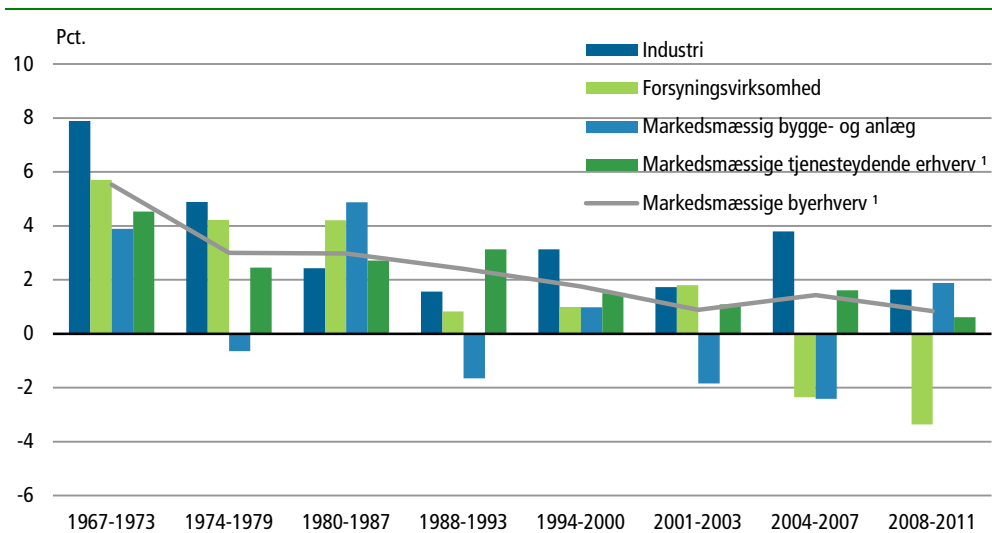
Dette afsnit beskriver udviklingen i arbejdsproduktiviteten i perioden 1967-2011 for hovedgrupper af erhverv, for den markedsmæssige del af økonomien samt for økonomien som helhed. For alle erhvervshovedgrupperne er den offentlige ikke-markedsmæssige produktion udskilt, således at tallene dækker den markedsmæssige produktion. Den offentlige ikke-markedsmæssige produktion er kun indeholdt i tallene for økonomien som helhed. Disse skal derfor fortolkes under hensyn til konventionen vedrørende produktivitetsudviklingen i ikke-markedsmæssig produktion.

### Gennemsnitlig produktivitetsvækst pr. år på 2,6 pct.

Figur 2 viser udviklingen i arbejdsproduktiviteten for perioden 1967 til 2011 inddelt i otte perioder og opdelt på fire undergrupper. Set over perioden 1967-2011 har der været en gennemsnitlig årlig vækst i arbejdsproduktiviteten i *De markedsmæssige byerhverv ekskl. boliger og udlejning af erhvervsejendomme* på 2,6 pct. Det ses af figuren, at denne gennemsnitlige produktivitetsstigning fremkommer som resultat af meget forskelligartede udviklinger i de enkelte perioder. Den gennemsnitlige vækstrate starter på et højt niveau i 1967-1973. Derefter falder vækstraten i de efterfølgende perioder til det næsthøjeste niveau (3,0 pct.), hvorefter den aftager jævnt mod 0,8 pct. i den sidste periode. Bidragene til periodernes vækstrater varierer ganske meget fra periode til periode. *Industrien* har i høj grad bidraget til produktivitetsstigningerne. Med undtagelse af perioderne fra 1980 til 1993 har vækstraterne ligget over gennemsnittet. *Bygge og anlægsvirksomhed* derimod har i flere perioder oplevet negative vækstrater og formår kun i perioderne 1980-1987 og 2008-2011 at udvise en vækstrate, der ligger over gennemsnittet. *Forsyningsvirksomhed* har i perioderne indtil 2004 oplevet pæne positive produktivitetsstigninger, men i perioderne fra 2004 og frem ses for første gang et fald i erhvervets gennemsnitlige årlige produktivitet.

Figur 2.

### Gennemsnitlig årlig procentvis vækst fordelt på perioder i 1967-2011

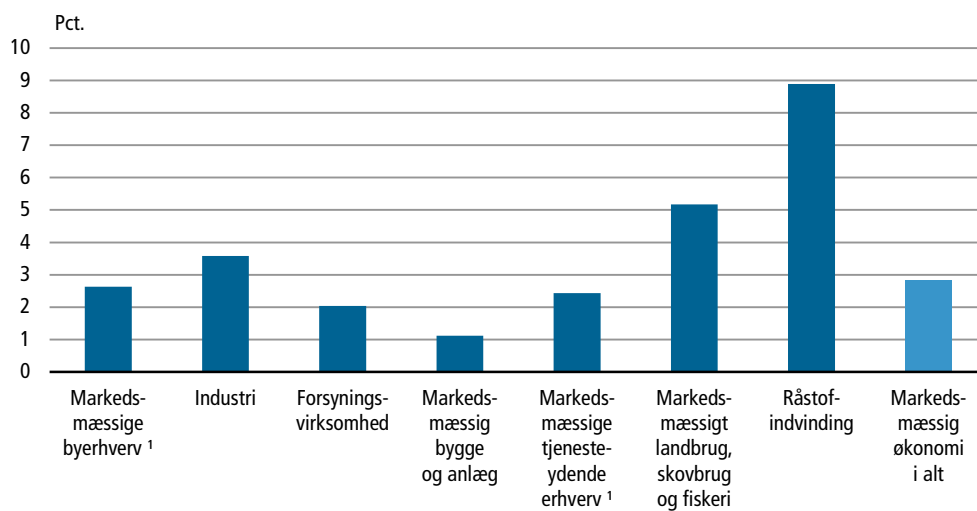


<sup>1</sup> Eksklusive boliger og udlejning af erhvervsejendomme.

### Kraftigst produktivitets- stigning i Råstofindvinding

Som det fremgår af figur 3, har produktivitetsudviklingen i *Råstofindvinding* i perioden 1967-2011 været langt kraftigere end i de øvrige erhverv. De høje produktivitetsstigninger er generelt præsteret siden starten af firserne og frem til årtusindskiftet. Som følge af den høje produktivitetsudvikling i *Råstofindvinding* samt i *Landbrug mv.* er produktivitetsudviklingen i *De markedsmæssige byerhverv* mindre end for *Den markedsmæssige økonomi i alt*. Den gennemsnitlige vækstrate for *Byerhvervene* er årligt på 2,6 pct. *Industrien* er alene om at ligge over dette gennemsnit, mens *Forsyningsvirksomhed*, *Markedsmæssig bygge- og anlæg* samt *De markedsmæssige tjenesteydende erhverv* alle ligger under gennemsnittet.

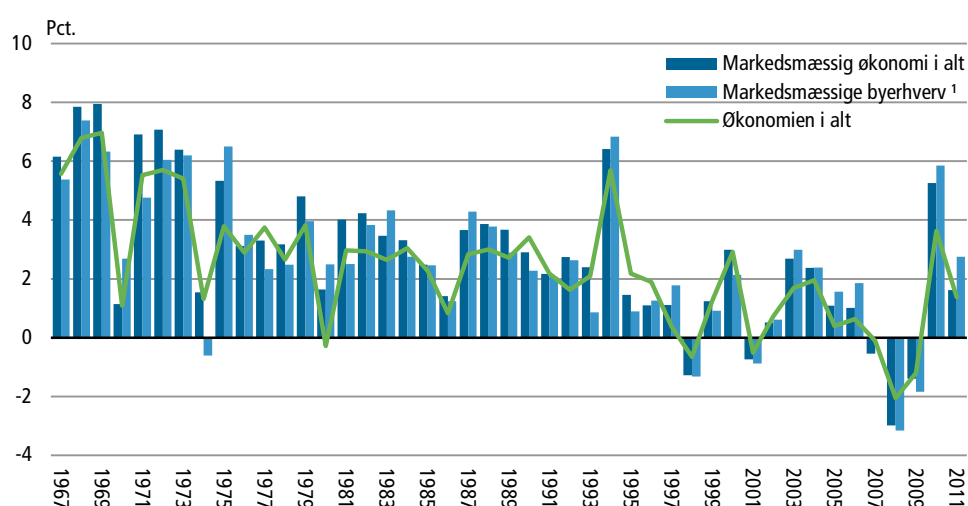
Figur 3. Gennemsnitlig årlig procentvis vækst i perioden 1967-2011



<sup>1</sup> Eksklusive boliger og udlejning af erhvervsjendomme.

Figur 4 sammenholder økonomien i alt med *Den markeds-mæssige økonomi* og med *Markeds-mæssige byerhverv ekskl. boliger og udlejning af erhvervsjendomme*. Med denne figur illustreres baggrunden for erhvervsopdelingen ved beregning af arbejdsproduktiviteten. I 2010 har økonomien i alt en produktivitetstigning på 3,6 pct. Da produktivitetstigningen i den ikke-markeds-mæssige del af økonomien imidlertid som tidligere nævnt er baseret på en konvention, giver dette ikke et reelt billede af udviklingen i arbejdsproduktiviteten. Ved opgørelsen af *Den markeds-mæssige økonomi i alt* er den offentlige ikke-markeds-mæssige del af økonomien udskilt, hvilket resulterer i, at årsvæksten stiger til 5,3 pct. *Den markeds-mæssige økonomi* indeholder bl.a. *Landbrug mv.* samt *Råstof-indvinding*. Disse erhverv kan være præget af store svingninger fra år til år i produktiviteten bl.a. som følge af klimatiske svingninger. På kort sigt er det derfor ikke hensigtsmæssigt at medtage denne erhvervsgruppe i et generelt mål for udviklingen i arbejdsproduktiviteten. Hvis denne erhvervsgruppe samt *Boliger og udlejning af erhvervsjendomme* - der er særdeles kapitalintensive - udelades, stiger væksten til 5,9 pct.

Figur 4. Årlig procentvis vækst i årene. 1967-2011

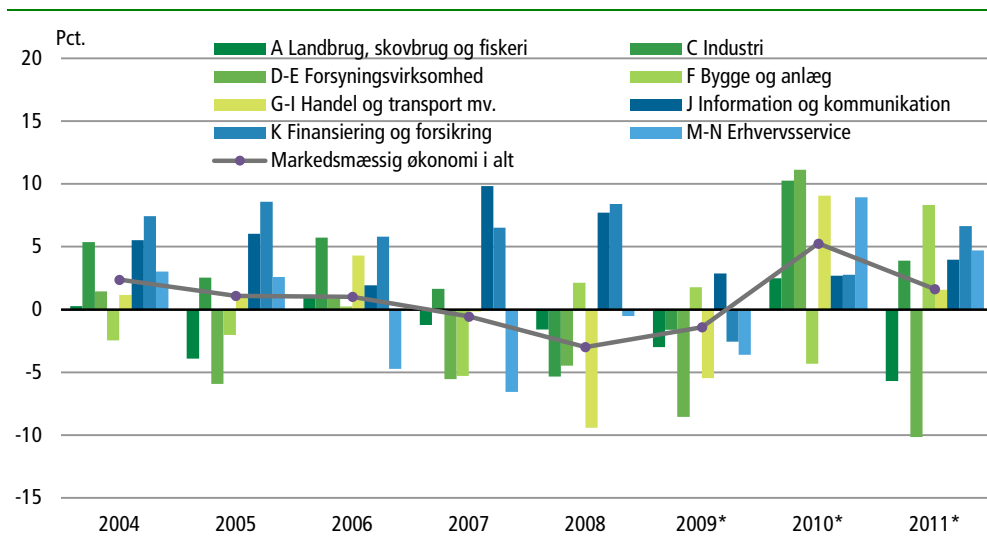


<sup>1</sup> Eksklusive boliger og udlejning af erhvervsjendomme.

Produktiviteten i *Den markeds-mæssige økonomi i alt* har i årene 2004 til 2011 varieret mellem -3,0 og 5,3 pct. I figur 5 ses, at udvalgte erhververs bidrag til denne udvikling har været meget forskelligartet. Man bemærker, at *Industrien* samt *Information og kommunikation* har været med til at trække gennemsnittet op i henholdsvis seks og

syv af de otte år. Det har til gengæld været mere svingende for erhvervene *Forsyningsvirksomhed* samt *Landbrug mv.*, som ofte har ligget under gennemsnittet. Efter tre år med fald i den samlede produktivitet sker der en vending i 2010, hvorefter produktiviteten ifølge foreløbige beregninger stiger to år i træk med henholdsvis 5,3 og 1,6 pct.

Figur 5. Årlig procentvis vækst 2004-2011 for udvalgte erhverv





## Baggrundsoplysninger

- Mere information* [www.statistikbanken.dk/NATP23](http://www.statistikbanken.dk/NATP23). Her findes bl.a. tal for de endelige år fordelt på nationalregnskabet 117 gruppering, der er den mest detaljerede gruppering af nationalregnskabet. Dog offentliggøres ikke tal for erhverv, der i helt overvejende grad er domineret af ikke-markedsmæssig aktivitet.
- Seneste offentliggørelse* *Arbejdsproduktiviteten (marts-version) 2011* udkom 16. maj 2012 i serien *Nationalregnskab og betalingsbalance 2012:5* (Statistiske Efterretninger).
- Næste offentliggørelse* *Arbejdsproduktiviteten (november-version) 2012* udkommer i uge 50 i 2013 i serien *Nationalregnskab og betalingsbalance* (Statistiske Efterretninger).
- Henvendelse* Magnus Børre Eriksen, tlf. 39 17 36 68, [mbe@dst.dk](mailto:mbe@dst.dk)

## Kilder og metoder

- Læs mere i kvalitetsdeklarationen* Tallene for bruttofaktoriindkomst i kædede 2005-priser samt antal arbejdstimer stammer fra de løbende offentliggørelser af nationalregnskabet. Læs mere i varedeklarationen på [www.dst.dk/kvalitetsdeklaration/97658](http://www.dst.dk/kvalitetsdeklaration/97658).
- Årsager til produktivitetsstigninger* Danmarks Statistik udgav *Produktivitetsudviklingen 2010 (DB07)* i [Nyt fra Danmarks Statistik nr. 183](#), der klarlægger årsagerne (kapital, uddannelse og totalfaktorproduktivitet) til produktivitetsstigningerne i perioden 1966 til 2010. *Produktivitetsudviklingen 2011* forventes at udkomme i uge 7 i 2013.

Tabel 1. Gennemsnitlige vækstrater for arbejdsproduktiviteten fordelt på erhverv

	2008	2009*	2010*	2011*	1967 - 1973	1974 - 1979	1980 - 1987	1988 - 1993	1994 - 2000	2001 - 2003	2004 - 2007	2008 - 2011	1967 - 2011
	— procentvis årlig vækst —				gennemsnitlig procentvis årlig vækst								
<b>Økonomien i alt</b>	<b>-2,1</b>	<b>-1,2</b>	<b>3,6</b>	<b>1,4</b>	<b>5,3</b>	<b>3,0</b>	<b>2,1</b>	<b>2,5</b>	<b>1,9</b>	<b>0,6</b>	<b>0,7</b>	<b>0,4</b>	<b>2,4</b>
<b>Den markedsmæssige del af økonomien i alt</b>	<b>-3,0</b>	<b>-1,4</b>	<b>5,3</b>	<b>1,6</b>	<b>6,2</b>	<b>3,5</b>	<b>3,0</b>	<b>3,0</b>	<b>1,8</b>	<b>0,8</b>	<b>1,0</b>	<b>0,6</b>	<b>2,8</b>
A Landbrug, skovbrug og fiskeri	-1,6	-3,0	2,5	-5,7	4,8	6,4	5,7	12,3	6,8	2,8	-1,0	-2,0	5,2
B Råstofindvinding	-11,4	-14,9	-4,0	-14,6	8,2	5,8	28,3	13,4	11,5	0,4	-2,3	-11,4	8,9
C Industri	-5,3	-1,6	10,3	3,9	7,9	4,9	2,4	1,6	3,1	1,7	3,8	1,6	3,6
D-E Forsyningsvirksomhed	-4,5	-8,5	11,1	-10,2	5,7	4,2	4,2	0,8	1,0	1,8	-2,4	-3,4	2,0
F Bygge og anlæg	2,1	1,8	-4,3	8,3	3,9	-0,6	4,9	-1,7	1,0	-1,8	-2,4	1,9	1,1
G-I Handel og transport mv.	-9,4	-5,5	9,1	1,6	5,0	2,4	2,1	2,7	2,9	0,5	1,6	-1,3	2,3
J Information og kommunikation	7,7	2,9	2,7	4,0	3,4	3,8	4,8	4,6	3,5	9,2	5,8	4,3	4,6
K Finansiering og forsikring	8,4	-2,6	2,8	6,6	1,3	-1,1	3,9	6,5	4,1	7,6	7,1	3,7	3,7
M-N Erhvervs-service	-0,5	-3,6	8,9	4,7	-1,4	4,9	2,1	2,7	-3,3	-3,2	-1,5	2,3	0,5
O-Q Offentlig administration, undervisning og sundhed	0,2	3,7	-17,2	-2,2	3,7	0,5	2,4	-3,3	-3,5	-5,1	-3,8	-4,2	-1,0
R-S Kultur, fritid og anden service	-0,7	0,0	2,6	0,7	5,4	3,9	2,4	0,6	-1,4	-3,1	-0,4	0,7	1,4
<b>Byerhverv (C til R-S)<sup>1</sup></b>	<b>-3,2</b>	<b>-1,8</b>	<b>5,9</b>	<b>2,7</b>	<b>5,5</b>	<b>3,0</b>	<b>3,0</b>	<b>2,4</b>	<b>1,8</b>	<b>0,9</b>	<b>1,4</b>	<b>0,8</b>	<b>2,6</b>
<b>Tjenesteydende erhv. (G-I til R-S)<sup>1</sup></b>	<b>-3,3</b>	<b>-2,1</b>	<b>5,4</b>	<b>2,7</b>	<b>4,5</b>	<b>2,5</b>	<b>2,7</b>	<b>3,1</b>	<b>1,5</b>	<b>1,1</b>	<b>1,6</b>	<b>0,6</b>	<b>2,4</b>

Anm.: Med undtagelse af *økonomien i alt* er offentlig forvaltning og service holdt ude af beregningerne. Brancherne LB Boliger og LA Ejendomshandel og udlejning af erhvervsjendomme er ikke vist i tabellen.

\* Foreløbige tal.

<sup>1</sup> Eksklusive boliger og udlejning af erhvervsjendomme.

#### NATIONALREGNSKAB OG BETALINGSBALANCE 2012:15

Statistiske Efterretninger

ISSN, 1601-0930

www.dst.dk/efterretninger

Salg: [www.dst.dk/boghandel](http://www.dst.dk/boghandel) eller Tlf.: 43 22 73 00

Abonnement for 2012: 1.235 kr. som pdf.

Løssalg: 105 kr. + ekspeditionsgebyr

© Danmarks Statistik, Sejrøgade 11, 2100 København Ø

#### Signaturforklaring:

- Nul

0 Mindre end 0,5 af den anvendte enhed

0,0 Mindre end 0,05 af den anvendte enhed

• Tal kan efter sagens natur ikke forekomme

.. For usikker til at kunne angives eller diskretionshensyn

... Oplysning foreligger ikke

\* Foreløbige eller anslåede tal

— | Vandret eller lodret streg markerer databrud i en tidsserie.

Oplysningerne fra før og efter databruddet er ikke fuldt sammenlignelige.

Som følge af afrundinger kan summen af tallene i tabellerne afvige fra totalen.