

PENGE- OG KAPITALMARKED

2013:8 • 24. oktober 2013

Rente- og kursudvikling 3. kv. 2013

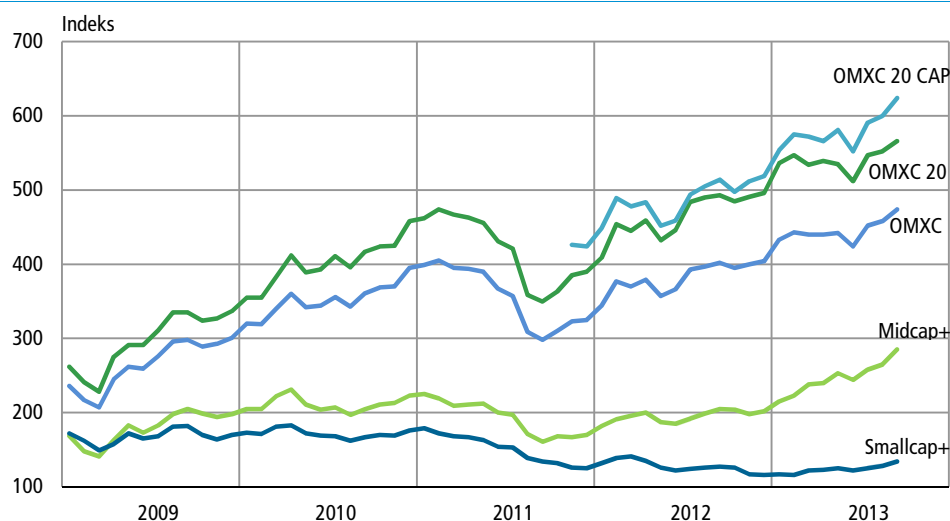
Resumé: I årets tredje kvartal steg aktieindeksene OMXC20 CAP, OMXC, Midcap og Smallcap. Den lange obligationsrente faldt yderligere til 4,24 pct. p.a. Kursen på amerikanske dollar faldt, modsat kursen på engelske pund der steg. Kursen på svenske kroner var uændret.

Kort om statistikken: Statistikken bringer en række nøgletal for de finansielle markeder, koncentreret omkring tal for de vigtigste renter og kurser.

Stigning i de danske aktieindeks

I årets tredje kvartal steg kurserne for de danske aktieindeks. Kursen for det ledende danske aktieindeks OMXC20 CAP steg 13,0 pct. fra andet til tredje kvartal 2013. Stigningen i det ledende indeks medvirkede til, at kursen for totalindekset OMXC steg med 11,8 pct. Midcap-indeksets kurs steg med hele 16,8 pct. Kursen for Smallcap-indekset steg 9,8 pct. fra kurs 122 i juni til kurs 134 i september.

Figur 1. Aktieindeks



OMXC20 CAP erstatter OMXC20-indekset som det ledende indeks for de danske aktier. Hensigten med OMCX20 CAP er at modvirke, at en enkelt aktie kan styre hele indekset, således kan hver aktie maksimalt vægte 20 pct.

OMXC20 CAP og OMXC20 dækker de 20 mest handlede aktier. OMXC er et totalindeks over alle selskaber på fondsbørsen i København, NASDAQ OMX Copenhagen A/S. Midcap dækker mellemstore selskaber og Smallcap små selskaber.

De officielle rentesatser forblev uændret

Fra andet til tredje kvartal ændrede Nationalbanken ikke de officielle rentesatser. Udlånsrenten ligger fortsat på 0,20 pct. Indskudsbevisrenten forblev ligeledes uændret og er fortsat -0,10 pct.

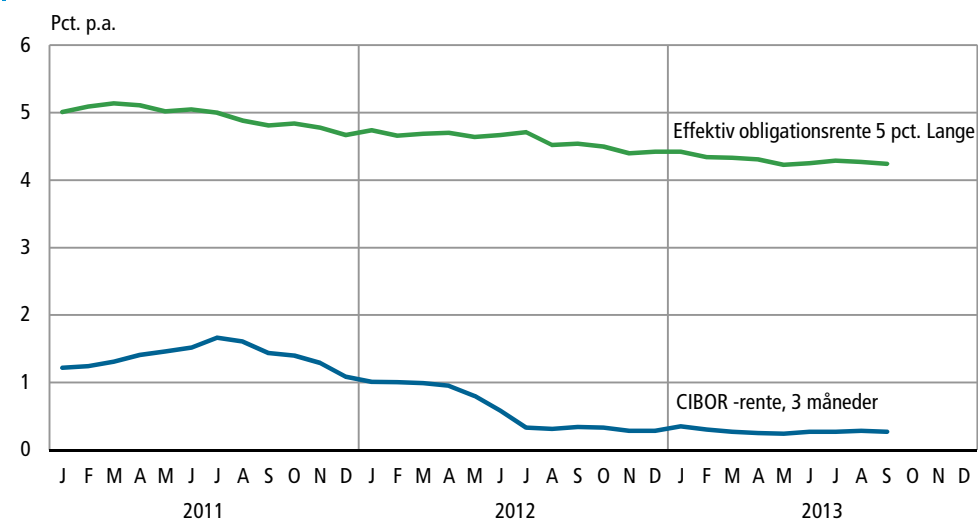
CIBOR-renten med 3 måneders løbetid var i september 0,27 pct. I forhold til juni 2013 er CIBOR-renten således uændret.

Fortsat fald i den lange obligationsrente

I slutningen af tredje kvartal 2013 lå den lange obligationsrente på 4,24 pct. og fortsætter dermed faldet fra forrige kvartal, se figur 2. Det er et fald på 0,01 pct. point fra juni 2013 til september 2013. Den lange rente er udtrykt ved den effektive

rente på en langfristet realkreditobligation – dvs. en realkreditobligation med en løbetid på 20 år eller derover – her med en fast nominel rente på 5 pct.

Figur 2. Renter

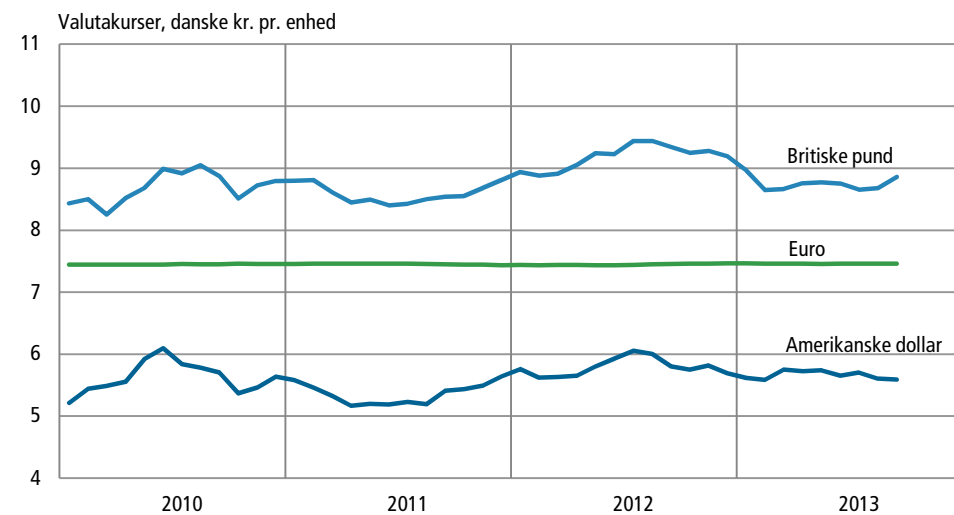


Amerikanske dollar faldt.
Britiske pund steg

Fra juni til september 2013 faldt kursen på amerikanske dollar til 5,59. Den faldende udvikling kunne også ses i andet kvartal. Kursen på britiske pund steg til 8,86 fra juni til september 2013, se figur 3.

Kursen på svenske kroner var uændret fra juni til september 2013. I september var kursen 0,86, se tabel 4.

Figur 3. Valutakurser



Baggrundsoplysninger

<i>Mere information</i>	www.dst.dk/stattabel/854 .
<i>Seneste offentliggørelse</i>	<i>Rente- og kursudvikling 2. kv. 2013</i> udkom 2. august 2013 i serien <i>Penge- og kapitalmarked 2013:5</i> (Statistiske Efterretninger).
<i>Næste offentliggørelse</i>	<i>Rente- og kursudvikling 4. kv. 2013</i> udkommer 17. januar 2014 i serien <i>Penge- og kapitalmarked</i> (Statistiske Efterretninger).
<i>Henvendelse</i>	Lennie Holtermann, tlf. 39 17 34 73, lho@dst.dk Jesper Søgaard Dreesen, tlf. 39 17 30 54, jsd@dst.dk

Kilder og metoder

Læs mere i kvalitetsdeklarationen På www.dst.dk/kvalitetsdeklaration/894 er der en mere omfattende beskrivelse af kilder og metoder.

Tabel 1. Nationalbankens rentesatser offentliggøres af Danmarks Nationalbank.

NASDAQ OMX Copenhagen A/S indsamler og offentliggør CIBOR-renten. CIBOR (Copenhagen InterBank Offered Rates) er den rentesats, hvortil et pengeinstitut er villig til at udlåne danske kroner for en periode af 1 uge, 2 uger, 1, 2, 3, 4, 5, 6, 7, 8, 9, 10, 11 eller 12 måneders løbetid til en primebank på usikret basis. Ingen CIBOR-stiller er forpligtet til at levere likviditet på sin stillede kvotering til de andre CIBOR-stillere. Enhver CIBOR-stiller bør tilstræbe at lade sin CIBOR reflektere et så realistisk renteniveau som muligt. For yderligere information henvises til Finansrådets hjemmeside.

Tabel 2. og 3. Den effektive obligationsrente og aktieindeks offentliggøres af NASDAQ OMX Copenhagen A/S.

Grupperne af lange og korte enhedsprioritets-obligationer samt indeksobligationer beregnes som et simpelt gennemsnit af de åbne serier.

Aktie-indeksene angiver kursudviklingen af en række udvalgte segmenter på aktie-markedet. Der er tale om følgende indeks:

- **OMXC:** Et totalindeks, der inkluderer alle aktier.
- **OMXC20:** En portefølje af de 20 mest omsatte aktier.
- **OMXC20 CAP:** En portefølje af de 20 mest omsatte aktier, hver aktie kan maksimalt vægte 20 pct.
- **SmallCap:** En portefølje af små selskaber, der opfylder en række krav til likviditet, formidling af markedsinformation og god investorpleje.
- **MidCap:** En portefølje af mellemstore selskaber, der opfylder en række krav til likviditet, formidling af markedsinformation og god investorpleje.

Tabel 4. Valutakurserne og indeks for den effektive kronkurs offentliggøres af Danmarks Nationalbank. Års- og månedsgennemsnit er udregnet på grundlag af de daglig noterede markedskurser kl. 14.15. Indtil udgangen af december 2001 var det de noterede markedskurser kl. 11.30. Indekset for den effektive kronkurs er en geometrisk sammenvæjning af udviklingen i Danmarks vigtigste handelspartners valutaer overfor den danske krone.

Tabel 1. Nationalbankens rentesatser samt CIBOR-rente

Ultimo	2012			2013								
	Okt.	Nov.	Dec.	Jan.	Feb.	Mar.	April	Maj	Juni	Juli	Aug.	Sept.
	pct. p.a.											
Diskonto	0,00	0,00	0,00	0,00	0,00	0,00	0,00	0,00	0,00	0,00	0,00	0,00
Udlånsrente	0,20	0,20	0,20	0,30	0,30	0,30	0,30	0,20	0,20	0,20	0,20	0,20
Indskudsbevisrente	-0,20	-0,20	-0,20	-0,10	-0,10	-0,10	-0,10	-0,10	-0,10	-0,10	-0,10	-0,10
CIBOR - 3 måneder ¹	0,33	0,28	0,28	0,35	0,30	0,27	0,25	0,24	0,27	0,27	0,28	0,27

¹ Rente tilbudt for udlån i danske kroner til en primebank på usikret basis. Der tages forbehold for afrunding.

Tabel 2. Effektiv obligationsrente (pct. p.a.)¹

Ultimo		2013									
		Feb.	Mar.	April	Maj	Juni	Juli	Aug.	Sept.		
Danske statslån	10-årig St. lån, 4 pct. S 2017, 4 pct.	1,58 1,09	1,48 0,55	1,32 0,53	1,56 0,31	1,86 0,62	1,82 0,51	2,05 0,39	1,95 0,34		
Åbne serier i	Lange ² 5 pct., gnsntl.	4,34	4,33	4,31	4,23	4,25	4,29	4,27	4,24		
Enhedsprioritets-	Lange ² 4 pct., gnsntl.	3,51	3,38	3,34	3,33	3,50	3,51	3,65	3,56		
Obligationer	10-årige 3 pct., gnsntl.	1,63	1,50	1,21	1,20	1,37	1,03	1,38	1,36		
	1-årige 2 pct., gnsntl.	0,10	0,06	0,13	0,03	-0,02	-0,09	0,05	0,16		

¹ For samtlige papirer angivet som den effektive helårs-rente.

² Obligationer med en løbetid på 20 år og derover.

Tabel 3. Aktie-indeks

Ultimo	2012			2013						
	Dec.	Jan.	Feb.	Mar.	April	Maj	Juni	Juli	Aug.	Sept.
	ultimo dec. 1995 = 100									
OMXC	404	433	443	440	440	442	424	452	458	474
10 Energi	5	6	7	8	8	14	13	18	17	22
15 Materialer	571	675	685	768	861	971	917	923	1 112	1 071
20 Industri	309	319	337	335	310	313	309	330	354	371
25 Forbrugsgoder	58	62	63	61	59	63	59	65	64	67
30 Konsumentvarer	159	171	175	179	193	177	176	179	183	195
35 Sundhedspleje	1 397	1 525	1 537	1 508	1 549	1 500	1 445	1 517	1 510	1 528
40 Finans	274	296	306	309	322	333	303	325	335	348
45 IT	442	460	507	537	565	599	579	611	612	642
50 Telekommunikation	130	136	139	145	149	146	150	159	149	151
55 Forsyning	188	182	172	189	173	182	191	283	275	256
	ultimo nov. 2011 = 400									
OMXC 20 CAP	519	554	575	572	566	581	552	591	600	624
	3. juli 1989 = 100									
OMXC 20	496	536	547	534	539	535	512	547	552	566
	30. dec. 2002 = 100									
MidCap+	202	215	223	238	240	253	244	258	265	285
SmallCap+	116	117	116	122	123	125	122	125	128	134

Tabel 4. Valutakurser, gennemsnitlig pr. måned og år

		2010	2011	2012	2013						
					Mar.	April	Maj	Juni	Juli	Aug.	Sept.
		kr. pr. 100 enheder									
<i>Euroområdet:</i>											
Euro	EUR	744,74	745,05	744,38	745,53	745,53	745,37	745,78	745,79	745,80	745,79
<i>Øvrige EU-lande:</i>											
Britiske pund	GBP	869,02	859,05	918,37	866,26	875,78	877,15	875,38	865,29	868,21	886,06
Lettiske lats	LVL	1 050,80	1 055,01	1 067,58	1 063,17	1 064,15	1 064,42	1 062,60	1 061,83	1 061,36	1 061,50
Litauiske litas	LTL	215,69	215,78	215,59	215,92	215,92	215,88	215,99	216,00	216,00	216,00
Polske zloty	PLN	186,47	181,14	178,05	179,42	180,32	178,19	174,02	174,49	176,32	176,02
Svenske kroner	SEK	78,15	82,52	85,62	89,32	88,35	86,95	85,86	86,11	85,69	85,97
Tjekkiske koruna	CZK	29,47	30,30	29,61	29,06	28,85	28,81	28,96	28,75	28,89	28,92
Ungarske forint	HUF	2,70	2,67	2,58	2,46	2,50	2,55	2,52	2,53	2,49	2,49
<i>Øvrige europæiske lande:</i>											
Bulgarske lev	BGN	380,78	380,95	380,60	381,19	381,19	381,11	381,32	381,32	381,33	381,32
Kroatiske kuna	HRK	102,18	100,15	98,98	98,22	97,99	98,48	99,59	99,36	98,95	98,15
Norske kroner	NOK	93,02	95,61	99,62	99,61	98,88	98,53	96,31	94,60	93,96	93,56
Rumænske lei	RON	176,84	175,74	166,95	169,80	170,23	171,92	166,37	168,57	168,09	167,09
Russiske rubler	RUB	18,51	18,23	18,65	18,67	18,27	18,31	17,47	17,40	16,96	17,14
Schweiziske franc	CHF	540,60	605,74	617,57	607,64	611,34	600,48	605,36	603,11	604,49	604,46
SDR	XDR	857,67	845,94	887,51	864,14	861,09	860,18	856,03	857,09	850,92	850,79
Tyrkiske lira	TRY	373,28	319,78	321,97	317,72	318,54	313,72	297,73	295,10	285,62	276,74
<i>Øvrige lande:</i>											
Amerikanske dollar	USD	562,57	536,22	579,72	574,74	566,31	573,73	565,24	570,24	560,36	558,80
Australske dollar	AUD	516,96	552,82	600,80	594,20	594,92	567,60	533,01	522,36	505,96	518,71
Brasilanske real	IDR	319,87	320,51	297,84	290,18	286,07	281,90	260,21	253,39	239,41	245,84
Canadiske dollar	CAD	546,08	541,84	580,10	560,63	561,95	561,61	548,38	547,63	538,40	539,79
Filippinske peso	PHP	12,48	12,38	13,74	14,11	13,90	13,86	13,14	13,15	12,76	12,78
Hong Kong dollar	HKD	72,41	68,88	74,74	74,08	73,73	73,91	72,84	73,52	72,25	72,06
Japanske yen	JPY	6,43	6,74	7,28	6,06	5,85	5,69	5,81	5,72	5,72	5,63
Kinesiske yuan	CNY	83,12	83,00	91,88	92,44	92,52	93,41	92,14	92,96	91,54	91,30
Malaysiske ringgit	MYR	175,00	175,22	187,70	184,80	187,80	189,69	179,51	178,69	170,95	171,81
New Zealand dollar	NZD	405,66	424,01	469,81	475,67	485,66	472,54	446,65	449,56	443,25	454,66
Singapore dollar	SGD	413,16	426,32	464,04	460,84	462,46	459,04	448,52	449,45	440,26	442,36
Sydafrikanske rand	ZAR	76,90	73,99	70,71	62,54	62,87	61,16	56,42	57,52	55,60	55,97
Sydkoreanske won	KRW	0,49	0,48	0,51	0,52	0,51	0,52	0,50	0,51	0,50	0,52
Thailandske baht	THB	17,77	17,58	18,65	19,46	19,70	19,27	18,32	18,32	17,73	17,63
		1980 = 100									
Effektiv kronekurs		104,0	103,6	100,6	101,3	101,6	101,8	102,4	102,4	102,7	102,6

PENGE- OG KAPITALMARKED 2013:8

Statistiske Efterretninger

ISSN, 1601-0957

www.dst.dk/efterretninger

Salg: www.dst.dk/boghandel eller Tlf.: 43 22 73 00

Abonnement for 2013: 310 kr. som pdf.

Løssalg: 70 kr. + ekspeditionsgebyr

© Danmarks Statistik, Sejrøgade 11, 2100 København Ø

Signaturforklaring:

- Nul

0 Mindre end 0,5 af den anvendte enhed

0,0 Mindre end 0,05 af den anvendte enhed

• Tal kan efter sagens natur ikke forekomme

.. For usikker til at kunne angives eller diskretionshensyn

... Oplysning foreligger ikke

* Foreløbige eller anslåede tal

— | Vandret eller lodret streg markerer databrud i en tidsserie.

Oplysningerne fra før og efter databruddet er ikke fuldt sammenlignelige.

Som følge af afrundinger kan summen af tallene i tabellerne afvige fra totalen.