

Indhold: Godstransport med danske lastbiler 1999 1

Godstransport med danske lastbiler 1999

1. Statistikkens formål og omfang

Opfylder EU-krav

Statistikken har til formål at belyse danske lastbilers kørsel såvel i Danmark som i udlandet. Statistikken, som er led i et EU-undersøgelserprogram, gennemførtes til og med 1998 iht. EF-direktiv nr. 78/546 med senere ændringer, og fra 1999 iht. EF-forordning nr. 1172/98 om statistisk registrering af vejgodstrafikken.

Kørsel med danske lastbiler over 6 ton

Undersøgelsen dækker national og international godstransport med danske lastbiler og sættevognstrækkere med en maksimal tilladelig totalvægt over 6 ton. Transport med udenlandske påhængs- eller sættevogne indgår, hvis den trækkende enhed er dansk indregistreret. En nærmere beskrivelse af statistikkens opgørelsesmetode og de anvendte definitioner er givet i afsnit 3 og 4.

2. Godstransport 1999

2.1 Godstransport i alt

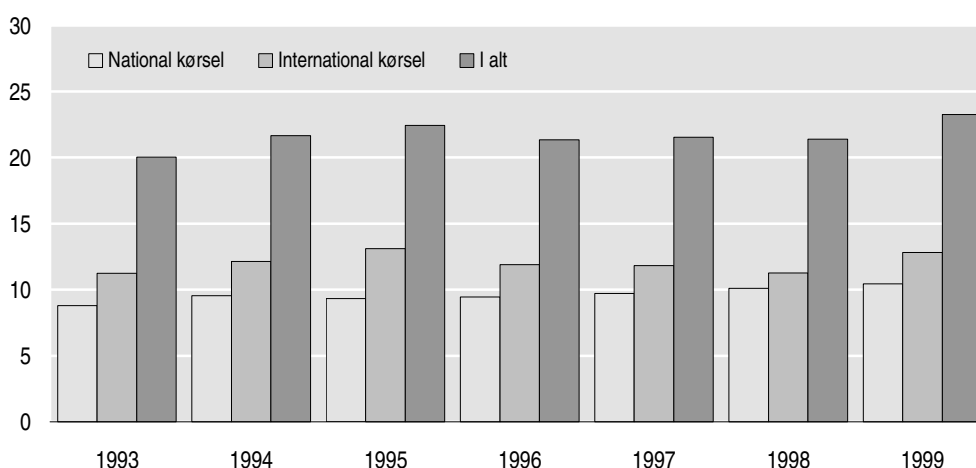
9 pct. mere transportarbejde i 1999

I 1999 blev der i alt udført transportarbejde med danske lastbiler på 23,2 mia. tonkm. Det er 1,9 mia. tonkm eller 9 pct. mere end i 1998. Fremgangen er især foregået inden for den internationale godstransport, og den er overvejende sket i første halvdel af 1999.

Figur 1.

Transportarbejde 1993 - 1999

Mia. tonkm



2 2000:20

14 pct. mere international kørsel

Efter tilbagegang i den internationale kørsel fra 1996 - 1998 har der i 1999 været en markant vækst i transportarbejdet, som er øget med 14 pct. fra 1998 til 1999.

3 pct. mere national kørsel

Transportarbejdet ved nationale godstransport har været svagt stigende siden 1995. Det er fra 1998 til 1999 vokset med 3 pct.

I 1999 blev lidt over halvdelen af transportarbejdet udført ved international kørsel.

I national kørsel var 19 pct. firmakørsel, dvs. kørsel for egen regning. I international kørsel var så godt som al transport vognmandskørsel.

216 mio. ton gods

I 1999 blev der transporteret i alt 216 mio. ton gods. Det er 6 pct. mere end i 1998. Hovedparten var i national transport. Kun 8 pct. af det pålæssede gods kørte i international kørsel mellem Danmark og udlandet eller mellem udenlandske på- og aflæsningssteder.

2,4 mia. kørte km

De danske lastbiler kørte i alt 2,4 mia. km i 1999, 7 pct. mere end i 1998. Heraf foregik 37 pct. i udlandet. De kørte km ved international kørsel er steget med 9 pct. fra 1998 til 1999, mens der har været en stigning på 5 pct. for den nationale kørsel.

2.2 National godstransport

5 pct. større godsmængde...

I 1999 var den nationale godstransport med danske lastbiler på 200 mio. ton. Det er 5 pct. mere end året før. Vognmandskørsel omfattede 76 pct. af den samlede transporterede godsmængde, det samme som i 1998.

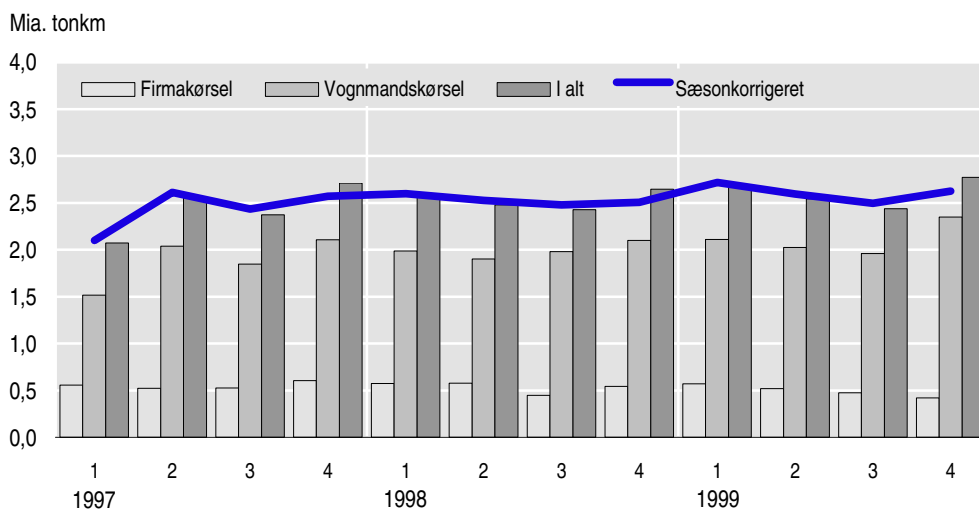
...og 3 pct. mere transportarbejde

Udviklingen i transportarbejdet har været nogenlunde som for godsmængden. Det samlede transportarbejde var i 1999 på 10,4 mia. tonkm, hvilket er 3 pct. højere end i 1998. 81 pct. af transportarbejdet blev udført ved vognmandskørsel mod 79 pct. i 1998.

Figur 2 viser den kvartalsvise udvikling i den nationale vejgodstransport. Korrigeret for sæsonvariation har der især været stigende transportarbejde i 1. og 4. kvartal 1999.

Figur 2.

Transportarbejde, kvartalsvis 1997 - 1999

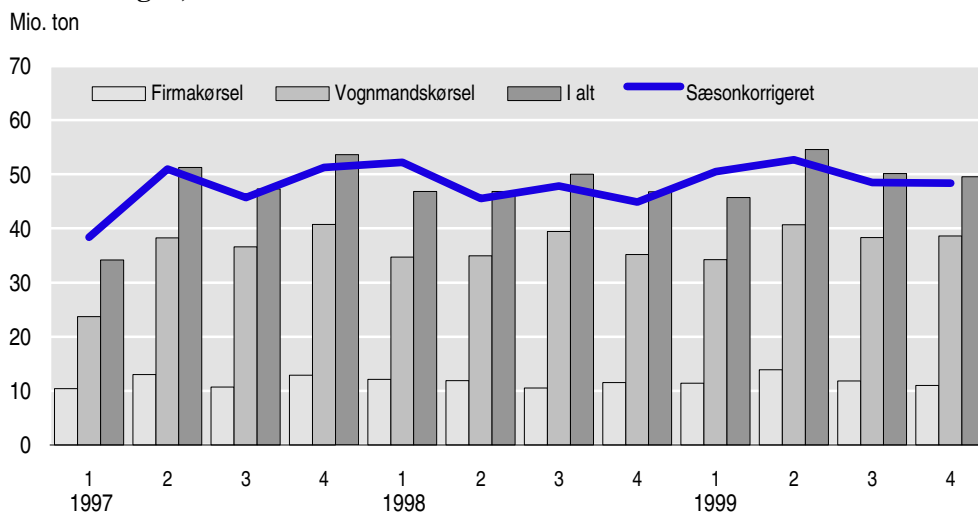


Væksten har især fundet sted inden for vognmandskørsel, som havde 6 pct. større transportarbejde i 1999 end i 1998, mens der for firmakørsel har været et fald på 7 pct.

Den transporterede godsmængde har korrigeret for sæsonudsving især været høj i 1. halvår af 1999, jf. figur 3.

Figur 3.

Godsmængde, kvartalsvis 1997 - 1999



Fordeling efter: - vogntype

I 1999 stod vogntogene for 64 pct. af den pålæssede godsmængde mod 65 pct. i 1998. Af det samlede transportarbejde blev 74 pct. udført med vogntog i 1999 mod 76 pct. i 1998. I 1999 anvendtes sættevognstog lidt mere end påhængsvogntog på ture på 100 km eller mere og udførte derfor 12 pct. mere transportarbejde end påhængsvogntog.

- vægt

39 pct. af godset og 41 pct. af transportarbejdet foregik med køretøjer, der havde en totalvægt på over 44 ton. 46 pct. af godset og 49 pct. af transportarbejdet var med køretøjer, som havde en lasteevne på over 24 ton.

- aksler

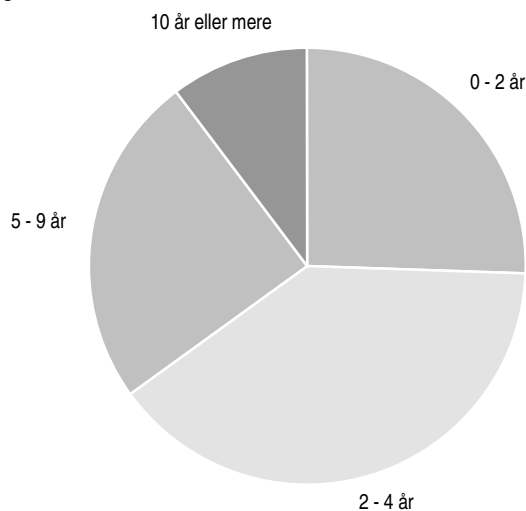
Køretøjer med 5 eller flere aksler stod for transporten af 61 pct. af godset og udførte 68 pct. af det samlede transportarbejde.

- alder

65 pct. af transportarbejdet udførtes med lastbiler eller trækere, som var under 5 år gamle. 10 pct. af transportarbejdet foregik med biler, der var 10 år eller ældre.

Figur 4.

Transportarbejde efter bilens alder



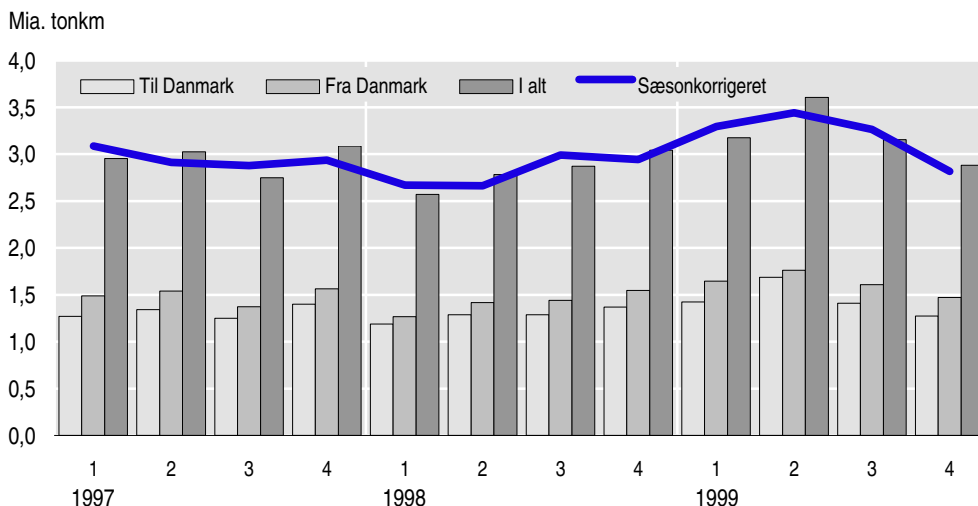
4 2000:20

Fordeling på godsart: 39 pct. af godset var grus o.l. og ...	<p>39 pct. af den samlede transporterede godsmængde var grus, jord, sten, sand, cement, mursten mv., som overvejende transporteredes i vognmandskørsel over forholdsvis korte afstande. Transportarbejdet for kørsel med grus, jord, sten, sand, cement, mursten mv. udgjorde derfor kun 22 pct. af det samlede transportarbejde.</p>
... 33 pct. var landbrugsprodukter, levnedsmidler og stykgoods	<p>Levnedsmidler udgjorde 11 pct. af den pålæssede godsmængde. Samme andel havde landbrugsprodukter (levende dyr, korn, roer, kartofler, grønsager, frugt og træ) og stykgods. Det præsterede transportarbejde ved kørsel med disse 3 grupper af gods udgjorde hhv. 18, 12 og 15 pct. af det samlede transportarbejde.</p> <p>I 1999 har der især været mere kørsel med grus, jord, sten, sand, cement, mursten mv. end i 1998. Den pålæssede godsmængde for denne godsart er øget med 15 pct. svarende til 10 mio. ton.</p>
Fordelt efter turlængde	<p>Af den samlede pålæssede godsmængde blev 18 pct. flyttet mindre end 15 km, og 47 pct. blev flyttet 50 km eller mere. 10 pct. af godset transporteredes på ture på 200 km eller længere.</p> <p>Solovogne anvendtes især på kortere ture. Af den godsmængde, der blev transporteret med solovogn, blev 27 pct. flyttet mindre end 15 km, og 39 pct. blev flyttet 50 km eller mere.</p>
Kapacitetsudnyttelse	<p>Den samlede kapacitetsudnyttelse, målt som udnyttelsen af det maksimalt mulige transportarbejde, er for 1999 opgjort til 40 pct. mod 38 pct. året før. Udnyttelsen afhænger bl.a. af tomkørselsandelen. Ses alene på ture med læs, øges udnyttelsen til 48 pct. mod 47 pct. i 1998. Korrigeres for at noget gods er volumengods, som optager relativt megen plads i forhold til godsvægten, fås en udnyttelsesgrad på 51 pct. for ture med læs.</p> <p>Opgøres kapaciteten i stedet som køretøjets lasteevne fås - korrigeret for volumen-gods - at 72 pct. af lastekapaciteten blev anvendt på ture med læs. Det højere resultat ved denne opgørelsesmetode skyldes, at rundture ikke reducerer udnyttelsesgraden.</p> <p>Kapacitetsudnyttelsen var lidt bedre for vogntog og stigende med turlængden.</p>
Kørte km	<p>Lastbilerne kørte i alt 1,5 mia. km i 1999, 5 pct. mere end i 1998. 85 pct. af den samlede kørsel var med læs på vognen, og 82 pct. af den samlede kørsel var på ture, der var 50 km eller længere. I gennemsnit kørte de ca. 25.100 lastbiler, som var aktive ved national godstransport 1.146 km om ugen i 1999, mod 1.100 km i 1998.</p>
Udførte ture	<p>I 1999 blev der i alt kørt 22,1 mio. ture, hvilket er 1,0 mio. mere end i 1998. 69 pct. af turene blev kørt af vognmandsbiler og 31 pct. af firmabiler. Ved vognmandskørsel var 74 pct. af turene med læs, mod 79 pct. for firmakørsel. Jo længere ture, jo mindre andel uden læs. For ture under 15 km var 29 pct. tomture, mens det kun gjaldt for 17 pct. af turene på 50 km eller mere.</p> <p>Kørsel med stykgods og kørsel med grus, jord, sten, sand, cement, mursten mv. havde de største andele af turene med læs, nemlig henholdsvis 18 pct. og 27 pct. Sammenlignet med de andre ture, er ture med grus, jord, sten, sand, cement, mursten mv. forholdsvis korte, nemlig gennemsnitligt 38 km i 1999 mod 90 km for de øvrige ture.</p>

4 pct. af turene var med farligt gods ...	På 4 pct. af turene kørtes med farligt gods. Der blev i alt pålæsset 9 mio. ton farligt gods, svarende til lidt over 4 pct. af godset. Da det farlige gods gennemsnitligt blev kørt over længere afstande, havde det dog en lidt større andel af det samlede transportarbejde, nemlig 6 pct.
... især benzin	Det farlige gods bestod typisk af brandfarlige, flydende stoffer, såsom benzin, der udgjorde 70 pct. af det farlige gods.
Regionale godsomsætning	Hvis Danmark betragtes som 3 landsdele - Jylland, Fyn og øerne øst for Storebælt - foregår langt den største del af godsomsætningen med lastbil inden for hver landsdel. Af de pålæssede godsmængder i Jylland aflæssedes 94 pct. også i Jylland. På Sjælland mv. drejede det sig om 96 pct. og på Fyn 70 pct. De tilsvarende andele for aflæsset gods, der var pålæsset i samme landsdel var henholdsvis 96 pct., 94 pct. og 69 pct. Fra 1998 til 1999 har der især været transporteret større godsmængder i Jylland og på Sjælland mv., mens godsmængden på Fyn er faldet.
Transport over Storebælt eller Kattegat udgør 2,9 pct.	Af de transporterede godsmængder var det kun 2,9 pct., der passede Storebælt eller Kattegat. 60 pct. af disse godsmængder blev transporteret fra det vestlige til det østlige Danmark, mens 40 pct. kørte den modsatte vej.
Transportfirmaer har 77 pct. af kørslen og handelsfirmaer 10 pct.	På grundlag af bilregistrets oplysninger om lastbilbrugerens SE-nr. og dermed firmaets branchetilhør, er transportoplysningerne opgjort på brancher. Ses der bort fra de ca. 15 pct. af køretøjerne, der ikke kan branchelægges pga. mangler i bilregistret, blev 77 pct. af transportarbejdet udført af firmaer med transport som hovedaktivitet, mens engros- og detailhandelsfirmaer stod for 10 pct., industri-firmaer for 7 pct. og firmaer inden for bygge- og anlægsvirksomhed for 4 pct. af transportarbejdet. Fordelt efter godsmængden falder transportfirmaernes andel til 68 pct., mens bygge- og anlægsvirksomhed fordobler sin.
Renovationskørsel	Kørsel med dagrenovation indgår ikke i opgørelsen af godstransporten. Ud fra de indberettede kørte km for biler i stikprøven og skøn over den gennemsnitlige godsmængde pr. renovationskøretøj har Danmarks Statistik beregnet dagrenovation til 1,7 mio. ton, trafikarbejdet til 26 mio. km og transportarbejdet til 88 mio. tonkm.
2.3 International godstransport 1999	
14 pct. mere transportarbejde i 1999	Transportarbejdet ved international vejgodstransport med danske lastbiler mellem Danmark og udlandet har været støt stigende frem til 1995, men i 1996 vendte udviklingen. I 1999 var der igen fremgang i transportarbejdet, som nåede op på næsten 13 mia. tonkm, 14 pct. mere end i 1998, men lidt lavere end det hidtil højst målte niveau i 1995, jf. figur 1.

Figur 5.

Transportarbejde, kvartalsvis 1997 - 1999



Stigning for både eksport- og importkørsel

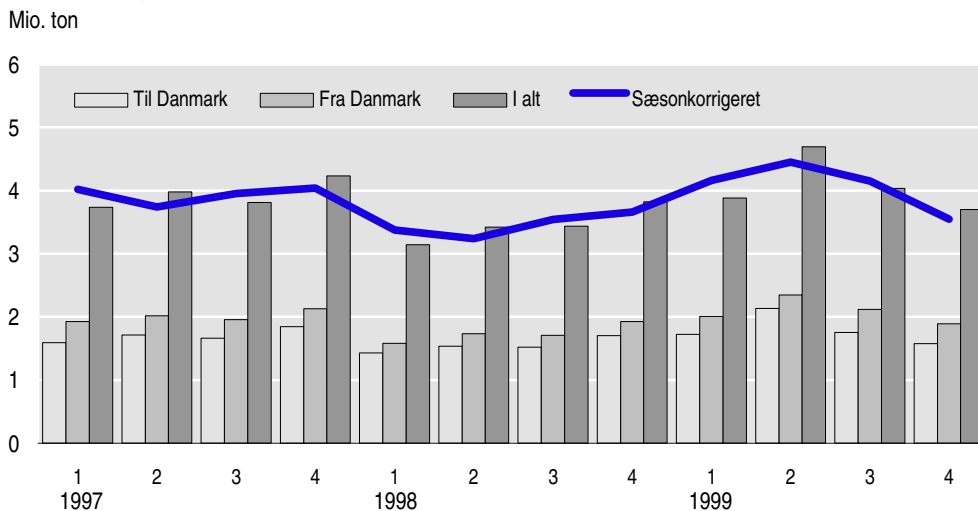
Der har især været stor forøgelse af transportarbejdet og godsmængden i de første 3 kvartaler af 1999, jf. figur 5 og figur 6. Både kørslen til og fra Danmark er steget. I 1999 vedrørte 51 pct. af transportarbejdet kørsel fra Danmark til udlandet og 45 pct. kørsel fra udlandet til Danmark. Tredjelandskørsel udgjorde lidt over 3 pct. og cabotagekørsel 1 pct. af transportarbejdet ved international kørsel med danske lastbiler.

Stort set kun vognmandskørsel

Så godt som hele transportarbejdet ved international godskørsel foregik ved vognmandskørsel. Firmakørselns andel var som i de tidligere år kun på 1 pct.

Figur 6.

Godsmængde, kvartalsvis 1997 - 1999



16,3 mio. ton gods

Der blev fragtet 16,3 mio. ton gods ved international kørsel med danske lastbiler i 1999, hvilket er 18 pct. mere end i 1998. Eksportkørslen dækkede 51 pct. af godsmængden og importkørslen omfattede 44 pct. Resten udgjordes af gods i tredjelandskørsel, 3 pct., og gods i cabotagekørsel, 2 pct.

77 pct. gods med sættevognstog

I 1999 blev 77 pct. af godset fragtet med sættevognstog og resten stort set med påhængsvognstog. Regnet efter transportarbejdet stod sættevognstogene for 79 pct. af transporten.

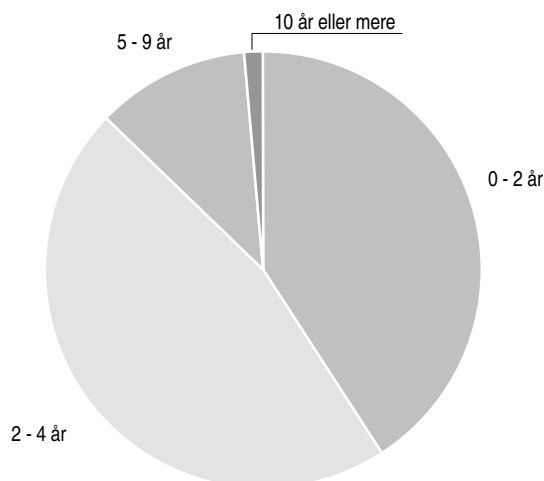
Totalvægt

31 pct. af det pålæssede gods og 28 pct. af transportarbejdet var med køretøjer med en totalvægt over 44 ton.

Lasteevne	69 pct. af det pålæssede gods og 64 pct. af transportarbejdet var med køretøjer med en lasteevne over 24 ton.
Aksler	78 pct. af transportarbejdet foregik med køretøjer med 5 aksler og 19 pct. var med vogntog med 6 eller flere aksler.
Alder	87 pct. af transportarbejdet udførtes med lastbiler eller trækere, som var under 5 år gamle og 59 pct. med biler, der var under 3 år gamle. Kun 1 pct. af transportarbejdet udførtes af lastbiler eller trækere, der var 10 år eller ældre.

Figur 7.

Transportarbejde efter bilens alder



Især gods til og fra Tyskland, Sverige og Frankrig

Godstransporten fra Danmark til udlandet gik hovedsagelig til Tyskland, Sverige og Frankrig. Disse transporter dækkede hhv. 49 pct., 20 pct. og 7 pct. af godsmængden og hhv. 33 pct., 13 pct. og 13 pct. af transportarbejdet. Eksportkørslen bestod især af stykgods, bearbejdede varer, halvfabrikata mv., 46 pct.

Godstransporten til Danmark fra udlandet kom hovedsagelig fra Tyskland, Sverige og Frankrig. Disse transporter dækkede hhv. 42 pct., 25 pct. og 7 pct. af godsmængden og hhv. 30 pct., 15 pct. og 14 pct. af transportarbejdet. Importkørslen bestod også især af stykgods, bearbejdede varer, halvfabrikata mv., 53 pct.

2 pct. af det pålæssede gods i international transport mellem Danmark og udlandet var klassificeret som farligt gods, såsom brandfarlige, flydende stoffer.

Tredjelandskørsel til og fra Tyskland

Tredjelandskørslen foregik især med Tyskland som på- eller aflæsningsland. 30 pct. af godset pålæssedes og 33 pct. aflæssedes i Tyskland.

Cabotagekørsel mest i Tyskland

Hovedparten af cabotagekørslen foregik i Tyskland. I 1999 pålæssedes 58 pct. af godset i Tyskland og 30 pct. i Sverige.

13 pct. af godset var i container/veksellad

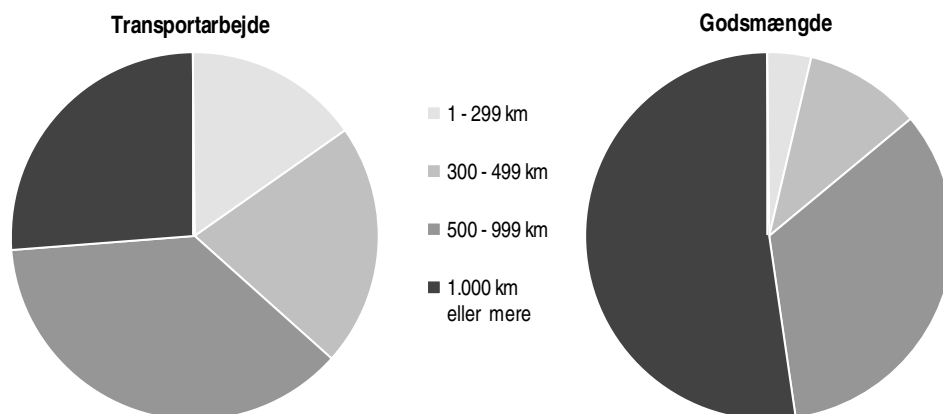
I 1999 var 13 pct. af godset fra Danmark til udlandet og 11 pct. af godset fra udlandet til Danmark lastet i containere eller veksellad. Disse lasttyper stod for 8 pct. af det samlede transportarbejde.

Kørselsdistance

16 pct. af godset blev flyttet mindre end 300 km, 21 pct. mellem 300 og 500 km, 37 pct. mellem 500 og 1000 km og 26 pct. 1000 km eller mere. 53 pct. af transportarbejdet foregik på ture, som var 1000 km eller mere og 33 pct. lå på ture mellem 500 og 1000 km.

Figur 8.

Transportarbejde og godsmængde efter turlængde

**Kapacitetsudnyttelse på 65 pct.**

For 1999 er udnyttelsen af køretøjernes kapacitet ved international kørsel beregnet til 58 pct. Det er stort set det samme som i 1998. Korrigeres for kørsel med volumengods fås en udnyttelsesprocent på 65, lidt mindre end i 1998. 9 pct. af kørslen er tomkørsel, så ses alene på kørsel med læs fås en kapacitetsudnyttelse på 64 pct., der korrigeret for volumengods øges til 72 pct. mod 74 pct. i 1998. Sættevognstogene havde en lidt bedre kapacitetsudnyttelse end påhængsvognstogene.

Opgøres kapaciteten i stedet som køretøjets lasteevne fås - korrigeret for volumengods - at 70 pct. af lastekapaciteten blev udnyttet ved kørsel med læs.

0,86 mia. kørte km

Lastbilernes trafikarbejde ved international godstransport er fra 1998 til 1999 steget med 9 pct. og udgjorde i alt 0,86 mia. km i 1999. Heri indgår strækninger i Danmark på ture til og fra udlandet. 91 pct. af trafikarbejdet var ved kørsel med læs.

Kørte km fordelt på køretøjer

76 pct. af de kørte km foregik med sættevognstog, 24 pct. var med påhængsvognstog og kun 1 pct. var med solovogn.

3. Metode

Statistikken over godstransport med danske lastbiler er baseret på kvartalsvise stikprøveundersøgelser. Til belysning af den nationale godstransport indsamles der oplysninger fra udvalgte lastbiler. Den internationale godstransport baseres på indberetninger om lastbilkørsel af virksomheder, der er involveret i udlandskørsel med egne eller leasede køretøjer.

3.1 National godstransport**Stikprøvetælling**

Den nationale godstransport belyses ved hjælp af en stikprøveundersøgelse blandt de i Centralregistret for Motorkøretøjer registrerede lastbiler og trækere, som er godkendt til godstransport, og som har en totalvægt over 6 ton.

Indsamlede data

For hver udvalgt lastbil indhentes oplysninger om antal kørte km i tællingsugen og om aksler, totalvægt (fra 1999) og lasteevne for lastbilen/trækkeren og evt. påhængsvogn eller sættevogn. Køretøjets alder beregnes fra 1999 på grundlag af bilregistrets oplysninger.

Endvidere indberettes der for hver tur oplysninger om bl.a. på- og aflæsningssted (amt), kørte km, godsvægt og godsart. Fra 1999 indsamles også oplysninger om evt. kategori af farligt gods.

3.500 lastbiler udvælges Der udvælges 3.500 biler årligt, svarende til at 8 pct. af lastbilerne inddrages i undersøgelsen. For hver bil indrapporteres kørslen i 1 uge. Stikprøven på de 3.500 lastbiluger udgør 0,16 pct. af populationen, der for 1999 består af 43.600 lastbiler gange 52 uger = 2.267.200 lastbiluger.

Udvælgelsen foregår kvartalsvis ved tilfældig udtrækning af lastbiler inden for grupper af lastbiler afgrænset efter køretøjets totalvægt og virksomhedens beliggenhed. Stikprøvens fordeling på grupperne sker forholdsmæssigt efter den samlede totalvægt i hver gruppe.

Bortfald på 9 pct. Af de i 1999 udsendte 3.536 kørebøger blev 310 ikke udfyldt. De vedrører hovedsagelig lastbiler, der blev solgt eller afmeldt, efter at stikprøven var udtaget. De øvrige 3.226 kørebøger er blevet bearbejdet og indgår i tællingen. I 1.367 af kørebøgerne er der ikke turoplysninger. I 55 pct. af tilfældene skyldes det, at lastbilen var inaktiv i tællingsugen på grund af fx manglende ordrer eller ferielukning. Resten skyldes, at lastbilen udelukkende kørte udlandskørsel eller anvendtes til kørsel med dagrenovation i tællingsugen.

Beregningen af den nationale godstransport er foretaget på basis af turoplysningerne i de resterende 1.859 kørebøger.

Statistisk usikkerhed De opregnede tal er ud over målefejl og fejl i indberetningerne også behæftet med en statistisk usikkerhed som følge af, at der anvendes en stikprøve. Til belysning heraf er der beregnet konfidensintervaller for hovedtallene. Et konfidensinterval angiver et interval omkring den opregnede værdi, der med 95 pct. sandsynlighed indeholder den sande værdi.

For den samlede transporterede godsmængde i 1999 er konfidensintervallet opgjort til 200,0 mio. ton $\pm 5,9$ pct. For det samlede transportarbejdet er konfidensintervallet opgjort til 10,4 mia. tonkm $\pm 5,3$ pct. Det bemærkes, at den statistiske usikkerhed øges med stigende detaljeringsgrad.

3.2 International godstransport

Stikprøve blandt firmaer med udlandskørsel Statistikken over danske lastbilers internationale godstransport er baseret på stikprøveundersøgelser blandt de ca. 1.600 firmaer, som har jævnlig udlandskørsel med egne eller leasede køretøjer.

Udvælgelsesrammen Listen over firmaer med udlandskørsel er opstillet ud fra diverse informationer, bl.a. om medlemskab af organisationer inden for international kørsel, oplysninger fra Færdselsstyrelsen om licenser til EU-kørsel samt indberetninger til statistikken over den nationale godstransport i de tilfælde, hvor firmaerne oplyser, at de udtrukne køretøjer har været anvendt til transport i udlandet i rapporteringsugen.

Stratificering Firmaer med udlandskørsel inddeles i 24 grupper (strata) efter antal køretøjer (3 klasser), beliggenhed (4 regioner) og 2 kørselsarter. Hvert kvartal udtrækkes en stikprøve på ca. 700 firmaer.

Stikprøveplan Alle store firmaer indgår i stikprøven hvert kvartal. De mellemstore firmaer er gennemsnitligt med hvert andet kvartal, og små firmaer 1 gang om året. Stikprøven fordeles jævnt over kvartalet, så alle uger bliver repræsenteret.

Indberettede data	De udtrukne firmaer skal indberette udlandskørslen for samtlige deres lastbiler, som påbegynder en udlandskørsel i den tildelte startperiode. En udlandskørsel omfatter her kørslen fra afrejsetidspunktet i Danmark til hjemkomst til Danmark. Har bilen haft flere kørsler til udlandet i startperioden, regnes udlandskørslen fra første udrejse til afslutningen af sidste udlandskørsel. For længerevarende udlandskørsler skal der dog kun foretages indberetning for de første 2 uger. Små firmaer tildeles en startperiode på 1 uge, mens store og mellemstore firmaer får en startperiode på enten 3 eller 4 døgn.
Rejsedata	For hver udlandskørsel opgøres kørslens varighed og antal kørte km. Endvidere indsamles oplysninger om lastbilens, påhængsvognens eller sættevognens aksler, totalvægt (fra 1999) og lasteevne. Fra 1999 beregnes bilens alder på grundlag af oplysninger fra bilregistret.
Læsdata	For hvert læs indberettes på- og aflæsningsland, læssets vægt, godsart og fra 1999 også evt. kategori af farligt gods, transportafstand, om der anvendtes container eller veksellad, og om der var tale om volumengods. For tomkørsel oplyses afstanden og næste pålæsningssted.
Turdata	Fra 1999 beregner Danmarks Statistik turdata på grundlag af de indberettede læsdata.
Opregning	Opregningen sker pr. stratum. Som opregningsfaktor anvendes forholdet mellem antal firmaer i alt og antal besvarelser gange antal uger eller deluger, som repræsenteres af stikprøven.
Korrektion for underrapportering mv.	<p>Det vurderes, at det opregnede resultat for udlandskørslen undervurderer transportens omfang, dels fordi firmaerne pga. fejlfortolkninger af retningslinierne mv. underrapporterer de transporter, der skal foretages indberetning for, dels som følge af Danmarks Statistiks ufuldstændige kendskab til alle firmaer, som kører udlandskørsel, specielt nye firmaer og firmaer med lejlighedsvis kørsler.</p> <p>Der foretages derfor en korrektion baseret på oplysninger fra undersøgelsen over den nationale vejgodstransport. Ved denne undersøgelse af de danske lastbilers kørsel i Danmark fås også informationer om de kørte km for lastbiler, der udelukkende har kørt i udlandet i referenceugen. På baggrund heraf udarbejdes et skøn over det samlede antal km, som danske lastbiler har tilbagelagt på udlandskørsler. Dette skøn antages at give et pålideligt billede af kørselsomfanget, fordi der er tale om data, som forholdsvis enkelt kan indberettes af firmaerne. Forholdet mellem dette resultat og det skønnede kørselsomfang ud fra indberetningerne til den internationale vejgodstransport benyttes som korrektionsfaktor. Korrektionerne foretages kvartalsvis. For 1999 ligger korrektionsfaktoren omkring 2,5.</p>
Undervurdering af tredjeland- og cabotagekørsel	For køretøjer, som i længere tid opholder sig i udlandet i forbindelse med tredjeland- eller cabotagekørsel, vil undersøgelsesmetoden kunne føre til en undervurdering af transportomfanget.
Statistisk usikkerhed	<p>De opregnede tal er ud over målefejl og fejl i indberetningerne også behæftet med en statistisk usikkerhed som følge af, at der anvendes en stikprøve. Til belysning heraf er der beregnet konfidensintervaller for hovedtallene. Et konfidensinterval angiver et interval omkring den opregnede værdi, der med 95 pct. sandsynlighed indeholder den sande værdi.</p> <p>For den transporterede godsmængde i 1999 er konfidensintervallet for kørsel hhv. fra Danmark, til Danmark og mellem 2 andre lande opgjort til hhv. 8,4 mio. ton $\pm 2,4$ pct., 7,2 mio. ton $\pm 2,6$ pct. og 0,5 mio. ton $\pm 11,6$ pct. For transportarbejdet</p>

ved samme kørsler er konfidensintervallet opgjort til hhv. 6,5 mia. tonkm $\pm 3,1$ pct., 5,8 mia. tonkm $\pm 3,4$ pct. og 0,4 mia. tonkm $\pm 14,2$ pct. Det bemærkes at den statistiske usikkerhed øges med stigende detaljeringsgrad.

4. Definitioner og afgrænsninger

Der sondres mellem:

National kørsel	National kørsel, hvor både på- og aflæsningssted er i Danmark. Godstransport med biler, som udelukkende har været anvendt til kørsel med dagrenovation, indgår ikke i statistikken. For denne kørsel er der beregnet separate skøn.
International kørsel	International kørsel, hvor på- og/eller aflæsningsstedet ligger i udlandet. International kørsel opdeles i: <ul style="list-style-type: none"> – <i>Kørsel fra Danmark til udlandet</i> – <i>Kørsel til Danmark fra udlandet</i> – <i>Tredjelandskørsel</i>, hvor på- og aflæsning sker i hver sit udland – <i>Cabotagekørsel</i>, hvor på- og aflæsning sker i samme udland.
	Der anvendes følgende definitioner vedrørende køretøjet:
Lastbil	Lastbiler er køretøjer, der anvendes til godstransport, og som har totalvægt på mere end 6 ton for solovogne og mere end 3 ton for trækere.
Totalvægt	Totalvægten angiver køretøjets maksimalt tilladte totalvægt.
Lasteevne	Lasteevnen angiver den højest tilladte godsvægt, som må medtages på køretøjet. Hvis der anvendes forskellige påhængsvogne eller sættevogne i tællingsperioden regnes med den mest benyttede kombination.
Bilens alder	Lastbilens alder er opgjort på kørselstidspunktet på grundlag af bilregistrets oplysninger om lastbilens/trækkerens første registreringsdato.
Kørselsformer	Der skelnes mellem 2 kørselsformer: <ul style="list-style-type: none"> – <i>Vognmandskørsel</i>, der er transport af gods for fremmed regning, dvs. af gods, der tilhører andre end bilens indehaver – <i>Firmakørsel</i>, der er transport af gods for egen regning, dvs. transport af gods, som tilhører transportøren selv.
Turtyper	En tur defineres som en kørsel mellem første pålæsningssted og sidste aflæsningssted, hvor køretøjet aflæsses helt. Tomture er kørsel uden læs fra sidste aflæsningssted til næste pålæsningssted. Der sondres mellem følgende turtyper: <ul style="list-style-type: none"> – <i>Tur med et enkelt læs</i> – <i>Tur med flere læs</i>. Anvendes kun ved international kørsel. Hvis pålæsning eller aflæsning er foretaget flere steder inden for samme region, er læssene typisk behandlet som ét læs med en transportafstand som svarer til gennemsnittet for dellæssene – <i>Rundtur</i>, distributionskørsel o.l., hvor der pålæsses eller aflæsses flere steder undervejs. En rundtur regnes som en enkelt tur. Rundture opgøres kun ved national kørsel

– *Tomtur.*

Godsmængde	Godsmængde angiver vægten af et pålæst vareparti inklusive emballage og vægt af evt. container eller veksellad. Transport af tomme containere/veksellad regnes som godstransport.
Farligt gods	Farligt gods er klassificeret iht. ADR-konventionen.
Volumengods	Volumengods er gods, som har et sådant omfang (lette varer) eller på anden måde en sådan karakter, at køretøjets lasteevne ikke kan udnyttes fuldt ud.
Transportarbejde	Transportarbejdet er et udtryk for transportaktivitet, der tager hensyn til såvel godsmængde som turens længde. Transportarbejdet beregnes som produktet af varepartiets vægt og den afstand, som godset er flyttet. Det måles i ton × kilometer (tonkm). I forbindelse med rundture beregnes godsmængden som det halve af varepartiets største vægt under hele rundturen.
Kapacitetsudnyttelse	<p>Kapacitetsudnyttelsen beregnes som forholdet mellem det samlede transportarbejde og det transportarbejde, som ville være udført, hvis lastbilerne på alle ture havde kørt fuldt læstet. Der er endvidere beregnet en korrigeret kapacitetsudnyttelse under hensyntagen til, at en del af godset er volumengods. Volumengods har ved denne korrektion fået tildelt en vægt, der er 3 gange den faktiske godsvægt.</p> <p>Som en alternativ kapacitetsudnyttelse er forholdet mellem godsmængden og køretøjets lasteevne opgjort. Dette mål tilgodeser gods på rundture.</p>
Trafikarbejde (kørte km)	Trafikarbejdet opgøres som lastbilens eller vogntogets tilbagelagte distance. Transport af køretøjet med færge eller biltog medregnes ikke.

5. Yderligere oplysninger

Yderligere opgørelser	Yderligere opgørelser kan, i det omfang materialets størrelse tillader det, udarbejdes af Danmarks Statistik på servicebasis.
Henvendelse	Flemming N. Jensen (International kørsel), tlf. 39 17 33 59, fnj@dst.dk Lars Svenningsen (National kørsel), tlf. 39 17 33 64, lks@dst.dk

En tilsvarende opgørelse for 1998 er offentliggjort i indeværende serie 1999:15.

Tabel 1. Godstransport med danske lastbiler. 1993 - 1999

	1993	1994	1995	1996	1997	1998	1999
	mio. tonkm						
Transportarbejde i alt	20 012	21 652	22 417	21 322	21 518	21 372	23 240
National kørsel	8 780	9 531	9 325	9 433	9 712	10 108	10 426
Vognmandskørsel	6 675	7 028	7 077	7 063	7 508	7 967	8 440
Firmakørsel	2 105	2 504	2 249	2 369	2 204	2 141	1 986
International kørsel	11 232	12 121	13 092	11 889	11 806	11 264	12 814
Fra Danmark til udlandet	5 853	6 202	6 736	6 107	5 963	5 668	6 484
Fra udlandet til Danmark	4 571	5 229	5 687	5 237	5 261	5 128	5 792
Anden kørsel ¹	808	690	669	545	583	468	538
	mio. ton						
Pålæsset godsmængde i alt	189,2	191,9	193,4	193,2	202,0	204,3	216,3
National kørsel	174,6	175,6	176,0	177,1	186,3	190,4	200,0
Vognmandskørsel	125,4	125,7	128,9	127,4	139,3	144,3	151,9
Firmakørsel	49,2	50,0	47,0	49,7	47,0	46,1	48,1
International kørsel	14,6	16,3	17,4	16,1	15,7	13,8	16,3
Fra Danmark til udlandet	7,7	8,7	9,4	8,5	8,0	6,9	8,4
Fra udlandet til Danmark	5,7	6,7	7,1	6,8	6,8	6,2	7,2
Anden kørsel ¹	1,2	0,9	0,9	0,8	0,9	0,7	0,8
	mio. km						
Kørte kilometer i alt	2 163,7	2 170,1	2 298,7	2 237,5	2 221,2	2 210,9	2 354,9
National kørsel	1 303,4	1 289,4	1 344,8	1 361,8	1 364,7	1 420,7	1 495,2
Vognmandskørsel	876,5	865,6	906,3	927,2	960,6	999,0	1 103,7
Firmakørsel	427,0	423,9	438,2	434,7	404,3	421,8	391,6
International kørsel	860,3	880,7	953,9	875,7	856,5	790,2	859,7
Fra Danmark til udlandet	404,7
Fra udlandet til Danmark	380,5
Anden kørsel ¹	74,5
	1 000 ture						
Ture i alt	23 342
National kørsel	23 196	19 976	20 003	19 520	19 712	21 108	22 084
Vognmandskørsel	14 725	13 091	13 068	13 131	13 663	14 369	15 345
Firmakørsel	8 472	6 885	6 935	6 390	6 049	6 739	6 739
International kørsel	1 258
Fra Danmark til udlandet	509
Fra udlandet til Danmark	509
Anden kørsel ¹	241

Anm. Først fra 1999 er der indsamlet oplysninger om turoplysninger ved international kørsel. ¹ Tredjelandskørsel og cabotagekørsel.

Tabel 2. National godstransport med danske lastbiler efter vogntype, vognstørrelse og alder. 1998 - 1999

	Ture med læs		Kørte km med læs		Godsmængde		Transportarbejde	
	1998	1999	1998	1999	1998	1999	1998	1999
	1 000 ture		mio. km		mio. ton		mio. tonkm	
I alt	15 849	16 745	1 195	1 265	190,4	200,0	10 108	10 426
Vogntype								
Solovogne	9 308	9 862	600	654	66,0	71,5	2 465	2 685
Påhængsvogntog	3 760	3 472	307	265	74,4	65,6	4 057	3 644
Sættevognstog	2 781	3 412	289	347	50,0	62,9	3 586	4 096
Totalvægt								
6 001 - 12 000 kg	...	1 044	...	82	...	2,8	...	137
12 001 - 18 000 kg	...	3 626	...	300	...	17,3	...	888
18 001 - 24 000 kg	...	3 269	...	164	...	28,2	...	857
24 001 - 32 000 kg	...	2 978	...	232	...	36,1	...	1 854
32 001 - 40 000 kg	...	1 251	...	137	...	18,6	...	1 380
40 001 - 44 000 kg	...	1 013	...	84	...	19,3	...	1 068
Over 44 000 kg	...	3 566	...	266	...	77,7	...	4 241
Lasteevne								
Under 6 001 kg	1 641	1 277	123	103	3,9	3,6	211	182
6 001 - 12 000 kg	4 678	4 886	316	365	29,9	28,7	1 188	1 272
12 001 - 18 000 kg	3 104	3 931	190	236	31,5	39,6	1 211	1 615
18 001 - 24 000 kg	1 710	2 288	172	221	24,2	35,9	1 596	2 287
24 001 - 30 000 kg	2 590	2 611	226	214	51,1	54,0	2 963	2 974
Over 30 000 kg	2 127	1 751	168	126	49,8	38,2	2 938	2 096
Antal aksler								
2 aksler	4 660	4 679	344	382	19,8	20,1	941	1 026
3 aksler	4 901	4 290	278	235	50,2	37,6	1 727	1 279
4 aksler	1 205	1 467	129	118	15,2	19,7	985	983
5 aksler	1 979	2 381	195	244	33,3	35,3	2 143	2 497
Over 5 aksler	3 104	3 928	249	287	71,9	87,3	4 313	4 640
Lastbilens eller trækkerens alder								
0 år	...	1 708	...	130	...	18,3	...	1 125
1 år	...	2 132	...	185	...	27,8	...	1 526
2 år	...	1 845	...	154	...	24,1	...	1 415
3 år	...	1 950	...	158	...	26,7	...	1 404
4 år	...	1 660	...	143	...	21,2	...	1 305
5 år	...	869	...	72	...	10,8	...	607
6 år	...	873	...	72	...	10,9	...	657
7 år	...	1 072	...	75	...	11,0	...	524
8 år	...	956	...	64	...	11,8	...	506
9 år	...	649	...	41	...	7,6	...	287
10 år eller mere	...	3 030	...	170	...	29,8	...	1 069

Anm. Først fra 1999 er der indsamlet oplysninger om totalvægt og alder.

Tabel 2 (fortsat).

National godstransport med danske lastbiler efter vogntype, vognstørrelse og alder. 1998 - 1999

	Ture med læs		Kørte km med læs		Godsmængde		Transportarbejde	
	1998	1999	1998	1999	1998	1999	1998	1999
	1 000 ture		mio. km		mio. ton		mio. tonkm	
Vognmandskørsel	10 376	11 414	829	927	144,3	151,9	7 967	8 440
Vogntype								
Solovogne	4 874	5 380	319	389	37,6	39,5	1 359	1 626
Påhængsvogntog	3 015	2 887	247	220	60,7	53,6	3 274	3 015
Sættevognstog	2 487	3 147	263	318	46,0	58,7	3 334	3 799
Totalvægt								
6 001 - 12 000 kg	...	283	...	26	...	0,8	...	40
12 001 - 18 000 kg	...	2 010	...	201	...	10,3	...	636
18 001 - 24 000 kg	...	2 178	...	110	...	18,7	...	595
24 001 - 32 000 kg	...	1 876	...	167	...	21,9	...	1 367
32 001 - 40 000 kg	...	1 168	...	128	...	17,5	...	1 285
40 001 - 44 000 kg	...	796	...	66	...	15,6	...	834
Over 44 000 kg	...	3 102	...	228	...	67,1	...	3 684
Lasteevne								
Under 6 001 kg	406	439	44	42	1,3	1,4	84	79
6 001 - 12 000 kg	2 715	2 817	193	245	18,3	17,6	734	907
12 001 - 18 000 kg	1 959	2 627	119	174	19,8	25,9	785	1 234
18 001 - 24 000 kg	1 222	1 792	135	178	17,5	28,4	1 287	1 885
24 001 - 30 000 kg	2 293	2 247	201	187	45,8	46,3	2 645	2 592
Over 30 000 kg	1 780	1 490	137	102	41,6	32,3	2 431	1 743
Antal aksler								
2 aksler	1 983	2 294	173	227	10,0	11,1	505	676
3 aksler	3 075	2 810	165	159	30,9	24,1	1 022	892
4 aksler	846	788	105	75	10,9	9,6	796	609
5 aksler	1 740	2 048	174	216	29,6	30,7	1 917	2 209
Over 5 aksler	2 732	3 474	213	249	62,9	76,4	3 728	4 054
Lastbilens eller trækkerens alder								
0 år	...	1 094	...	97	...	13,7	...	949
1 år	...	1 412	...	137	...	20,0	...	1 268
2 år	...	1 251	...	114	...	18,0	...	1 143
3 år	...	1 557	...	127	...	22,8	...	1 196
4 år	...	1 194	...	111	...	17,0	...	1 122
5 år	...	659	...	53	...	8,9	...	496
6 år	...	584	...	54	...	8,3	...	516
7 år	...	727	...	54	...	7,3	...	384
8 år	...	648	...	46	...	8,6	...	366
9 år	...	408	...	25	...	5,9	...	212
10 år eller mere	...	1 880	...	110	...	21,3	...	786

Anm. Først fra 1999 er der indsamlet oplysninger om totalvægt og alder.

Tabel 2 (fortsat).

National godstransport med danske lastbiler efter vogntype, vognstørrelse og alder. 1998 - 1999

	Ture med læs		Kørte km med læs		Godsmængde		Transportarbejde	
	1998	1999	1998	1999	1998	1999	1998	1999
	1 000 ture		mio. km		mio. ton		mio. tonkm	
Firmakørsel	5 473	5 331	366	338	46,1	48,1	2 141	1 986
Vogntype								
Solovogne	4 435	4 481	280	265	28,4	32,0	1 106	1 059
Påhængsvogntog	744	585	60	45	13,6	12,0	783	629
Sættevognstog	294	265	26	29	4,0	4,2	252	297
Totalvægt								
6 001 - 12 000 kg	...	761	...	56	...	2,0	...	97
12 001 - 18 000 kg	...	1 615	...	99	...	7,0	...	253
18 001 - 24 000 kg	...	1 090	...	54	...	9,5	...	262
24 001 - 32 000 kg	...	1 101	...	64	...	14,1	...	490
32 001 - 40 000 kg	...	83	...	10	...	1,1	...	94
40 001 - 44 000 kg	...	217	...	18	...	3,7	...	234
Over 44 000 kg	...	464	...	38	...	10,7	...	557
Lasteevne								
Under 6 001 kg	1 235	838	79	61	2,6	2,2	127	103
6 001 - 12 000 kg	1 962	2 069	123	120	11,6	11,1	454	365
12 001 - 18 000 kg	1 144	1 304	70	63	11,7	13,7	427	382
18 001 - 24 000 kg	488	496	38	44	6,7	7,5	309	401
24 001 - 30 000 kg	296	363	26	27	5,4	7,7	318	381
Over 30 000 kg	347	261	31	24	8,2	5,9	507	353
Antal aksler								
2 aksler	2 677	2 386	171	155	9,8	9,1	436	350
3 aksler	1 826	1 479	114	76	19,3	13,5	704	387
4 aksler	359	679	24	42	4,3	10,1	190	375
5 aksler	240	334	21	28	3,7	4,6	226	288
Over 5 aksler	372	454	36	38	9,1	10,9	585	586
Lastbilens eller trækkerens alder								
0 år	...	615	...	34	...	4,5	...	176
1 år	...	720	...	48	...	7,7	...	258
2 år	...	594	...	40	...	6,1	...	272
3 år	...	394	...	31	...	3,9	...	207
4 år	...	467	...	32	...	4,2	...	183
5 år	...	209	...	20	...	1,9	...	111
6 år	...	288	...	18	...	2,6	...	140
7 år	...	345	...	22	...	3,8	...	140
8 år	...	307	...	18	...	3,2	...	140
9 år	...	241	...	16	...	1,7	...	75
10 år eller mere	...	1 150	...	60	...	8,5	...	283

Anm. Først fra 1999 er der indsamlet oplysninger om totalvægt og alder.

Tabel 3. National godstransport med danske lastbiler, udnyttelse af kapaciteten (målt ved tonkm) efter vogntype og turlængde. 1998 - 1999

	Kapacitetsudnyttelse i alt (tonkm)				Kapacitetsudnyttelse med læs (tonkm)			
	Ved kørsel i alt		Korrigeret for volumengods		Ved kørsel med læs		Korrigeret for volumengods	
	1998	1999	1998	1999	1998	1999	1998	1999
	pct.							
I alt	38,3	39,6	...	42,1	46,8	48,1	...	51,2
Kørselsart								
Vognmandskørsel	38,6	40,1	...	42,6	47,8	49,4	...	52,4
Firmakørsel	37,1	37,3	...	40,4	43,7	43,3	...	46,8
Vogntype								
Solovogne	37,1	36,4	...	40,5	42,6	41,4	...	46,0
Påhængsvogntog	39,4	38,5	...	40,5	49,2	49,4	...	51,9
Sættevognstog	37,9	43,1	...	45,0	47,5	52,5	...	54,8
Turlængde								
Under 15 km	31,6	32,0	...	32,7	46,4	47,3	...	48,3
15 - 29 km	32,9	34,4	...	35,4	50,1	49,3	...	50,7
30 - 49 km	32,7	36,3	...	37,1	49,2	52,5	...	53,6
50 - 99 km	36,8	37,6	...	39,1	50,7	51,9	...	53,9
100 - 199 km	40,2	41,2	...	43,4	48,6	49,4	...	52,0
Over 199 km	40,4	41,9	...	46,3	42,8	44,3	...	48,9

Anm. Kapaciteten beregnes som summen af det mulige transportarbejde.

Tabel 4. National godstransport med danske lastbiler, udnyttelse af lasteevnen (målt ved ton) efter vogntype og turlængde. 1998 - 1999

	Kapacitetsudnyttelse i alt (ton)				Kapacitetsudnyttelse med læs (ton)			
	Ved kørsel i alt		Korrigeret for volumengods		Ved kørsel med læs		Korrigeret for volumengods	
	1998	1999	1998	1999	1998	1999	1998	1999
	pct.							
I alt	50,7	51,9	...	53,0	69,9	70,8	...	72,3
Kørselsart								
Vognmandskørsel	49,7	51,2	...	52,3	70,6	71,3	...	72,8
Firmakørsel	53,9	54,2	...	55,5	68,0	69,2	...	70,8
Vogntype								
Solovogne	54,5	53,6	...	55,1	70,6	68,1	...	70,0
Påhængsvogntog	49,4	45,4	...	46,2	70,8	66,4	...	67,5
Sættevognstog	48,0	58,4	...	59,6	67,8	79,7	...	81,4
Turlængde								
Under 15 km	42,7	44,1	...	44,9	62,2	64,2	...	65,4
15 - 29 km	45,0	47,9	...	48,8	68,4	69,3	...	70,5
30 - 49 km	46,4	50,6	...	51,3	69,5	73,4	...	74,3
50 - 99 km	52,8	52,3	...	53,5	73,0	72,7	...	74,4
100 - 199 km	60,6	59,8	...	61,5	73,7	72,4	...	74,5
Over 199 km	70,5	71,4	...	74,0	75,6	76,3	...	79,0

Anm. Kapaciteten beregnes som summen af den mulige godsmængde.

Tabel 5. National godstransport med danske lastbiler, antal ture efter region. 1999

Til region	Fra region							
	Københavns og Frederiksberg Kommuner	Køben- havns Amt	Frede- riksborg Amt	Ros- kilde Amt	Vestsjæl- lands Amt	Stor- strøms Amt	Born- holms Amt	Fyns Amt
	1 000 ture							
Ture i alt								
I alt 1998	939	1 939	862	821	1 194	849	135	2 335
I alt 1999	1 131	1 709	728	862	1 364	1 025	424	1 975
Københavns og Frederiksberg Kommuner	519	254	62	89	81	37	0	14
Københavns Amt	269	792	134	185	136	40	0	13
Frederiksberg Amt	69	185	420	62	42	13	0	5
Roskilde Amt	83	189	62	364	105	44	0	4
Vestsjællands Amt	59	142	32	93	815	129	0	18
Storstrøms Amt	91	68	6	40	132	733	0	7
Bornholms Amt	0	1	0	1	1	1	421	0
Fyns Amt	13	20	2	6	18	6	0	1 526
Sønderjyllands Amt	2	6	0	3	6	4	0	78
Ribe Amt	3	2	1	0	5	5	0	39
Vejle Amt	8	24	4	6	8	4	2	189
Ringkøbing Amt	0	7	2	8	2	2	0	15
Århus Amt	10	14	2	2	10	6	0	48
Viborg Amt	1	2	0	2	3	0	0	5
Nordjyllands Amt	3	4	0	0	1	0	0	13
Ture med læs								
I alt 1998	709	1 471	647	589	904	637	105	1 829
I alt 1999	881	1 347	481	689	966	720	313	1 559
Københavns og Frederiksberg Kommuner	427	212	48	76	65	29	0	14
Københavns Amt	194	637	72	142	87	29	0	13
Frederiksberg Amt	54	166	306	52	33	12	0	5
Roskilde Amt	52	126	31	307	68	33	0	4
Vestsjællands Amt	35	83	12	66	593	92	0	17
Storstrøms Amt	85	61	4	30	79	503	0	3
Bornholms Amt	0	1	0	1	1	1	312	0
Fyns Amt	9	17	2	2	9	5	0	1 213
Sønderjyllands Amt	2	4	0	0	5	4	0	70
Ribe Amt	3	0	1	0	4	5	0	30
Vejle Amt	6	19	3	4	7	2	0	128
Ringkøbing Amt	0	0	0	8	2	1	0	9
Århus Amt	9	14	2	1	10	4	0	38
Viborg Amt	0	2	0	1	2	0	0	5
Nordjyllands Amt	3	3	0	0	1	0	0	10

Fra region									
Sønder- jyllands Amt	Ribe Amt	Vejle Amt	Ring- købing Amt	Århus Amt	Viborg Amt	Nord- jyllands Amt	Hele landet		Til region
							1999	1998	
1 000 ture									
Ture i alt									
1 005	1 068	2 430	1 448	2 548	988	2 545	•	21 108	I alt 1998
1 178	1 142	2 382	1 905	2 860	1 087	2 313	22 084	•	I alt 1999
5	2	17	2	6	0	3	1 092	904	Københavns og Frederiksberg Kommuner
7	8	30	7	13	3	4	1 642	1 915	Københavns Amt
0	0	4	2	4	2	0	809	895	Frederiksborg Amt
5	2	3	8	1	2	0	873	825	Roskilde Amt
8	2	7	2	7	2	2	1 318	1 193	Vestsjællands Amt
1	2	5	3	11	1	2	1 102	882	Storstrøms Amt
0	0	2	0	0	0	0	427	135	Bornholms Amt
79	29	200	21	61	9	14	2 002	2 362	Fyns Amt
743	103	86	47	53	21	17	1 170	1 064	Sønderjyllands Amt
137	692	134	87	32	17	18	1 173	1 115	Ribe Amt
86	126	1 497	85	168	31	46	2 283	2 240	Vejle Amt
35	99	107	1 410	99	75	37	1 898	1 430	Ringkøbing Amt
42	41	210	85	2 133	142	111	2 857	2 564	Århus Amt
14	17	44	103	151	690	99	1 133	1 010	Viborg Amt
15	18	36	41	120	92	1 961	2 306	2 574	Nordjyllands Amt
Ture med læs									
764	761	1 907	1 093	1 829	742	1 861	•	15 849	I alt 1998
931	878	1 879	1 435	2 145	777	1 745	16 745	•	I alt 1999
5	2	16	2	6	0	3	905	725	Københavns og Frederiksberg Kommuner
7	8	30	7	13	3	3	1 245	1 450	Københavns Amt
0	0	4	2	4	1	0	640	711	Frederiksborg Amt
4	2	3	7	1	2	0	641	512	Roskilde Amt
8	2	7	2	6	2	2	927	898	Vestsjællands Amt
1	2	5	3	11	1	2	789	693	Storstrøms Amt
0	0	2	0	0	0	0	318	105	Bornholms Amt
68	21	152	17	56	5	12	1 589	1 870	Fyns Amt
587	65	70	39	46	19	17	929	833	Sønderjyllands Amt
112	558	93	67	23	12	13	923	821	Ribe Amt
55	81	1 166	47	122	22	38	1 700	1 657	Vejle Amt
24	70	91	1 077	84	54	33	1 454	1 092	Ringkøbing Amt
32	36	168	61	1 569	103	84	2 132	1 836	Århus Amt
13	14	40	75	109	486	77	824	784	Viborg Amt
14	15	31	29	94	68	1 460	1 729	1 863	Nordjyllands Amt

Tabel 6. National godstransport med danske lastbiler, godsmængde og transportarbejde efter region. 1999

Til region	Fra region							
	Københavns og Frederiksberg Kommuner	Køben- havns Amt	Frede- riksborg Amt	Ros- kilde Amt	Vestsjæl- lands Amt	Stor- strøms Amt	Born- holms Amt	Fyns Amt
— mio. ton —								
Godsmængde								
I alt 1998	5,9	14,4	5,8	7,8	13,0	7,3	1,2	21,9
I alt 1999	8,5	13,2	5,0	9,8	11,4	10,4	2,8	15,2
Københavns og Frederiksberg Kommuner	3,7	1,7	0,5	1,2	0,6	0,3	0,0	0,1
Københavns Amt	1,9	5,8	0,6	1,8	0,9	0,3	0,0	0,2
Frederiksberg Amt	0,5	1,6	3,1	1,0	0,5	0,1	0,0	0,0
Roskilde Amt	0,6	1,4	0,6	4,3	0,8	0,5	0,0	0,1
Vestsjællands Amt	0,6	1,1	0,1	0,8	7,0	1,6	0,0	0,4
Storstrøms Amt	0,9	0,9	0,1	0,4	1,0	7,3	0,0	0,0
Bornholms Amt	0,0	0,0	0,0	0,0	0,0	0,0	2,8	0,0
Fyns Amt	0,1	0,2	0,0	0,1	0,1	0,1	0,0	10,7
Sønderjyllands Amt	0,0	0,1	0,0	0,0	0,1	0,0	0,0	0,5
Ribe Amt	0,0	0,0	0,0	0,0	0,1	0,1	0,0	0,4
Vejle Amt	0,1	0,2	0,0	0,1	0,1	0,0	0,0	1,9
Ringkøbing Amt	0,0	0,0	0,0	0,0	0,0	0,0	0,0	0,2
Århus Amt	0,1	0,2	0,0	0,0	0,1	0,1	0,0	0,5
Viborg Amt	0,0	0,0	0,0	0,0	0,0	0,0	0,0	0,1
Nordjyllands Amt	0,0	0,1	0,0	0,0	0,0	0,0	0,0	0,2
— mio. tonkm —								
Transportarbejde								
I alt 1998	264	624	214	329	727	391	16	894
I alt 1999	331	628	189	374	631	471	36	811
Københavns og Frederiksberg Kommuner	49	35	20	48	48	28	0	13
Københavns Amt	42	153	25	56	81	31	0	36
Frederiksberg Amt	27	62	84	54	49	16	0	6
Roskilde Amt	24	44	28	95	35	24	0	8
Vestsjællands Amt	55	93	8	58	237	123	1	36
Storstrøms Amt	74	94	6	28	83	177	0	3
Bornholms Amt	0	0	0	3	1	4	34	0
Fyns Amt	11	28	4	6	13	12	0	312
Sønderjyllands Amt	6	16	0	0	15	11	0	57
Ribe Amt	5	0	1	2	12	20	0	48
Vejle Amt	9	43	4	7	23	3	0	137
Ringkøbing Amt	2	0	5	15	3	6	0	28
Århus Amt	17	34	4	2	20	13	0	72
Viborg Amt	2	12	0	0	9	0	0	14
Nordjyllands Amt	8	12	0	0	2	2	1	41

Fra region									
Sønder- jyllands Amt	Ribe Amt	Vejle Amt	Ring- købing Amt	Århus Amt	Viborg Amt	Nord- jyllands Amt	Hele landet		Til region
							1999	1998	
mio. ton									
Godsmængde									
12,4	8,3	25,3	11,7	22,3	8,5	24,8	•	190,4	I alt 1998
11,2	9,3	24,4	17,3	25,3	9,8	26,3	200,0	•	I alt 1999
0,1	0,1	0,2	0,0	0,1	0,0	0,0	8,4	6,4	Københavns og Frederiksberg Kommuner
0,1	0,2	0,4	0,0	0,2	0,0	0,1	12,6	15,2	Københavns Amt
0,0	0,0	0,1	0,0	0,0	0,0	0,0	7,0	6,9	Frederiksborg Amt
0,1	0,0	0,0	0,1	0,0	0,0	0,0	8,4	5,5	Roskilde Amt
0,1	0,1	0,1	0,0	0,1	0,0	0,0	12,1	12,3	Vestsjællands Amt
0,0	0,0	0,1	0,1	0,2	0,0	0,0	10,9	8,4	Storstrøms Amt
0,0	0,0	0,0	0,0	0,0	0,0	0,0	2,9	1,2	Bornholms Amt
0,6	0,3	2,3	0,2	0,7	0,1	0,2	15,6	22,6	Fyns Amt
7,5	0,7	1,2	0,5	0,7	0,2	0,3	11,8	13,7	Sønderjyllands Amt
1,1	5,1	1,0	0,9	0,3	0,2	0,2	9,3	9,7	Ribe Amt
0,6	1,0	13,9	0,6	1,6	0,4	0,7	21,3	20,4	Vejle Amt
0,3	0,8	1,4	12,4	1,2	0,8	0,5	17,7	12,6	Ringkøbing Amt
0,4	0,6	2,4	0,9	17,4	1,5	1,1	25,2	21,9	Århus Amt
0,1	0,2	0,6	1,0	1,5	5,3	1,1	10,1	9,3	Viborg Amt
0,3	0,3	0,7	0,5	1,4	1,3	22,0	26,7	24,6	Nordjyllands Amt
mio. tonkm									
Transportarbejde									
789	486	1 460	637	1 403	550	1 326	•	10 108	I alt 1998
762	615	1 360	928	1 420	568	1 301	10 426	•	I alt 1999
14	14	37	7	10	2	6	332	322	Københavns og Frederiksberg Kommuner
24	50	68	16	31	7	8	627	631	Københavns Amt
0	2	20	5	7	8	1	341	295	Frederiksborg Amt
15	2	5	23	3	4	1	310	281	Roskilde Amt
25	12	25	5	15	5	10	708	649	Vestsjællands Amt
4	2	9	20	37	6	9	552	500	Storstrøms Amt
0	0	3	0	0	0	0	46	16	Bornholms Amt
70	39	145	35	109	13	50	846	976	Fyns Amt
297	59	107	75	117	39	63	863	924	Sønderjyllands Amt
65	116	71	79	42	26	43	531	601	Ribe Amt
48	64	339	54	126	49	125	1 033	989	Vejle Amt
52	63	154	362	125	48	65	928	711	Ringkøbing Amt
68	97	165	91	541	88	121	1 332	1 297	Århus Amt
28	30	79	75	108	167	82	607	603	Viborg Amt
52	67	133	81	148	106	717	1 369	1 314	Nordjyllands Amt

Tabel 7. National godstransport med danske lastbiler efter turlængde. 1998 - 1999

	Ture med læs		Kørte km med læs		Godsmængde		Transportarbejde	
	1998	1999	1998	1999	1998	1999	1998	1999
	1 000 ture		mio. km		mio. ton		mio. tonkm	
I alt	15 849	16 745	1 195	1 265	190,4	200,0	10 108	10 426
Turlængde								
Under 15 km	3 515	3 553	28	27	33,9	35,9	196	207
15 - 29 km	2 926	3 170	61	67	32,1	38,5	492	577
30 - 49 km	2 305	2 557	87	97	28,5	31,6	758	861
50 - 74 km	1 823	1 838	110	111	23,6	22,2	988	961
75 - 99 km	1 243	1 342	106	115	18,0	18,3	1 066	1 107
100 - 124 km	939	1 035	103	114	12,9	12,5	924	963
125 - 149 km	609	650	83	88	8,5	8,3	747	773
150 - 199 km	1 014	1 015	174	174	12,4	12,0	1 406	1 371
200 - 249 km	584	619	129	137	7,9	7,8	1 060	1 103
250 - 299 km	346	356	94	96	4,9	4,7	813	784
Over 299 km	546	612	221	240	7,7	8,2	1 658	1 719
Vognmandskørsel	10 376	11 414	829	927	144,3	151,9	7 967	8 440
Turlængde								
Under 15 km	2 309	2 105	18	17	26,8	23,7	156	152
15 - 29 km	1 672	2 296	35	48	22,7	31,7	365	471
30 - 49 km	1 496	1 705	57	65	21,9	23,8	586	662
50 - 74 km	1 192	1 227	72	74	17,6	16,5	757	745
75 - 99 km	895	964	77	83	14,0	14,3	852	887
100 - 124 km	633	669	70	74	9,3	9,2	696	749
125 - 149 km	436	482	59	65	6,4	6,6	582	641
150 - 199 km	687	719	118	123	9,5	9,1	1 121	1 085
200 - 249 km	395	462	87	103	5,8	6,2	794	917
250 - 299 km	242	281	66	76	3,9	4,0	662	685
Over 299 km	418	503	171	199	6,4	6,8	1 395	1 447
Firmakørsel	5 473	5 331	366	338	46,1	48,1	2 141	1 986
Turlængde								
Under 15 km	1 205	1 448	10	9	7,1	12,1	41	55
15 - 29 km	1 254	874	26	18	9,5	6,9	127	106
30 - 49 km	809	852	31	33	6,5	7,8	172	199
50 - 74 km	631	610	38	37	6,1	5,8	231	216
75 - 99 km	348	378	30	33	4,0	4,0	213	220
100 - 124 km	306	365	33	40	3,5	3,3	228	215
125 - 149 km	173	168	23	23	2,0	1,6	164	132
150 - 199 km	327	296	56	51	2,8	2,9	285	286
200 - 249 km	189	157	42	34	2,2	1,6	266	186
250 - 299 km	104	75	28	20	1,0	0,7	151	99
Over 299 km	128	108	50	41	1,3	1,4	262	271

Tabel 8. National godstransport med danske lastbiler efter turlængde. 1998 - 1999

	Ture i alt		Ture uden læs		Kørte km i alt		Kørte km uden læs	
	1998	1999	1998	1999	1998	1999	1998	1999
	1 000 ture				mio. km			
I alt	21 108	22 084	5 259	5 339	1 421	1 495	226	230
Turlængde								
Under 15 km	4 969	5 028	1 454	1 475	39	39	11	12
15 - 29 km	4 247	4 490	1 321	1 320	88	94	27	27
30 - 49 km	3 261	3 527	956	970	123	134	36	36
50 - 74 km	2 472	2 461	648	623	149	148	39	37
75 - 99 km	1 583	1 710	340	368	135	146	29	31
100 - 124 km	1 125	1 310	186	276	123	144	20	30
125 - 149 km	734	761	126	111	99	103	17	15
150 - 199 km	1 153	1 118	140	103	197	192	24	18
200 - 249 km	639	674	55	55	141	149	12	12
250 - 299 km	368	372	22	17	100	101	6	4
Over 299 km	557	633	11	22	225	247	4	8
Vognmandskørsel	14 369	15 345	3 993	3 931	999	1 104	170	177
Turlængde								
Under 15 km	3 438	3 094	1 129	989	27	26	9	8
15 - 29 km	2 626	3 265	954	969	55	68	20	20
30 - 49 km	2 250	2 461	755	757	85	93	28	28
50 - 74 km	1 688	1 729	496	502	102	104	30	30
75 - 99 km	1 158	1 251	263	288	99	107	22	24
100 - 124 km	779	828	146	159	86	91	16	17
125 - 149 km	527	578	91	96	71	78	12	13
150 - 199 km	778	810	91	91	133	139	15	16
200 - 249 km	438	514	42	52	96	114	9	11
250 - 299 km	259	296	16	15	71	80	5	4
Over 299 km	427	517	9	14	175	204	3	5
Firmakørsel	6 739	6 739	1 266	1 408	422	392	56	53
Turlængde								
Under 15 km	1 530	1 934	325	486	12	13	2	3
15 - 29 km	1 622	1 224	367	350	33	25	7	7
30 - 49 km	1 010	1 065	201	214	38	41	8	8
50 - 74 km	783	732	152	122	47	44	9	7
75 - 99 km	424	458	77	80	36	39	7	7
100 - 124 km	346	482	40	117	38	52	4	13
125 - 149 km	207	183	35	15	28	25	5	2
150 - 199 km	376	308	48	12	64	53	8	2
200 - 249 km	202	160	13	3	45	35	3	1
250 - 299 km	109	76	6	1	30	21	2	0
Over 299 km	130	116	2	8	51	44	1	3

Tabel 9. National godstransport med danske lastbiler efter lasttype og godsart. 1998 - 1999

	Ture med læs		Kørte km med læs		Godsmængde		Transportarbejde	
	1998	1999	1998	1999	1998	1999	1998	1999
	— 1 000 ture —		— mio. km —		— mio. ton —		— mio. tonkm —	
I alt	15 849	16 745	1 195	1 265	190,4	200,0	10 108	10 426
Lasttype								
Container/veksellad	...	2 742	...	142	...	25,8	...	1 062
Anden lasttype	...	14 003	...	1 123	...	174,2	...	9 364
Godsart								
Levende dyr	644	393	46	38	4,4	3,0	252	216
Korn	364	444	21	25	8,6	8,3	380	419
Kartofler, blomster, frugt og grønt	186	357	18	43	2,1	2,7	113	232
Sukkerroer	49	61	4	2	1,3	1,7	54	49
Træ, mv.	762	674	46	43	6,5	6,1	375	364
Skind, huder mv.	16	11	3	3	0,2	0,1	33	14
Levnedsmidler	2 403	2 037	254	239	28,7	22,7	2 224	1 889
Foder og halm	868	761	76	67	14,5	13,6	967	905
Fedtstoffer mv. og olieholdige frø	37	46	3	5	0,6	0,9	44	83
Kul og koks mv.	30	78	2	1	0,4	1,3	13	25
Råolie	10	4	2	1	0,2	0,1	21	5
Benzin mv.	440	490	45	44	8,0	6,6	530	411
Jernmalm og skrot af jern og stål	78	140	4	8	0,7	1,7	35	93
Malm og skrot af øvrige metaller	40	24	2	2	0,6	0,2	20	20
Halvfabrikata af jern og stål	297	341	27	28	3,1	2,6	228	196
Grus, sand, jord og sten samt salt	3 058	3 500	97	108	52,5	61,4	1 340	1 456
Cement, mursten mv.	1 067	1 092	62	65	14,7	15,9	771	828
Gødningsstoffer	164	296	11	11	3,1	6,4	138	183
Tjære og asfalt mv.	211	339	7	13	3,0	4,7	81	145
Kemiske produkter	149	166	18	20	1,6	1,8	143	228
Papiraffald mv.	284	175	10	14	2,5	1,7	100	112
Maskiner, traktorer, biler mv.	689	629	48	51	4,7	4,1	247	280
Metalvarer	209	288	17	22	1,5	3,2	93	207
Glas, keramik mv.	113	114	15	13	0,8	0,8	52	59
Møbler, beklædning, papirvarer mv.	721	634	85	70	4,3	4,9	365	353
Flyttegods		76		9		0,3		24
Stykgods	2 961	2 969	273	296	22,0	21,5	1 488	1 539
Tomme containere/veksellad		604		28		1,7		89

Anm. Først fra 1999 er der indsamlet oplysninger om container/veksellad og flyttegods.

Tabel 10. National godstransport med danske lastbiler efter farligt gods. 1999

	Ture med læs	Kørte km med læs	Godsmængde	Transportarbejde
	1 000 ture	mio. km	mio. ton	mio. tonkm
I alt	662	64	8,8	662
Farligt gods				
Eksplorative stoffer og genstande	0	0	0,0	0
Gasser, Komprimerede, flydende mv.	137	13	1,1	67
Brandfarlige flydende stoffer	424	39	6,2	408
Brandfarlige faste stoffer	12	1	0,1	4
Selvantændelige stoffer	0	0	0,0	0
Stoffer, som ved kontakt med vand afgiver brandfarlige gasser	0	0	0,0	0
Brændnærende stoffer	7	0	0,1	4
Organiske peroxyder	0	0	0,0	0
Giftige stoffer	17	2	0,2	28
Infektionsfremkaldende stoffer	0	0	0,0	0
Radioaktive stoffer	0	0	0,0	0
Ætsende stoffer	30	5	0,6	106
Diverse farlige stoffer og genstande	34	4	0,4	45

Anm. Først fra 1999 er der indsamlet oplysninger om farligt gods.

Tabel 11. National godstransport med danske lastbiler efter branchegruppe. 1999

	Ture i alt	Kørte km i alt	Godsmængde	Transportarbejde
	1 000 ture	mio. km	mio. ton	mio. tonkm
I alt	22 084	1 495	200,0	10 426
Branchegruppe				
Landbrug og fiskeri mv.	229	16	1,5	64
Råstofudvinding	23	1	0,2	9
Nærings- og nydelsesmiddelindustri	457	38	4,6	255
Træ-, papir- og grafisk industri	101	8	0,6	20
Mineralolie-, kemisk- og plastindustri mv.	97	8	0,5	32
Sten, ler og glasindustri mv.	715	26	8,2	209
Jern- og metalindustri	388	22	1,0	57
Anden industri	488	17	2,5	55
Bygge- og anlægsvirksomhed	1 530	52	13,7	340
Handel	2 414	169	16,5	907
Transportvirksomhed	12 007	897	119,6	6 961
Anden virksomhed	944	36	6,3	137
Uoplyst branche	2 692	204	24,7	1 380

Anm. Fra 1999 er lastbilens branchetilhør opgjort på grundlag af Danmarks Statistiks bilregister.

Tabel 12. International godstransport med danske lastbiler efter kørselsart, vogntype, vognstørrelse, antal aksler og alder. 1998 - 1999

	Ture med læs		Kørte km med læs		Godsmængde		Transportarbejde	
	1998	1999	1998	1999	1998	1999	1998	1999
	1 000 ture		mio. km		1 000 ton		mio. tonkm	
I alt	...	989	708,1	785,9	13 818	16 306	11 264	12 814
Vognmandskørsel	...	965	...	769,8	13 641	16 024	11 076	12 665
Firmakørsel	...	22	...	15,9	177	282	188	149
Vogntype								
Solovogn	...	15	...	7,4	195	98	127	54
Påhængsvogntog	...	233	...	182,5	3 346	3 611	2 519	2 639
Sættevognstog	...	741	...	596,0	10 276	12 597	8 618	10 121
Totalvægt								
6 001 - 32 000 kg	...	222	...	171,2	...	3 253	...	2 538
32 001 - 40 000 kg	...	349	...	287,5	...	5 814	...	4 807
40 001 - 44 000 kg	...	142	...	123,4	...	2 109	...	1 844
Over 44 000 kg	...	277	...	203,7	...	5 129	...	3 626
Lasteevne								
Under 18 001 kg	...	81	...	61,5	6 277 {	839	5 639 {	650
18 001 - 24 000 kg	...	285	...	253,9		4 287		3 984
24 001 - 30 000 kg	...	400	...	321,2	4 631	6 849	3 765	5 334
Over 30 000 kg	...	223	...	149,2	2 910	4 330	1 860	2 845
Antal aksler								
2 - 3 aksler	...	15	...	7,4	195	106	127	58
4 aksler	...	41	...	29,1	773	464	747	317
5 aksler	...	711	...	619,5	9 589	11 356	8 600	9 951
over 5 aksler	...	222	...	129,8	3 260	4 379	1 790	2 488
Lastbilens eller trækkerens alder								
0 år	...	183	...	153,5	...	3 081	...	2 557
1 år	...	191	...	163,0	...	3 124	...	2 675
2 år	...	175	...	146,4	...	2 855	...	2 332
3 år	...	173	...	138,2	...	2 863	...	2 254
4 år	...	102	...	82,3	...	1 680	...	1 350
5 år	...	49	...	31,9	...	803	...	514
6 år	...	31	...	20,5	...	516	...	312
7 år	...	28	...	18,6	...	483	...	331
8 år	...	20	...	12,2	...	327	...	189
9 år	...	15	...	7,7	...	246	...	125
10 år eller mere	...	21	...	11,7	...	329	...	174

Anm. Først fra 1999 er der indsamlet oplysninger om totalvægt, alder og ture.

Tabel 13. International godstransport med danske lastbiler, udnyttelse af kapaciteten (målt ved tonkm) efter vogntype og kørselsart. 1998 - 1999

	Kapacitetsudnyttelse i alt (tonkm)				Kapacitetsudnyttelse med læs (tonkm)			
	Ved kørsel i alt		Korrigeret for volumengods		Ved kørsel med læs		Korrigeret for volumengods	
	1998	1999	1998	1999	1998	1999	1998	1999
	pct.							
I alt	58,5	58,1	66,5	65,4	65,2	63,6	74,0	71,6
Vogntype								
Solovogn	52,2	67,0	61,0	78,2	61,3	71,5	71,7	83,4
Påhængsvogntog	45,4	48,3	58,5	60,9	51,2	53,3	66,0	67,3
Sættevognstog	64,0	61,3	69,9	66,9	70,9	67,0	77,3	73,0
Kørselsart								
Fra Danmark til udlandet	...	62,6	...	72,0	...	63,7	...	73,2
Til Danmark fra udlandet	...	59,3	...	65,5	...	63,5	...	70,1
Anden kørsel	...	27,9	...	29,8	...	64,8	...	69,1

Anm. Kapaciteten beregnes som summen af det mulige transportarbejde.

Tabel 14. International godstransport med danske lastbiler, udnyttelse af lasteevnen (målt ved ton) efter vogntype og kørselsart. 1999

	Kapacitetsudnyttelse i alt (ton)		Kapacitetsudnyttelse med læs (ton)	
	Ved kørsel i alt	Korrigeret for volumengods	Ved kørsel med læs	Korrigeret for volumengods
	pct.			
I alt	49,5	54,6	63,1	69,7
Vogntype				
Solovogn	58,8	69,4	67,6	79,7
Påhængsvogntog	43,5	51,7	55,1	65,5
Sættevognstog	51,5	55,5	65,8	71,0
Kørselsart				
Fra Danmark til udlandet	62,9	70,1	65,0	72,4
Til Danmark fra udlandet	54,0	59,1	61,4	67,2
Anden kørsel	11,9	12,9	59,6	64,1

Anm. Kapaciteten beregnes som summen af den mulige godsmængde.

Tabel 15. International godstransport med danske lastbiler efter turens start- og slutland. 1999

	Ture med læs	Kørte km med læs	Godsmængde	Transportarbejde
	1 000 ture	mio. km	1 000 ton	mio. tonkm
I alt	989	785,9	16 306	12 814
Fra Danmark	493	398,3	8 364	6 484
Til EU(15)-lande	447	353,8	7 618	5 807
Belgien	9	8,9	138	132
Finland	5	4,7	76	72
Frankrig	32	49,4	569	840
Grækenland	1	1,3	10	25
Holland	21	17,3	305	243
Irland	0	0,0	0	0
Italien	22	42,4	395	742
Luxembourg	1	0,7	9	10
Norge	31	22,3	516	353
Polen	4	4,5	56	66
Portugal	1	2,1	16	46
Schweiz	7	9,7	98	125
Spanien	10	24,8	186	444
Storbritannien	6	9,0	105	145
Sverige	97	49,7	1 675	826
Tjekkiet	1	1,4	21	27
Tyskland	234	132,4	4 022	2 118
Østrig	7	11,1	112	165
Andre lande	3	6,5	56	106
Til Danmark	447	355,0	7 182	5 792
Fra EU(15)-lande	417	327,4	6 701	5 360
Belgien	12	12,1	213	202
Finland	5	4,4	64	61
Frankrig	31	46,6	534	799
Grækenland	0	1,2	8	19
Holland	29	24,0	386	317
Irland	0	0,0	0	0
Italien	23	42,8	391	698
Luxembourg	1	1,0	15	14
Norge	21	14,5	358	248
Polen	3	3,5	34	37
Portugal	1	1,3	9	22
Schweiz	3	4,3	47	59
Spanien	10	25,4	178	455
Storbritannien	3	3,6	40	56
Sverige	102	48,5	1 760	876
Tjekkiet	1	0,8	10	14
Tyskland	196	110,0	3 026	1 737
Østrig	5	6,5	78	104
Andre lande	2	4,5	31	75

Anm. På en tur kan der være på- eller aflæsning i flere lande. Godsmængdens og transportarbejdets fordeling på lande kan derfor afvige lidt fra opgørelsen i tabel 22 - 25, der baseres på de enkelte læs. Først fra 1999 er der indsamlet oplysninger om ture.

Tabel 15 (fortsat). International godstransport med danske lastbiler efter turens start- og slutland. 1999

	Ture med læs	Kørte km med læs	Godsmængde	Transportarbejde
	1 000 ture	mio. km	1 000 ton	mio. tonkm
Tredjelandskørsel	29	26,1	476	436
Pålæsningsland				
Belgien	3	1,9	41	27
Frankrig	3	2,8	46	51
Holland	3	2,1	42	25
Italien	3	5,3	57	95
Norge	1	1,0	22	15
Spanien	0	0,6	6	11
Storbritannien	0	0,2	5	3
Sverige	5	4,0	88	76
Tyskland	9	6,4	141	100
Andre lande	2	1,9	28	32
Aflæsningsland				
Belgien	2	1,4	33	23
Frankrig	2	2,1	35	36
Holland	4	1,8	50	26
Italien	2	1,8	25	30
Norge	1	1,1	22	14
Spanien	1	1,4	13	28
Storbritannien	0	0,2	1	1
Sverige	7	7,5	115	128
Tyskland	9	7,1	156	119
Andre lande	2	1,8	25	32
Cabotagekørsel	20	6,5	284	102
I Norge	1	0,2	5	4
I Sverige	5	1,3	84	20
I Tyskland	11	4,0	165	64
I andre lande	3	0,9	30	13

Tabel 16. International tomkørsel med danske lastbiler. 1999

	Ture uden læs	Kørte km uden læs
	1 000 ture	mio. km
I alt	269	73,8
Fra Danmark	16	6,4
Til Danmark	62	25,5
Anden kørsel	191	41,9

Tabel 17. International godstransport med danske lastbiler, ture med læs efter turlængde. 1999

	Ture med læs	Kørte km med læs	Godsmængde	Transportarbejde
	1 000 ture	mio. km	1 000 ton	mio. tonkm
Ture med læs i alt	989	785,9	16 306	12 814
Turlængde				
Under 50 km	6	0,2	91	4
50 - 99 km	17	1,2	245	20
100 - 149 km	22	2,7	361	47
150 - 199 km	32	5,6	536	97
200 - 249 km	33	7,3	591	131
250 - 299 km	43	11,9	727	199
300 - 349 km	61	19,9	943	303
350 - 399 km	70	25,9	1 081	398
400 - 449 km	42	17,9	691	290
450 - 499 km	40	18,7	700	326
500 - 599 km	78	42,6	1 395	752
600 - 699 km	93	60,5	1 607	1 026
700 - 799 km	77	57,6	1 240	911
800 - 899 km	66	55,8	1 012	839
900 - 999 km	49	46,2	789	728
1 000 - 1 499 km	136	165,1	2 193	2 584
1 500 - 1 999 km	72	122,2	1 198	1 983
Over 1 999 km	50	124,6	905	2 178

Tabel 18. International godstransport med danske lastbiler, ture i alt efter turlængde. 1999

	Ture i alt	Tomture	Kørte km i alt	Tomkørsel
	1 000 ture		mio. km	
Ture i alt	1 258	269	859,7	73,8
Turlængde				
Under 50 km	34	28	1,1	0,9
50 - 99 km	57	40	4,1	2,9
100 - 149 km	62	40	7,6	4,9
150 - 199 km	66	34	11,6	5,9
200 - 249 km	61	28	13,5	6,2
250 - 299 km	63	20	17,3	5,4
300 - 349 km	78	17	25,4	5,5
350 - 399 km	78	8	29,0	3,1
400 - 449 km	51	9	21,8	3,9
450 - 499 km	46	6	21,5	2,8
500 - 599 km	89	10	48,2	5,7
600 - 699 km	101	8	65,6	5,0
700 - 799 km	83	5	61,6	4,1
800 - 899 km	70	4	59,4	3,6
900 - 999 km	53	5	50,4	4,3
1 000 - 1 499 km	141	6	171,7	6,6
1 500 - 1 999 km	73	1	124,1	1,9
Over 1 999 km	51	0	125,9	1,2

Tabel 19. International godstransport med danske lastbiler, pålæst godsmængde mellem Danmark og udlandet efter godsart. 1998 - 1999

	Fra Danmark		Til Danmark		I alt	
	1998	1999	1998	1999	1998	1999
	1 000 ton					
I alt	6 949	8 364	6 192	7 182	13 141	15 546
Lasttype						
Container/veksellad	750	1 123	525	819	1 275	1 942
Anden lasttype	6 199	7 241	5 667	6 363	11 866	13 604
Godsart						
Levende dyr	40	61	2	14	42	75
Korn	56	87	53	34	109	121
Kartofler, blomster, frugt og grønt	241	279	361	405	602	684
Sukkerroer	1	0	0	1	1	1
Træ, mv.	264	312	700	774	964	1 086
Skind, huder mv.	31	31	20	23	51	54
Levnedsmidler	1 933	2 040	956	959	2 889	2 999
Foder og halm	112	123	139	149	251	272
Fedtstoffer mv. og olieholdige frø	40	90	38	73	78	163
Kul og koks mv.	4	0	9	10	13	10
Råolie	4	5	4	4	8	9
Benzin mv.	12	18	7	22	19	40
Jernmalm og skrot af jern og stål	98	99	58	51	156	150
Malm og skrot af øvrige metaller	66	51	34	36	100	87
Halvfabrikata af jern og stål	276	294	301	373	577	667
Grus, sand, jord og sten samt salt	294	376	136	190	430	566
Cement, mursten mv.	348	651	163	181	511	832
Gødningsstoffer	35	11	27	25	62	36
Tjære og asfalt mv.	17	20	12	18	29	38
Kemiske produkter	294	202	380	321	674	523
Papiraffald mv.	196	238	181	196	377	434
Maskiner, traktorer, biler mv.	277	364	239	317	516	681
Metalvarer	231	186	255	267	486	453
Glas, keramik mv.	57	91	79	79	136	170
Møbler, beklædning, papirvarer mv.	527	563	454	516	981	1 079
Flyttegods		25		32		57
Stykgods	1 477 {	2 122	1 526 {	2 044	3 003 {	4 166
Tomme containere/veksellad	18	24	57	67	75	91

Anm. Først fra 1999 er der indsamlet oplysninger om flyttegods, som en separat godsart.

Tabel 20. International godstransport med danske lastbiler, transportarbejdet mellem Danmark og udlandet efter godsart. 1998 - 1999

	Fra Danmark		Til Danmark		I alt	
	1998	1999	1998	1999	1998	1999
	mio. tonkm					
I alt	5 668	6 484	5 128	5 793	10 796	12 277
Lasttype						
Container/veksellad	404	582	291	445	695	1 027
Anden lasttype	5 264	5 902	4 837	5 348	10 101	11 250
Godsart						
Levende dyr	40	49	4	6	44	55
Korn	33	55	36	24	69	79
Kartofler, blomster, frugt og grønt	247	279	526	555	773	834
Sukkerroer	1	0	0	1	1	1
Træ, mv.	128	163	419	455	547	618
Skind, huder mv.	28	38	18	18	46	56
Levnedsmidler	1 967	1 934	934	948	2 901	2 882
Foder og halm	85	83	81	77	166	160
Fedtstoffer mv. og olieholdige frø	32	68	18	46	50	114
Kul og koks mv.	2	0	6	10	8	10
Råolie	4	5	5	1	9	6
Benzin mv.	10	16	5	21	15	37
Jernmalm og skrot af jern og stål	45	45	34	38	79	83
Malm og skrot af øvrige metaller	44	23	22	17	66	40
Halvfabrikata af jern og stål	188	201	219	246	407	447
Grus, sand, jord og sten samt salt	128	158	70	94	198	252
Cement, mursten mv.	165	273	111	111	276	384
Gødningsstoffer	21	4	19	8	40	12
Tjære og asfalt mv.	8	9	2	7	10	16
Kemiske produkter	245	188	298	244	543	432
Papiraffald mv.	87	111	113	110	200	221
Maskiner, traktorer, biler mv.	238	321	228	284	466	605
Metalvarer	164	152	167	191	331	343
Glas, keramik mv.	35	67	70	64	105	131
Møbler, beklædning, papirvarer mv.	461	519	325	386	786	905
Flyttegods		26		34		60
Stykgods	1 253 {	1 685	1 368 {	1 765	2 621 {	3 450
Tomme containere/veksellad	11	11	32	31	43	42

Anm. Først fra 1999 er der indsamlet oplysninger om flyttegods, som en separat godsart.

Tabel 21. International godstransport med danske lastbiler, godsmængde og transportarbejde af farligt gods. 1999

	Fra Danmark	Til Danmark	I alt ¹
	1 000 ton		
I alt	104,9	189,7	323,5
ADR-klasse			
Eksplorative stoffer og genstande	1,1	12,4	13,5
Gasser, komprimerede, flydende mv.	10,7	28,0	38,6
Brandfarlige flydende stoffer	34,9	54,6	90,6
Brandfarlige faste stoffer	4,3	8,4	12,7
Selvantændelige stoffer	0,0	0,0	0,0
Stoffer, som ved kontakt med vand afgiver brandfarlige gasser	0,0	0,0	0,0
Brændnærende stoffer	2,0	1,1	3,1
Organiske peroxyder	2,4	0,0	3,7
Giftige stoffer	9,0	28,6	37,6
Infektionsfremkaldende stoffer	0,0	0,0	0,0
Radioaktive stoffer	0,0	0,0	0,0
Ætsende stoffer	5,0	17,5	24,3
Diverse farlige stoffer og genstande	35,5	39,2	99,3
	mio. tonkm		
I alt	93	123	226
ADR-klasse			
Eksplorative stoffer og genstande	1	6	7
Gasser, komprimerede, flydende mv.	9	21	29
Brandfarlige flydende stoffer	46	42	88
Brandfarlige faste stoffer	3	5	8
Selvantændelige stoffer	0	0	0
Stoffer, som ved kontakt med vand afgiver brandfarlige gasser	0	0	0
Brændnærende stoffer	2	0	2
Organiske peroxyder	1	0	3
Giftige stoffer	10	18	28
Infektionsfremkaldende stoffer	0	0	0
Radioaktive stoffer	0	0	0
Ætsende stoffer	4	9	15
Diverse farlige stoffer og genstande	18	23	46

Anm. Først fra 1999 er der indsamlet oplysninger om farligt gods.

¹ Tredjelandskørsel og cabotagekørsel er inkluderet i totalen.

Tabel 22. International godstransport med danske lastbiler, pålæst godsmængde fra Danmark til udlandet. 1998 - 1999

	Landbrugs- produkter og gødnings- stoffer	Nærings- midler og foder	Kul, koks, olie og kemiske produkter	Stykgods, bearbejdede varer, halv- fabrikata mv.	Grus, sand, cement, jord, sten mv.	I alt
1 000 ton						
I alt 1998	669	2 085	526	3 027	642	6 949
Til EU(15)-lande	634	1 931	487	2 626	613	6 290
Belgien	19	30	12	104	3	168
Finland	11	25	2	31	1	71
Frankrig	26	200	32	229	13	500
Grækenland	0	7	0	11	0	18
Holland	19	92	18	130	4	263
Irland	0	0	0	0	0	0
Italien	29	225	9	137	3	402
Luxembourg	1	4	0	3	1	9
Norge	23	69	21	319	24	457
Polen	5	42	4	13	0	63
Portugal	0	3	0	4	0	7
Schweiz	6	25	3	35	6	74
Spanien	2	84	13	45	3	147
Storbritannien	20	61	3	38	1	123
Sverige	196	226	163	701	45	1 330
Tjekkiet	0	0	0	1	0	1
Tyskland	305	949	232	1 158	533	3 178
Østrig	4	23	3	43	4	77
Andre lande i alt	4	22	10	25	0	61
I alt 1999	781	2 254	483	3 820	1 027	8 364
Til EU(15)-lande	739	2 105	446	3 345	989	7 621
Belgien	10	29	8	83	3	132
Finland	6	23	2	37	6	74
Frankrig	34	205	29	268	26	561
Grækenland	1	3	2	3	0	10
Holland	20	99	15	172	5	311
Irland	0	0	0	0	0	0
Italien	21	218	6	141	0	386
Luxembourg	0	0	0	8	0	8
Norge	31	54	25	365	38	513
Polen	2	31	4	19	0	56
Portugal	0	9	0	5	0	14
Schweiz	10	27	5	55	0	96
Spanien	7	87	3	81	0	178
Storbritannien	18	54	2	31	0	105
Sverige	202	308	206	872	98	1 686
Tjekkiet	0	18	0	3	0	21
Tyskland	410	1 043	168	1 589	851	4 060
Østrig	8	30	3	68	0	109
Andre lande i alt	3	18	4	20	0	44

Tabel 23.

International godstransport med danske lastbiler, transportarbejdet fra Danmark til udlandet. 1998 - 1999

	Landbrugs- produkter og gødnings- stoffer	Nærings- midler og foder	Kul, koks, olie og kemiske produkter	Stykgods, bearbejdede varer, halv- fabrikata mv.	Grus, sand, cement, jord, sten mv.	I alt
	mio. tonkm					
I alt 1998	498	2 084	356	2 438	292	5 668
Til EU(15)-lande	464	1 891	307	2 061	274	4 999
Belgien	19	32	12	98	3	163
Finland	11	39	2	27	1	80
Frankrig	45	304	40	316	19	725
Grækenland	0	16	0	31	0	47
Holland	18	103	13	108	3	245
Irland	1	0	0	0	0	1
Italien	52	437	13	242	4	750
Luxembourg	1	5	0	2	2	10
Norge	12	57	12	234	11	326
Polen	5	57	3	17	0	82
Portugal	0	9	0	12	0	21
Schweiz	10	29	3	46	9	97
Spanien	4	222	33	111	9	379
Storbritannien	31	82	3	50	1	167
Sverige	78	78	65	345	17	583
Tjekkiet	0	0	0	1	0	2
Tyskland	194	535	123	673	206	1 731
Østrig	6	34	4	60	7	111
Andre lande i alt	9	45	28	66	0	148
I alt 1999	588	2 085	329	3 050	431	6 484
Til EU(15)-lande	547	1 903	293	2 625	408	5 774
Belgien	10	27	10	77	3	127
Finland	6	23	2	33	7	70
Frankrig	50	305	44	396	46	841
Grækenland	4	8	6	7	0	25
Holland	17	82	11	136	3	249
Irland	0	0	0	0	0	0
Italien	37	433	13	250	0	732
Luxembourg	0	0	0	9	0	9
Norge	21	40	15	257	23	356
Polen	2	40	4	21	0	66
Portugal	0	27	0	18	0	44
Schweiz	15	28	7	74	0	124
Spanien	17	220	9	186	0	432
Storbritannien	27	74	3	40	0	145
Sverige	90	143	89	466	41	830
Tjekkiet	0	22	0	4	0	27
Tyskland	274	533	99	933	308	2 146
Østrig	12	45	4	101	0	162
Andre lande i alt	6	37	13	44	0	100

Tabel 24. International godstransport med danske lastbiler, pålæst godsmængde fra udlandet til Danmark. 1998 - 1999

	Landbrugs- produkter og gødnings- stoffer	Nærings- midler og foder	Kul, koks, olie og kemiske produkter	Stykgods, bearbejdede varer, halv- fabrikata mv.	Grus, sand, cement, jord, sten mv.	I alt
	1 000 ton					
I alt 1998	1 164	1 133	593	3 003	299	6 192
Fra EU(15)-lande	1 112	1 066	547	2 673	295	5 693
Belgien	41	56	44	88	5	234
Finland	14	3	13	44	0	74
Frankrig	67	152	41	233	18	512
Grækenland	7	1	0	5	0	13
Holland	78	86	38	131	17	350
Irland	0	0	0	0	0	0
Italien	80	62	8	207	3	359
Luxembourg	0	0	0	12	0	12
Norge	33	34	31	243	2	342
Polen	13	13	5	21	0	52
Portugal	0	0	0	3	0	3
Schweiz	0	14	0	29	0	43
Spanien	59	39	8	49	3	157
Storbritannien	7	12	3	56	1	80
Sverige	436	156	184	716	51	1 543
Tjekkiet	0	0	0	3	0	3
Tyskland	323	485	208	1 100	197	2 313
Østrig	3	10	10	37	2	62
Andre lande i alt	3	12	0	26	0	41
I alt 1999	1 277	1 181	571	3 783	371	7 182
Fra EU(15)-lande	1 222	1 110	525	3 454	366	6 678
Belgien	31	38	50	90	5	213
Finland	7	7	7	43	0	64
Frankrig	49	176	27	262	6	521
Grækenland	1	0	0	6	0	8
Holland	86	103	30	157	14	391
Irland	0	0	0	0	0	0
Italien	90	70	8	217	3	388
Luxembourg	0	0	1	16	0	16
Norge	38	50	40	222	3	353
Polen	7	4	1	22	0	34
Portugal	3	3	0	4	0	10
Schweiz	0	7	1	34	2	45
Spanien	65	30	8	70	3	175
Storbritannien	5	7	2	26	0	40
Sverige	477	118	169	921	80	1 765
Tjekkiet	0	5	0	3	2	10
Tyskland	408	551	222	1 608	253	3 042
Østrig	4	8	5	60	0	77
Andre lande i alt	4	3	2	22	0	31

Tabel 25.

International godstransport med danske lastbiler, transportarbejdet fra udlandet til Danmark. 1998 - 1999

	Landbrugs- produkter og gødnings- stoffer	Nærings- midler og foder	Kul, koks, olie og kemiske produkter	Stykgods, bearbejdede varer, halv- fabrikata mv.	Grus, sand, cement, jord, sten mv.	I alt
	mio. tonkm					
I alt 1998	1 021	1 033	429	2 465	180	5 128
Fra EU(15)-lande	971	924	391	2 159	177	4 626
Belgien	39	61	41	82	4	226
Finland	18	2	14	44	0	78
Frankrig	110	224	51	323	24	732
Grækenland	24	2	0	15	0	41
Holland	65	65	41	124	12	308
Irland	0	0	0	0	0	0
Italien	140	111	16	362	6	635
Luxembourg	0	0	0	11	0	12
Norge	25	48	18	158	1	249
Polen	13	18	5	26	0	63
Portugal	0	0	0	7	0	7
Schweiz	0	21	0	35	0	56
Spanien	153	95	18	122	7	396
Storbritannien	9	15	3	77	0	105
Sverige	230	67	80	288	16	682
Tjekkiet	0	0	0	4	0	4
Tyskland	183	261	127	669	108	1 348
Østrig	4	14	15	49	2	84
Andre lande i alt	6	29	0	67	0	102
I alt 1999	1 067	1 072	393	3 056	205	5 793
Fra EU(15)-lande	1 018	1 000	361	2 743	200	5 320
Belgien	31	37	42	87	5	202
Finland	7	6	7	41	0	61
Frankrig	80	276	36	389	7	789
Grækenland	5	0	0	15	0	19
Holland	72	89	27	125	10	323
Irland	0	0	0	0	0	0
Italien	156	139	14	380	6	695
Luxembourg	0	0	1	15	0	15
Norge	29	42	25	148	2	245
Polen	7	3	0	26	0	37
Portugal	3	7	0	14	0	25
Schweiz	1	9	2	45	2	58
Spanien	177	80	20	163	10	450
Storbritannien	7	12	2	35	0	56
Sverige	270	56	86	438	29	878
Tjekkiet	0	8	0	3	3	14
Tyskland	209	289	124	996	131	1 749
Østrig	4	11	6	82	0	102
Andre lande i alt	8	8	3	56	0	75