

LØN

2016:1 • 16. september 2016

Lønstruktur 2015

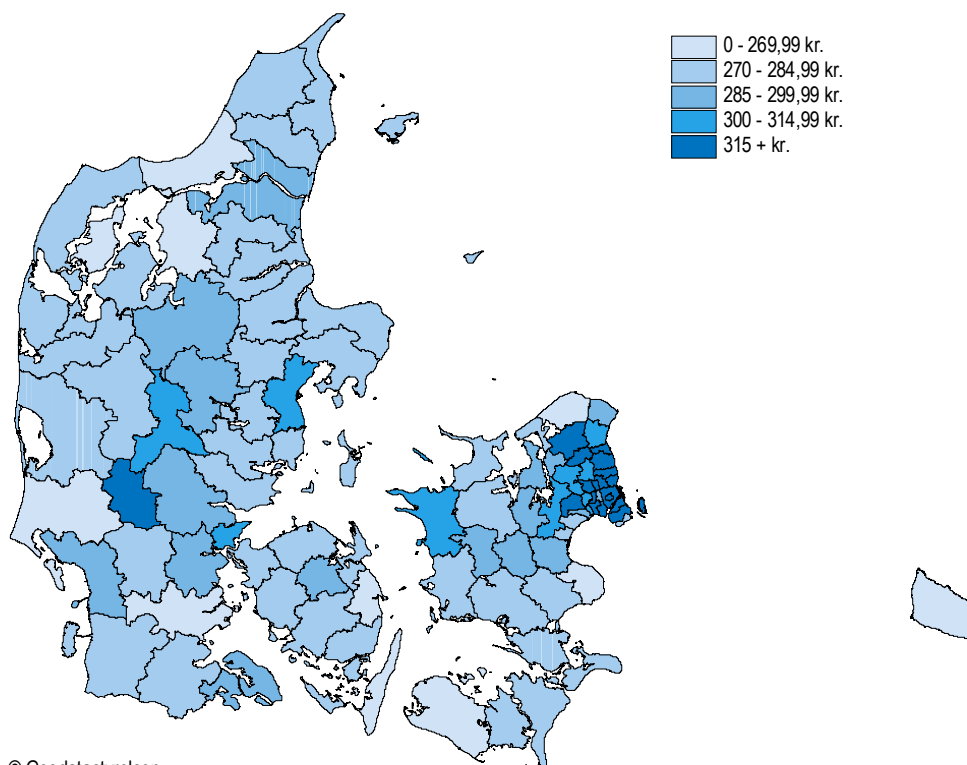
Resumé: Fortjenesten pr. præsteret time for alle lønmodtagere ekskl. elever og unge under 18 år var 305 kr. i 2015. Den standardberegneede timefortjeneste var 252 kr.

Den højeste gennemsnitlige fortjeneste pr. præsteret time var i regioner lige over 321 kr. I staten var den 317 kr., mens den var 311 kr. i virksomheder og organisationer. I kommunerne var fortjenesten pr. præsteret time 279 kr.

Fordelt efter sektorer var den højeste gennemsnitlige standardberegneede timefortjeneste at finde i staten med 262 kr. Den næsthøjeste var i virksomheder og organisationer med 260 kr., mens den var 259 kr. i regionerne. For lønmodtagere i kommunerne var den standardberegneede timefortjeneste 223 kr.

Kort om statistikken: Der er to centrale lønbegreber i lønstatistikken: *fortjeneste pr. præsteret time* og *den standardberegneede timefortjeneste*. *Fortjeneste pr. præsteret time* fortæller noget om arbejdsgiverens lønomkostninger pr. arbejdet time ved at have en given lønmodtager ansat, mens den *standardberegneede timefortjeneste* er det lønbegreb, som kommer tættest på den løn, som er "aftalt" mellem arbejdsgiver og lønmodtager.

Figur 1. Fortjeneste pr. præsteret time fordelt efter arbejdsstedets kommune. 2015



	Side
<i>Indhold</i> 1. Indledning	2
2. Kilder og metoder.....	3
2.1 Datagrundlag og dækningsgrad	3
2.2 Definitioner og begreber	5
2.3 Statistikbegreber	7
3. Hovedresultater.....	9
3.1 Lønkomponenter.....	10
3.2 Alder.....	11
3.3 Arbejdsfunktion og lønmodtagergruppe.....	12
3.4 Uddannelse	15
3.5 Arbejdsstedets branche.....	16
3.6 Arbejdsstedets beliggenhed	17
3.7 Sektor	18
3.8 Køn	21
4. Særlige forhold ved offentliggørelse af Lønstruktur 2015	25
5. Baggrundsoplysninger	26
6. Tabeller	26

1. Indledning

Formål Den årlige lønstruktur har til formål at give oplysninger om lønniveauer og lønnens sammensætning på forskellige lønkomponenter på tværs af sektorer på det danske arbejdsmarked. Lønstrukturstatistikken dækker hele det danske arbejdsmarked¹ og anvender et ensartet begrebsapparat på tværs af sektorer. Statistikken er ikke umiddelbart velegnet til at belyse lønudviklingen, da ændringen mellem to år, foruden lønstigninger, afspejler ændringer i medarbejdersammensætning som fx til- og afgang af medarbejdere inden for givne grupperinger.

Til belysning af lønudviklingen bør i stedet bruges Danmarks Statistiks kvartalsvise lønindeks, som netop har til formål at give et billede af lønudviklingen. De kvartalsvise lønindeks tager - i modsætning til lønstrukturen - højde for ændringer i sammensætningen af medarbejderne og baserer sig på identiske virksomheder, dvs. virksomheder, der indgår i de to kvartaler, der ligger til grund for beregningen af udviklingen mellem to kvartaler.

Danmarks Statistiks samlede lønstatistiksystem omfatter foruden ovennævnte statistikker desuden en statistik over de samlede arbejdsomkostninger i virksomheder og organisationer.

Statistikens anvendelse Den årlige lønstruktur anvendes bl.a. til besvarelse af forespørgsler på statistiske oplysninger fra forskere, studerende, journalister, virksomheder m.m. Statistikken ligger derudover til grund for den kønsopdelte lønstatistik, som beregnes årligt i henhold til loven om lige løn mellem mænd og kvinder. Ligeledes ligger statistikken til grund for udarbejdelse af de lovbestemte 4-årige arbejdsomkostningsundersøgelser (*labour cost survey*) og lønstrukturundersøgelser (*structure of earnings survey*) til det europæiske statistikbureau, Eurostat. De årlige opdateringer heraf samt årlig leverance af løngabet mellem kvinder og mænd (*gender pay gap*) til Eurostat, er også udarbejdet på baggrund af lønstrukturen.

¹ Statistikken omfatter samtlige virksomheder i den offentlige sektor. For den private sektor er alle virksomheder med en beskæftigelse svarende til ti eller flere fuldtidsbeskæftigede, uden for landbrug og fiskeri, med i statistikken.

2. Kilder og metoder

2.1 Datagrundlag og dækningsgrad

<i>Dataindsamling</i>	Indberetningen til Danmarks Statistiks lønstruktur følger overordnet set tre forskellige strukturer: én struktur for den private sektors lønsystemer, én struktur for statens lønsystemer og én struktur for kommunale og regionale lønsystemer. Indhold, formater, variabelnavngivninger mv. er afhængig af, hvilket lønsystem virksomheden bruger. Lønsystemer fra den private sektor bruges primært af private virksomheder og tilsvarende for de statslige, kommunale og regionale lønsystemer.
	Selvom de indberettede oplysninger er relativt ens mellem sektorerne, eksisterer der visse forskelle. Nogle komponenter indberettes mere detaljeret i den ene sektor frem for de andre. Derfor er der skabt konsistens mellem indhold, variabelnavne og variabeldefinitioner mellem sektorerne i forbindelse med udarbejdelse af lønstrukturen.
<i>Dataindsamling for kommuner og regioner</i>	Datamaterialet for størstedelen af de kommunale og regionale virksomheder udgøres af 12 på hinanden følgende månedsudtræk, svarende til et kalenderår, som indsamles i samarbejde med Kommunerne og Regionernes Løndatakontor (KRL) fra lønsystemerne KMD og Silkeborg Data.
<i>Dataindsamling for staten</i>	Datamaterialet for størstedelen af de statslige virksomheder udgøres af 12 på hinanden følgende månedsudtræk, svarende til et kalenderår, som indberettes til Danmarks Statistik af Statens Løn System (SLS), forsvaret, DSB, KMD og Silkeborg Data.
<i>Dataindsamling for private virksomheder</i>	For virksomheder i den private sektor indsamles oplysninger for hele indkomståret i samarbejde med Dansk Arbejdsgiverforening (DA) og Finanssektorens Arbejdsgiverforening (FA). Foreningerne indsamler oplysningerne fra deres medlemsvirksomheder og stiller dem til rådighed for Danmarks Statistik. Danmarks Statistik indsamler selv oplysninger fra private virksomheder, der ikke er medlem af én af disse foreninger.
	Dataindsamlingen for virksomheder i den private sektor er tilrettelagt, så der i videst muligt omfang indsamles administrative data, som i forvejen findes i virksomhedernes egne lønsystemer. For virksomheder, der ikke benytter et lønsystem til indberetningen, har Danmarks Statistik udarbejdet et regneark, som indberetningen kan foretages på.
<i>Virksomheder</i>	Statistikken omfatter samtlige virksomheder i offentlig forvaltning og service. Alle virksomheder i sektoren virksomheder og organisationer, med en beskæftigelse svarende til ti eller flere fuldtidsbeskæftigede uden for landbrug og fiskeri, er med i statistikken.
<i>Statistikken omfatter</i>	Statistikken omfatter kun lønmodtagere, der er omfattet af loven om ansættelsesbeviser. Det vil sige der skal være tale om en lønmodtager.

Kun lønmodtagere på normale vilkår Statistikken omfatter kun lønmodtagere ansat på normale vilkår. Følgende indgår derfor ikke i statistikken:

- Lønmodtagere, der aflønnes efter en usædvanlig lav sats som følge af handicap eller lignende.
- Lønmodtagere, der er rent provisionsaflønnet.
- Lønmodtagere, der ikke er beskattet efter de almindelige betingelser i Danmark, herunder fx sømænd ansat på skibe under det internationale skibsregister.
- Udlændinge, der arbejder i Danmark, men beskattes efter hjemlandets regler.
- Udstationerede danskere, der aflønnes efter lokale regler. (Danskere beskæftiget i udlandet, som aflønnes og beskattes efter de normale regler i Danmark, er derimod med i statistikken).

Yderligere afgrænsning i offentlig forvaltning og service I datamaterialet for den overvejende del af sektoren offentlig forvaltning og service ses bort fra:

- Fleks- og skånejobbere,
- vederlagslønnede,
- værnepligtige,
- ph.d.-studerende,
- visse timelærere,
- studentermedhjælpere,
- valgtilforordnede,
- byrådsmedlemmer, samt
- enkelte andre.

Fleksjob i virksomheder og organisationer Den overvejende andel af ansatte i fleksjob på normale vilkår indgår i statistikken for virksomheder og organisationer. Dette påvirker ikke timelønnen, da de netop er ansat på normale vilkår. Det er ikke muligt at udskille disse via indberetningerne til statistikken.

Dækning i virksomheder og organisationer Der er ca. 92.300 virksomheder i sektoren virksomheder og organisationer (landbrug og fiskeri ikke medregnet). Af disse har ca. 15.800 en beskæftigelse på ti eller flere fuldtidsansatte. Virksomhederne i målgruppen udgør dermed ca. 17 pct. af det samlede antal arbejdsgivere i virksomheder og organisationer (landbrug og fiskeri ikke medregnet). Beskæftigelsen i målgruppens virksomheder udgør ca. 84 pct. af beskæftigelsen i virksomheder og organisationer (landbrug og fiskeri ikke medregnet).

En del af indberetningerne fra virksomhederne har ikke kunnet anvendes på grund af fejl. Statistikens dækningsgrad for virksomheder og organisationer svarer således til 91 pct. af den samlede beskæftigelse i målgruppen.

Oversigtstabel 1.

**Dækningsgrad i forhold til målgruppen -
fordelt efter branche for virksomheder og organisationer. 2015**

	Pct.
Alle	91
Industri, råstofindustri og forsyningsvirksomhed	99
Bygge og anlæg	94
Handel og transport mv.	85
Information og kommunikation	88
Finansiering og forsikring	90
Ejendomshandel og udlejning	91
Erhvervsservice	93
Undervisning og sundhed mv.	92
Kultur, fritid og anden service	91

Opregning sikrer en repræsentativ statistik

Der er stor forskel på dækningsgraden i de forskellige brancher i sektoren virksomheder og organisationer. Derfor er der foretaget en vægtning af ansættelsesforholdene. Virksomhederne grupperes efter branche og størrelse på baggrund af oplysninger fra det erhvervsstatistiske register. For hver enkelt branche og størrelsesgruppe findes dækningsgraden og på baggrund af denne udregnes en vægt, der herefter tildeles hvert ansættelsesforhold i den pågældende gruppe. Vægtene anvendes til opregning mod hele målgruppen for at få en repræsentativ og fuldt dækkende statistik.

Dækning i den offentlige sektor

Selvom dækningen i offentlig forvaltning og service er noget højere end i virksomheder og organisationer, er der også her indberetninger, som pga. kvaliteten ikke benyttes i statistikken. Der foretages ingen vægtning af ansættelsesforholdene i offentlig forvaltning og service, primært fordi bortfaldet er begrænset.

2.2 Definitioner og begreber

Statistikenheden

Statistikenheden er det enkelte ansættelsesforhold defineret som en ansættelse på et bestemt arbejdssted med en bestemt arbejdsfunktion. Ved skift af arbejdsgiver, arbejdssted, arbejdsfunktion eller andre personkarakteristika etableres et nyt ansættelsesforhold. En lønmodtager kan derfor indgå i statistikken med flere observationer.

Sammenlignelighed

Der findes forskelligartede ansættelsesformer og -vilkår for lønmodtagerne. Nogle får løn under ferie og på skæve helligdage. Andre opsparer feriepenge og/eller søgnehelligdagsopsparing. Nogle får løn under sygdom, mens andre får udbetalt sygedagpenge. Nogle får beregnet deres løn på grundlag af antal arbejdede timer, mens andre har en fast månedsløn osv.

For at skabe sammenlignelighed mellem lønninger – uanset ansættelsesform og ansættelsesvilkår – er der defineret nogle lønstatistiske begreber, der sikrer en sådan sammenlignelighed:

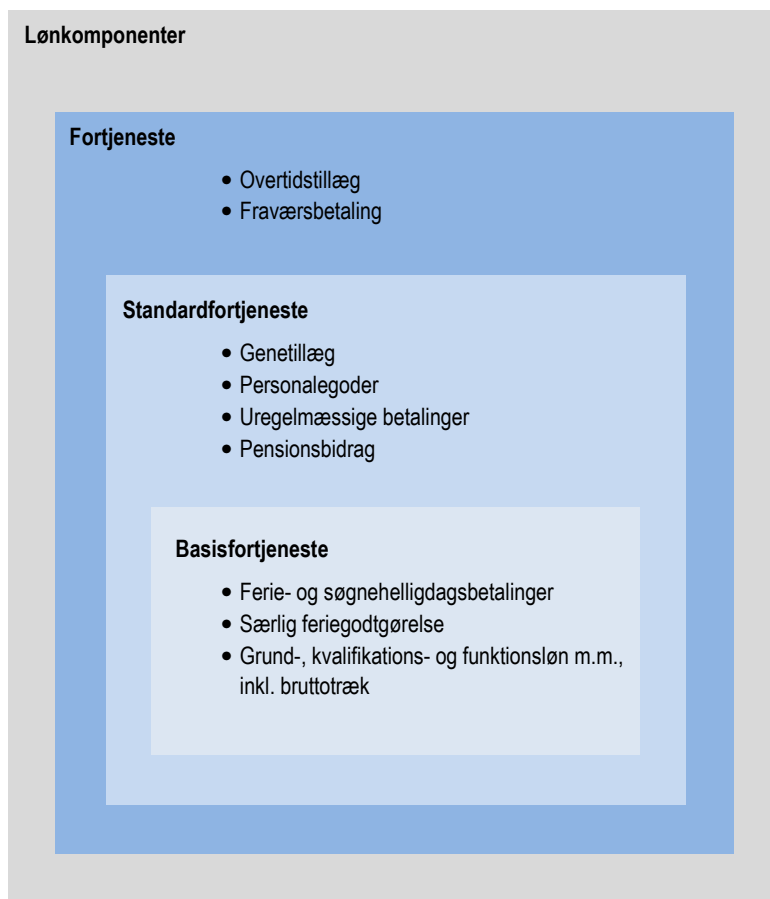
Fortjeneste pr. præsteret time

Fortjeneste pr. præsteret time er fortjenesten sat i forhold til præsteret arbejdstid. Fortjenesten pr. præsteret time fortæller noget om arbejdsgiverens lønomkostninger ved at have en given lønmodtager ansat pr. time, lønmodtageren arbejder.

Fortjenesten omfatter den samlede indtjening i forbindelse med ansættelsesforholdet. Fortjenesten består af alle de lønkomponenter, som ses i faktaboks 1.

Den præsterede tid er den tid, lønmodtageren har arbejdet inkl. overtimer, men ekskl. ferietimer, fritimer på skæve helligdage og fraværstimer på grund af sygdom, barselsorlov mv. Bemærk, at ikke alle lønmodtagere modtager særskilt betaling for overarbejde. For nogle grupper kan eventuelt overarbejde være indregnet på forhånd i den aftalte løn. Sådanne ikke registrerede overarbejdstimer er ikke inkluderet i de præsteret timer. Derimod er eventuel betalt frokostpause med i de præsterede timer, og det samme gør sig gældende for en eventuel rådighedsvagt.

Faktaboks 1.



I statistikken opdeles fortjeneste pr. præsteret time i følgende lønkomponenter pr. præsteret time:

Lønkomponenter for fortjenesten pr. præsteret time

Overtidstillæg, overtidstillægget og ikke den samlede overtidsbetaling.

Fraværsbetaling, løn og andre betalinger i forbindelse med fravær, herunder betalinger for sygedage, særlige feriefridage, omsorgsdage osv.

Genetillæg, fx holddriftstillæg og forskellige former for smudstillæg.

Personalegoder, omfatter kun personalegoder, som indregnes i A-indkomsten, dvs. værdi af fri bil, fri telefon m.m., fri kost og logi samt arbejdsgiverbetalte sundhedsforsikringer- og behandlinger.

Pensionsbidrag – både lønmodtagers og arbejdsgivers bidrag, herunder ATP.

Uregelmæssige betalinger, fx bonusbetalinger, betalinger for overskud, efterreguleringer af løn o.l.

Basisfortjeneste, som er grund-, kvalifikations- og funktionsløn m.m. samt ferie- og sønehelligdagsbetalinger, særlig feriegodtgørelse, bruttotræk og fritvalgsordning.

Fortjeneste pr. præsteret time er anvendelig til mange formål. Når fortjenesten sættes i relation til præsterede timer, fortæller det arbejdsgiveren den gennemsnitlige lønudgift pr. arbejdet time. Én af dette lønbegrebs fordele er, at det i sammenligning på tværs af arbejdsfunktioner tager højde for de underliggende løn- og ansættelsesvilkår, som indberettes til statistikken. Eksempelvis vil en ekstra fridag udløse en højere fortjeneste pr. præsteret time.

Fortjeneste pr. præsteret time vs. standardberegnet timefortjeneste

Mens fortjenesten pr. præsteret time er egnet til analyser af lønomkostninger, er den mindre egnet til at vise, hvilken indtjening en person opnår som følge af sin ansættelse som lønmodtager. Til dette formål vil det være hensigtsmæssigt at benytte den standardberegnete timefortjeneste.

Standardberegnet timefortjeneste

Standardberegnet timefortjeneste er standardfortjenesten sat i forhold til de standardbetalte timer. Den standardberegnete timefortjeneste er det lønbegreb, som

kommer tættest på den løn som er ”aftalt” mellem arbejdsgiver og lønmodtager. Lønbegrebet fortæller, hvad en lønmodtager har fået i løn pr. time, lønmodtageren har aftalt at arbejde, uagtet hvor mange dage lønmodtageren er syg eller arbejder ud over det, som er aftalt.

Standardfortjenesten er således fortjenesten fratrukket betalinger for overtid og fravær. Sammenhængen mellem fortjenesten og standardfortjenesten kan ses i faktaboks 1.

De standardbetalte timer er ikke et entydigt timebegreb. For at komme frem til den standardberegneede timefortjeneste skal standardfortjenesten sættes i forhold til de timer, hvori den er optjent. Nogle dele af standardfortjenesten optjenes udelukkende i de timer, hvor lønmodtageren er på arbejde, andre lønkomponenter optjenes også under fravær, og andre igen optjenes også i forbindelse med overarbejde. I modsætning til fortjeneste pr. præsteret time kan der således ikke i opgørelsen af den standardberegneede timefortjeneste nøjes med at anvende ét antal timer.

For en detaljeret gennemgang af hvordan de enkelte lønkomponenter er standardiseret henvises til publikationen *Lønstatistik – metode og nye begreber* afsnit 4.5.2.

I statistikken opdeles den standardberegneede timefortjeneste i følgende lønkomponenter pr. standardbetalt time:

Lønkomponenter for den standardberegneede timefortjenesten

Genetillæg, fx holddriftstillæg og forskellige former for smudstillæg, men ikke overtidstillæg.

Personalegoder, omfatter kun personalegoder, som indregnes i A-indkomsten, dvs. værdi af fri bil, fri telefon m.m., fri kost og logi samt arbejdsgiverbetalte sundhedsforsikringer- og behandlinger.

Pensionsbidrag – både lønmodtagers og arbejdsgivers bidrag – herunder ATP.

Uregelmæssige betalinger, fx bonusbetalinger, betalinger for overskud, efterreguleringer af løn o.l.

Basisfortjeneste, som er grund-, kvalifikations- og funktionsløn m.m., samt ferie- og søgnehelligdagsbetalinger, særlig feriegodtgørelse, bruttotræk og fritvalgsordning.

Standardberegnet månedsfortjeneste

Den standardberegneede timefortjeneste har den fordel, at den kan omregnes til en månedsfortjeneste baseret på en ugentlig arbejdstid på 37 timer. Alle lønkomponenter pr. standardbetalt time kan omregnes til månedsbasis ved at gange med 160,33.

Voksne lønmodtagere

Fokus i statistikken er på voksne lønmodtagere, dvs. alle lønmodtagere bortset fra elever og unge under 18 år. Alle tal og tabeller er derfor udarbejdet på baggrund af denne gruppe, medmindre andet er anført.

2.3 Statistikbegreber

Vægtet gennemsnit

De gennemsnit, der offentligøres i statistikken, er vægtede. Vægtene består af de enkelte ansættelsesforholds præsterede timer samt – hvad angår lønmodtagere ansat i virksomheder og organisationer – den opregningsandel, som blev omtalt i afsnit 2.1.

Alle tal for fortjeneste pr. præsteret time, og den standardberegneede timefortjeneste er vægtede gennemsnit, medmindre andet er anført.

Beskrivelse af lønfordelinger

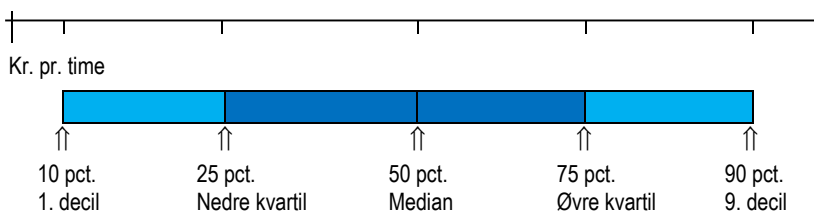
Lønnen for en given gruppe af lønmodtagere kan beskrives mere detaljeret ved bl.a. median og kvartiler. Median og kvartiler skal ses som et supplement til den gennemsnitlige løn pr. time, hvor ekstremt høje eller lave værdier slår igennem.

Median Medianlønnen angiver den »midterste« løn og er defineret som den løn, der deler gruppen, således at halvdelen af gruppen har højere løn og den anden halvdel har lavere løn. Sagt med andre ord, tjener halvdelen af lønmodtagerene mere end medianen og halvdelen mindre.

Kvartiler Nedre kvartil er den løn, som den lavest lønnede fjerdedel ligger på eller under, mens øvre kvartil angiver den løn, som den højest lønnede fjerdedel ligger på eller over. Det betyder, at halvdelen af lønmodtagerene har en løn mellem nedre og øvre kvartil.

Ved at opdele lønningerne på median og kvartiler er det muligt at få et indblik i lønspredningen, og samtidig undgås det, at meget høje lønninger giver anledning til skævvridning.

Lønfordelingerne er i de efterfølgende afsnit illustreret med figurer som nedenstående, idet figurerne er suppleret med 1. decil (den løn, som den lavest lønnede tiendedel ligger på eller under) og 9. decil (den løn, som den højest lønnede tiendedel ligger på eller over).



Det midterste område dækker 50 pct. af lønmodtagerene fra 25 pct. af lønmodtagerene (nedre kvartil) til 75 pct. af lønmodtagerene (øvre kvartil). Stregen i midten angiver medianen. Det samlede område dækker 80 pct. af lønmodtagerene fra 1. decil til 9. decil.

Afstanden mellem 1. og 9. decil kan opfattes som et mål for lønspredningen. Lønspredningen er lønforskellen mellem højt- og lavtlønnede inden for en given gruppe.

Antal Antallet af fuldtidsbeskæftigede, som er opgjort i Lønstrukturtabellerne i Statistikbanken, er opgjort på baggrund af en 37 timers arbejdsuge, og dermed 1924 arbejdstimer pr. år.

Værdien viser således ikke antallet af ansættelsesforhold, men op-/nedregner den samlede sum af de enkelte ansættelsesforhold til antal fuldtidsbeskæftigede.

Desuden angiver værdien udelukkende antallet af fuldtidsbeskæftigede blandt de virksomheder, som indgår i lønstatistikken, dvs. de virksomheder som er forpligtet til at indberette til lønstatistikken, og som opretholder en kvalitet som gør dem egnede til at indgå i statistikken.

Værdien er på grund af ovenstående **ikke** anvendelig som beskæftigelsesindikator.

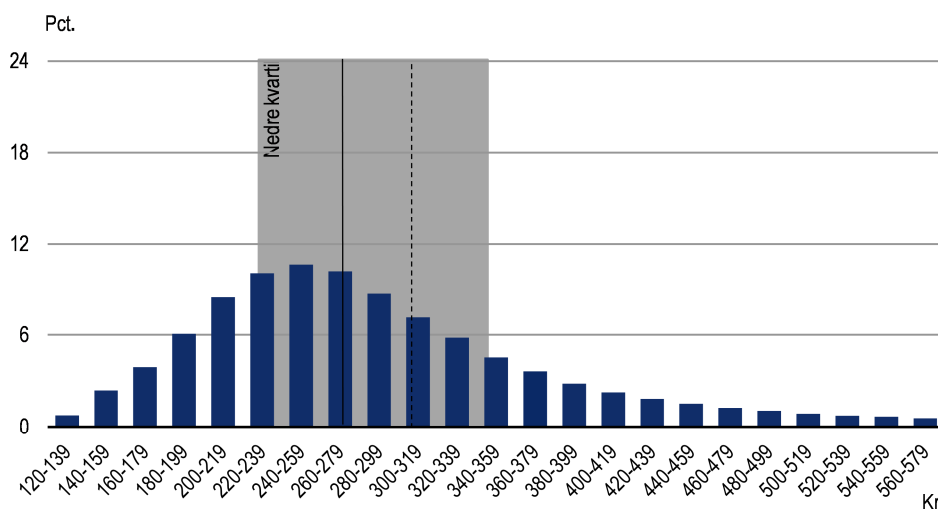
3. Hovedresultater

Fortjeneste pr. præsteret time

Fortjenesten pr. præsteret time for alle lønmodtagere ekskl. elever og unge under 18 år var 305 kr. i år 2015. Fordelingen af fortjenesten pr. præsteret time er vist i figur 2. Ca. 11 pct. af lønmodtagerene har en fortjeneste pr. præsteret time på mellem 240 kr. og 259 kr. Derudover fremgår det, at 50 pct. af de ansatte har en fortjeneste pr. præsteret time mellem 227 kr. og 342 kr., som er nedre og øvre kvartil.

I figuren er medianen angivet med den fuldt optrukne linje mellem nedre og øvre kvartil, og gennemsnittet er angivet ved den stiplede linje. Der er en forskel på 30 kr. mellem medianen på 275 kr., og gennemsnittet på 305 kr. Grunden til den store forskel er, at der er få, men meget høje lønninger, som trækker gennemsnittet op.

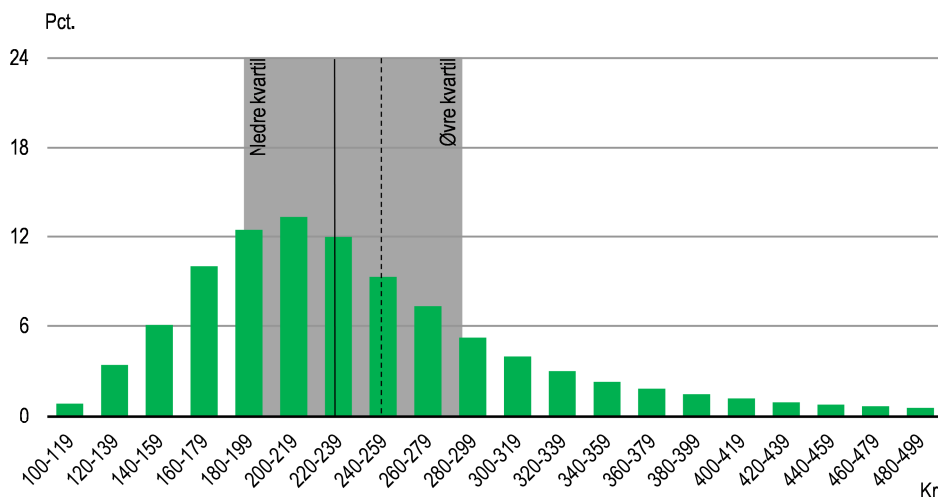
Figur 2. Fordeling af fortjenesten pr. præsteret time på lønintervaller. 2015



Standardberegnet timefortjeneste

Fordelingen af den standardberegnete timefortjeneste for alle lønmodtagere ekskl. elever og unge under 18 år er vist i figur 3. Ca. 28 pct. af lønmodtagerene har en standardberegnet timefortjeneste mellem 180 kr. og 219 kr. Derudover fremgår det, at 50 pct. af de ansatte har en standardberegnet timefortjeneste mellem 188 kr. og 281 kr. Der er en forskel på 26 kr. mellem medianen på 226 kr. og gennemsnittet på 252 kr.

Figur 3. Fordelingen af den standardberegnete timefortjeneste på lønintervaller. 2015



3.1 Lønkomponenter

Som illustreret i faktaboks 1 kan fortjenesten og standardfortjenesten opdeles på flere forskellige lønkomponenter. Lønkomponenterne, som tilsammen udgør fortjenesten pr. præsteret time, er opgjort i forhold til lønmodtagerens præsterede arbejdstid. Lønkomponenterne, som tilsammen udgør den standardberegnete timefortjeneste, er opgjort i forhold til de timer, de skal standardiseres efter.

Oversigtstabel 2. Lønbegreber - fordelt efter lønkomponenter. 2015

	Fortjeneste pr. præsteret time		Standardberegnet timefortjeneste	
	kr.	pct.	kr.	pct.
Fortjeneste	304,98	100,0	•	•
Overtidstillæg	1,00	0,3	•	•
Fraværsbetaling	10,28	3,4	•	•
Standardfortjeneste	293,70	96,3	251,87	100,0
Genetillæg	4,94	1,6	4,05	1,6
Personalegoder	2,03	0,7	1,72	0,7
Uregelmæssige betalinger	6,21	2,0	5,25	2,1
Pensionsbidrag	37,61	12,3	31,15	12,4
Basisfortjeneste mv.	242,91	79,6	209,70	83,3

Basisfortjenesten pr. præsteret time på 243 kr. udgør 79,6 pct. af fortjenesten pr. præsteret time, hvor basisfortjenesten er grundløn, kvalifikationsløn, funktionsløn, feriebetalinger m.m. For den standardberegnete timefortjeneste udgør basisfortjenesten 83,3 pct. og pensionen udgør 12,4 pct.

Hverken overtidstillæg eller fraværsbetalinger indgår i den standardberegnete timefortjeneste, hvorfor ingen beløb er angivet.

3.2 Alder

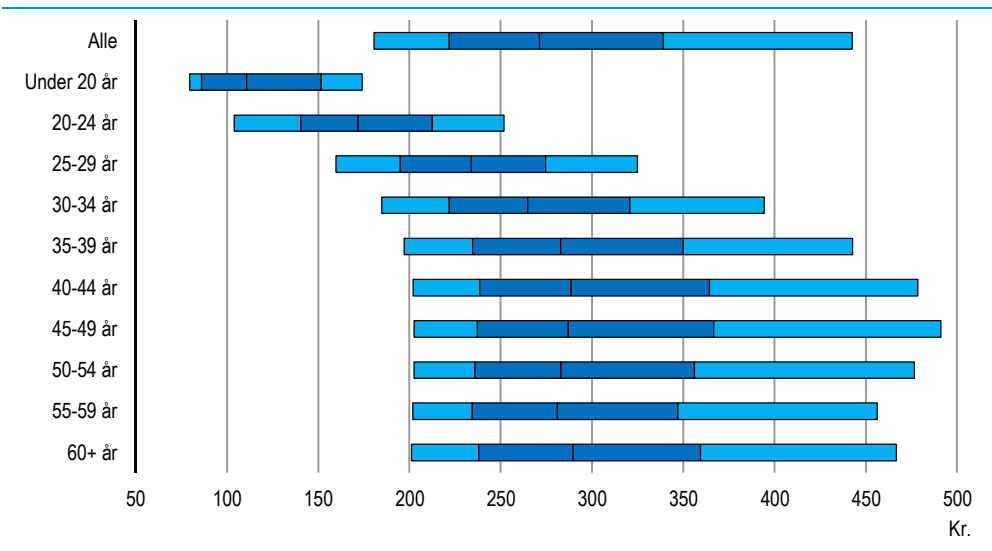
I dette afsnit analyseres løn fordelt efter alder. Analysen indeholder undtagelsesvist unge under 18 år og elever, og af denne grund afviger totalerne fra de øvrige totaler.

Oversigtstabel 3. **Lønbegreber - fordelt efter alder for alle lønmodtagere inkl. unge og elever. 2015**

	Fortjeneste pr. præsteret time				Standardberegnet timefortjeneste			
	Gnsn.	Nedre kvartil	Median	Øvre kvartil	Gnsn.	Nedre kvartil	Median	Øvre kvartil
	kr.							
Alle	298,89	221,81	271,24	339,08	246,83	183,75	223,33	278,12
Under 20 år	123,00	86,05	110,84	151,54	104,28	73,19	92,48	129,78
20-24 år	178,50	140,32	171,67	212,59	148,89	118,87	144,99	177,00
25-29 år	241,64	195,03	233,91	274,58	197,46	162,07	193,16	224,71
30-34 år	282,64	221,95	264,78	320,74	228,66	182,15	215,77	259,70
35-39 år	307,89	234,71	282,80	349,91	252,00	193,07	230,90	285,89
40-44 år	322,38	238,57	288,69	364,34	266,96	197,39	237,81	300,79
45-49 år	326,13	237,37	286,99	366,71	271,39	197,06	237,39	304,18
50-54 år	321,01	235,97	283,06	356,05	267,05	196,08	234,33	294,59
55-59 år	314,08	234,49	281,19	347,07	260,21	194,37	231,96	285,41
60+ år	320,05	237,99	289,74	359,51	264,63	197,10	238,06	295,70

Den højeste fortjeneste pr. præsteret time og standardberegnet timefortjeneste findes i aldersgruppen 45-49 år. Både fortjenesten pr. præsteret time og den standardberegnete timefortjeneste stiger med alderen til og med 45-49 år. Alle aldersgrupper indeholder stort set lige mange mænd og kvinder, omregnet til fuldtidsbeskæftigede, bortset fra aldersgruppen 60+ år, hvor 55 pct. af de fuldtidsbeskæftigede er mænd.

Figur 4. **Lønspredning for fortjenesten pr. præsteret time - fordelt efter alder. 2015**



Den største lønspredning for fortjenesten pr. præsteret time er 289 kr. og findes i aldersgruppen 45-49 år.

Lønmodtagere under 20 år er dem med den laveste fortjeneste pr. præsteret time og den mindste lønspredning. Det skyldes, at der er relativt mange unge under 18 år og elever. De unge arbejder ofte til en lav timeløn, mens eleverne aflønnes med elevløn, hvilket er med til at trække gennemsnittet ned.

Tilsvarende analyse kan laves på den standardberegnete timefortjeneste, hvor billedet er nogenlunde det samme.

3.3 Arbejdsfunktion og lønmodtagergruppe

Arbejdsfunktionen fortæller noget om, hvad lønmodtagerne beskæftiger sig med i deres arbejde.

Opdeling efter international fagklassifikation

Grupperingen efter arbejdsfunktion er baseret på DISCO-o8, som er den danske version af den internationale fagklassifikation, *International Standard Classification of Occupations, ISCO-o8*, som er udarbejdet af International Labour Organisation, ILO. Klassifikationen anvendes også i EU-sammenhæng.

Ideen bag anvendelsen af denne klassifikation i lønstrukturen er at gøre det muligt at sammenligne lønninger for personer, der udfører samme arbejde uanset deres formelle titel eller uddannelse.

DISCO-o8 er en revideret udgave af den tidligere anvendte fagklassifikation DISCO-løn. DISCO-o8 blev første gang brugt i forbindelse med Lønstruktur 2010. På www.dst.dk/disco kan man læse mere om klassifikationen generelt, og om de specifikke ændringer der er foretaget med den reviderede udgave af klassifikationen.

Faktaboks 2.

Hovedgrupperne i DISCO-08:

- 0. Militært arbejde**
- 1. Ledelsesarbejde**
Ledelsesarbejde er defineret ved, at omfatte personer som vedtager, planlægger, koordinerer og sikrer udførelsen af den overordnede aktivitet i private og offentlige virksomheder eller organisationer eller i organisatoriske afdelinger indenfor disse virksomheder eller organisationer.
- 2. Arbejde, der forudsætter viden på højeste niveau inden for pågældende område**
Arbejde, der består i anvendelse af viden og/eller forskning på det højeste niveau inden for et bestemt fagområde. Det være sig såvel inden for undervisning og pædagogik, IT-arbejde samt kunstnerisk eller anden intellektuel udfoldelse på højt niveau. Som eksempler kan nævnes ingeniører, læger, akademikere, arkitekter, advokater, lærere, pædagoger, sygeplejersker, terapeuter og journalister.
- 3. Arbejde, der forudsætter viden på mellemniveau**
Teknikere og assistenter, samt lignende funktioner inden for salg, finansiering, forretningsservice og administration samt politimæssigt arbejde.
- 4. Almindeligt kontor- og kundeservicearbejde**
Almindeligt kontorarbejde og kundeservice vedr. pengetransaktioner, reservationer o.l. Endvidere registreringsarbejde vedr. varelagre, transport, produktion, udlån og telefonomstillingsarbejde.
- 5. Service- og salgsarbejde**
Servicearbejde med relation til rejseaktivitet, husholdning, servering, personlig pleje, overvågnings- og redningsvæsen samt salgsarbejde vedr. kundeekspedition og demonstrationsarbejde.
- 6. Arbejde inden for landbrug, skovbrug og fiskeri ekskl. medhjælp**
- 7. Håndværkspræget arbejde**
Håndværkspræget arbejde inden for minedrift, industri samt bygge-, anlægs- og fremstillingsvirksomhed. Arbejde der primært består i betjening af maskiner, er indeholdt i hovedgruppe 8.
- 8. Operatør- og monteringsarbejde samt transportarbejde**
Betjening og overvågning af procesmaskiner og andre stationære maskiner, monterings- og samlebåndarbejde samt transport- og anlægsarbejde.
- 9. Andet manuelt arbejde**
Medarbejdere beskæftiget med rengøring, pakning og budtjeneste. Ligeledes arbejde, der ikke kræver særlige kvalifikationer inden for områder som landbrug, skovbrug, bygge- og anlægsvirksomhed, fremstillingsvirksomhed og transport.

Der findes ikke en entydig konverteringsnøgle mellem DISCO-løn og DISCO-o8. Løn fordelt på arbejdsfunktioner er derfor ikke sammenlignelige tilbage i tid før år 2010.

På www.statistikbanken.dk/LONS20 er der mulighed for at hente lønstrukturen på DISCO-o8 koder.

Arbejdsfunktion kan hverken sidestilles med uddannelse eller branche. Der findes mange arbejdsfunktioner, som kan varetages af lønmodtagere med forskellig uddannelsesmæssig baggrund, og der varetages ligeledes mange forskellige arbejdsfunktioner inden for de enkelte brancher.

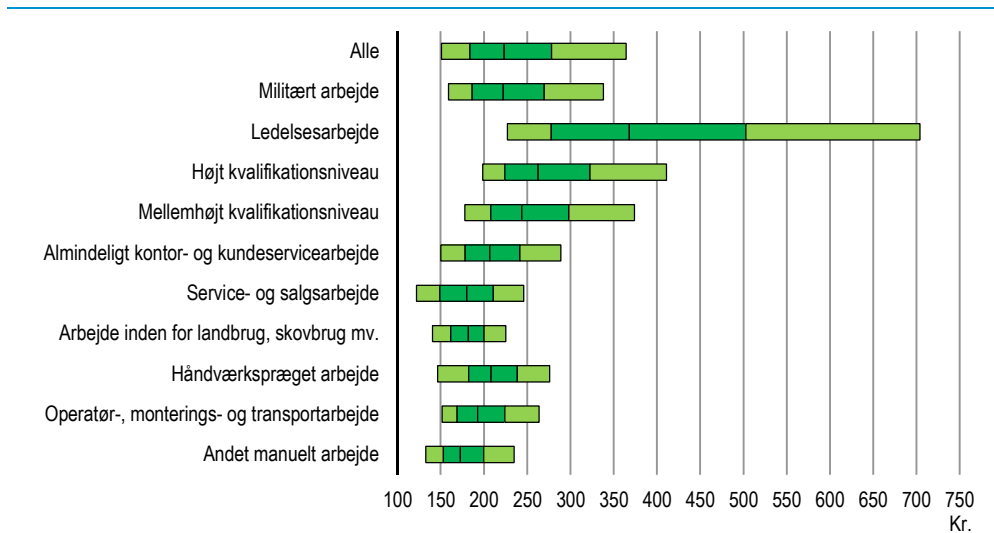
Oversigtstabel 4. **Lønbegreber - fordelt efter arbejdsfunktion for alle lønmodtagere inkl. unge og elever. 2015**

	Fortjeneste pr. præsteret time				Standardberegnet timefortjeneste			
	Gnsn.	Nedre kvartil	Median	Øvre kvartil	Gnsn.	Nedre kvartil	Median	Øvre kvartil
	kr.							
Alle	298,89	221,81	271,24	339,08	246,83	183,75	223,33	278,12
Militært arbejde	292,05	227,88	271,66	331,35	239,04	186,52	222,16	269,85
Ledelsesarbejde	511,67	329,40	436,60	594,25	432,48	277,68	368,19	502,64
Højt kvalifikationsniveau	350,00	273,47	321,24	394,07	286,75	224,22	262,73	322,55
Mellemhøjt kvalifikationsniveau	317,41	249,74	293,49	358,86	264,07	208,01	243,87	298,21
Almindeligt kontor- og kundeservicearbejde	260,14	213,65	249,12	292,66	215,59	178,21	206,97	241,57
Service- og salgsarbejde	222,65	177,98	219,20	259,22	182,17	149,26	180,18	210,93
Arbejde inden for landbrug, skovbrug mv.	220,10	192,49	216,36	240,07	183,27	161,67	181,88	200,22
Håndværkspræget arbejde	254,16	218,71	250,68	287,33	211,12	182,49	208,30	238,44
Operatør-, monterings- og transportarbejde	244,26	205,21	233,65	270,98	201,45	169,17	192,83	224,32
Andet manuelt arbejde	216,79	181,86	207,84	242,72	179,89	153,13	172,73	199,72

Fortjenesten pr. præsteret time og den standardberegnete timefortjeneste er højest for *ledelsesarbejde*. Fortjenesten pr. præsteret time er 512 kr., og den standardberegnete timefortjeneste er 432 kr.

De laveste lønninger er inden for *andet manuelt arbejde*, hvor fortjenesten pr. præsteret time er 217 kr. og den standardberegnete timefortjeneste er 180 kr.

Figur 5. **Lønspredning for den standardberegnete timefortjeneste - fordelt efter arbejdsfunktion. 2015**



Lønspredningen for den standardberegnete timefortjeneste er størst inden for *ledelsesarbejde* og mindst inden for *arbejde inden for landbrug, skovbrug mv.*

Lønmodtagergrupper Ud over opdeling på arbejdsfunktion, er lønmodtagerne opdelt i fire lønmodtagergrupper i henhold til deres job:

- Ledere. Omfatter ledere på øverste ledelsesniveau samt mellemledere, men ikke personer, der i et begrænset omfang er beskæftiget med instruktion, koordination og kvalitetsovervågning.
- Lønmodtagere uden ledelsesansvar.
- Elever.
- Unge under 18 år.

For at alle lønmodtagergrupper er med, indeholder analysen undtagelsesvist unge under 18 år og elever, og af denne grund afviger totalerne fra de øvrige totaler.

Oversigtstabel 5. Fortjeneste pr. præsteret time - fordelt efter arbejdsfunktion og lønmodtagergruppe. 2015

	Ledere	Lønmodtagere uden ledelsesansvar	Unge under 18 år	Elever	Alle
	kr.				
Alle	463,93	285,62	90,35	127,76	298,89
Militært arbejde	341,79	247,01	•	•	292,05
Ledelsesarbejde	511,67	•	•	•	511,67
Højt kvalifikationsniveau	490,94	341,21	..	110,12	350,00
Mellemhøjt kvalifikationsniveau	393,70	313,67	..	147,88	317,41
Almindeligt kontor- og kundeservicearbejde ...	352,03	260,58	94,83	147,61	260,14
Service- og salgsarbejde	293,84	232,14	88,31	119,31	222,65
Arbejde inden for landbrug, skovbrug mv. ...	296,22	223,49	..	144,78	220,10
Håndværkspræget arbejde	326,01	262,14	91,39	131,54	254,16
Operatør-, monterings- og transportarbejde ...	340,42	244,01	99,06	159,24	244,26
Andet manuelt arbejde	308,48	218,39	93,72	138,98	216,79

Ledere med *ledelsesarbejde* har den højeste fortjeneste pr. præsteret time. Den laveste fortjeneste pr. præsteret time er for unge under 18 år inden for *service- og salgsarbejde*.

Oversigtstabel 6. Standardberegnet timefortjeneste - fordelt efter arbejdsfunktion og lønmodtagergruppe. 2015

	Ledere	Lønmodtagere uden ledelsesansvar	Unge under 18 år	Elever	Alle
	kr.				
Alle	390,70	234,97	77,30	104,58	246,83
Militært arbejde	281,43	200,65	•	•	239,04
Ledelsesarbejde	432,48	•	•	•	432,48
Højt kvalifikationsniveau	411,70	278,80	..	90,98	286,75
Mellemhøjt kvalifikationsniveau	330,47	260,69	..	122,60	264,07
Almindeligt kontor- og kundeservicearbejde ...	295,54	215,85	81,02	121,15	215,59
Service- og salgsarbejde	246,57	189,72	75,88	96,62	182,17
Arbejde inden for landbrug, skovbrug mv. ...	249,90	185,94	..	120,44	183,27
Håndværkspræget arbejde	276,17	217,62	77,34	108,74	211,12
Operatør-, monterings- og transportarbejde ...	286,80	201,19	84,14	129,95	201,45
Andet manuelt arbejde	258,57	181,18	79,53	113,86	179,89

Ledere med *ledelsesarbejde* har den højeste standardberegnet timefortjeneste, mens unge under 18 år inden for *service- og salgsarbejde* har den laveste standardberegnet timefortjeneste.

For *elever* er fortjenesten pr. præsteret time og den standardberegnete timefortjeneste højst inden for *operatør-, monterings- og transportarbejde*. Under denne arbejdsfunktion findes bl.a. lastbilschauffører.

3.4 Uddannelse

Register over befolkningens uddannelser som grundlag

Lønmodtagerne fordeles efter uddannelse på baggrund af deres højeste fuldførte uddannelse. Oplysningen hentes fra Danmarks Statistiks register over befolkningens uddannelser, der opdateres årligt med oplysninger indberettet af uddannelsesinstitutionerne om bl.a. fuldførte uddannelser.

Uddannelserne er opdelt efter niveau og inden for hvert niveau også efter fagligt hovedområde.

Placeringen i en uddannelsesgruppe er uafhængig af, om personen bruger uddannelsen i sit arbejde. Fx bliver en person med en lang videregående uddannelse, der arbejder som taxachauffør, indplaceret i gruppen *lang videregående uddannelse*.

Oversigtstabel 7. **Lønbegreber - fordelt efter uddannelse. 2015**

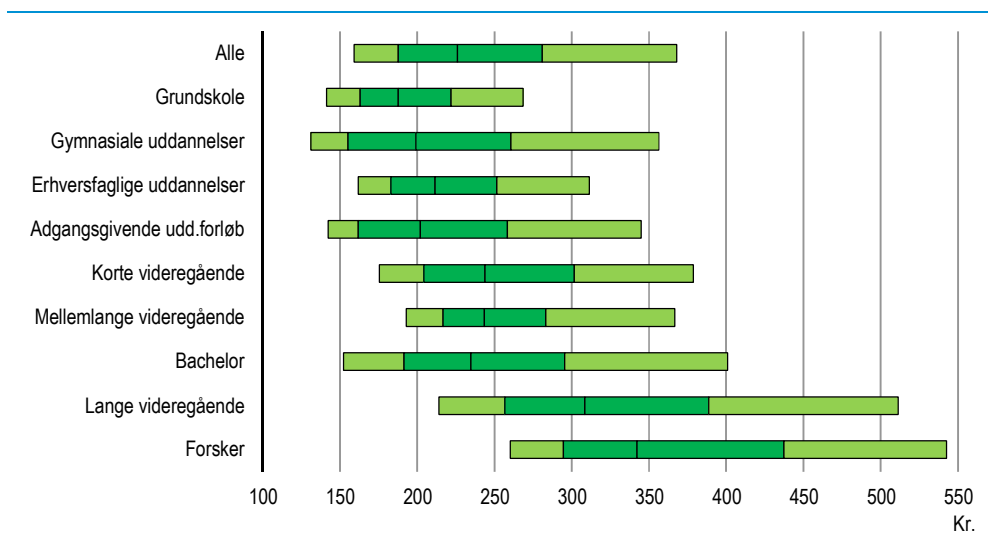
	Fortjeneste pr. præsteret time				Standardberegnet timefortjeneste			
	Gnsn.	Nedre kvartil	Median	Øvre kvartil	Gnsn.	Nedre kvartil	Median	Øvre kvartil
	kr.							
Alle	304,98	226,88	274,63	342,49	251,87	187,79	226,03	280,93
Grundskole	243,86	196,39	227,89	270,26	201,34	163,12	187,79	221,86
Gymnasiale uddannelser ...	274,49	184,19	239,20	314,57	229,14	155,20	199,06	260,62
Erhvervsfaglige uddannelser	277,20	220,79	256,09	305,27	229,21	182,87	211,51	251,44
Adgangsgivende uddannelsesforløb	274,40	193,19	243,32	310,12	229,16	161,84	201,96	258,35
Korte videregående	319,11	245,11	293,01	363,03	265,64	204,21	243,80	301,50
Mellemlange videregående .	328,88	264,72	300,08	352,29	267,25	216,66	243,50	283,10
Bachelor	318,38	228,00	281,92	357,31	265,53	191,52	234,79	295,40
Lange videregående	413,68	308,76	371,75	469,74	343,95	256,69	308,43	388,70
Forsker	453,14	351,56	410,19	522,34	380,05	294,58	342,24	437,39

De højeste lønninger er for lønmodtagere med *forskeruddannelse*, mens de laveste er for lønmodtagere med *grundskoleuddannelse*. Det umiddelbare indtryk af gennemsnittene er, at jo længere uddannelse man har fuldført, jo højere er lønnen.

Den største lønspredning for den standardberegnete timefortjeneste findes blandt lønmodtagere med *lang videregående uddannelse*. Figuren viser, at det lønmæssigt kan betale sig at gå fra *bacheloruddannelse* til *lang videregående uddannelse*. 90 pct. af bachelorerne tjener mere end 152 kr., mens 90 pct. af dem med en lang videregående uddannelse tjener mere end 214 kr.

Det samme billede gør sig gældende når lønspredningen måles på baggrund af fortjenesten pr. præsteret time.

Figur 6. Lønspredning for den standardberegnete timefortjeneste - fordelt efter uddannelse. 2015



3.5 Arbejdsstedets branche

Oplysningerne om arbejdsstedernes branche er hentet fra det erhvervsstatistiske register.

Opdelingen efter branche sker på baggrund af Dansk Branchekode 2007 (DB07), der bygger på den fælleseuropæiske branchenomenklatur NACE rev.2.

Opdelingen er sket efter branchen på det arbejdssted, hvor lønmodtagerne er beskæftiget. Brancherne er grupperet efter den såkaldte 10-gruppering². Bemærk, at nogle brancher næsten kun indeholder private virksomheder såsom *bygge og anlæg*, mens andre som *offentlig administration, undervisning og sundhed* fortrinsvis indeholder offentlige virksomheder.

Oversigtstabel 8. Lønbegreber - fordelt efter arbejdsstedets branche. 2015

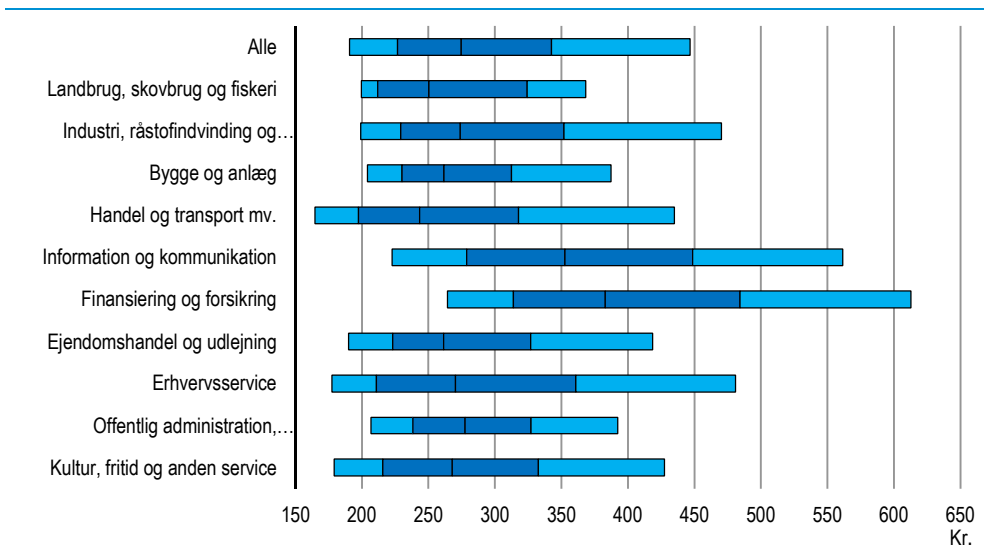
	Fortjeneste pr. præsteret time				Standardberegnet timefortjeneste			
	Gnsn.	Nedre kvartil	Median	Øvre kvartil	Gnsn.	Nedre kvartil	Median	Øvre kvartil
	kr.							
Alle	304,98	226,88	274,63	342,49	251,87	187,79	226,03	280,93
Landbrug, skovbrug og fiskeri ..	278,77	211,81	250,33	324,37	230,58	177,97	205,03	273,33
Industri, råstofindvinding og forsyningsvirksomhed	313,53	229,12	274,04	351,98	262,45	189,94	228,81	294,89
Bygge og anlæg	285,90	230,09	261,66	312,56	239,24	192,69	218,18	260,51
Handel og transport mv.	282,32	197,51	243,31	317,80	236,28	165,11	202,84	264,57
Information og kommunikation .	382,40	278,87	352,57	448,62	320,61	234,60	295,39	374,96
Finansiering og forsikring	423,00	313,87	382,94	484,26	346,86	255,57	311,73	396,15
Ejendomshandel og udlejning ..	294,21	223,22	261,37	326,95	247,08	188,11	219,24	272,63
Erhvervsservice	309,45	210,90	270,26	360,86	259,20	176,72	224,56	301,27
Offentlig administration, undervisning og sundhed	295,24	238,39	277,70	327,27	239,00	194,76	225,80	264,40
Kultur, fritid og anden service ..	291,70	215,85	268,02	332,74	243,08	180,85	222,71	275,85

Der er stor forskel på både fortjenesten pr. præsteret time og den standardberegnete timefortjeneste for de forskellige brancher. Forskellene skyldes primært, at

² Der henvises til Danmarks Statistiks publikation *Dansk Branchekode 2007* (www.dst.dk/db07), som indeholder en detaljeret beskrivelse af branchenomenklaturen og de forskellige grupperinger.

brancherne er præget af forskellige typer af lønmodtagere og grad af uddannelsesniveau. De højeste gennemsnitlige lønninger er i *finansiering og forsikring*, mens de laveste er i *landbrug, skovbrug og fiskeri*.

Figur 7. Lønspredning for fortjeneste pr. præsteret time - fordelt efter arbejdsstedets branche. 2015



Lønspredningen for fortjenesten pr. præsteret time er størst i *finansiering og forsikring* og mindst i *landbrug, skovbrug og fiskeri*, som pga. statistikkens omfang kun dækker den offentlige sektor.

Den relative lønspredning er størst for *erhvervsservice*, hvor de 10 pct. højest lønnede har en gennemsnits fortjeneste, der er mere end 2,7 gange større end de 10 pct. lavest lønnede.

Tilsvarende analyse kan laves på den standardberegneede timefortjeneste, hvor den relative lønspredning ligeledes er størst i branchen *erhvervsservice*, men hvor lønspredningen i absolutte tal er størst i *finansiering og forsikring*.

3.6 Arbejdsstedets beliggenhed

Oplysningerne om arbejdsstedernes geografiske beliggenhed er hentet fra det erhvervsstatistiske register.

Region Hovedstaden adskiller sig markant fra de øvrige regioner med en fortjeneste pr. præsteret time på 332 kr. De fire øvrige regioner ligger under landsgennemsnittet på 305 kr. Grunden til, at regionen påvirker gennemsnittet så meget er, at en tredjedel af alle fuldtidsbeskæftigede i lønstatistikken er tilknyttet en arbejdsplads i *Region Hovedstaden*. I resten af regionerne er fortjenesten pr. præsteret time mere ens med næsten samme gennemsnit, kvartiler og median.

Selvom gennemsnitslønnen mellem regionerne er meget ens, kan der være stor forskel i lønningerne mellem kommunerne inden for den enkelte region. Fortjenesten pr. præsteret time fordelt efter arbejdsstedets kommune kan ses i figur 1.

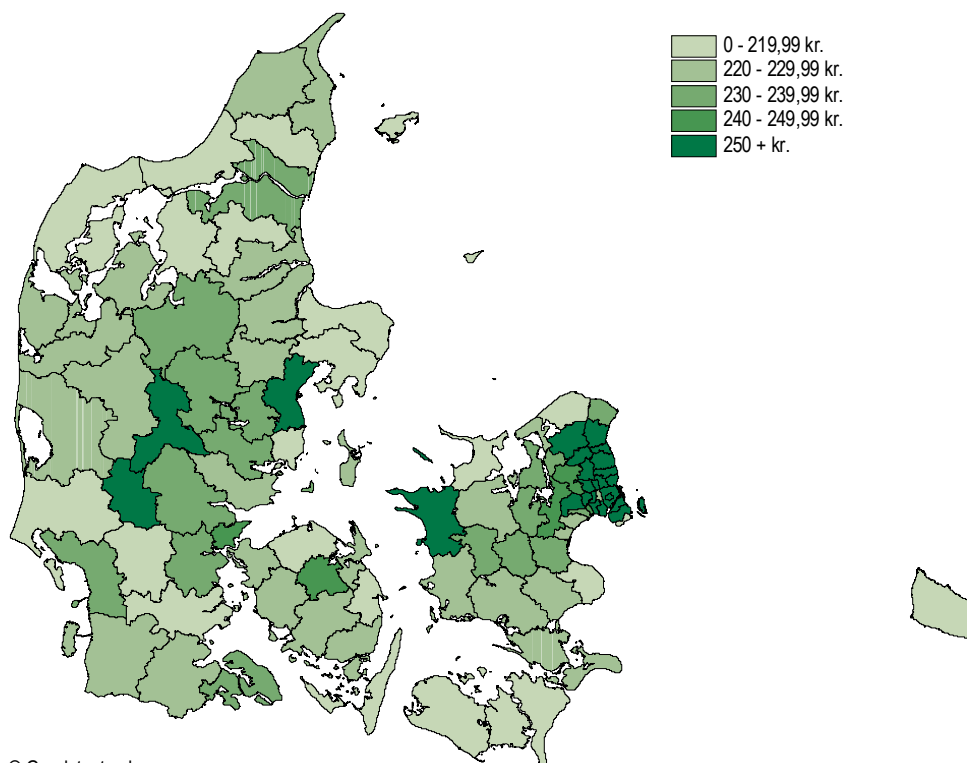
Kommuner med over 315 kr. i fortjeneste pr. præsteret time er primært koncentreret i *Region Hovedstaden*.

Oversigtstabel 9. Lønbegreber - fordelt efter arbejdsstedets beliggenhed. 2015

Region	Fortjeneste pr. præsteret time				Standardberegnet timefortjeneste			
	Gnsn.	Nedre kvartil	Median	Øvre kvartil	Gnsn.	Nedre kvartil	Median	Øvre kvartil
	kr.							
Alle	304,98	226,88	274,63	342,49	251,87	187,79	226,03	280,93
Hovedstaden	331,78	239,14	295,63	380,21	274,83	198,28	243,81	313,45
Sjælland	286,67	222,84	266,93	321,19	235,19	183,91	219,44	262,73
Syddanmark	287,82	220,21	262,28	319,73	237,52	182,28	216,11	262,44
Midtjylland	291,38	223,11	266,69	325,65	240,33	184,65	219,56	267,07
Nordjylland	283,15	221,10	261,37	315,26	232,98	182,87	215,16	258,41

Tilsvarende undersøgelse kan laves for den standardberegnete timefortjeneste. Kommuner med over 250 kr. i standardberegnet timefortjeneste findes primært i Region Hovedstaden.

Figur 8. Standardberegnet timefortjeneste - fordelt efter arbejdsstedets kommune. 2015



3.7 Sektor³

I lønstrukturstatistikken er der fire sektorer: *Virksomheder og organisationer*, samt *offentlig forvaltning og service* for henholdsvis stat, kommuner og regioner.

I dette afsnit, som dækker de enkelte sektorer, vil det kun være lønbegrebet fortjeneste pr. præsteret time, der vil blive gennemgået.

³ Der er i 2013 foretaget en navne- og indholdsmæssig ændring af sektorerne. Se afsnit 4 side 25.

Oversigtstabel 10. Fortjeneste pr. præsteret time - fordelt efter sektorer og lønkomponenter. 2015

	Virksomheder og organisationer	Stat	Kommune	Region	Alle
	kr.				
Fortjeneste	310,59	317,41	278,59	320,72	304,98
Overtidstillæg	1,34	0,54	0,23	1,02	1,00
Fraværsbetaling	7,08	12,16	16,70	16,53	10,28
Standardfortjeneste	302,17	304,71	261,66	303,17	293,70
Genetillæg	3,59	3,67	6,00	15,77	4,94
Personalegoder	3,18	0,28	0,09	0,11	2,03
Uregelmæssige betalinger ...	7,22	7,58	2,81	5,93	6,21
Pensionsbidrag	36,98	42,51	36,10	41,34	37,61
Basisfortjeneste mv.	251,20	250,66	216,67	240,03	242,91

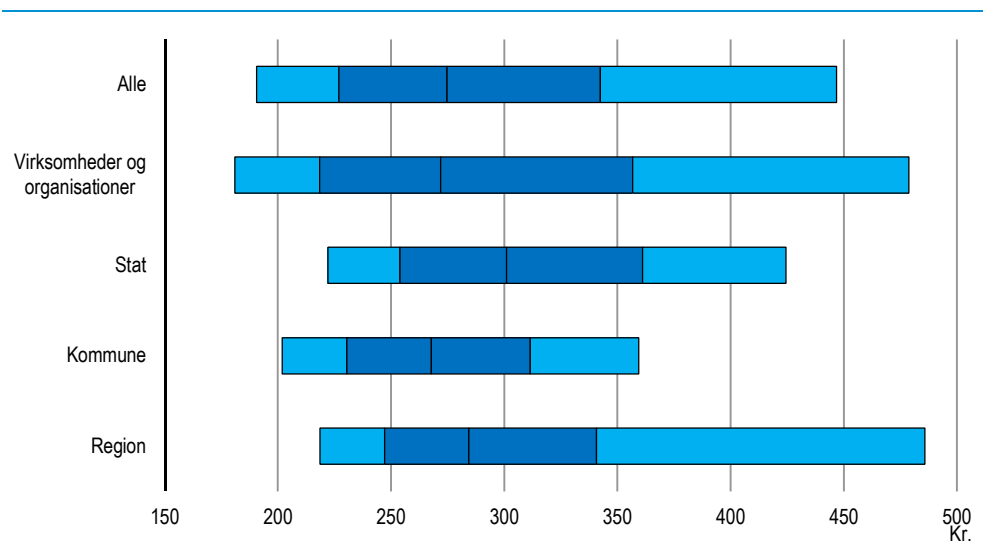
Den højeste fortjeneste pr. præsteret time fordelt efter sektor var lige under 321 kr. og findes i regionerne. I staten var den lige over 317 kr., mens den var 311 kr. i virksomheder og organisationer. Lønmodtagere i kommunerne har en fortjeneste pr. præsteret time på 279 kr. i gennemsnit.

Lønkomponenter *Overtidstillæg*, som indeholder overtidstillægget i forbindelse med overarbejde, er størst i virksomheder og organisationer med 1,34 kr. pr. præsteret time. I gennemsnit har hver fuldtidsbeskæftiget i staten haft 9 overtimer i 2015. I virksomheder og organisationer er det 31 timer, i regionerne 17 timer, mens det i kommunerne er 4 timer pr. fuldtidsbeskæftigede.

Personalegoder findes hovedsageligt i virksomheder og organisationer, mens *genetillæg* er størst i offentlig forvaltning og service, især i regionerne. I regionerne er det særligt medarbejdere i arbejdsfunktionerne *højt kvalifikationsniveau* og *service- og salgsarbejde*, der har høje genetillæg.

De *uregelmæssige betalinger* er størst i staten. De store uregelmæssige betalinger er fortrinsvis udbetalt til lønmodtagere med arbejdsfunktionerne *militært arbejde* og *ledelsesarbejde*.

Figur 9. Lønspredning for fortjenesten pr. præsteret time - fordelt efter sektorer. 2015



Lønspredningen er størst i virksomheder og organisationer og lavest i den kommunale del af offentlig forvaltning og service. Der er store forskelle mellem lønmodta-

gerne i de forskellige sektorer, hvorfor det kan være relevant at opdele på andre baggrundsvariable end sektorer.

Det er nærliggende at forsøge at sammenligne lønningerne fordelt efter arbejdsfunktioner mellem de fire sektorer. Ved en sådan sammenligning skal det imidlertid bemærkes, at det kan være meget forskellige personalegrupper, som dominerer de fire sektorer.

Oversigtstabel 11. Fortjeneste pr. præsteret time - fordelt efter sektorer og arbejdsfunktion. 2015

	Virksomheder og organisationer	Stat	Kommune	Region	Alle
	kr.				
Alle	310,59	317,41	278,59	320,72	304,98
Militært arbejde	•	292,05	•	•	292,05
Ledelsesarbejde	529,52	496,70	405,18	531,97	511,67
Højt kvalifikationsniveau	391,99	341,76	304,62	357,38	352,15
Mellemhøjt kvalifikationsniveau	332,85	300,48	281,70	274,28	320,47
Almindeligt kontor- og kundeservicearbejde	264,38	264,93	262,85	237,96	263,86
Service- og salgsarbejde	223,14	277,47	237,42	255,16	234,29
Arbejde inden for landbrug, skovbrug mv.	226,73	224,77	249,05	..	226,96
Håndværkspræget arbejde	263,82	272,06	270,23	281,54	264,20
Operatør-, monterings- og transportarbejde	244,81	268,93	312,12	..	245,12
Andet manuelt arbejde	220,31	217,32	219,13	212,95	219,80

Arbejdsfunktion Fortjenesten pr. præsteret time for arbejdsfunktionerne *håndværkspræget arbejde* og *Andet manuelt arbejde* er næsten ens på tværs af sektorerne. Anderledes ser det ud for bl.a. arbejdsfunktionen *service- og salgsarbejde*, hvor der var stor forskel mellem sektorerne. I virksomheder og organisationer er fortjenesten pr. præsteret time 223 kr., mens den i staten var 277 kr., i kommunerne 237 kr. og i regionerne 255 kr.

Det ser således umiddelbart ud til, at staten aflønner deres ansatte højere inden for denne arbejdsfunktion. Men i de enkelte sektorer er det meget forskellige arbejdsfunktioner, der er repræsenteret. I virksomheder og organisationer varetager 57 pct. af de fuldtidsbeskæftigede lønmodtagerene i lønstatistikken indenfor *service- og salgsarbejde* en arbejdsfunktion inden for *salgsarbejde*, som bl.a. indeholder ekspedientarbejde. I staten varetager 63 pct. af lønmodtagerene et job inden for arbejdsfunktionen *politiarbejde*. I kommunerne er 92 pct. og i regionerne 97 pct. af lønmodtagerene beskæftiget med *omsorgsarbejde*.

Oversigtstabel 12. Fortjeneste pr. præsteret time - fordelt efter sektorer og arbejdsstedets branche. 2015

	Virksomheder og organisationer	Stat	Kommune	Region	Alle
	kr.				
Alle	310,59	317,41	278,59	320,72	304,98
Landbrug, skovbrug og fiskeri	•	280,23	278,77
Industri, råstofindvinding og forsyningsvirksomhed	313,56	281,88	313,53
Bygge og anlæg	286,12	306,42	250,37	..	285,90
Handel og transport mv.	282,55	318,71	238,56	275,04	282,32
Information og kommunikation	383,18	366,01	382,40
Finansiering og forsikring	423,27	321,72	423,00
Ejendomshandel og udlejning	293,17	330,88	294,21
Erhvervsservice	315,98	330,53	262,96	260,39	309,45
Offentlig administration, undervisning og sundhed	275,50	318,92	280,03	321,48	295,24
Kultur, fritid og anden service	300,41	265,34	279,55	255,09	291,70

Arbejdsstedets branche Som tidligere skrevet indeholder nogle brancher næsten kun enheder placeret i virksomheder og organisationer, mens andre fortrinsvis indeholder offentlig forvaltning og service enheder. Inden for de brancher, begge sektorer er repræsenteret, skal man dog være forsigtig med at sammenligne lønninger på tværs af sektorer, da sektorernes repræsentation i de underliggende brancher kan være meget forskellig. Som eksempel kan nævnes branchen *bygge og anlæg*, hvor lønmodtagerne i sektoren virksomheder og organisationer er fordelt over flere forskellige underbrancher, mens næsten alle lønmodtagere i staten er beskæftigede inden for underbranchen *anlæg af veje og jernbaner*.

Oversigtstabel 13. Fortjeneste pr. præsteret time - fordelt efter sektorer og arbejdsstedets beliggenhed. 2015

	Virksomheder og organisationer	Stat	Kommune	Region	Alle
Alle	310,59	317,41	278,59	320,72	304,98
Region Hovedstaden	344,64	330,65	285,56	331,23	331,78
Region Sjælland	281,22	308,37	279,73	322,54	286,67
Region Syddanmark	287,98	304,63	273,39	317,33	287,82
Region Midtjylland	291,99	308,89	276,01	313,20	291,38
Region Nordjylland	280,96	302,64	272,58	308,72	283,15

Arbejdsstedets beliggenhed Tidligere blev det observeret, at fortjenesten pr. præsteret time i *Region Hovedstaden* er meget højere end i de øvrige regioner. Når der deles op på sektorer, ses det, at det fortrinsvis er i virksomheder og organisationer, at denne forskel mellem regionerne findes, mens forskellen inden for de enkelte sektorer i offentlig forvaltning og service ikke er lige så markant.

3.8 Køn

I dette afsnit, som dækker opdeling på køn, vil det kun være lønbegrebet standardberegnet timefortjeneste, der fokuseres på.

Oversigtstabel 14. Standardberegnet timefortjeneste - fordelt efter lønkomponenter og køn. 2015

	Mænd		Kvinder		Alle	
	kr.	pct.	kr.	pct.	kr.	pct.
Standardfortjeneste	268,98	100,0	233,13	100,0	251,87	100,0
Genetillæg	4,01	1,5	4,10	1,8	4,05	1,6
Personalegoder	2,65	1,0	0,70	0,3	1,72	0,7
Uregelmæssige betalinger	6,72	2,5	3,64	1,6	5,25	2,1
Pensionsbidrag	32,71	12,2	29,44	12,6	31,15	12,4
Basisfortjeneste mv.	222,89	82,9	195,25	83,8	209,70	83,3

Mænd har den højeste standardberegnete timefortjeneste på 269 kr., hvorimod kvinder har en standardberegnet timefortjeneste på 233 kr.

Oversigtstabel 15. Standardberegnet timefortjeneste – fordelt efter lønkomponenter, køn og sektor. 2015

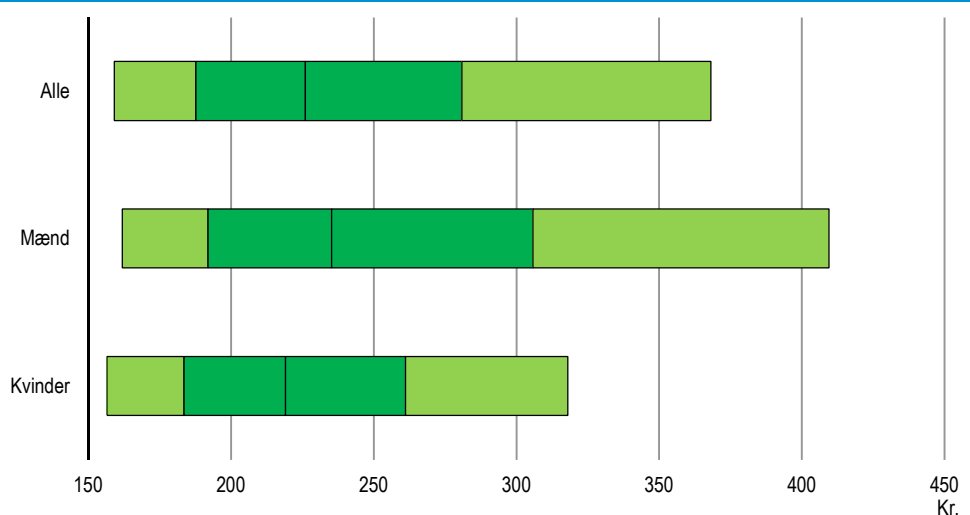
	Virksomheder og organisationer		Stat		Kommune		Region	
	Mænd	Kvinder	Mænd	Kvinder	Mænd	Kvinder	Mænd	Kvinder
	kr.							
Standardfortjeneste	271,79	237,51	268,20	254,03	235,31	218,69	313,38	243,35
Genetillæg	3,50	2,12	4,75	0,93	3,81	5,10	16,37	11,72
Personalegoder	3,38	1,45	0,25	0,22	0,14	0,06	0,16	0,07
Uregelmæssige betalinger	7,09	4,42	7,58	4,81	2,70	2,14	7,62	4,17
Pensionsbidrag	32,22	28,86	35,10	35,35	31,04	28,18	43,50	30,99
Basisfortjeneste mv.	225,61	200,67	220,52	212,71	197,62	183,22	245,74	196,40

Lønkomponenter Der er stor forskel på størrelsen af personalegoder for mænd og kvinder. Det skyldes bl.a., at fordelingen mellem mænd og kvinder i sektorerne ikke er ens. Som tidligere skrevet hører personalegoderne fortrinsvis hjemme i sektoren virksomheder og organisationer, og da der er flere mænd end kvinder ansat i virksomheder og organisationer og omvendt i offentlig forvaltning og service, får man en forskel.

Som det fremgår af oversigtstabel 15, er sektorfordelingen ikke den eneste årsag. Således skal det bemærkes, at kigger man kun på virksomheder og organisationer, har mændene 2,3 gange så store personalegoder som kvinderne.

De uregelmæssige betalinger er ligeledes højest for mænd, hvilket også gør sig gældende når der opdeles på sektorer. Mænd får generelt udbetalt mere i uregelmæssige betalinger end kvinder, og det kan skyldes, at de uregelmæssige betalinger er størst for arbejdsfunktionerne *militært arbejde* og *ledelsesarbejde*. I disse to arbejdsfunktioner er der flere mænd end kvinder.

Figur 10. Lønspredning for den standardberegnete timefortjeneste - fordelt efter køn. 2015



Lønspredningen er størst for mænd. Det kan skyldes, at der er flere mandlige ledere. Det kan også skyldes, at mænd og kvinder varetager forskellige arbejdsfunktioner, er ansat i forskellige sektorer m.m.

Oversigtstabel 16. **Standardberegnet timefortjeneste - fordelt efter alder og køn for alle lønmodtagere inkl. unge og elever. 2015**

	Mænd	Kvinder	Alle
	kr.		
Alle	264,01	228,15	246,83
Under 20 år	103,98	104,63	104,28
20-24 år	156,46	139,80	148,89
25-29 år	204,04	189,73	197,46
30-34 år	239,13	216,37	228,66
35-39 år	269,13	233,36	252,00
40-44 år	289,53	243,55	266,96
45-49 år	295,64	246,64	271,39
50-54 år	291,21	242,78	267,05
55-59 år	281,68	238,48	260,21
60+ år	280,68	243,44	264,63

Alder Den standardberegnete timefortjeneste fordelt efter køn og alder for alle inkl. unge og elever viser, at mænd tjener mere end kvinder i alle aldersintervaller undtagen gruppen under 20 år. Derudover fremgår det, at den højeste standardberegnete timefortjeneste for både mænd og kvinder findes i aldersgruppen 45-49 år.

Oversigtstabel 17. **Standardberegnet timefortjeneste - fordelt efter arbejdsfunktion og køn. 2015**

	Mænd	Kvinder	Alle
	kr.		
Alle	268,98	233,13	251,87
Militært arbejde	240,74	213,01	239,04
Ledelsesarbejde	462,11	362,12	432,48
Højt kvalifikationsniveau	320,78	264,06	288,51
Mellemhøjt kvalifikationsniveau	293,77	239,95	266,62
Almindeligt kontor- og kundeservicearbejde	223,70	216,14	218,71
Service- og salgsarbejde	201,05	186,17	191,71
Arbejde inden for landbrug, skovbrug mv.	191,19	183,02	188,99
Håndværkspræget arbejde	221,11	195,69	219,50
Operatør-, monterings- og transportarbejde	205,18	187,99	202,17
Andet manuelt arbejde	191,71	166,30	182,39

Arbejdsfunktion Den standardberegnete timefortjeneste er større for mænd end for kvinder inden for alle arbejdsfunktions hovedgrupper. Det skal understreges, at sammensætningen af arbejdsfunktion inden for samme hovedgruppe er meget forskellig for mænd og kvinder. I arbejdsfunktionen *service- og salgsarbejde* er 72 pct. af kvinderne, målt som antallet af fuldtidsbeskæftigede, beskæftiget med *omsorgsarbejde*, mens 29 pct. af mændene er beskæftiget med *salgsarbejde*.

Løngabet Løngabet mellem mænd og kvinder generelt er på 13,3 pct. Løngabet beregnes som forskellen mellem mænd og kvinders løn som en andel af mænds løn. Resultatet heraf, beregnet på baggrund af den standardberegnete timefortjeneste, fremgår i figur 11 og oversigtstabel 18.

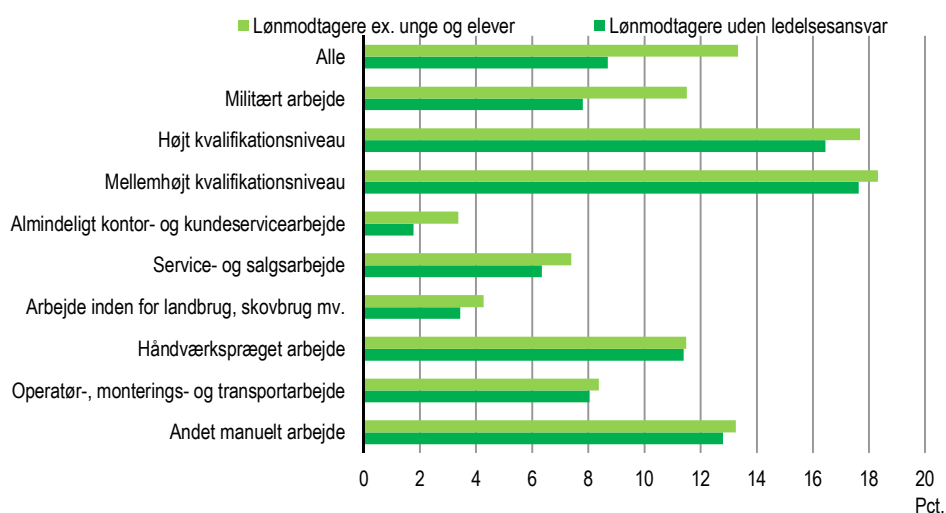
Det største løngab mellem mænd og kvinder fordelt efter arbejdsfunktion er i gruppen *ledelsesarbejde*, hvor det er 21,6 pct. Det næsthøjeste løngab er i gruppen *der forudsætter viden på mellemniveau*, hvor det er 18,3 pct. De laveste løngab er i gruppen *almindeligt kontor- og kundeservicearbejde* 3,4 pct.

En af grundene til det store løngab kan være, at flere mænd end kvinder har ledelsesansvar.

I figur 11 ses forskellene mellem løngabet fordelt på arbejdsfunktioner, når der samtidig korrigeres for, om den enkelte lønmodtager har ledelsesansvar eller ej. For alle arbejdsfunktioner er der en lille reduktion af løngabet, når lønmodtagere med ledelsesansvar udelades af analysen. Dog er løngabet næsten det samme for arbejdsfunktionerne *håndværkspræget arbejde* og *operatør-, monterings- og transportarbejde* både med og uden lønmodtagere med ledelsesansvar.

Samlet set går løngabet fra 13,3 pct. til 8,7 pct., og den største relative ændring findes for *almindeligt kontor- og kundeservicearbejde* samt *inden for militært arbejde*. Her går lønforskellen fra 3,4 pct. til 1,8 pct. samt fra 11,5 pct. til 7,8 pct.

Figur 11. Løngab for standardberegnet timefortjeneste - fordelt efter arbejdsfunktion og lønmodtagergruppe. 2015



En anden grund til lønforskellene kan være, at mænd og kvinder arbejder i forskellige sektorer. Det største løngab mellem mænd og kvinder findes i regionerne, hvor det er 22,3 pct. Det mindste løngab findes i staten med 5,3 pct.

Der kan være mange årsager til løngabet, og som tidligere angivet, har arbejdsfunktionen en hvis betydning. I oversigtstabel 18 er løngabet fordelt efter både arbejdsfunktioner og sektorer. Her ses det, at i nogle arbejdsfunktioner og sektorer har kvinder højere standardberegnet timefortjeneste end mænd som fx *Service- og salgsarbejde* i kommuner og regioner, hvor løngabet er henholdsvis -1,7 og -3,5 pct.

Oversigtstabel 18. Løngab for standardberegnet timefortjeneste - fordelt efter sektor og arbejdsfunktion. 2015

	Virksomheder og organisationer	pct.			Alle
		Stat	Kommune	Region	
Alle	12,6	5,3	7,1	22,3	13,3
Militært arbejde	•	11,5	•	•	11,5
Ledelsesarbejde	20,1	5,5	16,1	9,3	21,6
Højt kvalifikationsniveau	13,5	3,6	5,8	30,5	17,7
Mellemhøjt kvalifikationsniveau	16,8	13,1	8,0	13,5	18,3
Almindeligt kontor- og kundeservicearbejde ..	2,2	6,3	5,5	0,4	3,4
Service- og salgsarbejde	12,9	9,3	-1,7	-3,5	7,4
Arbejde inden for landbrug, skovbrug mv. ...	5,5	3,2	1,9	..	4,3
Håndværkspræget arbejde	11,9	0,2	4,8	8,6	11,5
Operatør-, monterings- og transportarbejde ..	8,3	8,4
Andet manuelt arbejde	14,0	15,8	12,5	3,8	13,3

I den regionale sektor er løngabet overordnet set på 22,3 pct. Det største løngab er inden for arbejdsfunktionshovedgruppen *højt kvalifikationsniveau* med 30,5 pct. I arbejdsfunktionsgruppen *højt kvalifikationsniveau* hører både *lægearbejde* og *sygeplejerskearbejde* hjemme. 57 pct. af mændene i den pågældende arbejdsfunktionshovedgruppe i regionerne, er læger, mens det er 15 pct. af kvinderne. Til gengæld er 63 pct. af kvinderne sygeplejersker. Da læger aflønnes højere end sygeplejerske, bidrager det til det store løngab i regionerne for arbejdsfunktionen *højt kvalifikationsniveau*.

4. Særlige forhold ved offentliggørelse af Lønstruktur 2015

Ændret uddannelsesnomenklatur

I 2015 overgik Danmarks Statistiks uddannelsesstatistik til en ny klassifikation, som benævnes DISCED-15. Der er med denne offentliggørelse startet en ny tabelserie i statistikbanken baseret på den nye uddannelsesklassifikation. Der er tale om et databrud, hvor den nye klassifikation ikke kan sammenlignes med den tidligere klassifikation. For mere information se www.dst.dk/DISCED-15

Ændring af præsentation af feriebetalinger

Der er lavet en ændring i den måde feriebetalinger pr. præsteret time bliver præsenteret på, hvor den særlige feriegodtgørelse nu er inkluderet i feriebetalingerne. Tidligere var feriebetalinger pr. præsteret time og den særlige feriegodtgørelse opgjort hver for sig.

Forskydning ift. arbejdsfunktionsgrupper

I 2014 fik alle de kommunale- og regionale lønsystemers brugere mulighed for selv at indsætte arbejdsfunktionskoder på deres medarbejdere. Dette giver stadig nogle forskydninger indenfor nogle arbejdsfunktionsgrupper i 2015.

Kvaliteten på indberetninger af fravær er blevet forbedret for ph.d.-studerende i staten, og derfor indgår de i 2015 i lønstrukturstatistikken på lige fod med andre lønmodtagere. Der er derfor kommet flere fuldtidsbeskæftigede under arbejdsfunktionshovedgruppe 2 - arbejde, der forudsætter viden på højeste niveau inden for pågældende område end tidligere. Det er i arbejdsfunktionsgruppen 23 - undervisning og pædagogisk arbejde. Ph.d.-studerendes løn er generelt lavere end andres inden for den samme gruppe, og det påvirker derfor løngennemsnittene.

5. Baggrundsoplysninger

<i>Mere information</i>	www.dst.dk/stattabel/1501 .
<i>Seneste offentliggørelse</i>	<p><i>Lønstruktur 2014</i> udkom 28. september 2015 i serien <i>Løn 2015:1</i> (Statistiske Efterretninger).</p> <p><i>Lønindeks 2. kv. 2016</i> udkom 30. august 2016 i <i>Nyt fra Danmarks Statistik</i>.</p> <p><i>Arbejdsomkostninger for virksomheder og organisationer 2014</i> udkom 24. november 2015 i <i>Nyt fra Danmarks Statistik</i>.</p>
<i>Næste offentliggørelse</i>	<p>Dette er sidste offentliggørelse af <i>Lønstrukturstatistik</i> i Statistiske Efterretninger. Fremover henvises der til Statistikbanken og <i>Nyt fra Danmarks Statistik</i>.</p> <p><i>Lønstrukturstatistik 2016</i> forventes offentliggjort i september 2017.</p>
<i>Henvendelse</i>	Lønsektionen (tal), tlf. 39 17 34 20, loen@dst.dk Christian Törnfeldt, tlf. 39 17 34 47, cht@dst.dk
<i>Læs mere i statistikdokumentationen</i>	På www.dst.dk/statistikdokumentation/107268 er der en mere omfattende beskrivelse af kilder og metoder.

6. Tabeller

I dette afsnit findes detaljerede oplysninger om lønstrukturstatistikken for år 2015.

<i>Tabeller</i>		Side
1.1	Uddannelse og sektor, lønkomponenter pr. præsteret time	27
1.2	Uddannelse og sektor, lønkomponenter pr. standard time	28
2.1	Arbejdsfunktion og sektor, lønkomponenter pr. præsteret time	29
2.2	Arbejdsfunktion og sektor, lønkomponenter pr. standard time	30
3.1	Branche og sektor, lønkomponenter pr. præsteret time	31
3.2	Branche og sektor, lønkomponenter pr. standard time	32

Tabellerne er delt i 2 - del 1 og del 2. Del 1 indeholder fortjenesten og dens lønkomponenter pr. præsteret time. Del 2 indeholder den standardberegnet timefortjeneste og dens lønkomponenter pr. standard time, samt den standardberegne månedsfortjeneste.

Tabel 1.1

Lønkomponenter pr. præsteret time fordelt efter uddannelse og sektor. 2015

		For- tjeneste	Overtids- tillæg	Fraværs- betalinger	Gene- tillæg	Personale -goder	Uregel- mæssige betalinger	Pension inkl. ATP	Basisfor- tjeneste
		kr.							
Alle	Alle	304,98	1,00	10,28	4,94	2,03	6,21	37,61	242,91
	Virksomheder og organisationer	310,59	1,34	7,08	3,59	3,18	7,22	36,98	251,20
	Stat	317,41	0,54	12,16	3,67	0,28	7,58	42,51	250,66
	Kommune	278,59	0,23	16,70	6,00	0,09	2,81	36,10	216,67
	Region	320,72	1,02	16,53	15,77	0,11	5,93	41,34	240,03
Grundskole	Alle	243,86	2,05	7,77	5,76	1,01	3,80	27,70	195,77
	Virksomheder og organisationer	246,04	2,60	6,20	5,47	1,31	4,00	27,80	198,65
	Stat	256,34	0,61	10,98	7,40	0,19	6,81	30,61	199,74
	Kommune	231,68	0,29	13,00	6,05	0,06	2,13	26,46	183,69
	Region	239,84	0,46	12,37	9,35	0,06	3,62	27,78	186,21
Gymnasiale uddannelser	Alle	274,49	0,66	7,20	4,79	2,23	5,61	30,52	223,49
	Virksomheder og organisationer	285,00	0,79	5,97	3,96	3,03	6,22	31,69	233,34
	Stat	273,31	0,47	9,51	7,76	0,21	7,62	32,18	215,55
	Kommune	234,05	0,18	11,05	5,46	0,05	2,43	25,01	189,87
	Region	241,92	0,64	9,98	12,70	0,08	2,91	27,32	188,29
Erhvervsfaglige uddannelser	Alle	277,20	1,25	8,91	5,93	2,04	5,10	33,21	220,76
	Virksomheder og organisationer	285,38	1,56	6,91	4,16	2,81	5,72	34,10	230,12
	Stat	269,97	0,65	11,95	4,05	0,23	5,62	34,86	212,62
	Kommune	252,12	0,35	14,43	11,78	0,06	2,89	29,76	192,85
	Region	259,66	0,88	14,26	12,41	0,09	3,80	31,32	196,91
Adgangsgivende uddannelsesforløb	Alle	274,40	1,40	6,95	5,62	2,47	4,87	28,59	224,49
	Virksomheder og organisationer	284,14	1,76	6,11	4,75	3,27	5,29	28,74	234,22
	Stat
	Kommune	234,20	0,39	9,90	5,65	0,09	1,80	27,22	189,14
	Region
Korte videregående uddannelser	Alle	319,11	0,60	8,78	2,66	3,54	6,22	39,85	257,46
	Virksomheder og organisationer	330,96	0,53	7,82	1,98	4,38	6,92	41,04	268,29
	Stat	276,33	1,26	11,61	5,64	0,21	4,22	35,71	217,69
	Kommune	265,04	0,28	13,28	4,96	0,15	2,61	33,88	209,89
	Region	273,11	0,78	14,38	5,40	0,19	2,79	36,19	213,39
Mellemlange videregående uddannelser	Alle	328,88	0,39	15,37	4,98	1,77	5,86	42,75	257,77
	Virksomheder og organisationer	385,75	0,46	7,99	2,19	5,34	10,37	48,26	311,14
	Stat	318,62	0,98	13,21	8,16	0,34	6,96	42,74	246,22
	Kommune	301,97	0,16	19,86	2,78	0,10	2,89	41,39	234,79
	Region	296,78	0,68	18,13	16,50	0,08	5,00	35,11	221,29
Bachelor	Alle	318,38	0,37	8,81	2,60	2,73	7,28	38,09	258,50
	Virksomheder og organisationer	335,42	0,33	6,90	1,67	4,05	8,61	37,77	276,08
	Stat	289,92	0,35	10,12	1,45	0,25	5,78	40,13	231,85
	Kommune	282,21	0,14	15,20	3,69	0,11	2,96	38,60	221,51
	Region	279,85	1,43	12,42	14,45	0,07	6,03	35,05	210,40
Lange videregående uddannelser	Alle	413,68	0,39	12,32	2,80	2,85	11,95	55,57	327,80
	Virksomheder og organisationer	442,17	0,22	9,30	0,86	5,26	15,06	55,30	356,16
	Stat	362,85	0,28	13,12	0,72	0,34	10,16	51,07	287,17
	Kommune	361,14	0,11	18,27	1,05	0,26	3,25	55,00	283,19
	Region	463,54	1,91	18,66	20,22	0,20	10,94	69,40	342,22
Forskeruddannelser	Alle	453,14	0,51	11,40	4,80	1,76	13,46	64,99	356,22
	Virksomheder og organisationer	498,02	0,02	8,51	0,63	4,42	21,19	66,06	397,20
	Stat	390,74	0,05	11,99	0,21	0,35	7,55	58,33	312,25
	Kommune	374,09	0,06	15,39	1,47	0,27	4,40	56,31	296,20
	Region	540,69	2,94	15,49	27,06	0,14	14,45	82,39	398,23
Uoplyst mv.	Alle	270,39	2,04	5,96	4,50	1,18	6,16	26,95	223,60
	Virksomheder og organisationer	270,01	2,33	5,35	4,48	1,36	6,51	26,91	223,06
	Stat	299,13	0,10	8,18	0,71	0,09	4,69	27,62	257,73
	Kommune	223,99	0,34	11,43	8,88	0,04	2,31	24,31	176,68
	Region	282,62	0,81	11,92	13,37	0,02	5,84	34,38	216,28

Tabel 1.2

Lønkomponenter pr. standard time fordelt efter uddannelse og sektor. 2015

		Standard- fortjeneste	Gene- tillæg	Personale -goder	Uregel- mæssige betalinger	Pension inkl. ATP	Basisfor- tjeneste	Standard- beregnet måned- fortjeneste
		kr.						
Alle	Alle	251,87	4,05	1,72	5,25	31,15	209,70	40 383
	Virksomheder og Organisationer	259,82	3,01	2,70	6,16	31,04	216,90	41 656
	Stat	261,80	3,02	0,24	6,33	35,22	216,99	41 974
	Kommune	222,67	4,79	0,08	2,28	28,86	186,66	35 701
	Region	258,77	12,75	0,09	4,93	33,75	207,27	41 489
Grundskole	Alle	201,34	4,80	0,86	3,27	23,05	169,36	32 281
	Virksomheder og organisationer	204,47	4,59	1,12	3,48	23,33	171,95	32 782
	Stat	209,97	6,09	0,16	5,63	25,26	172,83	33 664
	Kommune	186,56	4,90	0,05	1,75	21,34	158,52	29 911
	Region	194,04	7,61	0,05	2,99	22,59	160,79	31 110
Gymnasiale uddannelser	Alle	229,14	4,03	1,89	4,74	25,47	193,01	36 738
	Virksomheder og organisationer	239,14	3,35	2,57	5,27	26,60	201,35	38 341
	Stat	226,68	6,50	0,18	6,37	26,79	186,83	36 343
	Kommune	191,21	4,57	0,04	2,01	20,29	164,29	30 656
	Region	198,74	10,58	0,06	2,45	22,56	163,09	31 863
Erhvervsfaglige uddannelser	Alle	229,21	4,86	1,73	4,34	27,59	190,69	36 750
	Virksomheder og organisationer	238,23	3,49	2,39	4,91	28,60	198,84	38 195
	Stat	220,79	3,34	0,19	4,65	28,70	183,90	35 398
	Kommune	201,96	9,37	0,05	2,35	23,92	166,26	32 380
	Region	208,69	10,06	0,07	3,15	25,42	169,98	33 460
Adgangsgivende uddannelsesforløb	Alle	229,16	4,77	2,09	4,18	23,99	194,15	36 742
	Virksomheder og organisationer	238,04	4,03	2,76	4,59	24,23	202,42	38 165
	Stat
	Kommune	192,46	4,73	0,08	1,50	22,36	163,80	30 857
	Region
Korte videregående uddannelser	Alle	265,64	2,21	3,00	5,26	33,24	221,92	42 590
	Virksomheder og organisationer	276,66	1,67	3,71	5,86	34,33	231,09	44 358
	Stat	226,63	4,66	0,18	3,54	29,67	188,59	36 335
	Kommune	215,12	4,01	0,12	2,15	27,55	181,28	34 490
	Region	220,56	4,42	0,16	2,31	29,45	184,23	35 363
Mellemlange videregående uddannelser	Alle	267,25	3,99	1,50	4,88	34,78	222,11	42 849
	Virksomheder og organisationer	324,24	1,84	4,54	8,81	40,61	268,45	51 985
	Stat	261,35	6,64	0,29	5,81	35,41	213,19	41 902
	Kommune	239,35	2,20	0,08	2,32	32,81	201,94	38 375
	Region	235,87	13,05	0,06	4,06	28,14	190,55	37 816
Bachelor	Alle	265,53	2,17	2,32	6,15	31,74	223,17	42 573
	Virksomheder og organisationer	281,99	1,41	3,44	7,29	31,73	238,13	45 212
	Stat	240,67	1,21	0,20	4,85	33,38	201,03	38 587
	Kommune	227,78	3,04	0,09	2,42	31,09	191,14	36 520
	Region	228,13	11,96	0,06	5,15	28,84	182,12	36 575
Lange videregående uddannelser	Alle	343,95	2,33	2,41	10,08	46,25	282,88	55 145
	Virksomheder og organisationer	371,17	0,72	4,46	12,74	46,44	306,80	59 510
	Stat	300,17	0,60	0,28	8,51	42,30	248,48	48 126
	Kommune	292,72	0,86	0,22	2,68	44,55	244,42	46 932
	Region	380,15	16,75	0,17	9,26	57,61	296,37	60 950
Forskeruddannelser	Alle	380,05	4,03	1,50	11,42	54,68	308,42	60 933
	Virksomheder og organisationer	421,22	0,53	3,77	18,00	55,94	342,98	67 535
	Stat	326,22	0,18	0,30	6,36	48,69	270,70	52 303
	Kommune	307,56	1,22	0,22	3,66	46,23	256,22	49 311
	Region	450,77	22,74	0,12	12,30	69,76	345,85	72 272
Uoplyst mv.	Alle	226,26	3,78	1,00	5,27	22,66	193,54	36 277
	Virksomheder og organisationer	226,24	3,78	1,16	5,59	22,69	193,03	36 274
	Stat	251,42	0,59	0,08	3,94	23,05	223,75	40 310
	Kommune	181,56	7,23	0,03	1,90	19,72	152,68	29 110
	Region	231,55	11,02	0,02	4,94	28,38	187,19	37 125

Tabel 2.1 Lønkomponenter pr. præsteret time fordelt efter arbejdsfunktion og sektor. 2015

		Fortjeneste	Over- tidstil- læg	Fraværs- betalinger	Gene- tillæg	Personale- -goder	Uregel- mæssige betalinger	Pension inkl. ATP	Basisfor- tjeneste
		kr.							
Alle	Alle	304,98	1,00	10,28	4,94	2,03	6,21	37,61	242,91
	Virksomheder og organisationer	310,59	1,34	7,08	3,59	3,18	7,22	36,98	251,20
	Stat	317,41	0,54	12,16	3,67	0,28	7,58	42,51	250,66
	Kommune	278,59	0,23	16,70	6,00	0,09	2,81	36,10	216,67
	Region	320,72	1,02	16,53	15,77	0,11	5,93	41,34	240,03
Militært arbejde	Alle	292,05	0,00	12,29	15,62	0,09	18,98	30,32	214,77
	Virksomheder og organisationer	•	•	•	•	•	•	•	•
	Stat	292,05	0,00	12,29	15,62	0,09	18,98	30,32	214,77
	Kommune	•	•	•	•	•	•	•	•
	Region	•	•	•	•	•	•	•	•
Ledelsesarbejde	Alle	511,67	0,17	9,08	0,59	14,38	19,41	63,77	404,27
	Virksomheder og organisationer	529,52	0,19	8,31	0,55	17,59	21,08	63,92	417,87
	Stat	496,70	0,09	9,98	0,47	1,11	29,63	68,52	386,90
	Kommune	405,18	0,05	13,29	0,86	0,63	6,02	59,35	324,98
	Region	531,97	0,12	12,15	0,49	1,02	6,38	85,33	426,48
Højt kvalifikationsniveau	Alle	352,15	0,39	14,18	3,85	1,28	7,15	46,61	278,68
	Virksomheder og organisationer	391,99	0,31	8,89	1,47	2,95	10,66	49,21	318,49
	Stat	341,76	0,41	12,44	0,35	0,31	6,82	48,13	273,30
	Kommune	304,62	0,15	20,07	2,47	0,09	2,79	42,37	236,68
	Region	357,38	1,23	18,28	19,36	0,10	7,38	47,27	263,75
Mellemhøjt kvalifikationsniveau	Alle	320,47	0,49	9,18	1,82	3,63	6,45	39,93	258,97
	Virksomheder og organisationer	332,85	0,50	7,69	1,64	4,84	7,51	40,65	270,02
	Stat	300,48	0,47	12,51	1,68	0,27	5,11	40,99	239,46
	Kommune	281,70	0,23	12,57	0,56	0,17	2,25	37,03	228,89
	Region	274,28	0,63	15,08	4,74	0,13	3,07	35,70	214,93
Almindeligt kontor- og kundeservicearbejde	Alle	263,86	0,51	8,41	1,74	1,09	3,49	32,57	216,06
	Virksomheder og organisationer	264,38	0,56	6,85	2,01	1,39	3,76	31,52	218,29
	Stat	264,93	0,56	11,64	1,16	0,25	3,49	35,19	212,63
	Kommune	262,85	0,16	14,28	0,41	0,11	2,01	36,56	209,31
	Region	237,96	0,43	13,56	3,48	0,07	2,16	31,90	186,34
Service- og salgsarbejde	Alle	234,29	0,55	9,72	11,23	0,79	3,24	24,64	184,13
	Virksomheder og organisationer	223,14	0,55	4,68	6,17	1,70	3,27	22,53	184,24
	Stat	277,47	1,81	12,84	15,95	0,19	3,41	33,35	209,91
	Kommune	237,42	0,34	13,97	14,46	0,03	2,94	25,41	180,27
	Region	255,16	0,92	13,36	21,30	0,04	5,19	26,70	187,65
Arbejde inden for landbrug, skovbrug mv.	Alle	226,96	1,38	6,31	1,25	0,41	2,49	25,20	189,91
	Virksomheder og organisationer	226,73	2,32	5,51	1,42	0,56	3,16	23,15	190,61
	Stat	224,77	0,16	6,69	0,86	0,21	1,71	27,32	187,82
	Kommune	249,05	0,64	12,86	2,69	0,28	1,29	31,69	199,59
	Region
Håndværkspræget arbejde	Alle	264,20	3,12	6,79	5,09	0,64	5,82	31,32	211,41
	Virksomheder og organisationer	263,82	3,19	6,57	5,05	0,66	5,95	31,11	211,29
	Stat	272,06	1,90	12,10	8,84	0,28	3,31	33,46	212,17
	Kommune	270,23	0,68	12,71	3,07	0,22	2,16	38,48	212,92
	Region	281,54	1,45	12,31	5,96	0,28	2,39	39,09	220,06
Operatør-, monterings- og transportarbejde	Alle	245,12	4,04	7,10	9,00	0,29	3,54	28,86	192,29
	Virksomheder og organisationer	244,81	4,05	7,06	9,00	0,29	3,53	28,80	192,07
	Stat	268,93	1,75	12,47	9,24	0,21	4,37	30,68	210,22
	Kommune	312,12	1,71	11,54	7,81	0,40	4,25	47,35	239,06
	Region
Andet manuelt arbejde	Alle	219,80	2,12	6,28	5,01	0,31	2,91	24,23	178,94
	Virksomheder og organisationer	220,31	2,55	5,03	5,29	0,37	3,17	23,90	180,01
	Stat	217,32	0,81	8,94	3,96	0,20	2,58	26,90	173,94
	Kommune	219,13	0,42	11,55	3,54	0,07	1,69	25,74	176,13
	Region	212,95	0,21	11,30	5,40	0,02	2,31	23,83	169,88

Tabel 2.2 Lønkomponenter pr. standard time fordelt efter arbejdsfunktion og sektor. 2015

		Standard- fortjeneste	Gene- tillæg	Personale- goder	Uregel- mæssige betalinger	Pension inkl. ATP	Basisfor- tjeneste	Standard- beregnet måned- fortjeneste
		kr.						
Alle	Alle	251,87	4,05	1,72	5,25	31,15	209,70	40 383
	Virksomheder og organisationer	259,82	3,01	2,70	6,16	31,04	216,90	41 656
	Stat	261,80	3,02	0,24	6,33	35,22	216,99	41 974
	Kommune	222,67	4,79	0,08	2,28	28,86	186,66	35 701
	Region	258,77	12,75	0,09	4,93	33,75	207,27	41 489
Militært arbejde	Alle	239,04	12,90	0,07	15,70	24,75	185,62	38 325
	Virksomheder og organisationer	•	•	•	•	•	•	•
	Stat	239,04	12,90	0,07	15,70	24,75	185,62	38 325
	Kommune	•	•	•	•	•	•	•
	Region	•	•	•	•	•	•	•
Ledelsesarbejde	Alle	432,48	0,50	12,23	16,46	53,92	349,36	69 340
	Virksomheder og organisationer	448,38	0,47	14,97	17,89	54,16	360,89	71 889
	Stat	420,36	0,40	0,94	25,18	58,02	335,83	67 397
	Kommune	337,26	0,73	0,52	5,04	49,45	281,52	54 072
	Region	449,11	0,40	0,86	5,43	72,09	370,33	72 005
Højt kvalifikationsniveau	Alle	288,51	3,11	1,08	5,98	38,23	240,10	46 256
	Virksomheder og organisationer	328,04	1,24	2,49	9,01	41,19	274,12	52 595
	Stat	282,74	0,29	0,25	5,70	39,90	236,59	45 331
	Kommune	241,37	1,95	0,07	2,24	33,57	203,55	38 699
	Region	288,22	15,62	0,09	6,14	38,64	227,74	46 210
Mellemhøjt Kvalifikationsniveau	Alle	266,62	1,52	3,07	5,46	33,25	223,32	42 747
	Virksomheder og organisationer	278,58	1,39	4,10	6,37	34,05	232,68	44 665
	Stat	246,85	1,40	0,22	4,25	33,80	207,18	39 577
	Kommune	230,68	0,47	0,14	1,87	30,27	197,94	36 985
	Region	220,90	3,86	0,11	2,54	28,93	185,46	35 417
Almindeligt kontor- og kundeservicearbejde	Alle	218,71	1,46	0,92	2,93	27,02	186,39	35 065
	Virksomheder og organisationer	220,61	1,69	1,17	3,17	26,33	188,24	35 370
	Stat	217,01	0,98	0,21	2,90	28,98	183,94	34 794
	Kommune	212,14	0,34	0,09	1,64	29,51	180,55	34 012
	Region	191,11	2,86	0,06	1,78	25,70	160,71	30 641
Service- og Salgsarbejde	Alle	191,71	9,13	0,67	2,70	20,20	159,01	30 737
	Virksomheder og organisationer	187,67	5,21	1,44	2,77	18,95	159,30	30 090
	Stat	225,70	13,00	0,16	2,85	27,75	181,94	36 186
	Kommune	189,68	11,56	0,03	2,39	20,32	155,38	30 412
	Region	205,46	17,31	0,03	4,31	21,72	162,10	32 942
Arbejde inden for landbrug, skovbrug mv.	Alle	188,99	1,05	0,35	2,10	21,10	164,40	30 301
	Virksomheder og organisationer	188,88	1,19	0,48	2,67	19,45	165,09	30 282
	Stat	187,69	0,72	0,17	1,43	22,85	162,52	30 092
	Kommune	201,79	2,24	0,22	1,07	25,88	172,38	32 353
	Region
Håndværkspræget Arbejde	Alle	219,50	4,27	0,56	5,10	26,33	183,24	35 193
	Virksomheder og organisationer	219,33	4,24	0,57	5,22	26,17	183,14	35 166
	Stat	222,26	7,31	0,24	2,81	27,95	183,95	35 635
	Kommune	220,22	2,56	0,18	1,80	31,61	184,07	35 308
	Region	230,43	4,94	0,23	2,01	32,60	190,65	36 945
Operatør-, monterings- og transportarbejde	Alle	202,17	7,52	0,26	3,18	24,21	167,00	32 414
	Virksomheder og organisationer	201,92	7,52	0,26	3,17	24,15	166,81	32 374
	Stat	219,83	7,67	0,17	3,85	25,59	182,55	35 245
	Kommune	257,79	6,52	0,35	3,64	39,96	207,31	41 331
	Region
Andet manuelt arbejde	Alle	182,39	4,20	0,27	2,53	20,29	155,09	29 243
	Virksomheder og organisationer	183,83	4,45	0,32	2,78	20,14	156,14	29 474
	Stat	178,86	3,31	0,16	2,16	22,31	150,91	28 676
	Kommune	177,52	2,90	0,06	1,41	21,04	152,11	28 461
	Region	172,22	4,42	0,02	1,89	19,30	146,59	27 613

Tabel 3.1

Lønkomponenter pr. præsteret time fordelt efter branche og sektor. 2015

		For- tjeneste	Overtids- tillæg	Fraværs- betalinger	Gene- tillæg	Personale- -goder	Uregel- mæssige betalinger	Pension inkl. ATP	Basisfor- tjeneste
		kr.							
Alle	Alle	304,98	1,00	10,28	4,94	2,03	6,21	37,61	242,91
	Virksomheder og organisationer	310,59	1,34	7,08	3,59	3,18	7,22	36,98	251,20
	Stat	317,41	0,54	12,16	3,67	0,28	7,58	42,51	250,66
	Kommune	278,59	0,23	16,70	6,00	0,09	2,81	36,10	216,67
	Region	320,72	1,02	16,53	15,77	0,11	5,93	41,34	240,03
Landbrug, skovbrug og fiskeri	Alle	278,77	0,49	10,42	0,60	0,67	4,17	39,00	223,42
	Virksomheder og organisationer	•	•	•	•	•	•	•	•
	Stat	280,23	0,38	9,33	0,52	0,69	4,23	39,41	225,66
	Kommune
	Region
Industri, råstofindvinding og forsyningsvirksomhed	Alle	313,53	1,93	7,35	5,18	2,90	7,70	38,87	249,60
	Virksomheder og organisationer	313,56	1,93	7,34	5,18	2,91	7,70	38,87	249,63
	Stat
	Kommune
	Region	281,88	0,29	12,91	0,90	0,14	1,26	39,97	226,42
Bygge og anlæg	Alle	285,90	2,75	5,92	3,23	2,78	8,80	33,73	228,69
	Virksomheder og organisationer	286,12	2,74	5,81	3,05	2,83	8,90	33,75	229,05
	Stat	306,42	5,86	11,78	26,13	0,50	5,55	34,90	221,69
	Kommune	250,37	0,89	12,79	4,28	0,15	1,66	31,10	199,50
	Region
Handel og transport mv.	Alle	282,32	1,40	6,42	3,76	4,25	6,11	32,12	228,27
	Virksomheder og organisationer	282,55	1,40	6,32	3,74	4,32	6,16	32,07	228,53
	Stat	318,71	3,45	9,96	10,70	0,56	6,32	40,39	247,32
	Kommune	238,56	0,42	12,14	3,13	0,06	1,65	29,40	191,77
	Region	275,04	0,24	15,13	1,14	0,11	1,42	39,20	217,79
Information og kommunikation	Alle	382,40	0,43	8,35	1,63	3,99	10,80	43,44	313,77
	Virksomheder og organisationer	383,18	0,45	8,03	1,70	4,11	11,25	43,23	314,42
	Stat	366,01	-0,01	15,72	0,01	1,25	0,47	48,38	300,19
	Kommune
	Region
Finansiering og forsikring	Alle	423,00	0,48	11,68	1,12	3,13	9,45	61,22	335,92
	Virksomheder og organisationer	423,27	0,48	11,66	1,13	3,14	9,47	61,27	336,12
	Stat
	Kommune
	Region	321,72	0,59	16,93	0,00	0,16	1,33	45,47	257,24
Ejendomshandel og udlejning	Alle	294,21	0,33	6,76	1,08	1,95	3,20	35,23	245,67
	Virksomheder og organisationer	293,17	0,31	6,59	1,00	2,01	2,90	34,96	245,41
	Stat	330,88	0,90	12,45	4,04	0,09	13,45	44,68	255,26
	Kommune
	Region
Erhvervsservice	Alle	309,45	0,81	7,66	2,86	2,19	7,03	34,51	254,39
	Virksomheder og organisationer	315,98	0,89	6,38	2,96	2,58	7,94	34,07	261,16
	Stat	330,53	0,35	12,87	1,43	0,28	4,16	45,56	265,88
	Kommune	262,96	0,42	14,59	2,53	0,16	1,95	34,67	208,63
	Region	260,39	0,89	11,91	3,50	0,27	1,91	35,21	206,71
Offentlig administration, undervisning og sundhed	Alle	295,24	0,43	14,96	7,29	0,17	4,65	38,32	229,42
	Virksomheder og organisationer	275,50	0,27	7,25	4,69	0,56	3,75	33,01	225,97
	Stat	318,92	0,53	12,40	3,83	0,25	8,11	43,20	250,61
	Kommune	280,03	0,22	16,95	6,33	0,09	2,89	36,20	217,36
	Region	321,48	1,03	16,56	16,00	0,11	6,00	41,39	240,39
Kultur, fritid og anden service	Alle	291,70	0,54	8,04	1,42	1,29	2,95	35,31	242,15
	Virksomheder og organisationer	300,41	0,76	7,08	1,26	1,72	3,20	36,49	249,90
	Stat	265,34	0,03	6,74	0,52	0,53	2,70	26,64	228,19
	Kommune	279,55	0,09	13,69	2,98	0,14	2,09	38,95	221,61
	Region	255,09	0,17	13,09	6,10	0,10	-0,28	32,41	203,49

Tabel 3.2

Lønkomponenter pr. standard time fordelt efter branche og sektor. 2015

		Standard- fortjeneste	Gene- tillæg	Personale- goder	Uregel- mæssige betalinger	Pension inkl. ATP	Basisfor- tjeneste	Standard- beregnet måned- fortjeneste
		kr.						
Alle	Alle	251,87	4,05	1,72	5,25	31,15	209,70	40 383
	Virksomheder og organisationer	259,82	3,01	2,70	6,16	31,04	216,90	41 656
	Stat	261,80	3,02	0,24	6,33	35,22	216,99	41 974
	Kommune	222,67	4,79	0,08	2,28	28,86	186,66	35 701
	Region	258,77	12,75	0,09	4,93	33,75	207,27	41 489
Landbrug, skovbrug og fiskeri	Alle	230,58	0,50	0,57	3,52	32,37	193,63	36 970
	Virksomheder og organisationer	•	•	•	•	•	•	•
	Stat	233,22	0,44	0,58	3,58	32,88	195,74	37 393
	Kommune
	Region
Industri, råstofindvinding og forsyningsvirksomhed	Alle	262,45	4,35	2,48	6,66	32,74	216,22	42 079
	Virksomheder og organisationer	262,48	4,35	2,48	6,66	32,74	216,24	42 084
	Stat
	Kommune
	Region	230,31	0,72	0,12	1,04	32,73	195,70	36 925
Bygge og anlæg	Alle	239,24	2,71	2,38	7,58	28,47	198,10	38 358
	Virksomheder og organisationer	239,54	2,56	2,41	7,66	28,49	198,41	38 405
	Stat	250,78	21,62	0,44	5,00	30,38	193,33	40 207
	Kommune	203,18	3,52	0,13	1,41	25,61	172,51	32 576
	Region
Handel og transport mv.	Alle	236,28	3,16	3,61	5,20	27,00	197,31	37 882
	Virksomheder og organisationer	236,56	3,14	3,67	5,24	26,98	197,53	37 928
	Stat	264,69	8,98	0,48	5,47	34,50	215,26	42 437
	Kommune	193,56	2,55	0,05	1,37	23,96	165,62	31 033
	Region	221,66	0,92	0,09	1,15	31,66	187,84	35 538
Information og kommunikation	Alle	320,61	1,37	3,38	9,20	36,45	270,20	51 403
	Privat	321,59	1,43	3,49	9,58	36,31	270,77	51 560
	Stat	299,24	0,01	1,02	0,39	39,52	258,30	47 977
	Kommune
	Region
Finansiering og forsikring	Alle	346,86	0,93	2,60	7,80	50,25	285,29	55 612
	Virksomheder og organisationer	347,09	0,93	2,60	7,81	50,28	285,46	55 648
	Stat
	Kommune
	Region	258,58	0,00	0,13	1,08	36,35	221,02	41 458
Ejendomshandel og udlejning	Alle	247,08	0,91	1,66	2,69	29,62	212,21	39 614
	Virksomheder og organisationer	246,35	0,84	1,71	2,44	29,41	211,96	39 498
	Stat	272,93	3,39	0,08	11,14	37,10	221,22	43 759
	Kommune
	Region
Erhvervsservice	Alle	259,20	2,43	1,86	5,99	28,97	219,96	41 558
	Virksomheder og organisationer	266,12	2,53	2,19	6,77	28,77	225,85	42 666
	Stat	272,83	1,19	0,24	3,44	37,71	230,25	43 743
	Kommune	212,00	2,08	0,13	1,62	28,12	180,04	33 990
	Region	212,88	2,93	0,23	1,57	29,20	178,94	34 130
Offentlig administration, undervisning og sundhed	Alle	239,00	5,88	0,14	3,84	31,12	198,02	38 319
	Virksomheder og organisationer	230,48	3,88	0,47	3,16	27,61	195,35	36 953
	Stat	262,92	3,15	0,21	6,77	35,77	217,02	42 154
	Kommune	223,58	5,05	0,07	2,34	28,90	187,22	35 846
	Region	259,37	12,93	0,09	4,99	33,79	207,58	41 585
Kultur, fritid og anden service	Alle	243,08	1,19	1,09	2,49	29,42	208,89	38 973
	Virksomheder og organisationer	251,47	1,07	1,45	2,72	30,56	215,66	40 318
	Stat	221,63	0,46	0,44	2,25	22,24	196,24	35 534
	Kommune	227,32	2,45	0,12	1,72	31,65	191,38	36 446
	Region	206,58	4,73	0,08	-0,24	26,41	175,60	33 121

Løn

Publicering Danmarks Statistik offentliggør oplysninger om *Løn* i publikationer, på www.statistikbanken.dk, på www.dst.dk og som serviceopgaver.

Emneorienterede publikationer

Statistiske Efterretninger *Statistiske Efterretninger* er den centrale publikationsserie for professionelle brugere. Her udsendes detaljerede artikler med resultater fra alle tilbagevendende statistikker som pdf.

Der bringes desuden resultater af ad hoc-undersøgelser.

Statistiske Efterretninger består af følgende emneserier:

- Arbejdsmarked
- Løn
- Miljø og energi
- Nationalregnskab og betalingsbalance
- Offentlige finanser.
- Serviceerhverv

I emneserien *Løn* offentliggøres følgende artikler:

- Lønstruktur (år).

Tværgående publikationer

Nyt fra Danmarks Statistik *Nyt fra Danmarks Statistik* bringer i kort form den løbende information om nye tal fra vores statistikker. Resultaterne publiceres som hovedregel i en større detaljeringsgrad i Statistikbanken. Publikationen udkommer ca. 625 gange om året. *Nyt fra Danmarks Statistik* kan hentes gratis på www.dst.dk/nyt.

Statistisk Tiårsoversigt *Statistisk Tiårsoversigt* bringer sammenlignelige årsopgørelser, der belyser relevante forhold i det danske samfund. Tallene vedrører den senest afsluttede tiårperiode og viser derfor både udvikling og strukturændringer. Tiårsoversigten er velegnet til undervisningsbrug og udkommer hvert år i august med et nyt tema, der behandles mere indgående i en artikel.

Statistisk Årbog *Statistisk Årbog* giver et samlet overblik over den officielle statistikproduktion. I *Statistisk Årbog* bringes uddrag af resultaterne fra hovedparten af Danmarks Statistiks undersøgelser. Endvidere bringes der tal fra andre statistikproducenter om forhold, som Danmarks Statistik ikke selv producerer statistikker om. *Statistisk Årbog* udkommer hvert år i juni. På www.dst.dk/aarbog kan den hentes gratis i en dansk udgave og på www.dst.dk/yearbook i en engelsk udgave.

Danmark i tal *Danmark i tal* er en publikation fra Danmarks Statistik, som henvender sig til borgere med appetit på tal om Danmark. I hæftet – som også findes i en engelsk udgave – bliver du præsenteret for flere centrale statistikker på et overordnet niveau. *Danmark i tal* indeholder desuden figurer og tekst, som forklarer tallene. *Danmark i tal* kan hentes som gratis pdf på www.dst.dk/danmarkital, eller bestilles i papirudgave på www.dst.dk/boghandel og koster 10 kr. + gebyr og porto.

Statistikbanken

Danmarks Statistikbank *Danmarks Statistikbank*, www.statistikbanken.dk, er den store databank på internettet, som løbende udbygges til at indeholde hele Danmarks Statistiks offentligt tilgængelige statistik.

Brug af Statistikbanken er gratis, og alle kan downloade tal fra Statistikbanken til egen pc i bl.a. Excel eller i PC-AXIS-formatet. Via API, www.dst.dk/api, er der åbnet mulighed for adgang til alle statistikbankens tal i programmatisk form.

Du kan gratis abonnere på offentliggørelser af de enkelte tabeller og tabeludtræk (dst.dk/datashooting).

Statistikkerne er placeret inden for de samme emnegrupper, som i øvrigt anvendes i Danmarks Statistik. Statistikkerne kan desuden findes ved direkte søgning på tekst eller tabelreference.

Statistikbanken findes også i en fuldt dækkende engelsk version (www.statbank.dk). Statistikbanken findes også i en mobilversion: m.statbank.dk

PC-AXIS PC-AXIS-programmet, der er velegnet til viderebehandling af statistiske data, er gratis. Det kan downloades fra Danmarks Statistiks hjemmeside, www.dst.dk/pc-axis.

Henvendelse: Formidlingscenter
Web og Statistikbank
Danmarks Statistik
Sejrøgade 11, 2100 København Ø
Tlf. 39 17 31 50, databanker@dst.dk

Danmarks Statistiks service- og kursusvirksomhed

Statistik tilpasset dit behov Det omfattende og unikke talmateriale, vi ligger inde med, giver os muligheden for at tilbyde en række løsninger mod betaling. Løsningerne adskiller sig typisk fra vores gratis, offentlige produktion ved at være mere detaljerede og indeholde andre kombinationer af data end dem vi offentliggør. Det kan fx være statistikker på tværs af statistikemner, statistik på et specifikt geografisk område eller detaljerede erhvervsoplysninger.

Danmarks Statistik kan desuden supplere kundernes egne data med oplysninger. Det kan fx være en kundedatabase man på aggregeret niveau ønsker oplysninger om fx indkomster, beskæftigelse eller uddannelsesbaggrund. Vi kan også tilbyde at udføre interviewundersøgelser af bestemte målgrupper eller af et tilfældigt udsnit af den danske befolkning.

Få et tilbud Hvis du har behov for at få udført en opgave, kan du få et konkret tilbud, som bl.a. indeholder leveringstid og pris.

Hvad betales der for? Kunderne betaler alene for den tid, der går med at løse opgaven. De grundlæggende data, som allerede er indsamlet og bearbejdet, betales der ikke for.

Kurser Danmarks Statistik afholder også kurser, hvor vi giver brugere og kunder kendskab til vores ydelser og kundskaber i, hvordan man finder og bruger data. Danmarks Statistik tilrettelægger også gerne kurser tilpasset kundernes behov. Se kursuskataloget på www.dst.dk/kurser.

Mere information Du kan finde mere information på www.dst.dk/tilsalg om vores produkter og serviceydelser.

Kontaktoplysninger Du kan kontakte Danmarks Statistiks Kundecenter på kundecenter@dst.dk eller tlf. 39 17 35 44, hvis du har spørgsmål eller ønsker at bestille en opgave.

Forskningservice

Danmarks Statistik har en særlig ordning for forskere, der ønsker at anvende Danmarks Statistiks microdata til forskningsprojekter. Henvendelse herom til:

Forskningsserviceenheden (FSE) på tlf. 39 17 31 31 eller 39 17 31 32 eller via www.dst.dk/forskning.

Salg af publikationer

Henvendelse Danmarks Statistiks publikationer kan bestilles på www.dst.dk/publikationer eller hos Schultz Boghandel, tlf. 43 22 73 00. De trykte publikationer kan endvidere købes gennem boghandlerne.

Informationsservice og Bibliotek

Danmarks Statistiks Informationsservice og Bibliotek er offentligt tilgængeligt efter aftale. Biblioteket er hovedfagbibliotek for beskrivende statistik og rummer landets største samling af dansk og udenlandsk statistik.

Medarbejderne hjælper gerne med at finde data fra Danmark, alverdens lande og internationale organisationer.

Henvendelse Danmarks Statistiks Informationsservice og Bibliotek.
Telefonen er åben mandag-fredag 10-15.
Besøg er kun muligt efter aftale.

Sejrøgade 11, 2100 København Ø
Tlf. 39 17 30 30
bib@dst.dk

www.dst.dk/bibliotek

LØN 2016:1

Statistiske Efterretninger

ISSN, 1602-6330

www.dst.dk/efterretninger

Salg: www.dst.dk/boghandel eller Tlf.: 43 22 73 00

Abonnement for 2016: 340 kr. som pdf.

Løssalg: 190 kr. + ekspeditionsgebyr

© Danmarks Statistik, Sejrøgade 11, 2100 København Ø

Signaturforklaring:

- Nul

0 Mindre end 0,5 af den anvendte enhed

0,0 Mindre end 0,05 af den anvendte enhed

• Tal kan efter sagens natur ikke forekomme

.. For usikker til at kunne angives eller diskretionshensyn

... Oplysning foreligger ikke

* Foreløbige eller anslåede tal

— | Vandret eller lodret streg markerer databrud i en tidsserie.

Oplysningerne fra før og efter databruddet er ikke fuldt sammenlignelige.

Som følge af afrundinger kan summen af tallene i tabellerne afvige fra totalen.
