

UDDANNELSE OG KULTUR

2001:9 • 27. juni 2001

Kirkestatistik 2000

Antallet af medlemmer af folkekirken pr. 1. januar 2001 var 4.532.635, svarende til 84,7 pct. af den samlede befolkning i Danmark. Igennem de seneste 17 år er andelen folkekirkemedlemmer faldet med 0,3-0,4 procentpoint pr. år. Også for kirkelige handlinger som dåb, konfirmationer og vielser har folkekirkens andel været faldende i en årrække, mens der kun er sket små fald for de kirkelige begravelser.

Både for andelen folkekirkemedlemmer og kirkelige handlinger er der betydelige geografiske forskelle: jo længere vestpå, jo højere folkekirkelige andele.

Kirkestatistikken er baseret dels på oplysninger fra de enkelte sogne, dels på oplysninger fra CPR-registret om folkekirkemedlemskab mv. i sognene.

1. Indledning

Kirkestatistikken udarbejdes dels på grundlag af oplysninger i Det Centrale Personregister (CPR) om bl. a. folkekirkemedlemskab og medlemskab af valgmenigheder, dels på grundlag af spørgeskemabaseret indsamling af oplysninger fra de enkelte sogne om en række kirkelige handlinger og dels på grundlag af indsamling af oplysninger fra andre trossamfund med vielsesbemyndigelse (godkendte trossamfund) om antal medlemmer og en række kirkelige handlinger.

Oversigtstabel 1. **Befolkningen pr. 1. januar 2000 og 2001 fordelt efter kirkeligt tilhørsforhold**

	1. januar 2000		1. januar 2001	
	antal	pct.	antal	pct.
<i>Folkekirkemedlemmer i alt</i>	4 536 422	85,1	4 532 635	84,7
0-14 år	770 436	14,5	777 734	14,5
15 år og derover:				
Kirkeskattepligtige	3 752 872	70,4	3 741 702	69,9
Valgmenighedsmedlemmer	13 114	0,2	13 199	0,2
Medlemmer af godkendte trossamfund	89 557	1,7	90 169	1,7
Øvrige	704 041	13,2	726 408	13,6
Hele befolkningen	5 330 020	100,0	5 349 212	100,0

Anm. Islam inkluderet i "Øvrige"; det har ikke været muligt at opgøre antallet af muslimer.

84,7 pct. af befolkningen medlem af folkekirken

Af oversigtstabel 1 fremgår, at der pr. 1. januar 2001 var 84,7 pct. af befolkningen, som var medlem af folkekirken (inkl. 13.199 eller 0,2 pct. valgmenighedsmedlemmer på 15 år og derover). 1,7 pct. var medlem af godkendte trossamfund ekskl. islam. De resterende 13,6 pct. var enten muslimer eller stod uden for folkekirken og de godkendte trossamfund.

I det efterfølgende afsnit 2 er der redegjort for den del af kirkestatistikken, der er baseret på oplysninger fra CPR (døbte, vielser, kirkeskattepligtige og folkekirkemedlemmer), mens der i afsnit 3 bringes opgørelser på grundlag af de spørgeskemabaserede indsamlinger af oplysninger fra de enkelte sogne og godkendte trossamfund om en række kirkelige handlinger mv.



2. Registerbaserede opgørelser

2.1 Dåbsprocenter

Samlet dåbsprocent på 78,0 ...

Dåbsprocenten er opgjort som den procentdel af de 1-årige der ifølge CPR er døbt og derigennem blevet medlem af folkekirken. Antallet af 1-årige pr. 1. januar i et år kan afvige fra antal fødte i kalenderåret 2 år før, da der sker ændringer i populationen som følge af dødsfald og vandringer. Pr. 1. januar 2001 var der i alt 66.726 1-årige (fødte i 1999) i hele landet, og heraf var 52.078 blevet døbt i folkekirken svarende til en dåbsprocent på 78,0.

Oversigtstabel 2.

Folkekirkens døbte blandt nyfødte fordelt på landsdele samt Københavns Kommune

Fødselsår	Antal levende-fødte antal	Procentdel døbte blandt årets fødte pct.				
		København- Kommune	Hoved- stads- regionen	Øerne i øvrigt	Jylland	Hele landet
1980	57 293	52,7	68,0	88,4	90,9	83,4
1981	53 089	52,0	67,3	88,0	90,1	82,8
1982	52 658	52,4	66,9	86,5	88,8	81,7
1983	50 822	52,0	67,4	85,8	88,6	81,6
1984	51 800	50,6	66,4	85,9	88,4	81,3
1985	53 749	49,4	65,7	85,2	88,0	80,6
1986	55 312	50,0	66,5	84,4	87,7	80,5
1987	56 221	49,8	65,5	83,5	87,2	79,7
1988	58 844	51,3	67,2	83,5	87,3	80,1
1989	61 351	53,5	67,3	84,5	87,6	80,5
1990	63 433	53,3	68,0	84,6	87,3	80,6
1991	64 358	54,1	67,7	83,0	85,7	79,3
1992	67 726	51,7	67,5	83,8	86,9	80,0
1993	67 369	51,9	67,9	84,7	86,6	80,0
1994	69 666	52,0	68,6	83,2	86,3	79,7
1995	69 771	51,4	68,6	83,7	86,4	79,8
1996	67 638	50,6	67,8	83,2	86,0	79,2
1997	67 636	49,5	67,3	82,6	86,0	79,0
1998	66 170	49,9	67,2	82,4	86,0	78,8
1999	66 232	48,6	66,2	82,2	85,3	78,0

Anm. Dåbsprocent opgjort pr. 1. januar 2 år efter, hvor hele fødselsårgangen er fyldt 1 år. Fra og med 1991 er registreringen af nyfødtes medlemskab af folkekirken omlagt.

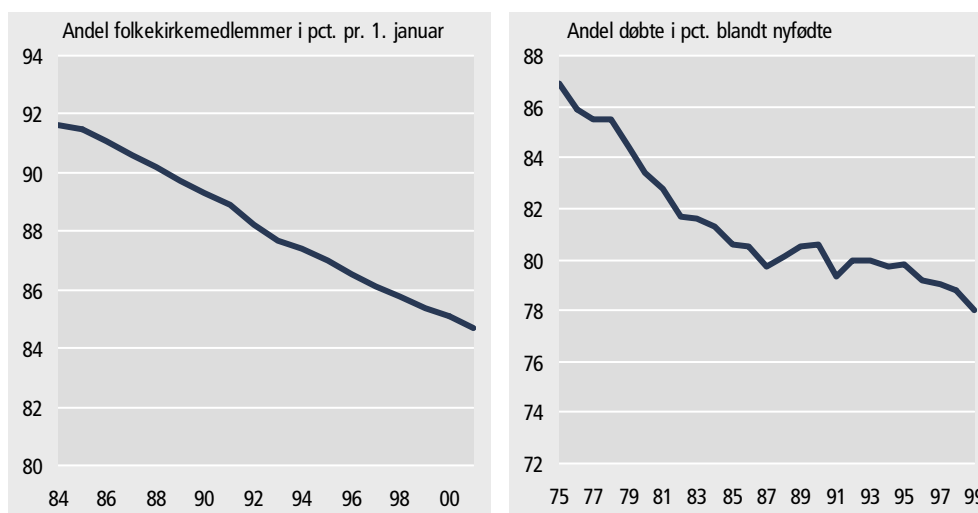
... og 82,8 pct. blandt danske statsborgere

På grund af den skæve fordeling af udenlandske statsborgere med hensyn til alder og bopæl er der foretaget en parallel beregning af dåbsprocenter for danske statsborgere alene, jf. oversigtstabel 3 og tabel 4. Den viser for hele landet for fødselsårgang 1999 en dåbsprocent på 82,8 blandt danske statsborgere mod 78,0 pct. for samtlige indbyggere, svarende til en forskel på 4,8 procentpoint. For Københavns Kommune er forskellen på 7,4, for Hovedstadsregionen 5,9, for Øerne i øvrigt 3,9 og for Jylland 4,0.

Andelen af døbte er faldet de sidste 4 år

Fra midten af 1980'erne til midt i 1990'erne har andelen af døbte blandt nyfødte ligget stabilt omkring 80 pct. Siden 1995 har dåbsprocenten imidlertid været faldende til 78 pct., jf. figur 1.

Figur 1. Folkekirkemedlemmer blandt hele befolkningen og døbte blandt nyfødte



Stort fald i dåbsprocenten for danske statsborgere født i 1999

Ser man alene på døbte blandt danske statsborgere, har dåbsprocenten fra begyndelsen af 1980'erne til 1998 ligget ret konstant omkring 84 pct., jf. oversigtstabel 3. For fødte i 1999 er der sket et stort fald i dåbsprocenten på 1,2 procentpoint i forhold til 1998. Især i Københavns Kommune er dåbsprocenten faldet for fødte i 1999. Faldet i dåbsprocent for danske statsborgere skal ses på baggrund af, at flere indvandrere har ønsket at blive danske statsborgere, og børn født af disse bliver i mindre omfang døbt end andre danske statsborgere.

Oversigtstabel 3. Folkekirkens døbte blandt nyfødte for danske statsborgere fordelt på landsdele samt Københavns Kommune

Fødselsår	Københavns Kommune	Hovedstadsregionen	pct.			Hele landet
			Øerne i øvrigt	Jylland		
1980	61,0	73,1	89,6	91,6	85,8	
1981	60,3	72,3	89,4	91,0	85,3	
1982	59,9	71,6	87,8	89,6	84,1	
1983	58,4	71,8	87,1	89,4	83,8	
1984	57,4	71,1	87,3	89,6	83,8	
1985	56,0	70,4	86,9	89,4	83,3	
1986	57,0	71,6	86,6	89,4	83,6	
1987	56,8	71,1	86,1	89,2	83,2	
1988	58,2	72,6	86,1	89,5	83,6	
1989	60,3	72,9	87,3	89,9	84,2	
1990	60,0	73,6	87,6	89,7	84,3	
1991	62,0	74,0	86,2	88,8	83,6	
1992	60,7	74,6	87,2	89,9	84,6	
1993	60,6	74,9	87,8	89,8	84,7	
1994	60,9	75,2	86,9	89,9	84,5	
1995	60,6	75,5	87,7	90,0	84,8	
1996	60,4	74,9	87,3	89,9	84,4	
1997	59,0	74,5	87,3	90,0	84,4	
1998	59,5	74,2	86,7	89,9	84,0	
1999	56,0	72,1	86,1	89,3	82,8	

Anm. Dåbsprocent opgjort pr. 1. januar 2 år efter, hvor hele fødselsårgangen er fyldt 1 år. Fra og med 1991 er registreringen af nyfødtes medlemskab af folkekirken omlagt.

2.2 Kirkelige vielser

Kirkelig vielse kan finde sted, når én af parterne eller begge hører til folkekirken eller et godkendt trossamfund. De følgende beregninger er baseret på oplysninger fra CPR om antal vielser og antal kirkelige vielser heraf. I vielsesstatistikken indgår samtlige vielser, hvor mindst den ene part havde bopæl i Danmark på vielsestidspunktet. Den

geografiske fordeling af vielser er baseret på brudgommens bopælskommune. Ved 1.164 vielser i 2000 - heraf 187 kirkelige - havde brudgommen bopæl i udlandet; procenttallene i tabellerne er beregnet eksklusiv disse.

Oversigtstabel 4. Folkekirkens vielser fordelt på landsdele samt Københavns Kommune

	Antal vielser		Kirkelige vielser andel af samtlige vielser				
	I alt	Heraf kirke- lige vielser	Køben- havns Kom- mune	Hoved- stads regio- nen	Øerne i øvrigt	Jylland	Hele landet
	antal		pct.				
1980	26 448	14 473	38,3	45,5	58,5	63,1	55,8
1981	25 411	13 563	40,0	44,9	57,6	61,4	54,5
1982	24 330	13 206	42,5	47,6	57,4	62,8	55,2
1983	27 096	14 609	41,2	47,9	57,0	60,1	54,8
1984	28 624	15 534	42,1	48,0	57,7	60,3	55,1
1985	28 402	15 650	41,5	49,1	55,7	60,1	55,1
1986	29 593	16 118	42,7	48,7	55,9	58,8	54,5
1987	29 946	16 141	42,8	48,8	55,7	57,5	53,9
1988	31 011	17 148	45,4	50,7	56,2	58,8	55,3
1989	29 777	16 519	45,6	50,7	57,1	58,8	55,5
1990	30 232	16 660	46,3	50,8	55,4	58,7	55,1
1991	29 768	16 275	44,3	49,8	55,2	58,5	54,7
1992	30 945	17 252	47,8	52,1	55,3	59,0	55,8
1993	30 321	16 161	47,3	51,4	53,0	55,0	53,3
1994	34 067	18 079	45,4	50,2	53,4	55,3	53,1
1995	33 494	18 220	48,8	51,7	55,9	56,1	54,4
1996	34 629	18 858	48,0	51,7	54,5	56,7	54,5
1997	32 859	17 140	46,9	50,0	52,5	53,8	52,2
1998	33 355	16 503	44,8	47,0	50,1	51,3	49,5
1999	34 604	16 659	41,7	45,5	47,8	50,5	48,1
2000	37 680	17 988	41,6	44,8	48,4	50,0	47,7

Kraftigt fald i andelen af kirkelige vielser de seneste år

47,7 pct. af samtlige vielser i 2000 var kirkelige vielser; dette er udtryk for et fald på 0,4 procentpoint i forhold til 1999. De kirkelige vielser andel af samtlige vielser i 2000 er den laveste i perioden siden 1980, jf. oversigtstabel 4. I perioden 1980-96 lå andelen af kirkelige vielser på 53-56 pct. I de sidste fire år er der sket et kraftigt fald i denne andel; fra 1996 til 2000 er andelen af kirkelige vielser faldet med 6,8 procentpoint.

Regional udjævning i andel kirkelige vielser siden 1980

I perioden siden 1980 er der sket en udjævning af andelen af kirkelige vielser mellem landsdelene - hvor den kirkelige vielserandel i starten af 1980'erne var væsentligt lavere i Hovedstadsregionen end i resten af landet, har de regionale forskelle siden midten af 1990'erne været begrænsede. Det skyldes dels en stigning i Hovedstadsregionen, dels et fald i resten af landet.

2.3 Kirkeskattepligtige

85,9 pct. kirkeskattepligtige

Kirkeskat pålignes alle skattepligtige, der er medlem af folkekirken, dog ikke medlemmer af valgmenigheder. Andelen af kirkeskattepligtige beregnes ud fra oplysninger i CPR som andelen af folkekirkemedlemmer (ekskl. valgmenighedsmedlemmer) blandt samtlige indbyggere på 15 år og derover. Pr. 1. januar 2001 var andelen 85,9 pct. for hele landet; andelen var størst i Jylland (90,1 pct.) og lavest i Hovedstadsregionen (78,7 pct.), jf. tabel 1. I tabel 2 vises mere specificerede opgørelser af antal og andele kirkeskattepligtige og valgmenighedsmedlemmer fordelt på landsdele mv.

2.4 Folkekirkemedlemmer

På grundlag af markeringen af folkekirketilhørsforhold i CPR er foretaget opgørelse af det samlede antal medlemmer af folkekirken fra 1. januar 1984 til 1. januar 2001, jf. oversigtstabel 5.

Fald i andelen af folkekirkemedlemmer

Pr. 1. januar 2001 var 84,7 pct. af befolkningen medlem af folkekirken mod 85,1 pct. året før, hvilket svarer til et fald i antal medlemmer på ca. 3.800. I løbet af de seneste 10 år er der sket en nedgang i andelen af folkekirkemedlemmer på 4,2 procentpoint. For danske statsborgere faldt andelen af medlemmer fra 88,8 pct. pr. 1. januar 2000 til 88,3 pct. pr. 1. januar 2001, svarende til et fald på ca. 3.900 medlemmer.

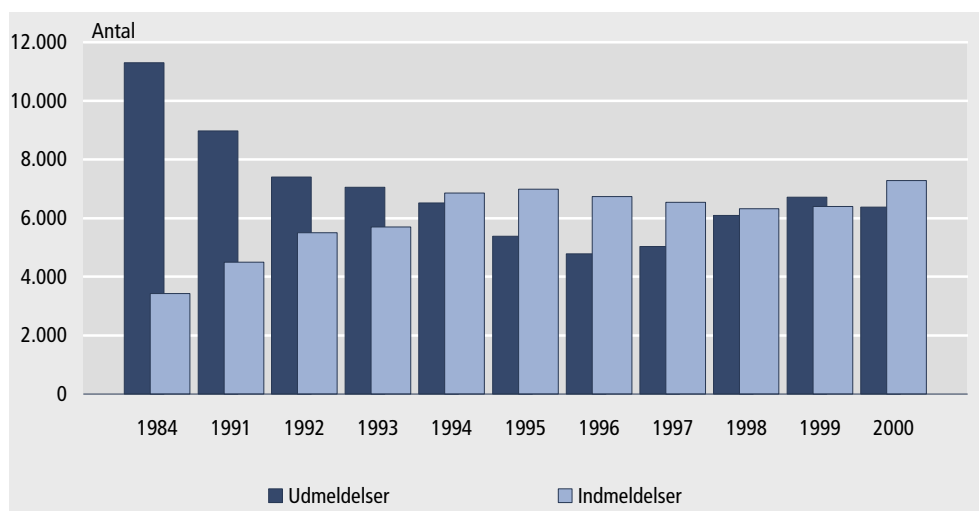
Oversigtstabel 5. **Andele folkekirkemedlemmer 1984-2001¹ fordelt på statsborgerskab og landsdele**

	Hele befolkningen					Danske statsborgere				
	København- Kom- mune	Hoved- stads- regio- nen	Øerne i øvrigt	Jylland	Hele landet	København- Kom- mune	Hoved- stads- regio- nen	Øerne i øvrigt	Jylland	Hele landet
	pct.									
1984	83,6	86,4	93,6	94,6	91,6	87,7	89,1	94,2	95,1	92,9
1985	82,7	85,8	93,7	94,6	91,5	87,1	88,6	94,4	95,2	92,9
1986	81,9	85,3	93,3	94,3	91,1	86,5	88,1	94,2	95,0	92,6
1987	80,9	84,6	92,9	93,9	90,6	85,7	87,7	93,9	94,8	92,3
1988	79,9	84,0	92,5	93,6	90,2	85,0	87,2	93,7	94,6	92,0
1989	79,1	83,3	92,1	93,3	89,7	84,2	86,7	93,4	94,4	91,7
1990	78,3	82,7	91,7	92,9	89,3	83,5	86,2	93,1	94,2	91,4
1991	77,4	82,1	91,4	92,7	88,9	82,8	85,8	92,9	94,1	91,1
1992	76,1	81,1	90,8	92,1	88,2	81,8	85,1	92,4	93,6	90,6
1993	75,1	80,4	90,4	91,8	87,7	81,0	84,6	92,2	93,4	90,3
1994	74,1	79,9	90,1	91,5	87,4	80,3	84,2	92,0	93,3	90,1
1995	73,0	79,4	89,9	91,3	87,0	79,6	83,9	91,8	93,1	89,8
1996	72,0	78,8	89,3	90,8	86,5	79,0	83,6	91,6	93,0	89,7
1997	70,9	78,2	89,0	90,5	86,1	78,4	83,3	91,5	92,9	89,5
1998	70,1	77,8	88,7	90,3	85,8	77,8	83,1	91,4	92,8	89,3
1999	69,3	77,3	88,5	90,0	85,4	77,1	82,6	91,2	92,6	89,1
2000	68,5	76,9	88,2	89,8	85,1	76,2	82,2	90,9	92,4	88,8
2001	67,8	76,5	87,8	89,4	84,7	75,2	81,6	90,6	92,1	88,3

¹ Pr. 1. januar

Ændringer i folkekirkens medlemstal påvirkes af demografiske faktorer som antal ind- eller udvandrede, fødselsårgangenes størrelse antallet af døde samt generationsvis forskelle i medlemsskab af folkekirken. Desuden kan medlemstallet ændres af ind- og udmeldelser af folkekirken. Der skelnes i disse opgørelser mellem indmeldelser blandt 1-årige (dåb), jf. oversigtstabel 3, og indmeldelser blandt den øvrige del af befolkningen, jf. oversigtstabel 6 og tabel 5. Undersøgelser af antal ind- og udmeldelser af folkekirken blandt befolkningen på 1 år og derover er foretaget ved at sammenholde danske statsborgeres medlemstatus af folkekirken pr. 1. januar i to på hinanden følgende år.

Figur 2. Ind- og udmeldelser af danske folkekirkemedlemmer

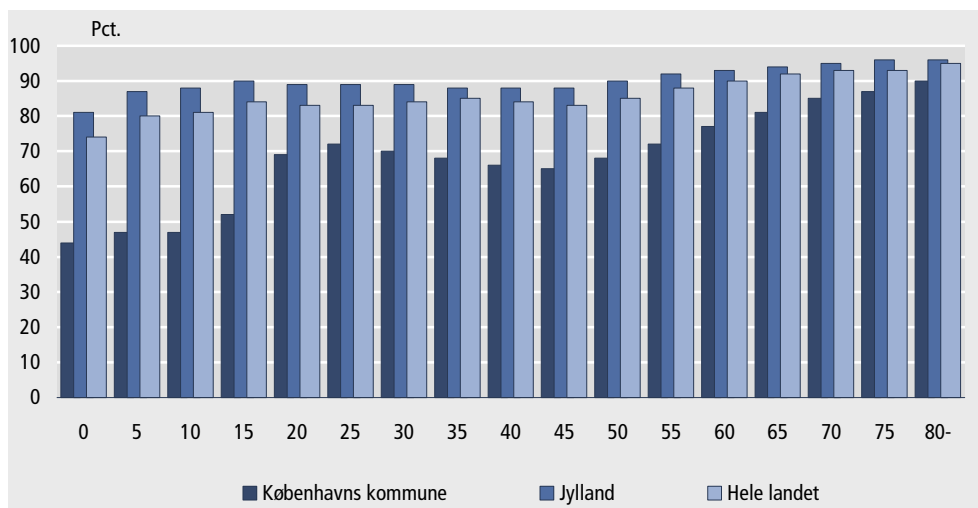


Oversigtstabel 6. Ud- og indmeldelser af danske folkekirkemedlemmer på 1 år og derover

	Hele landet	Hele landet	København- Kommune	Hovedstadsregionen	Øerne i øvrigt	Jylland
	antal	pr. 10 000 personer				
Udmeldelser						
1984	11 298	23	46	34	17	17
1991	8 967	18	38	26	15	15
1992	7 403	15	30	21	13	12
1993	7 056	15	27	19	13	12
1994	6 513	13	28	19	12	10
1995	5 379	11	22	15	10	9
1996	4 783	10	19	13	9	8
1997	5 036	10	20	13	10	9
1998	6 098	12	21	15	12	11
1999	6 717	14	22	16	13	12
2000	6 376	13	21	14	13	12
Indmeldelser						
1984	3 425	7	5	7	8	7
1991	4 502	9	10	12	9	7
1992	5 505	11	11	14	11	10
1993	5 697	12	12	15	11	10
1994	6 858	14	14	17	13	12
1995	6 987	14	15	17	14	12
1996	6 733	14	16	18	13	11
1997	6 537	13	16	17	13	11
1998	6 323	13	14	15	12	12
1999	6 398	13	15	16	12	11
2000	7 285	15	18	19	14	12
Nettoudmeldelser						
1984	7 873	16	41	27	9	10
1991	4 465	9	28	14	6	8
1992	1 898	4	19	7	2	2
1993	1 359	3	15	4	2	2
1994	-345	-1	14	2	-1	-2
1995	-1 608	-3	7	-2	-4	-3
1996	-1 950	-4	3	-5	-4	-3
1997	-1 501	-3	4	-4	-3	-2
1998	-225	-1	7	-	-	-1
1999	319	1	7	-	1	1
2000	-909	-2	3	-5	-1	-

- Flere indmeldelser end udmeldelser i 2000* Antal udmeldelser af folkekirken har været faldende i perioden 1984 til 1996, mens der er sket en stigning i 1997, 1998 og 1999. Antallet af indmeldelser blandt den del af befolkningen, der har passeret den normale dåbsalder på 1 år og derover, har været stigende fra 1984 og frem til 1995 og stagnerende fra 1994 til 1999. I 2000 steg antallet af indmeldelser, og netto var der i 2000 909 flere ind- end udmeldelser. Går man tilbage til 1984 og 1991 oversteg antallet af udmeldelser antallet af indmeldelser med henholdsvis 7.873 og 4.465. Relativt er der i 2000 sket det største antal udmeldelser i Københavns Kommune, men også antallet af indmeldelser i Københavns Kommune er højere end i resten af landet.
- 2.662 unge i konfirmationsalderen meldte sig ind i folkekirken* De 12-14-årige tegnede sig i 2000 for ca. 37 pct. af de 7.285 indmeldelser i folkekirken, mens de 5-11-årige tegnede sig for yderligere ca. 17 pct. En stor del af indmeldelserne kan således betegnes som en udskydelse af dåben blandt nyfødte. Tilgangen på 2.662 unge 12-14-årige svarer til, at ca. 6 pct. af en årgang konfirmander bliver døbt i forbindelse med konfirmationen. Udmeldelser af folkekirken foregår primært blandt de 20-49-årige, jf. tabel 5. Mænd står for ca. 64 pct. af udmeldelserne men kun for 45 pct. af indmeldelserne.
- Udenlandske statsborgere* Udenlandske statsborgere udgør 4,8 pct. af samtlige indbyggere i hele landet, men de udgør 7,3 pct. i Hovedstadsregionen og 11,5 pct. i Københavns Kommune, jf. tabel 3. Også med hensyn til aldersfordelingen er der skævhed, idet andelen udenlandske statsborgere falder med alderen. Det er på baggrund af denne skæve fordeling af udenlandske statsborgere med hensyn til både bopæl og alder, at der i kirkestatistikken siden 1980 er foretaget parallelle beregninger af dåbsprocenter for henholdsvis alle børn og børn med dansk statsborgerskab, jf. tabel 4. Af samme grund er der i tabel 2-4 vist beregnede andele af folkekirkemedlemmer opdelt efter køn, alder, ægteskabelig stilling og bopælskommune både for samtlige indbyggere og for danske statsborgere.
- 13,7 pct. folkekirkemedlemmer blandt udenlandske statsborgere* Af tabel 3 fremgår, at mens der blandt knap 5,1 mio. danske statsborgere pr. 1. januar 2001 var 88,3 pct. folkekirkemedlemmer, var der blandt 259.000 udenlandske statsborgere 13,7 pct. folkekirkemedlemmer. 1. januar 2000 var andelen 13,6 pct. De lavere andele af folkekirkemedlemmer blandt udenlandske statsborgere må ses på baggrund af, at en stor andel af disse statsborgere kommer fra lande uden for Norden og EU og derfor ofte har en anden religiøs baggrund. Mens der som nævnt var 13,7 pct. folkekirkemedlemmer blandt de udenlandske statsborgere i hele landet, varierede procenten fra 10,9 pct. i Københavns Kommune og 11,9 pct. i Hovedstadsregionen til 12,9 pct. på Øerne i øvrigt og 16,8 pct. i Jylland.
- I Københavns Kommune er 67,8 pct. medlem, i Viborg Stift 92,0 pct.* Tabel 4 viser for såvel samtlige indbyggere som for danske statsborgere, at andelen af folkekirkemedlemmer er stigende med alderen til og med aldersgruppen 30-39 år, falder for de 40-49-årige for derefter atter at stige, se også figur 3. Andelen er højere for kvinder end for mænd med største forskel i aldersgrupperne 30-59 år. Fordelt efter ægteskabelig stilling er andelen medlemmer af folkekirken væsentligt højere for enker/enkemænd end for andre; dette må dog vurderes i forhold til denne gruppes alderssammensætning. Lavest medlemsprocent har fraskilte og ugifte. Endelig fremgår det generelle geografiske mønster, hvor andelen er lavest i Københavns Kommune og derefter stigende fra Hovedstadsregionen over Øerne i øvrigt til Jylland. Den højeste medlemsprocent findes i Ribe, Viborg og Aalborg stifter, hvor mere end 90 pct. er medlem af folkekirken.

Figur 3. Folkekirkemedlemmers andel af alle indbyggere pr. 1. januar 2001 inden for 5-års aldersgrupper i Københavns Kommune, Jylland og hele landet



3. Spørgeskemabaserede opgørelser

3.1 Godkendte trossamfund

Godt 90.000 medlemmer af 59 godkendte trossamfund

Danmarks Statistik indsamler årligt oplysninger fra trossamfund med vielsebemyndigelse gennem spørgeskemaer; de pågældende trossamfund betegnes i denne artikel som godkendte. For 2000 foreligger oplysninger fra 59 trossamfund, jf. tabel 6. Trossamfundene havde pr. 1. januar 2001 tilsammen 90.334 medlemmer; heri indgår de muslimske menigheder ikke. Det Romersk-Katolske trossamfund samt Jehovas Vidner repræsenterede som de største henholdsvis 34.112 og 14.885 medlemmer. Det samlede antal medlemmer var ca. 1.000 højere end året før.

Ikke tal for muslimer

Det har ikke været muligt at få oplyst antallet af medlemmer fra de muslimske menigheder. I tidligere år har Danmarks Statistik foretaget et skøn over antallet af muslimer på grundlag af bosatte statsborgere fra lande med overvejende muslimsk befolkning (Tyrkiet, Pakistan, Somalia, Marokko, Jugoslavien (tidl.), Iran, Irak, Libanon samt statsløse (palæstinensere)). Dette skøn har været behæftet med stor og stigende usikkerhed, og Danmarks Statistik er derfor ophørt med at udarbejde det. Det samlede antal statsborgere bosat i Danmark fra de ovenstående lande udgjorde pr. 1. januar 2001 ca. 122.000, og antallet af personer fra de pågældende lande, der har fået dansk statsborgerskab siden 1980 udgjorde ca. 55.000.

3.2 Folkekirkens kirkelige handlinger mv.

Med økonomisk støtte fra Kirkeministeriet har Danmarks Statistik siden 1984 gennemført årlige opgørelser af de kirkelige handlinger i folkekirken, der ikke er omfattet af den CPR-baserede kirkestatistik (bl.a. konfirmationer, kirkelige begravelser, gudstjenester og altergæster). I denne artikel offentliggøres resultaterne af 2000-undersøgelsen samt hovedresultaterne af 1999-undersøgelsen.

Oplysningerne indhentes gennem spørgeskemaer for de enkelte sogne udfyldt af de kirkebogsførende sognepræster. Skemaet, der er udarbejdet i samarbejde med Kirkeministeriet, er blevet udsendt gennem provsterne.

Kirkelig inddeling

Til brug for undersøgelsen er udarbejdet et register over den kirkelige inddeling. Det skal bemærkes, at sognene ved den kirkelige inddeling er opgjort under de provstier, som de pastoratsmæssigt henhører under; et mindre antal sogne ligger i et andet

provsti, end de pastoratsmæssigt tilhører. Som supplement til spørgeskemaundersøgelsen er i tabel 7 vist resultaterne af den registerbaserede kirkestatistik 2000 fordelt på stifter. I tabel 9 er hovedresultaterne af spørgeskemaundersøgelsen ligeledes fordelt på stifter. I tabel 8 er vist sammenlignelige resultater fra de to spørgeskemaundersøgelser 1999 og 2000 fordelt på stifter.

<i>Der er 2.125 sogne</i>	Den kirkelige inddeling pr. 1. januar 2001 bestod af 10 stifter, 111 provstier, 1.355 pastorater og 2.125 sogne; Kirkeministeriet har oplyst, at der pr. 1. januar 2001 var 2.014 sogne- og hjælpepræster i Danmark. I tabel 9 er for de enkelte stifter anført antallet af indbyggere pr. 1. januar 2001 samt antallet og andelen af folkekirkemedlemmer (ekskl. valgmenighedsmedlemmer) på grundlag af CPR. Ifølge spørgeskemaerne var der i 2000 i alt 57.720 dåbsbehandlinger (heraf 552 eller knap 1 pct. hjemmedåb). Til beregning af dåbsprocenter i denne artikel er ikke anvendt de spørgeskemabaserede dåbsoplysninger, men oplysningerne i CPR, der giver mulighed for opdelinger efter statsborgerskab og alder.
<i>Næsten uændret konfirmationshyppighed</i>	Ifølge spørgeskemaerne blev der i 2000 konfirmeret 45.683 mod 44.615 i 1999. Konfirmationsprocenten (konfirmerede i procent af gennemsnittet af 14-årige og 15-årige) faldt fra 80 i 1999 til 79 i 2000.
<i>Stigende tilslutning til den indledende konfirmationsforberedelse</i>	Den frivillige indledende konfirmationsforberedelse (dåbsoplæring) er et tilbud til børn i alderen fra 9 år og opefter (3. eller højere klassetrin). Der blev for hele landet i 2000 optalt 18.753 elever mod 17.659 i 1999 og 14.903 i 1998; denne stigning kan kun i begrænset omfang tilskrives en stigning i antallet af børn i den pågældende aldersgruppe. Dåbsoplæringen er i lighed med tidligere år mest udbredt i Jylland.
<i>Vielser</i>	På grundlag af spørgeskemaerne blev der for 2000 optalt 18.149 kirkelige vielser mod 16.798 i 1999. Til sammenligning kan nævnes, at der ifølge CPR-opgørelserne var 17.988 kirkelige vielser i 2000.
<i>Kirkelige begravelser</i>	Antallet af kirkelige begravelser var i 2000 i alt 53.515, svarende til at 92 pct. af de døde fik en kirkelig begravelse, jf. tabel 8.
<i>Stabilt antal altergæster</i>	I alt blev der i 2000 optalt 2,2 mio. altergæster i kirkerne. Antallet var uoplyst for omkring 7 pct. af sognene i 2000 under henvisning til, at der ikke skete løbende optælling heraf; nogle sogne har angivet skønsmæssige oplysninger.
<i>Gudstjenester</i>	Endvidere viser spørgeskemaundersøgelsen, at der blev afholdt 158.893 gudstjenester i 2000, heraf 132.818 i kirkerne, jf. tabel 8. 83.270 gudstjenester i kirkerne svarende til 63 pct. var med altergang. I 2000 var der gennemsnitlig 27 altergæster pr. gudstjeneste med altergang. I sognene var der gennemsnitlig 63 gudstjenester i kirkerne pr. år, hvoraf de 39 var med altergang.
<i>Henvendelse</i>	Winnie Raabjerg Jørgensen, tlf. 39 17 37 42, wrj@dst.dk En tilsvarende opgørelse for 1999 er offentliggjort i indeværende serie 2000:8

Tabel 1.

Antal og procentandele for døbte blandt fødte i 1999 og kirkelige vielser 2000 samt kirkeskattepligtige og folkekirkemedlemmer pr. 1. januar 2001 inden for amter og kommune-grupper efter bymæssighed

	Antal kom-muner		Døbte pr. 1. januar 2001 blandt fødte i 1999		Kirkelige vielser 2000 blandt samtlige vielser		Kirkeskatte-pligtige pr. 1. januar 2001 ¹		Folkekirke-medlemmer pr. 1. januar 2001	
	Antal	Pct.	Antal	Pct.	Antal	Pct.	Antal	Pct.	Antal	Pct.
Amter										
Hele landet²	275		52 078	78,0	17 988	47,7	3 741 684	85,9	4 532 635	84,7
<i>Hovedstadsregionen i alt</i>	50		15 425	66,2	6 492	44,8	1 169 519	78,7	1 381 599	76,5
Københavns Kommune	1		3 227	48,6	2 015	41,6	305 745	71,4	338 446	67,8
Frederiksberg Kommune	1		817	65,1	455	47,1	60 635	76,5	67 649	74,3
Københavns Amt	18		5 275	69,1	1 959	44,2	396 804	79,7	476 952	77,5
Frederiksborg Amt	19		3 643	77,2	1 213	47,5	246 403	83,8	302 122	82,1
Roskilde Amt	11		2 463	80,7	850	50,5	159 932	85,6	196 430	84,2
<i>Øerne i øvrigt i alt</i>	84		10 169	82,2	3 397	48,4	777 410	88,7	942 157	87,8
Vestsjællands Amt	23		2 878	81,5	986	48,2	213 675	88,7	260 574	87,8
Storstrøms Amt	24		2 287	83,2	782	49,1	191 201	89,1	228 657	88,0
Bornholms Amt ²	5		340	80,8	98	41,2	32 170	88,7	38 722	87,8
Fyns Amt	32		4 664	82,2	1 531	48,7	340 364	88,4	414 204	87,7
Heraf Odense Kommune	1		1 729	73,4	658	48,0	129 085	85,2	153 541	83,6
<i>Jylland i alt</i>	141		26 484	85,3	8 099	50,0	1 794 755	90,1	2 208 879	89,4
Sønderjyllands Amt	23		2 552	84,1	729	45,4	184 746	90,6	226 508	89,4
Ribe Amt	14		2 546	87,4	706	50,8	164 510	92,0	204 550	91,1
Vejle Amt	16		3 868	85,5	1 183	50,7	253 930	90,2	312 043	89,4
Ringkøbing Amt	18		3 123	88,6	960	57,9	199 361	91,4	252 285	92,2
Århus Amt	26		6 693	80,5	2 201	47,8	452 192	87,1	550 537	85,9
Heraf Århus Kommune	1		2 659	70,8	1 048	46,1	194 815	82,7	231 005	80,6
Viborg Amt	17		2 648	90,3	753	52,5	172 733	92,1	214 608	91,7
Nordjyllands Amt	27		5 054	87,0	1 567	49,5	367 283	91,3	448 348	90,6
Heraf Aalborg Kommune	1		1 486	79,8	556	47,5	118 816	88,5	140 787	87,1
Kommune-grupper efter bymæssighed										
Hele landet²	275		52 078	78,0	17 988	47,7	3 741 684	85,9	4 532 635	84,7
<i>Hovedstadsregionen i alt</i>	50		15 425	66,2	6 492	44,8	1 169 519	78,7	1 381 599	76,5
Hovedstaden	3		4 764	54,0	2 729	43,0	410 869	73,0	459 837	69,9
Hovedstadens forstæder	25		6 594	70,9	2 342	45,0	478 976	80,3	580 349	78,3
Kommuner med byer over 10 000 indbyggere	6		2 122	74,1	787	48,5	153 572	83,5	185 113	81,4
Øvrige kommuner	16		1 945	84,2	634	48,6	126 102	88,1	156 300	87,0
<i>Bykommuner i øvrigt i alt</i>	41		18 503	79,7	6 254	48,6	1 361 014	87,9	1 640 111	86,6
Største bys størrelse:										
100 000 indbyggere og derover	3		5 874	73,7	2 262	47,0	442 716	84,9	525 333	83,1
40 000 - 99 999 indbyggere	5		3 200	81,3	1 014	47,6	231 839	89,1	279 669	87,9
20 000 - 39 999 indbyggere	14		5 680	82,4	1 823	50,0	408 069	89,0	495 847	88,1
10 000 - 19 999 indbyggere	19		3 749	85,0	1 155	50,4	278 390	90,1	339 262	89,3
<i>Andre kommuner i alt</i>	184		18 150	89,8	5 242	50,8	1 211 151	91,8	1 510 925	91,6
Andel af indbyggere i byer med mindst 2 000 indbyggere:										
50 pct. og derover	46		5 069	88,9	1 452	51,4	328 034	91,8	408 163	91,4
33,3-49,9 pct.	56		6 022	90,0	1 766	50,9	404 975	92,0	505 231	91,9
under 33,3 pct.	30		3 560	90,6	1 017	50,6	232 978	91,5	292 078	91,5
Intet byområde på mindst 2 000 indbyggere ²	52		3 499	89,7	1 007	49,9	245 164	91,7	305 453	91,6

Anm. Fordelingen efter bymæssighed (geocode 1) er baseret på oplysninger om byernes størrelse ved byopgørelsen 1. januar 1999, jf. *Befolkningen i kommunerne 1. januar 2000*, bilag 2.

¹ Antal folkekirkemedlemmer på 15 år og derover, ekskl. valgmenighedsmedlemmer.

² Inkl. Christiansø (uden for kommuneinddelingen).

Tabel 2. Kirkeskattepligtige og valgmenighedsmedlemmer på 15 år og derover pr. 1. januar 2001 inden for landsdele og Københavns Kommune

	Københavns Kommune		Hovedstadsregionen		Øerne i øvrigt		Jylland		Hele landet	
	Antal	Andel	Antal	Andel	Antal	Andel	Antal	Andel	Antal	Andel
		pct.		pct.		pct.		pct.		pct.
1. januar 2001										
<i>Samtlige indbyggere:</i>										
15 år og derover i alt	428 215	100,0	1 486 477	100,0	876 845	100,0	1 991 377	100,0	4 354 699	100,0
1. Kirkeskattepligtige	305 745	71,4	1 169 524	78,7	777 412	88,7	1 794 766	90,1	3 741 702	85,9
2. Valgmenighedsmedlemmer	450	0,1	1 280	0,1	4 616	0,5	7 303	0,4	13 199	0,3
3. Folkekirkemedlemmer (1+2)	306 195	71,5	1 170 804	78,8	782 028	89,2	1 802 069	90,5	3 754 901	86,2
<i>Danske statsborgere:</i>										
15 år og derover i alt	381 765	100,0	1 381 420	100,0	848 250	100,0	1 924 119	100,0	4 153 789	100,0
1. Kirkeskattepligtige	299 994	78,6	1 155 621	83,7	773 295	91,2	1 782 681	92,6	3 711 597	89,4
2. Valgmenighedsmedlemmer	441	0,1	1 240	0,1	4 585	0,5	7 220	0,4	13 045	0,3
3. Folkekirkemedlemmer (1+2)	300 435	78,7	1 156 861	83,7	777 880	91,7	1 789 901	93,0	3 724 642	89,7
1. januar 2000										
<i>Samtlige indbyggere:</i>										
15 år og derover i alt	426 594	100,0	1 482 516	100,0	876 729	100,0	1 989 627	100,0	4 348 872	100,0
1. Kirkeskattepligtige	307 372	72,1	1 173 321	79,1	780 192	89,0	1 799 359	90,4	3 752 872	86,3
<i>Danske statsborgere:</i>										
15 år og derover i alt	380 097	100,0	1 377 746	100,0	848 724	100,0	1 924 100	100,0	4 150 570	100,0
1. Kirkeskattepligtige	301 754	79,4	1 159 553	84,2	776 131	91,4	1 787 305	92,9	3 722 989	89,7

Tabel 3. Folkekirkemedlemmers antal og andel af befolkningen pr. 1. januar 2001 efter statsborgerskab

	Samtlige indbyggere			Danske statsborgere			Udenlandske statsborgere		
	Hele befolkningen	Folkekirke-medlemmer ¹		Hele befolkningen	Folkekirke-medlemmer ¹		Hele befolkningen	Folkekirke-medlemmer ¹	
		Antal	Andel		Antal	Andel		Antal	Andel
			pct.			pct.			pct.
Samtlige	5 349 212	4 532 635	84,7	5 090 582	4 497 224	88,3	258 630	35 411	13,7
Efter køn									
Mænd	2 644 319	2 200 589	83,2	2 516 523	2 184 607	86,8	127 796	15 982	12,5
Kvinder	2 704 893	2 332 046	86,2	2 574 059	2 312 617	89,8	130 834	19 429	14,9
Efter alder									
0-14 år	994 513	777 734	78,2	936 793	772 582	82,5	57 720	5 152	8,9
15 år og derover	4 354 699	3 754 901	86,2	4 153 789	3 724 642	89,7	200 910	30 259	15,1
Efter bopælskommune									
Københavns Kommune	499 148	338 446	67,8	441 696	332 202	75,2	57 452	6 244	10,9
Hovedstadsregionen	1 806 667	1 381 599	76,5	1 674 328	1 365 898	81,6	132 339	15 701	11,9
Øerne i øvrigt	1 072 756	942 157	87,8	1 034 725	937 238	90,6	38 031	4 919	12,9
Jylland	2 469 789	2 208 879	89,4	2 381 529	2 194 088	92,1	88 260	14 791	16,8

¹ Inkl. børn under 1/2 år, der endnu ikke var navngivet på opgørelsestidspunktet.

Tabel 4. Folkekirkemedlemmers antal og andel af befolkningen pr. 1. januar 2001 opdelt efter køn, alder, ægteskabelig stilling, bopælskommunegrupper og statsborgerskab

	Antal folkekirkemedlemmer i alt		Folkekirkemedlemmer i pct. af befolkningen															
			Hele landet						Bopælskommune									
			I alt		Køn				København Kommune		Hovedstads- regionen		Øerne i øvrigt		Jylland			
			Alle	Danske	Alle	Danske	Mænd	Kvinder	Alle	Danske	Alle	Danske	Alle	Danske	Alle	Danske		
																		pct.
Samtlige	4 532 635	4 497 224	84,7	88,3	83,2	86,8	86,2	89,8	67,8	75,2	76,5	81,6	87,8	90,6	89,4	92,1		
Alder (fødselsår)																		
½ år (1. halvår 2000)	25 533	25 380	76,3	81,3	76,0	81,1	76,6	81,6	49,2	57,2	64,9	71,1	79,9	84,7	83,7	87,6		
1 år (1999)	52 078	51 755	78,0	82,8	77,8	82,7	78,3	83,0	48,6	56,0	66,2	72,1	82,2	86,1	85,3	89,3		
2 år (1998)	52 759	52 406	79,0	83,5	79,0	83,5	78,9	83,5	48,5	56,6	67,3	73,3	82,4	86,3	86,1	89,5		
3 år (1997)	54 097	53 706	79,2	83,7	79,3	83,8	79,0	83,7	46,7	54,5	67,6	73,5	82,5	86,6	86,1	89,5		
4 år (1996)	54 590	54 230	79,5	83,8	79,6	83,8	79,5	83,8	47,1	55,1	68,0	73,7	83,3	86,8	86,1	89,4		
5 år (1995)	57 039	56 700	80,1	84,2	80,1	84,2	80,1	84,2	46,3	53,7	68,9	74,2	83,6	87,2	86,4	89,6		
6 år (1994)	57 225	56 839	80,1	84,1	80,1	84,2	80,1	83,9	47,6	55,0	69,2	74,4	83,0	86,5	86,3	89,4		
7 år (1993)	55 388	55 056	80,1	84,2	80,1	84,1	80,2	84,4	46,5	54,5	68,1	73,7	83,8	87,2	86,5	89,6		
8 år (1992)	55 689	55 303	79,9	84,1	79,7	84,0	80,2	84,2	45,4	53,7	67,5	73,3	83,1	86,6	86,6	89,7		
9 år (1991)	53 355	52 977	80,1	84,3	79,7	84,1	80,5	84,6	48,2	56,1	68,0	73,4	83,3	87,0	86,5	90,0		
10 år (1990)	52 841	52 502	80,1	84,2	80,0	84,1	80,2	84,4	46,8	54,4	67,4	72,8	83,3	87,1	86,6	89,9		
11 år (1989)	51 241	50 874	80,1	84,4	79,8	84,1	80,4	84,6	47,5	55,8	66,8	72,4	83,8	87,4	86,9	90,3		
12 år (1988)	49 244	48 941	79,9	84,3	79,6	83,9	80,3	84,7	44,4	52,1	66,8	72,5	82,6	86,7	87,0	90,4		
13 år (1987)	47 351	47 051	80,4	84,8	80,1	84,5	80,7	85,0	45,9	54,1	65,8	71,6	83,9	87,6	87,6	91,0		
14 år (1986)	48 639	48 268	83,3	87,7	82,6	86,8	84,1	88,6	49,8	58,5	69,2	75,0	87,3	91,1	89,9	93,3		
15 år (1985)	48 038	47 718	84,2	88,6	83,0	87,3	85,5	89,9	49,7	59,8	71,3	77,6	87,6	91,4	90,3	93,5		
16 år (1984)	46 185	45 869	83,8	88,5	82,9	87,4	84,8	89,6	48,3	57,7	70,9	77,3	87,2	91,4	89,7	93,2		
17 år (1983)	45 625	45 305	83,9	88,6	83,1	87,7	84,7	89,5	52,9	62,7	72,0	78,4	86,9	91,3	89,5	93,0		
18 år (1982)	46 921	46 647	83,5	87,9	82,7	87,0	84,4	88,8	53,3	61,9	70,8	76,7	87,4	91,2	89,3	92,7		
19 år (1981)	46 865	46 591	83,2	87,4	82,7	86,5	83,8	88,5	54,8	62,4	69,7	75,4	87,4	90,9	89,7	92,9		
0- 4 år	249 722	248 071	74,0	78,3	73,9	78,3	74,0	78,4	43,8	50,8	62,3	67,8	77,5	81,3	81,1	84,5		
5- 9 år	278 696	276 875	80,1	84,2	79,9	84,1	80,2	84,3	46,8	54,6	68,4	73,8	83,3	86,9	86,5	89,7		
10-14 år	249 316	247 636	80,7	85,0	80,4	84,7	81,1	85,4	46,8	54,9	67,2	72,8	84,1	88,0	87,6	90,9		
15-19 år	233 634	232 130	83,7	88,2	82,9	87,2	84,6	89,2	52,0	61,0	70,9	77,1	87,3	91,3	89,7	93,0		
20-29 år	590 446	583 599	83,0	88,5	82,6	87,5	83,4	89,6	70,6	77,6	73,6	80,7	87,7	92,0	89,2	93,5		
30-39 år	688 451	681 076	84,4	90,1	82,8	88,4	86,1	91,9	69,4	80,4	77,6	85,5	87,9	92,1	88,6	92,8		
40-49 år	619 664	614 743	83,5	86,9	81,4	84,9	85,6	88,9	65,2	73,3	75,5	80,5	86,3	88,9	87,8	90,2		
50-59 år	646 301	641 502	86,4	88,3	84,1	86,0	88,8	90,6	69,9	74,9	79,1	82,0	88,7	90,1	90,8	92,0		
60-69 år	441 336	438 572	90,6	92,1	88,9	90,5	92,2	93,7	78,6	83,2	85,0	87,5	92,2	93,2	93,8	94,8		
70-79 år	332 990	331 442	92,9	93,9	91,9	92,8	93,8	94,7	86,1	88,3	88,9	90,3	94,0	94,7	95,2	95,9		
80 år +	202 079	201 578	94,6	94,9	93,4	93,8	95,2	95,5	90,4	91,1	91,8	92,3	95,8	96,0	96,2	96,4		
Ægteskabelig stilling																		
Ugift	2 045 867	2 029 368	83,2	86,6	82,5	86,0	84,0	87,3	67,8	73,1	74,2	78,5	86,5	89,4	88,5	91,3		
Gift	1 840 539	1 826 303	85,3	89,7	83,9	87,9	86,8	91,5	61,9	75,2	76,9	83,7	88,2	91,4	89,7	92,8		
Enkestand	322 056	320 796	93,7	94,8	92,5	93,3	94,0	95,2	87,8	90,2	90,2	91,9	94,7	95,5	95,6	96,4		
Fraskilt	320 412	317 079	83,4	86,3	80,8	84,1	85,5	88,1	71,5	78,0	77,9	82,0	86,7	88,4	87,6	89,8		
Andet	3 761	3 678	66,4	72,9	61,9	69,9	73,5	77,2	58,4	67,5	62,0	69,4	73,3	77,7	74,9	79,4		

Tabel 5. Antal ind- og udmeldelser af danske folkekirkemedlemmer 1999 og 2000

Alder pr. 1. januar	Udmeldelser				Indmeldelser				Antal personer	
	1999		2000		1999		2000		1/1 2000	1/1 2001
	antal	pr. 10 000	antal	pr. 10 000	antal	pr. 10 000	antal	pr. 10 000	1 000	1 000
I alt	6 717	6 376	14	13	6 398	7 285	13	15	4 918	4 931
1- 4 år	30	91	1	4	607	588	23	23	259	255
5-11 år	69	265	2	6	1 182	1 214	28	28	425	438
12-14 år	35	68	2	4	2 453	2 662	154	163	159	163
15-19 år	360	370	13	14	96	101	4	4	269	263
20-29 år	1 438	1 515	21	23	395	505	6	8	672	662
30-39 år	2 008	1 861	27	25	327	486	4	6	754	753
40-49 år	1 343	1 136	19	16	472	550	7	8	705	703
50-59 år	893	688	13	10	465	566	7	8	696	709
60-69 år	343	257	8	6	208	365	5	8	453	460
70år +	198	125	4	2	193	248	4	5	526	525
Mænd	4 294	4 106	18	17	2 872	3 299	12	14	2 427	2 435
Kvinder	2 423	2 270	10	9	3 526	3 986	14	16	2 491	2 496

Tabel 6. Godkendte trossamfund 2000

	1. januar 2001			2000			
	Antal medlemmer af menigheden	Antal kirker og kirkesale	Antal siddepladser	Dåbs-handlinger o.l.	Konfirmationer o.l.	Vielser	Kirkelige begravelser
Trossamfund i alt 1999	89 557	636	76 888	1 826	603	694	933
Trossamfund i alt 2000	90 334	607	76 473	1 750	427	727	885
Aalborg Menighedscenter	240	1	800	10	3	5	-
Aars Vineyard Christian Fellowship	171	1	120	2	-	2	1
Amager Kristne Center	85	1	200	2	-	1	1
Apostolsk kirke i Danmark	2 936	37	3 943	63	42	17	36
Bahá'i	304	1	80	.	.	-	2
Bethel Missionary Baptist Church	58	1	180	2	-	-	-
Bibel og Missionscentret	106	2	130	10	-	-	-
Billund Frikirke	21	1	30	-	-	-	-
Brahma Kumaris Åndelige Verdensuniversitet	311	2	70	-	-	-	-
Brønshøj Kristne Forsamling	.	1	100	-	-	-	-
Buddhistcenter Karma-Kadjy Skolen	1 100	4	650	115	-	3	-
City Kirke, Herning	99	1	70	-	-	1	1
Dansk Teltmissions menighed	53	2	148	-	-	-	-
Danske Baptistsamfund, det	5 282	65	8 019	86	.	35	83
Danske Missionsforbund, det	2 001	24	2 750	16	31	19	18
Danske Pinsemenigheder, de	5 270	49	7 168	235	.	39	45
Evangelisk-Lutherske Frimenigheder, de	124	5	500	1	2	2	1
Fonden Guds Verdensvide Kirke	22	1	25	-	.	-	-
Fransk Reformert Kirke	50	1	300	-	-	-	-
Frelsens Hær	1 250	31	2 900	6	2	1	10
Frikirken på Havnen	150	2	200	2	-	2	1
Højbjerg Frikirke	45	1	100	-	-	-	2
Jehovas Vidner	14 885	174	24 600	197	.	111	140
Jesu Kristi Kirke af sidste dages hellige	4 106	23	3 070	62	.	-	-
Karmapa Trust, tibetansk buddhisme	584	3	70	15	.	4	2
Kong Haakons kirke	2 000	1	250	22	4	127	7
Koptisk-Ortodokse Kirke, den	280	1	170	4	-	1	1
Koreanske Kirke i Danmark, den	35	- ¹	- ¹	3	-	-	-
Krishnabevægelse/Iskcon	400	1	170	-	-	-	-
Kristent Center	44	1	100	-	-	-	-

Tabel 6 (fortsat).

Godkendte trossamfund 2000

	1. januar 2001			2000			
	Antal medlemmer af menigheden	Antal kirker og kirkesale	Antal siddepladser	Dåbs-handlinger o.l.	Konfir-mationer o.l.	Vielser	Kirkelige begra-velser
Kristent Center, Herning	230	1	400	8	5	5	-
Kristent Centrum	301	4	350	1	-	3	-
Kristent Fællesskab i Nordsjælland	150	1	300	1	-	-	1
Kristent Fællesskab, København	155	1	180	1	-	1	3
Kristensamfundet	111	3	120	35	56	7	9
Kristnastova	.	1	120	-	-	-	-
København Bibeltrænings Center	200	1	500	6	-	2	-
Livets Kilde	47	1	120	1	-	1	1
Metodistkirken i Danmark	1 356	18	2 324	28	16	5	25
Mosaiske troessamfund, det	3 000	1	700	.	23	4	74
Nazaræerens Kirke (Distrikt)	56	2	270	-	-	1	1
Nexø Frikirke	26	1	60	-	-	-	-
Nyapostolske Kirke i Danmark, den	386	6	450	1	2	1	2
Ortodokse-Russiske trossamfund, det	300	1	...	45	-	9	5
Reformerte menighed, den	308	1	260	2	-	1	3
Rhema Bibelcenter	42	1	75	1	-	-	1
Romersk-Katolske kirke, den	34 112	70	8 128	656	233	152	335
Sathya Sai Baba	150	7	240	-	-	-	-
Siri Guru Sing Sabha, Copenhagen	220	1	50	4	-	3	-
St. Alban's English Church	138	1	200	10	-	12	4
Sunnataram Copenhagen	1 350	1	300	8	1	-	3
Svenska Gustafskyrkan	715	1	315	24	-	133	9
Syvende Dags Adventistsamfundet	2 707	39	3 198	37	-	11	52
The Brethren	71	1	180	1	.	-	-
The International Church	165	1	200	3	2	1	-
Trossamfundet Troens Ord	160	1	220	3	-	2	1
Tysk-reformerte Kirke, den	280	- ¹	- ¹	-	2	-	-
Wat Thai Danmark (Buddhister)	1 240	2	300	5	3	2	5
Østens Assyriske Kirke	346	-	-	16	-	1	-

Anm. Tabellen omfatter trossamfund, der af Kirkeministeriet er givet vielsebemyndigelse. Det har ikke været muligt af opgøre antallet af medlemmer af de muslimske menigheder jf. afsnit 3.1.

¹ Fælles med Fransk Reformert Kirke.
Kilde: Meddelt af trossamfundene.

Tabel 7. Antal og procentandele for døbte blandt fødte i 1999 og kirkelige vielser 2000 samt kirkeskattepligtige og folkekirkemedlemmer pr. 1. januar 2001 inden for stifter

	Antal kirker ¹	Antal kommuner	Døbte pr. 1. januar 2001 blandt fødte i 1999		Kirkelige vielser 2000 blandt samtlige vielser		Kirkeskattepligtige pr. 1. januar 2001		Folkekirkemedlemmer pr. 1. januar 2001	
			Antal døbte	I pct. af samtlige fødte 1999	Antal kirkelige vielser	I pct. af samtlige vielser	Antal kirkeskattepligtige ²	I pct. af samtlige på 15 år og derover	Antal folkekirkemedlemmer	I pct. af samtlige indbyggere
			antal	pct.	antal	pct.	antal	pct.	antal	pct.
1-10. Hele landet	2 343	275	52 078	78,0	17 988	47,7	3 741 684	85,9	4 532 635	84,7
1. Københavns Stift	120	9	4 807	54,2	2 740	42,7	435 203	74,2	488 838	71,2
2. Helsingør Stift	162	35	8 495	72,0	3 000	45,3	606 554	81,0	735 053	79,0
3. Roskilde Stift	345	45	6 690	81,7	2 307	49,5	480 029	87,8	585 239	86,7
4. Lolland-Falsters Stift	109	13	938	82,1	311	47,3	84 779	88,7	100 422	87,7
5. Fyns Stift	252	32	4 664	82,2	1 531	48,7	340 364	88,4	414 204	87,7
6. Haderslev Stift	173	24	4 570	84,2	1 422	49,7	315 100	90,4	385 750	89,4
7. Ribe Stift	230	32	4 377	88,2	1 217	50,9	281 350	91,9	351 297	91,3
8. Århus Stift	350	31	7 720	80,9	2 496	47,7	524 334	87,6	638 540	86,4
9. Viborg Stift	276	27	4 587	89,6	1 350	55,3	291 852	91,6	366 579	92,0
10. Aalborg Stift	326	27	5 230	87,1	1 614	49,6	382 119	91,1	466 713	90,5

¹ Sognekirker, filialkirker, kirker ved fængsler og valgmenigheder. Nationalmuseet har oplyst, at omkring 1.650 kirker skønnes bygget i perioden 1050-1250, godt 100 kirker fra 1250-1550. Der er synlige kalkmalerier i ca. 500 af kirkerne.

² Folkekirkemedlemmer på 15 år og derover, ekskl. valgmenighedsmedlemmer.

Tabel 8. Antal indbyggere, pastorater samt kirkelige handlinger i forhold til befolkningen 1999 og 2000 fordelt på stifter og landsdele

	Antal indbyggere pr. 31. december		Antal pastorater		Konfirmerede i pct. af antal 14-15 årige ¹		Kirkeligt begravede i pct. af årets døde		Antal gudstjenester		Altergæster pr. gudstjeneste med altergang 2000
	1999	2000	1999	2000	1999	2000	1999	2000	1999	2000	
	1 000		antal		pct.				antal		
1-10. Hele landet	5 330	5 349	1 354	1 355	80	79	92	92	158 296	158 893	27
1. Københavns Stift	682	687	105	105	49	50	81	83	13 541	13 727	31
2. Helsingør Stift	927	931	121	121	65	64	87	87	13 951	13 968	31
3. Roskilde Stift	671	675	184	185	82	80	94	94	19 949	20 131	20
4. Lolland-Falsters Stift	115	114	56	56	80	88	93	92	5 843	5 870	14
5. Fyns Stift	472	472	142	142	84	83	95	95	16 142	16 300	18
6. Haderslev Stift	430	432	122	122	87	87	97	97	12 694	13 006	31
7. Ribe Stift	385	385	138	138	91	91	97	97	15 935	15 736	29
8. Århus Stift	735	739	180	180	85	83	95	95	21 106	21 262	27
9. Viborg Stift	397	398	145	145	89	89	98	98	18 399	18 292	37
10. Aalborg Stift	516	516	161	161	93	91	96	97	20 736	20 601	26
Heraf:											
Københavns Kommune	496	499	70	70	42	41	79	81	9 209	9 462	30
Hovedstadsregionen	1 796	1 806	249	249	62	62	85	85	30 344	30 621	29
Øerne i øvrigt	1 071	1 073	359	360	84	83	95	94	39 082	39 375	19
Jylland	2 463	2 470	746	746	89	88	97	96	88 870	88 897	29

¹ De konfirmerede er vist i pct. af gennemsnittet af 14-årige og 15-årige ved udgangen af 1999 og 2000.

Tabel 9. Folkekirkemedlemmer, sogne mv. pr. 1. januar 2001 og kirkelige handlinger mv. i 2000 fordelt på stifter

	1. januar 2001			Sogne	2000				
	Folketal	Folkekirkemedlemmer ¹			Døbte	Indledende konfirmationsforberedelse	Konfirmerede	Kirkelige vielser	Kirkelige begravelser
		I alt	Pr. 100 indbyggere						
	1 000				antal				
1-10. Hele landet 2000	5 349	4 517	84,4	2 125	57 720	18 753	45 683	18 149	53 515
1. Københavns Stift	687	488	71,1	109	5 447	655 ²	2 307	1 725	7 038
2. Helsingør Stift	931	735	78,9	142	9 514	933	6 485	3 148	8 380
3. Roskilde Stift	675	583	86,3	316	7 414	1 583	6 210	2 618	6 725
4. Lolland-Falsters Stift	114	100	87,7	101	1 100	181	1 132	391	1 654
5. Fyns Stift	472	410	86,9	225	5 079	1 241	4 299	1 652	5 047
6. Haderslev Stift	432	385	89,2	159	5 035	1 882	4 257	1 480	4 402
7. Ribe Stift	385	351	91,1	195	4 670	1 236	4 489	1 389	3 943
8. Århus Stift	739	637	86,1	329	8 554	4 098	6 666	2 480	6 683
9. Viborg Stift	398	362	90,9	267	5 042	3 282	4 354	1 438	3 998
10. Aalborg Stift	516	466	90,3	282	5 865	3 662	5 484	1 828	5 645
Heraf:									
Københavns Kommune	499	338	67,7	71	3 698	115	1 266	1 157	4 948
Hovedstadsregionen	1 807	1 380	76,4	297	17 324	1 917	10 308	5 634	16 649
Øerne i øvrigt	1 072	937	87,3	596	11 230	2 676	10 125	3 900	12 195
Jylland	2 470	2 200	89,1	1 232	29 166	14 160	25 250	8 615	24 671
1-10. Hele landet 1999	5 330	4 521	84,8	2 123	58 573	17 659	44 615	16 798	54 600
Heraf:									
Københavns Kommune	496	339	68,4	71	3 565	168 ²	1 261	940	5 082
Hovedstadsregionen	1 797	1 380	76,8	297	17 365	1 778	9 936	5 093	16 837
Øerne i øvrigt	1 070	938	87,6	595	11 458	2 411	9 803	3 536	12 538
Jylland	2 463	2 203	89,4	1 231	29 750	13 470	24 876	8 169	25 225

¹ Folkekirkemedlemmer ekskl. valgmenighedsmedlemmer på 15 år og derover (13.199 i hele landet pr. 1. januar 2001) samt 2.842 uoplyste.

² Da der i Københavns Kommune ikke er sammenfald mellem skoledistrikter og sogne, er det vanskeligt at etablere indledende konfirmationsforberedelse, idet ordningen bygger på samarbejde med forældrene til elever i 3. el-

ler højere klassetrin. Den lille andel folkekirkemedlemmer blandt børn og unge udgør en yderligere hæmmende faktor. I Københavns og Frederiksberg Kommuner er Folkekirkens Skoletjeneste etableret som et generelt samarbejde mellem sognene og skolemyndighederne.