

NATIONALREGNSKAB OG BETALINGSBALANCE

2003:5 • 27. marts 2003

Arbejdsproduktiviteten 1995-2002

Nationalregnskabet indeholder fra og med offentliggørelsen af decemberversionen, jf. Statistiske Efterretninger, Nationalregnskab og betalingsbalance 2003:1 en opgørelse af antallet af arbejdstimer fordelt på erhverv i første omgang for årene 1995-2002. Herved er opnået et mere præcist volumenmål for indsatsen af arbejdskraft i produktionsprocessen end det mere summariske mål i form af beskæftigede personer. De nye tal for arbejdstimer muliggør en opgørelse af udviklingen i arbejdsproduktiviteten. I denne artikel bringes tal for udviklingen i arbejdsproduktiviteten med en afgrænsning af den gruppe af erhverv, hvor stigningen fra år til år er relevant for økonomiske analyser. I løbet af første halvår 2003 forventes de nye arbejdstimeserier at blive ført tilbage til 1966, som er startåret for det nuværende nationalregnskab.

1. Arbejdsproduktivitet

*Real bruttoværditilvækst
pr. arbejdstime*

Arbejdsproduktiviteten defineres som den reale værditilvækst pr. arbejdstime. I denne artikel opgøres den reale værditilvækst som værditilvæksten i faste 1995-priser. Der arbejdes med at basere fremtidige offentliggørelser på en opgørelse af den reale værditilvækst som Laspeyres kædeindeks, der er et bedre volumenmål.

*Del af økonomien,
hvor den målte
arbejdsproduktivitet
er økonomisk relevant*

Arbejdsproduktiviteten kan opgøres for økonomien som helhed som den samlede bruttoværditilvækst i 1995-priser divideret med det samlede antal arbejdstimer. Problemet med denne opgørelse er, at den ikke er økonomisk særlig meningsfuld. Eksempelvis er udviklingen i arbejdsproduktiviteten i den ikke-markedsmæssige aktivitet offentlig forvaltning og service, der tegner sig for omkring 22 procent af bruttoværditilvæksten baseret på en konvention. Ifølge denne konvention er der ved opgørelse af produktionen i offentlig forvaltning og service fra omkostningssiden ingen produktivitetstigning for en given type af arbejdskraft. I fravær af markedspriser på offentlige tjenesteydelser opgøres produktionsværdien som summen af omkostningerne, og ved beregning af omkostningsposten aflønning af ansatte i faste priser benyttes den nævnte konvention. I det omfang der i nationalregnskabet måles ændringer i arbejdsproduktiviteten i offentlig forvaltning og service, er de alene udtryk for ændringer i arbejdskraftens sammensætning på stillingskategorier samt ændringer i forbruget af fast realkapital i forhold til arbejdskraftindsatsen. Et sådant mål for produktivitetens udviklingen er oplagt uinteressant. Det er derfor relevant indledningsvis at se på, for hvilke dele af økonomien arbejdsproduktiviteten opgjort som real værditilvækst pr. arbejdstime kan fortolkes som udtryk for arbejdskraftens effektivitet i produktionsprocessen.

*Markedsmæssig
del af økonomien*

Når den ikke-markedsmæssige aktivitet i offentlig forvaltning og service fratrækkes aktiviteten i de enkelte erhverv bliver tilbage den markedsmæssige del af økonomien (dog inkl. en ubetydelig privat ikke-markedsmæssig produktion). Den markedsmæssige økonomi er den del af økonomien, hvor den målte produktivitetens udvikling er økonomisk meningsfuld. I tabel 1 og tabel 2 vises tal for produktivitetens udviklingen i den markedsmæssige del af økonomien. Der er imidlertid grund til yderligere at tage hensyn til nogle særlige forhold i visse af erhvervene ved en analyse af produktivitetens udviklingen.



- Landbrug, råstofudvinding mv.* I denne artikel fokuseres på erhvervsgruppen *markedsmessige byerhverv ekskl. boliger og udlejning af erhvervsejendomme* som den bredest mulige erhvervsgruppe, for hvilken udviklingen fra år til år i arbejdsproduktiviteten kan fortolkes som udtryk for arbejdskraftens effektivitet. For erhvervshovedgruppen landbrug, råstofudvinding mv. er arbejdsproduktiviteten økonomisk interessant over længere perioder, men problematisk på kort sigt pga. klimabetingede svingninger i høstudbyttet og store svingninger som følge af ibrugtagning og afvikling af olie- og naturgasfelter. Det er derfor hensigtsmæssigt at holde denne gruppe af erhverv separat, når man analyserer udviklingen i produktiviteten.
- Boliger samt udlejning af erhvervsejendomme.* Produktivitetsudviklingen i erhvervene Boliger (702009) og Udlejning af erhvervsejendomme mv. (702040) er helt speciel, da der er en meget stor værditilvækst og relativt få arbejdstimer, eftersom den helt dominerende produktionsfaktor er realkapital i form af boliger og erhvervsbygninger. Det er derfor hensigtsmæssigt at holde disse erhverv udenfor ved en opgørelse af arbejdsproduktiviteten. I tabel 1 og 2 vises produktivitetsudviklingen for de to nævnte erhverv separat som en memopost. Erhvervet boliger indeholder samtlige boliger altså både udlejningsboliger og ejerboliger, mens erhvervet udlejning af erhvervsejendomme kun indeholder erhvervsejendomme til udlejning. Andre erhvervsejendomme end udlejningsejendomme er henført til de erhverv, der ejer de pågældende ejendomme og benytter dem i produktionen.
- Markedsmessige byerhverv ekskl. boliger og udlejning af erhvervsejendomme* Som tidligere nævnt er produktivitetsudviklingen i offentlig forvaltning og service fastsat pr. konvention og derfor ikke interessant at medtage ved økonomiske analyser. Den resterende del af økonomien *de markedsmessige byerhverv ekskl. boliger og udlejning af erhvervsejendomme* udgør de erhverv, hvor produktivitetsudviklingen i de enkelte år kan fortolkes som udtryk for arbejdskraftens effektivitet i produktionsprocessen.
- Markedsmessige tjenestesydende erhverv ekskl. boliger og udlejning af erhvervsejendomme* *De markedsmessige tjenestesydende erhverv ekskl. boliger og udlejning af erhvervsejendomme* er de markedsmessige byerhverv ekskl. boliger og udlejning af erhvervsejendomme minus industri, energi-, varme- og vandforsyning samt bygge- og anlægsvirksomhed.
- Tilnærmet afgrænsning* I princippet bør privat ikke-markedsmessig aktivitet i non-profit institutioner rettet mod husholdninger (f.eks. fagforeninger og velgørende organisationer) samt i form af arbejdstagere i private husholdninger (privat rengøringshjælp mv.) ikke indgå i de erhvervsgrupper, for hvilke produktivitetsudviklingen analyseres. Produktionen i privat ikke-markedsmessig aktivitet opgøres i lighed med den ikke-markedsmessige produktion i offentlig forvaltning og service fra omkostningssiden med en produktivitetstigning for hver enkelt type arbejdskraft, der pr. konvention er fastsat til nul. I praksis er det dog vanskeligt at udskille den private ikke-markedsmessige aktivitet i årene dækket af foreløbige nationalregnskaber. I lyset af den ringe betydning af privat ikke-markedsmessig aktivitet i den danske økonomi er det valgt at undlade at udskille denne ved opgørelsen af værditilvæksten og antallet af arbejdstimer i markedsmessige byerhverv ekskl. boliger og udlejning af erhvervsejendomme samt i markedsmessige tjenestesydende erhverv ekskl. boliger og udlejning af erhvervsejendomme. Den unøjagtighed, der opstår som følge af den tilnærmede afgrænsning, er meget beskedent.
- FISIM* De finansielle formidlingstjenester, der betales indirekte via rentemarginalen, er ikke fordelt på brugere, men fradrages i nationalregnskabet indtil videre i værditilvæksten for økonomien som helhed. I relation til arbejdsproduktiviteten betyder behandlingen af FISIM, at produktivitetsudviklingen i banker mv. tager hensyn til udviklingen i den del af produktionen, der betales indirekte over rentemarginalen. Konventionen om et samlet fradrag for FISIM ved opgørelsen af værditilvæksten for økonomien som helhed betyder, at produktivitetsudviklingen for økonomien som helhed vil afvige lidt fra et vejet gennemsnit af erhvervenes produktivitetsudvikling.

Kvartalstal for 2002 Tallene for 2002 i denne artikel er summen af kvartalstallene offentliggjort 28. februar 2003. Reviderede nationalregnskabsstal for årene 2000-2002 forventes offentliggjort 10. april 2003.

2. Faktorer der påvirker arbejdsproduktiviteten

Enkelte erhverv kontra aggregater Arbejdsproduktiviteten i hvert enkelt erhverv afhænger af tre faktorer, som omtales i det følgende afsnit. På aggregeret niveau f.eks. for de markedsmæssige byerhverv ekskl. boliger og udlejning af erhvervsejendomme samt naturligvis for økonomien som helhed er udviklingen i arbejdsproduktiviteten tillige påvirket af sammensætningseffekter dvs. en ændret vægtning mellem de enkelte erhverv. Hvis den andel af arbejdstimerne, der vedrører erhverv med en værditilvækst pr. arbejdstime over gennemsnittet, øges på bekostning af erhverv, der i udgangssituationen har et niveau for arbejdsproduktiviteten under gennemsnittet, vil den målte arbejdsproduktivitet på aggregeret niveau vokse, selv i tilfælde af at produktivitetsvæksten er nul i alle erhvervene. Sådanne sammensætningseffekter kan tages som udtryk for produktivitetsstigninger, der fremkommer som resultat af en mere effektiv ressource-allokering af økonomiens produktionsfaktorer i form af arbejdskraft og kapital.

Arbejdsproduktivitet i de enkelte erhverv For de enkelte erhverv afhænger arbejdsproduktiviteten af tre faktorer:

- 1) Arbejdskraftens kvalifikationsniveau
- 2) Kapitalintensiteten
- 3) Totalfaktorproduktiviteten

Opkvalificering af arbejdskraften En bedre kvalificeret arbejdsstyrke vil normalt resultere i arbejdsproduktivtetsstigninger, da det højere kvalifikationsniveau muliggør enten, at der kan produceres mere af de samme varer og tjenester pr. arbejdstime eller produkter af højere værdi.

Mere realkapital pr. arbejdstime Stigende kapitalintensitet dvs. en større indsats af kapitaltjenester fra realkapital i form af maskiner, bygninger og anlæg, software mv. pr. arbejdstime vil normalt også resultere i stigninger i arbejdsproduktiviteten, idet f.eks. maskiner kan substituere indsats af arbejdsydelse. Der opnås derved en større produktion med en uændret indsats af arbejdskraft.

Totalfaktorproduktivitet Endelig afhænger arbejdsproduktiviteten af udviklingen i totalfaktorproduktiviteten, der er et udtryk for effektiviteten i produktionsprocessen af produktionsfaktorerne arbejdskraft og kapital under ét. Stigninger i totalfaktorproduktiviteten er udtryk for de effektivitetsstigninger, der hidrører fra teknologiske fremskridt samt bedre organisation og arbejdstilrettelæggelse.

Faktorer bag den økonomiske vækst Normalt vil stigningstakten i totalfaktorproduktiviteten være væsentlig lavere end stigningstakten i arbejdsproduktiviteten. Dette er udtryk for, at kapitalakkumulation (stigende kapitalintensitet) og opkvalificering af arbejdsstyrken er to meget vigtige drivkræfter bag den økonomiske vækst. Stigninger i arbejdsproduktiviteten kan derfor langt fra tages som udtryk for den teknologiske udviklings indvirkning på den økonomiske vækst.¹

Der foreligger ikke for nærværende officielle opgørelser af totalfaktorproduktiviteten i Danmark. I Danmarks Statistik arbejdes der med at opstille sådanne opgørelser. Tal for udviklingen i totalfaktorproduktiviteten forventes offentliggjort inden udgangen af 2003.

¹ Se f.eks. Jorgenson, D.W., Ho, M.S. and Stiroh, K.J.: "Growth of U.S. Industries and Investments in Information Technology and Higher Education". October 2002, [http://post.economics.harvard.edu/faculty/jorgenson/recent work](http://post.economics.harvard.edu/faculty/jorgenson/recent%20work).

3. Arbejdsproduktivitet og velstandsudvikling

*Arbejdsproduktivitet
afgørende for
velstandsudviklingen*

Udviklingen i arbejdsproduktiviteten er under normale forhold den mest afgørende faktor for velstandsudviklingen i samfundet. Hvis det reale BNP pr. capita inkl. bytteforholdskorrektion i relation til udlandet samt tillæg for værdien af fritiden opfattes som indikator for velstandsudviklingen, er det oplagt, at produktionen pr. arbejdstime er helt afgørende for udviklingen i befolkningens forbrugsmuligheder og/eller muligheder for øget fritid.

*Dekomponering
af BNP pr. capita*

BNP pr. capita (før bytteforholdskorrektion i relation til udlandet) kan skrives som produktet af fire "brøker" nemlig 1) forholdet mellem antal personer i den erhvervsdygtige alder og den samlede befolkning, 2) beskæftigelsesfrekvensen, 3) antallet af arbejdstimer pr. beskæftiget samt 4) arbejdsproduktiviteten. Beskæftigelsesfrekvensen er her defineret som forholdet mellem antallet af beskæftigede personer og antallet af personer i den erhvervsdygtige alder.

$$\frac{BNP}{P} = \frac{A}{P} \times \frac{B}{A} \times \frac{T}{B} \times \frac{BNP}{T}$$

hvor

A = antal personer i de erhvervsaktive aldersklasser

P = antal personer i befolkningen

B = antal beskæftigede

T = samlet antal arbejdstimer udført af de beskæftigede

Forholdet mellem befolkningen i de erhvervsdygtige aldersklasser og den samlede befolkning er demografisk betinget og dermed i høj grad en given størrelse. Da beskæftigelsesfrekvensen i Danmark i forvejen er høj, er det begrænset, hvilken vækst i BNP pr. capita der kan fremkomme ved at øge denne. Eftersom fritid er et økonomisk gode, vil en (frivillig) stigning i beskæftigelsesfrekvensen i øvrigt isoleret set resultere i et fald i velstandsindikatoren som følge af reduktionen i fritiden. Denne vil modvirke velstandseffekten af den stigende produktion. Tilbage bliver de to sidste "brøker" i afsnittet ovenfor nemlig den gennemsnitlige arbejdstid og arbejdsproduktiviteten. Den gennemsnitlige arbejdstid bestemmer samtidig den fritid, de beskæftigede har. Da fritid som ovenfor nævnt er et økonomisk gode, vil stigninger i den gennemsnitlige arbejdstid pr. beskæftiget alt andet lige være udtryk for faldende velstand, som modvirker den velstandsstigning, der kommer fra produktionsstigningen som følge af længere arbejdstid. Heraf fremgår, at udviklingen i arbejdsproduktiviteten er den helt afgørende faktor for velstandsudviklingen i samfundet, idet stigninger i arbejdsproduktiviteten giver mulighed for både et øget forbrug og en større fritid.

*Fordeling mellem
forbrug og fritid*

Befolkningen kan vælge at udnytte stigninger i arbejdsproduktiviteten enten til at øge forbrugsmulighederne (på længere sigt) eller til at øge fritiden. Begge dele er udtryk for en stigning i velstanden, og fordelingen mellem forbrug og fritid fastlægges i hvert fald på længere sigt ud fra befolkningens præferencer mellem de to økonomiske goder. En stigning i fritiden kan enten tage form af en reduktion i den gennemsnitlige arbejdstid pr. beskæftiget eller et fald i beskæftigelsesfrekvensen f.eks. i form af en tidligere (frivillig) tilbagetrækning fra arbejdsmarkedet.

Bytteforholdseffekter

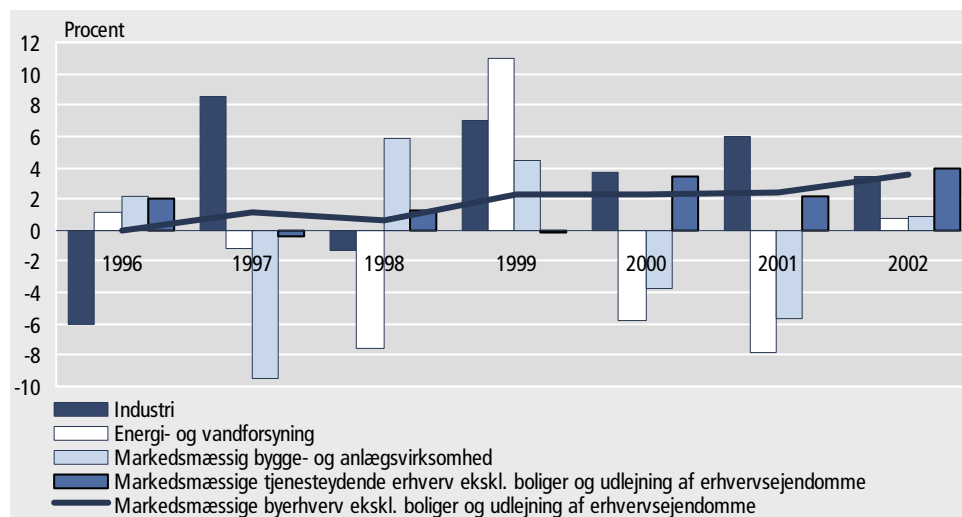
En stigning i velstanden kan også fremkomme som konsekvens af en bytteforholdsforbedring i relation til udlandet, dvs. at eksportpriserne udvikler sig kraftigere end importpriserne. Bytteforholdseffekter kan give kraftige stød til den målte velstandsudvikling, jf. f.eks. oliekriserne og perioder med lave oliepriser, men de er mere eller mindre tilfældige og kan let reverseres. På kort sigt kan de være meget afgørende, men i en økonomi med diversificeret eksport og import vil de på længere sigt normalt helt blive trumfet af arbejdsproduktiviteten som determinant for velstandsudviklingen.

4. Udviklingen i arbejdsproduktiviteten 1995-2002

Markedsmæssig
produktion

Tabel 1 og 2 samt figur 1-3 viser udviklingen i arbejdsproduktiviteten i perioden 1995-2002 for hovedgrupper af erhverv, for den markedsmæssige del af økonomien samt for økonomien som helhed. For alle erhvervshovedgrupperne er den offentlige ikke-markedsmæssige produktion udskilt, således at tallene dækker den markedsmæssige produktion. Den offentlige ikke-markedsmæssige produktion er kun indeholdt i tallene for økonomien som helhed. Disse skal derfor fortolkes under hensyn til konventionen vedrørende produktivitetsudviklingen i ikke-markedsmæssig produktion.

Figur 1 Årlig procentvis stigning i arbejdsproduktiviteten



Gennemsnitlig
produktivitetsvækst
pr. år på 1,7 pct.

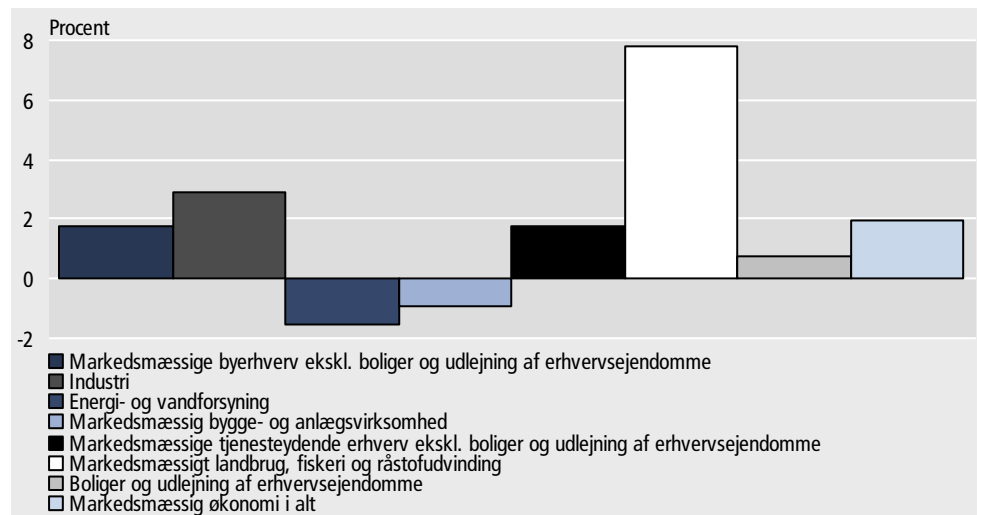
Set over perioden 1995-2002 har der været en gennemsnitlig årlig vækst i arbejdsproduktiviteten i de markedsmæssige byerhverv ekskl. boliger og udlejning af erhvervsejendomme på 1,7 pct. Det ses af figuren, at denne gennemsnitlige produktivitetsstigning fremkommer som resultat af en meget forskelligartet udvikling i de enkelte år. I årene 1996-1998 var der en historisk set lav produktivitetsudvikling. I årene 1999-2001 er der tale om en stigningstakt, der er tættere på det historiske gennemsnit². Endelig ses en kraftig produktivitetsudvikling i 2002 - en udvikling der falder sammen med, at beskæftigelsen efter betydelig vækst over en årrække falder. Ved vurdering af produktivitetsudviklingen 1995-2002 bør man være opmærksom på, at resultatet er ret afhængigt af periodeafgrænsningen. 1994 var et år med en historisk set meget kraftig stigning i produktiviteten. Såfremt dette år var medtaget, ville den gennemsnitlige produktivitetsudvikling frem til 2002 være en del bedre.

Nulvæksten i 1996 i de markedsmæssige byerhverv ekskl. boliger og udlejning af erhvervsejendomme er bl.a. en følge af en kraftig negativ vækst i industrien på - 6,1 pct., der imidlertid opvejes af pæne vækstprocenter i markedsmæssige tjenesteydende erhverv ekskl. boliger og udlejning af erhvervsejendomme samt i markedsmæssig bygge- og anlægsvirksomhed. Den moderate vækst i 1997 skyldes primært en kraftig negativ vækst i markedsmæssig bygge- og anlægsvirksomhed på - 9,5 pct. samt en mindre negativ vækst i markedsmæssige tjenesteydende erhverv ekskl. boliger og udlejning af erhvervsejendomme, der imidlertid er den af de viste erhvervsgrupper, der har størst vægt i erhvervshovedgruppen markedsmæssige byerhverv ekskl. boliger og udlejning af erhvervsejendomme. En kraftig vækst i industrien på 8,5 pct. er årsagen til, at vækstraten i de markedsmæssige byerhverv ekskl. boliger og udlejning af erhvervsejendomme er positiv. 1998 er det sidste år i perioden af relativt lave stigningstakter. Den lave produktivitetsvækst i 1998 er primært et resultat af modsatrettede stigningstakter i de to volumenmæssigt store erhverv: Markedsmæssige tjenesteydende erhverv ekskl. boliger og udlejning af erhvervsejendomme samt

² Se f.eks. Dalgaard, Esben: "Produktivitetsudviklingen i Danmark 1966-1987", Danmarks Statistik 1989.

industrien. I årene 1999-2002 er der som tidligere nævnt tale om stigningstakter der er tættere på det historiske gennemsnit. Disse vækstrater fremkommer primært som følge af pæne stigningstakter i industrien samt i de markedsmæssige tjenesteydende erhverv ekskl. boliger og udlejning af erhvervsejendomme – når der for sidstnævntes vedkommende ses bort fra 1999, hvor væksten var på - 0,1.

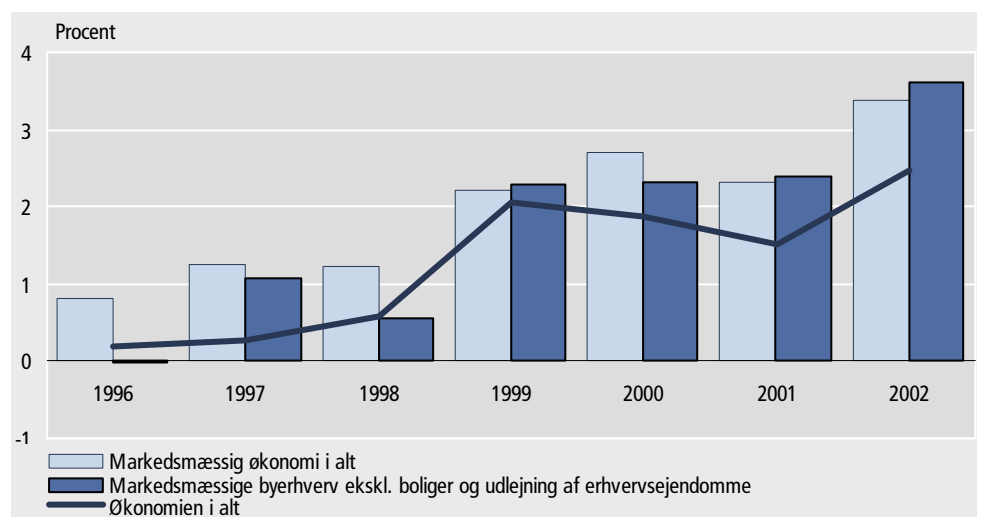
Figur 2 Gennemsnitlig årlig vækstrate for arbejdsproduktiviteten i perioden 1995-2002



Kraftigst produktivetsstigning i landbrug, råstofudvinding mv.

Som det fremgår af figur 2, har produktivitetsudviklingen i landbrug, råstofudvinding mv. i perioden 1995-2002 været langt kraftigere end i de øvrige erhverv. Dette er en fortsættelse af en udvikling, der har gjort sig gældende siden slutningen af 1960'erne.³ Energi- og vandforsyning samt markedsmæssig bygge- og anlægsvirksomhed har i perioden haft en negativ gennemsnitlig vækstrate. Negative gennemsnitlige årlige vækstrater i bygge- og anlægsvirksomhed er ikke kun et dansk fænomen. I f.eks. USA genfindes en negativ gennemsnitlig årlig vækstrate for perioden 1977-2000⁴

Figur 3 Årlig procentvis stigning i arbejdsproduktiviteten



Figur 3 sammenholder økonomien i alt med den markedsmæssige økonomi og med markedsmæssige byerhverv ekskl. boliger og udlejning af erhvervsejendomme. Med denne figur illustreres baggrunden for erhvervsopdelingen ved beregning af arbejdsproduktiviteten. I 1996 har økonomien i alt en produktivetsstigning på 0,2 pct. Da

³ Jf. f.eks. figur 3.3 i 50-års oversigten, Danmarks Statistik 2001.

⁴ Se Jorgenson, D.W., Ho, M.S. and Stiroh, K.J.: "Growth of U.S. Industries and Investments in Information Technology and Higher Education". October 2002, [http://post.economics.harvard.edu/faculty/jorgenson/recent work](http://post.economics.harvard.edu/faculty/jorgenson/recent%20work).

produktivitetsstigningen i den ikke-markedsmæssige del af økonomien imidlertid er baseret på en konvention, giver dette ikke et reelt billede af udviklingen i arbejdsproduktiviteten. Ved opgørelsen af den markedsmæssige økonomi i alt er den offentlige ikke-markedsmæssige del af økonomien udskilt, hvilket resulterer i, at årsvæksten øges med 0,6 procentpoint. Den markedsmæssige økonomi indeholder bl.a. landbrug, råstofudvinding mv. Disse erhverv er præget af store svingninger fra år til år i produktiviteten bl.a. som følge af klimatiske svingninger. På kort sigt er det derfor ikke hensigtsmæssigt at medtage denne erhvervsgruppe i et generelt mål for udviklingen i arbejdsproduktiviteten. Hvis denne erhvervsgruppe samt boliger og udlejning af erhvervsejendomme - der er særdeles kapitalintensive - udelades, falder væksten med 0,8 procentpoint som følge af en høj produktivitetsvækst i landbrug, råstofudvinding mv. på 11,4 pct. I 2002 ses, at landbrug, råstofudvinding mv. har den modsatte effekt på udviklingen, og arbejdsproduktiviteten stiger som følge af, at denne erhvervsgruppe udelades.

Tabel 1. Vækstrater for arbejdsproduktiviteten fordelt på erhverv

	1996	1997	1998	1999	2000*	2001*	2002*	1995-2002
	pct.							Gns. årlig vækstrate i pct.
Økonomien i alt	0,2	0,3	0,6	2,1	1,9	1,5	2,5	1,3
Markedsmæssig økonomi i alt	0,8	1,2	1,2	2,2	2,7	2,3	3,4	2,0
Markedsmæssige byerhverv ekskl. boliger og udlejning af erhvervsejendomme	0,0	1,1	0,6	2,3	2,3	2,4	3,6	1,7
Industri	-6,1	8,5	-1,3	7,0	3,6	6,0	3,4	2,9
Energi- og vandforsyning	1,1	-1,2	-7,6	11,0	-5,8	-7,8	0,7	-1,6
Markedsmæssig bygge- og anlægsvirksomhed	2,1	-9,5	5,8	4,4	-3,7	-5,6	0,9	-0,9
Markedsmæssige tjenesteydende erhverv ekskl. boliger og udlejning af erhvervsejendomme	2,1	-0,4	1,2	-0,1	3,4	2,1	3,9	1,7
Memoposter:								
Markedsmæssigt landbrug, fiskeri og råstofudvinding	11,4	9,2	13,5	4,0	10,1	4,1	2,6	7,8
Boliger og udlejning af erhvervsejendomme	-0,2	0,0	2,1	2,7	0,5	1,4	-1,1	0,8

Tabel 2. Indeks for arbejdsproduktiviteten fordelt på erhverv

	1995	1996	1997	1998	1999	2000*	2001*	2002*
	indeks 1995 = 100							
Økonomien i alt	100	100,2	100,5	101,0	103,1	105,1	106,6	109,3
Markedsmæssig økonomi i alt	100	100,8	102,1	103,3	105,6	108,5	111,0	114,7
Markedsmæssige byerhverv ekskl. boliger og udlejning af erhvervsejendomme	100	100,0	101,1	101,6	103,9	106,4	108,9	112,8
Industri	100	93,9	101,9	100,5	107,6	111,5	118,2	122,2
Energi- og vandforsyning	100	101,1	99,9	92,3	102,5	96,6	89,0	89,6
Markedsmæssig bygge- og anlægsvirksomhed	100	102,1	92,4	97,8	102,2	98,4	92,8	93,6
Markedsmæssige tjenesteydende erhverv ekskl. boliger og udlejning af erhvervsejendomme	100	102,1	101,6	102,9	102,7	106,3	108,5	112,8
Memoposter:								
Markedsmæssigt landbrug, fiskeri og råstofudvinding	100	111,4	121,6	138,1	143,6	158,1	164,6	168,8
Boliger og udlejning af erhvervsejendomme	100	99,8	99,8	102,0	104,7	105,2	106,7	105,5

Information og metode Brugere kan ud fra nationalregnskabet's tidsserier i www.statistikbanken.dk danne arbejdsproduktiviteter på nationalregnskabet's standarderhvervsgrupper. Tidsserierne for arbejdsproduktiviteten på de i tabellen viste erhvervsgrupper vil blive indlagt i Statistikbanken.

Tallene for bruttoværditilvækst i 1995-priser samt antal arbejdstimer stammer fra de løbende offentliggørelser af nationalregnskabet. Nationalregnskabet's tal for antal arbejdstimer er baseret på arbejdstidsregnskabet.

Produktivitetsudviklingen 1966-2002 forventes offentliggjort i juni 2003.

Henvendelse Henrik Sejerbo Sørensen, tlf. 39 17 36 62, hss@dst.dk

NATIONALREGNSKAB OG BETALINGSBALANCE 2003:5
Statistiske Efterretninger
ISSN (trykt udgave) 1399-0691
ISSN (elektronisk udgave) 1601-0930
www.dst.dk/efterretninger

Abonnement (internet) for 2003: 670,00 kr.
Abonnement (papir) for 2003: 890,00 kr.
Løssalg: 50,00 kr.
Ekspeditionsgebyr: 30 kr.
Salg hele døgnet: publsalg@dst.dk, tlf. 39 17 30 20 eller www.dst.dk
© Danmarks Statistik, Sejrøgade 11, 2100 København Ø.
Tryk: Danmarks Statistiks Trykkeri

Skatter og afgifter

Oversigt 2002

Hvor stort var afgiftsprovenuet på benzin i 2001?
Hvor stort var skattetrykket i 2001?
Hvad var grundskyldsprovenuet i Albertslund Kommune i 2001?
Hvordan har indkomstskattetrykket udviklet sig fra 1999 til 2001?
Hvordan er hovedtrækkene i skattereformen 1998 ("Pinsepakken")?
Hvor stort er arbejdsmarkedsbidraget i 2000?

Svarene på disse spørgsmål og på mange andre kan findes i *Skatter og afgifter. Oversigt 2002*.

Bogen giver oplysninger om beskatningen gennem en tiårsperiode. Foruden detaljerede tabeller over de enkelte skatter indeholder bogen en gennemgang af principperne for beskatningen og de væsentligste ændringer i skattesystemet.

Publikationen findes gratis på www.dst.dk, men kan også købes til 313 kr. inkl. 25 pct. moms (210 sider).

Bogen kan købes i Danmarks Statistik eller hos boghandlere.

Danmarks Statistik

Sejrøgade 11
2100 København Ø
Tlf. 39 17 39 17

Publikationssalg:
Tlf. 39 17 30 20

fax 39 17 39 99
dst@dst.dk
www.dst.dk